

PM LANDSKAPSANALYS

Väg 260 Ältastråket

Nacka kommun, Stockholms län

Samrådshandling 2016-01-22

Projektnummer 144993



Trafikverket

Postadress: 172 90 Sundbyberg

E-post: trafikverket@trafikverket.se

Telefon: 0771-921 921

Dokumenttitel: PM Landskapsanalys, Väg 260 Ältastråket

Dokumentdatum: Samrådshandling 2016-01-22

Projektnummer: 144993

Kartor: © Lantmäteriet, geodatasamverkan

Foto: Sweco; Elin Larsson, Kristina Forssbeck, Hanne Kemppainen, Nicklas Andersson

Trafikverket

Projektledare: Åsa Dolk

Landskapsarkitektur: Kajsa Ström

Sweco

Uppdragsledare: Lillemor Ödmark

Landskapsarkitektur: Kristina Forssbeck (teknikansvarig), Johan Aronsson, Elin Larsson, Dag Sundberg (granskare)

Miljö: Eva Lindahl (teknikansvarig), Hanne Kemppainen

Geo- och bergteknik: Per Nilsson (teknikansvarig)

Väg: Torbjörn Forslund (teknikansvarig), Nicklas Andersson, Oskar Malmberg

Innehåll

1. Introduktion.....	4
1.1 Uppdraget	4
1.2 Innehåll och syfte	4
2. Landskapets förutsättningar.....	6
2.1 Beskrivning av landskapet.....	6
2.2 Analys av karaktärsområden	7
2.3 Sammanfattande analyskartor	21
3. Effekter och konsekvenser.....	25
3.1 Konsekvensområden	26
4. Referenser.....	32

1. Introduktion

1.1 Uppdraget

Ältastråket är cirka 10 km långt och sträcker sig mellan Sickla och Älta sydost om Stockholm (se bild 2). Stråket hör till Nacka kommun och ligger i Södermanland. Längs stråket har en mängd problem med framkomlighet och trafiksäkerhet identifierats. Den nuvarande gång- och cykelvägen består av trånga delsträckor med snäva kurvor. Flera konfliktpunkter har identifierats, exempelvis mellan gångtrafikanter och cyklister vid busshållplatser. Stråket passerar även en mängd gator där bilar har företräde före cyklister och hastighetssäkrade passager saknas.

Målet är att förbättra trafiksäkerheten och framkomlighet på nuvarande gång- och cykelväg, vilken startar norr om avfartsramp från väg 229 Tyresövägen och löper norrut mot Stockholm och slutar vid cirkulationsplatsen Nackanäs rondellen som ansluter till Gillevägen. Gång- och cykelvägen ska byggas om för ökad standard enligt *Regional cykelplan för Stockholms län 2014-2030* i enlighet med standarden för det regionala cykelstråk den är del av.

Trafikverket och Nacka kommun har arbetat med ett gemensamt planeringsunderlag för Älta tätortsområde med avseende på barns säkra skolvägar. Passagera Ältavägen/Ulvsjövägen och Ältavägen/Gråsparvsvägen ska trafiksäkras.

1.2 Innehåll och syfte

Landskapsanalysen omfattar landskapet utmed befintlig gång- och cykelväg längs Ältavägen, väg 260. Analysen syftar till att utgöra underlag för val av läge för och utformning av gång- och cykelvägen.



Bild 1. Exempel på hur befintlig gång- och cykelväg ser ut.

Analysen har genomförts genom ett tekniklagsöverskridande samarbete där teknikområde gestaltning har haft huvudansvar och fått input från framförallt teknikområdena miljö, geo- och bergteknik samt väg/trafik.

Denna landskapsanalys är en fortsättning på den översiktliga landskapsanalys som togs fram som del av samrådsunderlaget i föregående skede i projektet. Den översiktliga analysen är inarbetad i denna analys.

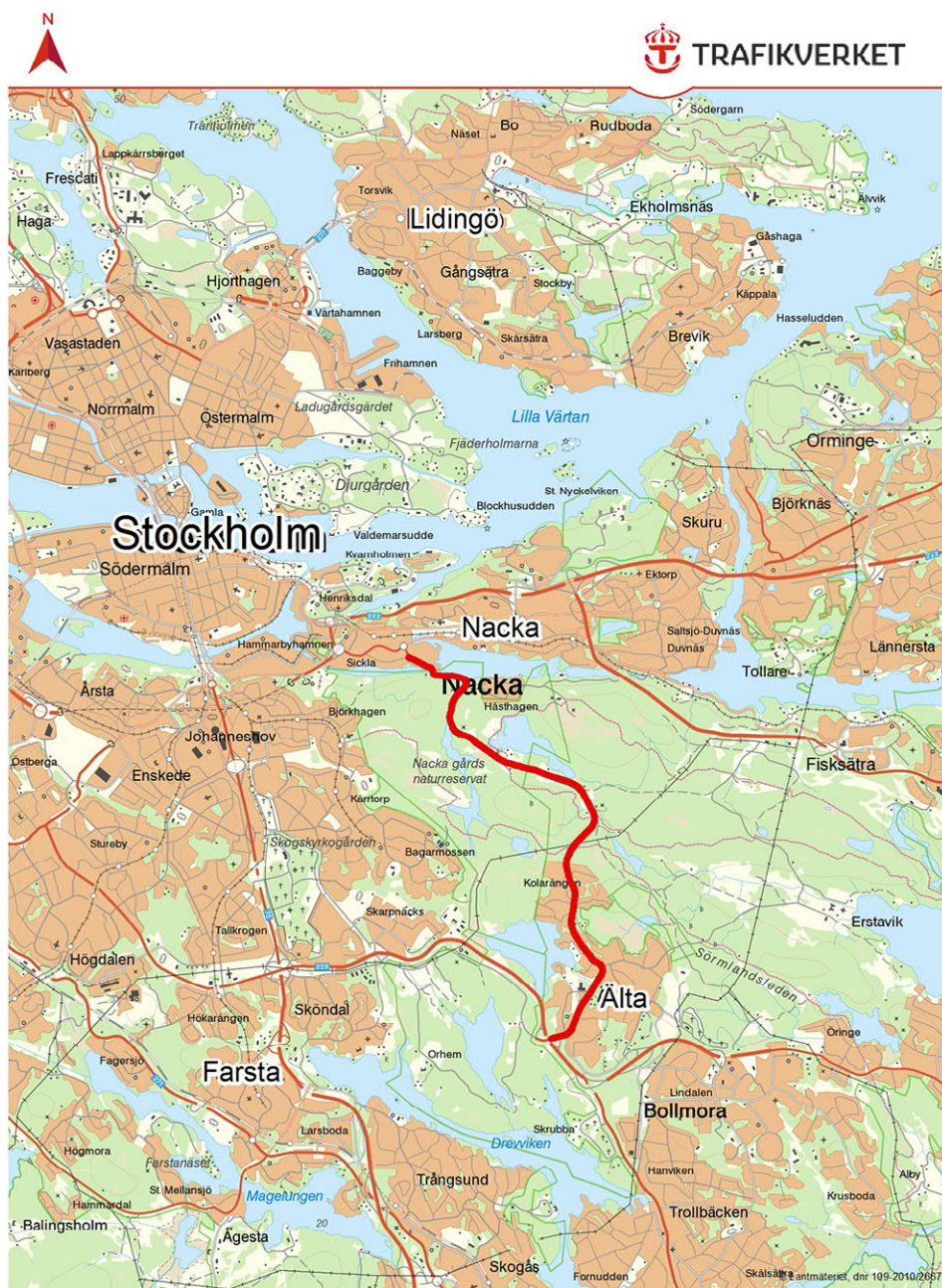


Bild 2. Översiktskarta Ältastråket.

2. Landskapets förutsättningar

2.1 Beskrivning av landskapet

Landskapet är kuperat och kännetecknas av sprickdalar omgivna av skogsbeklädda bergspartier och djupt inskurna vikar och sjöar. Skogsområdena utgörs av såväl hållmarkstallskog, blandskog och områden dominerade av lövträd. Trafikanter längs Ältavägen erbjuds bitvis långa siktlinjer över sjöar. Ibland kan vattenytan endast skimras genom vegetationen. Berggrunden består mestadels av gnejser och graniter och är överlagrad av ett jordtäckte av morän, lera och sand. Isälvsmaterial har bildat den rullstensås som sträcker sig i ett nordsydligt stråk genom Ältadalen och är en del av Stockholmsåsen. Utmed Ältavägen finns både höga och låga bergskärningar. Dessa är påtagliga inslag i landskapsbilden för de trafikanter som färdas längs vägen.

I söder ligger tätorten Älta med bostadsbebyggelse, centrum och skolor. I norr ligger bostadsbebyggelse i Sickla (se bild 5).

Inom utredningsområdet finns stora kulturhistoriska värden med flera fornlämningar, exempelvis rester av torp, gårdar, gamla odlingsmarker och brukslämningar från Stockholms industriella epok.

Mellan Älta och Sickla (km ca 3/100-8/000) är området intill väg 260 av riksintresse för friluftslivet i Stockholms län. Här finns möjlighet till aktiviteter som vandring, cykling, skidåkning, skridskoåkning, orientering, paddling och svamp- och bärplockning. Mellan km ca 5/350-8/000 löper väg 260, Ältavägen, genom Nackareservatets naturreservat. Det hyser den största biologiska mångfalden i Nacka. Reservatet är en viktig målpunkt för rekreation och friluftsliv och har cirka 1,5 miljoner besökare varje år.

I vägens närhet finns ett antal sjöar som hyser naturvärden och har betydelse för rekreation och friluftsliv då de erbjuder badmöjligheter och fiske på somrarna och möjlighet till skridskoåkning på vintrarna. Väster om Älta samhälle ligger Ältasjön. Sjön hyser ett rikt fågelliv och växtligheten runt sjön är riklig.

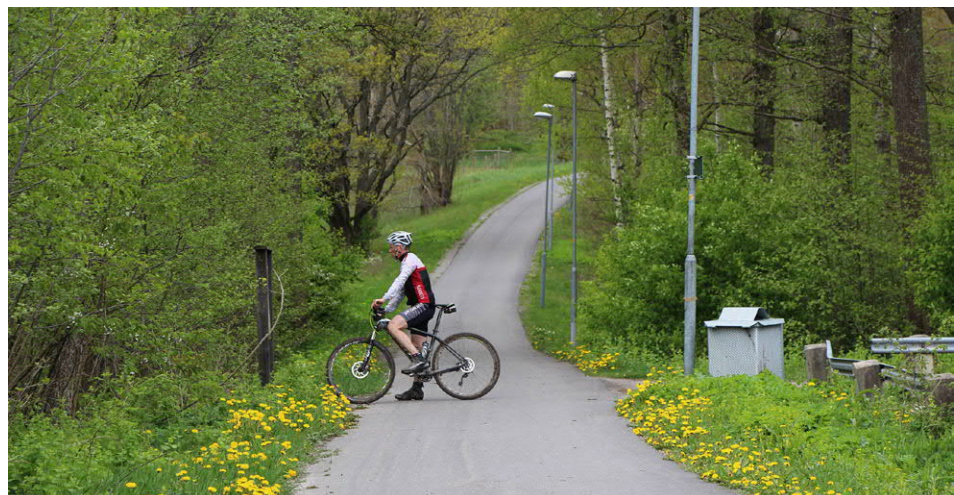


Bild 3. Cyklist på gång- och cykelvägen vid km ca 6/000.

Vid km ca 6/100 passerar Ältavägen Källtorpssjöns västra sida. Förekomst av häckande fåglar ger sjön ett högt skyddsvärde och Nacka kommun har klassat sjön som ekologiskt känslig. Sjön och dess omgivning hyser botaniska, zoologiska och geologiska värden. Växtligheten i sjön är gles med undantag för sjöns grundare vikar där växtligheten är riklig. Vid km ca 6/000 och ca 6/750 ligger Dammtorpssjön alldeles intill Ältavägens västra sida. Dammtorpssjön är ett intressant biologiskt objekt och är del av ett Natura 2000-område. Runt sjön är vegetationen mycket tät och sommartid är vattenytan helt täckt av vattenväxter.

Utanför Sickla ligger Sicklasjön på väster sida om Ältavägen och på östra sidan ligger Järlasjön. Järlasjön är djup ända in till stränderna, vilket medför en sparsam växtlighet i sjön. Sjön är näringsrik med litet siktdjup. Vägen och gång- och cykelvägen passerar sjöarna på bro vid km ca 8/000.



Bild 4. Järlasjön.

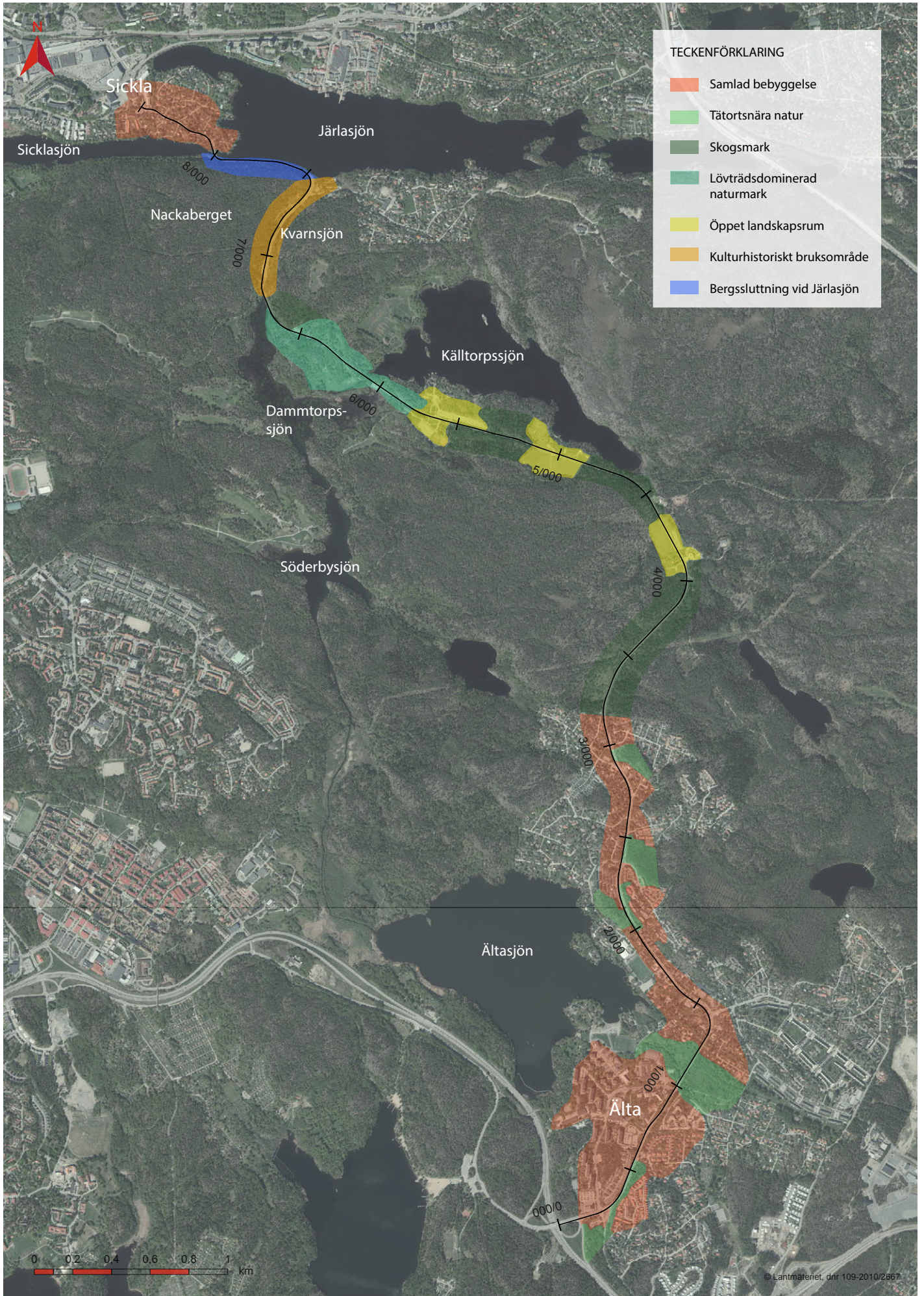
2.2 Analys av karaktärsområden

Längs sträckan förekommer sju huvudsakliga karaktärer i landskapet, så kallade karaktärsområden (se bild 5). I avsnitt 2.3 finns även analyskartor över sträckan, vilka kompletterar texten i avsnitt 2.2.

Följande karaktärsområden har identifierats:

1. Samlad bebyggelse
2. Tätortsnära natur
3. Skogsmark
4. Lövträdsdominerad naturmark
5. Öppet landskapsrum
6. Kulturhistoriskt bruksområde
7. Bergssluttning vid Järlasjön

I varje karaktärsområde har ett antal kvaliteter som är särskilt betydelsefulla för landskapsbilden och landskapets funktioner och förutsättningar lyfts fram. Likaså har utmaningar som finns vid gång- och cykelvägens utbyggnad lyfts. Dessa kvaliteter och utmaningar är viktiga att bevaka och hantera i kommande skeden.



Karaktärsområde Samlad bebyggelse

Älta

Genom Älta domineras bebyggelsen av villabebyggelse med inslag av flerbostadshus. Längs gång- och cykelvägen finns målpunkter som centrum, livsmedelsbutik, pizzeria, skola och idrottsplats. Vid bebyggelsen finns vegetation i form av buskage och solitära träd som bidrar till en grön miljö. Gång- och cykelvägen ligger delvis skild från Ältavägen med grön skiljeremsa och delvis i direkt anslutning till Ältavägen skild med kantsten (se bild 6).

Gång- och cykelvägen korsar ett stort antal in- och utfarter till villatomter. Vid många av dessa är sikten mot gång- och cykelvägen begränsad av häckar, murar och plank. Detta är särskilt påtagligt för backande fordon. I värsta fall medför detta risk för kollision mellan bil och oskyddad trafikant. Gång- och cykelvägen korsar även flertalet tvärgator till Ältavägen där bilar har företräde före cyklister. Längs sträckan finns även ett par informella smitvägar över Ältavägen. Vid km 1/300 har till och med kantstenen plockats bort av brukarna för att förbättra möjligheten att cykla över bilvägen (se bild 7).



Bild 6. Samlad bebyggelse i norra delen av Älta, vy mot söder. Cykelväg intill Ältavägen avskild med kantsten. Korsande in- och utfarter och staket, plank och vegetation intill gång- och cykelvägen.



Bild 7. Smitväg vid km 1/300 där kantstenen plockats bort.

Utmed sträckan finns ett antal busshållplatser, varav några är utrustade med väderskydd. På vissa platser är utrymmet för gång- och cykelvägen begränsat av väderskydden.

Vid km ca 0/650 ligger Älta centrum på Ältavägens västra sida. Centrum är inte särskilt visuellt märkbart från gång- och cykelvägen men har betydelse för rörelsen i området då det utgör en målpunkt för flera trafikanter. I anslutning till centrumet är Ältavägen utformad med planteringar i refuger. Vegetationen är dock i dåligt skick och ger ett ovårdat intryck. Nacka kommun planerar att utveckla området med nya bostäder och handel i gatuplan.

Mellan km ca 1/200-2/000 och 2/100-3/150 är sträckan trång då Ältavägen kantas av villabebyggelse där staket, plank, murar och vegetation som häckar ligger direkt intill gång- och cykelvägen.

Alldeles invid Ältavägen, vid km ca 1/500, ligger Älta skola och förskola som utgör målpunkter för framförallt barnen i området. Förskolan ligger på en lägre nivå alldeles intill gång- och cykelvägen och höjdskillnaden upptas av en brant slänt (se bild 8). Utanför skolgården vid Älta skola finns cykelparkeringar längs med gång- och cykelvägen och cyklar tenderar till att parkeras i vägen för förbipasserande cyklister. Utanför skolan finns även en busshållplats med väderskydd. Många funktioner samsas här på samma yta och risken för konflikter mellan parkerade cyklar, förbipasserande cyklister, gående och personer som väntar på bussen är stor (se bild 9).

Vid km ca 3/000 byter gång- och cykelvägen sida av Ältavägen i en signalreglerad korsning. Sidbytet utgör ett framkomlighetsproblem för cyklister och gående som tvingas att vänta på grön signal för att korsa vägen.

Utmed gång- och cykelvägen finns även flera områden med värdefulla träd, exempelvis stora ekar som hyser både naturvärden och stads- och landskapsbildsmässiga värden. Vid km ca 1/500 finns en allé mellan Älta



Bild 8. Förskola i Älta alldeles intill gång- och cykelvägen.



Bild 9. Utanför Älta skola samsas idag busshållplats med väderskydd, gång- och cykelbana samt cykelparkering på samma yta, vy mot norr.

skola och gång- och cykelbanan. Vid km ca 1/850 finns en av Ältas större ekar med en stamomkrets på 3,70 meter. Vid km ca 0/200 och 3/200 finns trädplanteringar som markerar entréerna till Älta, vilka är av betydelse för stads- och landskapsbilden och underlättar orienteringen i området (se bild 22).

Sickla

Från bron vid km 8/000 och fram till gång- och cykelvägens slut i Sickla är karaktären mer stadsmässig (se bild 10). Här består exempelvis gatubelysningen av en mer stadsmässig armatur i jämförelse från en ”vanlig gatubelysning”. Gång- och cykelvägen ligger i direkt anslutning till Ältavägen avskild med kantsten. Bebyggelsen i Sickla utgörs av villatomter med murar, staket, plank och häckar alldeles i gång- och cykelvägens väggkant. In- och utfarter till tomterna korsar cykelbanan. Villaområdet är utmärkt som skyddsvärd trädmiljö med flera gamla och uppvuxna träd i trädgårdarna och på allmän mark.



Bild 10. Samlad bebyggelse i Sickla, vy mot norr. Cykelväg intill Ältavägen avskild med kantsten. Murar, staket, plank och vegetation i form av buskage och större träd i väggkant.

Kvaliteter i karaktärsområde Samlad bebyggelse:

- Målpunkter i Älta med betydelse för rörelsen i området
- Vegetation, staket, plank och murar mellan gång- och cykelväg och privata tomter
- Större träd, vilka utgör såväl naturvärden som stads- och landskapsbildsmässiga värden

Utmaningar i karaktärsområde Samlad bebyggelse:

- Konfliktpunkter mellan fordon, cyklisterna och fotgängare vid korsande in- och utfarter samt tvärgator anslutande till Ältavägen
- Smitvägar över Ältavägen
- Trånga passager bakom väderskydd vid busshållplatser
- Komplex situation utanför Älta skola där konflikter mellan cyklisterna, fotgängare vid busshållplats och parkerade cyklar uppstår
- Cykelbanans korsningspunkt med Ältavägen vid km ca 3/000

Karaktärsområde Tätortsnära natur

Den tätortsnära naturen ligger spridd längs sträckan och bryter upp bebyggelsen i Älta, vilket skapar variation utmed vägen. Vegetationen utgörs av både glesare växtlighet med stort inslag av lövträd och av tätare skogsbeklädda bergspartier (se bild 11). Vegetationen utgör visuell avskärmning av vägen för boende i vägens närområde och ger cyklisterna skydd mot vinden. Inom karaktärsområdet finns flertalet bergskärningar, vilka är karaktäristiska sett ut ett landskapsbildsmässigt perspektiv.



Bild 11. Tätortsnära natur intill gång- och cykelvägen strax söder om Älta centrum, vy mot norr.

Intill gång- och cykelvägen finns ett område med sumpskog med naturvärde vid km ca 1/050-1/250. Marken består av gyttja/fyllning med underliggande torv och löper risk för sättningar.

Kvaliteter i karaktärsområde Tätortsnära natur:

- Vegetationen skapar variation längs sträckan genom Älta
- Vegetationen fungerar som avskärmning mellan väg och bebyggelse samt ger cyklisterna skydd mot vinden
- Bergskärningar, vilka utgör karaktärsfulla element i landskapsbilden
- Större träd utgör karaktärsfulla element i stads- och landskapsbilden

Utmaningar i karaktärsområde Tätortsnära natur:

- Sumpskog med risk för sättningar

Karaktärsområde Skogsmark

Skogsmarken utmed gång- och cykelvägen är en del av ett större sammanhängande skogslandskap. Den utgörs av blandskog med barr- och lövträd samt inslag av hållmarkstallskog och är tätare än den tätortsnära naturen. I skogen finns skyddsvärda träd i form av stora gamla ekar. Terrängen är kuperad med skogsbeklädda slänter, berg i dagen och med förekomst av bergskärningar (se bild 12). Mellan km ca 3/700-4/000 finns större bergskärningar alldeles intill gång- och cykelvägen. Markskiktet utgörs till största del av gräs, örter och ris. Mellan ca 3/100-3/600 finns mark som består av torv vilket medför risk för sättningar.

Sörmlandsleden är en regional vandringsled utpekad i RUFSS 2010 och vandringsleden korsar Ältavägen vid km ca 3/500. Vid km ca 4/400 finns en skjutbana som utgör målpunkt längs sträckan.



Bild 12. Skogsmark och bergskärning norr om Älta, vy mot söder.

Kvaliteter i karaktärsområde Skogsmark:

- Del av ett sammanhängande skogslandskap
- Skogsmarken i anslutning till gång- och cykelvägen ger upplevelsemässiga värden
- Bergskärningar som är påtagliga inslag i landskapsbilden

Utmaningar i karaktärsområde Skogsmark:

- Trånga passager förbi bergskärning

Karaktärsområde Lövträdsdominerad naturmark

Den lövträdsdominerade naturmarken är småkuperad med ett trädskikt som till stor del utgörs av ädellövträd med många gamla ekar inom utpekade område för skyddsvärda trädmiljöer (se bild 13). Även i området mellan Ältavägen och gång- och cykelvägen finns ädellövträd. Landskapet har karaktär av betesmark präglad av människan sedan lång tillbaka i tid och kulturhistoriska lämningar förekommer inom området. Området har höga naturmiljö-, kulturmiljö- och landskapsbildsmässiga värden.

Utmed Ältavägen finns två områden utpekade som artrika vägkanter enligt Trafikverkets klassning; söder om vägen, km ca 5/750-5/950, respektive norr om Ältavägen, ca km 5/750-6/600. I det södra området är marken halvöppen och skuggig med torr till delvis fuktig och grusig mark. Floran utgörs bland annat av midsommarblomster, natt och dag, tulkört, äkta johannesört, kråkvicker, kärringtand nejlikrot och älggräs. Norr om vägen utgörs vägkanten av en mer öppen, solig sydvänd slänt med torr och grusig mark. Floran utgörs av midsommarblomster, blodnäva, femfingerört, tulkört, gökärt, kråkvicker, rödklint, strandlysing, gråfibblor, tjärblomster, vitmåra, klöver och renfana.



Bild 13. Område med lövträdsdominerad naturmark strax norr om Hellasgården, vy mot nordost.

Enligt den naturvärdesinventering som genomfördes av Sweco under sommaren 2015 är det dock tveksamt om vägkanterna når upp till klassen artrika men anses utgöra hänsynsobjekt.

Vid km ca 6/000 gör gång- och cykelvägen två skarpa kurvor runt ett elskåp och en parkeringsplats (se bild 14). Cyklister som kommer norrifrån har dessutom nedförsbacke och kan därmed ha hög hastighet.

Vid km ca 6/300 finns kända fornlämningar i form av gravar och stensättningar från brons-/järnålder. Risk finns för att en grav kan komma att beröras av projektet.

Vid km ca 6/000 och ca 6/750 ligger Dammtorpssjön alldeles intill gång- och cykelvägen. Sjön har höga naturvärden och är en del av ett Natura 2000-område. Marken mot Dammtorpssjön består av kärrtorv och lera, vilket innebär att markstabiliteten är osäker. Vid km ca 6/750 passerar



Bild 14. Skarpa kurvor med dålig sikt vid km ca 6/000, vy mot söder.



Bild 15. Vid km ca 6/750 passerar cykelvägen alldeles intill Dammtorpssjön.

gång- och cykelvägen alldeles nära Dammtorpssjöns strandkant. Endast en smal vegetationsbevuxen strandremsa skiljer gång- och cykelvägen från vattnet vilket betyder att utrymmet för breddning av gång- och cykelvägen är mycket begränsat (se bild 15). Cyklister, som framförallt kommer norrifrån, ges utblickar över sjön. Det räcke som skyddar cyklister från att åka ner i sjön är krokigt vilket ger ett ovårdat intryck.

Kvaliteter i karaktärsområde Lövträdsdominerad naturmark:

- Stora ädellövträd, exempelvis ekar med såväl natur- som landskapsbildsmässiga värden
- Fornlämningar
- Värdefull flora i artik vägkant

Utmaningar i karaktärsområde Lövträdsdominerad naturmark:

- Skarpa kurvor med dålig sikt vid km ca 6/000
- Trång passage vid Dammtorpssjön
- Osäker markstabilitet vid Dammtorpssjön

Karaktärsområde Öppet landskapsrum

Det dominerande skogslandskapet bryts på sina ställen upp av öppna landskapsrum (se bild 16). Väster om Ältavägen, vid km ca 4/150-4/300 respektive km ca 4/900-5/100, finns två öppna landskapsrum som tydligt skiljer sig från de omgärdande slutna skogsområdena. Här finns odlingsmark och inslag av bebyggelse.

Vid km ca 4/100 finns en vägport under Ältavägen där fotgängare och cyklister kan korsa vägen.



Bild 16. Öppet landskapsrum omslutet av skog vid km 4/200, vy mot norr.

Vid km ca 5/600 ligger Hellasgården med öppna gräsytor och parkeringsplatser. Hellasgården ligger inom Nackareservatet och utgör målpunkt och centrum för friluftslivet i området. Här finns servering, bollplaner, tennisbanor, vandringsleder, belysta motionsspår, friluftsbad i Källtorpssjön och Söderbysjön, fiskevatten och en minigolfbana. Området runt Hellasgården är av lokalt intresse för kulturmiljövården.

Utmed sträckan finns även en äventyrsbana, handelsträdgård, café och butik samt kolonilotter, vilka också utgör målpunkter.

Kvaliteter i karaktärsområde Öppet landskapsrum:

- Tydliga rumsbildningar i den i övrigt dominerande skogen
- Målpunkter med koppling till friluftsliv
- Fornlämningar

Utmaningar i karaktärsområde Öppet landskapsrum:

- Inga större utmaningar

Karaktärsområde Kulturhistoriskt bruksområde

Vid Nacka ström finns brukslämningar med anor från 1500-talet. Området ligger i en dalgång tillsammans med Nacka ström och Kvarnsjön alldeles intill Ältavägen. Dalgången, som omgärdas av skogsbeklädda berg, har en tydlig rumslighet. Öster om Ältavägen sluttar marken brant ner mot Kvarnsjön, vilket begränsar väggrummets utbredning mot öster. Det här är det område som först fick namnet Nacka. Vattenkraften har styrt utvecklingen i området och de gamla kvarnvattenhjulen lever kvar i Nackas kommunvapen än idag.

Bruksområdet utgör riksintresse för kulturmiljövården, enskilda objekt bidrar till områdets karaktär och utgör tillsammans en helhet i karaktärsområdet.

I bergslutningen vid km 6/800 ligger Nacka gamla kyrkogård med anor från 1600-talet. En timrad korskyrka stod färdig på platsen år 1697 men revs 1902 efter att Nackas nuvarande kyrka vid Finntorp byggts. Kyrkogården som ligger på en ås omgiven av skog finns dock kvar. I anslutning till denna finns en naturstensmur i cykelbanans väggkant.

I ett skyddat läge i dalgången ligger, vid km 7/250, en gulmålad, panelklädd byggnad präglad av 1800-talets snickarglädje (se bild 17). Denna utgör huvudbyggnaden i Nacka gård och är ett landmärke längs sträckan då det sticker ut och är någonting som förbipasserande lägger märke till. Nacka gård finns omnämnd i skriftliga källor från år 1505. Den nuvarande huvudbyggnaden uppfördes år 1874 i samband med att Nedre kvarn byggdes. Huset är troligen byggt på källaren till en äldre gårdsbyggnad. Intill Nacka gård finns, vid km 7/300, en ladugårdsbyggnad med en vällingklocka som kallade gårdsfolket till arbetspassens start och slut samt till måltider. Ladan ligger alldeles intill gång- och cykelvägen (se bild 18).



Bild 17. Nacka gårds huvudbyggnad utgör ett landmärke längs sträckan, vy mot norr.



Bild 18. Ladugården, Vällingklockan, vid Nacka gård, km 7/300 ligger precis i befintlig vägkant. Öster om Ältavägen sluttar marken brant, vilket begränsar vägrummet.



Bild 19. Nedre kvarn med sin skorsten. I bakgrunden syns Nackaberget.

Den stora vitputsade kvarnbyggnaden Nedre kvarn med sin skorsten är ett annat landmärke inom bruksområdet, vid km 7/400, (se bild 19). Kvarnbyggnaden uppfördes 1873 och i denna installerades en modern vattenburen turbin. Kvarnen hade också en ångmaskin som användes vid vattenbrist. Redan på 1890-talet konkurrerades dock anläggningen ut av stora ångkvarnar vid Stockholms inlopp. Trots att kvarnverksamheten sedan länge är nedlagd skvallrar byggnaden om forna tider för förbipasserande och byggnaden är svår att missa med sitt läge alldeles intill vägen.

Kvaliteter i karaktärsområde Kulturhistoriskt bruksområde:

- Kulturhistoriskt intressant område med flertalet objekt som tillsammans skapar platsens identitet
- Landmärken med koppling till platsens historia
- Dalgång med tydlig rumsbildning

Utmaningar i karaktärsområde Kulturhistoriskt bruksområde:

- Begränsat utrymme för breddning av gång- och cykelvägen och risk att byggnader och stenmur inom kulturhistoriskt riksintresse kommer i konflikt med breddning av gång- och cykelvägen

Karaktärsområde Bergssluttning vid Järlasjön

Söder om Järlasjön reser sig Nackaberget med branta skogsbeklädda sluttningar och bergsskärningar ner mot sjön. Nackaberget kallas även berget Nacken på grund av att det till formen liknar en böjd nacke. Berget Nacken är ett landmärke som människor förmodligen har orienterat sig efter långt tillbaka i tiden.

Den stora nivåskillnaden utgör ett dramatiskt inslag i landskapsbilden. Vägen ligger inskjuten i bergets sluttning ovan strandkanten och trafikanter längs Ältavägen ges långa utblickar över sjön, vilket är starkt karaktärsgivande för landskapet längs denna del av sträckan (se bild 20).

Vid km ca 7/350-7/600 passeras en hög bergskärning på vägens västra sida (se bild 21). Befintlig gång- och cykelväg ligger vid skärningens fot. Tillgängligt utrymme för breddning av gång- och cykelvägen är mycket begränsat och ytterligare bergsprängning kan krävas för att öka utrymmet.



Bild 20. Utblick över Järlasjön, vy mot öster. Till höger i bild syns början på en kraftig nivåskillnad där slänten ner mot gång- och cykelvägen är gräsbeklädd.



Bild 21. Trång passage förbi bergskärning vid km ca 7/350-7/600, vy mot söder.

Efter bergskärningen och i princip fram till bron över Järlasjön, km ca 7/600-8/000, sluttar Nackaberget med en brant slänt med gång- och cykelvägen i släntfot. Slänten är vegetationsbevuxen vilket är betydande för landskapsbilden och upplevelsen längs såväl gång- cykelvägen som Ältavägen (se bild 20).

Kvaliteter i karaktärsområde Bergssluttning vid Järlasjön:

- De stora nivåskillnaderna är ett påtagligt inslag i landskapsbilden
- Nackabergets slänt med vegetation mot gång- och cykelvägen
- Långa utblickar över vattnet

Utmaningar i karaktärsområde Bergssluttning vid Järlasjön:

- Trång passage förbi bergskärning
- Brant slänt vid Nackaberget

2.3 Sammanfattande analyskartor

På följande kartor redovisas de kvaliteter och utmaningar som är viktiga att beakta och hantera vid gång- och cykelvägens utbyggnad (se bild 22-24). Kartorna kompletterar texten i avsnitt 2.2.

Kartorna är uppdelade i tre delkartor från söder till norr, med start vid km 0/000.

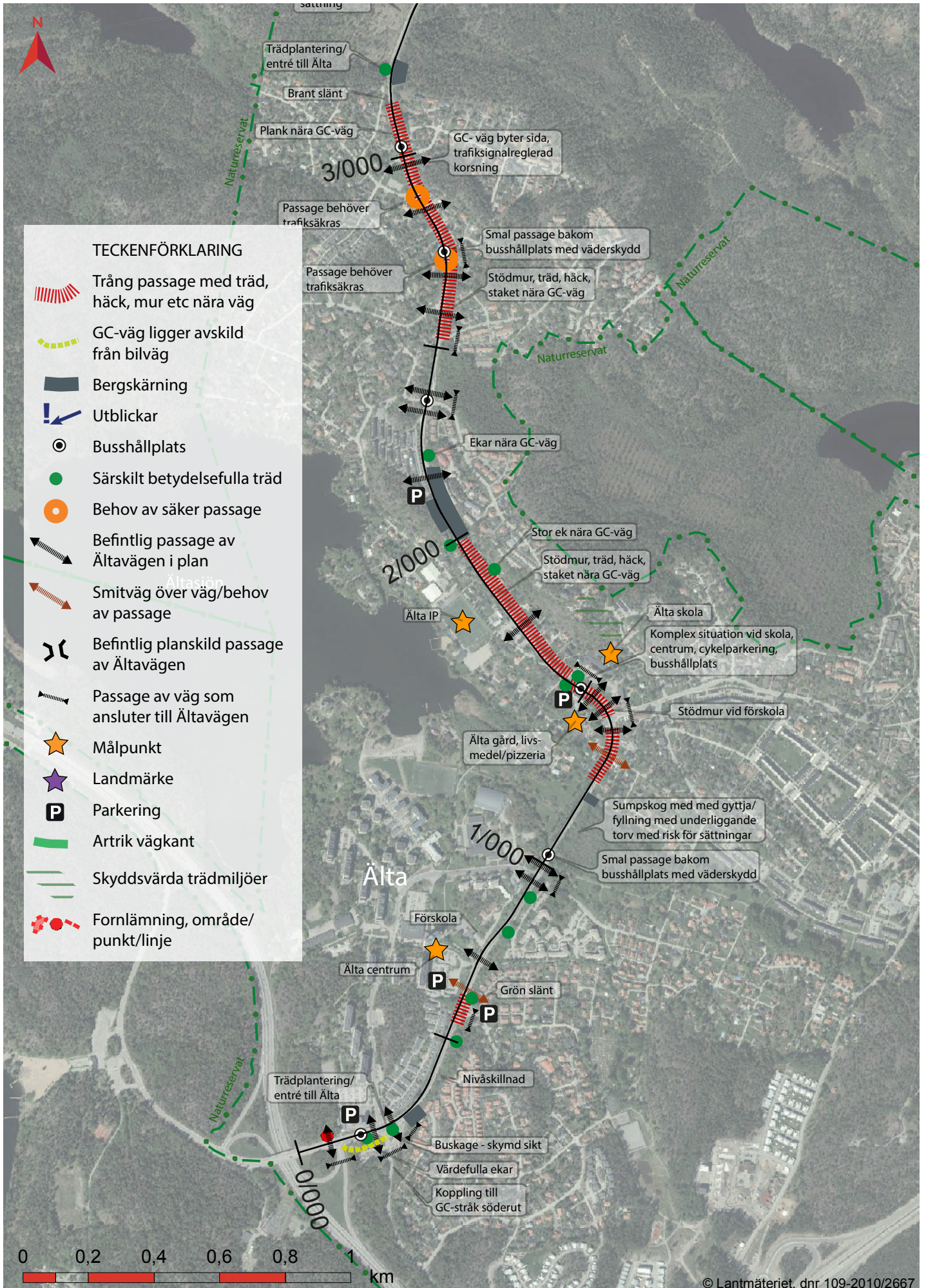


Bild 22. Analyskarta. Betydelsefulla aspekter, delkarta 1.

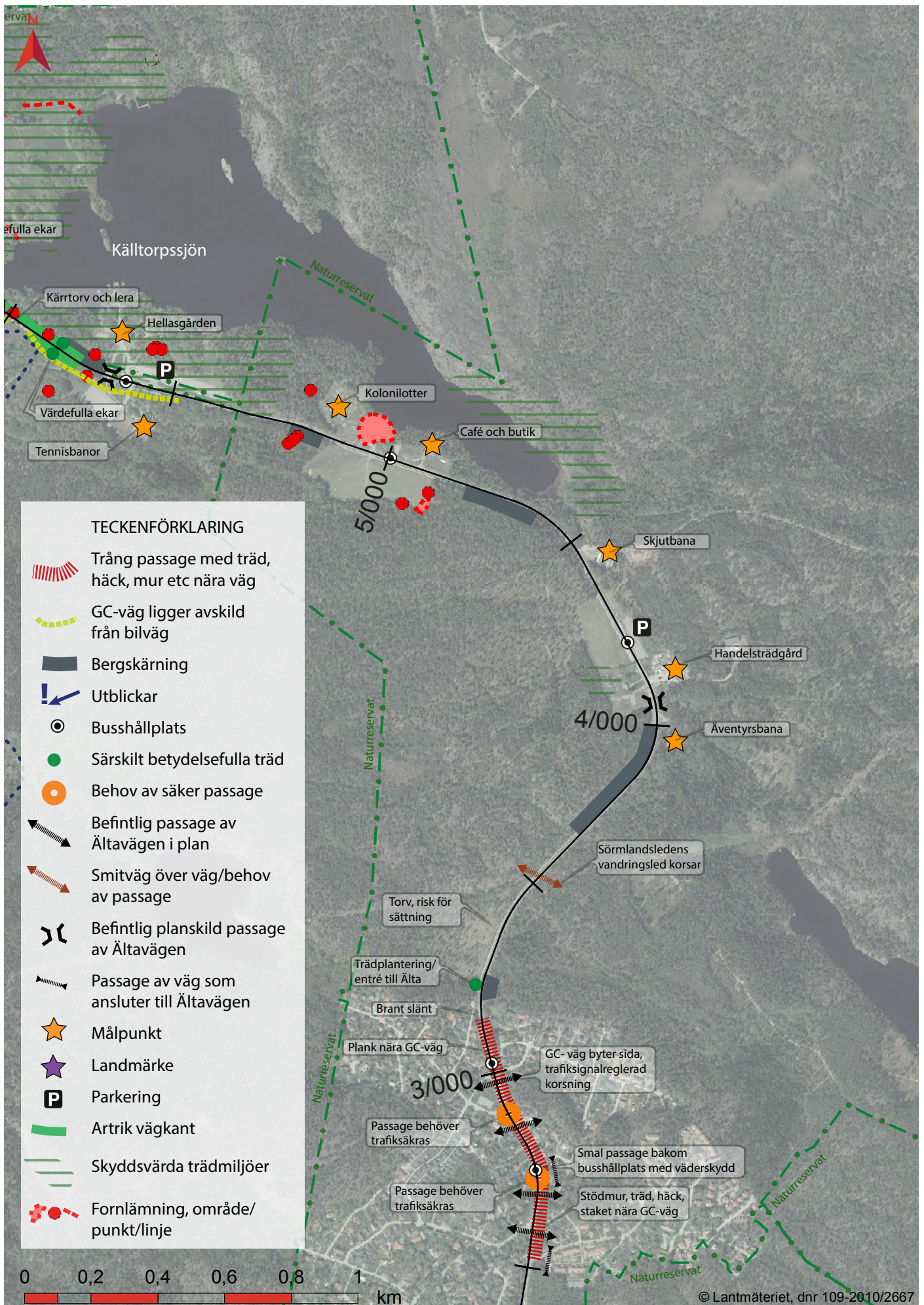


Bild 23. Analysskarta. Betydelsefulla aspekter, delkarta 2.

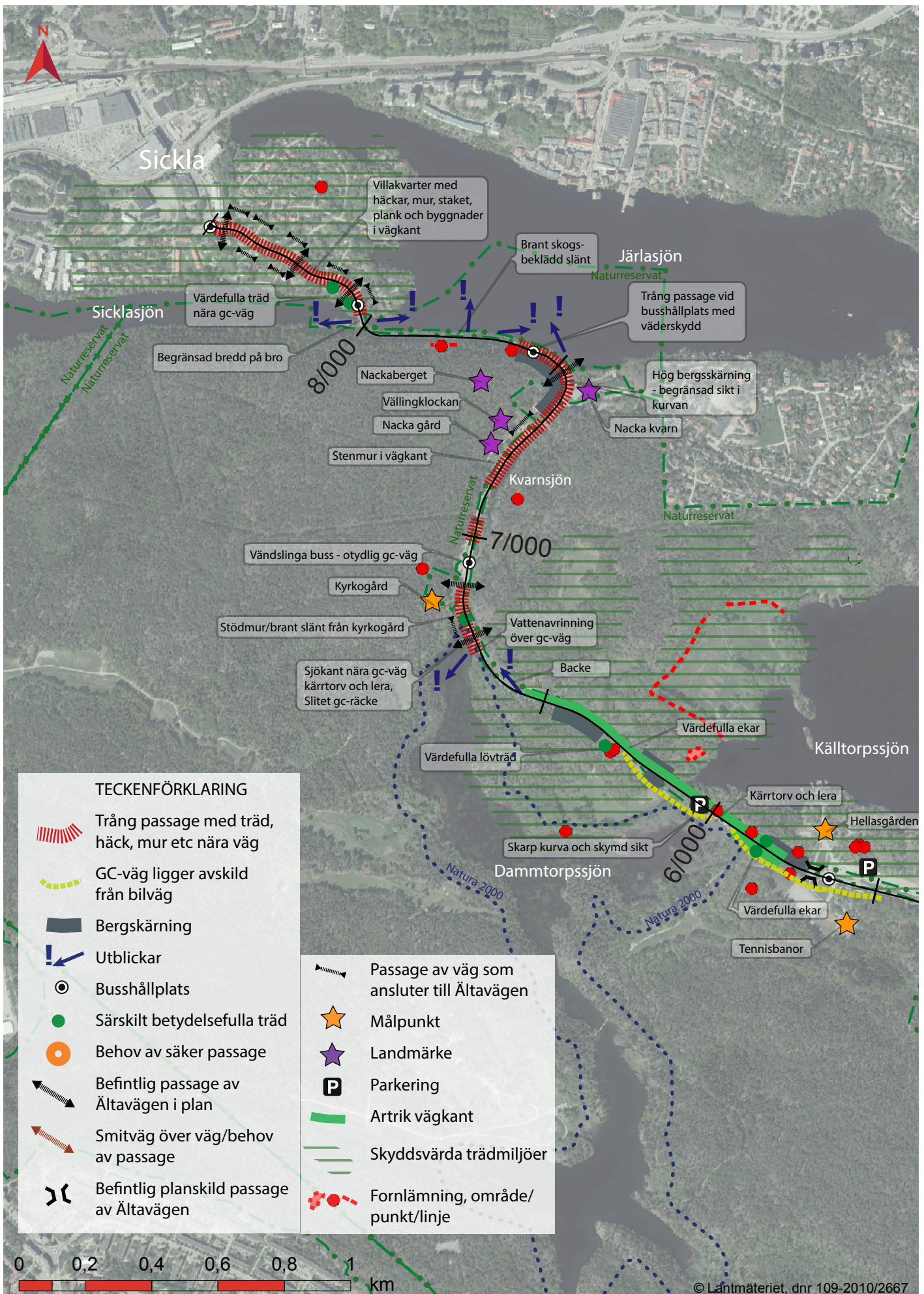


Bild 24. Analysskarta. Betydelsefulla aspekter, delkarta 3.

3. Effekter och konsekvenser

I ”Regional cykelplan för Stockholms län” finns riktlinjer för hur de regionala cykelstråken inom Stockholms län ska vara utformade. För att uppnå regional standard på sträckan mellan Älta och Sickla behöver befintlig gång- och cykelväg breddas och gående och cyklister separeras. Den regionala cykelplanen redovisar fem typsektioner, bland annat anges att en dubbelriktad gång- och cykelväg ska vara minst 4,3 meter bred, utöver detta tillkommer säkerhetsutrymme till sidohinder. Den befintliga gång- och cykelvägen har en bredd på 2,5 till 3,5 meter, vilket innebär att en utbyggnad till regional standard medför en breddning på en till två meter.

Påverkan och effekter av gång- och cykelvägens upprustning bedöms i ett storskaligt perspektiv ge en begränsad påverkan på stads- och landskapsbilden. Detta beror till stor del på att det redan finns en befintlig bilväg samt gång- och cykelväg i landskapet. Längs stora delar av sträckan finns inga större hinder för breddningen. Detta gäller särskilt i skogsområdet mellan Älta och Hellasgården.

Längs andra delar av sträckan finns dock flertalet objekt som kan stå i konflikt med breddningen. Sett ur ett småskaligt perspektiv kan projektet medföra åtgärder som borttagning av vegetation och tillkomst av nya bergsskärningar, vilket skulle medföra förändringar i landskapsbilden. Projektet kan också medföra intrång på tomtmark med åtgärder på murar, plank och vegetation, vilket kan utgöra en stor påverkan på landskapet och upplevelsen av platsen för enskilda personer som bor och vistas i närmiljön. Det finns risk att enstaka exemplar av värdefulla växter kan påverkas genom exempelvis avverkning eller påverkan på rotsystem, vilket skulle innebära en negativ påverkan på såväl stads- och landskapsbild som naturvärden.

Inom området av riktintresse för kulturmiljövård finns en överhängande risk för att landskapsmässiga och kulturhistoriska värden kommer att stå i konflikt med uppfyllandet av regional standard för gång- och cykelvägen. Att påverka och plocka bort enskilda objekt inom detta karaktärsområde skulle innebära borttagande av en pusselbit i det som ger området dess karaktär och identitet. Det är därför viktigt de enskilda objekten ses som delar i en helhet.

Projektet kan även innebära en positiv förändring av stads- och landskapsbilden då ytor som idag upplevs som nedgångna kan rustas upp i samband med gång- och cykelvägens upprustning.

Med god planering går det att begränsa eventuella negativa effekter på områden med stads- och landskapsbildsmässiga, kultur- och naturvärden. Vinsten i att uppfylla den regionala standarden för gång- och cykelvägen måste vägas i förhållande till vinsten i att begränsa påverkan på värden och enskilda intressen längs sträckan och de åtgärder som måste vidtas för att skydda dessa.

3.1 Konsekvensområden

Längs sträckan har ett antal partier där konsekvenserna av gång- och cykelvägens breddning riskerar att påverka stads- och landskapsbilden och/eller privata intressen i särskilt stor omfattning identifierats (se bild 26).

1. Trång sträcka genom bostadsbebyggelse i norra Älta, och förbi förskola och skola i Älta, km ca 1/400-3/000
2. Trång passage vid Dammtorpsjön, km ca 6/750
3. Trångt parti förbi kyrkogården efter Dammtorpsjön med stödmur och brant slänt, km ca 6/800
4. Trångt parti vid Nacka gård där det finns en stenmur och ladugård mot vägen, km ca 7/250
5. Vid Nackaberget mot Järlasjön är det trångt mot en hög och brant skogsslänt, km ca 7/600-8/000
6. Vägen genom Sickla är trång med fastigheter med utfarter på båda sidor om vägen, km ca 8/000-8/500

Konsekvensområde 1 Älta

I Älta riskerar gång- och cykelvägens utbyggnad att påverka enskilda intressen snarare än landskapsbilden. Men för den enskilda individen kan påverkan på miljön bli stor. Risk finns, främst i norra Älta, att murar, plank och vegetation måste tas ner eller flyttas, vilket förändrar upplevelsen för cyklister längs sträckan, men framförallt för de boende som upplever vägen utifrån (se bild 25).



Bild 25. Granitstolpar, staket och vegetation intill gång- och cykelvägen i norra Älta.

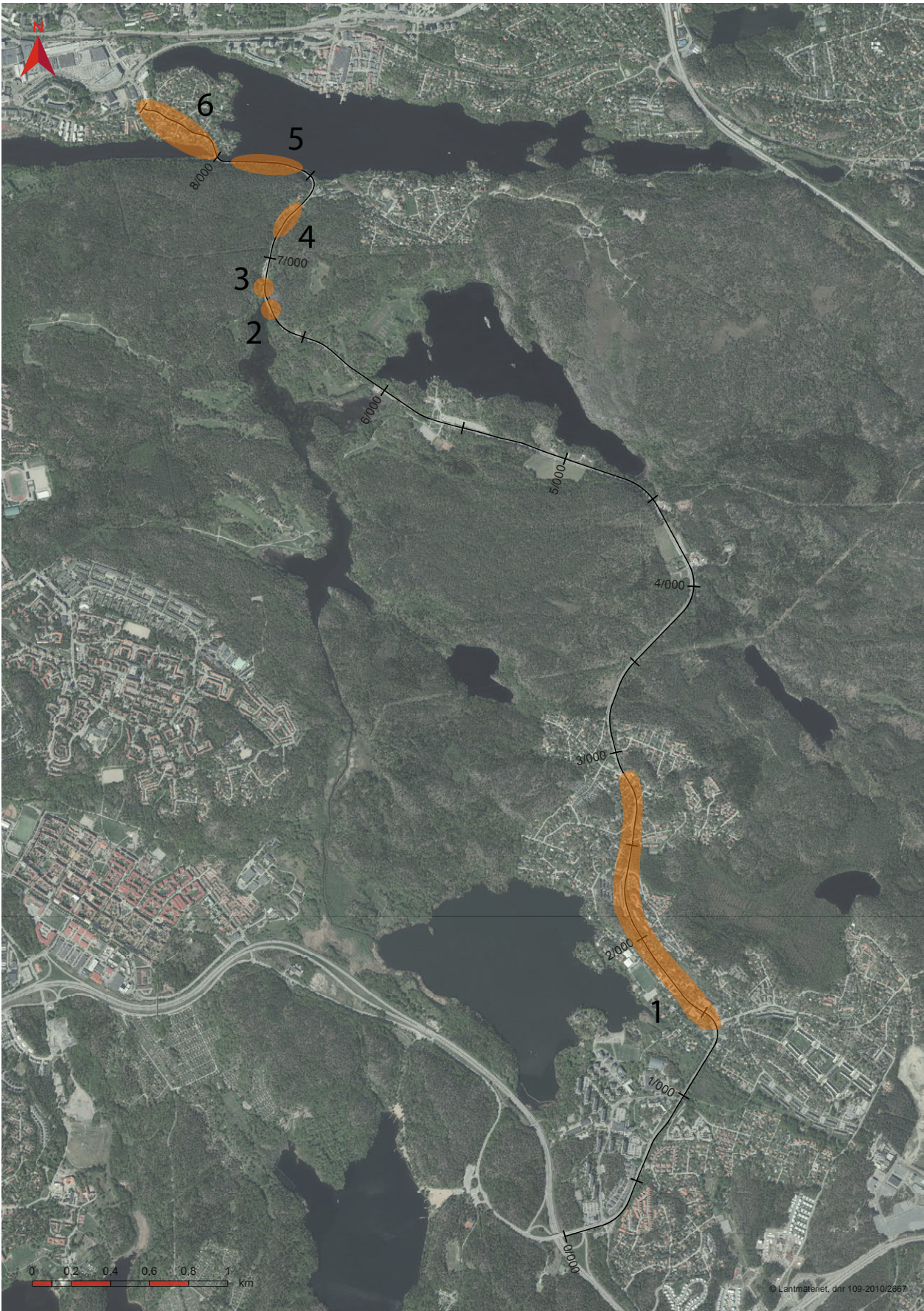


Bild 26. Karta med konsekvensområden markerade.

Inom konsekvensområdet finns ekar med högt naturvärde (bland annat vid km ca 1/850) och större träd som bidrar till att skapa rumslighet och en visuell avskärmning mot Ältavägen (bland annat utanför Älta skola). Trädens rötter sträcker sig långt från stammen och markarbeten inom och utanför trädkronans utbredning kan medföra stor påverkan på träden. Eventuell skada efter mark och anläggningsarbeten kan ta mycket lång tid att upptäcka. Vid skador på trädens rotsystem finns risk att träden dör och riskerar att falla ner över gång- och cykelvägen.

Vid förskolan i Älta finns en höjdskillnad som medför att tillkommande stödmurar kan krävas för att möjliggöra breddning av gång- och cykelvägen. Stödmurar och läget på gång- och cykelvägen kan påverka utemiljön på gården.

Utanför Älta skola är utrymmet litet med både busshållplats, gång- och cykelväg och cykelparkering. Risken för konflikter mellan gående och cyklister är stor. För att lösa konflikterna och inrymma en gång- och cykelväg med ökad standard kan det medföra att platsen måste byggas om med ny utformning och gestaltning till följd.

Konsekvensområde 2 Dammtorpssjön

Förbi Dammtorpssjön, som är en del av Natura 2000-område, är det trångt och en breddning av gång- och cykelvägen kan kräva tillkommande konstruktion som en stödmurar eller brygga. Detta kan ge negativa konsekvenser för landskapsbilden om konstruktionen inkräktar för mycket i landskapet och den idag gröna strandlinjen mot vägen riskerar att försvinna (se bild 27).



Bild 27. Passagen förbi Dammtorpssjön.

Konsekvensområde 3 Mur och slänt vid kyrkogården

Norr om Dammtorpssjön finns en trång passage vid kyrkogården som är belägen på en höjd intill Ältavägen. Höjdskillnaden upptas av en vegetationsbeklädd slänt samt en naturstensmur en bit upp i slänten (se bild 28). Slänten bidrar positivt till upplevelsen längs gång- och cykelvägen och stenvuren bidrar till kyrkoområdets karaktär. På en del av sträckan



Bild 28. Grön slänt, naturstensmur och betongmur vid kyrkogården.

är passagen så trång att nivåskillnaden upptas av en cirka 1,5 meter hög stödmur av betong närmast gång- och cykelvägen. Detta ger en betydligt hårdare och ruffare känsla längs gång- och cykelvägen än där vägen ligger i den vegetationsbeksidda släntens fot. Vid breddning av gång- och cykelbanan finns risk att slänten och den övre stenvallen påverkas negativt.

Konsekvensområde 4 Kulturhistoriskt bruksområde

Inom det kulturhistoriska bruksområdet finns flera objekt som ligger alldeles intill väggkanten. Dessa upptas i Nacka kommuns kulturmiljöprogram där viljan är att de ska skyddas.

Vid Nacka gård finns en befintlig stenvall som kan komma att påverkas vid breddning av gång- och cykelvägen (se bild 29). Stenvallen är ett karaktärsgeivande element i karaktärsområdet. Om ett element likt detta påverkas negativt riskerar karaktären i området att påverkas. Även vid ladugården med vällingklockan är sektionen trång och gång- och cykelvägens breddning riskerar att stå i konflikt med byggnaden. Byggnaden är en viktig del inom det kulturhistoriska bruksområdet.



Bild 29. I det kulturhistoriska bruksområdet ligger flera objekt direkt i väggkant. Öster om Ältavägen sluttar marken brant mot Kvarnsjön vilket begränsar vägrummets utbredning. Nacka gård kan skyddas bakom vegetationen till vänster i bilden.

Vid konsekvenser likt dessa bör alternativet att göra möjligheten till fränsteg från den regionala cykelplanens standard övervägas.

Konsekvensområde 5 Nackaberget

Vid Nackaberget finns en brant skogbeklädd slänt ner mot gång- och cykelvägen (se bild 30). På en del av sträckan, där slänten är väldigt brant, finns en stödmur av betong som upptar en höjdskillnad. Då slänten sträcker sig hela vägen ner till gång- och cykelvägen med släntfot i väggkant ges ett intryck av att vägen är anpassad till befintlig terrängen även om den i tidigare skede har påverkats. Vid breddning av gång- och cykelvägen kan den befintliga vegetationsbeklädda slänten komma att påverkas med risk att den nya lösningen är sämre anpassad till befintlig terräng och på så sett påverkar upplevelsen av vägens placering i landskapet.



Bild 30. Vegetationsbeklädd slänt och stödmur av betong vid Nackaberget.

Konsekvensområde 6 Sickla

Genom Sickla och på bron över Järlasjön/Sicklasjön är utrymmet trångt och en breddning av gång- och cykelvägen kan förändra upplevelsen för gående och cyklister längs sträckan men framför allt för de boende som upplever vägen utifrån ett betraktarperspektiv (se bild 31). Risk finns att murar, plank och vegetation måste tas ner eller flyttas.

Norr om bron över Järlasjön/Sicklasjön finns större ekar som är värdefulla ur såväl landskapsbilda- som naturvärdesperspektiv. Att avverka dessa skulle påverka dessa värden negativt. Trädens rötter sträcker sig långt från stammen och markarbeten inom och utanför trädkronans utbredning kan medföra stor påverkan på träden. Eventuell skada efter mark och anläggningsarbeten kan ta mycket lång tid att upptäcka. Vid skador på trädens rotsystem finns risk att träden dör och riskerar att falla ner över gång- och cykelvägen.



Bild 31. Sträcka genom Sickla med murar, plank och vegetation i väkant.

4. Referenser

Länsstyrelsen Stockholms län (2015). *Nackareservatet i Nacka*. Tillgänglig: <http://www.lansstyrelsen.se/stockholm/Sv/djur-och-natur/skyddad-natur/naturreservat/nacka-kommun/nackareservatet-i-nacka/Pages/default.aspx> (2015-10-15)

Nacka kommun. *Nacka ström - Nackas historiska hjärta*. Informationstavla (2015-05-12)

Nacka kommun (2011). *Kulturmiljöprogram*.

Nacka kommun (2015). *Nackas sjöar*. Tillgänglig: http://www.nacka.se/web/fritid_natur/naturochparker/sjoarna/Sidor/default.aspx (2015-10-15)

Nacka kommun (2015). *Nackareservatet*. Tillgänglig: http://www.nacka.se/web/fritid_natur/naturochparker/naturreservat/Sidor/nackareservatet.aspx (2015-10-15)

Trafikverket, Tillväxt, miljö och regionplanering, Landstingets trafikförvaltning (SLL), Länsstyrelsen Stockholms län (2014). *Regional cykelplan för Stockholms län 2014-2030*. Publikationsnummer 2014:041



Trafikverket, 172 90 Sundbyberg, Besöksadress: Solna Strandväg 98, 171 54 Solna
Telefon: 0771-921 921, Texttelefon: 010-123 50 00

www.trafikverket.se