

1.1 Naturvärdesobjekt

Naturvärdesobjektens avgränsningar redovisas på figur 6.

Objekt 200	Naturtyp:	Skog och träd
	Biotop:	Ek- och aspskog
	Areal:	0.58 ha
Naturvärdesklass:	Klass 3 - påtagligt naturvärde Området hyser ett visst biotopvärde, främst genom förekomst av grov ek och asp, samt ett visst artvärde vilket motiverar ett påtagligt naturvärde.	
Beskrivning	<p>Ek- och aspdominerad skog mellan granplantering och åkermark. Majoriteten av träden är medelålders till äldre där de grova asparnas stamdiameter varierar mellan 40-50 cm och ekarnas stamdiameter varierar mellan 60-80 cm. Gamla träd saknas. Övrigt trädslag utgörs i huvudsak av yngre till medelålders gran, sälg och rönn. Genom den södra delen går en skogsväg. Mellan skogsvägen och åkermarken finns ett öppet dike samt en stenmur som löper parallellt med varandra. Båda dessa omfattas av det generella biotopskyddet eftersom de gränsar mot åkermark. På gränsen mot granplanteringen finns flera granlågor på vilka signalarten långflikmossa växer. Marken är relativt plan men i norra delen återfinns berg i dagen. Markskiktet består i huvudsak av mossor som väggmossa, husmossa, skuggstjärnmossa, råttsvansmossa. I fältskiktet växer bl a. vårfryle, vitsippa, harsyra, skogsstjärna, styvfibbla, bergkorsört, nordbräken, mjukdån, blekstarr, vanlig smörblomma, gökärt, teveronika, ekbräken, hönsbär, liljekonvalj och ängskovall. I kanten till åkern återfinns liten blåklocka, fyrkantig johannesört, strätta, gulvial, kärtistel, åkerförgätmigej, ängskavle, vårbrodd, veketåg, nysört, ängssyra och alsikeklöver. Längs med hela kanten av skogen, fram till hygget i väster, finns grönvit nattviol i ängsmarken mellan skog och åker. Det finns tämligen rikligt med sten och block spritt i området och på flera av dessa växer signalarten fällmossa. Fällmossa är en bra signalart som visar på skoglig kontinuitet. Det förekommer även en del grova lövlågor samt enstaka torrakor av ek. Röjningsinsatser har utförts under de senaste åren på gran och lövsly.</p>	
Naturvårdsarter	Fällmossa (<i>Antitrichia curtipendula</i>) - tämligen rikligt (S) Långflikmossa (<i>Nowellia curvifolium</i>) - enstaka (S) Grönvit nattviol (<i>Plantathera chlorantha</i>) - flera (ASF bilaga 2)	
Värdeelement	Äldre ek - rikligt, äldre asp - rikligt, hålträd - enstaka, lågor (löv och barr) - tämligen rikligt, torrakor - enstaka, stenmur - enstaka, dike - enstaka	

Värdestrukturer	Trädslagsblandning - tämligen välutvecklat, olikåldrighet - tämligen välutvecklat, skrymslen - måttligt utvecklat
Natura 2000 naturtyp	-
Artrikedom	-
Tidigare inventeringar	-
Inventerare och fältinventeringsdatum	Sofia Berg, EnviroPlanning AB, 2017-04-20 Anna Dahlén EnviroPlanning AB 2017-07-10



Figur 1. Objekt 200. Öppen ek- och aspskog med generella biotopskydd i form av öppet dike och stenvall. På stenblock växer det rikligt med signalarten fjällmossa.

Objekt 201

Naturtyp:	Skog och träd
Biotop:	Ekdominerad blandskog
Areal:	3.20 ha

Naturvärdesklass:	Klass 2 – högt naturvärde Området hyser ett påtagligt biotopvärde, främst genom riklig förekomst av grov ek och lövlågor, samt ett påtagligt artvärde genom stor förekomst av den rödlistade arten stiftklotterlav vilket motiverar ett högt naturvärde.
Beskrivning	<p>Ekdominerad blandskog där majoriteten av ekarna är medelålders till äldre. Ekarnas stamdiameter varierar mellan 30-80 cm. Övriga trädslag utgörs av asp, gran, hassel, björk och rönn. Av dessa trädslag är majoriteten yngre till medelålders men äldre trädindivider av asp förekommer. Marken är i områdets norra del kuperad med berg i dagen. Söderut blir marken flackare och där gränsar området mot vattendraget Nossan. Fältskiktet består delvis av kranshakmossa, vitsippor, vårfryle harsyra, blåbär, stjärnstarr, mjukdån, vitmåra, liljekonvalj, blodrot, träjon, nordbräken, örnbräken, fyrkantig johannesört, gökärt, enstaka björnbär och hallon. Grönvit nattviol återfinns spridd i hela området. I områdets norra del växer rikligt med yngre gran som förtätar och effektivt beskuggar markskiktet vilket direkt missgynnar markfloran i skogen. Röjningsinsatser är synliga inom området där gran men även lövträd röjts. Genom skogen löper ett öppet fukthållande dike. Detta omfattas ej av det generella biotopskyddet eftersom det ligger i sluten skog. På ett par av ekarna växer det rikligt med den rödlistade stiftklotterlaven (NT). Denna lav är även signalart och signalerar kontinuitet av gamla lövträd samt hög luftfuktighet. Fuktigheten från Nossan bidrar sannolikt till att stiftklotterlaven trivs bra i skogen. På hassel växer även tämligen rikligt med signalaren krushättemossa. Spritt inom området finns rikligt med grov död ved, främst i form av lövlågor men även torrakor. Ett flertal av lövlågorna befinner sig i ett senare nedbrytningsstadium. Inom skogen finns flera spår av vildsvin. Området gränsar i norr och öster mot yngre och äldre granplanteringar.</p>
Naturvårdsarter	Stiftklotterlav (<i>Opographa vermicellifera</i>) - tämligen rikligt (NT, S) Krushättemossa (<i>Ulotia crispa</i>) – flera (S) Grönvit nattviol (<i>Plantathera chlorantha</i>) - flera (ASF bilaga 2)
Värdeelement	Äldre ek - rikligt, äldre asp - rikligt, hålträd - enstaka, lövlågor - rikligt, torrakor - enstaka, berg i dagen - flera, dike – enstaka
Värdestrukturer	Trädslagsblandning - tämligen välutvecklat, olikåldrighet - tämligen välutvecklat, skrymslen - tämligen välutvecklat, gläntor - rikligt
Natura 2000 naturtyp	-
Artrikedom	-

Tidigare inventeringar -

Inventerare och

fältinventeringsdatum

Sofia Berg, EnviroPlanning AB, 2017-04-20

Anna Dahlén EnviroPlanning AB 2017-07-10



Figur 2. Objekt 201. Ekdominerad blandskog där yngre gran förtätar skogen främst i dess norra del. Skogen huser rikligt med död ved och på ek växer den rödlistade signalarten stiftklotterlav (bilden längst ner till vänster).

Objekt 202

Naturtyp: Skog och träd
Biotop: Ekar
Areal: 0.11 ha

Naturvärdesklass:	Klass 3 – påtagligt naturvärde Området hyser ett påtagligt biotopvärde genom förekomster av grov ek, samt ett visst artvärde genom en rik lavflora vilket motiverar ett påtagligt naturvärde.
Beskrivning	Äldre grova ekar som står på rad mellan åkermark och igenväxningsmark. Sex av ekarna har en stamdiameter som varierar mellan 80-90 cm och en ek är något mindre med en stamdiameter på cirka 40 cm. På den mindre eken växer rikligt med trentepholia-alger. Ekarne har hög vitalitet och hyser även en rik lavflora med arter som gul porlav, gulkantad dagglav, skägglav, bitterlav, kyrkogårdslav, rosettborsklav, allélav, mjölig brosklav och flarnlav. Små förekomster av signalarten lönnlav förekommer på en av ekarna. Inom området finns även ett öppet dike som gränsar mot åkermarken och omfattas därmed av det generella biotopskyddet.
Naturvårdsarter	Lönnlav (<i>Bacidia rubella</i>) - enstaka (S)
Värdeelement	Äldre ek – flera, dike - enstaka
Värdestrukturer	-
Natura 2000 naturtyp	-
Artrikedom	Artrikare lavflora än omgivande landskap
Tidigare inventeringar	-
Inventerare och fältinventeringsdatum	Sofia Berg, EnviroPlanning AB, 2017-04-20



Figur 3. Objekt 202. Grova ekar på gränsen mot åkermark. Ekarna hyser en tämligen rik lavflora. Bilden överst till höger visar mjölig brosklav och bilden nederst till höger visar en ek med rikliga mängder trentepholia-alger (roströda områden).

Objekt 203

Naturtyp:	Äng och betesmark
Biotop:	Trädklädd betesmark och jätteträd
Areal:	2.38 ha

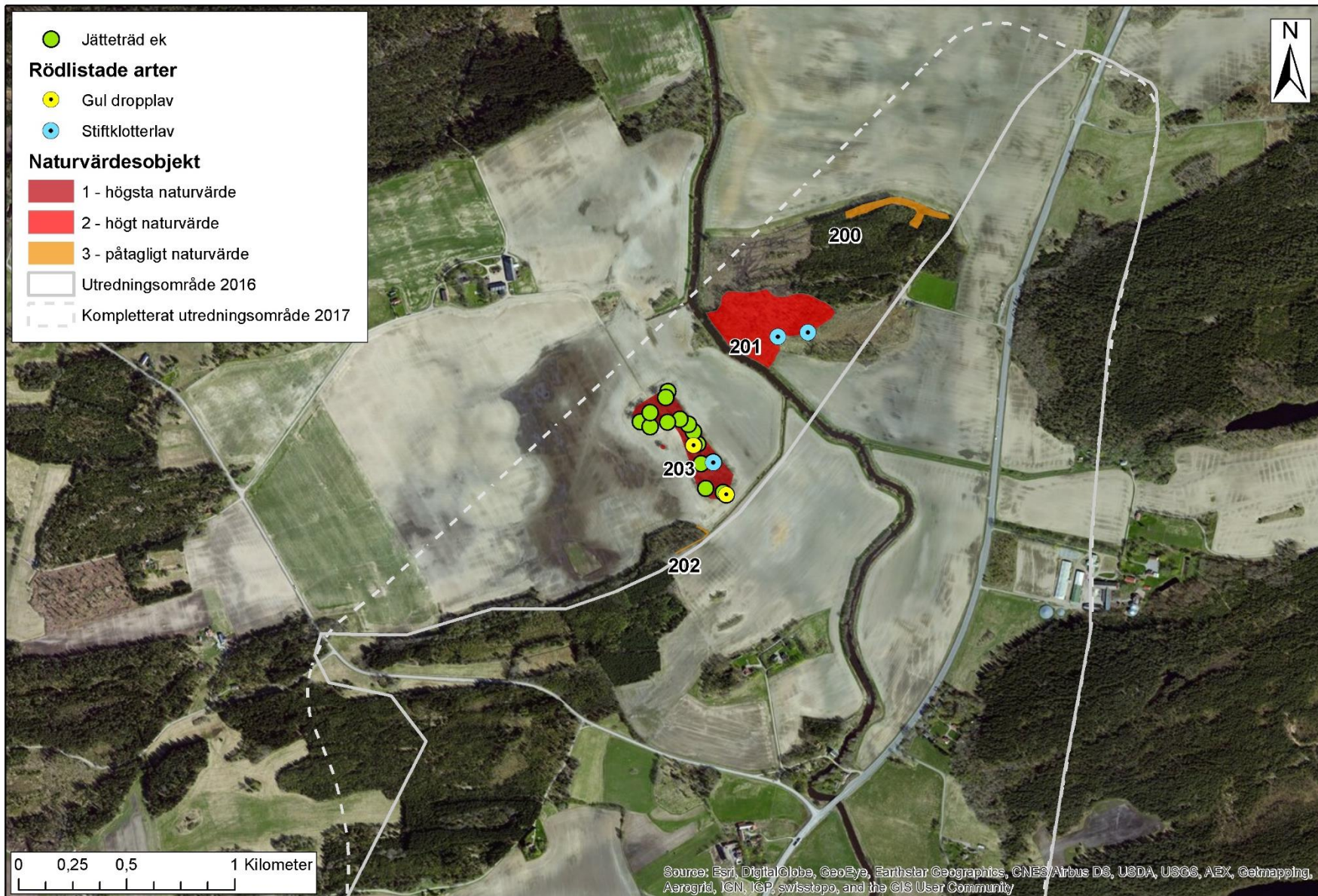
Naturvärdesklass:	Klass 1 – högsta naturvärde Området utgörs av Natura-2000 naturtypen 9070 – trädklädd betesmark. Betesmarken hyser ett högt biotopvärde genom riklig förekomst av jätteträd av ek. Jätteträd är sällsynta inslag i landskapet och erbjuder livsmiljö åt många arter. Området hyser också ett högt artvärde genom förekomst av ett flertal naturvårdsarter, varav två av dessa är rödlistade.
Beskrivning	Plan betesmark omringad av brukad åkermark. Inom betesmarken växer stora mängder grova ekar varav 16 av dessa är jätteträd (stamdiameter över 1 meter). Ekarnas stamdiameter varierar mellan 50-140 cm där majoriteten ligger runt 90-120 cm. Enstaka yngre och medelålders träd av ek förekommer, vilka har en betydande roll för att området ska kunna bibehålla sina värden på sikt. Ekarna hyser en rik lavflora varav två rödlistade återfanns; stiftklotterlav (NT) och gul dropplav (NT). Dessa arter är också starka signalarter som signalerar kontinuitet av gamla lövträd, något som stort sett alltid innebär höga naturvärden. Övriga lavararter utgörs bland annat av eklav, gul porlav, gul mjöllav, rostfärgad nållav, grymig ägglav, kyrkogårdslav, klubbköldlav, glänsande sköldlav, allélav, grön spiklav, grå tagellav, skägglav, dagglav, bitterlav och gulkantad dagglav. Markskiktet var vid inventeringstillfället sparsamt utvecklat och florans kan därför inte utvärderas. Enligt objektsrapporten från ängs- och betesmarksinventeringen (TUVA) finns här hävdgynnade arter som prästkrage, ängsvädd, gökärt, svinrot och liten blålocka. I norra delen finns ett odlingsröse. För övrigt har området spridda förekomster av block och sten.
Naturvårdsarter	Stiftklotterlav (<i>Opegrapha vermicellifera</i>) - tämligen rikligt (NT, S) Gul dropplav (<i>Cliostomum corrugatum</i>) – flera (NT, S) Guldpuddrad spiklav (<i>Calicium adpersum</i>) – enstaka (S) Brun nållav (<i>Chaenotheca phaeocephala</i>) – enstaka (S) Lönnlav (<i>Bacidia rubella</i>) - enstaka (S)
Värdeelement	Jätteträd av ek – rikligt, Äldre ek - rikligt, hålträd - flera, lövlågor - enstaka, torrakor - enstaka, odlingsröse – enstaka
Värdestrukturer	Olikåldrighet – välutvecklat, trädslagsblandning - måttligt utvecklat, gläntor – måttligt utvecklat
Natura 2000 naturtyp	9070 – Trädklädd betesmark
Artrikedom	Artrikare lavflora än omgivande landskap
Tidigare inventeringar	Länsstyrelsens ängs- och betesmarksinventering (TUVA), 2002-07-25.
Inventerare och fältinventeringsdatum	Sofia Berg, EnviroPlanning AB, 2017-04-20



Figur 4. Objekt 203. Betesmark med rikliga mängder grova ekar och jätteträd.



Figur 5. Objekt 203. Ekarna hyser en rik lavflora med arter som stiftklotterlav (ö.t.v), grå tagellav (ö.t.h), gul dropplav (n.t.v) och gul mjöllav (n.t.h).



Figur 6. Karta över det kompletterande utredningsområdet, avgränsade NVI-objekt samt förekomster av jätteträd och rödlistade arte

