

PM Fördjupad kulturarvsanalys E20 Vårgårda – Ribbingsberg

Vårgårda kommun, Västra Götalands län

Vägplan, 2017-06-08

Projektnummer: 128078



Trafikverket

Postadress: Box 110, 54 23 Skövde

E-post: trafikverket@trafikverket.se

Telefon: 0771-921 921

Dokumenttitel: Fördjupad kulturarvsanalys E20 Vårgårda–Ribbingsberg

Författare och foton: Carina Carlsson, Västarvet

Kartillustrationer: Katarina Kåhre, Västarvet

Dokumentdatum: 2017-06-08

Ärendenummer: TRV 2015/80598

Objektsnummer: 128078

Version: 1.0

Kontaktperson: Svante Jildenhed, Trafikverket

Innehåll

INNEHÅLL	3
1. INLEDNING	5
1.1. Syfte	5
1.2. Metod och Material	5
1.3. Upplägg	5
1.4. Källmaterial	5
2. FÖRUTSÄTTNINGAR	6
2.1. Topografiska förutsättningar i korthet	6
2.2. Utredningsområdets historiska utveckling	6
2.2.1. Landhöjning/strandlinjeförskjutning inom utredningsområdet	7
2.2.2. Stenålder	7
2.2.3. Bronsålder	7
2.2.4. Järnålder	7
2.2.5. Medeltid	8
2.2.6. Det förindustriella landskapet	9
2.2.7. Den agrara revolutionens inverkan på landskap och bebyggelse	11
2.2.8. Landskapets utveckling under 1900-talet	14
3. KULTURHISTORISK KARAKTÄR, OCH SAMBAND I LANDSKAPET	15
3.1. Kulturhistoriska samband och aspekter av särskild betydelse för upplevelsen av landskapet	18
4. KULTURVÄRDEN INOM UTREDNINGSSOMRÅDET	19
4.1. Bevarandevärt odlingslandskap Södra Härene 27:2	19
4.2. Riksintresse för kulturminnesvärden KP 38 Södra Härene	19
4.3. Kommunal kulturmiljö FBK 1 Södra Härene	19
4.4. Gröna kulturvärden	21

4.5.	Fornlämningar och övriga kulturhistoriska lämningar	22
4.6.	Nossan, E20 och de äldre landsvägarna – av särskilt kommunikationshistoriskt intresse²⁴	
5.1.	Berörda bebyggelseobjekt med kulturvärden inom riksintresseområdet	27
5.1.2.	2 Härene 1:4 Södra Härene kyrka och kyrkogård	28
5.1.3.	3 Härene 9:1	28
5.1.4.	4 Härene 9:2	28
5.1.5.	5 Härenebro 1:1	28
5.1.6.	6 Ingemarstorp 1:6	28
5.1.7.	7 Ingemarstorp 1:8	28
5.1.8.	8 Kivenäbb 1:3	29
5.1.9.	9 Ribbingsberg 1:1	29
5.1.10.	10 Ribbingsberg 1:3	29
5.1.11.	11 Äspekroken 1:4	29
5.1.12.	12 Äspekroken 1:5	29
5.2.	Berörda bebyggelseobjekt med kulturvärden, belägna utanför riksintresseområdet	30
5.2.1.	13 Fötene 1:11	30
5.2.2.	1 Fötene 3:11	30
6.	KORRIDORER OCH TÅLIGHET FÖR FÖRÄNDRING	31
6.1.	Konsekvenser av de föreslagna arbetena	31
6.1.1.	Röd korridor	33
6.1.2.	Blå korridor	33
6.1.3.	Grön korridor	34
6.2.	Korridorer – sammanfattande bedömning	35
7.	ADMINISTRATIVA UPPGIFTER	35
8.	KÄLLFÖRTECKNING	35
8.1.	Tryckta källor	35
8.2.	Otryckta källor	36

1. Inledning

På uppdrag av Rådhuset Arkitekter AB har Västarvet genomfört en fördjupad kulturarvsanalys för sträckan Vårgårda – Ribbingsberg inför utbyggnaden av E20. Analysen har omfattat ett ca 8 km långt område som sträcker sig från E20s anslutning vid väg 181 strax norr om Vårgårda, till gränsen mot Essunga kommun vid Ribbingsberg. Det berörda området är synnerligen rikt på kulturhistoriskt innehåll från ett stort tidsspann. Här finns två av Västergötlands mest spektakulära gravmiljöer, ett flertal äldre vägsträckningar, agrara spår från olika tider och flera bevarade bebyggelsemiljöer med höga kulturvärden.

1.1. Syfte

Rapporten syftar till att:

- Ge en samlad bild av hela landskapsutvecklingen
- identifiera och definiera de särskilt kulturhistoriskt värdefulla inslag och miljöer som finns inom området, såväl skyddade som icke skyddade
- beskriva hur dessa inslag förhåller sig till varandra och hur de upplevs i landskapet
- bedöma de ingående inslagens tålighet/känslighet mot förändring
- beskriva de effekter som föreslagna förändringar kommer att innebära

1.2. Metod och Material

Arbetet har omfattat litteratur- och arkivstudier, fältstudier, analys och rapportskrivning, utförda av antikvarie Carina Carlsson och arkeolog Mats Hellgren under vårvintern 2017.

1.3. Upplägg

Först följer en beskrivning av den historiska landskapsutvecklingen i kronologisk ordning, och de spår som kvarstår från respektive epok. Därefter sammanfattas utredningsområdets kulturhistoriska karaktär, och de särskilda samband i landskapet som ska beaktas om värdena ska kunna bestå. Lagskyddande instrument listas därpå, liksom bebyggelse med särskilda värden. Rapporten avslutas med en bedömning av de ingående inslagens tålighet för förändring samt konsekvenser för kulturvärden utifrån de förutsättningar som respektive korridor innebär.

1.4. Källmaterial

Som ovan nämnt är området mycket rikt på kulturhistoriska värden, och områdets historia har beskrivits i många sammanhang tidigare. Både beskrivningarna av områdets historia och kulturhistoriska värden vilar därför i stora delar på följande material: *Översiktlig kulturarvsanalys E20, sträckan Vårgårda-Vara*, skriven av Kula HB. 2016, *E20 Vårgårda – Ribbingsberg Arkeologisk utredning steg 1*. Västergötlands museum. 2017, *Program för kulturminnesvård Vårgårda kommun*. Länsstyrelsen Älvsborgs län. 1985 *Kulturhistorisk byggnadsinventering nr 52 Vårgårda kommun*. Västarvet. 2012.

De viktigaste källorna har varit Fornsök (FMIS) och äldre kartmaterial såsom storskifteskartor, lagaskifteskartor samt ekonomiska häradskartan över Älvsborgs län från 1890-talet.

2. Förutsättningar

2.1. Topografiska förutsättningar i korthet

Utredningsområdet, som sträcker sig genom Tumbergs och Södra Härene socknar, utgörs av en agrar skogs- och mellanbygd med flacka, uppodlade dalgångar med lerjord. Dalgångarna kantas av skogklädda bergsryggar som ligger som flikar in i de öppna, lätt böljande markerna, vilket ger ett varierat landskap. I områdets mitt löper Nossans dalgång in från öster och viker av norrut i en nästan 90-gradig vinkel. Även södra delen av utredningsområdet består av en dalgång, här ligger den kring Toppebäcken som förenas med Nossan längre norrut. Varken Nossan eller Toppebäcken är dock särskilt synliga från E20.

Den allra nordligaste delen av utredningsområdet präglas huvudsakligen av det moderna jordbrukets storskaliga slättlandskap. Denna del kan ses som en utlöpare av Varaslätten. Strax söder om Ribbingsberg vidtar vyer som tar mosaiklandskapets mer varierade karaktärsdrag.

2.2. Utredningsområdets historiska utveckling

Nossan har utgjort grunden för den mänskliga aktiviteten, bebyggelsens framväxt och den agrarhistoriska utvecklingen ända sedan de första människorna etablerade sig i området redan under stenålderns senare del. Inom utredningsområdet finns lämningar från alla förhistoriska perioder i form av hällkistor, hällristningar, solitära gravar såsom stensättningar och resta stenar, gravfält, fossil åkermark, lämningar efter boplatser och lösfynd.

Flertalet av de förhistoriska fornlämningarna finns på höjder och impediment i och i anslutning till åkermark och längs med dalgångens kanter. I området utmed Nossan finns även uppgifter om spridda lösfynd av föremålsfragment från stenålder och framåt. Dessa fynd antyder om bosättningsområdets utbredning utmed kanterna till Nossans dalgång. Bitvis har landskapet fullåkerskaraktär vilket antyder att fornlämningar har försvunnit genom borttagning och/eller genom överodling.

Fornlämningar från förhistorisk tid utgörs av tre boplatser, sex fyndplatser, två gravfält, fyra platser med resta stenar, sex platser med hällristningar, tre solitära högar, fyra hällkistor (varav en borttagen) och tre solitära stensättningar. Från historisk tid kan nämnas fyra områden med fossil åker, en kyrkoruin, ett flertal torp, tre milstolpar och ett gränsmärke. Gällande förteckning över kända fornlämningar och andra objekt som finns i fornminnesregistret hänvisas till arkeologisk utredning steg ett.

2.2.1. Landhöjning/strandlinjeförskjutning inom utredningsområdet

Som ett resultat av att Sverige varit täckt av en tung inlandsis som tryckte ned landmassan, förekommer fenomenet landhöjning eller strandlinjeförskjutning i olika hög grad på olika platser. Detta innebär att strandens vattenlinje förflyttades med tidens gång, eftersom landets höjdes i förhållande till havsytan. Denna process pågår än idag.

I det aktuella utredningsområdet var resultaten av strandlinjeförskjutningen som tydligast för ungefär 10 000 år och några årtusenden framåt då endast landmassor fanns i sydöstra delen, nordvästra delen och i nordöstra delen. Högsta kustlinjen finns redovisad på kartan på sidan 23.

2.2.2. Stenålder

Stenåldern representeras inom utredningsområdet av gravplatser i form av hällkistor och genom lösfynd såsom flintor och stenyxor. Det finns fyra kända hällkistor inom området (RAÄ S Härene 4, 7, 50 och 73) och samtliga är belägna på mindre förhöjningar strax intill Nossan. Förutom dessa hällkistor finns även uppgifter om ytterligare en som skall ha varit belägen strax söder om gården Kivenäbb strax väster om Nossan. Hällkistorna ligger på någon kilometers avstånd från varandra och det är möjligt att de förutom begravningsplats även fungerade som territoriella markörer. Lösfynd i form av flinta och stenyxor kan indikera borttagna fornlämningar eller att det finns fornlämningar ej synliga ovan mark, exempelvis boplatsovråden.

2.2.3. Bronsålder

Generellt sett brukar hällristningar och solitära stensättningar belägna på krönlägen tidsmässigt placeras i bronsålder. Inom området finns två stensättningar (RAÄ Tumberg 2 och 36) och sex platser med skålgropar (RAÄ S Härene 4:2, 19, 38, 44, 68 och 69) som kan härröra från bronsålder. I samband med muddring av Nossan i början 1900-talet har även ett bronsålderssvärd hittats (RAÄ S Härene 72).

2.2.4. Järnålder

De fornlämningstyper som härrör från järnåldern består av gravar i form av högar, stensättningar, resta stenar och boplatser.



Lundskullen (RAÄ Södra Härene 6 och 8) är ett gravfält bestående av omkring 65 fornlämningar av varierande art. Här finns en hällkista, flera högar, stensättningar, en domarring och ett fyrtiotal resta stenar. Gravarna på Lundskullen signalerar förekomsten av bebyggelse under järnålder, möjligen i närheten av Härene by eller vid Fötene by.

På Lundskullen strax väster om Nossan finns två gravfält (RAÄ S Härene 6 och 8). På grund av gravfältens belägenhet alldeles intill varandra är det sannolikt att det ursprungligen har varit ett och samma gravfält. Gravarna vid Lundskullen signalerar förekomst av bebyggelse under järnålder, möjligen med läge i närheten av Härene by eller vid Fötene by.

I sydligaste delen av utredningsområdet finns tre kända boplatsoområden som av allt att döma härrör från järnåldern (RAÄ Tumberg 49:1, 49:2 och 55).

2.2.5. Medeltid

Det tydligaste spåret från medeltiden i området är Södra Härene kyrkoruin med omgivande kyrkogård. Själva murverket i ruinen härstammar dock helt eller delvis från 1600-talet då kyrkan brändes ned av danska soldater och senare återuppbyggdes på samma plats. Den första kyrkan på platsen byggdes sannolikt av trä och ersattes senare under 1100- eller 1200-talet av en stenkyrka.



Södra Härene kyrkoruin och gamla kyrkogård är en fornlämning (RAÄ Södra Härene 5), men också en plats som fortfarande används aktivt för bröllop och utomhusgudtjänster. Kyrkan övergavs 1905 då den börjat brinna i samband med ett åsknedslag.

Det omfattande kyrkobyggande som skedde i Västergötland under den här tiden är kopplat till den fastare politiska och kyrkliga organisation som då började växa fram i Sverige. Landskapen delades då in i häraden och socknar, det vill säga mindre rätts- och förvaltningsområden. Södra Härene och Tumbergs socknar kom att höra till Kullings härad.

Medeltidens andra hälft kännetecknas av att ett förhållandevis stort antal gårdar övergavs i spåren av digerdöden, och markerna växte igen. Vissa enheter togs senare i bruk igen. Några närmare studier av ödegårdars öden inom området har inte genomförts.

2.2.6. Det förindustriella landskapet

Före de genomgripande skiftena under 1700- och 1800-talet bestod landskapet dels av hägnade inägor med gårdsbebyggelse, åkrar och ängar, och dels de intilliggande utmarkerna. Landskapet var småbrutet, och större åkerslätter existerade inte i det berörda området. Lite generaliserat kan det sägas att detta sätt att organisera landskapet hade vuxit fram från och med järnåldern, och några mer omfattande förändringar hade inte gjorts sedan dess.

Den uppodlade marken, som normalt sett omfattade mindre arealer än ängsmarken, fanns koncentrerad nära bebyggelsen på eller nära höjdpartierna i dalgången. Ängarna återfanns inte sällan på båda sidor om dalgångarnas mer låglänta delar, och utmarken i höjdpartierna runt omkring. Åtskillnaden av de olika ägoslagen återspeglas i landskapet med hägnader i terrängen, hägnader som trots skiftena bestått ända till idag i vissa delområden. Hela 46 stenmurar och gropavallar påträffades under steg 1-undersökningen, varav vissa ingick i samma system.

Dagens landskap skiljer sig mycket från 1700- och 1800-talets, bland annat gällande mängden skog. De samägda skogsmarken var av oerhört stor vikt för dåtidens bönder, framför allt för ved- och virkesfångst, jakt och bete. Men kombinationen av näringsfattig jord, hårt bete och en ved- och virkeskrävande tillvaro innebar att skogarna utarmades och förvandlades till ljunghedar. Vi får alltså tänka oss ett betydligt kalare landskap än det vi ser idag.

Under slutet av 1700-talet sägs befolkningen i Södra Härene ha fördubblats på bara 50 år. De redan uppodlade markerna i den bördiga dalgången räckte inte till, vilket tvingade fram en intensiv nyodling i socknens utkanter. Många torp och backstugor tillkom nu, en utveckling som fortsatte ett gott stycke in på 1800-talet.

Allmänningssmarker har funnits i mycket långa tider, och de var förr av mycket stor betydelse bland annat för ved- och virkesuttag, skogsbete och slätter. I utredningsområdets nordöstra del ligger marker som en gång tillhörde häradsallmanningen Edsveden, som på 1500-talet lär ha beslagtogs och blivit till kronopark.

Kvarvarande exponenter i utredningsområdet från det förindustriella kulturlandskapet:

- ett flertal äldre vägsträckningar varav vissa kan ha medeltida eller förhistoriska anor
- bebyggelse med sannolikt mycket lång kontinuitet på gamla bytomter (ffa Härene och Fötene, se karta på sidan 23)
- Viss småbrutenhet med odlingsrösen, småskaliga åkrar, åkerholmar och enstaka område med fossila odlingsspår i form av välvda åkrar/teglöjda parceller
- Den stora förekomsten av gropavallar från 1700- och 1800-tal som indikerar ett mer skoglöst landskap.
- Övergivna torpmiljöer i form av husgrunder, murar, källor med mera
- Kyrkoruinens kyrkogård fick sannolikt sin nuvarande utsträckning och inramning med murar under 1700-talet. Kyrkogårdens äldsta stenar härstammar sannolikt också från detta århundrade.
- Vägeken ett stycke öster om Härenebro som tillsammans med en gränssten är spår från tiden då Edsveden var kronopark



Exempel på viktiga inslag från förindustriell tid i utredningsområdet: vägeken intill en äldre vägsträcka vid Hasselkroken, murar och källarlämning nära Afsegården, och bevarad utmarksgräns med högväxta ekar och stenmur vid Ingemarstorp.

2.2.7. Den agrara revolutionens inverkan på landskap och bebyggelse

Den agrara revolutionen kom att väsentligt omdana landsbygden, och utredningsområdet präglas än idag i hög grad av de ändringar som genomfördes under 1800-talet. Avgörande element i omvandlingen var förbättrade redskap, nya odlingssystem, djuravel, en mekanisering av jordbruket, men kanske framför allt - skiftesreformerna.

Syftet med skiftesreformerna var att effektivisera sättet att bruka jorden genom att samla ihop varje gårds ägor i större skiften. 1700-talets befolkningstillväxt och klyvning av hemman hade lett till stor splittring av odlingsytorna. Under storskiftet, som genomfördes under slutet av 1700-talet och början av 1800-talet inom

utredningsområdet, inleddes arbetet med att samla utspridda ägor av olika slag till större, sammanhängande block. Detta skifte påverkade dock inte gårdarnas lägen. Det var först under laga skifte, som genomfördes i spridda skurar under 1800-talet, som bebyggelsens lägen kom att förändras genom bysprängning.

På följande vis omformades kulturlandskapet i utredningsområdet:

- **Utdikning innebar att tidigare ängsmark längs vattendragen kunde uppodlas.** Eftersom förbättrade redskap innebar att behovet av dragdjur minskade, kunde tidigare ängsmark längs Nossan dikas ut och uppodlas. Den stora befolkningsökningen var en starkt bidragande orsak till att mer åkermark behövdes.
- **Bysprängning innebar att vissa gårdar fick nya lägen och att nya byggnadstraditioner fick fäste** Laga skiftet förde med sig att vissa bönder blev skyldiga att lämna bytomten och uppföra en ny gård på tilldelad mark. Bykärnorna bröts på dessa sätt upp, och sedan dess finns inga byar i egentlig mening kvar inom utredningsområdet. I vissa fall lär delar av bebyggelsen ha flyttats med till den nya platsen, men dessa byggnader har senare ersatts, och idag finns ytterst få spår av ålderdomliga byggnadstraditioner kvar i området. Något som däremot dröjt sig kvar är en äldre tradition att forma landskapet genom placering av byggnader och träd. Ett tydligt drag är att gränsen mellan mangårdsbyggnad/bostadshus och ekonomibyggnaderna markerats distinkt med hjälp av till exempel häckar, trädrader, staket eller mindre vägar.



Härene by före och efter skiftena. Till vänster syns storskifteskarta från 1782, till höger satellitbild från 2000-talet. Här syns det bland annat hur laga skifte, som genomfördes under 1800-talets senare del, innebar att ett flertal av gårdarna i byn fick flytta ut från den gamla bytomten. Det syns också hur små och smala åkrar och ängar slagits samman till betydligt större skiften.

- **Nya gränser - tidigare krokiga gränslinjer rätades ut** Laga skiftet kom också att kraftigt påverka landskapet på så sätt att ägorna samlades vid varje gård, och tidigare krokiga gränslinjer blev inte sällan uträtade. Detta resulterade i de raka linjer i form av stenmurar, gropavallar och vägar som det än idag finns gott om i det berörda området.

- **Omfattande skogsplanteringar innebar att stora trädlösa ytor fick ny karaktär** Från omkring 1880 till och med ca 1950 genomfördes omfattande skogsplanteringar på tidigare trädlösa ytor i utredningsområdets yttre zoner.
- **Sociala klyftor ökade vilket speglas i skillnaden mellan besuttna och obesuttna boendemiljöer** Befolkningsstrukturen förändrades väsentligt under perioden 1750-1850, och med den förändrades också bebyggelsen. Antalet bondgårdar var i stort sett det samma i början och slutet av perioden medan antalet torp och backstugor ökade mycket kraftigt, framför allt under 1800-talet.



Skillnaden mellan de obesuttnas enkla bostäder och de mantalsatta gårdarnas bostadshus under 1800-talet speglas fortfarande tydligt. Torpmiljön (överst), belägen strax väster om Södra Härene kyrka, finns med på ekonomiska häradskartan från 1890-talet. Trots vissa förändringar har den kvar mycket av sin ursprungliga karaktär. Nedanför syns gården Kivenäbb som bevarats mycket väl och besitter höga kulturhistoriska värden.

Orsaken till detta var att befolkningen ökade i snabb takt samtidigt som ny teknik innebar att folk friställdes från jordbruket. Folk blev tvungna att flytta och odla upp den överblivna mark som ännu inte var tagen i anspråk.

På häradskartan från 1890-talet syns ett stort antal torp och backstugor inom utredningsområdet, framför allt belägna i och nära skogsområdena i utredningsområdets utkanter. Flera av dem kan fortfarande ses i landskapet antingen som kvarvarande torpmiljöer eller övergivna anläggningar med husgrunder, fossil åkermark och hägnader.

Totalt sett förde den agrara revolutionen med sig större sociala klyftor, vilket än idag kan utläsas till exempel i hur mantalsatta gårdar och torpmiljöer skiljer sig åt när det gäller bebyggelsemönster och vegetation. På de jordägande böndernas gårdar uppfördes allt eftersom de relativt stora västsvenska dubbelhusen, medan de obesuttna fortsatte att bo i betydligt enklare och mindre bostäder.

2.2.8. Landskapets utveckling under 1900-talet

Under det förra seklet präglades utvecklingen i utredningsområdet framför allt av rationalisering av jordbruket och strävan mot storskalighet, samt befolkningsminskning.

- **Små åkrar har slagits ihop till stora sammanhängande åkerarealer genom täckdikning** i syfte att effektivisera och underlätta för stordrift. Exempel på detta syns närmast kring Nossan men kanske särskilt i norr kring Ribbingsberg. Det mosaikliknande landskap som härskat i långa tider är numera borta, även om en viss småbrutenhet finns kvar här och var.
- **Åkerarealen har successivt krympt under hela 1900-talet, och ersatts med bland annat granplantering.** Detta märks framför allt i utredningsområdets ytterområden.
- **Gårdar med aktivt jordbruk har blivit färre men större** Efter andra världskriget började många av de mindre jordbruken läggas ned. Detta skedde till följd av den snabba tekniska utvecklingen men också för att arbetskraften lämnade landsbygden och flyttade till städerna. Allt sedan dess har antalet brukningsenheter minskat stadigt samtidigt som de kvarvarande anläggningarna istället expanderat kraftigt. Detta avspeglas tydligt i landskapet i form av stora, närmast hangarliknande maskinhallar och stall. Exempel på sådana finns till exempel vid Ribbingsberg.
- **Torp och backstugor har antingen friköpts eller övergivits** Under årtiondena som följde efter sekelskiftet 1900 friköptes en hel del torp och backstugor till följd av de nya regelverk och förmånliga lån som infördes för att stoppa flykten från landsbygden. Men ett stort antal torp och backstugor hade då redan övergivits, och många kom att lämnas öde också under 1900-talet. Av bostadshusen i dessa anläggningar finns idag bara grunden kvar, eller knappt ens det, men däremot står de välbyggda jordkällarna i princip alltid kvar som viktiga historiska spår i landskapet. Ibland ser man också kvarstående kulturväxter som fruktträd, syren och perenner, och stenmurar som vittnar om de odlade markernas omfattning.
- **Mindre ekonomibyggnader av otidsenligt snitt har förfallit och försvunnit** Indirekt avspeglar sig nedmonteringen av jordbruken i att många

äldre ekonomibygnader som smedjor och brygghus förfallit och rivits. De som finns kvar är av stor betydelse för den kulturhistoriska läsbarheten.

3. Kulturhistorisk karaktär, och samband i landskapet

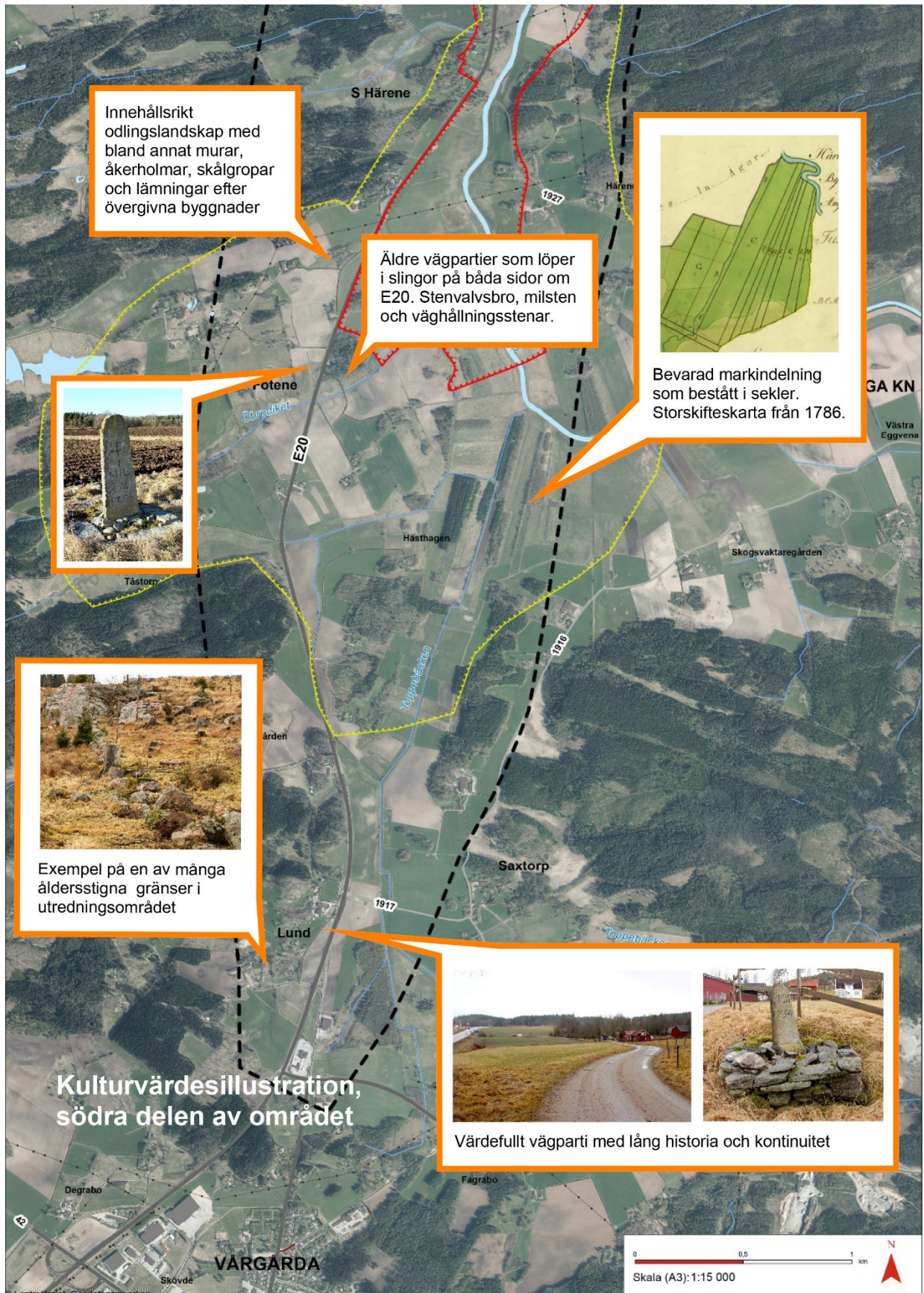
Det aktuella området ligger i en zon vars historia och kulturhistoriska karaktär sammanfattats kärnfullt i Program för kulturminnesvård Vårgårda kommun:

Odlingslandskapet i Nossans dalgång mellan Vårgårda och Herrljunga tillhör länets mest fornlämningsrika områden. Sambandet mellan fornlämningar, äldre kyrkbyar och mer sentida jordbruksbebyggelse är påfallande och återspeglar ett kontinuerligt format bondelandskap. Området vid Härene och Fötene utgör ett koncentrat av ådalgångens varierade fornlämningsbestånd och bebyggelsehistoriska utveckling.

Vid en första anblick kännetecknas området kulturhistoriskt dels av ett flertal väl synliga fornlämningar, och dels av agrara processer under 1800-talet då byar sprängdes och låglänta partier i anslutning till vattendragen uppodlades. Nordligaste änden av utredningsområdet domineras av det mer eller mindre storskaliga jordbrukslandskap som tillskapats under 1800- och 1900-talen. I randzonen där odlad mark och skog möts vidtar ett mer småbrutet landskap med torp och mindre gårdar, åkerholmar, odlingsrösen, torplämningar och äldre ägo gränser i form av diken och murar.

Området är mycket rikt på kulturhistoriska inslag. Sammanfattningsvis utgörs de av:

- Fornlämningar från olika epoker, flertalet väl synliga i det öppna landskapet: Lundskullens gravfält, solitära resta stenar, flera hällkistor med mera
- Medeltida kyrkoruin i Södra Härene
- Ribbingsbergs herrgård med bebyggelse från 1700- och 1800-talet, allé och torpmiljöer (de äldsta delarna ligger emellertid huvudsakligen utanför utredningsområdet)
- Ett flertal välbevarade gårdsanläggningar, belägna på flacka höjder i dalgången
- Välbevarad bebyggelsemiljö kring Härene bro
- Välbevarat litet sockencentra kring Södra Härene kyrka med fd skola och lärarbostad (numera hembygdsgård och bostad)



Innehållsrikt odlingslandskap med bland annat murar, åkerholmar, skålgropar och lämningar efter övergivna byggnader

Äldre vägpartier som löper i slingor på båda sidor om E20. Stenvalvsbro, milsten och väghållningsstenar.

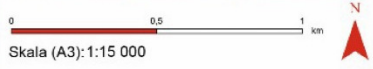
Bevarad markindelning som bestått i sekler. Storskifteskarta från 1786.



Exempel på en av många åldersstigna gränser i utredningsområdet

Värdefullt vägparti med lång historia och kontinuitet

Kulturvärdesillustration, södra delen av området



- Ett flertal kommunikationshistoriskt intressanta äldre vägpartier med milstenar, väghållningsstenar, stenvalvsbroar och även en vägvisarsten
- Agrarhistoriskt värdefulla strukturer: torplämningar, fossil åkermark och äldre ägo- och markslagsgränser i form av stenvägar och gropavallar

3.1. Kulturhistoriska samband och aspekter av särskild betydelse för upplevelsen av landskapet

Det finns en rad olika kopplingar mellan de många kulturhistoriskt intressanta inslagen i området, och särskilda antikvariska aspekter att beakta för att värdena ska finnas kvar. Sambanden ger ett tidsdjup åt upplevelsen av landskapet, och ökar den historiska läsbarheten för den som vistas där. Alla förändringar måste göras med hänsyn till dessa teman om läsbarheten ska kunna bestå. Några av de mest påtagliga sambanden är:

- Södra Härene kyrkoruin, gravarna på Lundskullen och Jättakullen – tre kullar med samma funktion, sammankopplade över tid och rum genom siktlinjer i landskapet.
- Ribbingsberg, Södra Härene kyrka, Lundskullen samt stenkistan på Jättakullen fungerar som historiska landmärken i landskapet
- Flera av gårdarna i området har med största sannolikhet förhistoriska anor, detta gäller med all säkerhet Härene och Fötene (se markering by/gårdstomter på kartan på s 22). Detta stöds inte minst av gårdarnas lägen i relation till gravfälten i närområdet.
- Gångna tiders stora sociala åtskillnad speglas tydligt i olikheterna mellan högre ståndsbebyggelsen på Ribbingsberg, gårdsbebyggelsen och de underliggande torpens och backstugornas standard och lägen i landskapet.



Södra Härene kyrkoruin och Lundskullen med sina förhistoriska gravar – två kullar med samma funktion som sticker upp i dalgången på var sin sida om Nossan. Siktlinjen dem emellan bidrar till förståelsen för landskapets historia, utveckling och användning.

4. Kulturvärden inom utredningsområdet

De höga natur- och kulturvärdena inom området har utpekats med hjälp av flera olika redskap: bevarandevärdt odlingslandskap, riksintresseområde för kulturmiljövården och kommunala kulturmiljöer. De ytor som utpekats sammanfaller i stora delar, vilket förstärker och betonar områdets mycket höga kulturhistoriska värden.

Värdebeskrivningarna påminner mycket om varandra, och därför skrivs endast valda delar ut här. *Återkommande i beskrivningarna är att miljöerna är mycket rika på historiska spår och inslag, att sambandet mellan de olika kulturhistoriskt värdefulla inslagen från olika tider är påfallande, och att de tillsammans vittnar om ett kontinuerligt format landskap med mycket höga värden.*

Kulturvärdena i området skyddas framför allt genom kulturmiljölagens 2 kapitel (fornminnen) och 4:e kapitel (kyrkliga kulturminnen) men också i viss utsträckning via miljöbalken och plan- och bygglagen.

Områdenas utbredning redovisas på kartan på sidan 20.

4.1. Bevarandevärdt odlingslandskap Södra Härene 27:2

Område av hög klass avseende odlingslandskapets natur- och kulturmiljövården, omnämnt i Värdefulla odlingslandskap i Älvsborgs län. Ur beskrivningen: Det värdefullaste avsnittet utgörs av områdets centrala delar där fornlämningarna verkligen sätter sin prägel på landskapet. Lundskullen höjer sig över de omgivande åkrarna och exponerar tydligt länets kanske finaste gravfält. Inte långt från Lundskullen ligger Södra Härene medeltida kyrkoruin också den vackert exponerad i landskapet. Vid den yngre kyrkan finns nordens största hällkista belägen på den s.k. Jättekullen.

I enstaka hagmarker och på åkerholmar i det omgivande landskapet återfinns spridda ensamliggande fornlämningar. I norra delen av området ligger Ribbingsbergs säteri med bl.a. mangårdsbyggnader från 1760-talet. Bebyggelsen i övrigt utmed dalgången består av enstaka kulturhistoriskt intressanta fastigheter där även en kvarn ingår. Åkermarkerna har vunnits genom att de forna sankmarkerna runt Nossan dikats

4.2. Riksintresse för kulturminnesvården KP 38 Södra Härene

Området uppvisar en väl sammansatt fornlämningsbild från alla förhistoriska skeden med ett av länets intressantaste gravfält. Inom området finns även Härene medeltida kyrkoruin samt Ribbingsberg med en välbevarad säteribebyggelse samt enstaka kulturhistoriskt intressanta byggnader.

Riksintressets utbredning och tålighet för förändring kommenteras i kapitel 6.

4.3. Kommunal kulturmiljö FBK 1 Södra Härene

Ur Program för kulturminnesvård Vårgårda kommun: Sambandet mellan fornlämningar, äldre kyrkbyar och mer sentida jordbruksbebyggelse är påfallande och återspeglar ett kontinuerligt format bondelandskap. Området vid Härene och Fötene