



# Grodinventering

E20, sträckan Vårgårda–Ribbingsberg



2017-06-12

1171 – Grodinventering E20, Vårgårda–Ribbingsberg

**Uppdragsgivare**

Trafikverket via Rådhuset Arkitekter AB

**Uppdragsgivarens kontaktperson**

Maria Andersson

**Uppdragstagare**

Naturcentrum AB

Strandtorget 3, 444 30 Stenungsund

Tel. 010-220 12 00

[ncab@naturcentrum.se](mailto:ncab@naturcentrum.se)

**Naturcentrums projektledare**

Johan Ahlén

Tel. 010-220 12 04

[johan.ahlen@naturcentrum.se](mailto:johan.ahlen@naturcentrum.se)

**Fältundersökning och rapport**

Erik Börjesson

**Intern granskning**

Johan Ahlén

**Kartmaterial**

Underlagskartor har tillhandahållits av uppdragsgivaren.

**Omslagsbild**

Större vattensalamander *Triturus cristatus*, hane i lekdräkt, damm söder om Tåstorp (objekt 32).

**Foton i rapporten**

Samtliga foton är från inventeringsområdet och har tagits i samband med inventeringen.

# Innehåll

<b>UPPDRAG</b> .....	<b>4</b>
<b>METOD</b> .....	<b>4</b>
ÖVERVINTRING .....	5
<b>RESULTAT</b> .....	<b>6</b>
<b>OBJEKTSBESKRIVNINGAR</b> .....	<b>7</b>
VATTENMILJÖER .....	7
3. Diken längs allé vid Ribbingsberg .....	7
4. Damm vid Aspekroken .....	8
5. Damm väster om Broholm .....	9
8. Översvämningsområde/våtmark i åkermark invid Nossan .....	10
9. Damm vid Kivenabb .....	11
10. Dike vid Kivenabb .....	12
11. Dike/bäck S. Härene .....	13
15. Dike öster om Hästhagen .....	14
16. Dike nordost om Hästhagen .....	15
17. Dike norr och väster om Hästhagen .....	16
18. Dike i NO-SV riktning vid Fötene .....	17
20. Dike väster om E20, i höjd med Svartegården .....	18
21. Diken vid Fötene .....	19
23. Diken väster om Fötene .....	20
24. Damm vid Tåstorp .....	21
25. Diken och sumpig skog vid Tåstorp .....	22
26. Dike norr om Rasta .....	23
27. Sumpskog med diken vid Rasta .....	24
31. Hagmark väster om Rasta .....	25
32. Damm söder om Tåstorp, i direkt anslutning till E20 .....	26
ÖVERVINTRINGSMILJÖER .....	27
1. och 2. Skogsparti öster om Hasselkroken .....	27
6. Skogsbryn väster om Aspekroken .....	28
12. Berghäll söder om Södra Härene kyrka .....	29
13. Skogsbryn väster om Södra Härene kyrka .....	30
14. Skogsbryn väster om Södra Härene kyrka .....	31
22. Åkerholme Ö om Tåstorp .....	32
28, 29 och 30. Hagmark och brynmiljö nordväst om Rasta .....	33

# Uppdrag

På uppdrag av Trafikverket (?) genom Rådhuset Arkitekter AB har Naturcentrum AB genomfört en inventering av groddjur och potentiella groddjursmiljöer längs med E20, sträckan Vårgårda – Ribbingsberg, Vårgårda kommun.

Inventeringen är ett faktaunderlag. Beskrivning av konsekvenser har inte ingått i uppdraget.

# Metod

Undersökningsområdet omfattade en rad utpekade småvatten eller områden med möjliga miljöer för groddjur som pekats ut av uppdragsgivaren.

Inventeringen genomfördes vid ett dagbesök 2017-04-18, ett kombinerat dag- och nattbesök 2017-04-19 följt av ett nattbesök 2017-05-04 för att ytterligare eftersöka vattensalamandrar vars lektid ofta infaller något senare på våren än grodornas.

Under dagtid uppsöktes småvattnen. De fotodokumenterades och genomsöktes efter groddrom och eventuella vuxna individer. Landskapet omkring småvattnen bedömdes med avseende på sannolika förflyttningsstråk och övervintrings- och uppehållsområden.

Aktiviteten hos groddjur är ofta högre under natten än under dagen. Detta gäller i synnerhet salamandrarna som under rätt tid på året ofta står i "gläntor" i bottenvegetationen. Dessutom är det lättare att se ner i vattnet med pannlampa på natten än att dagtid försöka undvika spegling från vattenytan. Nattetid besöktes därför småvattnen åter.

Vid både dag- och nattbesök följdes småvattnens stränder och stopp gjordes under någon halvminut ungefär var femte meter. Delar av småvattnen, där botten var bar och som inte var för djupa för vadarstövlar vadades dessutom försiktigt. Hela tiden noterades antal romklumpar och individer av olika arter.

Denna metod ligger i linje med de metoder som föreslås i bland annat åtgärdsprogram för större vattensalamander (Naturvårdsverket 2007) och Naturvårdsverkets undersökningstyp för övervakning av större vattensalamander (under programområde Våtmark). Naturcentrums inventerare har stor erfarenhet av detta förfaringsätt.

I de flesta fall är det möjligt att artbestämma vuxna individer, rom och yngel i sena utvecklingsstadier. Gammal rom och nykläckta yngel är dock svårt eller omöjligt att bestämma. Har man tur och påträffar lekande individer är grod- spelets läten det lättaste sättet att nå en säker artbestämning.

Småvattnens värde för groddjur har grovt delats in i någon av klasserna lågt-visst-högt. Klassen högt används för vatten som hyser mer än något enstaka exemplar av större vattensalamander, stabil förekomst av flera av de vanligare arterna eller stora antal av någon av dem. Lågt värde används för vatten som inte hyser några groddor eller bara någon enstaka individ.

Åkergroda och större vattensalamander omfattas av artskyddsförordningens 4 §, vilket innebär ett starkt skydd för bland annat lekvatten och övervintringsmiljöer. Vanlig groda är fridlyst enligt 6 §, artskyddsförordningen.

Grodleken under våren 2017 var tämligen svår att pricka in i fält. En tidig värmeperiod avlöstes av långvarig kyla som slutligen gav vika för en sen vår. I vissa vatten lekte grodorna redan under den tidiga värmen, i andra dröjde leken till mycket sent. Detta har lett till att mer rom än vanligt inte kunnat bestämmas till art helt säkert.

## Övervintring

Groddjur övervintrar på platser där det är frostfritt och fuktigt, gärna nära lekvatten. Detta gör att lekvattnen, om de är tillräckligt djupa, kan utgöra övervintringsmiljö för både åker- och vanlig groda. Övriga vattenmiljöer, till exempel bäckar kan också erbjuda möjligheter till övervintring, särskilt om de inte bottenfryser. Många djur kryper också ner i marken eller i hålor i eller invid stenrösen, stenvägar eller trädrötter.

Det är svårt att peka ut exakta platser, men på detaljkartorna redovisas områden eller ytor som bedömts ha bättre förutsättningar än marken i övrigt kring de inventerade småvattnen.

# Resultat

Undersökningsområdet omfattar en större mängd bekräftade lekvatten för groddor inom släktet *Rana*, representerat av arterna åkergroda och vanlig groda. Det förekommer fall där arten inte kunnat fastställas på grund av romens utvecklingsstadium vid besöket, men där det rör sig om någon av de två arterna. Vidare har två förekomster av vanlig padda fastställts, tre förekomster av mindre vattensalamander samt två förekomster av större vattensalamander. En av lokalerna för större vattensalamander, objekt 32, uppvisade en mycket stor population med 55 individer.

Ett flertal av de undersökta objekten vilka uppvisade förekomst av groddjur var öppna diken i åkerlandskapet. I dessa fanns endast de två grodarterna anträffade. Alla fynd av paddor och salamandrar gjordes i stillastående vatten i dammar.

Alla besökta miljöer visas numrerade på kartorna, sist i rapporten. I beskrivningen nedan tas först vattenmiljöer, alltså potentiella lekmiljöer upp, därefter följer områden som bedömts med avseende på övervintringsmöjligheter.

De undersökta övervintringsmiljöerna bedömdes i flera fall vara av högt värde som övervintringslokaler för groddjur till följd av lämplig struktur och närhet till lekvatten påträffade i den här undersökningen. I åter andra fall gjordes bedömningen att övervintringslokalen hade ett visst värde som övervintringslokal för groddjur, trots att strukturer som död ved och lämplig terräng förekom, närhet till lekvatten saknades dock. Här bör man dock observera att det kan finnas lekvatten utanför undersökningsområdet vilka står i förbindelse med de undersökta lekvattnen.

# Objektsbeskrivningar

## Vattenmiljöer



### 3. Diken längs allé vid Ribbingsberg

Två parallella diken, orienterade i öst-västlig riktning längs allé upp mot man-gårdsbyggnaden på Ribbingsbergs gård. Dikena hade en låg vattennivå (ca 1 dm), förutom den västligaste änden av det södra diket där vattendjupet uppgick till ca 3 dm vid besökstillfället i april. Båda dikena låg skuggigt i landskapet på grund av sin orientering, de höga kanterna och vegetation i söder.

*Groddjur* Inga påträffade.

*Bedömning* Lågt värde för groddjur. Det ringa vattendjupet medför uttorkningskänslighet och det något skuggiga läget medför lägre vattentemperatur vilket missgynnar groddjur. En viss övervintringspotential i det anslutande området i söder. Det kan inte uteslutas att grodlek i någon omfattning kan komma igång här senare under säsongen.



#### 4. Damm vid Aspekroken

Djup damm i direkt anslutning till en tomt. Dammens storlek understiger inte 10 x 5 m och djupet bedömdes för stort för vadarbyxor. Läget skuggigt på grund av att träd helt omger dammen, med ljusinsläpp endast från NO.

*Groddjur* En samling av ca 5 romklumpar påträffades, troligen vanlig groda, sent utvecklingsstadie medförde dock osäker bedömning. Boende på platsen uppgav att vanlig padda regelbundet rör sig runt dammen, ett exemplar av vanlig padda påträffades vid nattsök. Två exemplar större vattensalamander och tre exemplar mindre vattensalamander påträffades vid nattsök.

*Bedömning* Högt värde för groddjur, förekomst av fyra arter dokumenterad.





## 5. Damm väster om Broholm

Damm i åkerlandskap, men med omgivande bård av träd och anslutande trädkantat dike. Ytan ca 7 x 3 m, djup ca 0,5 m. Då trädbården inte är allt för bred, är skuggningen av dammen endast måttlig.

*Groddjur* En samling av ca 20 romklumpar påträffades, vanlig groda, det förekom rom i tidigt utvecklingsstadium vilket gav säker bestämning. Två exemplar av mindre vattensalamander påträffades vid nattsök.

*Bedömning* Högt värde för groddjur, två arter påträffade varav vanlig groda i en riklig mängd med tanke på vattnets ringa storlek.



## 8. Översvämningssområde/våtmark i åkermark invid Nossan

En våtmark/översvämningssyta i helt öppet åkerlandskap. Ytan täcker minst 50x50m, djupet överstiger inte 0,5 m.

*Groddjur* Inga påträffade.

*Bedömning* Lågt till visst värde för groddjur. Arealen och ljusinsläppet är tilltalande, vilket i kombination med lågt djup bör ge mycket värme som gynnar groddjuren. Vid återbesök i maj hade arealen av vattenytan minskat med hälften, så uttorkningsrisken är mycket stor och drar starkt ned värdet som lekmiljö. Övervintringsmöjligheten i det omgivande landskapet bedöms vara begränsad till våtmarken själv, dess omedelbara omgivning och strandbrinken kring Nossan.



### 9. Damm vid Kivenabb

En troligen nyss anlagd damm omgiven av klippt gräsmatta med stränder av sprängsten. Arealen ca 5 x 5 m, djup okänt. Helt öppet för solinstrålning från samtliga väderstreck, ingen vegetation i eller invid dammen.

*Groddjur* Inga påträffade

*Bedömning* Lågt värde för groddjur, värdet kan dock förändras över tid i takt med att mer vegetation etablerar sig. Avsaknaden av vegetation i och kring dammen har en starkt negativ inverkan på groddjursfaunan då det begränsar skyddet för predation och inverkar negativt på födoresurserna. Övervintringsmöjligheterna runt dammen begränsas till dammen själv samt miljöer på längre avstånd som tomtmark och en åkerholme.



## 10. Dike vid Kivenabb

Ett dike med ett djup av ca 0,3 – 0,5 m. Diket är orienterat i öst-västlig riktning och djupt nedskuret (ca 1,5 m), men bedömdes ändå inte som skuggigt på grund av dess öppna läge.

*Groddjur* Fem grupper med romklumpar påträffades, innehållandes tillsammans ca 30 klumpar. Artbestämningen osäker då romen var långt utvecklad.

*Bedömning* Högt värde för groddjur. Mängden rom som påträffades tillsammans med det goda vattendjupet som motverkar uttorkning ger grund för det höga värdet. Övervintringsmöjligheter finns troligen mer begränsat i dikets omedelbara omgivning i trädalagd åkermark samt på en åkerholme i närheten.



### 11. Dike/bäck S. Härene

Hög strömshastighet på långa sträckor. På några ställen förekom buskvegetation längs stränderna.

*Groddjur* Inga fynd.

*Bedömning* Lågt värde för groddjur, den strida strömmen medför sämre förutsättningar för groddjur. I den västra delen av sitt lopp avtar dock strömshastigheten och djupet ökar vilket bidrar till något bättre förutsättningar.



### 15. Dike öster om Hästhagen

Till stor del ett snabbt strömmande dikesavsnitt, dock med ett lugnare parti diket gör en T-korsning och möter diket från område 16.

*Groddjur* Vid T-korsningen mot diket från område 16 påträffades en större romsamling med ca 20 klumpar, flytande rom i relativt tidigt utvecklingskede tyder på vanlig groda.

*Bedömning* Större delen av området har lågt värde för groddjur på grund av den stora strömhastigheten. Den del av området som möter område 16 har ett visst värde för groddjur då strömhastigheten är lägre samtidigt som mängden vatten är tillräcklig. Övervintringsmöjligheterna inom området har ett visst till högt värde för groddjur, då de till stor del utgörs av sumpig skogs och buskmark.



## 16. Dike nordost om Hästhagen

Dikesmiljö med mycket vatten och en lugn rörelse på vattnet. Träd och buskar kantade vattnet.

*Groddjur* Två separata romklumpar av vanlig groda.

*Bedömning* Visst värde för groddjur. Vattenföringen bedöms som tillräcklig för att minimera risken för uttorkning och strömhastigheten låg nog för att möjliggöra lek. Övervintringsmöjligheterna inom området har ett visst till högt värde för groddjur, då de till stor del utgörs av sumpig skogs och buskmark.



### 17. Dike norr och väster om Hästhagen

Den delsträcka som löper i nord-sydlig riktning längs E20 har ett djup lägre än 0,1 m och fåran överstiger sällan 0,2 m, här är diket på några platser kantat av träd och buskar. Diket gör sedan en krök och löper öst-västligt och lämnar E20. Här tilltar bredd och djup.

*Groddjur* Tre klumpar av rom från vanlig groda påträffades på tre olika platser längs den delsträcka av diket som löper norr om Hästhagen.

*Bedömning* Lågt till ett visst värde för groddjur. Viss möjlighet till lek finns i delsträckan norr om Hästhagen. Övervintringsmöjligheter finns i diket omedelbara omgivning, därutöver krävs att djuren rör sig längre sträckor för att passera det omgivande åkerlandskapet.





### 18. Dike i NO-SV riktning vid Fötene

Ett stort öppet dike med en bredd som sällan understiger 1 m, på flera ställen är det 2 m brett. Strömmen är stundtals strid.

*Groddjur* Inga fynd.

*Bedömning* Lågt till visst värde för groddjur. Vattnets hastighet gör diket olämpligt som leklokal men diket sammanbinder flera andra områden, mestadels diken, vilka har ett högt värde för groddjur.



## 20. Dike väster om E20, i höjd med Svartegården

Dikesmiljö i brukat åkerlandskap. Fåran överstiger inte 0,2 m och djupet är ca 0,1 m. Strandbrinkarna på ömse sidor av diket är dock flera meter höga.

*Groddjur* Inga fynd.

*Bedömning* Lågt värd e för groddjur. Vattenföringen är för ringa för grodlek, samt strömmen för stark. Övervintringsmöjligheterna kring diket är starkt begränsade till dikets omedelbara omgivning.



## 21. Diken vid Fötene

Flera mindre diken i ett sankt landskap, vilka mynnar i det större diket i område 18. Varierande djup och bredd, men låg hastighet på vattnet överallt.

*Groddjur* Fynd av romklumpar i samtliga diken inom området, totalt ca 140–180 romklumpar. Fynden omfattade enstaka artbestämda romklumpar av både vanlig groda och åkergroda, dock var flertalet av klumparna för långt utvecklade för artbestämning.

*Bedömning* Högt värde för groddjur. Fyndens omfattning, mängden vatten i diken och den goda övervintringsmiljön både inom området och den än bättre övervintringsmiljön i område 25 bidrar till det höga värdet.



### 23. Diken väster om Fötene

Flera mindre diken i ett sankt landskap, vilka mynnar i det större diket i område 18. Varierande djup och bredd, men låg hastighet på vattnet överallt.

*Groddjur* Fynd av romklumpar i samtliga diken inom området, totalt ca 20 romklumpar. Klumparna var för långt utvecklade för säker artbestämning, men troligen vanlig groda.

*Bedömning* Högt värde för groddjur. Fyndens omfattning, mängden vatten i diken och den goda övervintringsmiljön både inom området och den än bättre övervintringsmiljön i område 25 vilken ligger mycket nära, bidrar till det höga värdet.



#### 24. Damm vid Tåstorp

Stor dam i öppet läge, men med närhet till trädmljöer. Yta ca 50 x 20 m, men osäkert mått. Okänt djup.

*Groddjur* Tre romklumpar av åkergröda, ett fynd av vanlig padda (vuxen individ, död i strandkanten).

*Bedömning* Visst värde för groddjur. Övervintringsmiljön både inom området och den än bättre övervintringsmiljön i område 25 vilken ligger mycket nära, bidrar till att stärka värdet. Mängden fynd var dock låg, detta kan möjligen förklaras med att vädret varit kallt tiden före besöket, en faktor som styr grodleden mot grunda miljöer. Vid nattbesök påträffades stora mängder fisk vilket starkt sänker värdet som lekvatten för groddjur.



## 25. Diken och sumpig skog vid Tåstorp

Ett blött skogsparti med lövträd och rik tillgång på död ved, inramat av breda diken med långsam vattenhastighet.

*Groddjur* 30 klumpar av rom från åkerroda påträffades i en samling nära dammen i område 24.

*Bedömning* Högt värde för groddjur. Inom området finns mycket goda övervintningsmöjligheter för groddjur, vilket är extra värdefullt då det finns lekmiljöer med högt värde både inom område 25, men också i de angränsande områdena 21, 23 och 24.



## 26. Dike norr om Rasta

Ett dike med hög vattenhastighet, på många platser kantat av lövträd.

*Groddjur* Inga fynd.

*Bedömning* Lågt värde för groddjur. Strömhastigheten är hög, inga fynd gjordes och övervintringsmöjligheterna begränsar sig främst till dikets närmiljö samt det angränsande område 27.



## 27. Sumpskog med diken vid Rasta

Sumpig lövskog genomkorsad av flera, nyss rensade, diken. I diken är strömhastigheten något hög, men lika fullt gjordes fynd av rom här. Gott om död ved. Ett flertal mindre vattensamlingar finns inom området.

*Groddjur* Mer än 200 romklumpar av åkergroda påträffades i diken inom området. Även enstaka (färre än 10) romklumpar av vanlig groda påträffades.

*Bedömning* Högt värde för groddjur. Inom området finns mycket goda övervintningsmöjligheter för groddjur, vilket är extra värdefullt då det finns lekmiljöer med högt värde inom området. Att ingen rom påträffades i vattensamlingarna i skogen bör inte utesluta att grodor nyttjar dem för lek, på många platser finns potential för lek.





### 31. Hagmark väster om Rasta

Kuperat hagmarksområde med flera små bäckar, mycket begränsad vattenföring. Gott om träd.

*Groddjur* En romklump av okänd groddart hittades uttorkad bredvid en liten bäck inom området.

*Bedömning* Ett visst värde för groddjur. Området utgör ett gott område för övervintring. Möjligheterna för lek är starkt begränsade av den stora uttorkningsrisken.



### 32. Damm söder om Tåstorp, i direkt anslutning till E20

En damm med ett djup av ca 0,5 m och yta på ca 5 x 5 m. Rik på vegetation, men ändå inte inom farozonen för igenväxning. Omgiven av träd. Endast några få meter från väg E20.

*Groddjur* 55 exemplar av större vattensalamander och åtta exemplar av mindre vattensalamander påträffades vid nattbesök.

*Bedömning* Högt värde för groddjur. Mängden fynd av större vattensalamander ger dammen direkt ett mycket högt värde. Omgivningen väster om dammen lämpar sig för övervintring.

## Övervintringsmiljöer



### 1. och 2. Skogsparti öster om Hasselkroken

Ett sluttande blandskogsparti med bl.a. ek, björk, gran och tall.

Bedömning: Visst värde som övervintringslokal för groddjur. Begränsad mängd död ved och långt till närmsta lekvatten.



## 6. Skogsbryn väster om Aspekroken

Smal remsa med grova aspar och ekar i tät granplantering.

Bedömning: Visst värde som övervintringslokal för groddjur. Mycket död ved och rotvältor, en struktur som skapar goda övervintringsmöjligheter, dock långt till närmaste lekvatten (damarna 4. och 5.).

## 7. Skogsbryn S om Hasselkroken

Blandskog med dominerad av ung ek, men också inslag av tall.

Bedömning: Lågt till visst värde som övervintringslokal för groddjur.



## 12. Berghäll söder om Södra Härene kyrka

Hällmark mellan åkergräde och hyggesmiljö.

Bedömning: Lågt värde som övervintringslokal för groddjur.



### 13. Skogsbyn väster om Södra Härene kyrka

Grandominerad skog med visst inslag av asp och död ved vid brynet.

Bedömning: Lågt till ett visst värde som övervintringslokal för groddjur. En struktur med död ved skapar vissa övervintringsmöjligheter. Inget lekvatten påträffades inom lokalens omedelbara närhet.



#### 14. Skogsbryn väster om Södra Härene kyrka

Barrskog med enstaka grova aspar.

Bedömning: Lågt till ett visst värde som övervintringslokal för groddjur.

#### 19. Brynmiljö N om Svartegården

Bryn i anslutning till tomtmark.

Bedömning: Lågt till visst värde som övervintringslokal.



## 22. Åkerholme Ö om Tåstorp

Åkerholme dominerad av ek.

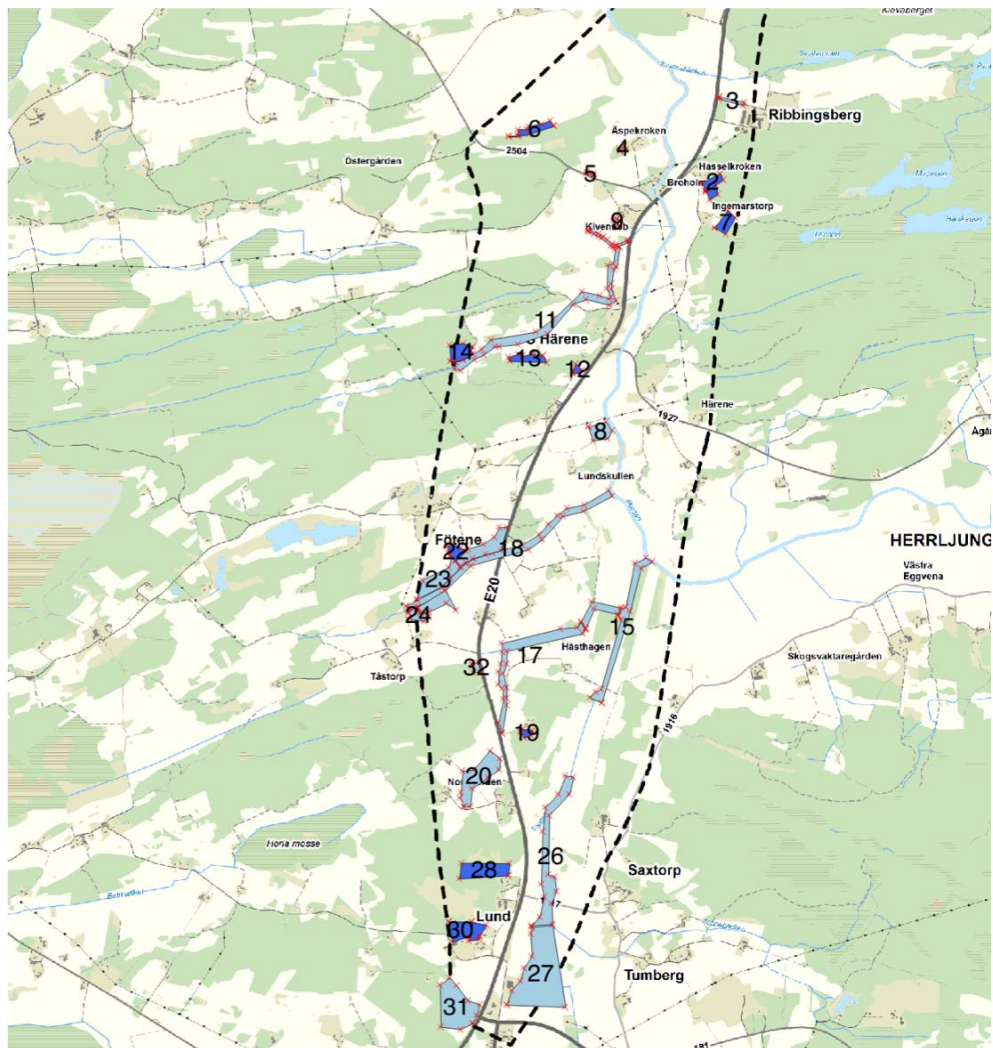
Bedömning: Högt värde som övervintringslokal för groddjur. En struktur med grova lövträd, död ved och omedelbar närhet till leklokalerna 21, 23, 24 och 25 ger sammantaget ett högt värde.



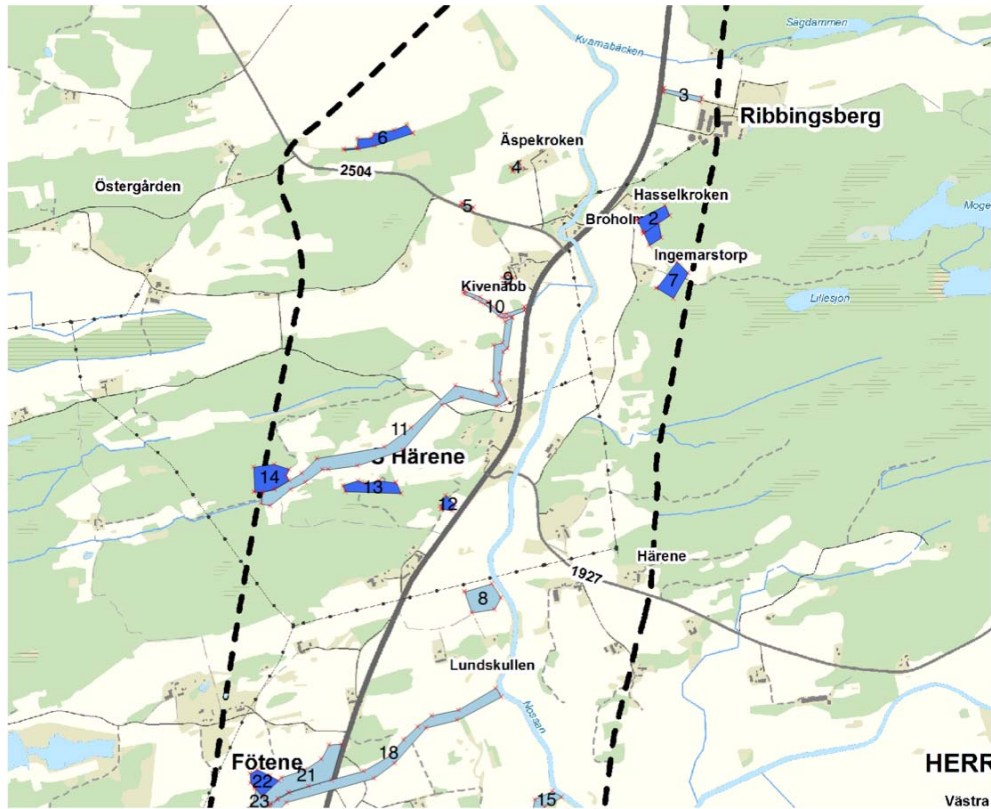


28, 29 och 30. Hagmark och brynmiljö nordväst om Rasta Markerna här observerades på håll p.g.a. att boskap rörde sig i området. Hagmark med visst lövinslag.

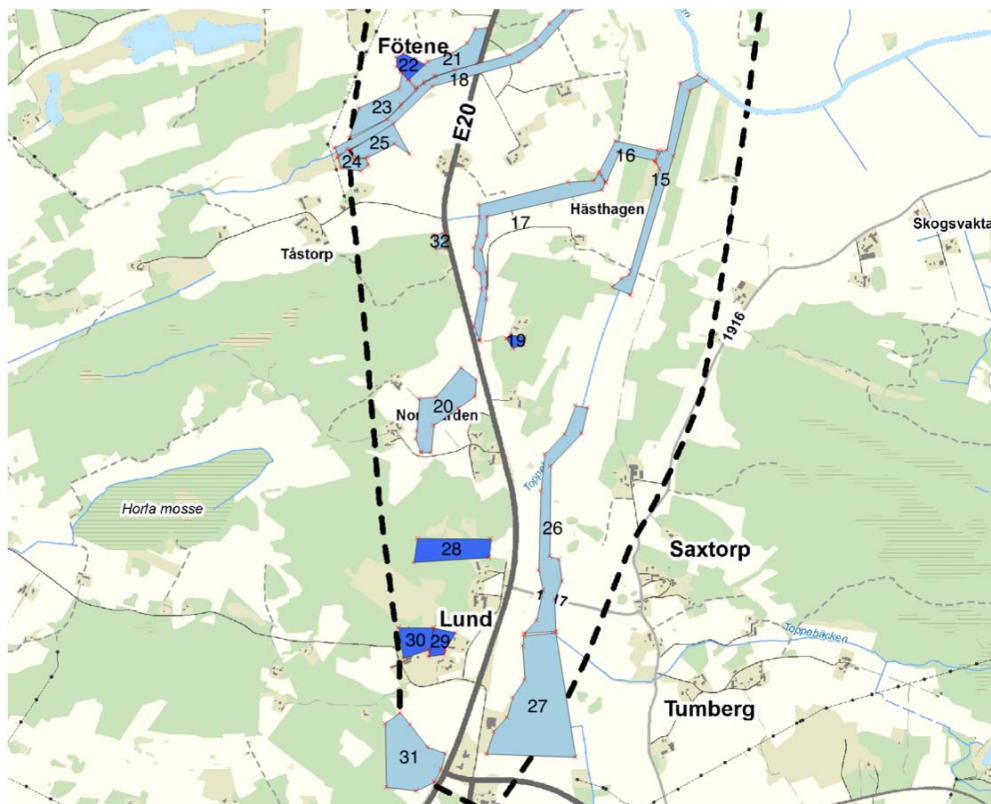
Bedömning: Lågt till visst värde som övervintringslokal för groddjur.



Karta 1. Översikt över samtliga inventerade områden. Ljusblå markeringar är undersökta vattenmiljöer, mörkblå är potentiella övervintringsmiljöer.



Karta 2. Inventerade områden i norra delen av undersökningsområdet.



Karta 3. Inventerade områden i södra delen av undersökningsområdet.