

SAMRÅDSUNDERLAG - Väg 62 Norra Dyvelsten

Forshaga kommun, Värmlands län

Vägplan, 2021-04-08

Projektnummer: 136341



Trafikverket

Postadress: Box 1051, 651 15 Karlstad

E-post: mathias.leppik@trafikverket.se

Telefon: 0771-921 921

Dokumenttitel: SAMRÅDSUNDERLAG - Väg 62 Norra Dyvelsten

Författare: Caroline Möller

Dokumentdatum: 2021-04-08

Ärendenummer: TRV 2020/65083

Åtgärdsnummer: 6010

Uppdragsnummer: 136341

Version: [Version]

Kontaktperson: Mathias Leppik, Trafikverket

Innehåll

1. Inledning.....	4
1.1. Bakgrund	4
1.2. Tidigare utredningar.....	4
1.3. Ändamål och projektmål	5
2. Åtgärdens omfattning	5
3. Avgränsningar.....	6
4. Förutsättningarna i utrednings- och influensområdet.....	8
4.1. Transportsystemet	8
4.2. Landskap, mark och vatten	8
4.2.1. Landskap.....	8
4.2.2. Mark och vatten	8
4.3. Natur, kultur och friluftsliv	9
4.3.1. Riksintressen och skyddade områden.....	9
4.3.2. Miljö kvalitetsnormer	9
4.3.3. Naturmiljö.....	9
4.3.4. Kulturmiljö	10
4.3.5. Rekreation och friluftsliv	11
4.4. Befolkning och människors hälsa	11
4.5. Klimat och risk	11
5. De möjliga miljöeffekternas typ och utmärkande egenskaper	11
5.1. Landskap, mark och vatten	11
5.2. Natur, kultur och friluftsliv	12
5.3. Befolkning och människors hälsa	12
5.4. Klimat och risk	12
6. Åtgärder.....	12
7. Bedömning av åtgärdens miljöpåverkan.....	13
8. Fortsatt arbete.....	13
8.1. Planläggning	13
8.2. Viktiga frågeställningar.....	13
9. Källor.....	14

1. Inledning

Ett väg- eller järnvägsprojekt ska planeras enligt en särskild planläggningsprocess som styrs av lagar och som slutligen leder fram till en *vägplan* eller *järnvägsplan*.

I början av planläggningen tar Trafikverket fram ett samrådsunderlag som beskriver hur projektet kan påverka miljön. Underlaget ligger till grund för länsstyrelsens beslut om projektet kan antas medföra en betydande miljöpåverkan. Innan länsstyrelsen prövar om projektet kan antas medföra en betydande miljöpåverkan ska enskilda som kan antas bli särskilt berörda få möjlighet att yttra sig.

Samråd är viktigt under hela planläggningen. Det innebär att Trafikverket utbyter information med och inhämtar synpunkter från bland annat andra myndigheter, organisationer, enskilda och allmänhet som berörs. Synpunkterna som kommer in under samråd sammanställs i en *samrådsredogörelse*.

1.1. Bakgrund

För att öka trafiksäkerheten och framkomligheten planerar Trafikverket att bygga om väg 62 till mötesfri väg på sträckan mellan Norra Sanna och Dyvelsten i Forshaga kommun. En vägplan för detta ändamål fastställdes 2019-06-12.

Dyvelsten ligger längs med väg 62, strax före södra infarten till Forshagatätort i norrgående riktning. I höjd med flottsängsmuseet i Dyvelsten, på en sträcka av ca 60 meter, är stabiliteten i slänten ner mot Klarälven inte tillräckligt säker för att uppfylla kraven för nybyggd väg. Ytterligare åtgärder krävs för att minska belastningen på västra sidan av väg 62 för att minska risken för skred. En teknisk lösning som innebär utökning av vägområdet väster om väg 62 jämfört med fastslagen vägplan krävs således.

Detta samrådsunderlag omfattar en komplettering av vägområde och de åtgärder som behövs för att säkerställa vägens funktion. För mer information om projektet avseende ombyggnad av väg 62, och för detaljer om förutsättningar längs med väg 62 sträckan Norra Sanna till Dyvelsten som denna komplettering inte påverkar, hänvisas till den fastställda vägplanen.

Samma längdmätning som i den fastställda vägplanen används i detta projekt.

1.2. Tidigare utredningar

Flera utredningar är gjorda längs med sträckan Norra Sanna - Dyvelsten inom ramen för fastställd vägplan. För information om dessa hänvisas till vägplanen.

År 2019 genomförde Trafikverket geotekniska undersökningar för att utreda vilka lösningar som är tekniskt möjliga att genomföra för att minska risken för skred kring sträckan vid flottsängsmuseet vid Dyvelsten. Det resulterade i ett beslut om att ta fram en vägplan för åtgärden som kräver utökat vägområde.

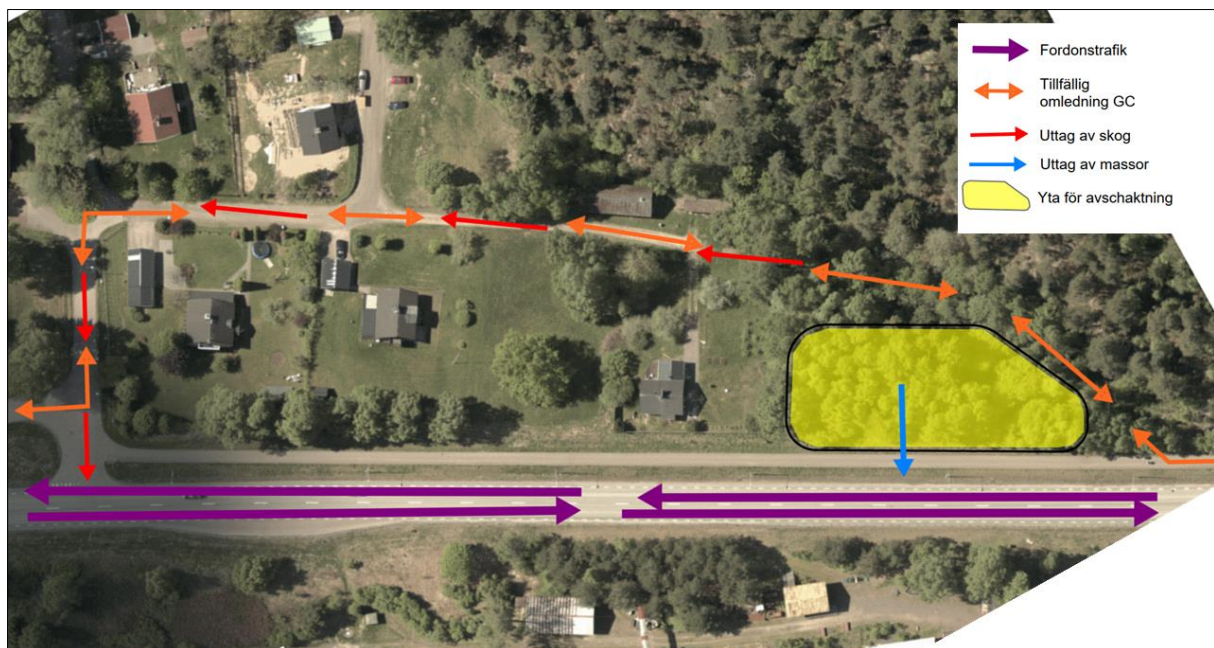
1.3. Ändamål och projektmål

Trafikverket har tagit fram projektmål för projektet som gäller hela sträckan från Norra Sanna till Dyvelsten. Dessa är;

- Trafiksäkerhet. Projektet ska verka för ökad trafiksäkerheten vid aktuell sträckning (Görs genom viltstängsel samt mittseparering)
- Framkomlighet. Projektet ska verka för att bevara framkomligheten trots mittseparering.
- Landskapsanpassad anläggning. Projektet ska verka för att landskapsanpassa anläggningen så långt det är samhällsekonomiskt möjligt.
- Tillgänglighet. Projektet ska verka för att möjliggöra transporter för alla trafikanter.
- Buller. Projektet ska verka för att minimera antalet utsatta för trafikbuller över riktvärdena Följs upp via kontroll av att alla fastigheter över bullernivån ska undersökas om det är samhällsekonomiskt att åtgärda och om så är fallet ska de erbjudas åtgärd.

2. Åtgärdens omfattning

I den redan fastställda vägplanen och efterföljande utredning har olika åtgärder utvärderats. Den rimliga åtgärden har bedömts vara att utföra en så stor avlastning som möjligt väster om väg 62. Avlastningen görs genom att schakta ur ett område på ca 0,2 ha längs väg 62 vid km ca 4/320 till 4/380 i höjd med flottningsmuséet. Urschaktningen sker till ett djup av som mest ca 3 meter under befintlig markyta.

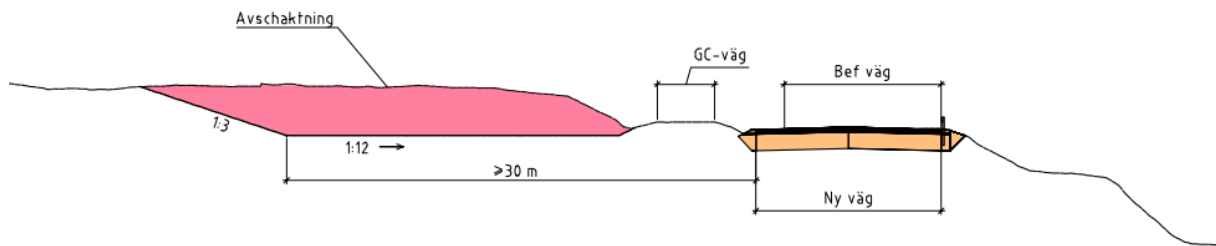


Figur 1 Skiss principlösning

Avschaktningen innebär att skogen först kommer att avverkas. Därefter anläggs en tillfällig gång- och cykelbana förbi arbetsområdet, innan massorna schaktas bort via en tillfällig anslutning till väg 62.

Nya slänter ges en ungefärlig lutning på 1:3 samt har avrundade släntkrön och släntfötter för att passa in i landskapet, se skiss nedan.

Ytan avvattnas via självfall.



Figur 2 Skiss över avschaktning

3. Avgränsningar

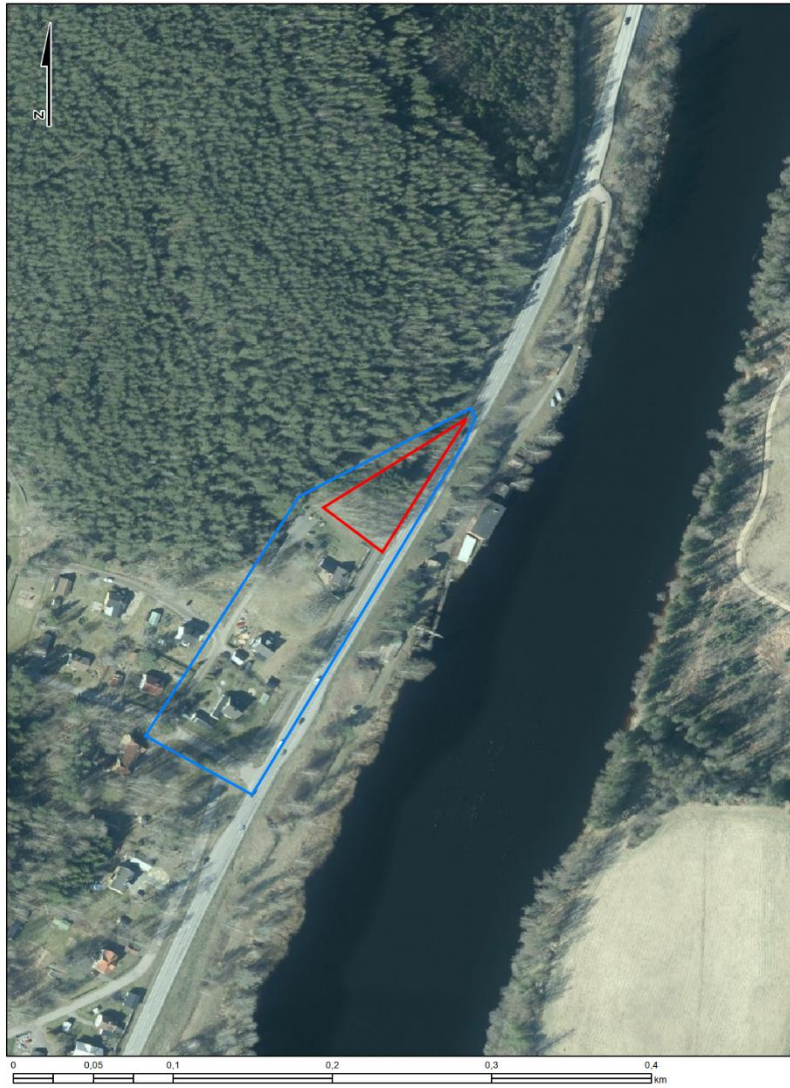
Utredningsområdet för avschaktningen markeras i rött på nedanstående karta, och har avgränsats av befintlig fastighetsgräns till boende i söder, av bergskanten i väster och i norr, samt av befintlig gång- och cykelbana i öster.

Utredningsområdet för tillfälligt nyttjande är avgränsad utifrån möjligheter att använda befintligt vägnät, såväl allmänt som enskilt. I öster begränsas området av Klarälven.

Influensområdet för bedömning av effekter inkluderar även de boende i Dyvelsten samt Klarälven.

Projektet planeras genomföras i samband med att entreprenaden för den redan fastställda vägplanen genomförs. Byggstart är planerat till våren 2022 och hela ombyggnationen av sträckan Norra Sanna - Dyvelsten planeras till 18 månader. Åtgärden för denna vägplan bedöms pågå under ca 3 månader.

De effekter som bedöms har samma prognosår som den redan fastställda vägplanen, dvs år 2036.



Figur 3 Utredningsområdet för avschaktning markeras i rött och utredningsområdet för tillfällig nyttjanderätt markeras i blått. Kartkälla: Länsstyrelsen Värmland

4. Förutsättningarna i utrednings- och influensområdet

4.1. Transportsystemet

För beskrivning av transportsystemet längs med sträckan mellan Norra Sanna och Dyvelsten hänvisas till fastställd vägplan. Den del av väg 62 som går förbi utredningsområdet kommer i samband med åtgärder inom den fastställda vägplanen att breddas för att få plats med mitträcke, men vägen kommer fortsatt vara en 1+1 väg. En gång- och cykelväg går parallellt med väg 62.

Inga permanenta åtgärder planeras inom befintligt vägområde som vare sig förändrar- eller påverkar transportsystemet.

4.2. Landskap, mark och vatten

4.2.1. Landskap

För beskrivning av landskapets uppbyggnad, karaktär och funktion längs med väg 62 mellan Norra Sanna och Dyvelsten hänvisas till den fastställda vägplanen.

I området stiger landskapet kraftigt upp från Klarälven och västerut. Väg 62 och den intilliggande gång- och cykelbanan skär in i branten och skapar plattaer upp mot skogspartiet. Skogspartiet väster om gång- och cykelbanan smälter ihop med skogen norrut och utgör avslutet på trädridån innan trafikanter kommer in i Dyvelsten norrifrån.

Slänten väster om gång- och cykelvägen upplevs som en längre vägg i landskapet och riktar trafikanternas fokus ut mot Klarälven och bort ifrån skogsområdet.

4.2.2. Mark och vatten

Området som berörs av avschaktningen består av ett mindre skogsområde med olikåldrig skog och ligger strax norr om den samlade bebyggelsen vid Dyvelsten. Ingen del av utredningsområdet omfattas av någon detaljplan.

Jordlagerföljden består i stort av sediment av sand och silt ovanpå lera som vilar på morän och berg. Sand- och siltlagren härrör från Klarälvens deltabildning som skedde allt eftersom havet, och senare storvännern, drog sig tillbaka på grund av landhöjningen. Lerlagret avsattes under tiden marken utgjorde havsbotten. Idag har Klarälven eroderat sig ner i den tidigare deltabildningen.

Området avvattnas mot ett dike som går längst med gång- och cykelbanan söderut till en kommunal dagvattenledning som leder vattnet under väg 62 och vidare till Klarälven.

Det finns inga vattenförekomster inom den planerade avschaktningen, men Klarälven är recipient för området och omfattas av miljökvalitetsnormer. I den södra delen av utredningsområdet för tillfällig nyttjande finns en grundvattenförekomst.

Under 2020 gjordes en markmiljöundersökning på platsen för avschaktningen. Inga föroreningar noterades.

4.3. Natur, kultur och friluftsliv

4.3.1. Riksintressen och skyddade områden

Väg 62 utgör riksintresse för vägnätet. Öster om utredningsområdet finns ett område av riksintresse för naturvård, Klarälvens nedre lopp.

Generellt strandskydd om 100 meter från strandlinjen gäller längs med aktuell sträcka av Klarälven. Syftet med strandskyddet är att långsiktigt trygga förutsättningarna för allmänhetens friluftsliv och bevara goda livsvillkor för djur- och växtliv, såväl på land som i vatten. Avschaktningen ligger inom det strandskyddade området.

4.3.2. Miljökvalitetsnormer

För beskrivning av de miljökvalitetsnormer som är gällande längs med sträckan mellan Norra Sanna och Dyvelsten hänvisas till fastställd vägplan.

Inom utredningsområdet för avschaktningen finns inga vattenförekomster. Avrinningen går dock mot Klarälven som omfattas av miljökvalitetsnormer.

4.3.3. Naturmiljö

Området som berörs av avschaktningen består av ett mindre skogsområde mellan en bergbrant och väg 62. Skogen är olikåldrig och består av ett flertal arter; björk, asp, sälg, lönn, sötkörbär, gran och tall.

De högsta naturvärdena finns närmast bergbranten. Värdena där består främst i förekomsten av sälg, död ved och gamla träd. Inslaget av lövträd i hela området är också värdefullt. Det finns en relativt stor artrikedom av kryptogamer i området, både knutna till träden och till lodytorna på bergbranten. Även fält- och bottenskikten hyser värden och har visst inslag av örtrikedom och kalkgynnade arter. Här växer bland annat kransmossa, smultron, gullris, revfibbla och liljekonvalj. I området finns också en mindre glänta. På ortofoto från 1950-60-tal syns att området tidigare varit öppet och brukat.

Området har inte omfattats av en naturvärdesinventering enligt svensk standard, utan endast en enklare fältsyn har genomförts. Något ingående eftersök efter naturvårdsarter har inte genomförts. Området bedöms ungefär motsvara Skogsstyrelsens ”Objekt med naturvärde”.



Figur 4 Området närmast bergbranten.

4.3.4. Kulturmiljö

För beskrivning av kulturmiljön längs med väg 62 mellan Norra Sanna och Dyvelsten hänvisas till den fastställda vägplanen.

En rest sten står på väg 62s östra sida mot Klarälven i höjd med flottningsmuseet. Det är en övrig kulturhistorisk lämning, L2007:4023. Stenens placering är felaktig registrerad i Riksantikvarieämbetets Forsnök som att den står på västra sidan om vägen.



Figur 5 Faktiskt plats för Övrig kulturhistorisk lämning noterad med röd cirkel. Gula streck visar fastighetsgränser. Kartkälla: @Riksantikvarieämbetet

4.3.5. Rekreation och friluftsliv

För översiktlig beskrivning av värden för rekreation och friluftsliv längs med sträckan hänvisas till fastställd vägplan.

Inga särskilda värden finns inom utredningsområdet för avschaktningen.

En gång- och cykelbana går längs med väg 62 och den planerade avschaktningen.

4.4. Befolkning och människors hälsa

I anslutning till området som avschaktas finns ett bostadshus. Längs med den planerade sträckningen för tillfällig nyttjande där den avverkade skogen planeras transporteras ut, och där den tillfälliga gång- och cykelbanan anläggs finns ytterligare fem bostadshus belägna.

Bostadshuset närmast väg 62 har ett bullerskyddsplank.

4.5. Klimat och risk

Utredningsområdet ligger väster om Klarälven. Inga risker för översvämning av området för avschaktningen från Klarälven föreligger. Det föreligger inte heller några kända problem avseende översvämning vid skyfall.

På Klarälvens älvstränder sker aktiv erosion, där den går i ytterkurva. Älvslänterna är inte stabila utan rasar allt eftersom älven eroderar. Inom utredningsområdet är totalstabiliteten inte tillfredsställande.

Av stabilitetsskäl kan inte ytterligare belastning ske på vägsidan mot Klarälven.

5. De möjliga miljöeffekternas typ och utmärkande egenskaper

5.1. Landskap, mark och vatten

Projektet innebär att siltig sand ovan grundvattennivån schaktas bort. Totalt bedöms ca 3300 m³ massor schaktas bort. Ingen påverkan på grundvatten bedöms ske. Mulljorden omhändertas och kan med fördel användas som erosionsskydd på slänterna tillsammans med sådd och/eller annan växtlighet.

Till en början så kommer landskapet att upplevas förändrat till följd av att den uppvuxna vegetationen tas bort, men förändringen mildras i takt med att växtlighet återetableras.

Den sänkta marknivån närmst gång- och cykelvägen kommer att göra att trafikanternas koppling åt väster blir starkare och kommer att ge mer upplevt utrymme för gångtrafikanter och cyklister.

Såväl vattenvolym som flöde bedöms vara likt flöden och volym idag. Avschaktningen innebär att en lågpunkt bildas vid anslutning till befintligt dike som avvattnar området. Kopplingen till befintligt dike behöver detaljstuderas för att förhindra översvämning.

5.2. Natur, kultur och friluftsliv

Naturmiljön i området kommer till största delen att försvinna då marken schaktas bort. Eventuellt kan en del vegetation sparas närmast bergbranten. Konsekvensen för naturmiljön bedöms bli små negativa då området är litet, det inte finns några skyddade arter eller miljöer, samt för att liknande miljöer regionalt är relativt vanliga.

Inga förändringar avseende kulturmiljön kan förutses, då projektet under drift inte innebär någon påverkan på några kulturmiljöer eller enskilda objekt. Den minnessten som står öster om väg 62 påverkas inte av projektet.

Projektet innebär inte någon påverkan på möjligheterna att nyttja närområdet för rekreation och friluftsliv under driften.

Åtgärden bedöms inte påverka strandskyddets syfte.

5.3. Befolkning och människors hälsa

Åtgärden är av sådant slag och omfattning att inga förändringar kommer att ske som påverkar transporter, buller, vibrationer eller utsläpp till luft mer än i anläggningsskedet.

5.4. Klimat och risk

Avschaktningen innebär en kraftig förbättring av säkerheten avseende skredrisk, även om åtgärden inte fullt når upp till Trafikverkets nybyggnadsstandard .

Den avschaktade ytan kan vid extrema regn fungera som en översvämningssyta. Något sådant behov har dock inte identifierats.

6. Åtgärder

Projektering pågår och den optimeras för att minimera intrång i omgivande landskap och naturmiljö.

Inga tillkommande ytor hårdgörs och projekteringen anpassas så att hantering av dagvatten blir tillfredsställande ur ett fördröjnings- och reningsbehov vid avschaktningen. I första hand föreslås att diket längs med gång- och cykelbanan höjdsätts för att skapa lutning mot den befintliga kommunala dagvattenledningen. Om det inte fungerar höjdmässigt kan det behövas en trumma under gång- och cykelbanan och eventuellt under väg 62 också.

Två kompensationsåtgärder för naturmiljön som skulle mildra de negativa effekterna av åtgärderna är att spara de lövträd som tas ned som död ved och att återföra toppjorden från området som återställning av marken. På så sätt återskapas den flora som finns idag.

Under byggskedet kan tillfälliga störningar uppstå, så som ökat buller för närboende vid nedtagning och bortforsling av skog, samt vid själva avschaktningen. Kravställning kommer ske inom ramen för entreprenaden så att störningarna minimeras, det kan exempelvis gälla under vilka tider bullrande och

vibrerande arbeten får ske eller hur eventuella föroreningar från entreprenaden ska förhindras spridas.

Överskottsmassorna som uppkommer av denna vägplan ska hanteras i enlighet med redan fastställd vägplan.

7. Bedömning av åtgärdens miljöpåverkan

Trafikverket gör bedömningen att projektet inte kan antas medföra en betydande miljöpåverkan.

Projektet genomförs inom ett mycket begränsat område, ca 0,2 ha, där åtgärdens användning av mark och andra naturtillgångar är små. Projektets lokalisering är i direkt anslutning till befintlig vägområde och inga skyddade områden eller skyddsvärda arter finns inom området.

De förutsebara konsekvenser som bedöms kunna uppstå kommer inte påverka människors hälsa eller miljö negativt. Miljöeffekterna leder inte till en sådan nivå att olägenhet kan antas uppstå.

Länsstyrelsen fattade beslut 2014-11-06 om att projektet avseende den redan fastställda vägplanen inte kan antas medföra betydande miljöpåverkan, utifrån då aktuellt samrådsunderlag och samrådsredogörelse.

8. Fortsatt arbete

8.1. Planläggning

Detta dokument utgör underlag för länsstyrelsens beslut om åtgärden kan antas medföra en betydande miljöpåverkan. Beslutet ger förutsättningarna för hur den fortsatta planeringen av projektet kommer drivas vidare av Trafikverket.

För åtgärder som kan antas medföra en betydande miljöpåverkan ska projektet upprätta en miljökonsekvensbeskrivning som sedan ska godkännas av länsstyrelsen. Dessutom ska Trafikverket samråda med en utökad samrådsrets i den efterföljande planeringen. Den utökade kretsen ska bestå av övriga statliga myndigheter samt den allmänhet och de organisationer som kan antas bli berörda.

Samråd som genomförts i samband med detta underlags upprättande finns beskrivna i projektets samrådsredogörelse.

8.2. Viktiga frågeställningar

I det fortsatta arbetet kommer särskild vikt läggas vid avschaktningens utformning, avvattningssystemet, ytans återställande samt den tillfälliga väganlutningen till väg 62 vid uttransport av massor. Fokus kommer också att läggas vid produktionsplanering så att genomförandet av aktuell vägplan kan ske på ett effektivt och arbetsmiljösäkert sätt i förhållande till genomförandet av den redan fastställda vägplanen.

9. Källor

Forshaga kommun, Översiktsplan, Antagandehandling 100114

Länsstyrelsens Värmland Planeringsunderlag 2021-02-10

<https://ext-geoportal.lansstyrelsen.se/standard/?appid=ffef1d636c3f4874bca1adb2be062a55>

Riksantikvarieämbetet Forsök 2021-02-10

<https://app.raa.se/open/forsok/>

Trafikverket, Fastställelsehandling, 2017-05-11, Väg 62, ombyggnad till mötesfri landsväg, Delen Norra Sanna – Dyvelsten, Karlstad kommun och Forshaga kommun, Värmlands län

