

GRANSKNINGSHANDLING

Väg 62, ombyggnad till mötesfri landsväg

Delen Norra Sanna – Dyvelsten

Karlstad kommun och Forshaga kommun, Värmlands län

Planbeskrivning, 2015-05-29

Projektnummer: 136341



Trafikverket

Postadress: Box 1051, 651 15 Karlstad

E-post: mattias.andersson@trafikverket.se

Telefon: 0771-921 921

Dokumenttitel: Planbeskrivning, Väg 62, ombyggnad till mötesfri landsväg

Delen Norra Sanna – Dyvelsten

Författare: Lars Andersson

Dokumentdatum: 2015-05-29

Ärendenummer: TRV 2015/20825

Version: 1.0

Kontaktperson: Mattias Andersson, Trafikverket

Innehåll

1. SAMMANFATTNING	6
2. BESKRIVNING AV PROJEKTET, DESS BAKGRUND, ÄNDAMÅL OCH PROJEKTMÅL	8
2.1. Bakgrund	8
2.2. Tidigare utredningar	8
2.3. Ändamål och projektmål	8
2.4. Beskrivning av projektet	10
2.5. Planläggningsprocessen	10
3. MILJÖBESKRIVNING	12
4. FÖRUTSÄTTNINGAR	13
4.1. Vägens befintliga funktion och standard	13
4.2. Trafik och användargrupper	13
4.3. Lokalsamhälle och regional utveckling	15
4.4. Miljö och hälsa	15
4.4.1. Landskapet, inklusive visuell upplevelse	15
4.4.2. Boende och hälsa	19
4.4.3. Kulturmiljö	22
4.4.4. Naturmiljö	24
4.4.5. Vattenmiljö	29
4.4.6. Rekreation och friluftsliv	29
4.4.7. Naturresurser inklusive vatten	31
4.4.8. Markföroreningar	31
4.5. Byggnadstekniska förutsättningar.	31
5. DEN PLANERADE VÄGENS LOKALISERING OCH UTFORMNING MED MOTIV	33
5.1. Val av lokalisering	33

5.2.	Val av utformning	33
5.2.1.	Beskrivning av föreslagen vägutformning	33
5.2.2.	Väganordningar	35
5.2.3.	Övriga åtgärder och anordningar	36
5.2.4.	Gestaltningprinciper i vägförslaget	36
5.3.	Skyddsåtgärder och försiktighetsmått som redovisas på plankarta och fastställs	39
5.3.1.	Landskapsbild	39
5.3.2.	Buller	39
5.3.3.	Naturmiljö	39
5.3.4.	Kulturmiljö	40
6.	EFFEKTER OCH KONSEKVENSER AV PROJEKTET	41
6.1.	Trafik och användargrupper	41
6.2.	Lokalsamhälle och regional utveckling	41
6.3.	Miljö och hälsa	42
6.3.1.	Landskapet, inklusive visuella upplevelser	42
6.3.2.	Boende och hälsa	42
6.3.3.	Kulturmiljö	48
6.3.4.	Naturmiljö	50
6.3.5.	Vattenmiljö	52
6.3.6.	Rekreation och friluftsliv	52
6.3.7.	Naturresurser, inklusive vatten	53
6.3.8.	Miljöförroreningar	54
6.4.	Påverkan under byggnadstiden	54
7.	ÖVERENSSTÄMMELSE MED MILJÖBALKENS ALLMÄNNA HÄNSYNSREGLER, MILJÖKVALITETSNORMER OCH BESTÄMMELSER OM HUSHÅLLNING MED MARK OCH VATTENOMRÅDEN	56
7.1.	Miljöbalkens allmänna hänsynsregler	56
7.2.	Miljö kvalitetsnormer	57
7.3.	Miljöbalkens bestämmelser för hushållning med mark- och vattenområden	57
8.	MARKANSPRÅK OCH PÅGÅENDE MARKANVÄNDNING	58
8.1.	Vägområde för allmän väg	58
8.2.	Vägområde inom detaljplan	58
8.3.	Vägområde för allmän väg med inskränkt vägrätt	59
8.4.	Område med tillfällig nyttjanderätt	59

8.5.	Område för enskild väg	59
8.6.	Förändring av allmän väg	59
9.	FORTSATT ARBETE	60
9.1.1.	Kulturmiljölagen	60
9.1.2.	Artskyddsförordningen	60
9.1.3.	Samråd	60
10.	GENOMFÖRANDE OCH FINANSIERING	61
10.1.	Formell hantering	61
10.2.	Genomförande	62
10.3.	Finansiering	62
11.	UNDERLAGSMATERIAL OCH KÄLLOR	64

Bilagor:

Samrådsredogörelse

PM Buller

Naturinventering

Häckfågelinventering

1. Sammanfattning

Riksväg 62 utgör ett viktigt regionalt stråk för person- och godstrafik mellan Karlstad och riksgränsen i norra Värmland. Regionens utveckling är beroende av goda förutsättningar för både arbetspendling och godstransporter längs sträckan. Trafikbelastningen på väg 62 söder om Dyvelsten är 6230 fordon per dygn (årsmedeldygnstrafik, ÅDT) enligt Trafikverkets vägtrafikflödeskarta.

Trafikverket har under 2013 beslutat att bygga om vägsträckan Norra Sanna- Norra infarten till Forshaga till mötesfri landsväg. Två vägplaner kommer att tas fram, en för vägsträckan Norra Sanna-Dyvelsten och en för sträckan Dyvelsten- Norra infarten till Forshaga. Denna planbeskrivning omfattar sträckan Norra Sanna-Dyvelsten.

Den aktuella åtgärden avser mötesseparering på en ca 4,7 km lång sträcka, mellan Norra Sanna och Dyvelsten. Vägplanen slutar ca 500 m söder om södra infarten till Forshaga. Vidare ingår ny gång- och cykelväg på en ca 2,0 km lång sträcka, mellan Norra Sanna och Lyckan. I åtgärden ingår också anpassningar av befintliga korsningar mellan väg 62 och anslutande vägar så att korsningarnas och anslutningarnas utformning anpassas till förutsättningen att väg 62 är mötesseparerad. Med anledning av de instabila älvslänterna har vägens sträckning flyttats längre från älven på sträckorna mellan Norra Sanna och Lyckan samt mellan Lyckan och Dyvelsten. Genom att dra vägen i ny sträckning undviks påverkan på Klarälven och vägens stabilitet framtidssäkras för lång tid framöver.

Tänkbara åtgärder för att klara målstandard följer handlingsplanens förslag och innebär en mötesseparering av sträckan genom att variera mellan 1+1 och 2+2 körfält.

Referenshastighet ska vara 100 km/tim.

Vägombyggnaden innebär att trafiksäkerheten för fordonstrafiken ökar i och med att mötesolyckor och vissa typer av singelolyckor undviks på en mötesseparerad landsväg med mitträcke. Alla väganslutningar till väg 62 kommer göras mer trafiksäkra. Trafiksäkerheten kommer även att förbättras väsentligt för oskyddade trafikanter när gående och cyklister får en separat väg. Vid Lyckan, där det finns boende på båda sidor om väg 62, kommer en planskild gång- och cykelpassage att skapas genom anläggande av en ny vägport. Detta påverkar landskapsbilden lokalt i Lyckan.

I och med denna vägombyggnad kommer riktvärden för väsentlig ombyggnad vara gällande, vilka är strängare än för befintlig miljö. Förslag på bulleråtgärder för att klara de strängare riktvärdena redovisas i denna vägplan.

Viltstängsel planeras längs med vägsträckan med uppehåll genom Lyckan och Dyvelsten. För att minska konsekvenserna av vägens och viltstängslets barriäreffekt planeras för tre faunapassager för småvilt i form av torrtrummor. Mellan Lyckan och Dyvelsten växer fridlysta lummerarter. Trafikverket kommer att ansöka om dispens för påverkan på lummerväxterna. Bevarandestatusen för lummer bedöms dock inte påverkas negativt av vägförslaget. Den närliggande banvallen (Stora Kil 53:12 och 53:13) vid Lyckan, som är klassad som fornlämning, bedöms inte påverkas. Åtgärder och påverkan på fornlämningen är dock en tillståndsfråga enligt Kulturmiljölagen. Vägförslaget innebär inga åtgärder i vattendrag, ej heller någon påverkan på Klarälven. Sammantaget bedöms miljökonsekvenserna som små.

Enligt Värmlands länsplan är 46 miljoner kr destinerade till åtgärder på väg 62 mellan Sanna och Dyvelsten. Det är en samfinansieringslösning mellan Värmlands länsplan (33 miljoner kr) och Värmlands bärighetsplan (13 miljoner kr). Åtgärderna är planerade att genomföras år 2016-2017.

2. Beskrivning av projektet, dess bakgrund, ändamål och projektmål

2.1. Bakgrund

Riksväg 62 utgör ett viktigt regionalt stråk för person- och godstrafik mellan Karlstad och riksgränsen i norra Värmland. Regionens utveckling är beroende av goda förutsättningar för både arbetspendling och godstransporter längs sträckan.

Riksväg 62 är även en viktig länk för godstransporter inom närområdet men även för godstransporter mellan norra Värmland och Västsverige samt internationella godstransporter till- och från Norge och Oslo. Den stora andelen godstransporter som sker på riksväg 62 består av skogsråvaror och råmaterial till stålindustrin.

Trafikverket har under 2013 beslutat att bygga om vägsträckan Norra Sanna- Norra infarten till Forshaga till mötesfri landsväg. Två vägplaner kommer att tas fram, en för vägsträckan Norra Sanna-Dyvelsten och en för sträckan Dyvelsten- Norra infarten till Forshaga (se Figur 1). Vägsträckan mellan Karlstad och Norra Sanna är redan ombyggd till mötesfri landsväg. Denna planbeskrivning omfattar vägplan Norra Sanna - Dyvelsten.

2.2. Tidigare utredningar

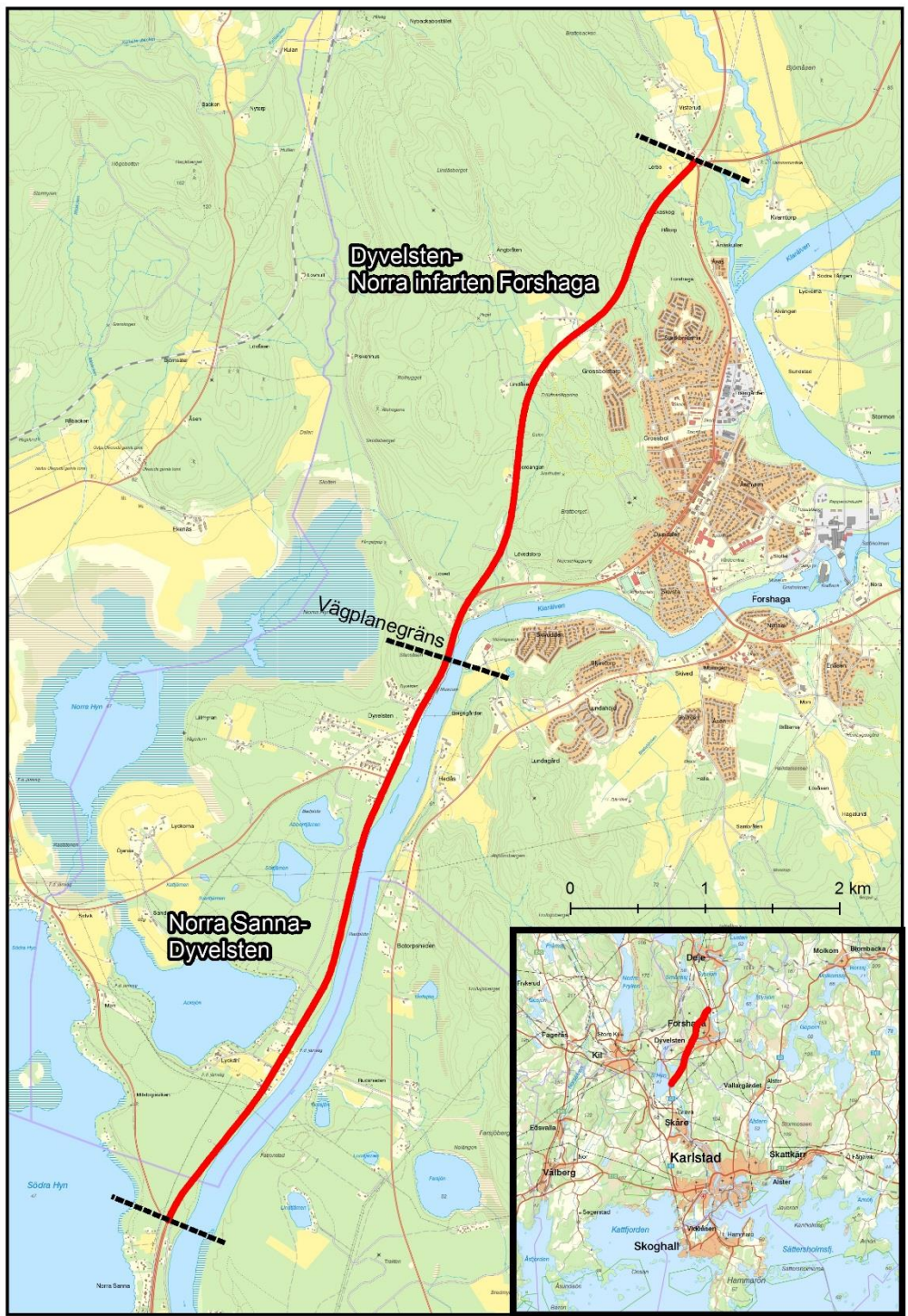
2003 studerades korsningarna vid Dyvelsten, Löved (södra infarten Forshaga) och norra infarten Forshaga i en förstudie. Arbetet med förstudien genomfördes i en projektgrupp som leddes av dåvarande Vägverket med representanter från Forshaga kommun. Förstudien arbetades fram till en förslagshandling i samrådsversion, ingen beslutshandling är upprättad.

2012 gjordes en stråkanalys av väg 62 som helhet. I studien konstateras att den största pendling utmed stråket sker mellan Karlstad och Forshaga kommun, där ungefär 2 550 personer pendlar över kommungränserna. Efter samråd med stråkets kommuner, Region Värmland, Värmlandstrafik och Trafikverket föreslog stråkstudien målstandarderna 100 km/tim med typsektion mötesfri landsväg för etappen Karlstad-Ekshärad. I stråkstudien föreslogs även en gång- och cykelväg mellan Norra Sanna och Acksjön (Lyckan).

2.3. Ändamål och projektmål

Ändamålet med projektet är att förbättra förutsättningarna för arbetspendling och godstransporter mellan Karlstad och riksgränsen i norra Värmland samt alla mellanliggande målpunkter.

Målet med projektet är att förbättra trafiksäkerhet och framkomlighet för fordonstrafik på väg 62 mellan Norra Sanna och Norra infarten till Forshaga genom ombyggnad till mötesfri landsväg. Målet är även att förbättra trafiksäkerhet och framkomlighet för cyklister genom anläggande av cykelväg mellan Norra Sanna och Lyckan.



Figur 1. Översiktskarta över aktuell vägsträcka.

2.4. Beskrivning av projektet

Denna vägplan omfattar vägplanesträckan Norra Sanna-Dyvelsten. Den aktuella åtgärden avser mötesseparering på en ca 4,7 km lång sträcka, mellan Norra Sanna och Dyvelsten. Vägplanen slutar ca 500 m söder om södra infarten till Forshaga. Vidare ingår ny gång- och cykelväg på en ca 2,0 km lång sträcka, mellan Norra Sanna och Lyckan. I åtgärden ingår också anpassningar av befintliga korsningar mellan väg 62 och anslutande vägar så, att korsningarnas och anslutningarnas utformning anpassas till förutsättningen att väg 62 är mötesseparerad.

Väganläggningen ska utformas i enlighet med krav och råd i Vägar och gators utformning, VGU. Dimensionerande förutsättningar vid utformning av vägen är:

- Referenshastighet ska vara 100 km/tim. Med referenshastighet menas att vägen ska utformas för att kunna ha hastigheten 100 km/tim. Genom Dyvelsten har vägen utformats för en hastighet på 80 km/tim. Vägens hastighet bestäms dock inte inom ramen för vägplanen utan genom en separat hastighetsutredning.
- Dimensionerande trafik ska vara trafiken 20 år efter vägens färdigställande, d.v.s. år 2036.
- Typsektionen ska vara mötesfri landsväg. Andelen omkörningsbar längd ska vara ca 20 % i båda riktningarna. Samordning ska ske med vägsträckan söder om aktuell vägsträcka. Om den har övervikt på omkörningsbara sträckor i en riktning bör viss kompensation eftersträvas i detta projekt. Vägbredder enligt *Trafikverkets råd för vägutformning (2012:180)*.
- I aktuellt projekt kommer väg 62 att utformas med varierande två körfält i varje riktning och ett körfält i varje riktning (genom Lyckan och Dyvelsten).
- Enligt den ursprungliga beställningen ska nödfickor projekteras var 300:e meter och på tvåfäldsdelarna var 600:e meter på enfäldsdelarna. Under projektets gång anpassades och justerades detta till de krav som finns i VGU, Vägars och Gators Utformning, nödfickor ska anläggas om den enfältiga delen är längre än 2,5 km.
- Utformning av korsningarna på sträckan ska göras utifrån hög trafiksäkerhetsstandard. Korsning i plan med separata vänstersvängfält ska vara utgångspunkten.

2.5. Planläggningsprocessen

Ett väg- eller järnvägsprojekt ska planeras enligt en särskild planläggningsprocess som styrs av lagar och som slutligen leder fram till en vägplan eller järnvägsplan. I planläggningsprocessen utreds var och hur vägen eller järnvägen ska byggas. Hur lång tid det tar att få fram svaren beror på projektets storlek, hur många undersökningar som krävs, om det finns alternativa sträckningar, vilken budget som finns och vad de berörda tycker.

I början av planläggningen tar Trafikverket fram ett underlag som beskriver hur projektet kan påverka miljön (se Figur 2. Vägplanens olika skeden. Figuren illustrerar planläggning av ett projekt som inte antas medföra betydande miljöpåverkan. Källa Trafikverket.. Länsstyrelsen beslutar sedan om projektet kan antas medföra en betydande miljöpåverkan. I så fall ska en miljökonsekvensbeskrivning tas fram till väg- eller järnvägsplanen, där Trafikverket beskriver projektets miljöpåverkan och föreslår försiktighets- och skyddsåtgärder. I annat fall ska en miljöbeskrivning tas fram. Planen hålls tillgänglig för granskning så att de som berörs kan lämna synpunkter innan Trafikverket gör den färdig. När planen är fastställd följer en överklagandetid innan planen vinner laga kraft. Först efter detta kan Trafikverket påbörja entreprenadarbetet.

Samråd är viktigt under hela planläggningen. Det innebär att Trafikverket tar kontakt och för dialoger med andra myndigheter, organisationer och berörd allmänhet för att Trafikverket ska få deras synpunkter och kunskap. Synpunkterna som kommer in under samråd sammanställs i en samrådsredogörelse.



Figur 2. Vägplanens olika skeden. Figuren illustrerar planläggning av ett projekt som inte antas medföra betydande miljöpåverkan. Källa Trafikverket.

Det finns tre typer av skyddsbestämmelser i miljöbalken som för byggande av väg eller järnväg enligt en fastställd plan hanteras genom samråd i planläggningsprocessen i stället för genom en särskild prövning. Dessa undantagna bestämmelser är:

- strandskydd (enligt 7 kap 15 §)
- generella biotopskydd (enligt 7 kap 11 §)
- skyldigheten att samråda när en verksamhet eller åtgärd kan komma att väsentligt ändra naturmiljön, det vill säga samråd enligt 12 kap. 6 § miljöbalken.

Ett gemensamt samrådsunderlag för de två vägplanerna färdigställdes i slutet av juni 2014 efter genomfört samrådsmöte med närboende och allmänhet den 10 juni.

Under perioden 26 juni – 12 augusti 2014 pågick samråd då alla berörda hade möjlighet att inkomma med synpunkter på projektet. Samrådsunderlaget fanns tillgängligt på www.trafikverket.se under samrådsperioden. 2014-11-06 fattade Länsstyrelsen beslut om att projektet inte kan antas medföra betydande miljöpåverkan, utifrån samrådsunderlaget samt framtagen samrådsredogörelse (se bilaga 1).

Under perioden 17 mars- 31 mars 2015 genomfördes samråd kring samrådshandlingen för delsträckan Norra Sanna - Dyvelsten. Samrådshandlingen fanns tillgänglig på www.trafikverket.se under samrådsperioden. Ett samrådsmöte hölls med berörda fastighetsägare och allmänhet den 17 mars 2015. Vid önskemål höll Trafikverket enskilda möten med berörda.

3. Miljöbeskrivning

Projektets miljöbeskrivning är inbakad i denna planbeskrivning. Förutsättningarna för miljöbedömningen redovisas under kapitel 4.4 Miljö och hälsa. Projektets bedömda effekter och konsekvenser på miljö och hälsa redovisas under kapitel 0. Planerade skyddsåtgärder och försiktighetsmått sammanfattas under kapitel 5.3.

Projektet har valt ett utredningsområde som bedömts som tillräckligt stort för att fånga in alla viktiga miljöeffekter av vägombyggnaden. För vägplan Dyvelsten-Norra infarten till Forshaga har ett utredningsområde valts som sträcker sig ca 100 m på vardera sidan om vägen. Artdata från Artdatabanken över rödlistade arter har dock inhämtats för ett område som sträcker sig 500 m ut på vardera sidan om befintlig väg 62, längs hela vägsträckan.

Under framtagandet av samrådsunderlaget inhämtades befintligt underlagsmaterial från Länsstyrelsen, Forshaga kommun, Vattenmyndigheterna, Riksantikvarieämbetet, Skogsstyrelsen och SGU. Därtill utfördes översiktliga och fördjupade inventeringar längs sträckan, med fokus på naturmiljön, för att kunna göra en bedömning av påverkan och konsekvenser.

4. Förutsättningar

4.1. Vägens befintliga funktion och standard

Riksväg 62 ingår i det regionala vägnätet och har stor betydelse för regional trafik mellan Karlstad och norra Värmland samt för turisttrafik mellan södra och Sverige till fjällområden i Dalarna och norrut.. Vägen är tvåfältig med varierande vägbredd och vägstandard.

Riksväg 62 förbinder Hagfors, Munkfors och Forshaga med Karlstad samt de nationella vägstråken E18 och E45. Riksväg 62 har stor betydelse för arbetspendling och godstransporter, främst virkestransporter från norra Värmland. Förstälindustrierna i Hagfors och Munkfors har vägen strategisk betydelse för arbetspendling och godstransporter eftersom orterna saknar järnvägsförbindelse.

Ungefär hälften av trafiken på sträckan Norra Sanna – Dyvelsten är på väg till/från södra infarten till Forshaga vilket understryker vägens viktiga betydelse för pendling och transporter till och från Forshaga.

Vägen är utformad med två motriktade körfält utan mittseparering, den belagda bredda varierar längs sträckan. Från Norra Sanna till en punkt belägen ca 1,7 km söder om norra infarten mot Forshaga, är vägens bredd ca 9 m. På resterande sträcka upp till norra infarten till Forshaga är bredden 11-12 m.

Skyltad hastighet är 90 km/tim.

Korsningen i Sanna är utformad som ett trevägsskäl med separata körfält för vänstersvängande trafik, kanstenssatta refuger och belysning. Väg 62 söder om korsningen är utformad som mötesfri landsväg med 2+1 körfält som är mitträckesseparerade.

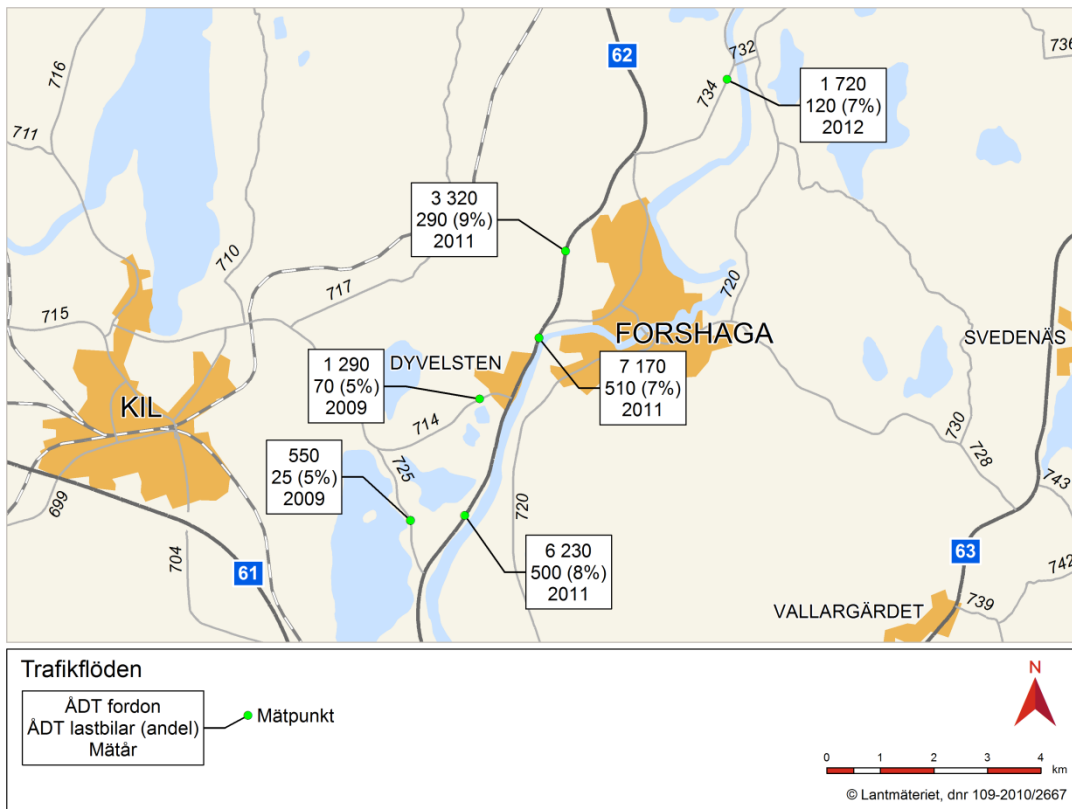
Korsningen i Dyvelsten, mellan väg 62 och väg 714 är utformad som ett trevägsskäl typ A, dvs inga separata körfält för svängande trafik. Det finns en viss trafiksäkerhetsproblematik med omkörande bilar på väg 62 som inte uppmärksammar korsningen samt upphinnande-incidenter för påsvängande trafik.

Busshållplatserna i Lyckan och i Dyvelsten är utformade med en separat ficka. Ingen busshållplats är tillgänglighetsanpassad.

Oskyddade trafikanter är hänvisade att färdas utmed vägen och korsa vägen i plan.

4.2. Trafik och användargrupper

Söder om Dyvelsten är trafikbelastningen 6230 fordon per dygn (årsmedeldygnstrafik, ÅDT) enligt Trafikverkets vägtrafikflödeskarta (TIKK), se Figur 3.



Figur 3. Trafikflöden längs sträckan Norra Sanna – Norra infarten till Forshaga.

De boende i Lyckan upplever vägsträckan genom Lyckan som mycket trafikfarlig med alltför hög hastighet, farliga väganslutningar och avsaknad av säkra gångpassager. Dödsolyckor har inträffat och ett stort antal incidenter. De boende passerar väg 62 dagligen för att ta sig till och från bussen och skolbussen, hämta posten och för att ta sig till grannar och naturområden.

Vid Dyvelsten rör sig de boende över vägen för att ta sig till och från buss och skolbuss samt för att ta sig ned till Klarälven. På älvsidan ligger Flottningsmuseet och en båtiläggningsplats. Dyvelstensborna upplever att vägen är ”mycket trafikfarlig” med alltför hög hastighet, farliga väganslutningar och avsaknad av säkra gångpassager. Ett stort antal incidenter har inträffat.

Värmlandstrafik sköter kollektivtrafiken i området. På aktuell sträcka av väg 62 går två busslinjer – nr 600 och 602. Buss 602 går 20 turer per dag i vardera riktningen (1 gång/tim) under vardagar. Buss 600 går tolv turer per dag i vardera riktningen under vardagar och fem-sex turer per dag under helgtid. Inom vägplaneområdet finns det en hållplats i vardera riktningen vid Lyckan och två hållplatser i vardera riktningen i Dyvelsten.

4.3. Lokalsamhälle och regional utveckling

Vägsträckan går genom ett brukat skogslandskap. Samlad bebyggelse finns vid Lyckan och vid Dyvelsten.

Aktuell sträcka av riksväg 62 går till största delen genom Forshaga kommun. Forshaga kommun har en översiktsplan, antagen av fullmäktige i januari 2010, och som vann laga kraft 28 januari 2012. I översiktsplanen framhålls bland annat att lokalisering av verksamheter i anslutning till riksväg 62 är särskilt intressant för näringslivsutvecklingen med hänsyn både till marknadsföring och tillgänglighet.

I översiktsplanen fastslås följande som kommunens viljeinriktning, som kan ha en påverkan på denna vägplan:

- Verka för att cykelvägen efter väg 62 förlängs och därmed knyts samman med Karlstads kommuns cykelvägar. Detta bör ske i samarbete med Karlstads kommun och Trafikverket.
- Verka för att åtgärder vidtas för att minska bullernivåer för utsatt bebyggelse längs vägar och järnvägar.

Första delen av vägplanen (ca 400 m) ligger inom Karlstads kommun. Vägplanen berörs därmed av Karlstads kommuns översiktsplan. Inga särskilda ställningstaganden görs i Karlstad kommuns översiktsplan vad gäller riksväg 62.

Det finns inga antagna detaljplaner och områdesbestämmelser i anslutning till väg 62 på aktuell sträcka. Det finns således inga planbestämmelser som påverkar möjligheten till utbyggnad av vägen. Detaljplaneläggning av byn Lyckan pågår för att möjliggöra permanentboende utan storleksbegränsningar, öka framkomligheten på väg 62 och minska olycksrisken på samma väg genom att minska antal utfarter. Inom Dyvelsten finns detaljplaner. De berör dock inte aktuell vägplan.

Väg 62 utgör riksintresse för vägnätet. Vägen är även en utpekad väg för transport av farligt gods.

4.4. Miljö och hälsa

4.4.1. Landskapet, inklusive visuell upplevelse

Landskapet utmed aktuell sträcka ingår i region Vänerslätten och som till stor del ligger under högsta kustlinjen. Strax norr om området kommer regionen Klarälven som täcker in i stort sett hela Klarälvsdalen norr om Vänerslätten se beskrivning nedan. Beskrivningarna för Vänerslätten och Klarälven är generella och utgår från de stora karaktärerna i landskapet (se Figur 4).

Regionsindelningen benämnd **Vänerslätten** beskrivs som mosaikartad med svaga, blandskogsklädda höjder och mellanliggande sedimentjordar som i huvudsak nyttjas för jordbruk. Bebyggelsen tillhörande jord- och skogsbruket består av små och mellanstora byar, skapade genom omfattande hemmansklyvningar först under 1700-talet och 1800-talet omväxlande med herrgårdar. Byarna är lokaliserade till låga höjdparter i åkerlandskapet oftast med en oregelbunden utformning men även ibland koncentrerad bebyggelsebild.

Området **Klarälven** är huvudsakligen koloniserat under medeltiden och ligger i princip under högsta kustlinjen. Klarälvsdalen har en mycket speciell storform som i princip saknar motsvarighet i Sverige. Längs Klarälvens meandrande partier är odlingsverksamheten hänvisad till de näs som älven skapat och skapar om. Åkrarna är därför terrängformade. De används framförallt till vall. Bebyggelsen ligger på näsen och består av mindre ensamgårdar. Ovanför de flacka sedimentområdena, det vill säga ovanför högsta kustlinjen är marken stenig och skogig.

Figur 4. Beskrivning av regionerna Vänerslätten och Klarälven. Källa: Vägverket 2006.

Sträckans domineras av Klarälven med dess deltabildningar. Väg 62, Norra Sanna till Dyvelsten, följer Klarälvens riktning. Landskapsbilden på sträckan är av varierande karaktär och växlar mellan flack skogsmark med slättsjöar och tjärnar, mindre samhällen och Klarälven med sina branta strandkanter (se Figur 6- Figur 7). På sträckans norra del möter deltat berg strax norr om bebyggelsen i Dyvelsten.

Väg 62, mellan Norra Sanna och Dyvelsten, är byggd strax intill Klarälven på ett slättlandskap. Klarälvens dalgång saknar markerade höjdryggar utmed aktuell vägsträckning. Från slättlandskapet ner till Klarälven har en brant strandkant skapats genom att Klarälven eroderat sig ned i terrängen. Marken består av svämsand och underlagras av svämlera och är del av det delta som bildats vid älven.

Vägen går idag på skogsmark från Norra Sanna till Forshaga med undantag från samhällena Lyckan och Dyvelsten. Sjöarna Södra och Norra Hyn samt Acksjön mynnar ut i Klarälven via Gravån en bit söder om aktuell sträcka. Acksjön är den sjö som ligger närmast väg 62 på den aktuella sträckan och som del av Lyckan ligger intill. Sörtjärn och Aborrtjärn saknar ytligt utlopp. De infiltreras ner i den genomsläppliga marken. Aborrtjärn skymtas från väg 62 i dagsläget eftersom skogen är avverkad. Trots att vägen på den södra delen av sträckan går mycket nära Klarälven skymtas endast älven mellan träden som hastigast för trafikanten.

Lyckan och Dyvelsten består av bostadshus, till största delen 1 ½ plans hus med små uthus eller garagebyggnader. Tomterna avgränsas med hjälp av häckar, låga staket, bullerskyddsplank såväl som träd (se Figur 8). Mellan tomterna finns även odlingsmark som är öppna rum i landskapet. Vägrummet vid Lyckan är delvis begränsat av bullerskyddsplank. I norra delen av Lyckan skärmas det öppna rummet av med en dunge av unga lövträd.

Vid Dyvelsten finns bostadsbebyggelse på västra sidan av väg 62. Söder om och mitt för vägskalet med väg 714 i Dyvelsten är vägrummet smalt och har ingen utsikt över Klarälven. Norr om vägskalet löper en gata parallellt med väg 62. I den norra änden av gatan finns en trädrad som bildar en kort vägg mellan bebyggelsen och väg 62. Norr om Dyvelsten öppnar landskapet med en utblick över Klarälven. I slänten ner mot älven finns gamla byggnader kvar, varav en fungerar som ett flottningsmuseum. Byggnaden är karaktärsskapande och ett landmärke utmed sträckan. I den norra delen av Dyvelsten finns en gång- och cykelväg som går parallellt med aktuell vägsträcka. Norr om Dyvelsten är den placerad på en bergshylla.



Figur 6. Väg 62 på sträckan går till stor del genom flack skogsmark.



Figur 7. Klarälven med sin omgivande vegetation och branta slänter



Figur 8. Några av bostadshusen i Lyckan har bullerskyddsplank ut mot väg 62.

4.4.2. Boende och hälsa

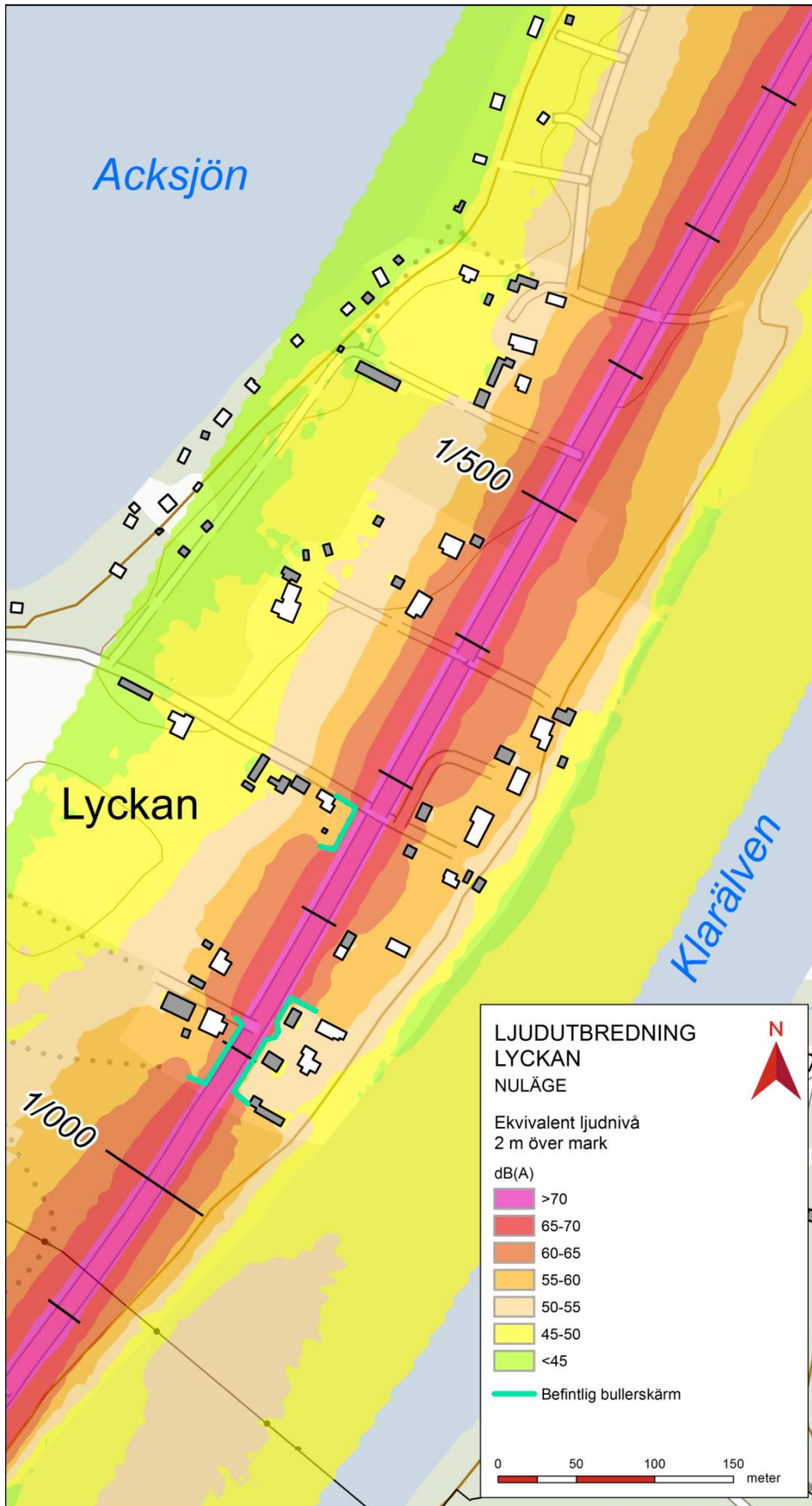
Buller

Miljön för de boende längs den aktuella sträckan är negativt påverkad av buller från fordonstrafiken. Fordonstrafiken medför också utsläpp till luft. Bebyggelse i närheten av vägen är begränsad i omfattning och koncentrerad till Lyckan och Dyvelsten där landskapet är öppet med god luftomsättning.

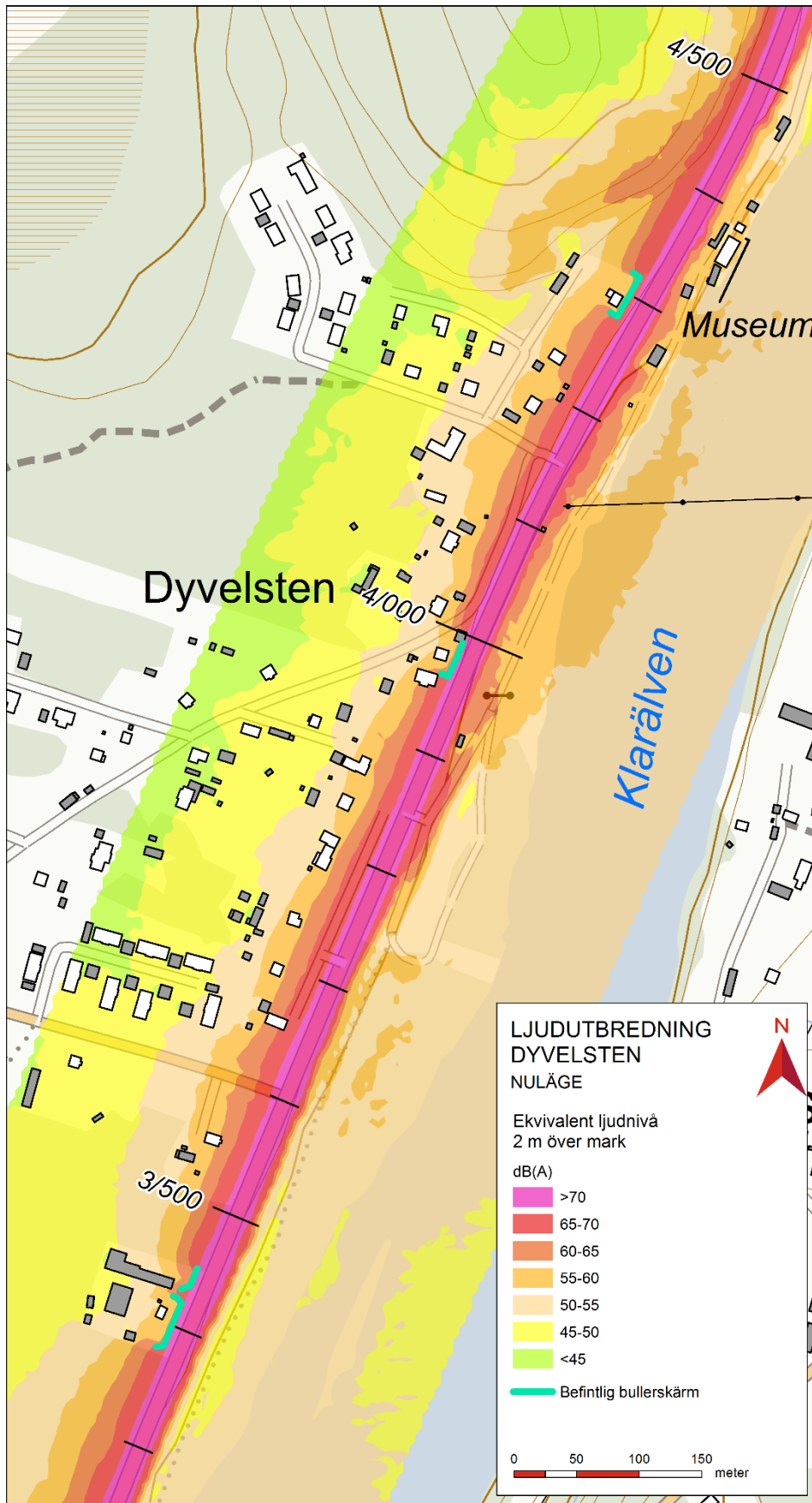
I Lyckan är det bebyggelse på båda sidor om väg 62 och det finns flera enskilda väganlutningar till väg 62. I Dyvelsten ligger bostadshusen på den västra sidan av väg 62. Hastigheten genom Lyckan och Dyvelsten är 90 km/h.

På aktuell sträcka har bullerskyddsåtgärder vidtagits vid Lyckan inom ramen för Trafikverkets åtgärdsprogram för befintlig miljö. Tre bullerskärmar i trä, som skyddar fyra bostadshus, har 2011 satts upp i fastighetsgräns utmed väg 62. Bullerskärm i trä har även upprättas vid tre fastigheter i Dyvelsten.

Beräkningar visar att bostadshusen som ligger närmast vägen i Lyckan (12 hus) och i Dyvelsten (13 hus) exponeras i markplan för en ekvivalent ljudnivå (dygnsmedelvärde) över 55 dBA (se Figur 9 och Figur 10). Den maximala ljudnivån överstiger 70 dBA i markplan vid de bostadshus som ligger allra närmast vägen i både Lyckan (6 hus) och Dyvelsten (7 hus).



Figur 9. Ljudutbredning ekvivalent ljudnivå i Lyckan.



Figur 10. Ljudutbredning ekvivalent ljudnivå i Dyvelsten.

4.4.3. Kulturmiljö

Väg 62 sträcker sig på västra sidan om Klarälven. Landskapet är småbrutet och domineras av skogsmark. Lämningarna i närområdet sträcker sig från järnålder och framåt, men en betoning på historiskt utmarksbruk med lämningar efter till exempel kolningsanläggningar (kolbottnar och kolningsgropar). Ingen fältinventering har gjorts av sträckan.

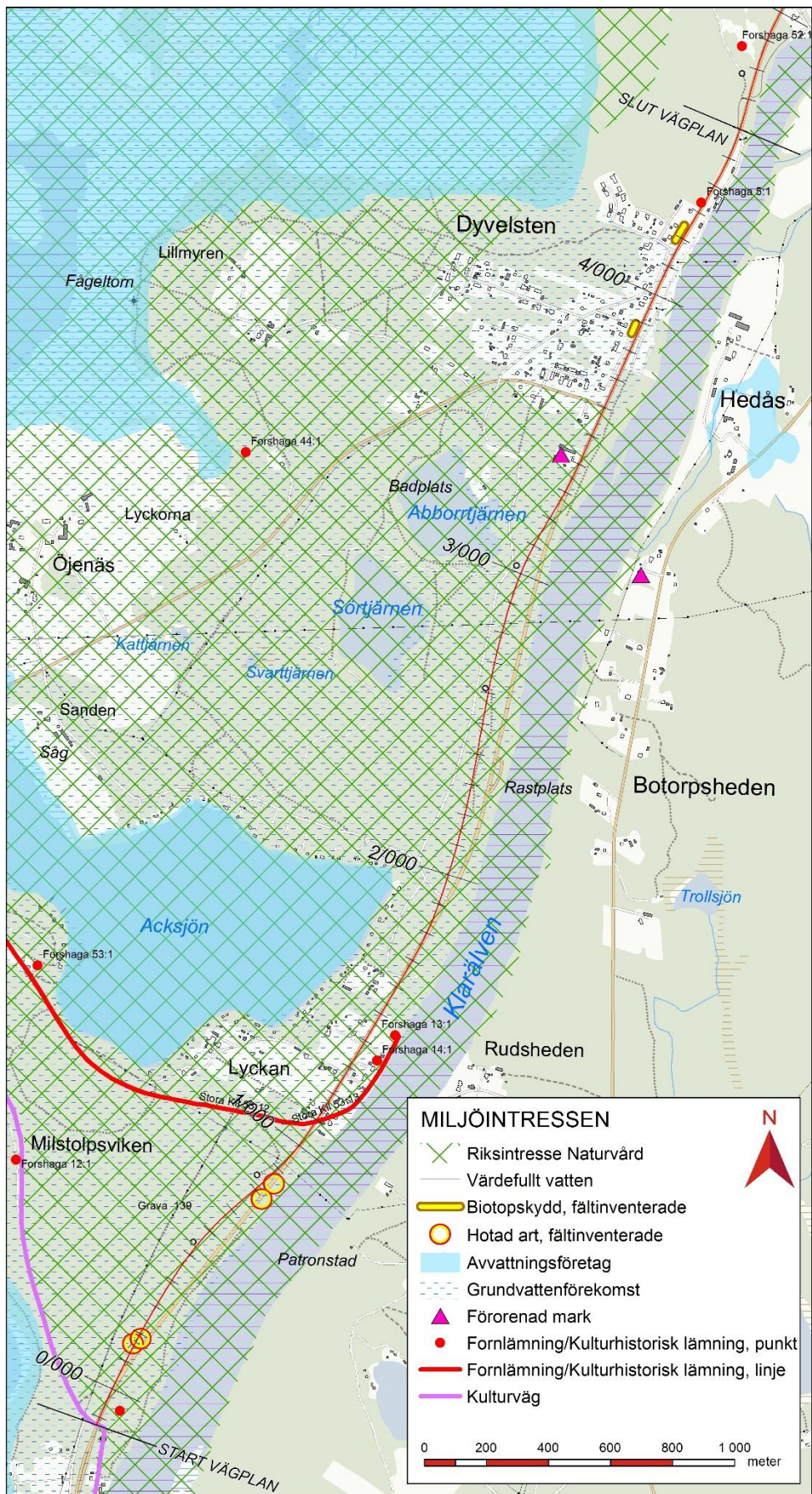
Värmlands län fornminnesinventerades första gången mellan åren 1962-1969 och reviderades år 1980 och 1986-1994. Sedan år 1996 har även projektet "Skog & Historia" inventerat i Värmlands län, dock inte inom aktuellt område. I anslutning till det planerade vägområdets södra del utförde Värmlands museum år 2009 en kulturmiljöutredning, se Figur 11.

Vid Norra Sanna finns en övrig kulturhistorisk lämning ca 40 m öster om vägen, Grava 139, som utgörs av en kolningsanläggning. En banvall från mitten av 1800-talet, Stora Kil 53:12 och 53:13, passerar väg 62 vid Lyckan. Järnvägen är benämnd *Fryksta-Clara Elfjernväg* och invigdes hösten 1850. Banvallar bedöms generellt inte som fornlämning, men länsstyrelsen har genom meddelande klassat lämningen som fornlämning med hänvisning till nya bestämmelser i Kulturmiljölagen. Närmast vägen går det dock inte att urskilja banvallen.

Vägplanen börjar vid vägkorsningen med väg 725 som enligt länsstyrelsen (väg 908 med flera, Karlstad-Torsby) och Trafikverket (objekt 2357) utgör en kulturhistoriskt värdefull väg. Vägens dragning har förändrats en del och det är endast kortare vägsträckor som är identiska med vägens ursprungliga placering.

Vid Lyckan finns även fler övriga kulturhistoriska lämningar öster om väg 62. Dessa ligger närmare Klarälven än väg 62. Det är Forshaga 13:1 (minnessten), Forshaga 14:1 (husgrund) och Stora Kil 53:14 samt 53:15 (hamnanläggning).

Vid Dyvelsten, Bergsgården, finns en övrig kulturhistorisk lämning (Forshaga 5:1) som är en rest sten nära vägen på dess högra sida, nära flottningsmuseet. Stenen flyttades år 1982 på grund av vägbygge, då en arkeologisk undersökning gjordes på den ursprungliga platsen. Inga fynd gjordes vid undersökningen. Ursprunglig plats för stenen är belägen 30 m söder om nuvarande plats.



Figur 11. Miljöintressen längs med vägsträckan

4.4.4. Naturmiljö

Flora och fauna

Vägsträckan löper parallellt längs Klarälven och omfattas av riksintresse för naturvård, enligt 3 kap 6§ miljöbalken "Klarälvens nedre lopp". Området är stort och innefattar riksvärdena vattendraget, lövskog, odlingslandskap och sumpskog. Klarälvens dalgång består av isälvsmaterial, isälvslera och morän. Området mellan väg 62 och Klarälvens strandkant är sandigt.

Från Norra Sanna och norrut omges vägens närområde av barrskog, med gran och tall som dominerande trädslag. Vägens östra sida består av flacka älvsediment med skog i slänt mot Klarälven, där strandkanten är bevuxen med gråal. Buskskikten i Klarälvens strandkanter består generellt av olika salixarter och brakved. En del arter längs Klarälvens stränder är unika för Sverige, så som daggvide. Eftersom strandkanterna oftast är obrukade, finns god tillgång på död ved, vilket ger goda förutsättningar för naturvärden.

Den nya föreslagna vägsträckningen går genom ung tallskog på sträckan mellan Norra Sanna och Lyckan, se Figur 12 och genom ett nyligen avverkat skogsområde på sträckan mellan Lyckan och Dyvelsten, se Figur 13.



Figur 12. Vägens nya sträckning mellan Norra Sanna och Lyckan går inom en relativ ung tallskog, till vänster i bild. Precis söder om Lyckan har ett mindre skifte avverkats i år. Foto taget mot norr.

Artdata från Artdatabanken har beställts inom utredningsområdet. Det finns inrapporterade uppgifter om hotade arter inom utredningsområdet. Inga rapporterade fynd fanns om arter i befintlig väggkant. I området kring Norra Sanna, finns observation om spelande rördrom. Rördrommen är nära hotad (NT). Det finns äldre uppgifter söder om Lyckan om fynd av svart barkglansbagge (NT) vid älvsandbank. I närheten av ny vägsträckning finns



Figur 13. Vägens nya sträckning mellan Lyckan och Dyvelsten går inom ett nyligen avverkat skogsområde. Foto taget mot söder.

observationer av rödlånke (NT) och grönskära (VU, sårbar). På åkermark vid Lyckan finns även uppgifter om åkerättika (NT) (Artdatabanken uttag 2013-02-04).

Under mars-april gjordes en översiktlig biotopkartering. Vid inventeringen eftersöktes biotoper som bör återbesökas för fördjupad inventering, generella biotopskydd samt lämpliga grodmiljöer. Inga grodmiljöer eller generella biotopskydd kunde noteras längs med befintlig vägsträcka. Vid fältinventeringen gjordes fynd av fridlysta lummerväxter och snok i vägkanten av befintlig vägsträckning. Det konstaterades att markerna längs befintlig vägsträcka är sandiga.

Två alléer som är skyddade enligt det generella biotopskyddet växer vid Dyvelsten på vägens västra sida, en allé med lind vid 3/850 och en med björk vid 4/200.

En fågelinventering av ny sträckning genomfördes under maj med ett besök gryning/morgon och ett besök kväll/natt. Inventeringen gav ett ganska artfattigt resultat. 10 olika fågelarter observerades i skogsområdet väster om befintlig väg. Inga rödlistade arter kunde noteras. I skogsområdet intill Klarälven noterades en rödlistad art, en drillsnäppa (nära hotad). Artfattigheten kan dels bero på att skogsområdet väster om befintlig väg är ensartad produktionsskog med ett litet lövinslag och dels på att området öster om befintlig väg utgörs av smala remsor skog där vägens störning, den begränsade ytan samt kanteffekt från väg och älv blir för stor för att attrahera många arter. Vid inventeringen konstaterades att området där den nya vägsträckningen planeras saknar särskilda värden för fågelfaunan. Ett antal högstubbar, varav en med naturligt brott, som kan ha värden som häckplats för ugglor och andra arter finns inom hygget söder om Dyvelsten.

Den nya sträckningen fältinventerades i juni 2014. Förekomsten av sandiga biotoper och förekomst av kärleväxter med fokus på hotade arter har karterats. Inga biotoper med blottad

sandig mark med högt värde för steklar har noterats inom nytt föreslaget vägområde. Inga arter som är noterade på rödlistan har påträffats. De fynd av de rödlistade arterna grönskära (observerad år 2000) och rödlånke (observerad år 1998) som finns rapporterat i Artdatabasen strax väster om befintlig vägsträckning kunde inte återfinnas vid inventeringen. Mattlumner, plattlumner och lopplumner har noterats. De är fridlysta i hela landet enligt 9 § Artskyddsförordningen (bilaga 2). Se närmare beskrivning nedan samt Figur 14.

De första 100 metrarna av den nya sträckan mellan Norra Sanna och Lyckan domineras av uppvuxen talldominerad blandskog med några grova tallar. Fältskiktet domineras av ljung, örnbräken, olika gräsarter, lingon. Skogsstjärna, linnea, ekorrhör och ängskovall förekommer allmänt. Inom denna delsträcka finns en förekomst av plattlumner, spritt relativt rikligt på en yta av ca 10 m². I och omkring den lokalen finns även mattlumner spritt över ett ungefär lika stort område.

De nästkommande 80 metrarna övergår skogen till relativt tät blandskog med större inslag av björk, gran och enstaka rönnor. Fältskiktet domineras av blåbär och lingon och ormbunksväxter, främst örnbräken. Riklig förekomst av ekorrhör och skogsstjärna. I en glänta i skogen noterades en tämligen riklig förekomst av mattlumner, spridd över en yta på ca 50 m². En isolerad, mindre förekomst av lopplumner observerades på en annan lokal längs delsträckan.

Längs nästa delsträcka på 140 meter övergår skogen till något yngre, i stort sett ren, tallskog. Fältskiktet är artfattigt och domineras av lingon.

De följande 220 metrarna domineras skogen av uppvuxen, men ej avverkningsmogen tallskog. Blåbär, örnbräken och ekorrhör i fältskiktet. En liten förekomst av mattlumner, med ett fåtal revor, påträffades på en lokal längs delsträckan.

Sista delsträckan på den nya sträckningen mellan Norra Sanna och Lyckan domineras av gles äldre granskog med ett extremt artfattigt fältskikt dominerat av mossor och örnbräken. Väglinjen följer till största delen en gammal körväg.

Den nya sträckningen mellan Lyckan och Dyvelsten är relativt nyligen avverkad och uppvisar inte några större skillnader i naturtyper längs sträckan. Vegetationen längs sträckan är tämligen homogen tallungskog, nyröjd från lövsly, troligen förra året. Enstaka frötallar har lämnats. Sporadiska enar förekommer där en kraftledningsgata passerar. Fältskiktet är mycket artfattigt på kärlväxter. Förutom olika gräs är lingon den vanligaste marktäckaren, med 10-30 % täckningsgrad. Ekorrhör och skogsstjärna förekommer i mindre utsträckning, med sporadiska förekomster av ormbunksväxter. Ett antal högstubbar har lämnats efter avverkningen.

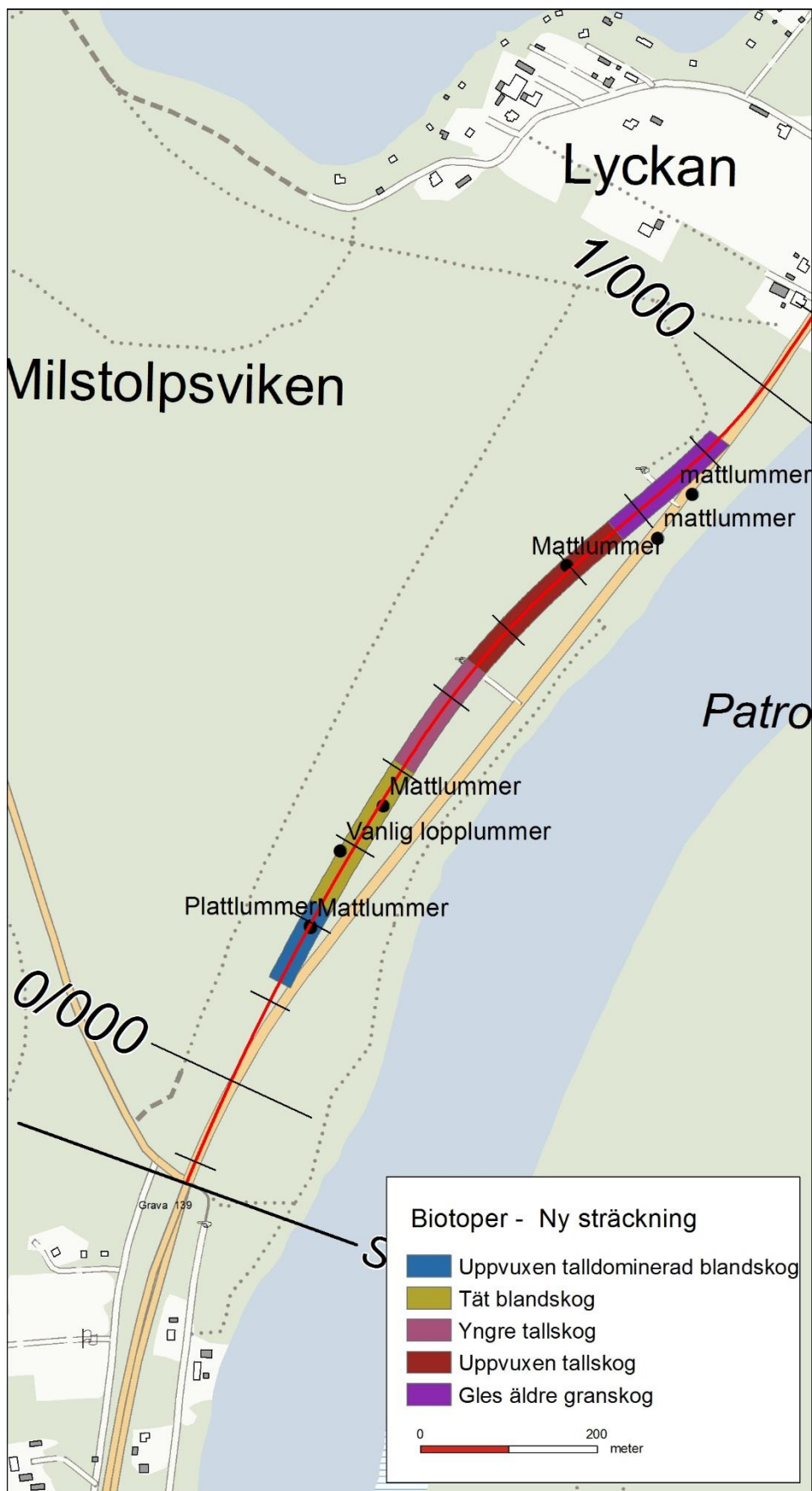
Vilt

Enligt Nationella Viltolycksrådet har det inträffat åtta viltolyckor på sträckan Norra Sanna – Dyvelsten de senaste fem åren, samtliga med rådjur. Olyckorna har inträffat spritt längs sträckan vilket indikerar att det inte finns något tydligt viltstråk som korsar vägen. Kil-Forshaga jaktvårdskrets konstaterar också att det inte finns några tydliga viltstråk längs sträckan. Enligt kretsen tar sig dock viltet ner mot älven trots att slänten ner mot älven är mycket brant.

Jaktvårdskretsen har inga uppgifter om rörelsemönster för småvilt, som räva, grävling och hare, då det inte sker något eftersök och rapportering efter olyckor med småvilt.

Övrigt

Generellt strandskydd om 100 meter från strandlinjen gäller längs med aktuell sträcka av Klarälven. Syftet med strandskyddet är att långsiktigt trygga förutsättningarna för allmänhetens friluftsliv och bevara goda livsvillkor för djur- och växtliv, såväl på land som i vatten. Såväl befintlig som ny vägsträckning ligger inom det strandskyddade området.



Figur 14. Biotoper och lummerförekomster längs ny föreslagen sträckning, Norra Sanna-Lyckan samt längs befintlig sträckning.

4.4.5. Vattenmiljö

Väg 62, löper parallellt med Klarälven längs den aktuella sträckan. Väster om Norra Sanna, finns Södra Hyn. Mellan Norra Sanna och Dyvelsten ligger Acksjön. Norr om Acksjön finns två mindre tjärnar; Abborrtjärn och Sörtjärnen. Aktuell vägsträcka korsar inga vattendrag eller bäckar.

Det finns inga uppgifter från databasen ”Åtgärder i vatten” i vattendrag inom utredningsområdet, såsom fisketillsyn, fiskvägar, biotopvård etc. Det finns heller inga uppgifter om särskild utförd biotopkartering av vandringshinder från Nationella Biotopkarteringsdatabasen. Det finns fiskevårdsområden i området.

Södra Hyn är påverkad av miljöproblem så som övergödning och syrefattighet, som bland annat beror på utsläpp från jordbruk och enskilda avlopp. Den ingår även i ett avvattningsföretag.

Områden i utredningsområdet omfattas av EU-direktiv. Dessa anges nedan.

- Både Forshaga och Grava är nitratkänsliga områden. Mer information om bestämmelser finns i Nitratdirektivet (91/676/EEG) och Jordbruksverkets föreskrifter (SJVFS 2004:62) om miljöhänsyn i jordbruket vad avser växtnäring.
- Klarälven är skyddat enligt fiskvattendirektivet (78/659/EEG).
- Hela området är även avloppskänsligt för fosfor och omfattas av avloppsvattendirektivet (91/271/EEG).
- Abborrtjärn är badvatten, utpekat enligt badvattendirektivet (2006/7/EG).

4.4.6. Rekreation och friluftsliv

Längs en stor del av sträckan rinner Klarälven i direkt anslutning till vägen. Klarälven ger goda möjligheter till sportfiske, och då framförallt av lax och öring. Inom området för vägplanen finns inga iordningställda fiskeplatser, men fiske förekommer i älven. Vid Dyvelsten, i anslutning till flottningsmuseet, finns möjlighet för isättning av båt i Klarälven,



Figur 15. Hynleden, vandringsled som går längs med Klarälvens branta älvslänt mellan Norra Sanna och Lyckan. Ledens korsning av väg 62 är inte trafiksäker. Väg 62 skymtas till höger i bild.

Hynleden går runt sjön Södra Hyn. Mellan Norra Sanna och Lyckan går leden längs med Klarälven, se Figur 15.

Strax söder om Lyckan korsar leden väg 62 för att därefter följa den gamla banvallen till Sveriges första järnväg för allmän trafik (kulturlämning). Passagen av väg 62 sker i plan med vägen och har låg trafiksäkerhet för oskyddade trafikanter.

Abborrtjärn är ett populärt rekreations- och motionsområde med flera spår/leder mellan Lyckan och Dyvelsten, se Figur 16. Sjön med dess närområde är även ett utpekat område för friluftsliv i Forshagas översiktsplan och kommunen har enligt översiktsplanen planer på att utöka detta vandringsledssystem. Vid Abborrtjärn finns en kommunal badplats med brygga, grillplats och toaletter. En vandrings slinga från Abborrtjärn går ned mot Acksjön. Slingan utgörs delvis av den grusade gång och cykelväg (GC-väg) som går mellan Lyckan och Dyvelsten.

Vägtrafikbuller finns redan idag i området och friluftsområdet bedöms inte vara ett område där låga ljudnivåer utgör en särskild kvalitet även om trafiken kan vara störande för människor som vistas där.



Figur 16. Leder vid Abborrtjärn. Foto till höger visar grusad gång- och cykelväg/led mellan Lyckan och Dyvelsten.

4.4.7. Naturresurser inklusive vatten

Inom vägplaneområdet och dess direkta närhet finns inga förekomster av naturgrus eller bergtäkter.

Hela vägsträckan ligger inom Nedre Fryken - Klarälvens grundvattenmagasin (SE659565-136428). Ett magasin som berör såväl Forshaga som Karlstad och Kils kommuner. Denna grundvattenförekomst bedöms ha en god kemisk och kvantitativ status, men riskerar att inte uppnå god kemisk status 2015 respektive 2021, bland annat på grund av saltpåverkan från väg 62.

Enligt SGU:s brunnarsarkiv finns det endast en brunn i närheten av vägsträckan och det är en energibrunn som ligger öster om väg 62 vid Lyckan.

4.4.8. Markföroreningar

I anslutning till vägen, i norra delen av sträckan Norra Sanna-Dyvelsten, finns ett förorenat område på fastigheten Öjenäs 1:53. Objektet har inventerats enligt MIFO-metoden och finns dokumenterat i Länsstyrelsens databaser. Verksamheten har varat i ca 5 år och har inneburit tillverkning av sportpriser inkluderat betning (rengöring med syror och salter), försilvring, förgyllning och lackering. Kemikaliehanteringen har varit liten. Objektet har bedömts till en riskklass 4, vilket innebär liten risk. Ingen känd miljöteknisk markundersökning har utförts på området, så ingen information om eventuella föroreningshalter eller utbredning av förorening finns. Eventuella föroreningar i detta område bedöms vara metaller och cyanid.

Inga andra potentiellt förorenade områden har lokaliserats.

4.5. Byggnadstekniska förutsättningar.

Nuvarande väg byggdes 1981 och utfördes i stort sett som en breddning av dåvarande väg fram till 3/280 och därefter ungefär i samma sträckning som dåvarande väg men med mestadels lägre profil vilket mellan ca sekt 4/000-4/500 fordrades för att förbättra

stabiliteten mot Klarälven. Mellan sekt 4/420 till sekt 4/920 går befintliga vägen inklusive GC-väg helt eller delvis i bergskärning och därefter på bank fram till ca sekt 5/100. Mellan ca sekt 2/680 -3/020 utfördes erosionsskydd i Klarälven som även fungerade som stabilitetshöjande stödbank. På grund av risk med erosion av Klarälven projekteras vägen i ny sträckning längre från Klarälven ungefär mellan sektion 0/200 – 0/900 och 1/700-3/200.

Jordlagren är fram till ca sekt 4/100 består av sediment av sand och silt till som mest ca 20 m djup och därunder finns vanligtvis lera som vilar på morän eller berg. Lerans skjuvhållfasthet har uppmätts till ca 50-60 kPa. Grundvattenytan påverkas av Klarälvens vattennivå och har vid Lyckan uppmätts till 6,6 m under markytan. Sand och siltlagren härrör från Klarälvens deltabildning som skedde allt eftersom havet och senare Störvänen drog sig tillbaka på grund av landhöjningen. Lerlagret avsattes under tiden landet utgjorde havsbotten. I dag har Klarälven eroderat sig ner i den tidigare deltabildningen. Klarälven har aktiv erosion på älvstränderna där den går i ytterkurva då strömmen ligger på denna sida.

Efter ca sekt 4/100 blir lagret av sand och silt mindre mäktigt och skjuvhållfastheten i lerans övre del är lägre ca 25 kPa. Av stabilitetsskäl kan inte ytterligare belastning ske på vägsidan mot Klarälven mellan sekt 4/100 – 4/500. Vid Flottningsmuseet ca sekt 4/260-4/440 lutar lerlager ner mot Klarälven. Åtgärder kan här fordras för att öka säkerheten mot skred. Detta kan ske t ex med att befintlig vägbank lättas med lätt fyllning.

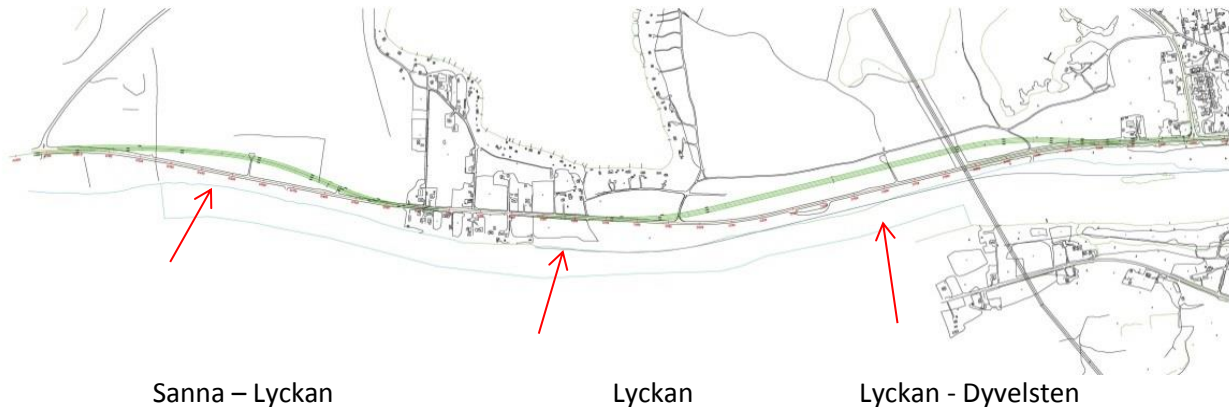
Vid Lyckan planeras en vägport. Jordlagren utgörs av silt och siltig sand. GC-vägens ytterslänter bör skyddas med släntskydd av krossmaterial.

Berget på sträckan består enligt geologiska kartan av röd salisk gnejs.

5. Den planerade vägens lokalisering och utformning med motiv

5.1. Val av lokalisering

Den ursprungliga tanken var att bredda befintlig väg i sin nuvarande lokalisering utmed hela sträckan. Väg 62 ligger på delar av sträckan nära Klarälven. Med anledning av de instabila älvslänterna kommer det behövas erosionsskydd utmed två stycken cirka 600 meter långa sträckor. Av denna anledning har alternativa lokaliseringar studerats på de sträckor där vägen i sitt nuvarande läge skulle behöva förstärkas med erosionsskydd i älven.



Nackdelarna med en breddning i befintlig sträckning, d v s behovet av erosionsskydd i Klarälven, bedöms klart överväga nackdelarna med en dragning i ny sträckning längre från älven. Genom att dra vägen i ny sträckning undviks påverkan på Klarälven. Älvens naturliga meandrande lopp bibehålls och vägens stabilitet framtidssäkras för lång tid framöver. En ny sträckning är en långsiktigt mer hållbart lösning och dessutom till en lägre anläggningskostnad. Valet av nysträckningens läge har sin grund i bland annat Trafikverkets krav på utformning av väggeometrier.

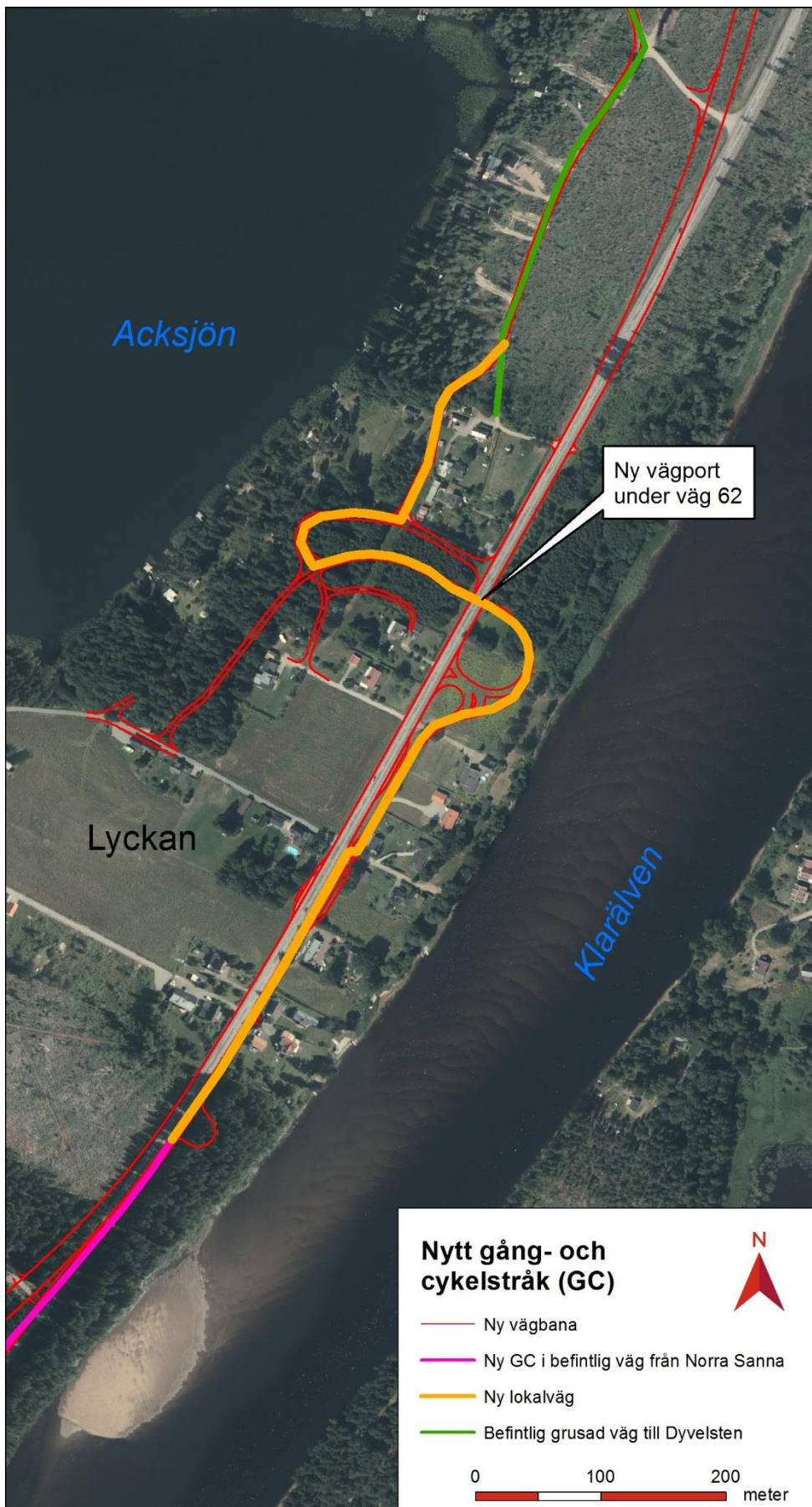
5.2. Val av utformning

5.2.1. Beskrivning av föreslagen vägutformning

Den aktuella åtgärden avser att mötesseparera motriktade körfält med mitträcke och bredda vägen till 1+1 och 2+2 körfält. Vidare ingår ny gång- och cykelväg på en 2,0 km lång sträcka, mellan Norra Sanna och Dyvelsten, se Figur 17. I åtgärden ingår också erforderliga anpassningar av befintliga korsningar mellan väg 62 och anslutande vägar så, att korsningarnas utformning anpassas till förutsättningen att väg 62 är mötesseparerad.

Korsningen i Dyvelsten kommer att kompletteras med ett separat körfält för avsvängande trafik från väg 62 söderifrån samt ett accelerationsfält för påsvängande trafik från väg 714 till väg 62 norrut. Åtgärden medför ökad trafiksäkerhet.

När det gäller de trafiktekniska förutsättningarna finns dessa redovisade i ett PM Vägteknik. Val av överbyggnad och dimensionering av vägen har sin grund i denna handling. Vägen blir dränerad med öppna diken med undantag av sträckan genom Lyckan och genom Dyvelsten där, av utrymmesskäl, föreslås täckta diken med dräneringsledning.



Figur 17. Illustration över föreslagen sträckning för ny gång- och cykelväg.

Viltstängsel/faunastängsel planeras längs de nya vägsträckorna genom skogsmark. Utgångspunkten i Trafikverkets riktlinje "Viltstängsel" TDOK 2014:0115 är att åtgärder som förhindrar att vilt kommer upp på vägbanan skall genomföras i samband med om- eller nybyggnationer av vägar som förses med mötesseparering och planeras för en hastighet som är ≥ 80 km/tim. Det är viktigt att säkerställa viltets möjligheter att, genom s.k. viltpassager eller viltövergångar, passera vägen på ett säkert sätt. Generellt kan sägas att inriktningen ger möjlighet att sätta upp viltstängsel i samband med åtgärder på vägar med ÅDT > 4000 och en hastighet ≥ 80 km/tim.

5.2.2. Väganordningar

Beläggning

Ny beläggningskonstruktion utgörs av bundet bärlager, bindlager samt slitlager. Beläggningsens sammansättning och lagertjocklek dimensioneras utifrån de kommande trafiklasterna.

Belysning

Belysningsanläggningarna består av ESV-stolpar, åttkantiga stolpar som är anpassade för att minska konsekvenserna vid en påkörning. Belysning finns idag vid

- Norra Sanna, främst anpassade för oskyddade trafikanter som korsar väg 62
- Genom Lyckan utmed väg 62
- Genom Dyvelsten utmed väg 62.

Dagens befintliga belysningsanläggning anpassas till kommande vägutformning där delar av anläggningarna kommer att behöva flyttas då väg 62 delvis får ny sträckning.

Rastplatser

Dagens befintliga rastplats utmed väg 62 km 2/350, flyttas ca 600 meter norrut då väg 62 får ett nytt läge.

Parkeringsplats

Dagens befintliga parkeringsplats vid km 1/400 ersätts med en ny vid lokalvägen strax norr om fastigheten Öjenäs 1:111.

Räcken

Utmed delar av väg 62 föreslås räcken som ska skydda mot avkörningar.

Skyltar

Befintliga skyltar som påverkas av förändrade korsningar och vägar flyttas och byts ut vid behov.

Vägmarkeringar

Vägmarkering utförs med mitt- och kantlinjer längs hela sträckan.

5.2.3. Övriga åtgärder och anordningar

Enskilda anslutningar och parallellvägar

Vid stängning av utfart fattas ett särskilt beslut om stängning av väghållningsmyndigheten enligt 40§ väglagen.

Övriga enskilda anslutningar mot väg 62 anpassas mot den nya vägens plan och profil.

Föreslagna ersättningsvägar och förändringar av anslutningar illustreras på illustrationsritning och ger berörda fastigheter en säker möjlighet att ansluta till allmän väg.

Jord och luftledning

Flyttningar eller kompletteringar av el, opto eller teleledningar kan komma att behövas. Ledningar som ligger inom det befintliga vägområdet är ledningsägarens ansvar.

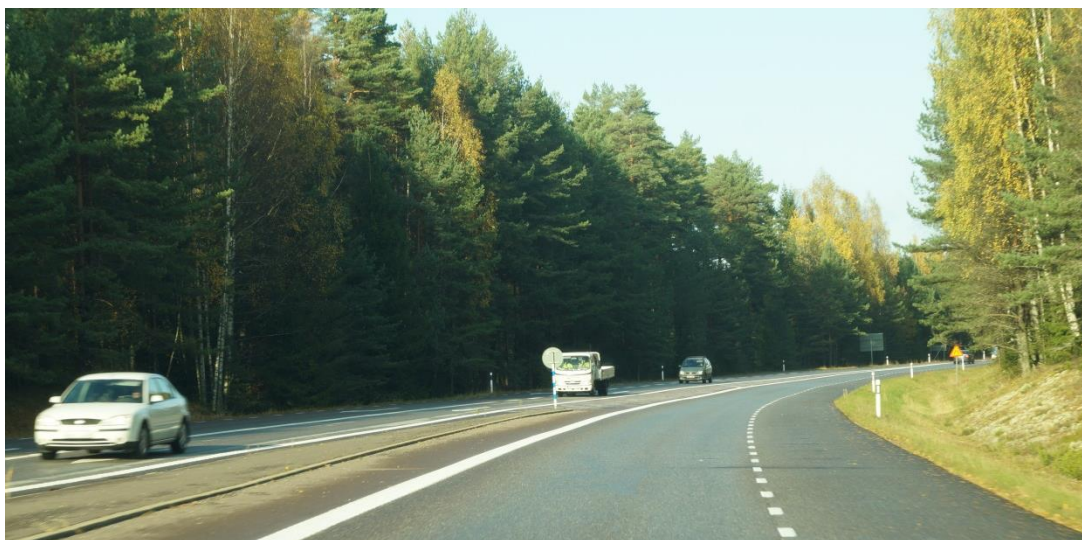
Längs sträckan finns längsgående och korsande ledningar i vägområdet.

5.2.4. Gestaltungsprinciper i vägförslaget

Nedan presenteras gestaltungsprinciper i vägförslaget. Inget separat gestaltungsprogram eller gestaltungs-PM tas fram för projektet.

Linjeföring

Vägen föreslås få en linjeföring med stora kurvradier med övergångskurvor, se Figur 18. När aktuell vägsträcka byggs om till mötesfri landsväg bör strävan vara att det känns som en naturlig fortsättning på etappen Ilanda – Norra Sanna. Detta är möjligt eftersom delar av vägsträckan har föreslagits gå i nysträckning. Vägen läggs ungefär 1–1,5 meter över befintlig terräng och ska ha en jämn storskalig profil.



Figur 18. Väg 62 föreslås fortsätta ut i skogsmarken i en stor kurvradie.

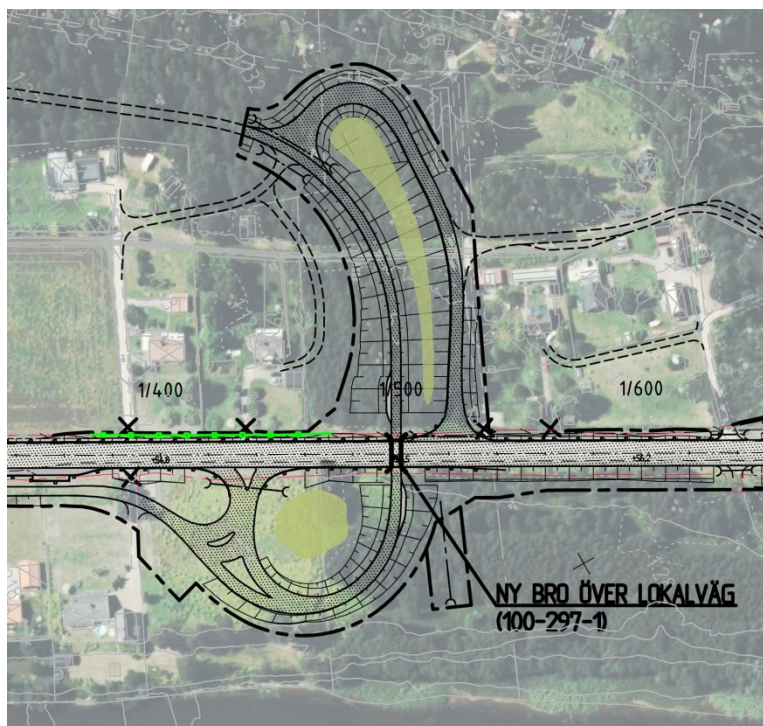
Genom samhällena Lyckan och Dyvelsten behålls linjeföringen så rak som möjligt, eftersom utrymmet är mycket begränsat. Det ger en skillnad mot anslutande vägsträcka och tydliggör att omgivningen skiftar karaktär.

Sektion- och sidoområde

Samtliga ytterslänter ska täckas med avbaningsmassor liknande omgivande terrängtäckte så att vägen smälter in i omgivande mark. Innerslänter bekläs med genomsläpplig sandjord som besås med torktåligt gräs, t ex svingelarter. Sidoområden mellan vägar ska ges en mjuk utformning och även de jordtäckas och besås med för platsen lämpliga kärllväxter och gräs.

Byggnadsverk

En gång- och cykelväg anläggs genom Lyckan parallellt med väg 62 på den östra sidan. Den kopplas till västra sidan av vägen genom en ny vägport under väg 62 i Lyckans norra del. På östra sidan lutar marken mot Klarälven. På västra sidan ger inte terrängen samma fördel eftersom marken ligger något högre än vägen. Portens öppningar ska utformas så att genomsiktligheten blir god och sidoområdena synliga för att passagen ska kännas trygg. Naturlika trädplanteringar kan utföras på ytorna runt om vägporten, se Figur 19. Träden bör stammas upp och ytorna röjas kontinuerligt så att det skapas god genomsikt under trädkronorna. Belysningen ska återge färger och ge ett jämnt bländningsfritt ljus.



Figur 19 Grönmarkerade ytor föreslås planteras med träd.

Bullerskyddsåtgärder utförs som de rödmålade plank som finns idag. I vissa fall är bullerskyddsplank inte samhällsekonomiskt lönsamt att uppföra som till exempel vid några fastigheter i Lyckan. Vall kommer i detta fall att göra ett stort intrång i uppvuxen tomtmark varför åtgärder i eller vid fasad föreslås istället.

I Dyvelsten föreslås ett långt bullerskyddsplank, norr om vägskälet med väg 714. Planket ska om möjligt byggas med en avböjande avslutning in utmed väg 714. Den trädrad som finns utmed väg 62 sparas för att bryta av och skapa variation gentemot bullerskyddsplanket.

Stödmurar kan bli aktuellt utmed väg 62 norr om vägskälet med väg 714 även om det idag är möjliggjort med en slänt. På den norra delen av sträckan finns det också behov av att ta upp höjdskillnaden med mur eftersom vägen på grund av geotekniska skäl inte kan breddas ut

mot Klarälven. Utformningen av murarna ska studeras i kommande skede och ges ett gemensamt uttryck. Då inget räcke sätts mellan väg och mur ska muren av säkerhetsskäl byggas som ett element utan sidoförskjutningar, för att undvika rotation av fordonet vid en kollision.

Vägområde som återgår till markägare

Den mark som återgår till markägare återställs till ursprungligt utseende och täcks med avbaningsmassor liknande omgivande terräng. Förutom på sträckan mellan Lyckan och Dyvelsten istället föreslås ha en svagt välvd form. Marken planteras med vegetation som finns på platsen exempelvis tall. Åtgärden görs för att få en optisk ledning så att norrgående trafik inte ska fortsätta ut på det som tidigare var väg 62 norr om Lyckan. För södergående trafik bedöms detta inte vara nödvändigt eftersom mitträcket ger en resenärerna ledning.

Åtgärden med uppfyllning av massorna norr om Lyckan ska stämmas av geotekniskt ytterligare en gång när den är projekterad för att säkerställa stabiliteten.

Sidoanläggningar

Sidoanläggningar ska utformas så att karaktären av omgivande mark behålls. Vegetation som återfinns i omgivande landskap ska användas. Befintlig rastplats kommer att rivas eftersom den ligger utefter nybyggnadssträckan. En infoplatz är därför föreslagen söder om Dyvelsten och siktlinjer kan med fördel skapas ner mot Klarälven. För övrigt behålls så mycket av vegetationen som möjligt utmed Klarälven. Rastplatsen som Forshaga kommun är huvudman för är ett bra exempel på hur en sidoanläggning i skogsmark kan se ut.

Enskilda vägar

Ur upplevelse- och gestaltningssynpunkt blir dessa vägar trevligare att färdas på om de placeras med distans till väg 62. Placeringen bör i största mån anpassas till det befintliga landskapet och anpassas så att det blir så lite intrång som möjligt i landskapet. För att få en bättre inpassning av vägarna föreslås att slänterna och marken däremellan terrängmodelleras med mjuka anslutningar till befintlig mark. Förslag på läge lämnas i denna vägplan inför dialog med berörda fastighetsägare. Slutligt läge fastställs av Lantmäteriet i en Lantmäteriförrättning.

Utrustning

Utrustningen ska ha ett gemensamt uttryck enhetligt formspråk. Skyltningen placeras så att utblickar inte döljs. Räckestyp och val ska samordnas med omkringliggande sträckor, både söder och norr om. Sidoräckenas utseende ska ses över och ges ett mer likriktat utseende än idag då både vajerräcke och räcke av w-profiltyp används.

5.3. Skyddsåtgärder och försiktighetsmått som redovisas på plankarta och fastställs

I avsnittet nedan anges även skyddsåtgärder under byggskedet. Skyddsåtgärder för byggskedet fastställs dock inte.

5.3.1. Landskapsbild

Samtliga ytterslänter ska täckas med avbaningsmassor liknande omgivande terrängtäcke så att vägen smälter in så mycket som möjligt i omgivande mark. Innerslänter bekläs med genomsläpplig sandjord som besås med torktåligt gräs, t ex svingelarter.

5.3.2. Buller

Bullerskyddsåtgärder föreslås längs vägsträckan för att inte överskrida riktvärden för trafikbuller avseende boendemiljöer vid väsentlig ombyggnad av trafikinfrastruktur (se förslag på åtgärder för enskilda fastigheter i bilaga PM buller).

Samhällsekonomiska beräkningar har genomförts för att se om åtgärder är samhällsekonomiskt rimliga att genomföra. Hänsyn har även tagits till vad som är tekniskt möjligt att genomföra. Intrång på tomtmark och påverkan på landskapsbild har även värderats vid förslag på åtgärder.

För att dämpa ljudnivån från vägtrafiken i Lyckan föreslås bullerskärm (2 m hög över marknivå) för två bostadshus på den västra sidan om vägen mellan km 1/370-1/470. I Dyvelsten föreslås en bullerskärm (2 m hög över marknivå) på den västra sidan om vägen mellan km 3/620 - 3/965 där skärmen sedan ansluter till befintlig skärm. Skärmen har ett uppehåll mellan km 3/850 - 3/920 för att undvika påverkan på befintlig allé då utrymmet mellan väg och allé är begränsat.

För övriga bostäder längs med sträckan visar de samhällsekonomiska beräkningarna att det inte är samhällsekonomiskt rimligt att uppföra en bullerskärm. Skärm är inte samhällsekonomiskt rimligt för ett friliggande bostadshus, för bostäder som endast överskrider riktvärdet med några decibel eller där terrängen sluttar från vägen vilket innebär att skärmen behöver vara mycket hög för att ge någon dämpningseffekt. Vid vissa bostadshus föreslås därför istället fasadåtgärder med eller utan lokalskärm vid eventuell uteplats alternativt enbart lokalskärm vid eventuell uteplats. Med föreslagna åtgärder kommer riktvärden inomhus och vid uteplats att klaras.

5.3.3. Naturmiljö

För att underlätta för fåltskiktet att återetablera sig på nyanlagda vägslänter ska slänterna täckas med avbaningsmassor liknande omgivande terrängtäcke (se även 5.3.1).

Som skadeförebyggande åtgärd för fågelfaunan på hygget mellan Lyckan och Dyvelsten får eventuella högstubbar inom område för tillfälligt nyttjande ej avverkas.

Under byggskedet får inget intrång, i form av upplagsplats för massor, ske öster om befintlig vägsträckning för att säkra slänten och älven.

Områden med lummerpopulationer som riskerar att hamna inom område för tillfälligt nyttjande längs vägområdesgränsen mellan Lyckan och Dyvelsten ska skyddsstänglas under byggtiden och inte användas för tillfälligt nyttjande.

Höger ytterslänt mellan 0/750 och 0/900 längs befintlig väg ska lämnas orörd vid ombyggnad av befintlig väg till GC-väg. Mattlumner förekommer i ytterslänten längs denna sträcka.

Allén vid Dyvelsten (vid ca 3/850), som är skyddad enligt det generella biotopskyddet, ska skyddsstänglas under byggtiden.

För att minska konsekvenserna av vägens och viltstängslets barriäreffekt planeras för tre faunapassager för småvilt i form av torrtrummor, en på sträckan Norra Sanna-Lyckan (vid 0/410) och två på sträckan Lyckan-Dyvelsten. Detta då trummorna bör anläggas med 500-600 meters mellanrum. Det är vid dessa sektioner möjligt att använda trummor med dimensionen 800 mm (minimum 600 enligt VGU). För att få bästa nyttoeffekt av torrtrummorna föreslås finmaskigt viltstängsel som grävs ned i marken (faunastängsel) längs de två nysträckorna. Faunastängslet ska ansluta på ett bra sätt till trummornas mynning.

5.3.4. Kulturmiljö

För att undvika oavsiktlig skada på den fornlämningsklassade banvallen (Stora Kil 53:12 och 53:13), där den är synlig i terrängen väster om väg 62, ska skyddsstängsel sättas upp på en ca 30 m lång sträcka intill område för tillfälligt nyttjande närmast fastigheten Öjenäs 1:138.

Den resta stenen (kulturlämning Forshaga 5:1) nära flottningsmuseet och den resta stenen (kulturlämning Forshaga 13:1) nära ny väg och vägport i Lyckan ska skyddsstänglas under byggtiden för att undvika oavsiktlig skada.

6. Effekter och konsekvenser av projektet

6.1. Trafik och användargrupper

Byggandet av mötesfri landsväg bedöms i princip inte påverka trafikmängden på väg 62. Den planerade gång- och cykelvägen bedöms dock medföra en ökning av gång- och cykeltrafiken längs sträckan.

Framkomligheten på väg 62 ökar markant i och med att vägsträckan i huvudsak anläggs som en 2+1 väg med en högre hastighetsstandard. Framkomligheten och tillgängligheten ökar även betydligt för gång- och cykeltrafiken mellan Norra Sanna och norra Lyckan när en separat gång- och cykelväg anläggs. Den nya gång- och cykelvägen kommer att byggas ihop med den grusade gång- och cykelväg som går mellan norra Lyckan och Dyvelsten.

Trafiksäkerheten för fordonstrafiken ökar i och med att mötesolyckor och vissa typer av singelolyckor undviks på en mötesseparerad landsväg med mitträcke. Alla väganlutningar till väg 62 kommer göras mer trafiksäkra.

Fordonstrafik till och från Lyckan kommer att begränsas till en punkt där det enbart är tillåtet att svänga höger från väg 62 och höger ut på väg 62. För att komma till andra sidan av väg 62 byggs en ny vägport. Trafiksäkerheten förbättras markant i och med att de svängande korsande rörelserna försvinner helt. För de fastigheter som i och med detta får en sträcka att köra till anslutningen till väg 62 medför ombyggnaden en förlängd körsträcka när de ska "åt andra hållet". Väg förlängningen varierar beroende på hur långt från den nya anslutningen till väg 62 bostaden ligger.

I korsningen vid Dyvelsten kommer trafiksäkerheten och framkomligheten förbättras. Det tillkommande separata körfältet för vänstersvängande fordon från väg 62 till väg 714 minskar risken för att retarderande fordon blir påkörda bakifrån samtidigt som den norrgående genomgående trafiken inte hindras av retarderande/väntande fordon. Det tillkommande accelerationsfältet för fordon från väg 714 till väg 62 norrut minskar risken för påkörning bakifrån.

Byggandet av en separat gång- och cykelväg mellan Norra Sanna och norra Lyckan innebär att risken för farliga situationer eller påkörning av oskyddade trafikanter på vägbanan minskar. Trafiksäkerheten för oskyddade trafikanter kommer att förbättras väsentligt när gående och cyklister får en separat väg, till skillnad från idag då de är hänvisade till samma yta som används av motorfordon. Vid Lyckan, där det finns boende på båda sidor om väg 62, kommer en planskild gång- och cykelpassage att skapas genom anläggande av en ny vägport. Den planerade gång- och cykelvägen genom Lyckan, längs östra sidan av väg 62, kommer även kunna fungera som anslutning för de boende på östra sidan.

6.2. Lokalsamhälle och regional utveckling

Den planerade vägbyggnaden möjliggör mål och utvecklingsplaner i Forshaga kommuns översiktsplan.

6.3. Miljö och hälsa

6.3.1. Landskapet, inklusive visuella upplevelser

En av de största påverkningarna på landskapsbilden som vi vet något om är den när landskapet omdanades efter senaste istiden. Aktuellt område ombildades mellan äldre bronsåldern och fram till bronsålderns slut. Omdaning av Klarälven fortsätter även idag och framöver. Trafikverket har därför valt att inom aktuell sträcka föreslå en nysträckning förbi de delar som är mest utsatta för erosion på sträckan. Detta har gjort att ny mark kommer att påverkas. Nysträckningarna byggs i skogsmark, vägen är plan och påverkan på landskapsbilden bedöms endast påverkas lokalt. Markanvändningen bedöms kunna fortgå som tidigare. De öppna landskapsrummen vid Lyckan och Dyvelsten är idag välkomna avbrott för trafikanten. Även närheten till Klarälven ger vackra vyer även om ingen ordentlig utblick över vattnet finns. Avbrotten genom Lyckan och Dyvelsten kommer fortsatt att skapa variation för trafikanterna men däremot kommer närheten till Klarälven inte kunna skönjas där nysträckningarna föreslås.

Genom Lyckan kommer en ny vägport under väg 62 att byggas för att skapa en planskild gång- och cykelpassage. Denna vägport kommer att påverka landskapsbilden lokalt i Lyckan. För att denna miljö inte ska upplevas för otrygg bör sidoområden utformas med hjälp av stödmurar och utformas så att den anpassas väl till platsen. Vid passagen av Lyckan i söder kommer det inte kunna undvikas att gång- och cykelvägen blir en mycket trång passage med körytor. Sträckan är dock inte särskilt lång varför detta kan accepteras.

Vid Dyvelsten påverkas landskapsbilden till största del genom breddning av vägen och kommer att öppna upp vägrummet. Norr om vägskalet med väg 714 kommer även ett bullerskyddsplank att begränsa vägrummet. Åtgärderna kommer att påverka landskapsbilden lokalt för boende.

För trafikanten utmed aktuell sträcka kommer vägen att få ett annat utseende och bli mer storskalig att köra på med ett öppnare vägrum. Vägen kommer fortsatt att ha samma omgivande mark som innan och utsikten över Klarälven som finns idag vid Dyvelsten kommer att behållas.

6.3.2. Boende och hälsa

Buller

Den prognostiserade trafikökningen för år 2036 på väg 62 samt den tilltänkta hastighetsökningen till 100 km/h, undantaget sträckan genom Dyvelsten, innebär att ljudnivån ökar nära vägen. I och med detta projekt, att på aktuell sträcka göra väg 62 mötesfri, kommer riktvärden för väsentlig ombyggnad vara gällande, vilka är strängare än för befintlig miljö. Bullerskyddsåtgärder kommer därmed att utredas för boendemiljöer för att klara de strängare riktvärdena. Följande riktvärden för trafikbuller avseende boendemiljöer bör normalt inte överskridas vid väsentlig ombyggnad av trafikinfrastruktur:

- 30 dBA ekvivalentnivå inomhus
- 45 dBA maximalnivå inomhus nattetid
- 55 dBA ekvivalentnivå utomhus (vid fasad)
- 70 dBA maximalnivå vid uteplats i anslutning till bostad

Breddning av vägen genom Lyckan och Dyvelsten medför att trafiken hamnar något närmare vissa bostäder i jämförelse med nollalternativet. Hastigheten genom Lyckan

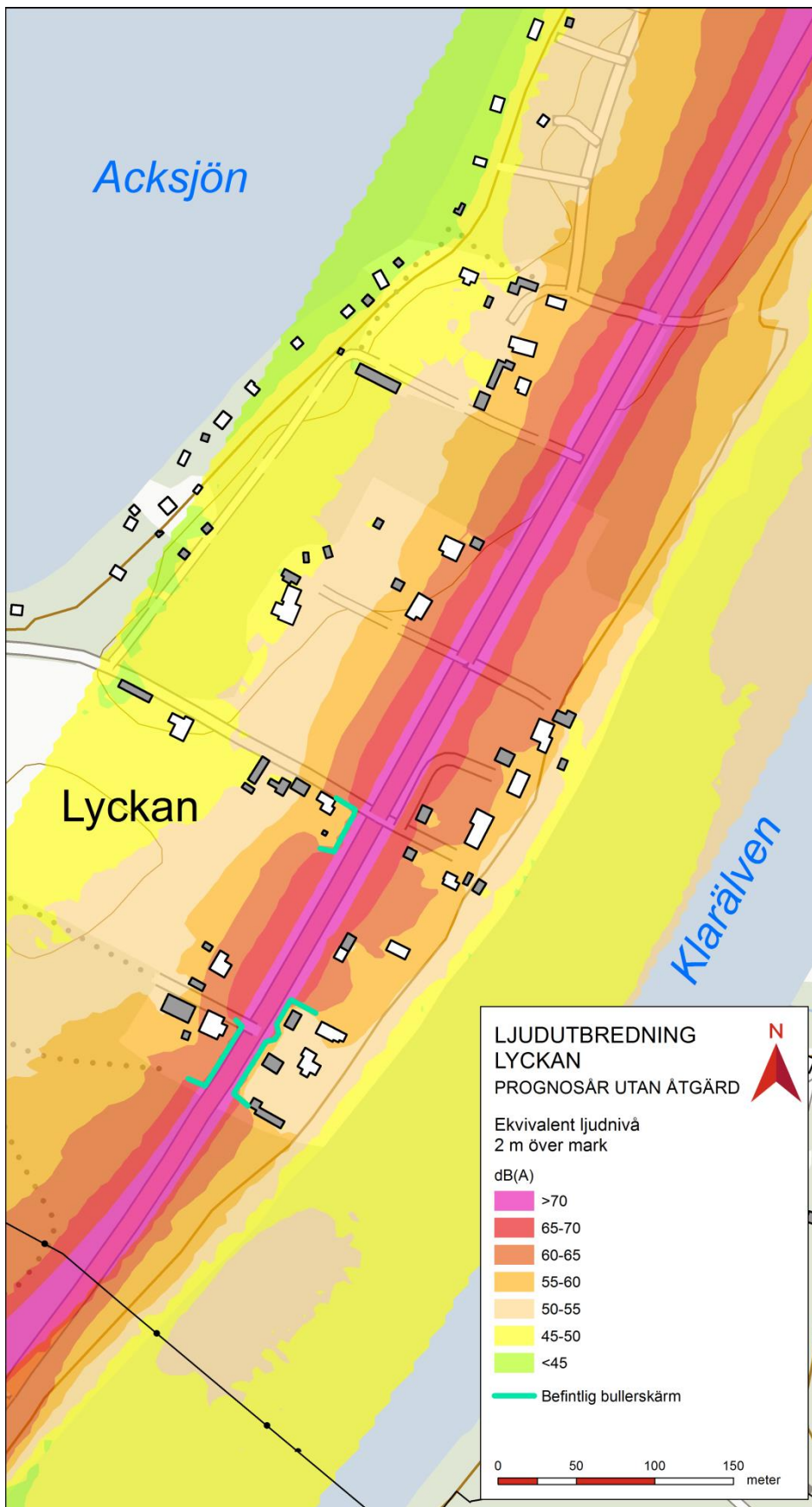
kommer även att höjas med 10 km/h (till 100 km/h) i jämförelse med nollalternativet vilket ger en ökad ljudnivå. Däremot kommer hastigheten att sänkas med 10 km/h (till 80 km/h) genom Dyvelsten vilket ger en minskad ljudnivå.

Utbyggnaden av vägen medför att flertalet av de fastigheter i Lyckan och Dyvelsten som ligger i närheten av vägen kommer att överskrida något av de gällande riktvärdena. Det är främst den ekvivalenta ljudnivån som överskrider riktvärde. Bostadshusen som ligger närmast vägen exponeras för en ekvivalent ljudnivå över 60 dBA i markplan. I Figur 20 och Figur 21 redovisas den ekvivalenta ljudnivån i Lyckan respektive Dyvelsten för prognosåret utan föreslagna åtgärder.

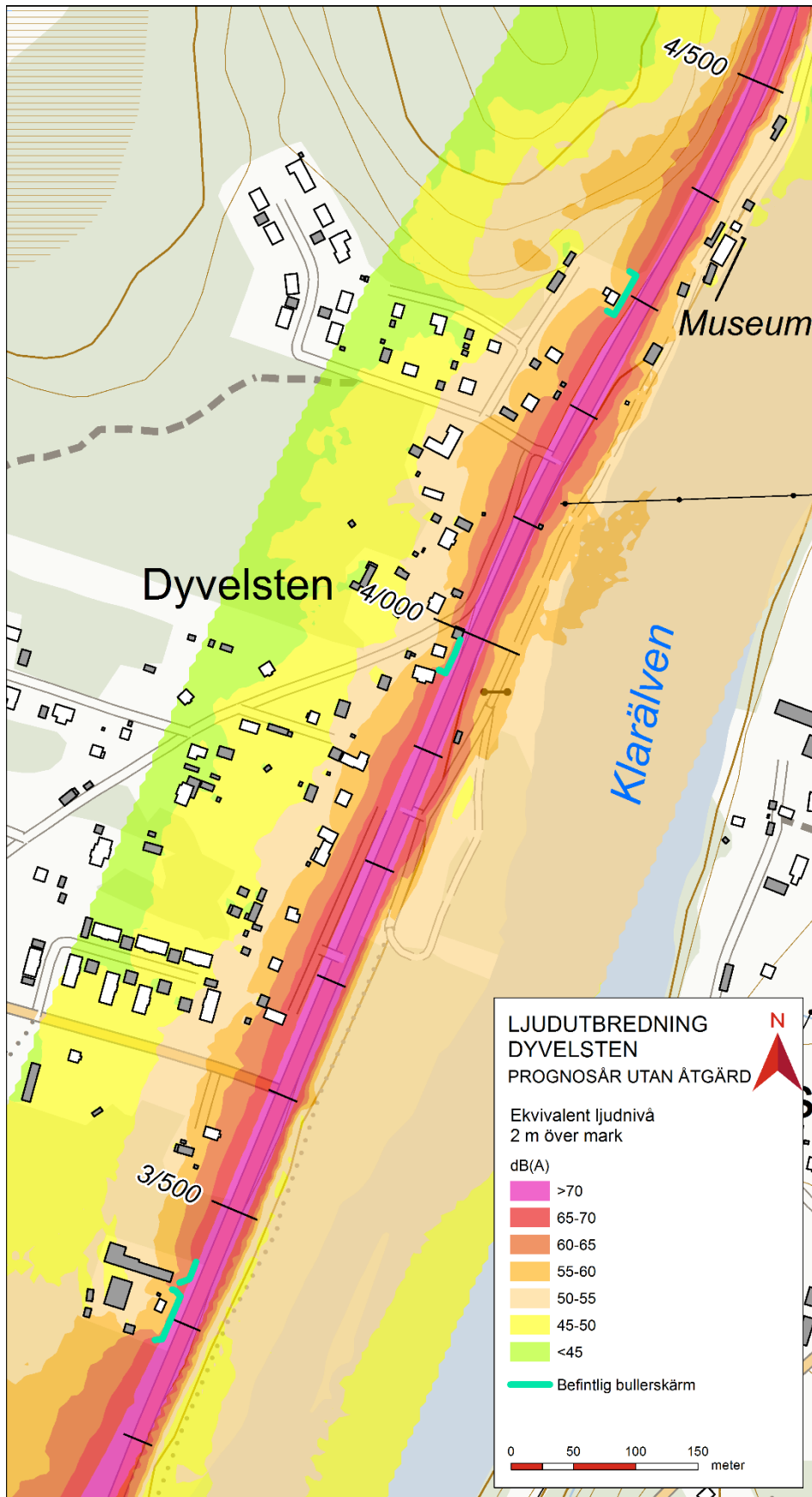
Bullerskyddsåtgärder längs med vägen har utretts för att om möjligt klara gällande riktvärden. Bullerskärmar föreslås på två ställen (se även avsnitt 5.3). Vid Lyckan föreslås bullerskärm (2 m hög över marknivå) för två bostadshus på den västra sidan om vägen mellan km 1/370-1/470. Bullerskärmen ger en bra dämpningseffekt i markplan (upp till 7 dBA) men inte tillräckligt för att nå riktvärdet 55 dBA utomhus vid fasad i markplan. I Dyvelsten föreslås en bullerskärm (2 m hög över marknivå) på den västra sidan om vägen mellan km 3/620 - 3/965 där skärmen sedan ansluter till befintlig skärm. Skärmen har ett uppehåll mellan km 3/850 - 3/920 för att undvika påverkan på befintlig allé då utrymmet mellan väg och allé är begränsat. Bullerskärmen ger en bra dämpningseffekt i markplan (upp till 9 dBA) men inte tillräckligt för att två av bostadshusen närmast vägen ska nå riktvärdet 55 dBA utomhus vid fasad i markplan.

Beräkningsresultatet med föreslagna bullerskärmar visar att bostadshusen som ligger närmast vägen i Lyckan (14 hus) och i Dyvelsten (9 hus) exponeras i markplan för ljudnivå över riktvärdet 55 dBA ekvivalent ljudnivå (dygnsmedelvärde) vid fasad. Den maximala ljudnivån överskrider riktvärdet 70 dBA vid uteplats vid 5 bostadshus i Lyckan och 4 bostadshus i Dyvelsten. I Figur 22 och Figur 23 redovisas den ekvivalenta ljudnivån i Lyckan respektive Dyvelsten för prognosåret med föreslagna åtgärder.

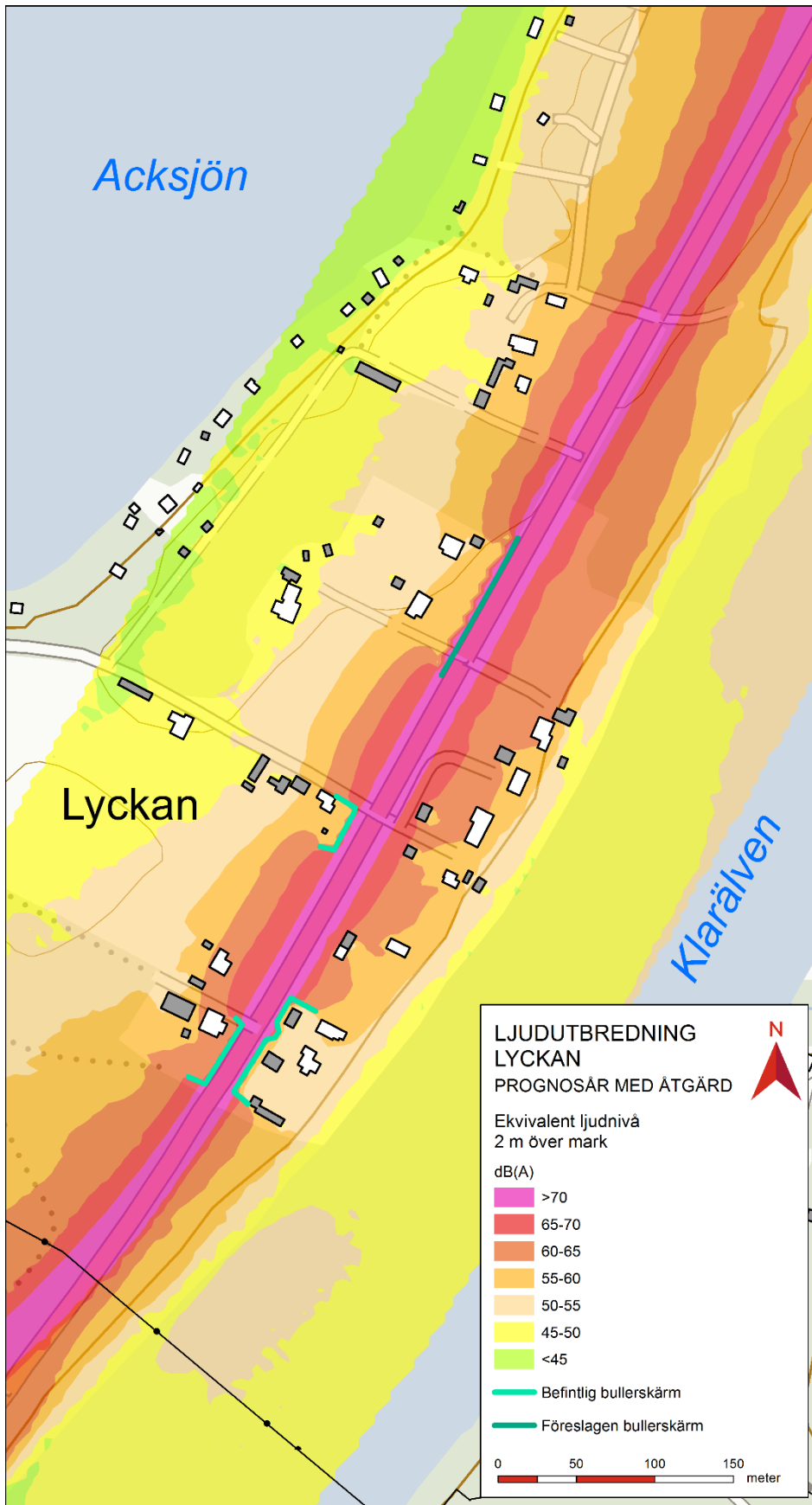
Vid resterande bostadshus där skärm inte föreslås bör en inventering av befintliga uteplatser och fasader utföras i ett kommande skede för att se vilka åtgärder som bör erbjudas för att klara gällande riktvärden. Detta är även aktuellt för bostadshus där befintlig eller föreslagen skärm finns men något riktvärde inte innehålls. Med föreslagna åtgärder, i form av fasadåtgärder med eller utan lokalskärm vid eventuell uteplats alternativt enbart lokalskärm vid eventuell uteplats, kommer riktvärden inomhus och vid uteplats att klaras. Riktvärdet ekvivalent ljudnivå vid fasad kommer dock inte att klaras för samtliga fastigheter. För mer information hänvisas till PM Buller i bilaga 2. De föreslagna åtgärderna kommer att presenteras och diskuteras med berörda fastighetsägare vid enskilda sakägarmöten.



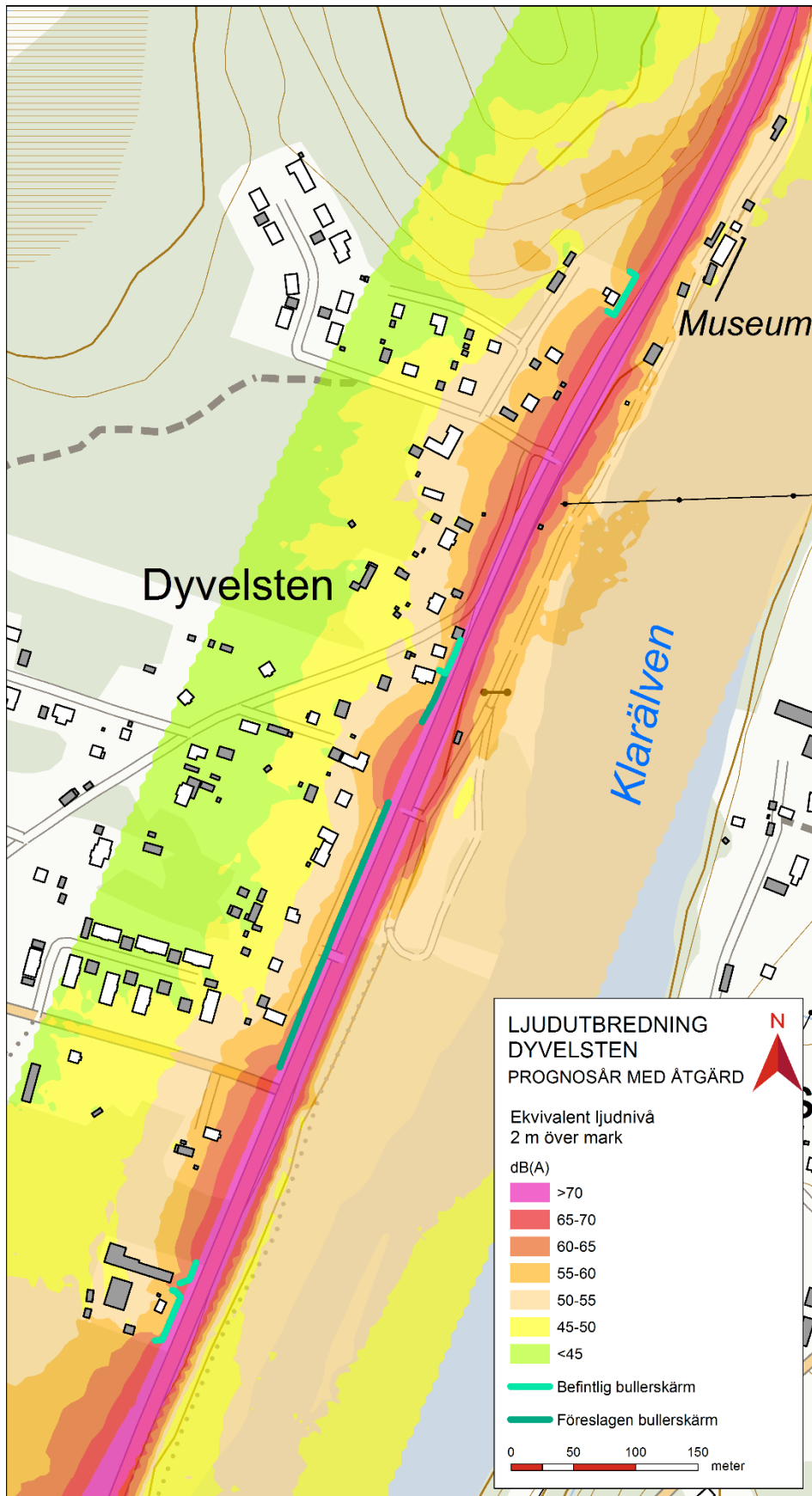
Figur 20. Ljudutbredning ekvivalent ljudnivå i Lyckan för prognosåret utan föreslagen bullerskyddsåtgärd.



Figur 21. Ljudutbredning ekvivalent ljudnivå i Dyvelsten för prognosåret utan föreslagen bullerskyddsåtgärd.



Figur 22. Ljudutbredning ekvivalent ljudnivå i Lyckan för prognosåret med föreslagen bullerskyddsåtgärd.



Figur 23. Ljudutbredning ekvivalent ljudnivå i Dyvelsten för prognosåret med föreslagen bullerskyddsåtgärd.

Barriäreffekt

Barriäreffekten för de boende i Lyckan minskas påtagligt i och med att det blir en planskild GC-korsning som möjliggör en säker och lättframkomlig passage för såväl vuxna som barn som ska ta sig till och från grannar och bussen. GC-passagen innebär att det kan bli en förlängd väg för gående och cyklister, men fördelen med en planskild passagemöjlighet bedöms klart överväga den nackdelen. De boende närmast intill väg 62 som har brevlådor på andra sidan vägen behöver dock få brevlådan flyttad till rätt sida vägen.

Barriäreffekten för de boende i Dyvelsten minskas genom att det anläggs två gång- och cykelpassager i plan med mittrefug. Dessa korsningar skapar trafiksäkrare passagemöjligheter, då ett körfält i taget kan passeras, jämfört med i dagsläget.

6.3.3. Kulturmiljö

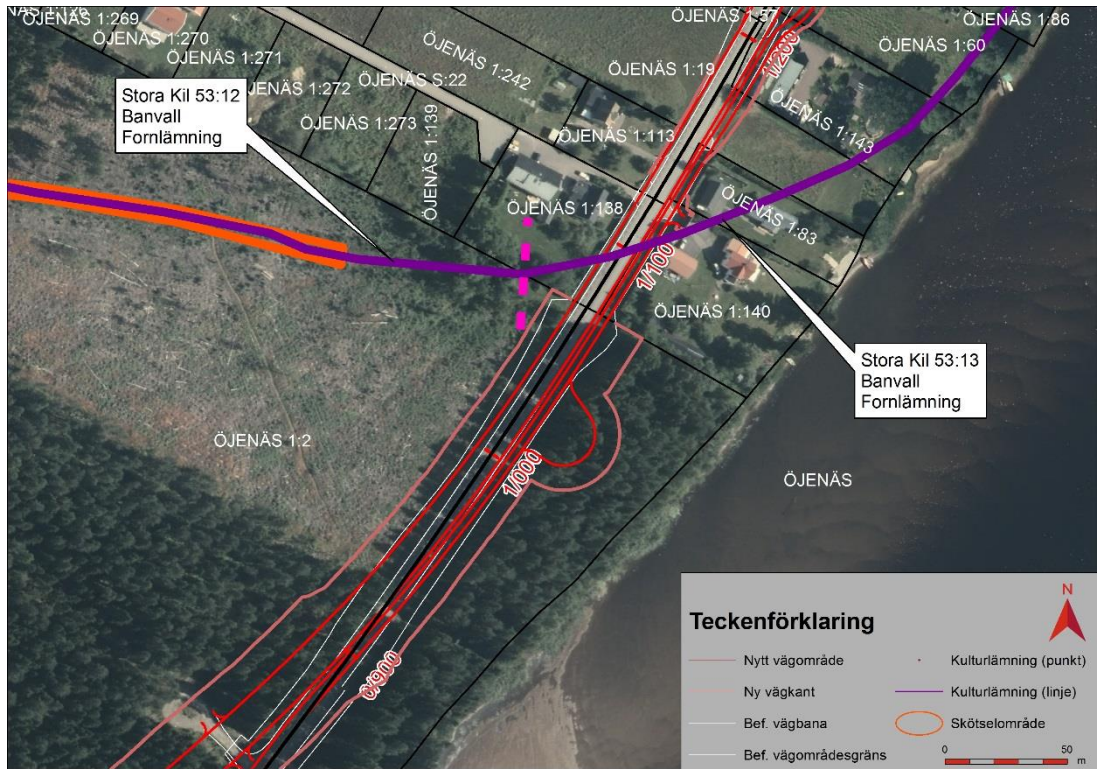
Kolningsanläggningen vid Norra Sanna ligger ca 40 m från vägen och kommer därmed inte att påverkas. Kulturlämningarna nära Klarälven vid Lyckan ligger också på så stort avstånd från vägen att de inte heller kommer att påverkas. Den gamla banvallen (fornlämning Stora Kil 53:12 och 53:13) är redan starkt påverkad där den korsar väg 62 och är inte synbar i vägen närområde, vilket den däremot är ca 30 m väster om vägen. Den del av banvallen som benämns Stora Kil 53:13 är den del av banvallen som idag går över villatomter och åkermark och som inte längre finns kvar som synlig banvall.

Banvallens kulturvärde bedöms inte påverkas då vägombyggnaden inte påverkar den synliga delen av banvallen, vilket är den del av Stora Kil 53:12 som har ett skötselområde (se Figur 24). För att undvika oavsiktlig skada på banvallen föreslås skyddsstängsel på en ca 30 m lång sträcka intill föreslaget område för tillfälligt nyttjande närmast fastigheten Öjenäs 1:138. En ansökan om tillstånd enligt Kulturmiljölagen har skickats in till länsstyrelsen.

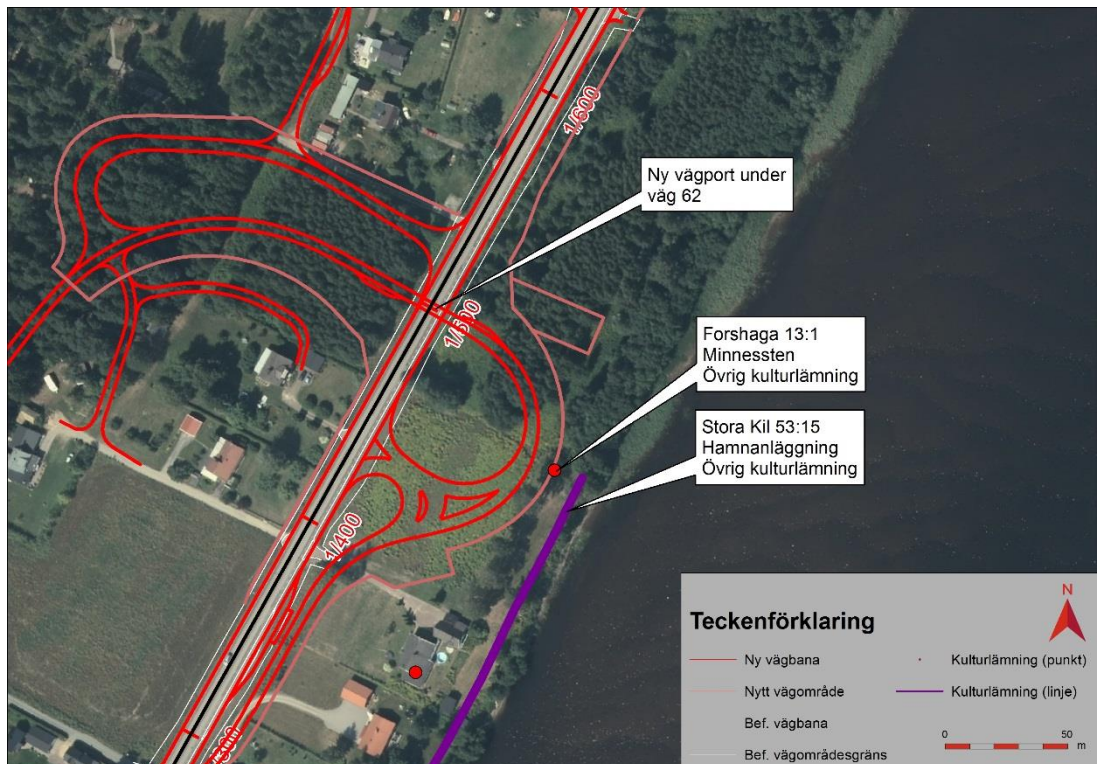
Minnesstenen (Forhaga 13:1) hamnar precis på ny vägområdesgräns vid Lyckan där ny vägport planeras. Påverkan på stenen bedöms kunna undvikas. Lämningen behöver skyddsstängslas under byggtiden för att undvika oavsiktlig skada.

Vägsträckan förbi den resta stenen (Forshaga 5:1) vid Dyvelsten kommer att breddas på vägens västra sida. Den resta stenen kommer inte att påverkas. Lämningen bör dock skyddsstängslas under byggtiden för att undvika oavsiktlig skada.

Sammantaget bedöms konsekvenserna på kulturmiljön som obetydlig.



Figur 24. Planerade åtgärder intill fornlämningssklassad banvall.



Figur 25. Planerade åtgärder intill övrig kulturlämning (Forshaga 13:1).

6.3.4. Naturmiljö

Flora

I och med den nya sträckningen kommer ny skogsmark mellan Norra Sanna och Lyckan att tas i anspråk inom riksintresset för naturvård. Naturmiljön som påverkas av ny sträckning består av yngre eller mer uppvuxen, ej avverkningsmogen tallskog, blandskog och äldre granskog. Fältskiktet på sträckan Norra Sanna- Lyckan består i huvudsak av blåbär och lingon, ljung och ormbunksväxter, främst örnbräken. Förekomster av mattlumner, plattlumner och vanlig lopplummer finns inom det nya vägområdet, liksom inom vägsränorna till befintlig väg. Då lummerväxter är fridlysta enligt 9 § Artskydds-förordningen (bilaga 2) kommer dispens sökas för de bestånd som kommer att påverkas. Länsstyrelsen får i det enskilda fallet ge dispens från förbuden i 9 §, om det inte finns någon annan lämplig lösning och dispensen inte försvårar upprätthållandet av en gynnsam bevarandestatus hos artens bestånd i dess naturliga utbredningsområde. Då det är mycket angeläget att vägens trafiksäkerhet och framkomlighet förbättras genom ombyggnad. Då en sträckning ännu längre från älven inte bedöms som rimlig bedöms föreslagen väglösning som ett godtagbart alternativ.

Lummer är relativt vanlig växt i den naturtyp som berörs av vägprojektet. Av inventeringen att döma verkar lummerväxter också vara tämligen vanliga i området. Fridlysningen av lummerväxter torde framför allt ha tillkommit för att skydda växterna från insamling, medan den betydande påverkan som kalhyggesbruk utgör inte regleras. Vägförslaget bedöms därmed inte försvåra upprätthållandet av en gynnsam bevarandestatus.

Den generella bilden för flyttning av lummar är att det är svårt och att de är känsliga för hydrologiska förändringar. Möjligen påverkas även framgången av svamp-/växtinteraktioner som idag inte är helt utredda. Dessa fysiska förutsättningar gör det mycket svårt att förutse hur framgångsrik en flyttprocess skulle bli. Med tanke på detta bör andra kompensationsåtgärder beaktas eller inga åtgärder alls vid en exploatering.

Som skadeförebyggande åtgärd föreslås skyddsstängsling av de lumnerpopulationer som hamnar utanför det nya vägområdet och därmed riskerar att hamna inom området för tillfälligt nyttjande under byggskedet. Höger ytterslänt mellan 0/770 och 0/890 längs befintlig väg ska lämnas orörd vid ombyggnad av befintlig väg till GC-väg. Mattlumner förekommer i ytterslänten längs denna sträcka.

Området för nysträckningen mellan Lyckan och Dyvelsten är relativt nyligen avverkat och därmed redan ianspråktaget, varför effekten för naturmiljö inte är lika stor på den här etappen. Inga skyddade eller rödlistade arter påverkas.

För att underlätta för fältskiktet att återetablera sig på nyanlagda vägsränor ska slänorna täckas med avbaningsmassor liknande omgivande terrängtäcke.

Då bevarandestatusen för lumner inte bedöms påverkas negativt av vägförslaget bedöms konsekvenserna på naturmiljön som små.

Fågel

Den planerade flytten av väg 62 kommer att kunna ha en positiv inverkan på fågelfaunan inom området mellan älven och befintlig väg då kanteffekten med tiden kommer att försvinna och störningen från vägen flyttas längre bort. Produktionsskog av tall och gran är

en mycket vanligt förekommande biotop och fältinventeringen gav ett artfattigt resultat. En minskning av denna biotop genom byggandet av ny väg bedöms inte medföra några negativa konsekvenser för fågelfaunan. Några av de högstubbar som förekommer inom hygget söder om Dyvelsten kan dock komma att försvinna då den nya vägen anläggs och begränsa häckningsförutsättningarna för stubb- och hålhäckande arter. Som skadeförebyggande åtgärd ska så många högstubbar som möjligt sparas på hygget.

Konsekvenserna på fågelfaunan bedöms som obetydliga om så många högstubbar som möjligt sparas på hygget.

Vilt

Riksväg 62 innebär en befintlig barriär för vilt. Denna barriäreffekt förstärks i och med uppsättande av faunastängsel och ombyggnad till mötesfri landsväg med mitträcke. Vägen utgör redan idag tillsammans med Klarälven en betydande barriäreffekt.

Viltolycksstatistiken indikerar att det inte finns något tydligt och frekventerat viltstråk som korsar väg 62 på aktuell sträcka. Av de 513 viltolyckor som rapporterats inom Forshaga kommun de senaste fem åren enligt Nationella Viltolycksrådet har åtta inträffat längs sträckan Norra Sanna-Dyvelsten. Aktuell vägsträcka är därmed inte en av de mest olycksdrabbade vägsträckorna inom kommunen.

Eftersöksjägare Lars Ericsson inom Kil-Forshaga jaktvårdskrets bedömer att älgarna byter sida av älven oftare än vi tror. Vatten avskräcker dem inte, i synnerhet inte älgdjurar under brunsttiden. För rådjur däremot är älvsidesbyte mer tveksamt. Skogsområdet mellan väg 62 och Klarälven är mycket smalt och en förstärkt barriär gentemot detta område innebär inte någon förlust av en betydande livsmiljö för vilt. Väster om väg 62 finns flera sjöar och tjärn. Ombyggnaden av väg 62 kommer därmed inte förhindra viltet att ta sig till vattenområden.

Om älg kommer simmande över Klarälven kommer dessa att kunna röra sig längs med strandzonen mellan älven och väg 62, med möjlig passage vid Norra Sanna, Lyckan eller Dyvelsten. Den nya vägporten vid Lyckan kommer kunna användas även av vilt. Strandzonens areal ökar i och med att vägen flyttas i sidled, vilket ger älgen ökat område att vistas i vid denna förflyttning i nord-sydlig riktning mellan älv och väg. För att minska konsekvenserna för småvilt som hare, räv och grävling, planeras tre faunapassager att anläggas i form av torrtrummor. En torrtrumma på sträckan Norra Sanna-Lyckan och två på sträckan Lyckan-Dyvelsten. Sammantaget bedöms konsekvenserna av barriäreffekten som små.

Övrigt

Väg 62 berör idag Klarälvens strandskyddsområde. I och med att vägen planeras att flyttas längre från älven på sträckan mellan Norra Sanna och Lyckan samt mellan Lyckan och Dyvelsten bedöms strandskyddsvärdet att förbättras. Vägbanan flyttas utanför strandskyddsområdet alternativt till yttre kanten av strandskyddsområdet.

De två alléer vid Dyvelsten som är skyddade enligt det generella biotopskyddet, kommer inte påverkas. Vid lindallén vid 3/850 har ett uppehåll i föreslaget bullerskyddsplank lagts in för att värna allén. Det har inte bedömts som möjligt att få plats med bullerskyddsplank mellan vägbanan och allé. Som försiktighetsåtgärd ska allén skyddsstänglas under byggskedet. Den andra allén (vid ca 4/200) står längre från vägen, inne på tomtmark, och bedöms inte behöva skyddsstänglas.

6.3.5. Vattenmiljö

Nysträckningen innebär att ingen påverkan på Klarälvens strandkant behöver ske i samband med ombyggnaden. Strandmiljön längs Klarälven med trädbeklädda naturliga rasbranter bevaras. Under byggskedet får inget intrång, i form av upplagsplats eller uppställningsplats, ske öster om befintlig vägsträckning som skadeförebyggande åtgärd för att säkra slänten och älven.

Inga sjöar, vattendrag, avvattningsföretag eller andra vattenmiljöer bedöms påverkas negativt av planförslaget. Med det nya vägförslaget påverkas inte Klarälvens vattenkvalitet negativt.

Risken för olycka med farligt gods, och därmed påverkan på närliggande vattendrag, minskar med en modern vägutformning. Med uppsättning av mitträcke motverkas risken för olyckor eftersom risken minskar för frontalkrock mellan mötande trafik.

Inga negativa konsekvenser bedöms uppstå på vattenmiljön.

6.3.6. Rekreation och friluftsliv

Hynleden som går runt sjön Södra Hyn kommer att skäras av i och med att den ombyggda vägen med mitträcke omöjliggör passage av vägen vid ledens nuvarande korsningspunkt av väg 62. För att leden även fortsättningsvis ska kunna fungera som en ringled behöver leden ledas om så att en säker och möjlig korsning av väg 62 åstadkommes. Det finns idag en stig som fortsätter längs med Klarälven fram till bebyggelsen i Lyckan, vilken skulle kunna bli en del av leden. Vid Lyckan kommer den nya gång- och cykelvägen längs med 62:an och den nya vägporten under vägen att kunna nyttjas för en säker passage av vägen och för anslutning till den del av Hynleden som går på västra sidan av väg 62. Vandringsleden blir något längre om den går igenom Lyckan, men den får en ökad säkerhet och tillgänglighet. I och med att en trafiksäker korsning anordnas för Hynleden bedöms vägombyggnaden medföra positiva konsekvenser för leden.

Mellan Norra Sanna och Lyckan flyttas vägen längre ifrån Hynleden vilket innebär att leden blir mindre bullerstörd. Mellan Lyckan och Dyvelsten däremot flyttas vägen närmare leden vid Abborrtjärn, vilket innebär att den blir mer bullerstörd. Fler människor antas nyttja spåren runt Abborrtjärn då de fungerar mer som ett spårssystem.

Naturvårdsverket anser att man bör eftersträva följande värden för rekreations- och friluftsområden:

- 55 dBA ekvivalent ljudnivå för rekreationsområden i tätort

- 40 dBA ekvivalent ljudnivå i friluftsområden där ljudnivån utgör en särskild kvalitet

Området Abborrtjärn kommer även fortsättningsvis vara exponerat för vägtrafikbuller men den ekvivalenta ljudnivån underskrider 55 dBA i området närmast sjön. Friluftsområdet bedöms inte vara ett område där låga ljudnivåer utgör en särskild kvalitet.

Den nya GC-vägen mellan Norra Sanna och Lyckan bedöms medföra ett ökat antal cyklister mellan samhällena då ett separerat, och därmed trafiksäkert, cykelstråk skapas. Den nya GC-vägen ska bindas ihop med den grusade vägen mellan Lyckan och Dyvelsten och skapar därmed förbättrade möjligheter för oskyddade trafikanter att ta sig mellan Dyvelsten och Lyckan.

Sammantaget bedöms konsekvenserna på rekreation och friluftsliv som positiva.

6.3.7. Naturresurser, inklusive vatten

För grundvattenförekomsten finns uppsatta miljökvalitetsnormer som bland annat omfattar kloridhalt. Årsmedelhalten av klorid på 63 mg/l för perioden 2008-2012 understiger riktvärdet för klorid på 100 mg/l, men överstiger SGU:s ”utgångspunkt för att vända trend” på 50 mg/l. Vid denna nivå ska myndigheter och kommuner vidta de åtgärder som anges i vattenmyndighetens åtgärdsprogram för att vända betydande och ihållande uppåtgående trender i koncentrationen av förorenande ämnen. Trafikverket har under senaste decenniet tydligt ändrat sin strategi för halkbekämpning, med en successivt minskad användning av vägsalt. Detta kommer återspeglas även i grundvattenkvalitén, med en viss tidsfördröjning. Inga negativa konsekvenser på grundvattenförekomsten bedöms uppstå, men Trafikverket avser att bekräfta trenden med hjälp av ett kontrollprogram för grundvatten.

Risken för olycka med farligt gods, och därmed påverkan på grundvattenförekomsten, minskar med en modern vägutformning. Med uppsättning av mitträcke motverkas risken för olyckor eftersom risken minskar för frontalkrock mellan mötande trafik.

Skogsbruket påverkas negativt på så vis att den brukade skogsarealen minskar i och med den föreslagna ombyggnaden på sträckorna söder och norr om Lyckan. Sammanlagt ca 9,7 ha skogsmark kommer att tas i anspråk för den ombyggda vägen, räknat utifrån det nya vägområdet. Norr om Lyckan kommer befintlig vägbanan att tas bort, medan väg 62 söder om Lyckan delvis blir kvar som gång- och cykelväg. Den del av vägbanan som ligger närmast Klarälven tas bort. Gång- och cykelvägen får en bredd på ca 3,5 m. Befintliga tillfarter till skogsmarker kommer fortsatt att vara tillgängliga även om de huvudsakligen byggs om till höger-höger anslutningar. Konsekvenserna på skogsbruket bedöms som små, då arealen skogsmark som påverkas är liten i förhållande till den totala arealen skogsmark i kommunen.

Om det kvarstående skogsområdet mellan ny vägsträckning och gång- och cykelvägen söder om Lyckan blir för litet för att bruka effektivt innebär vägbyggnaden i ny sträckning en förlust på ca 4 ha brukbar skog.

En förhållandevis liten mängd massor kommer krävas för den nya vägen då området är platt.

Vid projekteringen har massbalans eftersträvat. De massor som uppfyller kraven på material i olika delar av anläggningen återanvänds i projektet. Målet är att minimera överskott/underskott av massor, vilket innebär en bra resurshållning och en god ekonomi.

Schakter för utskiftning i befintlig väg och för slänter är beräknat till 51 000 m³ inkl. återställningsschakter av befintlig väg. Av dessa massor beräknas ca 37 000 m³, kunna återanvändas på slänter samt för att skapa en markförhöjning på befintlig vägsträckning

strax norr om Lyckan (mellan ungefärlig sektion km 1\900 – 2\000) som ger en naturlig visuell ledning in mot ny vägsträckning. Det beräknade överskottet av massor blir ca 14 000 m³. Massorna planeras att användas för andra anläggningsändamål. Målsättningen är att i första hand finna ett lämpligt användningsändamål i dialog med Forshaga kommun.

I samband med byggnation av vägen kommer ca 72 000 m³, friktionsmaterial tillföras utifrån. Vägens överbyggnad kräver material av hög kvalitet och för dessa arbeten behövs bergkross. I projektet finns berg att tillgå men inte tillräcklig mängd. Denna återstående volym kommer att tas från täkter. Konsekvenserna av denna masshantering bedöms som små.

6.3.8. Miljöföroreningar

Vid Öjenäs 1:53 finns ett potentiellt förorenat område. Markarbeten kommer enbart att utföras i vägslänten utanför fastighetens plank. Då riskklassningen är den lägsta har risken för att påträffa förorenade massor bedömts som mycket liten. Särskild uppmärksamhet bör dock vidtas vid arbete intill fastigheten. Om avvikande massor påträffas (avvikande lukt- eller synintryck, ex oljelukt eller svarta skikt alternativt blåaktiga massor som är tecken på cyanid) ska arbetet avbrytas och tillsynsmyndigheten (kommunen) kontaktas.

Då det är ett potentiellt förorenat område bör massor från detta område endast återanvändas inom samma område som de tas upp. Det är alltid en fördel om massor kan återanvändas på samma del av vägsträckan som de kommer ifrån, då spridning av eventuella föroreningar på detta sätt minskar.

Då inga övriga potentiella förorenade område har lokaliserats längst med sträckan samt att trafikmängden är mellan 2 000-10 000 ÅDT (årsmedeldygnstrafik) bör dock schaktade massor kunna återvändas inom projektet (enligt VV publ 2007:101). Om överskottsmassor uppkommer, som ej kan användas inom projektet, så föreslås att dessa läggs upp på anvisat område för vidare provtagning.

Det finns en risk för att påträffa tjärhaltiga massor (sk. tjärasfalt) vid vägarbete. Om vägen har belagts före 1973 finns det en risk att tjära förekommer i de undre lagren. Enligt vägens beläggningshistorik är det äldsta lagret från 1982 (Trafikverkets system PMSV3). Det bör därför inte vara tjära i asfalten.

Inga negativa konsekvenser bedöms uppstå till följd av förorenad mark.

6.4. Påverkan under byggnadstiden

Väg 62 kommer att vara öppen för allmän trafik under byggtiden, som beräknas till cirka två år. Det gäller även enskilda vägar. Anslutningar till fastigheter och dess funktion ska under byggtiden bibehållas.

Trafikanter och boende utmed sträckan kommer att bli påverkade av störningar under tiden då vägen byggs om. Friluftsliv och möjligheterna till rekreation kommer sannolikt att påverkas i samband med byggnation. Då entreprenadarbetena är av övergående karaktär bedöms konsekvenserna under denna tid bli måttliga. Där vägen passerar bostadshus bedöms konsekvenserna bli små under perioden av byggnation.

Viss förlängd resväg/restid i samband med vägens ombyggnad kommer sannolikt att behövas.

Under byggnadstiden kommer det att behövas tillfälliga upplagsytor och uppställningsytor. Som tillfälligt upplagsområde föreslås ett område på vägens västra sida mellan Lyckan och Dyvelsten där skogen är relativt nyligen avverkad och/eller det nyligen avverkade skiftet väster om vägen strax söder om Lyckan. För tillfällig uppställningsyta av arbetsbodar, som behöver vatten och el, föreslås den nuvarande informationsplatsen eller möjligen en yta intill flottningsmuseet.

7. Överensstämmelse med miljöbalkens allmänna hänsynsregler, miljö kvalitetsnormer och bestämmelser om hushållning med mark och vattenområden

7.1. Miljöbalkens allmänna hänsynsregler

Projektets överensstämmelse med hänsynsreglerna i 2 kap miljöbalken redovisas i Tabell 1.

Tabell 1. Miljöbalkens hänsynsregler samt projektets uppfyllelse av reglerna.

HÄNSYNSREGLERNA	UPPFYLLELSE AV HÄNSYNSREGLERNA
1 § Bevisbörderegeln Den som bedriver en verksamhet eller har för avsikt att bedriva en verksamhet eller vidta en åtgärd, ska kunna visa att verksamheten kan bedrivas eller själva åtgärden vidtas på ett miljömässigt godtagbart sätt i förhållande till hänsynsreglerna.	I miljöbeskrivningen och tillhörande utredningar har de allmänna hänsynsreglerna beaktas.
2 § Kunskapskravet Alla som bedriver eller avser att bedriva en verksamhet eller vidta en åtgärd, skall skaffa sig den kunskap som behövs med hänsyn till verksamhetens eller åtgärdens art och omfattning för att skydda människors hälsa och miljön mot skada eller olägenhet.	Miljökonsekvenserna av planerad vägombyggnad klargörs i denna planbeskrivning. Kunskap har inhämtats under hela projektets gång genom utredningar, samråd och projektering. I arbetet har erforderlig expertis anlåtts.
3 § Försiktighetsprincipen Regeln innebär att redan risken för skador och olägenheter medför en skyldighet att vidta åtgärder som behövs för att negativa effekter på hälsa och miljö ska förebyggas, hindras eller motverkas. Principen om bästa möjliga teknik innebär att man för yrkesmässig verksamhet ska använda sig av bästa möjliga teknik för att förebygga skador och olägenheter. Tekniken måste, ur teknisk och ekonomisk synpunkt, vara industriellt möjligt att använda inom branschen i fråga.	Den föreslagna väglösningen har valts med hänsyn till trafiksäkerhet, samhällsekonomi och miljöhänsyn. I planbeskrivningen redovisas, i de fall där det anses motiverat, förslag på åtgärder för att förhindra eller minska miljökonsekvenserna av planerad verksamhet. Beslutade åtgärder förs vidare som miljökrav på entreprenörer.
4 § Produktvalsprincipen Produktvalsprincipen (utbytesregeln) innebär att alla ska undvika att använda eller sälja kemiska produkter eller biotekniska organismer som kan innebära risk för människors hälsa eller miljön om produkterna kan ersättas med andra, mindre farliga produkter.	Val av produkter och metoder utifrån risker för människors hälsa och miljön kommer att beaktas i kommande upphandling för ombyggande av väg samt vid drift och underhåll.
5 § Hushållnings- och kretsloppsprinciperna Hushållningsprincipen innebär att all verksamhet skall drivas och alla åtgärder ske på ett sådant sätt att råvaror och energi används så effektivt som möjligt och att förbrukningen samt avfallet minimeras. Kretsloppsprincipen innebär att det som utvinns ur naturen ska kunna användas, återanvändas, återvinnas och bortskaffas på ett uthålligt sätt med minsta möjliga resursförbrukning och utan att naturen skadas. För bedömning av hur principerna bäst ska tillämpas bör aktuell verksamhet eller åtgärd bedömas ur ett vaggan-till-graven-perspektiv, genom t.ex. livscykelanalys.	Massor som uppkommer vid schakt- och sprängningsarbeten planeras att återanvändas inom projektet i enlighet med VV publ 2007:101.
6 § Lokaliseringsprincipen För alla verksamheter och åtgärder som inte är av försumbar betydelse, ska en sådan plats väljas att ändamålet kan nås med minsta intrång och olägenhet för människors hälsa och för miljön.	Det minsta intrånget vid en ombyggnad till mötesfri landsväg erhålls om ombyggnad sker i befintlig vägsträckning. I detta fall har dock sträckningen flyttats i sidled av stabilitetsskäl. Den valda väglösningen bedöms som en långsiktigt mer hållbart lösning.
7 § Rimlighetsregeln Kraven på hänsyn skall vara miljömässigt motiverade utan att vara orimliga att uppfylla. Hänsynsreglerna skall tillämpas efter en avvägning mellan nytta och kostnader.	De skadeförebyggande åtgärder som inarbetats i miljöbeskrivningen har bedömts som skäliga.
8 § Skadeansvar Innebär att alla som bedriver eller har bedrivit en verksamhet eller vidtagit en åtgärd som medfört skada eller olägenhet för miljön ansvarar till dess skadan eller olägenheten har upphört för att denna avhjälpas i den omfattning det kan anses skäligt enligt MB 10 kap.	I miljöbeskrivningen redovisas förslag för att avhjälpa och motverka att skada och olägenhet uppkommer. Om skador eller olägenheter ändå uppstår, ansvarar Trafikverket för att avhjälpa eller ersätta dessa i enlighet med gällande lagstiftning.

7.2. Miljökvalitetsnormer

Miljökvalitetsnormer (MKN) är ett styrmedel i miljölagstiftningen gällande kvaliteten i mark, vatten, luft eller miljön i övrigt. Avsikten med miljökvalitetsnormerna är att fastlägga högsta tillåtna förorenings- eller störningsnivåer som människor eller miljön tål. Fastställda miljökvalitetsnormer finns idag för utomhusluft, fisk- och musselvatten, yt- och grundvatten samt omgivningsbuller.

Den enda vattenförekomsten med miljökvalitetsnormer som korsas av vägsträckan är grundvattenförekomsten Nedre Fryken – Klarälven. Grundvattenförekomsten är stor, 53 km², och aktuell vägsträcka berör förekomstens ytterområde. Vägombyggnaden bedöms inte påverka miljökvalitetsnormerna för grundvattenförekomsten. Klarälven, som har fastställda miljökvalitetsnormer, går öster om den södra delen av vägplanesträckan och kommer inte att påverkas av vägombyggnaden.

Miljökvalitetsnormerna för omgivningsbuller avser bl.a. buller från vägar med mer än 3 miljoner fordon per år, vilket inte är fallet på aktuell vägsträcka.

Miljökvalitetsnormerna för utomhusluft avser normer för kvävedioxid/kväveoxider, svaveldioxid, bly, partiklar, bensen, kolmonoxid, ozon, arsenik, kadmium, nickel och bens(a)pyren. Trafiken på väg 62 är av begränsad omfattning och bedöms inte öka till följd av själva ombyggnationen. Det nationella miljömålet ”Frisk luft” tillhör inte ett av de mål som Forshaga kommun valt att bryta ned till lokala mål för integration i Forshaga.

Sammantaget bedöms inte den planerade vägombyggnaden påverka fastställda miljökvalitetsnormer.

7.3. Miljöbalkens bestämmelser för hushållning med mark- och vattenområden

Bestämmelsernas syfte är att främja väl genomtänkta avvägningar mellan olika önskemål att utnyttja marken, vattnet och den fysiska miljön i övrigt. I bestämmelserna redovisas vilka intressen som har särskild betydelse för samhällsutvecklingen och som därför ska ges företräde framför andra intressen när markanvändningsfrågor ska avgöras.

Vägsträckan Dyvelsten-norra infarten Forshaga berör inga riksintressen enligt 3 och 4 kap miljöbalken. Väg 62 utgör dock riksintresse för vägnätet. Den planerade vägombyggnaden är förenlig med miljöbalkens bestämmelser för hushållning med mark- och vattenområden samt med den för området gällande regionplanen samt kommunala översiktsplanen enligt Förordningen (1998:896) om hushållning med mark- och vattenområden m.m.

8. Markanspråk och pågående markanvändning

Vägsträckan går genom ett brukat skogslandskap. Sträckan mellan Lyckan och Dyvelsten har relativt nyligen avverkats. Ett mindre skifte precis söder om Lyckan har avverkats i år. Mellan Norra Sanna och södra infarten till Forshaga går vägen nära intill Klarälven. Samlad bebyggelse finns vid Lyckan och vid Dyvelsten.

De sträckor som vägen byggs i nytt läge mellan sektion ca 0/200-0/900 och 1/900-3/200 är bedömda att vägen säkras för framtida förväntade erosionsproblem i Klarälven. Den mark som tas i anspråk för denna utformning kan påverka framtida markanvändning på de delar som blir kvar mellan vägen och Klarälven.

Sammanlagt tas 132 400 m² ny mark, räknat utifrån nytt vägområde. En ombyggnad i befintlig sträckning skulle innebära ett mindre markanspråk, men med en ny sträckning, längre från Klarälven, framtidssäkras vägens stabilitet för lång tid framöver. En ny sträckning är en långsiktig mer hållbart lösning och dessutom till en lägre anläggningskostnad.

8.1. Vägområde för allmän väg

Vägområdet för allmän väg i vägplanen omfattar förutom själva vägen utrymme för de väganordningar som redovisas i handlingen. Dessutom ingår i vägområdet en kantremsa på båda sidor om vägen som är 2 meter i skog.

Kantremsan behövs för att underlätta framtida drift och underhåll av vägen. Den ger utrymme åt bortplogad snö och minskar risken att trädrötter växer in i vägkroppen och skadar den. I skogsmark bidrar kantremsan också till bättre säkerhet då sikten gynnas. Dessutom torkar vägytan snabbare och mindre löv, barr och grenar hamnar på den.

På plankartorna framgår befintligt och nytt vägområde. Det är det tillkommande vägområdet som är angivet i fastighetsförteckningens arealberäkning, det vill säga det som ligger utanför det befintliga vägområdet för allmän väg.

Vägrätt uppkommer genom att väghållaren tar i anspråk mark eller annat utrymme för väg med stöd av en upprättad och fastställd vägplan. Vägrätten ger väghållaren rätt att nyttja mark eller annat utrymme som behövs för vägen. Väghållaren får rätt att i fastighetsägarens ställe bestämma över marken eller utrymmets användning under den tid vägrätten består. Vidare får myndigheten tillgodogöra sig jord- och bergmassor och andra tillgångar som kan utvinnas ur marken eller utrymmet. Vägrätten upphör när vägen dras in.

Byggandet av vägen kan starta när väghållaren har fått vägrätt, även om man inte har träffat någon ekonomisk uppgörelse för intrång och annan skada. Värdebidraget för intrånget är den dag då marken togs i anspråk. Den slutliga ersättningen räknas upp från dagen för ianspråktagandet med ränta och index tills ersättningen betalas. Eventuella tvister om ersättningen avgörs i domstol.

8.2. Vägområde inom detaljplan

Denna vägplan berör ingen detaljplan.

8.3. Vägområde för allmän väg med inskränkt vägrätt

Vägrätt innefattar normalt rätt för väghållaren att nyttja marken för vägändamål, trots att någon annan har äganderätt till fastigheten. Dessa rättigheter kan inskränkas.

Väghållaren har, inom markerat område för inskränkt vägrätt, endast rätt att uppföra diken, bullerskyddsåtgärder och justera diken. I övrigt får markägaren använda marken så länge som denna användning inte medför negativ påverkan på vägens eller väganordningens utformning eller funktion.

I vägplanen redovisas områden med inskränkt vägrätt omfattande totalt cirka 230 m². Dessa områden är avsedda att användas för anläggandet av vissa väganordningar.

8.4. Område med tillfällig nyttjanderätt

I vägplanen föreslås att ca 73 800 m² mark tas i anspråk med tillfällig nyttjanderätt. Dessa områden har markerats på Plankartor och illustrationskartor. Området/områdena kommer att användas som uppställningsytor, upplag och byggvägar. Nyttjanderätten ska gälla under byggnadstiden till och med godkänd slutbesiktning av projektet i sin helhet. Marken kommer att återställas innan den återlämnas.

8.5. Område för enskild väg

Enskilda vägar ingår inte i fastställelsebeslutet för vägplanen utan hanteras i en särskild lantmåteriförrättning där det slutliga läget bestäms. Väghållaren söker och står för kostnader för förrättning enligt anläggningslagen. Ersättningsfrågorna hanteras i enlighet med 58-60 samt 66 § § väglagen.

Förslag till förändring av enskilda vägar illustreras på illustrationsritningarna.

8.6. Förändring av allmän väg

Vägförslaget innebär att den del av väg 62 (sektion 0/150 – 0/800 och 1/950-3/250, ritning 1 00 T 05 01-03) som inte sammanfaller med den nya vägsträckningen rivs.

Vägdelar som kommer att utgå ur allmänt underhåll och som är markerade att rivas återställs till naturmark liknande omgivande mark. Marken återgår till markägaren.

9. Fortsatt arbete

9.1. Tillstånd och dispenser

9.1.1. Kulturmiljölagen

Den närliggande banvallen (Stora Kil 53:12 och 53:13), som är klassad som fornlämning bedöms inte påverkas. Åtgärder och påverkan på fornlämningen är dock en tillståndsfråga enligt Kulturmiljölagen, varför en ansökan om tillstånd har skickats in till Länsstyrelsen för att få planerade åtgärder prövade.

9.1.2. Artskyddsförordningen

En ansökan om dispens för påverkan på fridlysta lummerväxter har skickats in till Länsstyrelsen.

9.1.3. Samråd

För tillfälligt nyttjande av mark för upplag av massor ska samråd enligt 12 kap 6§ miljöbalken ske med berörda fastighetsägare. Detta genomförs av entreprenören.

9.2. Kontrollprogram

Då kloridhalten i grundvattenförekomsten Nedre Fryken-Klarälven överstiger SGU:s "utgångspunkt för att vända trend" på 50 mg/l, kommer kloridhalten i grundvattnet följas upp i ett kontrollprogram med start innan byggskedet och fortsatt kontroll efter byggskedet.

9.3. Miljösäkring

Trafikverket har vi tagit fram ett arbetssätt i form av en "mall" för att dokumentera identifierade behov av anpassningar, försiktighetsmått och skyddsåtgärder för miljö samt beslut om de som ska genomföras. Mallen ska dessutom hantera behov av tillstånd, dispenser, anmälningar mm som projektet kräver inom miljöområdet. Arbetet resulterar i en sammanställning av åtgärder som ska föras vidare och hanteras inför och under byggskedet. Denna "mall" kallas Miljösäkring Plan och Bygg.

10. Genomförande och finansiering

10.1. Formell hantering

En vägplan ska alltid fastställas. Trafikverket prövar frågan om att fastställa vägplanen efter samråd med Länsstyrelsen.

Denna vägplan kommer att hållas tillgänglig för granskning och genomgå fastställelseprövning. Under granskningstiden kan berörda sakägare och övriga lämna synpunkter på planen. De synpunkter som kommer in sammanställs och kommenteras i ett utlåtande som upprättas när granskningstiden är slut.

De inkomna synpunkterna kan föranleda att vägghållningsmyndigheten reviderar vägplanen. De sakägare som berörs av revideringen kommer då att kontaktas och får ta del av ändringen. Är revideringen omfattande kan ny granskning behöva göras.

Vägplanen och utlåtandet översänds till Länsstyrelsen som yttrar sig över vägplanen. Därefter begärs fastställelse av vägplanen.

De som har lämnat synpunkter på vägplanen ges möjlighet att ta del av de handlingar som har tillkommit efter granskningstiden, bland annat utlåtandet. Efter denna så kallade "kommunikation" kan beslut tas att fastställa vägplanen, om den kan godtas och uppfyller de krav som finns i lagstiftningen.

När beslut att fastställa vägplanen tas kommer beslutet att kungöras. Beslutet kan överklagas till regeringen. Vägplanen vinner laga kraft om ingen överklagar fastställelsebeslutet inom tiden för överklagande.

Om beslutet överklagas prövas överklagandet av regeringen.

Hur vägplaner ska granskas och fastställas regleras i 17-19 § väglagen och 15-27 § vägförordningen.

Om Länsstyrelsen har tillstyrkt planen ska Trafikverket pröva frågan att fastställa planen. Om trafikverket och en länsstyrelse har olika uppfattning ska Trafikverket överlämna frågan om att fastställa planen till regeringen.

I och med fastställelsebeslutet fastställs bl. a.

- ny vägområdesgräns för allmän väg
- nya områden som får tas i anspråk med vägrätt
- områden som får tas i anspråk med tillfällig nyttjanderätt
- vägbanans läge i plan och höjd
- bullerskyddsåtgärds läge, höjd och huvudsakliga utformning

På de sträckor där väg 62 kommer byggas i ny sträckning kommer delar av befintlig väg att användas till gång- och cykelväg. Den del av befintlig väg som inte nyttjas återlämnas till berörd fastighetsägare.

Detaljpanelläggning av byn Lyckan pågår. I övrigt finns inga detaljplaner som vägplanen har beröring med.

10.2. Genomförande

Trafikverket är ansvarig för såväl planeringen som genomförandet och handläggandet av marklösenfrågor, detaljprojektering och byggande, inklusive upphandling av olika konsulter och entreprenörer.

Formell handläggning av vägplanen kommer att ske under vintern 2015/2016. Under förutsättning att vägplanen vinner laga kraft är byggnationen planerad att starta 2017.

När vägplanen vunnit laga kraft ger den vägbyggaren rätt att ta mark i anspråk med vägrätt enligt 30 § väglagen (1971:948).

Mark i närheten av vägen, som har avsatts för tillfälliga behov i samband med byggandet av vägen, får tas i anspråk med tillfällig nyttjanderätt enligt 35 § samma lag.

Markanspråk redovisas på plankartorna. Fastighetsägare och arealer redovisas i fastighetsförteckningen.

Innan produktionen startar informeras alltid de berörda. Entreprenaden kan starta när vägplanen har fastställts och vunnit laga kraft.

Ett vägbygge innehåller flera av eller alla följande arbetsmoment:

- Platsbesök och etablering
- Trädfällning, röjning
- Terrassering (jordschakt, urgrävning, fyllning)
- Ledningsomläggningar
- Fyllning överbyggnadsmaterial
- Markförstärkningsarbeten (till exempel erosionsskydd och tryckbank)
- Räckan, bullerskyddsplank/vall
- Belägningsarbeten
- Skyltning, linjemålning

Vid ett vägbygge måste ofta stora mängder jord och bortsprängt berg transporteras. Transporter inom ett arbetsområde eller till och från vägbygget kan ske på flera olika sätt, till exempel med truckar och lastbilar av olika storlek.

Arbetet kan komma att innebära inskränkningar i framkomligheten. Under byggtiden kommer väg 62 och enskilda vägar att vara öppna för trafik.

Inskränkningar i hastighet, tillfälliga väganordningar, med till exempel signalreglering för stopp och trafik i ett körfält, kan bli aktuella under byggskedet. I byggskedet upprättas trafikanordningsplaner och arbetsmiljöplaner av entreprenören. Information till närboende och allmänhet ska ske i god tid innan arbetet påbörjas

10.3. Finansiering

Enligt Värmlands länsplan är 46 miljoner kr destinerade till åtgärder på väg 62 mellan Sanna och Dyvelsten. Det är en samfinansieringslösning mellan Värmlands länsplan (33

miljoner kr) och Värmlands bärighetsplan (13 miljoner kr). Åtgärderna är planerade att genomföras år 2017-2018.

11. Underlagsmaterial och källor

Region Värmland. Regional systemanalys Värmland. 2013-10-01.

Region Värmland. Länsplan för regional transportinfrastruktur i Värmland 2014–2025.
2014-05-22

Trafikverket. Trafikflödeskartan. <http://vtf.trafikverket.se/SeTrafikinformation#>

Naturcentrum AB, 2014, Påverkan och kompensationsåtgärder för revlumner och åkergröda vid Airport city.

Kartbladet Forshaga, Sveriges Geologiska Undersökning

Landskapets karaktärsdrag - En beskrivning för infrastruktursektorn, Vägverket,
Publikation: 2006:33, december 2006.

Länsstyrelsen Värmland. Meddelande 2014-09-19, dnr 343-5904-2014.

Magnusson N H, Sandegren R, (1937) Beskrivning till kartbladet Forshaga, Stockholm,
Sveriges Geologiska Undersökning.

Fornminnesregistret FMIS. <http://www.fmis.raa.se>

Länsstyrelsens WebbGIS.
<http://ext-webbgis.lansstyrelsen.se/Varmland/Planeringsunderlag/>

Libeck, M & Olsson, H. 2009. *Kulturmiljöutredning vid Grava och Sanna. Grava socken, Karlstads Kommun, Värmlands län*. Värmlands museum rapport 2009:57.

Vägverket och Banverket, 2005. Vilda djur och infrastruktur – en handbok för åtgärder.

Forshaga kommun, Broschyr - Stigar och leder i Forshaga kommun.



TRAFIKVERKET

Trafikverket, Box 1051, 651 15 Karlstad
Telefon: 0771-921 921

www.trafikverket.se