

# PM NATURVÄRDESMONITORERING Väg E6 delen Hjärnarp – Östra Karup, Ekodukt på Hallandsåsen

Båstads och Ängelholms kommuner, Skåne län

Vägplan 2019-01-10

Objektnummer: 157071



Trafikverket  
Postadress: Box 543, 291 25 Kristianstad  
E-post: [investeringsprojekt@trafikverket.se](mailto:investeringsprojekt@trafikverket.se)  
Telefon: 0771-921 921

Dokumenttitel: PM Naturvärdesinventering, Väg E6 delen Hjärnarp – Östra Karup, Ekodukt på Hallandsåsen  
Författare: Tyréns AB, Åsa Röstell och Louise Berglund  
Dokumentdatum: 2019-01-10  
Objektnummer: 157071  
Version: 1.0  
Kontaktperson: Fatri Rexhepi, Trafikverket

Foto: Tyréns  
Illustration: Tyréns

# Innehåll

Sammanfattning .....	4
Inledning och metod.....	5
Befintliga naturvärden.....	8
Allmän beskrivning.....	9
Naturvärdesobjekt .....	10
Naturvärdesobjekt 1. Bokskogsrest.....	11
Naturvärdesobjekt 2. Gles lövskog.....	12
Naturvärdesobjekt 3. Fuktstråk .....	13
Naturvärdesobjekt 4. Ekdunge, gles ekskog .....	14
Naturvärdesobjekt 5. Gamla träd, rest från tidigare lövskog.....	15
Naturvärdesobjekt 6. Lövbård .....	16
Naturvärdesobjekt 7. Bokdunge.....	17
Naturvärdesobjekt 8. Löv/trädbård.....	18
Naturvärdesobjekt 9. Lövdunge.....	19
Naturvärdesobjekt 10. Torrängsmiljö.....	20
Naturvärdesobjekt 11. Lövdunge.....	21
Generella biotopskydd .....	22
Artobservationer .....	22
Naturvårdsarter.....	22
Artskyddsarter.....	25
Referenser .....	26
Bilaga 1 Trädinventering.....	27

## Sammanfattning

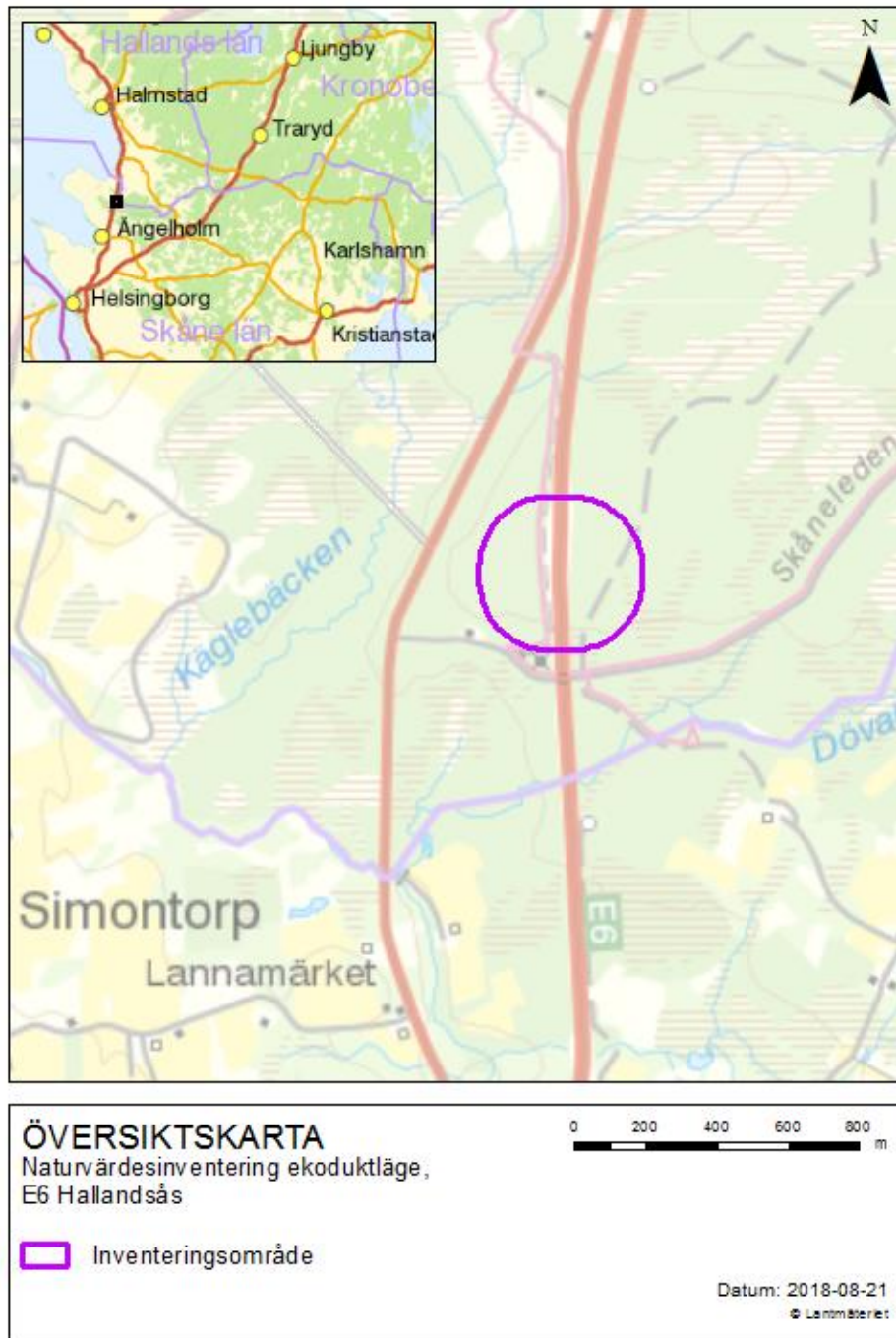
En naturvärdesinventering har utförts i projektet med att ta fram en vägplan för en ekodukt över E6 på Hallandsås, Skåne län. Inventeringen följer svensk standard och är utförd i juni 2018.

Inventeringsområdet ligger på bägge sidor om väg E6 mitt uppe på Hallandsåsen. Det närliggande landskapet består till stor del av produktionsskog, varav många delar är hyggen i olika stadier. Inga skyddade områden finns inom inventeringsområdet och det har tidigare inte rapporterats några artfynd från området.

Elva naturvärdesobjekt har avgränsats. Objekten bedöms vara Klass 3 – påtagligt naturvärde och Klass 4 – visst naturvärde. I rapporten redovisas också en inventering av värdefulla träd.

## Inledning och metod

Med anledning av Trafikverkets projekt Ekodukt E6 Hallandsås har en naturvärdesinventering utförts. Inventeringen följer svensk standard (SS 199000:2014). Inventeringen utfördes den 26-28 juni 2018 av Åsa Röstell och Louise Berglund, Tyréns AB. Vädret vid inventeringen var soligt och cirka 27° C. En torr vår och försommar föregick inventeringstillfället. Området som inventerats ligger på Hallandsåsen mellan Båstad och Ängelholm, Skåne län. Inventeringsområdet har avgränsats av Trafikverket med en radie på 200 meter från ekoduktläget (figur 1). I samband med naturvärdesinventeringen gjordes en inmätning av värdefulla träd.



Figur 1. Översiktsskarta med inventeringsområde. Lila cirkel visar inventeringsområdet.

Vid en naturvärdesinventering enligt svensk standard eftersöks biotopkvaliteter och naturvårdsarter som är av positiv betydelse för biologisk mångfald inom respektive naturtyp. Typiska biotopkvaliteter är exempelvis kontinuitet, strukturer, funktioner och element, naturlighet, storlek samt konnektivitet. Som naturvårdsarter räknas bland annat signalarter, rödlistade arter, nyckelarter samt arter skyddade i Artskyddsförordningen (2007:845).

Naturvärdesobjekt kan utifrån detta avgränsas samt tilldelas en naturvärdesklass (tabell 1). Ett naturvärdesobjekt utgörs främst av en dominerande naturtyp och kan innefatta flera olika biotoper och element. I fält dokumenteras identifierade objekt med foto. Vid bedömning av naturvärdesobjekt används bedömningsgrunder för respektive naturtyp enligt Teknisk rapport (SIS-TR 199001:2014).

Tabell 1. Naturvärdesklasser.

Naturvärdesklass	Beskrivning
Naturvärdesklass 1 <i>Högsta naturvärde</i>	Miljöer av högsta bevarandevärde med naturliga processer, många värdefulla strukturer och naturvårdsarter. Varje enskilt område är av särskild betydelse för att upprätthålla biologisk mångfald på nationell eller global nivå.
Naturvärdesklass 2 <i>Högt naturvärde</i>	Bevarandevärda miljöer med ett flertal påtagliga biotopkvaliteter och ett påtagligt artvärde. Varje enskilt område är av särskild betydelse för att upprätthålla biologisk mångfald på regional eller nationell nivå.
Naturvärdesklass 3 <i>Påtagligt naturvärde</i>	Miljöer med inslag av naturliga processer och strukturer samt av naturvårdsarter. Det är av särskild betydelse att dessa områdens ekologiska kvalitet upprätthålls eller förbättras.
Naturvärdesklass 4 <i>Visst naturvärde</i> (endast vid tillägg)	Områden som påverkats av negativ mänsklig aktivitet men där det trots allt finns biotopkvaliteter eller arter av viss positiv betydelse för biologisk mångfald. Det är av betydelse att dessa områdens ekologiska kvalitet upprätthålls eller förbättras.

I begreppet naturvårdsarter ingår rödlistade arter. Rödlistan (ArtDatabanken 2015) ger en bedömning av risken för respektive art att dö ut från Sverige. De arter som finns upptagna i rödlistan har klassats beroende på dess risk att dö ut enligt följande klasser: NT – Nära hotad, VU – Sårbar, EN – Starkt hotad, CR – Akut hotad, RE – Nationellt utdöd. De rödlistade arter som kategoriseras som CR, EN eller VU benämns som hotade.

Naturvårdsarter omfattar även signalarter och nyckelarter. Signalarter är arter som indikerar på naturområden med höga naturvärden. Många signalarter trivs bara i sällsynta miljöer eller miljöer med lång kontinuitet. Finns flera signalarter på en plats finns ofta förutsättningar för rödlistade arter (vissa signalarter är själva rödlistade). Det finns listor framtagna för signalarter i olika miljöer, till exempel för skogliga arter och för ängs- och betesmarker. I detta projekt har följande signalartslistor använts: *Ängs- och betesinventeringen – inventeringsmetod (ÄoH)*, *Skogsstyrelsens signalarter (S)* samt *Metod för översiktlig inventering av artrika väggkantsmiljöer (AVK)*. Begreppet nyckelart används för arter som har stor betydelse för andra arters överlevnad i ett ekosystem. Exempel på nyckelarter är bäver, säl och varg.

Arter som är fridlysta enligt Artskyddsförordningen ingår också i begreppet naturvårdsarter. Enligt artskyddsförordningen är alla fåglar, grod- och kräldjur och ytterligare cirka 300 djurarter, växter, svampar och lavar fridlysta. Det innebär att man inte får döda, skada, fånga eller störa dem. Man får inte heller skada eller förstöra vissa av arternas fortplantningsområden eller viloplatsen. När det gäller fåglar bör speciell uppmärksamhet ges de arter som är skyddade i bilaga 1 och som är markerade med B, rödlistade fågelarter samt fågelarter som minskat med 50 % eller mer under perioden 1975-2005 enligt uppgifter från Svensk Häckfågeltaxering. Dessa urvalskriterier har använts i detta projekt.

Naturvärdesinventeringen är utförd på fältnivå med detaljeringsgrad "Detalj" med tilläggen:

- 4.5.2 Naturvärdesklass 4
- Generella biotopskydd
- Detaljerad artredovisning

Utöver detta har fridlysta och rödlistade arter samt invasiva arter inventerats.

Inför inventeringen har följande underlag studerats:

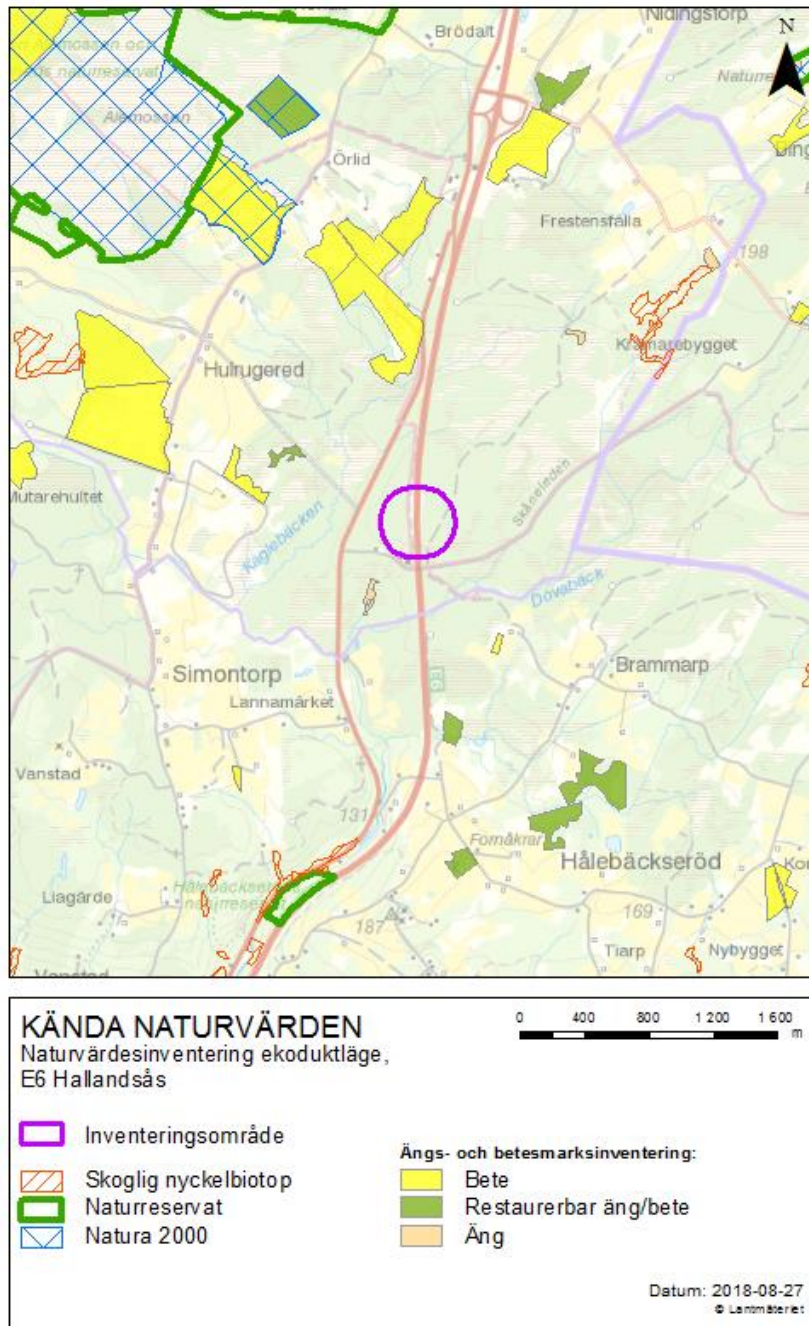
- Ortofoton
- Länsstyrelsen i Skåne läns web-GIS
- Skogsstyrelsens Skogens Pärlor
- Artportalen

För benämning av biotoper har "Vegetationstyper i Norden" (1998) använts (där det är tillämpligt, i övrigt har standardens förslag på benämningar använts).

## Befintliga naturvärden

Inom inventeringsområdet finns inga skyddade områden. I närområdet på Hallandsås finns både naturreservat, Natura 2000-områden, skogliga nyckelbiotoper och värdefulla ångs- och betesmarker (figur 2).

Inga arter har tidigare rapporterats till Artportalen inom inventeringsområdet (inte heller några skyddsklassade arter). Utanför området finns några platser med rapporteringar, framför allt kärlväxter, mossor och insekter. Att det inte finns fynd i Artportalen på en viss plats visar oftast att inga inventeringar har gjorts på platsen eller att artfynd inte har rapporterats till Artportalen, snarare än att arterna saknas.



Figur 2. Karta över inventeringsområde och närliggande områden med sedan tidigare kända naturvärden.



## Allmän beskrivning

Inventeringsområdet utgörs till största delen av produktionsskog; hyggen och granskog i olika stadier. Lövträd finns också, dels på hyggerna dels små fragment av tidigare naturlig bok- eller lövskog. Några små grusvägar och en mindre öppen ruderatmark finns också i området. E6:an delar området mitt i tu, vägslänterna är mestadels branta och utgörs av krossmaterial.



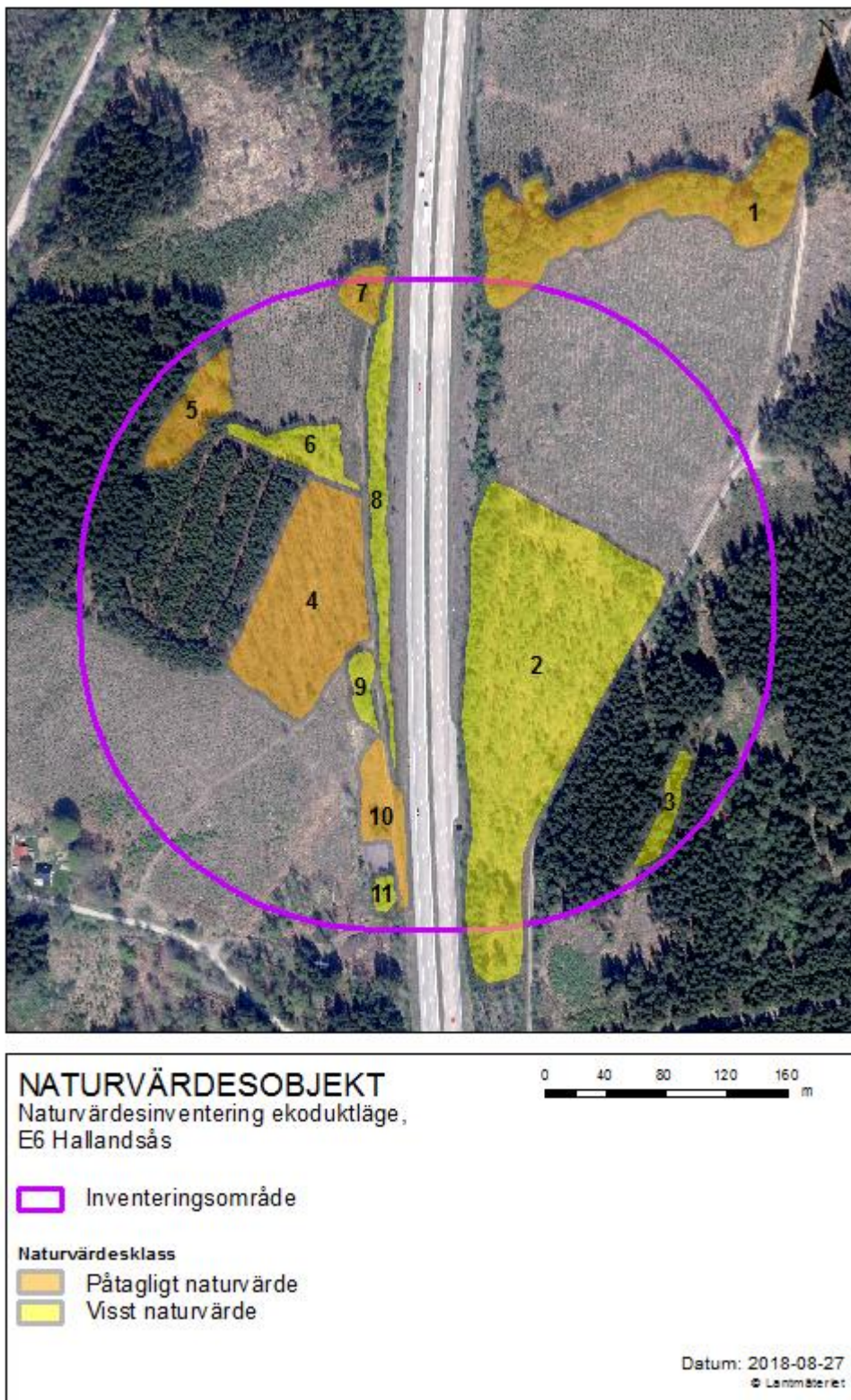
*Bild från kanten av naturvärdesobjekt nr 4 med intilliggande granplantage.*



*Naturvärdesobjekt nr 10 med E6:an i bakgrunden.*

# Naturvärdesobjekt

Inom inventeringsområdet har elva naturvärdesobjekt avgränsats (figur 3).



Figur 3. Naturvärdesobjekt.

## Naturvärdesobjekt 1. Bokskogsrest

**Naturtyp:** Skog och träd

**Biotop/er:** "Bokskog av ris-kruståtel-typ (2.2.2.1)"

**Beskrivning:** En bokskogsrest mellan hyggena som är naturligt uppkommen. Det finns stubbar som tyder på att plockhuggning har skett. Träden är i olika åldrar, men de flesta är cirka 70-80 år. Det finns bitvis en del död ved framför allt i den östra delen. På lågorna hittades trivial vedsvampsflora, såsom sidenticka och borstticka. Intressanta marksvampar skulle kunna finnas om man inventerar vid rätt säsong. Biotopen är troligen för torr (på grund av läget mellan hyggena) för att utveckla en intressant lavflora.

**Naturvärdesklass:** Klass 3 - påtagligt naturvärde. Objektet bedöms inneha påtagligt biotopvärde och ett obetydligt artvärde. Biotopen innehåller värdeelement såsom död ved, blottad jord och gamla träd. Biotopens värde ligger också i att den är en grönstruktur som utgör skydd och livsmiljö och spridningsväg i ett landskap som i övrigt är hårt brukat. Inga naturvårdsarter har noterats.



*Naturvärdesobjekt nr 1.*

## Naturvärdesobjekt 2. Gles lövskog

**Naturtyp:** Skog och träd

**Biotop/er:** "Björkskog av ris-gräs-typ (2.2.1.5)"

**Beskrivning:** Ett hygge med många sparade lövträd som bildar ett mindre, glest lövskogsområde. Här växer mest björk men också bok, ek, klibbal, rönn, asp, sälg och hassel. De flesta träden är relativt unga, men några av björkarna har utvecklat skrovelbark och är lite äldre. Här och där finns stående död ved. På marken finns främst klen död ved i form av hyggesrester, men också enstaka större lågor. Fältskiktet består av smalbladiga gräs, skogsstjärna, stenmåra, smultron samt fuktigare områden med vecketåg. Närmast viltstängslet går en lövbård med lite tätare skog/buske, med ett relativt stort inslag av hassel och små bokar. Närmast stängslet går en viltstig. En del småfågel hördes i området och nötväcka och buskskvätta sågs i kanten av området. Krushättemossa hittades på några träd.

**Naturvärdesklass:** Klass 4 - visst naturvärde. Objektet bedöms inneha visst biotopvärde och ett obetydligt artvärde. Värdet i biotopen består i själva lövträden som är en brist i dagens skogslandskap samt inslaget av död ved. Om träden får stå kvar kommer biotopens värde att öka med tiden. Det lite tätare lövstråket närmast viltstängslet är en viktig grönstruktur som utgör skydd och spridningsväg i landskapet. Få naturvårdsarter har noterats (buskskvätta, smultron, stenmåra, krushättemossa).



*Naturvärdesobjekt nr 2.*

### Naturvärdesobjekt 3. Fuktstråk

**Naturtyp:** Skog och träd

**Biotop/er:** ”Granskog av ormbunkstyp, sumpvariant (2.1.2.5)”

**Beskrivning:** Ett mindre fuktstråk i den planterade granskogen som skapar variation i den ensartade skogsmiljön. Enstaka lövträd växer här samt ett fält- och bottenskiakt med fuktarter (t.ex. mannagräs, blodrot, kärrviol, majbräken, vitmossor och björnmossor). En bit bort från objektet inom inventeringsområdet (cirka 100 m) noterades en groda (vanlig groda eller åkergroda), men objektet bedöms inte utgöra en viktig leklokal (även mindre torra år).

**Naturvärdesklass:** Klass 4 - visst naturvärde. Objektet har visst biotopvärde och obetydligt artvärde. Biotopen har en hydrologi som är värdefull och skapar en variation i landskapet. Inga naturvårdsarter har noterats.



*Naturvärdesobjekt nr 3.*

#### Naturvärdesobjekt 4. Ekdunge, gles ekskog

**Naturtyp:** Skog och träd

**Biotop/er:** "Ekskog av örtfattig typ (2.2.3.1)"

**Beskrivning:** Ett hygge med många sparade ekar som bildar ett litet glest, solbelyst lövskogsområde. Fältskiktet består av bland annat kruståtel, blåbärsris och skogskovall. En del lövuppslag i form av björk och bok samt partier med hallonsnår. Visst inslag av död ved, både stående och liggande. Enstaka hackhål noterades på högstubbarna. Ett antal större solbelysta stenar finns i området. Humlor och fjärilar såsom rovfjäril, luktgräsfjäril och pärlemorfjäril-art födosökte i området. Området kan vara intressant för kräldjur, såsom till exempel skogsödla, eftersom det finns död ved och stenblock som är solbelysta samt föda; men inga arter noterades vid inventeringen.

**Naturvärdesklass:** Klass 3 - påtagligt naturvärde. Objektet bedöms ha påtagligt biotopvärde och visst artvärde. Värdet i biotopen är själva ekskogen som är ovanligt i sig, att det är solbelyst samt inslaget av död ved och ett blommande fältskikt. Inga naturvårdsarter noterades men området bedöms artrikare än omgivningen. Blåbär är en vanlig art, men är också en viktig nyckelart då den utgör föda för många arter. I de närliggande brukade granskogarna saknas den i princip helt, varför den bör lyftas fram här.



*Naturvärdesobjekt nr 4.*

## Naturvärdesobjekt 5. Gamla träd, rest från tidigare lövskog

**Naturtyp:** Skog och träd

**Biotop/er:** ”Boskog av ris-kruståtel-typ (2.2.2.1)”

**Beskrivning:** Ett mindre lövskogsområde som troligen utgör en rest av tidigare lövskog. Här växer grova, gamla träd så som bok, ek, rönn och björk och det finns en hel del död ved. Området omges av hygge och granplantering. Påtagligt biotopvärde och obetydligt artvärde.

**Naturvärdesklass:** Klass 3 - påtagligt naturvärde. Objektet bedöms ha påtagligt biotopvärde och obetydligt artvärde. Värden i biotopen är de gamla träden och inslaget av död ved. Inga naturvårdsarter noterades.



*Naturvärdesobjekt nr 5*

## Naturvärdesobjekt 6. Lövbård

**Naturtyp:** Skog och träd

**Biotop/er:** "Björkskog av ris-gräs-typ (2.2.1.5)"

**Beskrivning:** Objektet utgörs av en lövbård med björkar mellan hyggena. Det utgör ett viktigt grönstråk i den lilla skalan. En viltstig går genom objektet.

**Naturvärdesklass:** Klass 4 - visst naturvärde. Objektet bedöms inneha visst biotopvärde och obetydligt artvärde. Biotopens värde är lövträden i sig samt att den fungerar som spridningsväg i landskapet.



*Naturvärdesobjekt nr 6.*



## Naturvärdesobjekt 7. Bokdunge

**Naturtyp:** Skog och träd

**Biotop/er:** ”Boskogs av ris-kruståtel-typ (2.2.2.1)”

**Beskrivning:** En liten rest av tidigare boskogs (som kan ha hängt ihop med boskogen på andra sidan E6). Här växer äldre bokar, cirka 70-80 år och det finns en del död ved, bland annat några grova lågor samt torrakor. Området är inte tillräckligt fuktigt (på grund av de omgivande hyggena) för att utveckla en intressant moss- och lavflora. Triviala vedsvampar noterades vid inventeringen, till exempel borstticka och klibbticka. En del skinnsvampar fanns också, men dessa har inte artbestämts.

**Naturvärdesklass:** Klass 3 - påtagligt naturvärde. Objektet bedöms inneha påtagligt biotopvärde och obetydligt artvärde. Biotopen innehåller värdeelement såsom död ved, blottad jord och gamla träd. Biotopens värde ligger också i att den är en grönstruktur som utgör skydd och livsmiljö och spridningsväg i ett landskap som i övrigt är hårt brukat. Inga naturvårdsarter har noterats.



*Naturvärdesobjekt nr 7.*

## Naturvärdesobjekt 8. Löv/trädbård

**Naturtyp:** Skog och träd

**Biotop/er:** "Skog i igenväxningssuccession (2.3.2.1)"

**Beskrivning:** Objektet utgörs av en trädbård mellan vägen och Skåneleden. Där växer björk och gran samt rätt mycket sälg. Några av sälgarna är äldre och har död ved. Objektet utgör en viktig grönstruktur för kommande ekodukt och som upplevt skydd från E6:an (buller, ljus och visuellt).

**Naturvärdesklass:** Klass 4 - visst naturvärde. Objektet bedöms inneha visst biotopvärde och obetydligt artvärde. Värdet i biotopen är det stora inslaget av sälg som är en viktig födoresurs, framför allt tidigt på våren, för många arter. Samt som grönstråk och upplevt skydd från E6:an. Inga naturvårdsarter har noterats.



*Naturvärdesobjekt nr 8 ses till höger i bild.*

## Naturvärdesobjekt 9. Lövdunge

**Naturtyp:** Skog och träd

**Biotop/er:** ”Boskog av ris-kruståtel-typ (2.2.2.1)”

**Beskrivning:** Objektet utgörs av en liten lövdunge. Här växer björk, bok, ek, rönn, hägg och sälg. Sälgen, en bok och några av björkarna är lite äldre, i övrigt är träden klena. Objektet kan ingå i en framtida grönstruktur som leder till ekodukten.

**Naturvärdesklass:** Klass 4 - visst naturvärde. Objektet bedöms inneha visst biotopvärde och obetydligt artvärde. Värdet utgörs av lövträden i sig samt inslaget av blommande och bärande träd. Inga naturvårdsarter noterades.



*Naturvärdesobjekt nr 9.*

## Naturvärdesobjekt 10. Torrängsmiljö

**Naturtyp:** Infrastruktur och bebyggd mark

**Biotop/er:** Vägkanter, ruderatmark

**Beskrivning:** Ett öppet område med sparsmakad torrängsflora som även sträcker sig ut i E6:ans väggkant. Här växer bland annat blåmonke, ljung, styvfibbla, rölleka, höskallra, ängsskallra, fårsvingel, bergsyra, åkervädd, käringtand, vanligt kungsljus, brunört, ängsfryle och blodrot. Området är solbelyst. Humlor och fjärilar, till exempel mindre tåtelsmygare och rovfjäril samt den rödlistade ängsmetallvinge (NT) sågs flyga i området.

**Naturvärdesklass:** Klass 3 - påtagligt naturvärde. Objektet bedöms inneha visst biotopvärde och ett visst artvärde. Värden i biotopen är att den delvis hålls öppet samt att den är solbelyst, men området är litet. Naturvårdsarter som noterats är ovannämnda kärlväxter samt den rödlistade ängsmetallvingen. Området är artrikare än omgivningen men antalet exemplar av varje art är lågt.



*Naturvärdesobjekt nr 10.*

## Naturvärdesobjekt 11. Lövdunge

**Naturtyp:** Skog och träd

**Biotop/er:** ” Skog i igenväxningssuccession (2.3.2.1)”

**Beskrivning:** En mindre lövdunge där det växer mycket sälg men även ek, rönn, björk samt videsnår.

**Naturvärdesklass:** Klass 4 - visst naturvärde. Objektet bedöms inneha visst biotopvärde och obetydligt artvärde. Värdet utgörs av lövträden i sig samt inslaget av blommande och bärande träd och död ved. Inga naturvårdsarter noterades.



*Naturvärdesobjekt nr 11.*

# Generella biotopskydd

Inga generella biotopskydd noterades vid inventeringen.

## Artobservationer

Utöver de arter som presenterats i respektive naturvärdesobjekt noterades röd glada och älg i området. Inga invasiva arter noterades vid inventeringen.

### Naturvårdsarter

Alla naturvårdsarter ses i tabellen och kartan nedan (tabell 2, figur 4). Till rapporten bifogas även en shape-fil med ett punktskikt för påträffade naturvårdsarter.

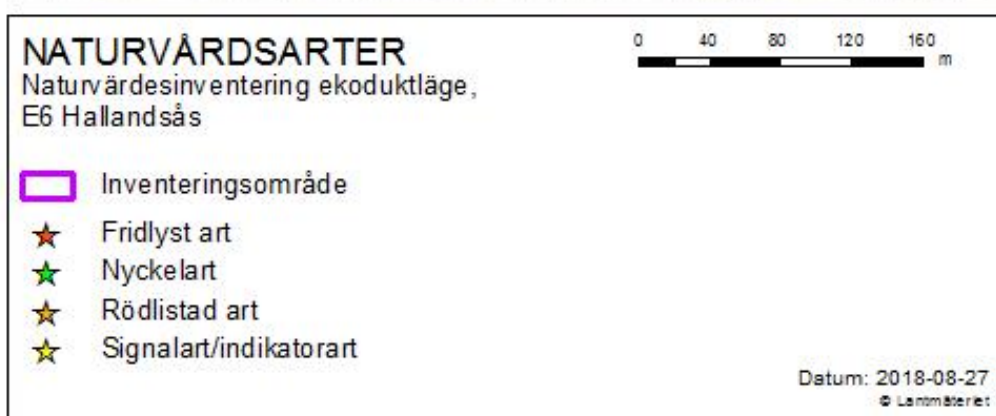
Tabell 2. Naturvårdsarter Ekodukt Hallandsås

Art	Vetenskapligt namn	Rödlistning, fridlysning, signalarter, fågelarter upptagna i EU:s fågeldirektiv (FD), nyckelarter
Ängsmetallvinge	<i>Adscita staites</i>	Nära hotad (NT)
Åker-/ vanlig groda	<i>Rana sp.</i>	Fridlyst §4/§6
Buskskvätta	<i>Saxicola rubetra</i>	Fridlyst §4, Nära hotad (NT)
Röd glada	<i>Milvus milvus</i>	Fridlyst §4, Fågeldirektivet
Krushättemossa	<i>Ulota crispa</i>	Skoglig signalart (Dock en svag signalart i denna del av landet.)
Bergssyra	<i>Rumex acetosella</i>	Signalart artrika vägkanter, torrbacksart
Blodrot	<i>Potentilla erecta</i>	Signalart artrika vägkanter
Blåmunkar	<i>Jasione montana</i>	Signalart artrika vägkanter, torrbacksart
Bockrot	<i>Pimpinella saxifraga</i>	Ängs- och betesmarkssignalart, Signalart artrika vägkanter, nyckelart, torrbacksart
Brunört	<i>Prunella vulgaris</i>	Signalart artrika vägkanter
Fårsvingel	<i>Festuca ovina</i>	Signalart artrika vägkanter, torrbacksart
Höskallra	<i>Rhinanthus angustifolius</i>	Ängs- och betesmarkssignalart, Signalart artrika vägkanter
Käringtand	<i>Lotus corniculatus</i>	Signalart artrika vägkanter, nyckelart
Ljung	<i>Calluna vulgaris</i>	Signalart artrika vägkanter, nyckelart
Rölleka	<i>Achillea millefolium</i>	Signalart artrika vägkanter
Smultron	<i>Fragaria vesca</i>	Signalart artrika vägkanter
Stenmåra	<i>Galium saxatile</i>	Signalart artrika vägkanter, torrbacksart, slättergynnad

Styvfibblor	<i>Hieracium sect. Tridentata</i>	Signalart artrika vägkanter
Sälg	<i>Salix caprea</i>	Nyckelart - Viktig födoresurs tidig vår för många pollinerare
Vanligt kungsljus	<i>Verbascum thapsus</i>	Signalart artrika vägkanter, torrbacksart
Åkervädd	<i>Knautia arvensis</i>	Signalart artrika vägkanter, nyckelart
Äkta johannesört	<i>Hypericum perforatum</i>	Signalart artrika vägkanter, torrbacksart
Ängsryle	<i>Luzula multiflora</i>	Ängs- och betesmarkssignalart, Signalart artrika vägkanter
Ängsskallra	<i>Rhinanthus minor</i>	Ängs- och betesmarkssignalart, Signalart artrika vägkanter



Signalarten käringtand.



Figur 4. Naturvårdsarter noterade vid naturvärdesinventering Ekodukt Hallandsås.



## Artskyddsarter

Tre arter som omfattas av fridlysning enligt Artskyddsförordningen har noterats vid naturvärdesinventeringen (tabell 3).

Utan att ha gjort fördjupade inventeringar görs bedömningen att bevarandestatusen för den lokala och regionala populationen inte påverkas av projektet, även om enstaka individer kan komma att påverkas. Några fördjupade artinventeringar bedöms inte behövas.

Tabell 3. Arter skyddade enligt Artskyddsförordningen Ekodukt Hallandsås

Art	Vetenskapligt namn	Fördjupad artinventering	Artskyddsutredning	Artskyddsdiagnos
Åker-/ vanlig groda	<i>Rana sp.</i>	Nej	Nej	Nej
Buskskvätta	<i>Saxicola rubetra</i>	Nej	Nej	Nej
Röd glada	<i>Milvus milvus</i>	Nej	Nej	Nej

## Referenser

ArtDatabanken 2015, *Rödlistade arter i Sverige 2015*. ArtDatabanken SLU, Uppsala

GeodataKatalogen, 2018. Länsstyrelsen. <https://ext-geodatakatalog.lansstyrelsen.se/GeodataKatalogen/>, hämtat 2018-08-20

Jordbruksverket 2005, *Ängs- och betesinventeringen – inventeringsmetod Rapport 2005:2*

Länsstyrelsen Skåne *Web-GIS* 2018-06-11,

Mossberg B. och Stenberg L. 2003 *Den nya nordiska floran* Wahlström & Widstrand

Naturvårdsverket 2009, *Handbok för artskyddsförordningen Del 1 – fridlysning och dispenser* Naturvårdsverket 2009:2

Nitare J m.fl. 2000 *Signalarter* Skogsstyrelsens förlag

Notisum.se 2018, *Artskyddsförordningen (2007:845)*

Påhlsson Lars 1998, *Vegetationstyper i Norden* Nordisk Ministerråd, København

Skogsstyrelsen 2018-06-11, *Kartverktyget Skogens Pärlor*

SLU 2018-08-20 *Dyntaxa Svensk taxonomisk databas*

Svensk Standard 2014, *SS 199000:2014 Naturvärdesinventering avseende biologisk mångfald (NVI) – Genomförande, naturvärdesbedömning och redovisning*

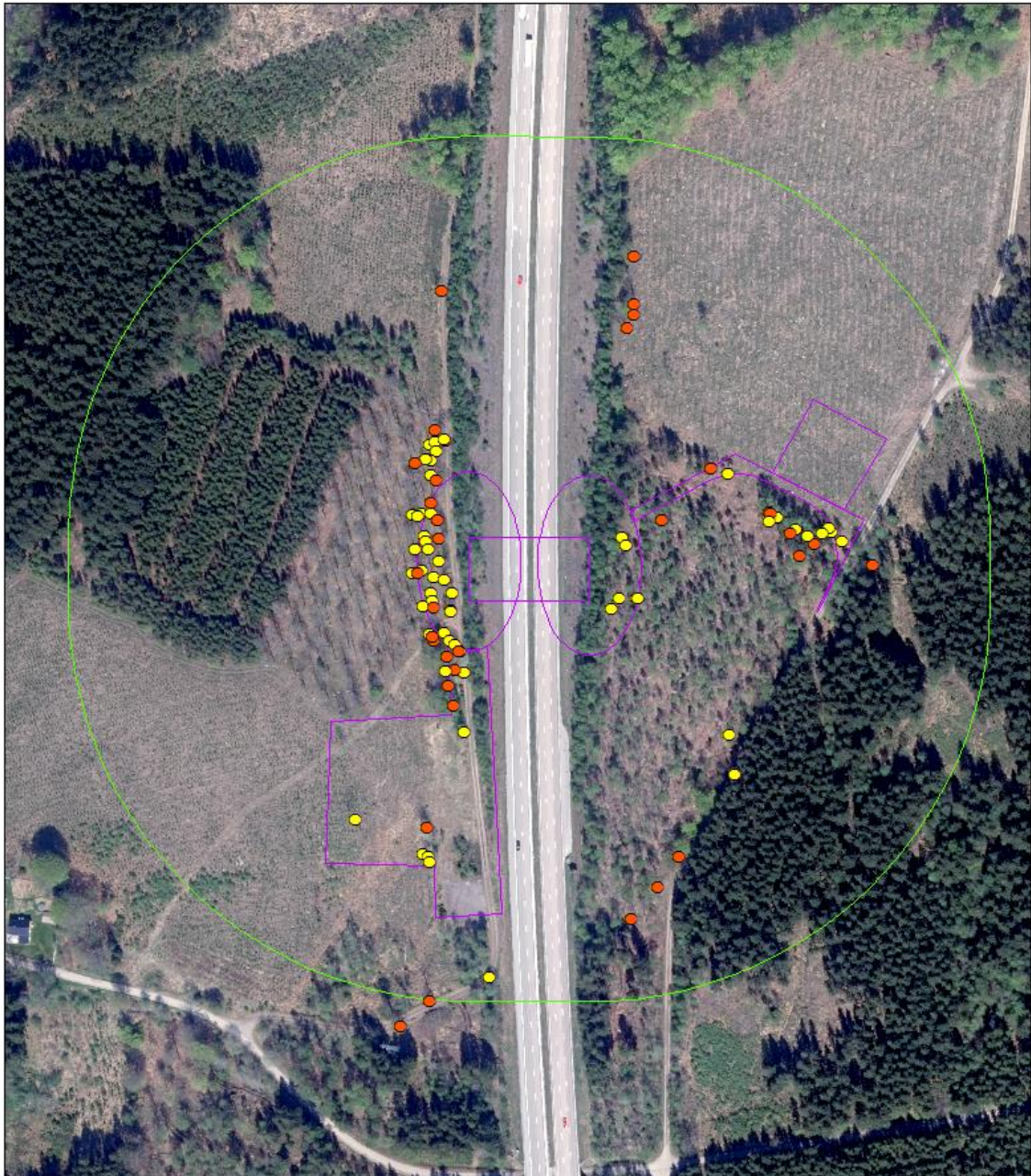
Svensk Standard 2014, *Teknisk rapport SIS-TR 199001:2014 Naturvärdesinventering avseende biologisk mångfald (NVI) – Komplement till SS 199000*

Trafikverket 2017, *Metod för översiktlig inventering av artrika väggkantsmiljöer (Bilaga 3 Artlista väggkantsinventering)* Trafikverket 2012:149

## Bilaga 1 Trädinventering

I samband med naturvärdesinventeringen utfördes en trädinventering där biologiskt värdefulla träd mättes in. Grova träd och död ved är en bristvara i dagens landskap och mycket viktiga för den biologiska mångfalden. Många arter är beroende av gamla, grova träd som boplats, föda, skydd och växtplats. Viktiga kvaliteter är förekomst av död ved, håligheter, skrovelbark och barkens pH. Det är även viktigt att ha ett kontinuitetsperspektiv; att tänka på att det ska finnas så kallade efterföljare till de grova träden, det vill säga träd som håller på att bli stora och som arterna kan kolonisera när de gamla träden försvinner. Därför har även klenare träd mätts in vid denna inventering.

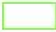
Inmätningen skedde inom ett bedömt arbetsområde för byggandet av ekodukten. Enstaka träd även utanför bedömt arbetsområde mättes in framför allt längs de vägar som bedömts kunna bli arbetsvägar. Endast ett fåtal träd var grova (> 40 cm i diameter), men även klenare träd har mätts in då även de har naturvärde samt i detta sammanhang ett värde i form av befintlig grönstruktur. I de fall de var under 40 cm i diameter har kvaliteter såsom förekomst av död ved, håligheter, skrovelbark och trädslag vägts in i bedömningen. De mest värdefulla träden (>40 cm i diameter och/eller med höga naturvärden) har skiljts ut som klass 1. Resultatet visas i figur 5.




**Trädinventering**

© Lantmäteriet




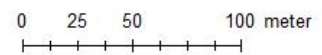
 Inventeringsområde

 Arbetsområde

**Trädklass:**

 Klass 1 Träd > 40 cm diameter och/eller höga naturvärden

 Klass 2 Träd < 40 cm i diameter med vissa naturvärden



Figur 5. Värdefulla träd inom bedömt arbetsområde Ekodukt Hallandsås





**TRAFIKVERKET**

Trafikverket, Box 543, 291 25 Kristianstad. Besöksadress: Björkhemsvägen 17  
Telefon: 0771-921 921, Texttelefon: 020-600 650  
[www.trafikverket.se](http://www.trafikverket.se)