



Arkeologisk utredning etapp 1 mellan E4:an och Grana, väg 268, samt utredning etapp 1 och 2 Hammarby trafikplats

Hammarby, Fresta och Vallentuna socknar,
Upplands Väsby och Vallentuna kommuner,
Uppland

Annica Ramström



ARKEOLOGGRUPPEN AB RAPPORT 2016:66

ARKEOLOGISK UTREDNING ETAPP 1 OCH 2

Arkeologisk utredning etapp 1 mellan E4:an och Grana, väg 268, samt utredning etapp 1 och 2 Hammarby trafikplats

Hammarby, Fresta och Vallentuna socknar,
Upplands Väsby och Vallentuna kommuner,
Uppland

Annica Ramström

Lst dnr 43111-17846-2016

ARKEOLOGGRUPPEN I ÖREBRO AB
Drottninggatan 11, 702 10 Örebro
Telefon 019-60904 10

www.arkeologgruppen.se
arkeologgruppen@arkeologgruppen.se

© 2016 Arkeologgruppen AB

Arkeologgruppen rapport 2016:66

Författare Annica Ramström

Grafisk form Nina Balknäs@Högtorps Diverse

Omslagsfoto Milstenen RAÄ-nr Hammarby 146:1 från öster.
Foto av Arkeologgruppen AB.

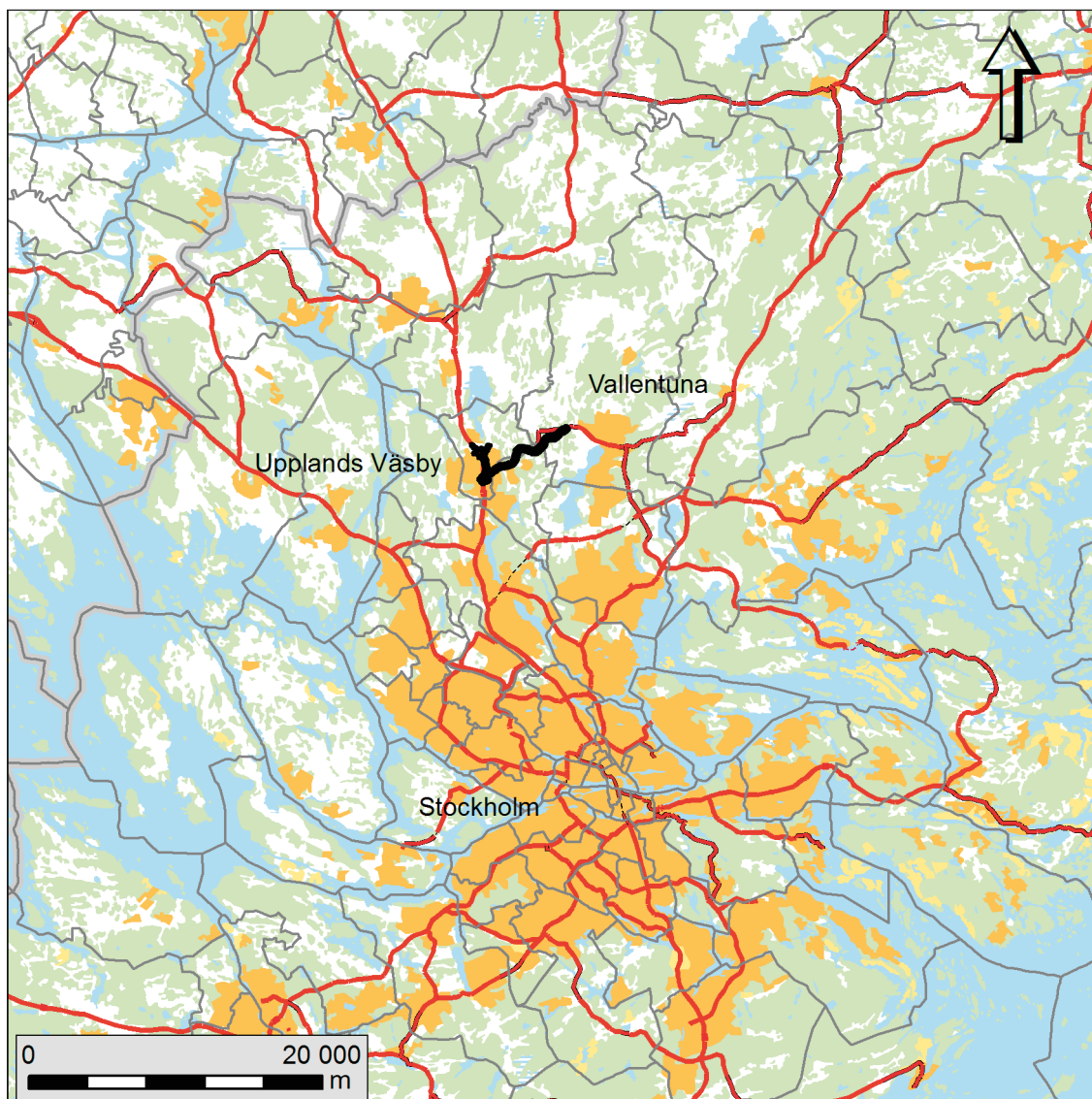
Kartor ur allmänt kartmaterial, © Lantmäteriet Dnr R50223371_160001

Innehållsförteckning

Sammanfattning	7
Inledning	7
Bakgrund och kulturmiljö	9
Landskapets utveckling och den allmänna fornlämningsbilden	9
Tidigare undersökningar	14
Syfte och frågeställningar	16
Metod	16
Resultat arkeologisk utredning etapp 1	17
Objekt 1. Hög och stensättning, RAÄ-nr Hammarby 50:1, undersökta och borttagna	17
Objekt 2. Stensättning, RAÄ-nr Hammarby 287:1	17
Objekt 3. Stensträng, RAÄ-nr Hammarby 287:2, undersökt och borttagen	17
Objekt 4. Boplats	18
Objekt 5a. Stensträng, nyfunnen	18
Objekt 5b. Stensträng, nyfunnen	18
Objekt 6. Stensträng, RAÄ-nr Hammarby 286:2	18
Objekt 7. Boplatsläge	18
Objekt 8. Boplatsläge	18
Objekt 9. Stensträng, RAÄ-nr Hammarby 212:1	19
Objekt 10. Stensättning, RAÄ-nr Hammarby 43:1	19
Objekt 11. Stensättning, RAÄ-nr Hammarby 43:2	19
Objekt 12. Boplatsläge	20
Objekt 13. Gravfält, RAÄ-nr Hammarby 58:1	20
Objekt 14. Boplatsläge	20
Objekt 15. Vägbank, RAÄ-nr Hammarby 298:1	20
Objekt 16. Vägmärke, RAÄ-nr Hammarby 146:1	20
Objekt 17. Boplatsläge	20
Objekt 18. Runsten, RAÄ-nr Hammarby 44:1, U 277	21
Objekt 19. Vägmärke, RAÄ-nr Hammarby 204:1	21
Objekt 20. Boplatsläge	22
Objekt 21. Boplatsläge	22
Objekt 22. Färdväg, RAÄ-nr Hammarby 301:1	22
Objekt 23. Byggnad annan, RAÄ-nr Hammarby 206:1	23
Objekt 24. Hög, RAÄ-nr Hammarby 34:1	22
Objekt 25. Gravfält, RAÄ-nr Hammarby 35:1	23
Objekt 26. Terrassering, RAÄ-nr Hammarby 35:2	23
Objekt 27. Lägenhetsbebyggelse, Skälbylund, röjningsröse, nyfunnet	24
Objekt 28. Vägmärke, nyfunnet	24

Objekt 29. Gravgrupp, RAÄ-nr Hammarby 209:1-2, samt nyfunna gravar	25
Objekt 30. Gravfält, RAÄ-nr Hammarby 214:1	25
Objekt 31. Gränssten	25
Objekt 32. Bytomt Odenslunda, RAÄ-nr Fresta 263:1	25
Objekt 33. Gravfält, RAÄ-nr Fresta 288	27
Objekt 34. Boplatsläge	27
Objekt 35. Högar?, nyfunna	27
Objekt 36. Boplatsläge	28
Objekt 37. Stensträngssystem, RAÄ-nr Hammarby 265:1	28
Objekt 38. Boplatsläge	28
Objekt 39. Stensträng, RAÄ-nr Hammarby 267:1	28
Objekt 40. Hålväg, RAÄ-nr Hammarby 333	28
Objekt 41. Stensättning, RAÄ-nr Hammarby 132:1	28
Objekt 42. Stensträng, RAÄ-nr Hammarby 334	29
Objekt 43. Stensträng, RAÄ-nr Hammarby 264:2	29
Objekt 44. Stensträng, RAÄ-nr Hammarby 169:1	29
Objekt 45. Stensträng, RAÄ-nr Hammarby 223:1	29
Objekt 46. Boplatsläge	29
Objekt 47. Stensträng, RAÄ-nr Fresta 261:1	29
Objekt 48. Stensträng, RAÄ-nr Fresta 244:1	30
Objekt 49. Stensträng, RAÄ-nr Fresta 260:1	30
Objekt 50. Stensträng, RAÄ-nr Fresta 243:1	30
Objekt 51. Stensträng, RAÄ-nr Fresta 242:1	30
Objekt 52. Lägenhetsbebyggelse, RAÄ-nr Fresta 251:1	30
Objekt 53. Stensträngssystem, RAÄ-nr Fresta 248:4-5	31
Objekt 54. Stensträng, RAÄ-nr Vallentuna 580	31
Objekt 55. Boplatsläge	31
Objekt 56. Stensträng, RAÄ-nr Vallentuna 576	31
Objekt 57. Stensträng, RAÄ-nr Vallentuna 610	31
Objekt 58. Boplatsläge	32
Objekt 59. Stensträng, RAÄ-nr Vallentuna 124:1	32
Objekt 60. Boplatsläge	32
Objekt 61. Stensträng, RAÄ-nr Vallentuna 617	32
Objekt 62. Stensträng, RAÄ-nr Vallentuna 611	32
Objekt 63. Stensättning, RAÄ-nr Vallentuna 615	32
Objekt 64. Stensättning, RAÄ-nr Vallentuna 612	32
Objekt 65. Boplatsläge	33
Objekt 66. Gårdstomt/lägenhetsbebyggelse, Sursta	33
Objekt 67. Vägmärke, RAÄ-nr Vallentuna 451:1	33

Resultat arkeologisk utredning etapp 2	35
Objekt 7	35
Objekt 8	35
Objekt 12	35
Objekt 14	39
Objekt 17	39
Objekt 20–21	39
Utvärdering av resultaten i förhållande till undersökningsplanen	39
Referenser	40
Administrativa uppgifter	41
Bilagor	42
<i>Bilaga 1. Objekttabell</i>	42
<i>Bilaga 2. Objektkartor</i>	47
<i>Bilaga 3. Schakttabell</i>	56



Figur 1. Utredningsområdet markerat med svart. Skala 1:500 000.

Sammanfattning

Inför en ombyggnad av väg 268 mellan E4:an och Grana i Upplands-Väsby och Vallentuna kommuner och vid Hammarby trafikplats i Upplands-Väsby kommun, har Arkeologgruppen AB genomfört en arkeologisk utredning etapp 1 mellan E4:an och Grana samt en arkeologisk utredning etapp 1 och 2 vid Hammarby trafikplats. Etapp 1 gjordes under sensommaren 2016 och etapp 2 under hösten 2016.

Utredningsområdet bestod av en sträcka på cirka 8,5 kilometer med en korridor om cirka 100 meter, dels längs med befintlig väg 268 men också som en nydragning i öster. Dessutom ingick en yta vid Hammarby trafikplats som uppgick till 350 000 kvadratmeter och ytterligare en yta vid trafikplats Glädjen i utredningsområdet. Vid trafikplats Glädjen har så stora omdaningar av landskapet gjorts att inga lämningar finns bevarade inom utredningsytan.

Den arkeologiska utredningen etapp 1 har innefattat kart- och arkivstudier samt fältinventering. Vid fältinventeringen registrerades 67 objekt varav 39 utgjorde fornlämning, 18 möjliga fornlämningar, 8 övriga kulturhistoriska lämningar samt 2 lämningar som omdömdes till ej fornlämning.

Av de 67 objekten var 47 kända sedan tidigare i Fornsök, det rörde sig om fornlämningar och övriga kulturhistoriska lämningar.

Vid Hammarby trafikplats genomfördes en arkeologisk utredning etapp 2, vilket innebar att sju objekt som vid den arkeologiska utredningen etapp 1 bedömts som möjliga boplatslägen utredningsgrävdes med

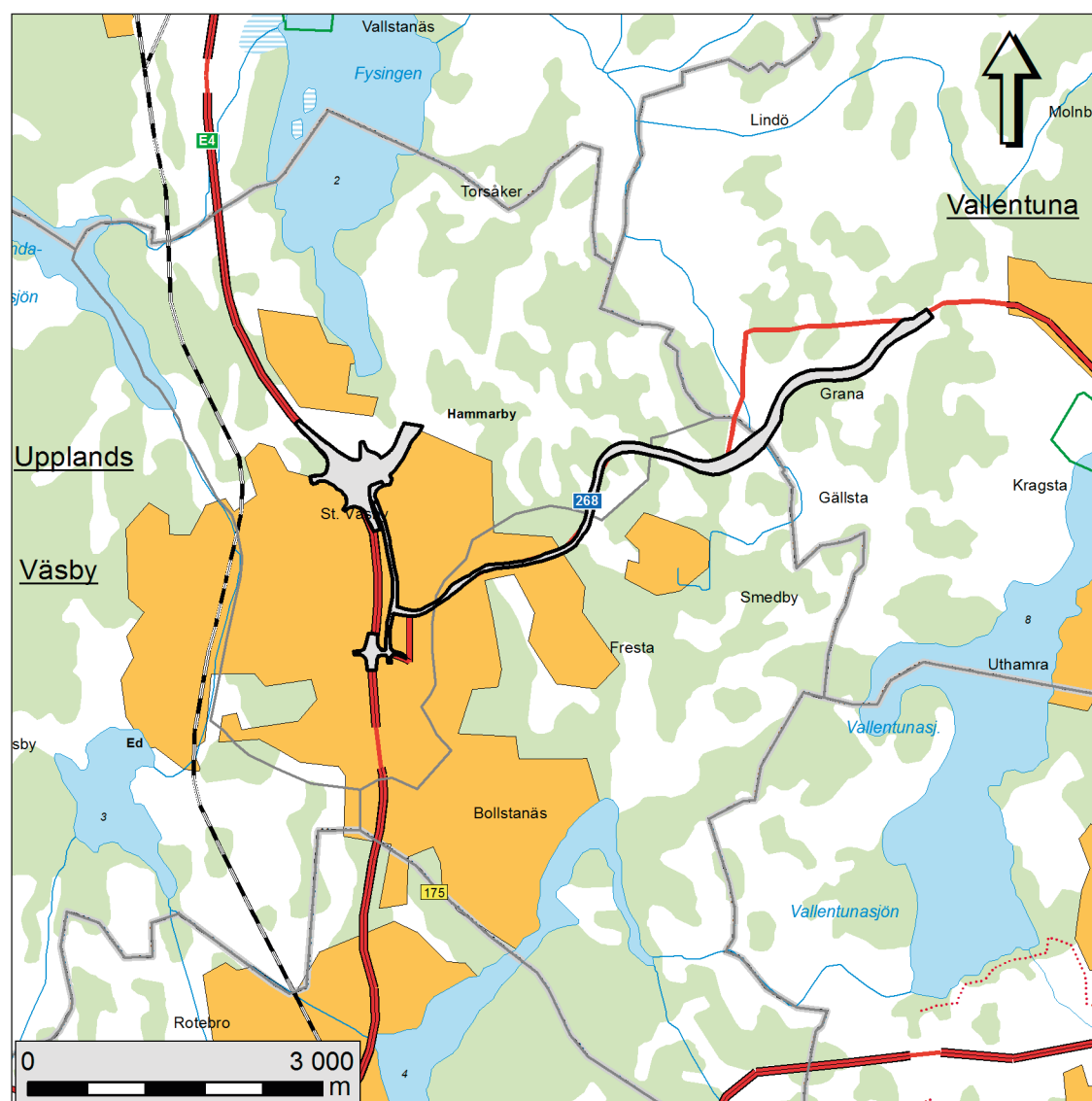
grävmaskin. De rörde sig om utredningen etapp 1:s objekt 7, objekt 8, objekt 12, objekt 14, objekt 17, objekt 20 och objekt 21, där sex objekt bedömdes som boplatslägen från brons- eller järnålder och ett objekt som möjligt boplatsläge från stenåldern. Efter utredningsgrävningen kunde konstateras att ingen av platserna/objekten dolde någon förhistorisk boplat.

Inledning

Inför en ombyggnad av väg 268 mellan E4:an och Grana i Upplands-Väsby och Vallentuna kommuner och vid Hammarby trafikplats i Upplands-Väsby kommun har Annica Ramström och Helmut Bergold från Arkeologgruppen AB genomfört en arkeologisk utredning etapp 1 mellan E4:an och Grana samt en arkeologisk utredning etapp 1 och 2 vid Hammarby trafikplats. Etapp 1 gjordes under sensommaren 2016 och etapp 2 under hösten 2016. Beslutande i ärendet var Länsstyrelsen i Stockholms län och uppdragsgivare var Trafikverket.

Utredningsområdet bestod av en sträcka på cirka 8,5 kilometer med en korridor om cirka 100 meter, dels längs med befintlig väg 268 men också som en yta vid Hammarby trafikplats som uppgick till 350 000 kvadratmeter. Ytterligare en yta vid trafikplats Glädjen ingick i utredningsområdet. Vid trafikplats Glädjen har så stora omdaningar av landskapet gjorts att inga lämningar finns bevarade inom utredningsytan.

Rapporten är uppbyggd så att den inleds med ett bakgrundskapitel som innehåller en översikt över landskapets utveckling med



Figur 2. Utredningsområdet markerat med svart. Skala 1:250 000.

tillhörande vattenlinjekartor, den allmänna fornlämningsbilden samt tidigare undersökningar inom utredningsområdet. Efter detta kommer ett kapitel rörande metod och syfte som övergår till en resultatdel, vilken omfattar kart- och arkivstudier, resultaten från fältinventeringen och resultaten från den arkeologiska utredningen etapp 2 vid Hammarby trafikplats.

Föreliggande rapport kommer inte att beröra eventuella riksintresseområden eller kommunala intresseområden då detta förutsätts vara gjort i MKB-processen. Endast där det är befogat kommenteras övriga kulturhistoriska miljöer och landskapets utveckling då det behövs för förståelsen av bedömningen av enskilda objekt.

Följande begrepp och terminologi kommer att användas för att redovisa objektens arkeologiska status:

Fornlämning

Lämningar som uppfyller de kriterier som finns uppställda inom ramen för KML och som kommer att kräva ytterligare åtgärder om de berörs av arbetsföretaget.

Möjlig fornlämning

Berör främst inventerade boplatsslägen som behöver utredas i en etapp 2 med utredningsgrävning. Kan även beröra gårdsslägen/torp/lägenhetsbebyggelse som inte kan tidfästas via det historiska kartmaterialet eller husförhörslängder.

Övrig kulturhistorisk lämning

Används för lämningar som inte omfattas av KML och som därmed saknar lagskydd.

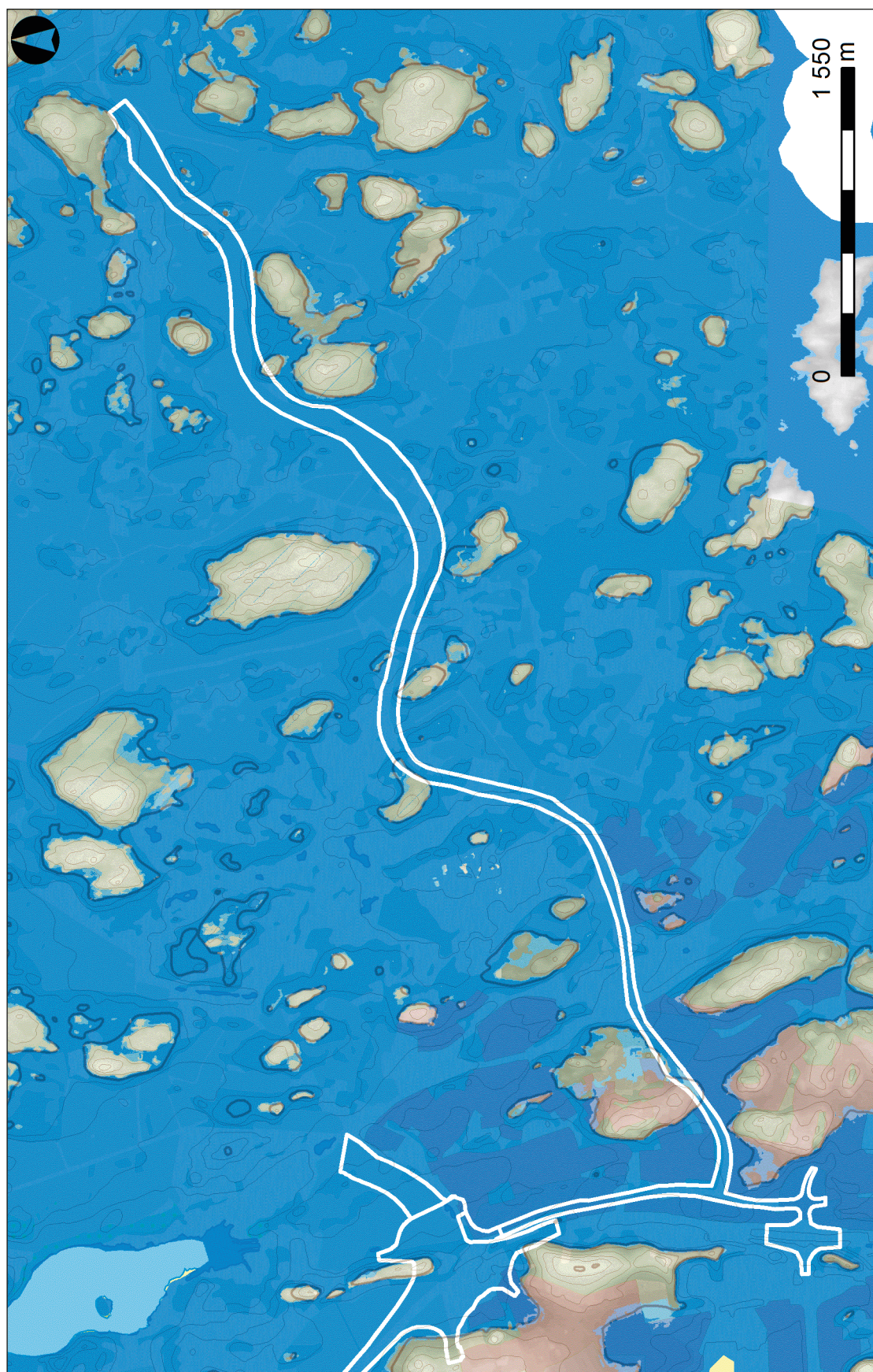
Bakgrund och kulturmiljö

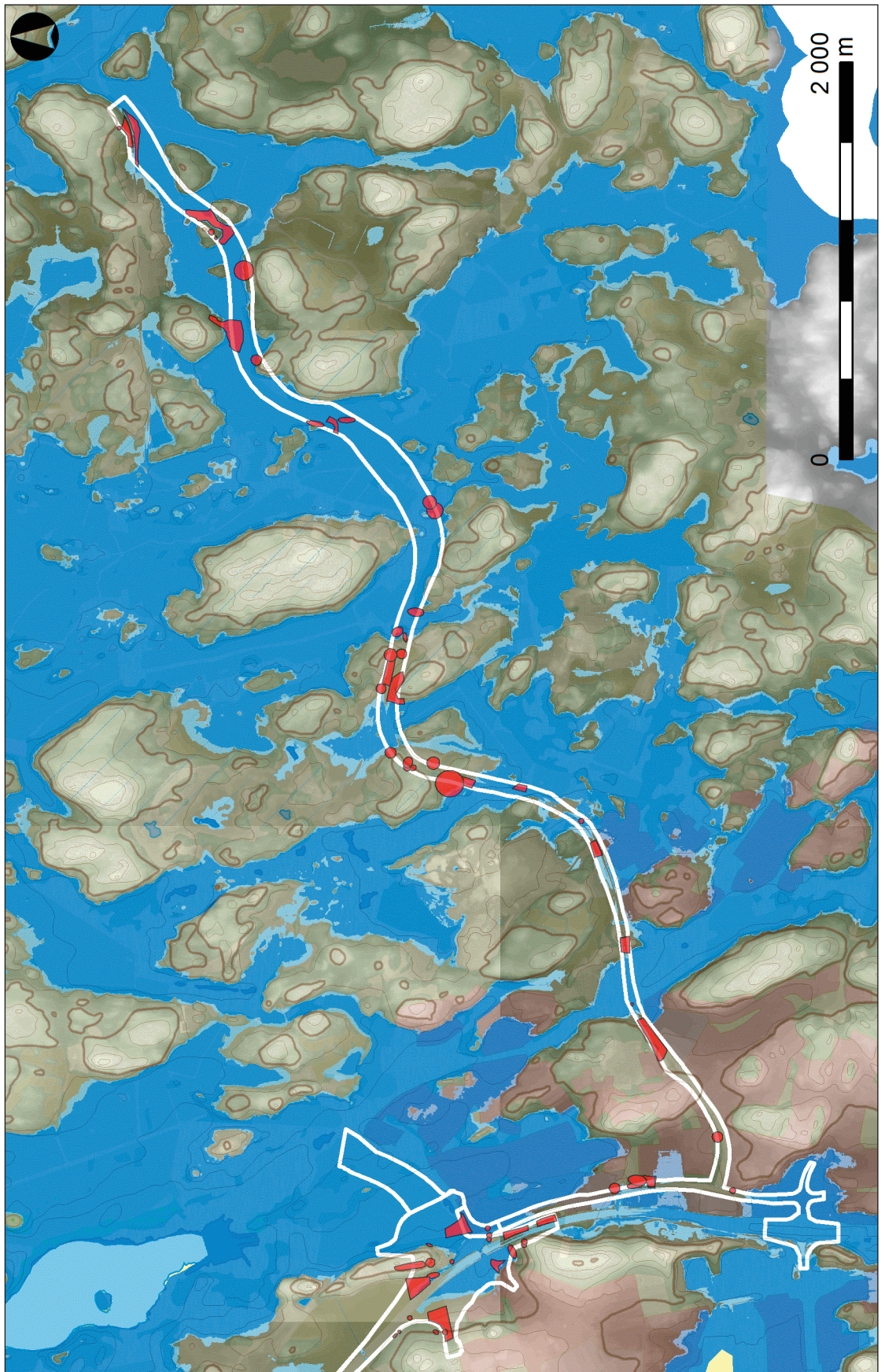
Landskapets utveckling och den allmänna fornlämningsbilden Naturlandskapet i utredningsområdet är, jämfört med övriga delar av östra Mälardalsområdet, mycket småbrutet och består av skogsklädda morän- och bergshöjder med mellanliggande mindre områden med lersediment i sprickdalar. Under järnåldern var Fresta en del av ett numera till stor del uppgrundat fjärdlandskap. Långsmala, vindlande fjärdar utgjorde goda kommunikationsleder såväl sommar- som vintertid. Under äldre järnålder, när vattnet stod cirka 10 meter högre än idag, gick en långsmal fjärd ända fram till Odenslunda gård, och delade Fresta i en östlig och en västlig del. Endast ett mindre näs skilde denna fjärd från en förlängning av sjön Fysingen som då hängde samman med Sigtunafjärden

och Mälaren. Under bronsåldern var Fresta del av ett omfattande skärgårdsområde. Det var först under äldre järnålder som de lerfyllda dalgångarna i högre grad började torrläggas och förutsättningar för en fast bebyggelse grundad på jordbruk uppstod. Under yngre järnålder tillkom ytterligare arealer men i mindre omfattning än tidigare (Ericsson & Hermodsson 1994:12).

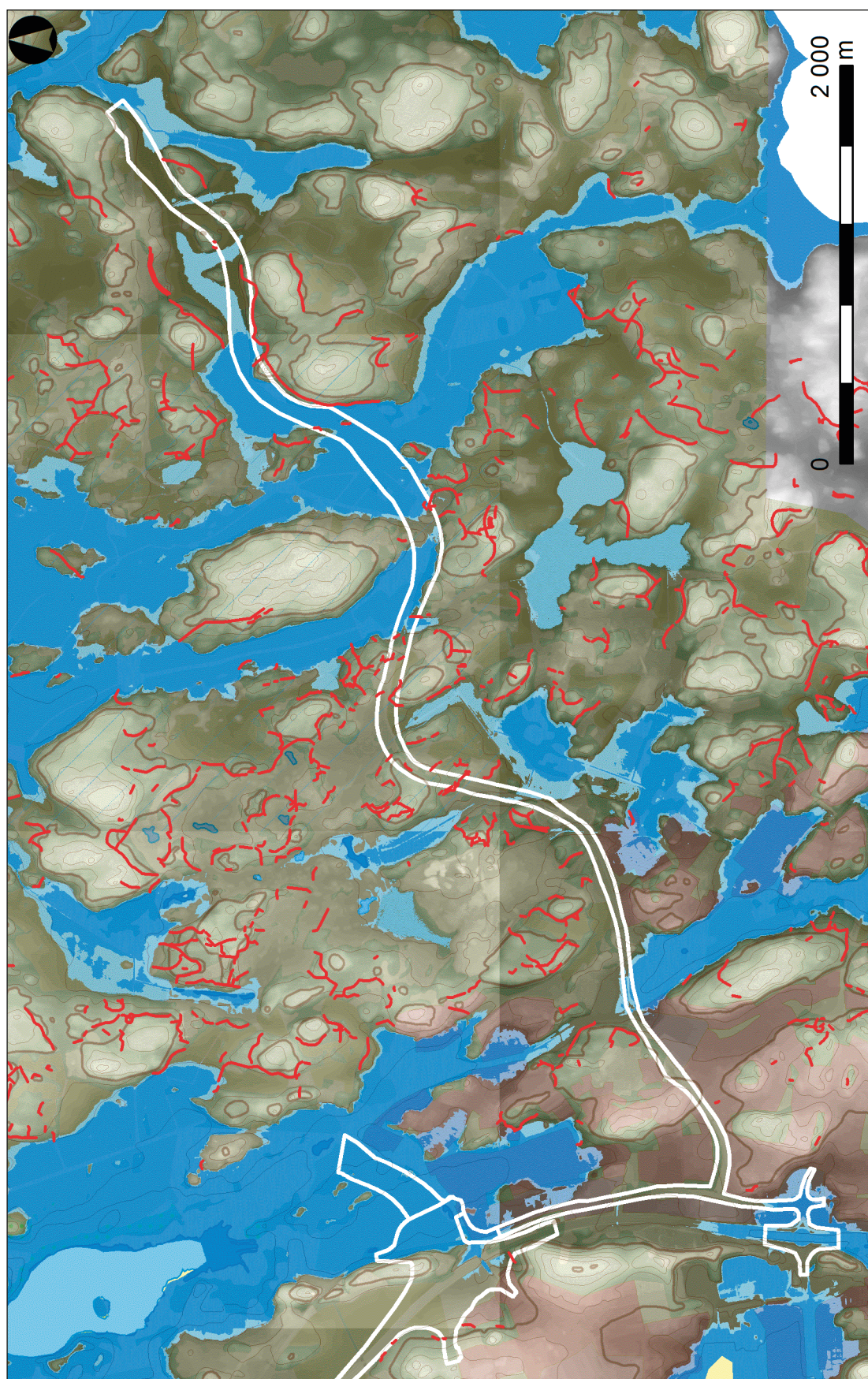
En genomgång av Fornsök visar att utredningsområdet präglas av lämningar från äldre järnålder; framförallt stensträngar, både ensamliggande eller ingående i större system. Även gravfält från perioden finns.

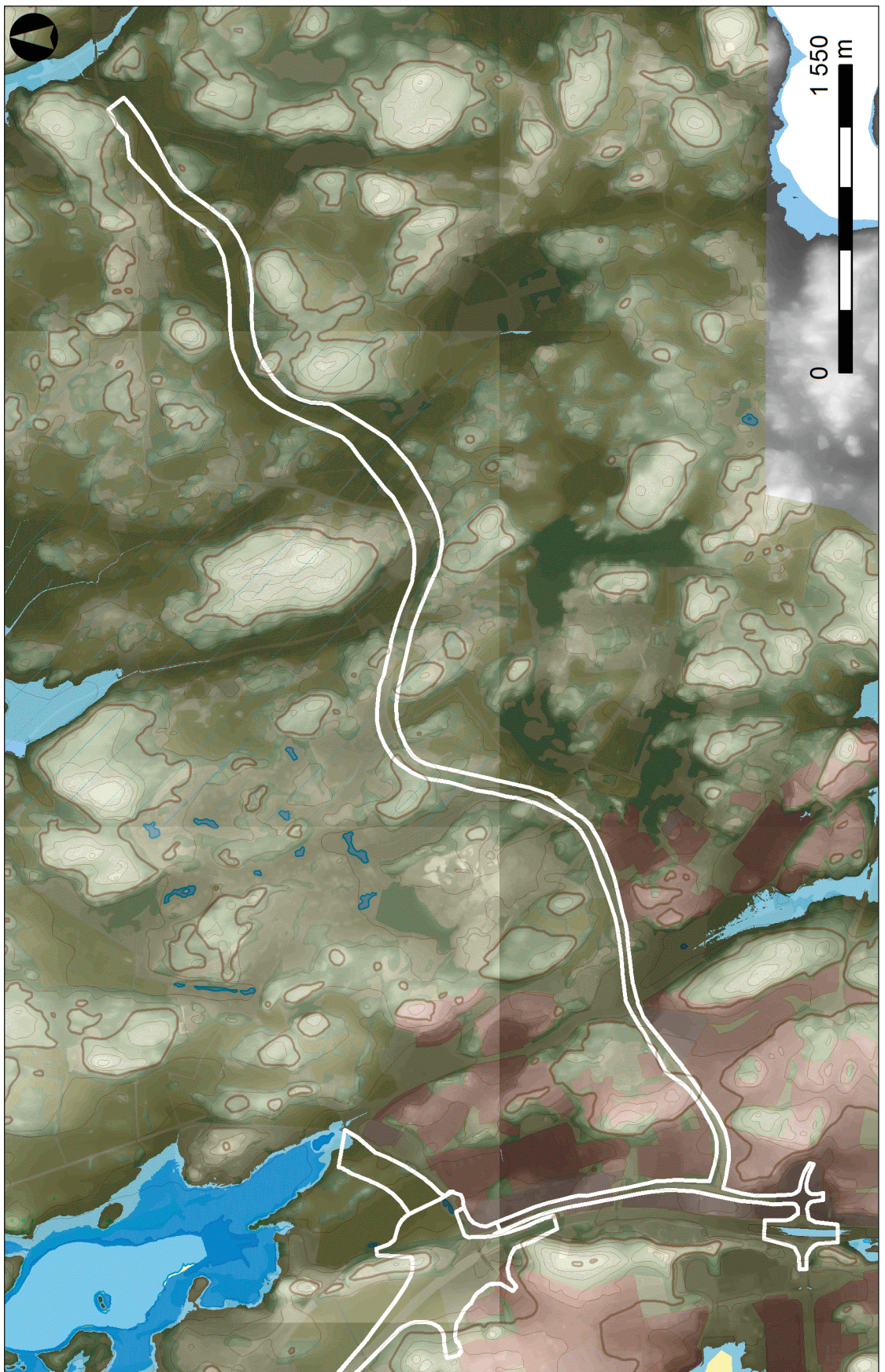
Under stenåldern låg stora delar av utredningsområdet under vatten, runt år 2000 f.Kr., på en höjd av cirka 25 meter över havet (se figur 3). Det rör sig om ett skärgårdslandskap som närmast kan liknas vid det landskap vi ser i Stockholms innerskärgård med ett par större öar med sammanhängande landmassor som omges av vatten och mindre öar och kobbar. Även om landhöjningen under bronsålder är markant ligger fortfarande största delarna av utredningsområdet under vatten och man kan inte tala om någon utpräglad bronsåldersbygd inom området även om enstaka nedslag visserligen kan förekomma. De lämningar som finns registrerade sedan tidigare i Fornsök visar på samma bild som den ovan skisserade. Inom utredningsområdet finns gravfältet RAÅ-nr Hammarby 58:1 som eventuellt kan höra till yngre bronsålder då det har ett mycket fördelaktigt läge ute på udden på en mindre ö som skyddas av ett högre landparti söder och väster om ön. Gravfältet har ett bra läge även under äldre järnålder, då det vänder sig ut mot en havsvik i öster.





Figur 4. Landskapet som det ter sig under mitten av bronsåldern, kring år 1000 f.Kr. med några av de större objekten inprickade. Skala 1:30 000.





Figur 6. I inledningen av yngre järnålder har landhöjningen gjort att landskapet påminner om dagens med en sammanhängande landmassa. Skala 1:30 000.

Under järnåldern expanderar sedan bebyggelsen stadigt, vilket framförallt syns i ökningen av gravar och gravfält från denna period, men även i de utbredda stensträngssystemen (Edenmo 1998:5). Äldre järnålderns stensträngslandskap återfinns längs väg 268 i utredningsområdets mellersta del. Landet har omkring år 500. f.Kr. höjt sig markant och vattnet snörps av och bildar vikar och insjöar eller våtmarker, som har betydelse för just äldre järnålderns ekonomi som till delar grundar sig på boskapsskötsel. Många stensträngar sluter an till just insjöar och vikar som i sig är naturliga barriärer i landskapet tillsammans med stora flyttblock eller berg. Genom att slå ihop vattennivåkartor och fornlämningar blir en lämningstyp som till exempel stensträngar begriplig i ett större perspektiv (se figur 5).

Yngre järnålders och medeltidens landskap är likt det landskap vi ser idag i trakten, även om det fortfarande fanns en större våtmark eller sjö centralt i området öster om Odenslunda bytomt. Många av de historiska byarnas åkermarker återfinns där vattnet en gång dragit sig tillbaka från vikar och som idag bildar mälardalens sprickdalslandskap där åkermarken återfinns på just äldre sjöbottnar. Inom utredningsområdet finns endast en känd bytomt, Odenslunda, vilken återfinns på häradsökonomiska kartan från åren 1901–06 (Rikets allmänna kartverk akt J112-75-4). Mycket av den övriga bebyggelsen som återfinns idag är belägen där enskilda torpbebyggelser hittas på häradsökonomiska kartan som till exempel i Lura.

Tidigare undersökningar

Riksantikvarieämbetets fornminnesinventering har inventerat området efter fornlämningar i två omgångar. Den första inventeringen gjordes år 1952 och en ominventering gjordes under åren 1978–79.

Ett antal arkeologiska utredningar och undersökningar med olika omfattning har gjorts inom utredningsområdet, det rör sig om allt från mindre utredningar till större slutundersökningar. Nedan följer en sammanfattning av de för den här utredningen viktiga.

Våren 1993 genomförde Riksantikvarieämbetet, UV Mitt, en arkeologisk undersökning av delar av gravfältet RAÄ-nr Hammarby 214:1, i den här rapporten benämnt objekt 30. De arkeologiska undersökningarna uppskattas ha omfattat ungefär 25 procent av hela gravfältet. Sammanlagt undersöktes 84 gravar med omkring 104 begravda individer. Flatmarksgravar och flacka, runda stensättningar var de dominerande gravtyperna. Det inre gravskicket bestod av 65 procent brandgravar och 35 procent skelettgravar. Den osteologiska analysen har visat att ungefär hälften av de begravda i skärvstensflaken var barn, medan barn i övriga gravtyper var kraftigt underrepresenterade. Det mest spektakulära fyndet var en romersk vinskopa av brons, med fabrikationsstämpel. Övriga fynd var fibulor, söljor, armringar, pärlor, svärd, en lansspets, skärar, knivar, pryglar, nit- ar och kamfragment. Fynden kan dateras från yngre förromersk järnålder till slutet av romersk järnålder, vilket också stämmer med de ¹⁴C-dateringarna som gjordes. Under gravarna hittades rester efter en boplats från yngre bronsålder – äldsta järnålder (Edenmo 1998).

År 1993 grävde Riksantikvarieämbetet, UV Mitt också ut delar av bytomten Odenslunda, i den här rapporten objekt 32, som visade sig innehålla ett betydligt mer omfattande komplex av lämningar utöver bytomten. Inom en yta om 2000 kvadratmeter hittades:

spridda lämningar från förromersk järnålder. Det är okänt huruvida det fanns en regelrätt bebyggelse under denna tid.

bebyggelse från folkvandringstid bestående av ett hus med fynd av en klockbägare i glas. Med all säkerhet finns merparten av densamma (gårdsbebyggelsen min anm.) under yngre järnåldersgravfältet, det vill säga med riktning söderut på impedimentet.

bebyggelse från vikingatid. Från denna period finns ett hus belagt.

gravfält från yngre vendeltid, vikingatid samt tidig medeltid, sammantaget grävdes 24 gravar. I denna rapport objekt 33.

bebyggelse från äldre medeltid.

bebyggelse från efterreformatorsk tid.

bebyggelse från 1800–1900-talen.

(Olausson 2005:25)

Inga av dessa lämningar var kända sedan tidigare utan hittades dels vid den arkeologiska utredningen som föregick utgrävningen, bytomten, dels vid den arkeologiska undersökningen, gravfältet och boplatsen. Platsen är endast delundersökt. Lämningarna är inte avgränsade mot söder.

År 1995 genomförde Arkeologikonsult en utredning etapp 2 mellan Märsta och Upplands Väsby. Deras utredningsområde tangerar och återfinns delvis inom det aktuella utredningsområdet vid Hammarby trafikplats. Intressant är att Arkeologikonsult

pekar ut ett läge, kallat område 10, inom dagens utredningsområde som boplatsläge.

”Sammanlagt grävdes 28 schakt på åkern från kolonilotterna norrut mot E4:an. Schaktens botten bestod mestadels av sand. I två schakt framkom ore-gelbundna mörkfärgningar med kol. I två schakt hittades bränd lera och kol. Mörkfärgningarna motsvarar en mindre förhöjning av fosfatvärden. Fornlämningarna utgör sannolikt utkanten av en boplatz belägen på platån, väster om utredningsområdet. Den är kraftigt skadad av plöjning.” (Johansson 1995:8)

Denna västra platå som omnämns i rapporttexten ingår i dagens utredningsområde som objekt 7.

Riksantikvarieämbetet, UV Mitt, gjorde år 2000 arkeologiska förundersökningar av ytor intill lämningarna RAÄ-nr Hammarby 43:1–2 och 212:1, i den här rapporten objekt 9, 10 och 11. Syftet var att klargöra om det fanns ytterligare ej kända gravar inom RAÄ-nr Hammarby 43:1–2 samt att avlägsna och dokumentera den del av stensträngen 212:1 som låg inom exploateringsområdet. Förundersökningen visade dock att merparten av fornlämningarna redan tidigare schaktats bort (Appelgren & Carlsson 2000:4).

År 2012 gjordes en arkeologisk utredning etapp 1 i samma område som föreliggande utredning (Knaton 2012). Vid detta tillfälle gjordes utöver fältinventering också en hållristningsinventering av Sven-Gunnar Broström, Botark. Inga hållristningar påträffades vid specialinventeringen (Knaton 2012:7).

Under 2014 gjorde Arkeologikonsult en inventering av stensträngar inom fastigheterna Högvreten och

Nibble som ingår i utredningsområdets mellersta del. Sammanlagt karterades nästa 1 500 meter stensträngar. Utöver karteringen av stensträngarna prickades i rapporten även in möjliga boplatslägen. Ett av dessa lägen, läge A, ligger inom föreliggande utredningsområde och betecknas i rapporten som objekt 46.

Syfte och frågeställningar

Uppdraget innebar att utföra en arkeologisk utredning etapp 1 av ny vägsträckning för väg 268 samt en arkeologisk utredning etapp 1 och 2 för Hammarby trafikplats. Syftet var att fastställa om det fanns synliga fornlämningar eller möjliga boplatslägen som ej är synliga ovan mark inom utredningsområdet och att vid Hammarby trafikplats utredningsgräva eventuella boplatslägen. Den arkeologiska rapporten ska utgöra ett fullgott underlag för den fortsatta hanteringen av ärendet.

Metod

Den arkeologiska utredningen etapp 1 omfattar kart- och arkivstudier samt fältinventering. Utredning etapp 2 innebär utredningsgrävning med maskin eller för hand. Etapp 2 var endast avsedd för Hammarby trafikplats i detta skede.

Kart- och arkivstudier

Kart- och arkivstudierna kom främst att ske i de digitala arkiven. Arkivstudierna omfattade en närmare genomgång av Forsök samt en kontroll av eventuella tidigare utredningar eller undersökningar i området. Det

historiska kartmaterialet analyserades utifrån Lantmäteriets historiska kartmaterial på internet som innefattar Rikets allmänna kartverk, Lantmäteristyrelsens kartarkiv samt Lantmäterimyndighetens kartarkiv. Statens Historiska Museums fynddatabas användes i syfte att spåra eventuella arkeologiska lösfynd i området.

Fältinventering

Fältinventeringen innebar att utredningsområdet besiktigades okulärt i syfte för att hitta tidigare ej kända forn- och/eller kulturlämningar ovan mark samt för att bedöma eventuella boplatslägen som kan bli aktuella för en utredning etapp 2.

Samtliga sedan tidigare kända lämningar som berörs av arbetsföretaget besöktes och har vid behov redigerats i text och yta. Nyfunna lämningar och boplatslägen har mätts in med handhållen GPS och beskrivits.

Utredningsgrävning

Utredningsgrävningen har genomförts som sökschaktsgrävning med grävmaskin förutom på objekt 14 som på grund av otillgängligheten fick grävas för hand med spade. Handgrävningen gjordes i enmeters rutor. Syftet med grävningen var att hitta arkeologiska lämningar som inte är synliga ovan mark. Samtlig schaktning och handgrävning skedde ner till orörd marknivå. Alla schakt och rutor mättes in med handhållen GPS och beskrevs.

Resultat arkeologisk utredning etapp 1

Resultaten från den arkeologiska utredningen etapp 1 redovisas som objekt från norra gränsen för Hammarby trafikplats till Glädjens trafikplats i söder samt väg längs väg 268 mot öster till Grana/Sursta (se figur 2). Alla typer av lämningar redovisas som objekt, vilket innebär att det rör sig om nyfunna lämningar, möjliga boplatslägen samt i Fornsök redovisade lämningar. Endast objekt belägna inom utredningsområdet eller på gränsen till utredningsområdet redovisas, lägen som ligger strax utanför har lämnats därhän, då de inte berörs av vägkorridoren. Inom den delen av utredningsområdet som omfattade Glädjens trafikplats har så stora omändningar av landskapet gjorts i samband med bygget av trafikplatsen att i princip ingen ursprunglig marknivå finns bevarad. Av den orsaken återfinns heller inga arkeologiska objekt inom ytan.

Resultatdelen används för en fylligare redogörelse av objekten än den objekt-tabell som återfinns i bilaga 1 som kan användas för att få en uppfattning om objekten samt deras antikvariska status. Objektkartorna finns som bilaga 2.

Resultaten från kart- och arkivstudierna ligger inbakade i objektbeskrivningarna för att tydligare åskådliggöra de bedömningar som har gjorts.

Objekt 1. Hög och stensättning, RAA-nr Hammarby 50:1, undersökta och borttagna
Hög och stensättning som undersöktes och togs bort år 1960. Vid en arkeologisk utredning etapp 1 och 2 år 1995 grävdes tolv schakt på platsen i syfte att söka ytterligare gravar. Trots höga fosfatvärden och närheten till de undersökta gravarna framkom inga indikationer på fornlämningar (Johansson 1995:8).

Status: ej fornlämning

Skador: —

Avgränsning: avgränsade genom sökschaktsgrävning år 1995.

Objekt 2. Stensättning, RAA-nr Hammarby 287:1
Stensättning, cirka 6 meter i diameter och 0,1 meter hög med en tydlig kantkedja av 0,4–0,6 meter stora stenar. Stensättningen är fylld med 0,2–0,4 meter stora stenar. Övertorvad. Lämningen ligger precis på gränsen till utredningsområdet.

Status: fornlämning

Skador: skadad av gångväg

Avgränsning: avgränsad

Objekt 3. Stensträng, RAA-nr Hammarby 287:2, undersökt och borttagen
Lämningen undersöktes och togs bort omkring åren 1995–96. Då lämningen är undersökt och borttagen har status ändrats från övrig kulturhistorisk lämning till ej fornlämning.

Status: ej fornlämning

Skador:

Avgränsning:

Objekt 4. Boplats,

RAÄ-nr Hammarby 291:1

Boplatsen hittades av Arkeologikonsult vid en arkeologisk utredning etapp 2 år 1995. Sammanlagt grävdes 28 schakt som i söder ansluter till denna utrednings objekt 7. I två av schakten hittades oregelbundna mörkfärgningar. I Fornsök är lämningen inlagd som ett bevakningsobjekt, men i utredningsrapporten är boplatsen bedömd som utkanten av en boplats som sträcker sig västerut, delvis i objekt 7, men också utanför det tänkta området för Hammarby trafikplats. Mot bakgrund av utredningsrapporten ändras status till fornlämning (Johansson 1995:8).

Status: fornlämning

Skador: —

Avgränsning: ej avgränsad

Objekt 5a. Stensträng, nyfunnen Stensträng i öst-västlig riktning, 4 meter lång, 0,4 meter bred och 0,3–0,4 meter hög. Enkelradig och enskiktad. Bildar en fägata tillsammans med objekt 5b.

Status: fornlämning

Skador: inga

Avgränsning: avgränsad

Objekt 5b. Stensträng, nyfunnen Stensträng i öst-västlig riktning, 6 meter lång, 0,4 meter bred och 0,3–0,4 meter hög. Enkelradig och enskiktad. Bildar en fägata tillsammans med objekt 5a.

Status: fornlämning

Skador: inga

Avgränsning: avgränsad

Objekt 6. Stensträng, RAÄ-nr Hammarby 286:2

Stensträng, 5 meter lång i nordsydlig riktning, 0,6 meter bred och 0,3 meter hög. Enradig och enskiktad. Vid besiktning av stensträngen kunde konstateras att den ligger i öst-västlig riktning och därmed är inlagd i fel riktning i Fornsök.

Status: fornlämning

Skador: inga

Avgränsning: avgränsad

Objekt 7. Boplatsläge

Boplatsläge i syd och sydöstvärd sluttning cirka 10 000 kvadratmeter stor yta i åkermark. De båda stensträngarna objekt 5 och objekt 6 som bildar en fägata mynnar ut mot ytan. Platsen pekades ut av Arkeologikonsult år 1995 som ett bra boplatsläge och Arkeologgruppen delar den uppfattningen.

Status: möjlig fornlämning

Skador: —

Avgränsning: ej avgränsad

Objekt 8. Boplatsläge

Ett cirka 3 500 kvadratmeter stort boplatsläge på en södervänd förhöjning i igenlagd åkermark. De sedan tidigare kända objekten 9, 10 och 11 återfinns på höjdpåret i söder.

Status: möjlig fornlämning

Skador: —

Avgränsning: ej avgränsad

Objekt 9. Stensträng,
RAÄ-nr Hammarby 212:1

Stensträng, cirka 55 meter lång, 0,3–0,4 meter bred och 0,3–0,6 meter hög. Enradig och enskiktad. Övertorvad och delvis nedsjunken. År 2000 genomförde Riksantikvarieämbetet, UV Mitt, en förundersökning där en 1x2 meter stor yta öster om och i direkt anslutning till stensträngen grävdes (Appelgren & Carlsson 2000:5).

Status: fornlämning

Skador: skadad i öster av vägbygge och i väster av stig.

Avgränsning: avgränsad

Objekt 10. Stensättning,
RAÄ-nr Hammarby 43:1

Kvadratisk stensättning med cirka 5 meter långa sidor, 0,3–0,4 meter hög. Fyllning av 0,2–0,5 meter stora stenar. Tydlig kantkedja av 0,2–0,5 meter stora stenar. Lätt övermossad. Cirka fem meter söderut återfinns objekt 11.

Status: fornlämning

Skador: inga

Avgränsning: avgränsad



Figur 7. Den kvadratiske stensättningen objekt 11, RAÄ-nr Hammarby 43:2, sedd från öster. Foto av Arkeologgruppen AB.

Objekt 11. Stensättning,
RAÄ-nr Hammarby 43:2

Närmast kvadratisk stensättning med cirka 4 meter långa sidor och 0,3–0,4 meter hög med fyllning av 0,1–0,3 meter stora stenar. Tydlig kantkedja bestående av 0,3–0,5 meter stora stenar. Övertorvad.

Lämningen objekt 10, RAÄ-nr Hammarby 43:1, återfinns cirka 5 meter norr om objekt 11. Vid en arkeologisk förundersökning år 2000 grävdes sju 1x2 meter stora rutor öster om gravarna mot objekt 11 i syfte att söka ytterligare gravar. Undersökningen kunde konstatera att de stenansamlingar som låg inom ytan och som okulärt påminde om gravar visade sig vara spridda stenar i moränen (Appelgren & Carlsson 2000:5).

Status: fornlämning

Skador: i sydvästra delen en grop som är 2 meter i diameter och 0,25 meter djup.

Avgränsning: avgränsad

Objekt 12. Boplatsläge

Boplatsläge i västsluttning, cirka 9 500 kvadratmeter stort i åkermark. Närhet till gravarna, objekt 13, RAÄ-nr Hammarby 58:1.

Status: möjlig fornlämning

Skador: —

Avgränsning: ej avgränsad

Objekt 13. Gravfält, RAÄ-nr Hammarby 58:1

Gravfält, 150x15–30 meter i nord-sydlig riktning, beläget i krönläge. De femton gravarna utgörs av fjorton runda stensättningar och en triangulär. De runda är mellan 4–10 meter i diameter och 0,2–0,4 meter höga. Samtliga gravar är flacka, övertorvade och endast enkla stenar är synliga i ytan. Vissa av gravarna är otydliga.

Status: fornlämning

Skador: samtliga gravar har mittgropar i olika storlekar och djup.

Avgränsning: avgränsat topografiskt

Objekt 14. Boplatsläge

Boplatsläge, stenålder, cirka 200 kvadratmeter på en stenfri södervänd udde med en undergrund av sand, cirka 36 meter över havet.

Status: möjlig fornlämning

Skador: —

Avgränsning: avgränsad topografiskt

Objekt 15. Vägbank, RAÄ-nr Hammarby 298:1

Vägbank och vall, hittades vid en arkeologisk utredning etapp 1 år 1998. Vägbanken och vällen är cirka 30 meter långa och 3 meter breda. Vägbanken tillhör den gamla Stockholmsvägen och finns belagd i det äldre kartmaterialet från åren 1685 och 1760 (Appelgren & Nilsson 1998:9).

Status: övrig kulturhistorisk lämning

Skador: inga

Avgränsning: avgränsad

Objekt 16. Vägmarke, RAÄ-nr Hammarby 146:1

Vägmarke i form av en milsten av grå sandsten, 1,25 meter hög och 0,5 meter vid basen, avsmalnande uppåt. Inskriptionen är *G III (Gustav III), ½. I Gyllenborg Lands hd.* Stenen står intill gamla landsvägen, det vill säga Stockholmsvägen.

Status: fornlämning

Skador: inga

Avgränsning: avgränsad

Objekt 17. Boplatsläge

Boplatsläge i västsluttning mot en äldre sankmark eller vattenspegel som idag är utdikad. Idag brukad åker. Närhet till gravfältet objekt 13, RAÄ-nr Hammarby 58:1.

Status: möjlig fornlämning

Skador: -

Avgränsning: ej avgränsad



Figur 8. Runsten vid Hammarby apotek, objekt 18, RAÄ-nr Hammarby 44:1, U277, sedd från norr. Foto av Arkeologgruppen AB.



Figur 9. Vägvisarstenen objekt 19, RAÄ-nr Hammarby 204:1 sedd från väster. Foto av Arkeologgruppen AB.

Objekt 18. Runsten, RAÄ-nr Hammarby 44:1, U 277
Runsten av röd granit, cirka 1,8 meter hög, 1,4 meter bred och 0,4 meter tjock. Inskriptionen lyder: Kättilgård lät hugga stenen efter Assur, sin make och Ulv lät hugga efter Björn.

Stenen kan grovt dateras till 1070-1100 e.Kr. Stenen står inte på sin ursprungliga plats utan flyttades till sitt nuvarande läge år 1903 från att tidigare ha stått på Hammarby gårds södra gårde.

Enligt Fornsök är stenen lagad, rengjord och uppmålad år 2006.

Status: fornlämning

Skador: toppen på stenen är avslagen men lagad, den del som saknas är lagad med cement.

Avgränsning: -

Objekt 19. Vägmarke, RAÄ-nr Hammarby 204:1

Vägmarke i form av en vägvisarsten av granit. Cirka 2 meter hög och 0,9 meter bred och 0,4 meter tjock. Visar vägen till Stockholm och Uppsala på ena sidan och till Väsby, Stockholm, Lunda och Gottöra på andra sidan.

Status: fornlämning

Skador: inga

Avgränsning: —



Figur 10. Högen objekt 24, RAÄ-nr Hammarby 34:1 sedd från väster. Foto av Arkeologgruppen AB.

Objekt 20. Boplatsläge

Boplatsläge i västvänd sluttning där det optimala läget utgör cirka 500 kvadratmeter på en förhöjning. Närhet till gravarna objekt 10 och 11, RAÄ-nr Hammarby 43:1-2.

Status: möjlig fornlämning

Skador: —

Avgränsning: ej avgränsad

Objekt 21. Boplatsläge

Boplatsläge i västvänd sluttning i stenfri gles skogsmark. Närhet till gravarna objekt 10 och 11, RAÄ-nr Hammarby 43:1-2.

Status: möjlig fornlämning

Skador: —

Avgränsning: ej avgränsad

Objekt 22. Färdväg, RAÄ-nr Hammarby 301:1

Äldre vägsträckning hittad vid en arkeologisk utredning etapp 1 år 1998. Vägen är cirka 20 meter lång och 4 meter bred i nord-sydlig riktning invid en trädgårdstomt. Vägen har en fortsättning i norr och utanför det idag aktuella utredningsområdet, RAÄ-nr Hammarby 299:1.

Status: övrig kulturhistorisk lämning

Skador: inga

Avgränsning: avgränsad

Objekt 23. Byggnad annan, RAÄ-nr Hammarby 206:1

Träbyggnad, Hammarby apotek, idag galleri och caféverksamhet.

Status: övrig kulturhistorisk lämning

Skador: —

Avgränsning: —



Figur 11. Den tresidiga stensättning inom objekt 25, Hammarby 35:1 från öster. Invid kantkedja syns nedschaktningen tydligt. Foto av Arkeologgruppen AB.

Objekt 24. Hög,
RAÄ-nr Hammarby 34:1

Hög, 12 meter i diameter och cirka 2 meter hög. Själva högen ligger precis utanför utredningsområdet. I området finns risk för ytterligare gravar, ej synliga ovan mark.

Status: fornlämning

Skador: skadad av äldre täktverksamhet, men även nydragna schakt finns söder och öster om högen, det rör sig om fyra schakt som är 2–3 meter långa och 1,5 meter breda.

Avgränsning: avgränsad

Objekt 25. Gravfält,
RAÄ-nr Hammarby 35:1

Rest av ett förmodligen större gravfält, består idag av sex lämningar som utgörs av en hög, fyra runda stensättningar samt en tresidig stensättning. Högen är cirka 16 meter i diameter och 2,5 meter hög. Stensättningarna är 4–5 meter i diameter och 0,2–0,3 meter höga, fyllda med sten i storleken 0,2–0,4 meter.

Den tresidiga stensättningen ser tillrätalagd eller möjligen rekonstruerad/restaurerad ut. Ingen arkeologisk rapport som stödjer en utgrävning av den tresidiga stensättningen finns vilket skulle kunna styrka en rekonstruktion. Se nedan skador.

Status: fornlämning

Skador: marken kring den triangulära stensättningen är nedschaktad med cirka 0,1–0,15 centimeter så att omkringliggande kontexter är försvunna. Även på andra ytor inom gravfältet finns nygrävda schakt.

Avgränsning: ej avgränsad

Objekt 26. Terrassering,
RAÄ-nr Hammarby 35:2

Direkt öster om gravfältet finns en terrasskant som kan utgöra ett eventuellt åkerhak.

Status: fornlämning om samband med gravfältet finns, annars övrig kulturhistorisk lämning.

Skador: inga

Avgränsning: avgränsad



Figur 12. En av de runda stensättningarna inom objekt 29, RAÄ-nr Hammarby 209:1–2.
Foto av Arkeologgruppen AB.

Objekt 27.

Lägenhetsbebyggelse,
Skälbylund, röjningsröse,
nyfunnet

Platsen för torpet Skälbylund som ändrar beteckning från torp till backstuga under början av 1900-talet. Torpet uppförs någon gång mellan åren 1851–1860 enligt husförhörslängderna och ligger under gården Skälby. Idag återfinns ett antal kulturväxter på platsen. Inga synliga lämningar ovan mark.

Röjningsröset härrör från den åker-teg som hörde till torpet, det är ovalt, 4x2 meter och 0,6 meter högt.

Status: övrig kulturhistorisk lämning

Skador: inga

Avgränsning: ej avgränsad

Objekt 28. Vägmärke, nyfunnet

Vägvisarsten i röd granit, 1,5 meter hög, 0,5 meter bred och 0,4 meter tjock. Texten och pilar visar vägen till Wallentuna och Angarns kyrka åt ena hållet och Rotebro J åt andra hållet. På stenen finns årtalet 1917 inristat samt Södra Väg.

Status: övrig kulturhistorisk lämning

Skador: inga

Avgränsning: avgränsad

Objekt 29. Gravgrupp,
RAÄ-nr Hammarby 209:1-2,
samt nyfunna gravar

Gravgrupp bestående av fyra synliga anläggningar varav två var kända sedan tidigare. Lämningarna består av tre runda stensättningar och en kvadratisk. De runda är 5-6 meter i diameter och 0,2-0,4 meter höga. Den kvadratiska är 6 meter i sidorna och 0,3 meter hög. Gravarna är belägna på en svag förhöjning, området är kraftigt bevuxet med sly och ytterligare lämningar kan inte uteslutas.

Status: fornlämning

Skador: inga

Avgränsning: ej avgränsad

Objekt 30. Gravfält,
RAÄ-nr Hammarby 214:1

Det ursprungliga gravfältet var cirka 270x100 meter (nordöst-sydväst) och bestod av cirka etthundra fornlämningar. Dessa utgjordes av nittiosju runda stensättningar, en kvadratisk stensättning, två resta stenar samt en rektangulär ofylld stensättning av fem resta stenar. De runda stensättningarna, varav enstaka är höglignande, är 3-10 meter i diameter och 0,1-0,5 meter höga. Den kvadratiske stensättningen är cirka 10x10 meter och 0,5 meter hög, belägen i gravfältets mittparti, väster om Carlslundsvägen som delar gravfältet i två delar. Öster om vägen är gravfältet skadat av en äldre sandtäkt.

Åren 1993-1994 undersöktes ett 5 150 kvadratmeter stort område inom gravfältet inför en vägbreddning. Sammanlagt undersöktes 84 gravar som daterades till äldre järnålder. Av de undersökta gravarna var cirka tjugofem stycken synliga före undersökningen, vilket betyder att omkring 75 synliga

gravar finns kvar i området enligt den gravfältskarta som finns över gravfältet. Under gravarna hittades resterna efter boplats från yngre bronsålder - äldre järnålder (Edenmo 1998). Före den större undersökningen åren 1993-1994 hade åtminstone en skadad grav varit föremål för undersökning år 1955 och även då kunde konstateras att gravfältet överlagrande en boplats, detta bekräftas vid ytterligare två undersökningar under 2000-talet (Hedh Jakobson 2009:3).

Status: fornlämning

Skador: gravfältet var för stort för att inventera enskilda gravars skador. Generellt är gravfältet skadat av sandtäkter i öster samt av korsande stigar i väster som slitit ner enskilda gravar.

Avgränsning: avgränsad genom äldre gravfältskarta och topografi.

Objekt 31. Gränssten

Gränssten i granit mellan Hammarby och Fresta socken med inskriptionen Hammarby.

Status: övrig kulturhistorisk lämning

Skador: inga

Avgränsning: avgränsad

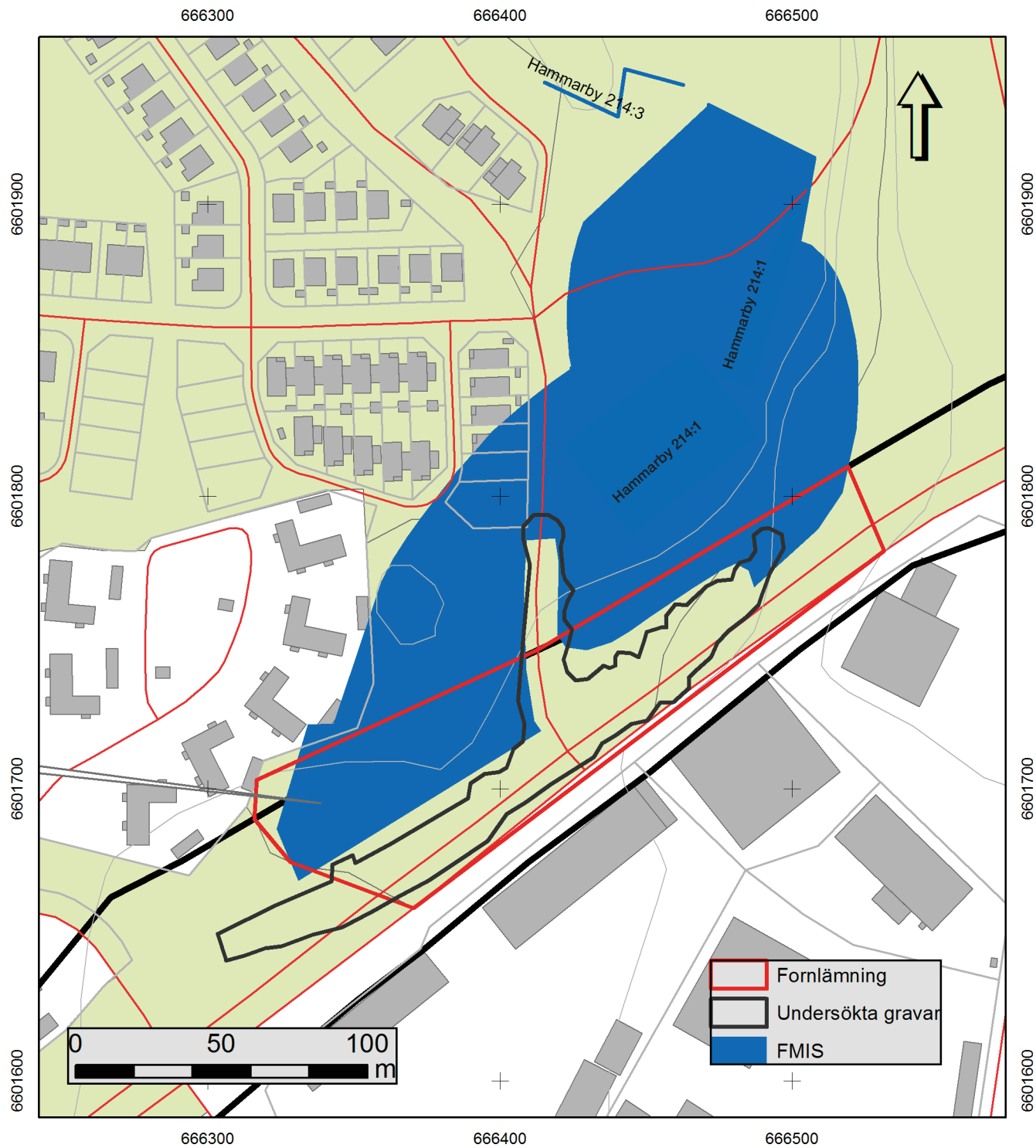
Objekt 32. Bytomt Odenlunda,
RAÄ-nr Fresta 263:1

Bytomten, som var okänd sedan tidigare, hittades vid ett vägbygge vintern 1993 och delundersöktes. Lämningen bestod av ett flertal bebyggelselämningar från olika tidsperioder (se sidan 7). Det är oklart hur mycket av bytomten som ligger kvar innanför det aktuella utredningsområdet.

Status: fornlämning

Skador: inga

Avgränsning: ej avgränsad



Figur 13. Gravfältet RAÄ-nr Hammarby 214:1 med de undersökta gravarna markerat med svart och fornlämningen med rött. Mellan de undersökta gravarna och utredningsområdet finns därmed ett antal gravar som här markeras med blått. Skala 1:2 000.

Objekt 33. Gravfält, RAÄ-nr Fresta 288

Gravfältet överlagras av Odenslunda bytomt, objekt 32, RAÄ-nr Fresta 261:1, precis som för Odenslunda bytomt var gravfältet inte känt sedan tidigare utan hittades i samband med bytomtsundersökningen. Antalet gravar inom gravfältet är okänt men inom det området som undersöktes år 1993 grävdes 23 stensättningar samt stolphål, härdar och sotfläckar. Samtliga stensättningar var runda, 22 innehöll brandgravar och en var en skelettbegravning. Gravfältet daterades till äldre järnålder.

Gravfältet är endast delundersökt och hur stor del som ligger inom det aktuella utredningsområdet är oklart då inga gravar är synliga ovan mark. Från undersökningarna är det känt att det finns en folkvandringstida fas som överlagrar gravfältet, men det går inte att utesluta att gravfältet i sin tur även delvis överlagrar en boplats från äldre järnålder. Platsen har en komplex stratigrafi med flera tidshorisonter och användningsområden.

Status: fornlämning

Skador: —

Avgränsning: ej avgränsad

Objekt 34. Boplatssläge

En cirka 1 500 kvadratmeter stor yta i ett syd till sydöstvänt läge, på en idag gräsbevuxen yta med ett stort antal fornlämningar nordost om ytan.

Status: möjligt boplatssläge

Skador: —

Avgränsning: ej avgränsad



Figur 14. De båda eventuella gravarna, objekt 35, sedda från nordväst. Foto av Arkeologgruppen AB.

Objekt 35. Gravhögar, nyfunna Högar, två stycken, belägna på en ursprunglig förhöjning, cirka 6 meter i diameter och 1,4–1,6 meter höga, uppbyggda av jord och grus med enstaka stenar 0,2–0,3 meter stora, synliga i ytan. Idag övertorvade/gräsbevuxna.

Objektet utgörs av två högar som inte okulärt går att avgöra om det rör sig om två gravhögar eller om det rör sig om kvarlämnat material från vägbygge eller dikning. Intill och nordost om de två högarna finns åtminstone en hög med sprängsten som kan kopplas till vägbygget. De två eventuella högarna är helt annorlunda till sin uppbyggnad och struktur än sprängstenshögen. Väster och norr om högarna har en kraftig utdikning skett.

Status: möjlig fornlämning

Skador: den ena högen är skadad i norr.

Avgränsning: avgränsade

Objekt 36. Boplatsläge

En cirka 1 300 kvadratmeter stor yta i södervänt läge på en igenlagd åker och en trädgårdstomt. Väster om läget finns ett stort antal fornlämningar.

Status: möjligt boplatsläge

Skador: —

Avgränsning: ej avgränsad

Objekt 37. Stensträngssystem, RAA-nr Hammarby 265:1

Hägnadssystemet utgör en fägata och består av åtminstone tre stycken hägnader som är mellan 60–160 meter långa, 0,4–0,7 meter breda och 0,3–0,5 meter höga. Samtliga är enskiktade och enkelradiga och består av sten i storleken 0,3–1,0 meter. Ingående i hägnaderna finns markfasta block. Mittenpartiet av hägnaden berörs på båda sidor av väg 268.

Status: fornlämning

Skador: skärs av dagens väg 268.

I hägnaderna förekommer öppningar, vilka kan vara gjorda i modern tid, men kan också vara ursprungliga.

Avgränsning: avgränsad

Objekt 38. Boplatsläge

Möjligt boplatsläge på en 3 000 kvadratmeter stor yta direkt söder om hägnadssystemet objekt 27, RAA-nr Hammarby 265:1. Mot boplatsläget finns en öppning i hägnadssystemet som kan utgöra öppningen mot en boplats. Ytan är stenfri och verkar röjd i förhållande till den omgivande delvis blockrika terrängen i norr. Väster om ytan finns på härads-ekonomiska kartan en större våtmark som idag är utdikad. Den röjda ytan i kombination med kulturväxter på platsen ger intrycket att det har funnits ett torp eller en gård på platsen i äldre tid.

Detta går inte att styrka via kartmaterialet och inga grunder eller syllstensrader hittades på platsen.

Dagens infart till den åker som ligger söder om och delvis ingår i boplatsläget går idag via en grusväg väster om väg 268.

Status: möjlig fornlämning

Skador: —

Avgränsning: ej avgränsad

Objekt 39. Stensträng, RAA-nr Hammarby 267:1

Stensträngen är cirka 40 meter lång, 0,2–0,4 meter bred och 0,2–0,3 meter hög. Ett par meter av stensträngen i den västra delen berörs av vägen.

Status: fornlämning

Skador: bruten av en väg i öster

Avgränsning: avgränsad

Objekt 40. Hålväg, RAA-nr Hammarby 333

Hålvägen är 30 meter lång i nordsydlig riktning, intill 1,2 meter bred och 0,2–0,6 meter djup med U-formad botten. Hålvägen leder mot objekt 41, RAA-nr Hammarby 132:1.

Status: fornlämning

Skador: inga

Avgränsning: avgränsad

Objekt 41. Stensättning, RAA-nr Hammarby 132:1

Ensamliggande rektangulär stensättning, 5x4 meter stor och 0,3 meter hög med fyllning av 0,2–0,4 meter stora stenar. Tydlig kantkedja av 0,2–0,4 meter stora stenar. Övermossad.

Status: fornlämning

Skador: inga

Avgränsning: avgränsad

Objekt 42. Stensträng,
RAÄ-nr Hammarby 334
Stensträng, 40 meter lång, 0,8 meter
bred och 0,6 meter hög. Enradig och
enskiktad. Hela stensträngen kommer
att beröras.

Status: fornlämning

Skador: inga

Avgränsning: avgränsad

Objekt 43. Stensträng,
RAÄ-nr Hammarby 264:2
Stensträng, 30 meter lång, 0,3–0,4 me-
ter bred och 0,2–0,3 meter hög. Enradig
och enskiktad. Cirka 10 meter av sten-
strängen i den sydöstra delen kommer
att beröras.

Ändrad status från övrig kultur-
historisk lämning till fornlämning.

Status: fornlämning

Skador: inga

Avgränsning: avgränsad

Objekt 44. Stensträng,
RAÄ-nr Hammarby 169:1
Stensträng, 185 meter lång, 0,5–1 me-
ter bred och 0,3–0,4 meter hög. Enra-
dig och enskiktad, i stensträngen ingår
flyttblock. Stensträngen slutar vid berg-
hällar. Hela stensträngen berörs utom
cirka 30 meter längst i söder, en del av
stensträngen löper precis på gränsen
till utredningsområdet.

Status: fornlämning

*Skador: i stensträngen finns öpp-
ningar som kan vara ursprungliga
eller bero på bortplockade stenar.*

Avgränsning: avgränsad

Objekt 45. Stensträng,
RAÄ-nr Hammarby 223:1
Stensträng, 35 meter lång, 0,5–1 me-
ter bred och 0,2–0,4 meter hög. En-
radig och enskiktad, i stensträngen in-
går flyttblock. Stensträngen slutar vid
berghällar. Största delen av stensträng-
en kommer att beröras, cirka 7 meter i
nordväst kommer inte att beröras.

Status: fornlämning

*Skador: i stensträngen finns
öppningar som kan vara
ursprungliga eller bero på
bortplockade stenar. Avklippt i
söder av sentida vägarbeten.*

Avgränsning: avgränsad

Objekt 46. Boplatsläge
Möjligt boplatsläge intill objekten 44–
45 och 47–48. Det möjliga boplatsläget
utgörs av en cirka 3 000 kvadratmeter
stor yta som är belägen i huvudsak på
bebyggda tomter. Pekades ut av Arkeo-
logikonsult år 2014 som ett möjligt bo-
platsläge vid deras kartering av sten-
strängar i området (Björklund 2014).
Arkeologgruppen delar Arkeologikon-
sults bedömning av platsen.

Status: möjlig fornlämning

Skador: —

Avgränsning: ej avgränsad

Objekt 47. Stensträng,
RAÄ-nr Fresta 261:1
Stensträng, 30 meter lång, 0,6–1 meter
bred och 0,3 meter hög. Enradig och
enskiktad. Ansluter till större block i
båda ändar. Hela stensträngen kommer
att beröras.

Status: fornlämning

Skador: inga

Avgränsning: avgränsad

Objekt 48. Stensträng,
RAÄ-nr Fresta 244:1

Stensträng, 55 meter lång, 0,4 meter bred. Stensträngen är delad i tre delar. Enradig och enskiktad. Ansluter till större block i båda ändar. Hela stensträngen kommer att beröras.

Status: fornlämning

Skador: bortplockad i sektioner vid anläggningsarbeten på tomt.

Avgränsning: avgränsad

Objekt 49. Stensträng,
RAÄ-nr Fresta 260:1

Stensträng, 25 meter lång, 1 meter bred och 0,25 meter hög. Enradig och enskiktad. Hela stensträngen kommer att beröras.

Status: fornlämning

Skador: en cirka 8 meter bred öppning i mitten skapad av vägbank från 1900-talet.

Avgränsning: ej avgränsad i väster på grund av tät sly. Stensträngen kan vara ytterligare några meter lång.

Objekt 50. Stensträng,
RAÄ-nr Fresta 243:1

Stensträng, 30 meter lång, 0,5–1 meter bred och 0,2 meter hög. Enradig och enskiktad. Markfasta block ingår i konstruktionen. Hela stensträngen kommer att beröras.

Status: fornlämning

Skador: påförd röjningssten i söder. Bortplockad sten för infart samt bruten av väg 268.

Avgränsning: avgränsad

Objekt 51. Stensträng,
RAÄ-nr Fresta 242:1

Stensträng, 100 meter lång, 0,5–1 meter bred och 0,2 meter hög. Enradig och enskiktad med enstaka markfast block i konstruktionen. Cirka 75 meter av stensträngen, den norra delen, kommer att beröras.

Status: fornlämning

Skador: inga

Avgränsning: ej avgränsad åt söder på grund av buskage. Kan möjligen vara några meter längre.

Objekt 52.

Lägenhetsbebyggelse,
RAÄ-nr Fresta 251:1

Platsen kunde inte besiktigas på grund av djur i hagen. Enligt Fornsök ska på platsen finnas en husgrund med spisröse, två grunder till uthus, en källargrund och en grop. I inventeringsboken i Fornsök finns en uppgift om det kan röra sig om Erikslunds gamla bytomt. Vid en genomgång av det historiska kartmaterialet visade det sig att den utpekade platsen legat inom byn Vallensjöns marker. Inte i någon av de kartgenerationer som finns bevarade över byn finns någon bebyggelse på platsen. Att det skulle röra sig om Erikslunds gamla bytomt anses osannolikt då namnet dyker upp i kartmaterialet först i och med ekonomiska kartan från år 1952. Namnet finns inte heller belagt i husförhörslängderna eller SOFI.

Bebyggelsens ålder går utifrån det skriftliga källmaterialet inte avgöra.

Status: övrig kulturhistorisk lämning/möjlig fornlämning

Skador: —

Avgränsning: topografiskt avgränsad

Objekt 53. Stensträngssystem, RAA-nr Fresta 248:4-5

Hägnaderna ingår i ett större system som består av sex olika hägnader som tillsammans utgör ett stensträngssystem. Endast Fresta 248:5 berörs i sin helhet medan den norra delen av RAA-nr Fresta 248:5 berörs.

Precis som objekt 52 kunde inte platsen besiktas på grund av djur i hagen, men stensträngarna var synliga utanför stängslingen till hagen, det som inte kunde bedömas var eventuella skador.

Enligt Fornsök har stensträngen RAA-nr Fresta 248:4 en sammanlagd längd om cirka 340 meter, den är 0,5-1 meter bred och 0,1-0,3 meter hög, enkelradig och enskiktad. I stensträngen ingår enstaka markfasta block. Ungefär 50-60 meter berörs av vägbygget.

Stensträngen RAA-nr Fresta 248:5 som berörs i sin helhet är cirka 40 meter lång, 0,5-1 meter bred och 0,1-0,2 meter hög, enkelradig och enskiktad. I inventeringsboken råder en viss tvekan om det kan röra sig om odlingssten, detta gick inte att avgöra vid inventeringstillfället då hagen inte var tillgänglig.

Status: fornlämning

Skador: kunde ej besiktas

Avgränsning: avgränsad

Objekt 54. Stensträng, RAA-nr Vallentuna 580

Stensträng i nord-sydlig riktning, cirka 40 meter lång, 0,4-1 meter bred och 0,1-0,7 meter hög, enskiktad och enradig. Hela stensträngen återfinns inom utredningsområdet.

Status: fornlämning

Skador: inga

Avgränsning: avgränsad

Objekt 55. Boplatsläge

En södervänd yta om cirka 1 200-1 500 kvadratmeter i åkermark med ett impediment som skydd i norr.

Status: möjlig fornlämning

Skador: —

Avgränsning: ej avgränsad

Objekt 56. Stensträng, RAA-nr Vallentuna 576

Stensträng i nordsydlig riktning, cirka 35 meter lång och 0,5-1,2 meter bred och 0,1-0,6 meter hög. Stensträngen är enskiktad och enkelradig. Hela stensträngen kommer att beröras.

Status: fornlämning

Skador: inga

Avgränsning: avgränsad

Objekt 57. Stensträng, RAA-nr Vallentuna 610

Stensträng i nordvästlig-sydöstlig riktning, cirka 100 meter lång, 1-3 meter bred och upp till 0,5 meter hög. Fler-radig och flerskiktad med inslag av större block. Den ansluter till stensträngen RAA-nr Vallentuna 124:1. Ungefär 50 meter av stensträngen berörs.

Status: fornlämning

Skador: inga

Avgränsning: avgränsad

Objekt 58. Boplatsläge

En cirka 10 000 kvadratmeter stor yta i södervänt läge med en höjdrygg i norr. Boplatsläget fortsätter utanför utredningsområdet och avgränsas topografiskt mot norr. Idag åkermark.

Status: möjlig fornlämning

Skador: inga

Avgränsning: ej avgränsad

Objekt 59. Stensträng,
RAÄ-nr Vallentuna 124:1

En 900–1 100 meter lång stensträng i nordsyd- till östvästlig riktning, 1–3 meter bred och 0,1–0,4 meter hög, enradig och enskiktad. Endast den östligaste delen berörs av vägbygget. Det rör sig om cirka 100–150 meter av stensträngen.

Status: fornlämning

Skador: inga

Avgränsning: avgränsad

Objekt 60. Boplatsläge

Läget utgörs av en cirka 14 000 kvadratmeter stor yta som ligger i ett skyddat läge mellan två impediment, ett i norr och ett i sydöst. Idag åkermark.

Status: möjlig fornlämning

Skador: inga

Avgränsning: ej avgränsad

Objekt 61. Stensträng,
RAÄ-nr Vallentuna 617

Ombeddömd som odlingssten. Ändrad status till ej fornlämning.

Status: ej fornlämning

Skador: inga

Avgränsning: avgränsad

Objekt 62. Stensträng,
RAÄ-nr Vallentuna 611

Stensträng i nordöstlig-sydvästlig riktning, 12 meter lång, 1–3 meter bred och 0,3 meter hög. Flerradig och enskiktad. I nordöst slutar den i objekt 63. I Fornsök bedöms stensträngen som möjlig odlingssten. Detta synes dock mindre troligt, då den odling som funnits inom impedimentets västra delar, ligger på betydligt lägre nivåer, se objekt 61. Hela stensträngen berörs.

Ombeddömd till fornlämning.

Status: fornlämning

Skador: inga

Avgränsning: avgränsad

Objekt 63. Stensättning,
RAÄ-nr Vallentuna 615

Stensättning, rund, 4 meter i diameter och 0,4 meter hög. Fylld med sten, 0,2–0,4 meter stora med en tydlig kantkedja av likstora stenar. Övertorvad.

I Fornsök görs bedömningen att det rör sig om ett röjningsröse. Detta är inte troligt, då ingen odling har skett i närheten av den nivå som stensättningen ligger på. Stensättningen ligger på en höjd av 23,7 meter medan odlingen och odlingsstenen objekt 61 ligger på en höjd av 21 meter över havet. Ombeddömd som en ensamliggande stensättning och därmed fornlämning.

Status: fornlämning

Skador: inga

Avgränsning: avgränsad

Objekt 64. Stensättning,
RAÄ-nr Vallentuna 612

Stensättning, rund, 6 meter i diameter och 0,5 meter hög. Fylld med sten i storleken 0,1–0,3 meter. Övertorvad.

Status: fornlämning

Skador: inga

Avgränsning: avgränsad

Objekt 65. Boplatsläge

Södervänt boplatsläge om cirka 10 000 kvadratmeter, direkt söder om väg 268, beläget i åkermark. Närhet till ristningen RAÄ-nr Vallentuna 121:1 som utgörs av en runristning på håll.

Status: möjlig fornlämning

Skador: inga

Avgränsning: ej avgränsad

Objekt 66. Gårdstomt/
lägenhetsbebyggelse, Sursta

Bestående av:

1/Syllstensgrund, 9x6 meter av natursten, 0,2–0,3 meter stora, övermossad.

Cirka 10 meter söder om 1 finns:

2/Hägnad, öst-västlig riktning för att övergå i nord-sydlig, L-formad, 6 meter lång, 0,2 meter bred och 0,4 meter hög.

Cirka 7 meter norr om 1 finns:

3/Röjningsröse, 4 meter i diameter och 0,3 meter högt av sten i storleken 0,15–0,5 meter.

Omkring 6 meter väster om 1 finns:

4/ Syllstensrad, nord-sydlig för att vika av i öst-västlig riktning, 4,5 meter lång bestående av 0,2–0,3 meter stora stenar.

Cirka 20 meter väster om 1 finns:

5/Resterna efter ett 5x4 meter stort hus där endast hörnstenarna finns kvar. Stenarna är mellan 1–1,2 meter stora.

Enligt uppgift från boende i Sursta rör det sig om en från byn utflyttad gård. Att så är fallet går inte att styrka i skifteskartorna däremot återfinns på härads-ekonomiska kartan från åren 1901–06 en bebyggelse på platsen bestående av

ett boningshus och ett uthus (Rikets allmänna kartverk akt J112-74-4). På ekonomiska kartan från år 1952 återfinns ett uthus eller en lada på platsen (Rikets allmänna kartverk akt J133-11i0f54). I samband med laga skiftet som genomfördes år 1844 flyttades inga gårdar utan det rörde sig endast om en omarrondering av åkermarkerna i byn. På platsen för objekt 66 finns ingen bebyggelse på skifteskartan (Lantmäterimyndighetens arkiv akt 01-val-102). Bebyggelsen bör vara uppförd någon gång mellan åren 1845–1901. Möjligen skulle en äldre medeltida bebyggelse kunna dölja sig på platsen, då läget stämmer väl överens med de lokaliseringsfaktorer som Lena Beronius Jörpeland pekat ut för medeltida landsbygdsbebyggelse (Beronius Jörpeland 2010).

Status: möjlig fornlämning

Skador: inga

Avgränsning: avgränsad topografiskt då byggnadstomten ligger mellan den äldre vägen mot Vallentuna och dagens väg 268, samt avgränsad mot åkermark i väster och skogsparti i öster.

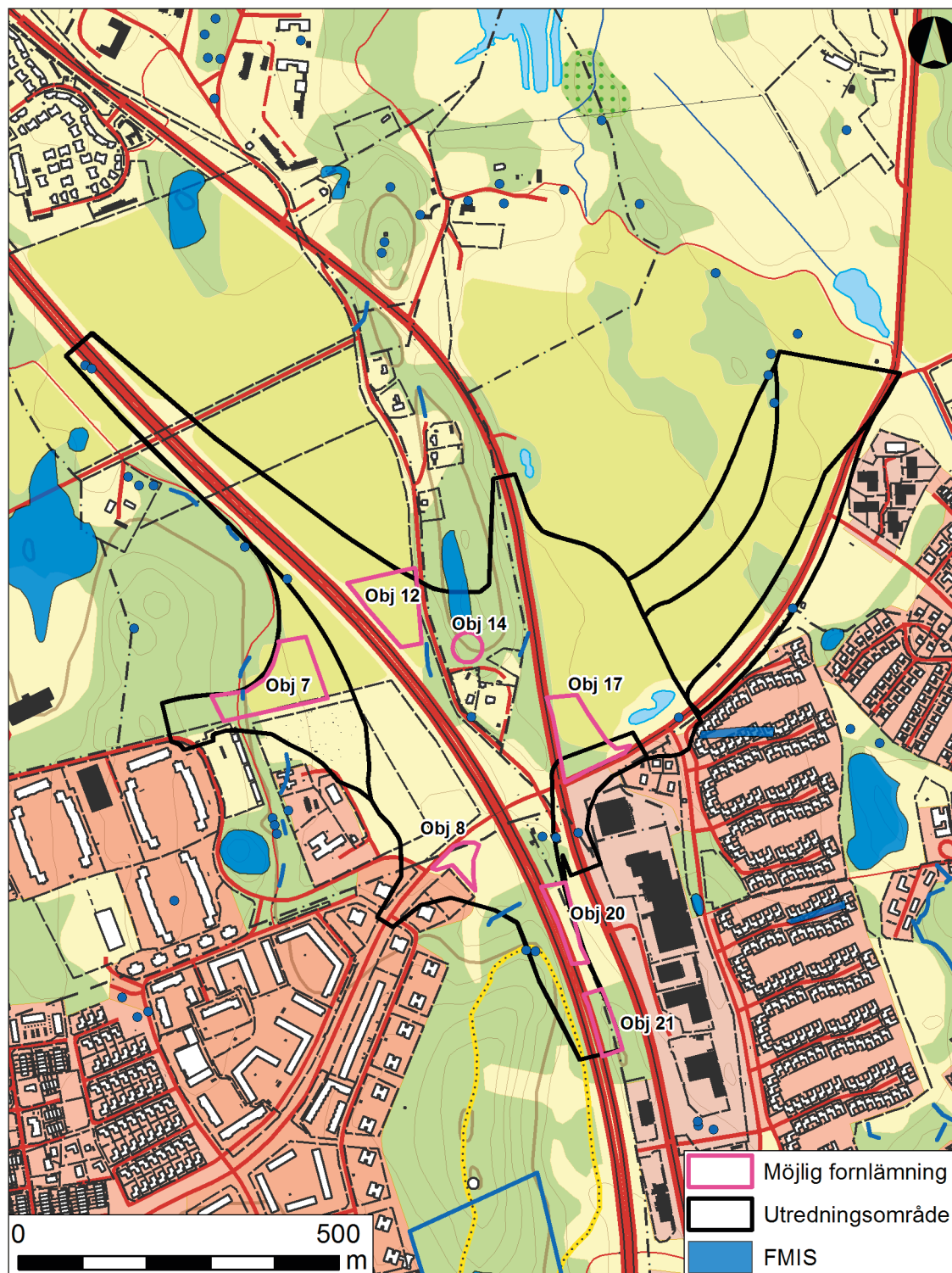
Objekt 67. Vägmärke,
RAÄ-nr Vallentuna 451:1

Väghållningssten med inskriptionen Rikeby.

Status: övrig kulturhistorisk lämning

Skador: inga

Avgränsning: avgränsad



Figur 15. Situationsplan över Hammarby trafikplats med objekt 7, 8, 12, 14, 17, 20 och 21 (vilka samtliga utgjorde möjliga boplatsslågen och därför utredningsgrävdes i en arkeologisk utredning etapp 2) markerade med rött. Sedan tidigare kända fornlämningar markerade med blått. Skala 1:10 000.

Resultat arkeologisk utredning etapp 2

Efter fältinventeringen genomfördes en arkeologisk utredning etapp 2 inom den yta som omfattar Hammarby trafikplats. De objekt från den arkeologiska utredningen etapp 1 som kom att utredningsgrävas var objekt 7, 8, 12, 14, 17, 20 och 21, samtliga objekt utgjordes av möjliga boplatsslägen. Alla objekt utan objekt 14 grävdes skiktvis med maskin ner till steril botten. Vid objekt 14 grävdes sex stycken enmetersrutor ner till steril botten. Vid objekt 8 och 17 placerades schakten utifrån ett antal ledningar som fanns inom ytorna. Vid den arkeologiska utredningen etapp 2 hittades inget av arkeologiskt eller antikvariskt intresse vid något av de utpekade objekten.

Objekt 7

Boplatssläge i åkermark som övergår i skogsmark mot öster. Läget omfattade en yta om cirka 10 000 kvadratmeter belägen på vad som närmast kan beskrivas som en plåtå eller avsats i en i annars östvänd sluttning. Inom ytan finns tre stensträngar, utredningen etapp 1:s objekt 5a, 5b och 6. De tre stensträngarna bildar två parallella fägator som mynnar ut mot det tänkta boplatssläget. Inom ytan drogs fjorton schakt om sammanlagt 104 meter. Utöver Arkeologgruppens schakt hade även Arkeologikonsult grävt schakt inom den södra delen av ytan i samband med en arkeologisk utredning år 1995. Schakten visade samma stratigrafi i den brukade åkern: under ett 0,2–0,3 meter tjockt ploglager fanns steril sand. Inget av arkeologiskt intresse hittades i schakten varken i de nu dragna eller i de som drogs av Arkeologikonsult.

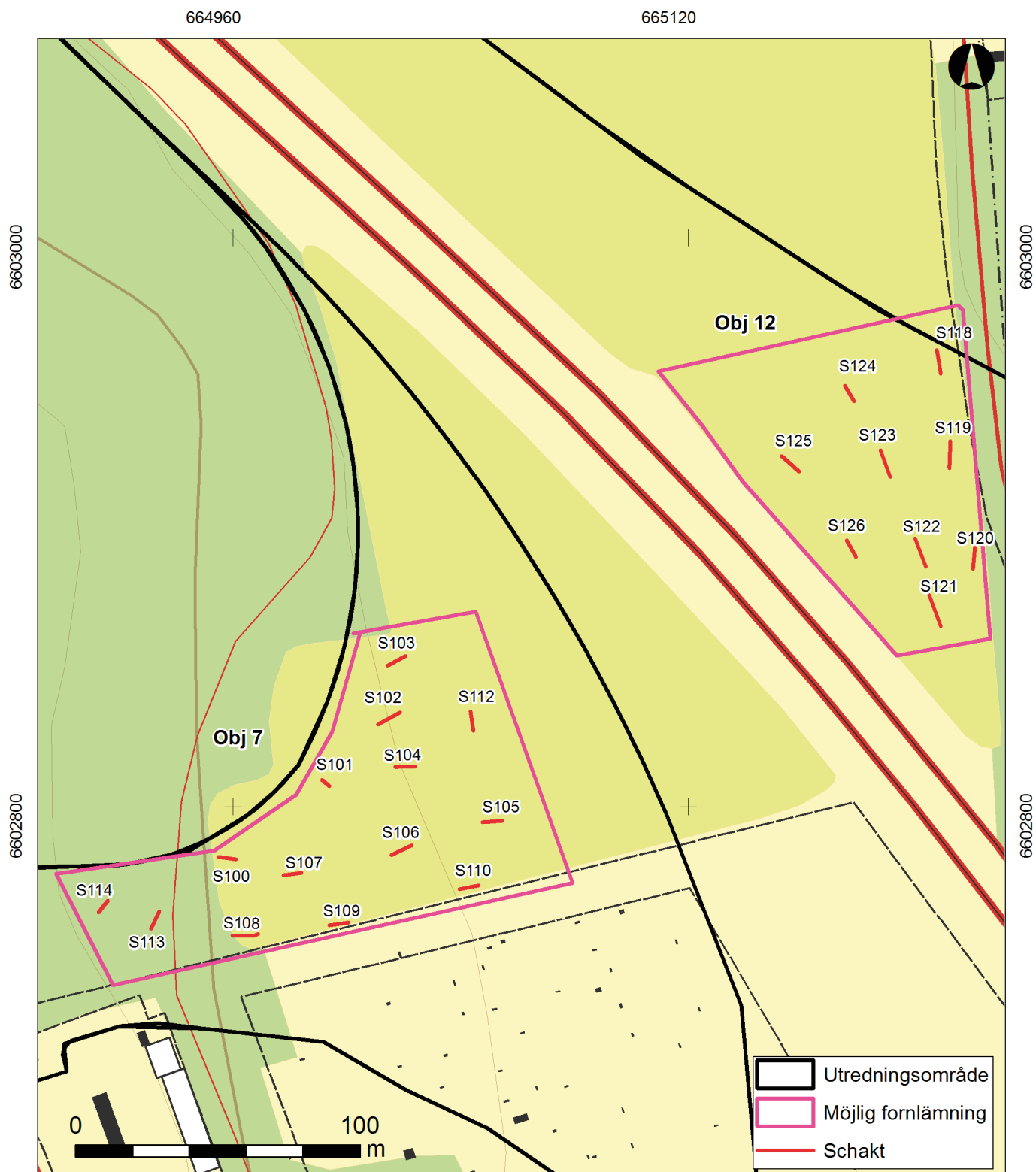
Objekt 8

Boplatssläge på en sydösvänd förhöjning i igenväxande åkermark. Ytan uppgick till omkring 3 000–3 500 kva-

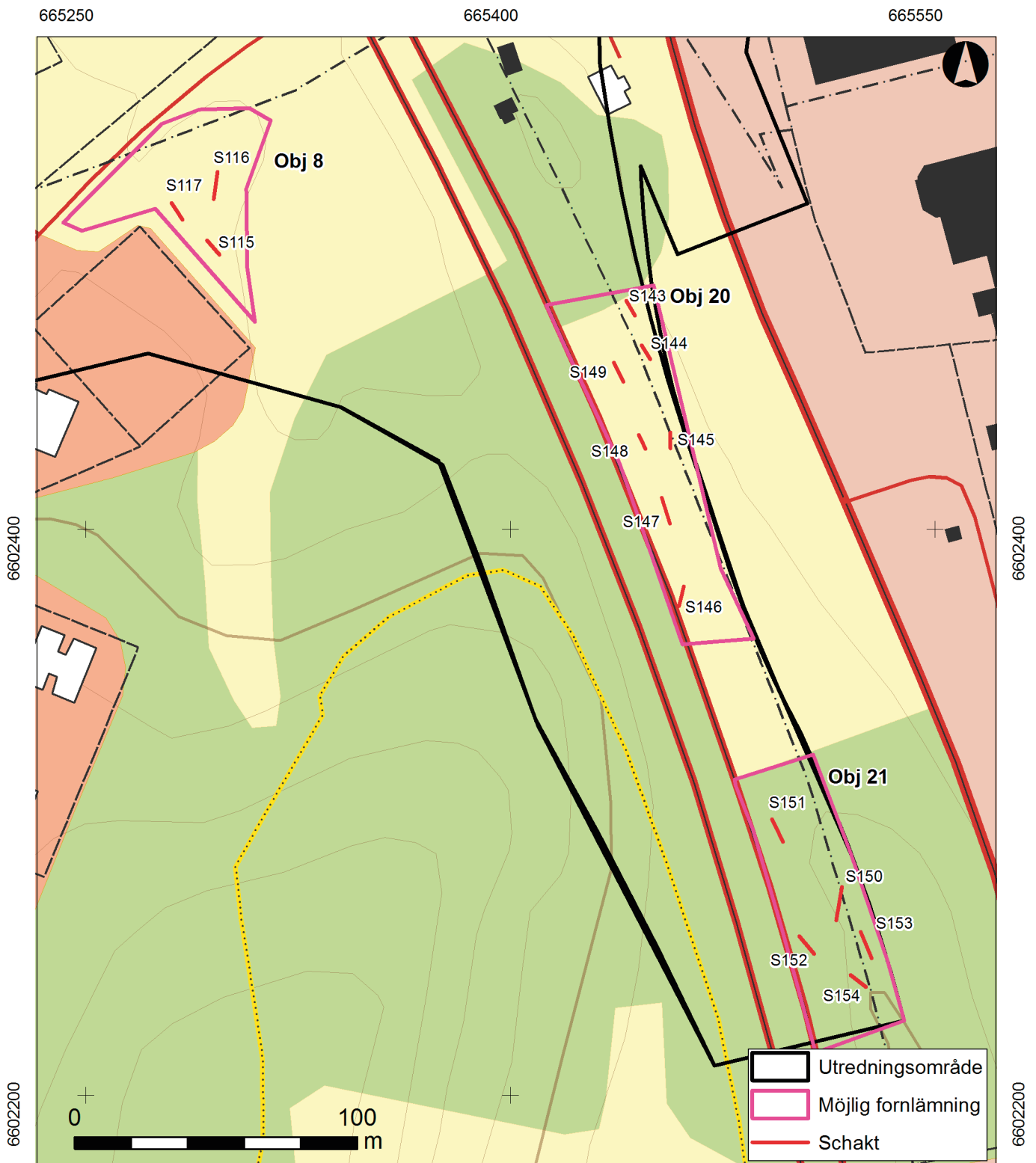
dratmeter. Läget var omgärdat av ett antal olika ledningar och rördragningar vilket påverkade schaktens placering inom ytan. Inom ytans bästa läge drogs tre schakt om sammanlagt 21 meter innan det kunde konstateras att stora delar var utschaktade i samband med byggandet av den garagelänga och parkeringsplats som fanns direkt öster om ytan.

Objekt 12

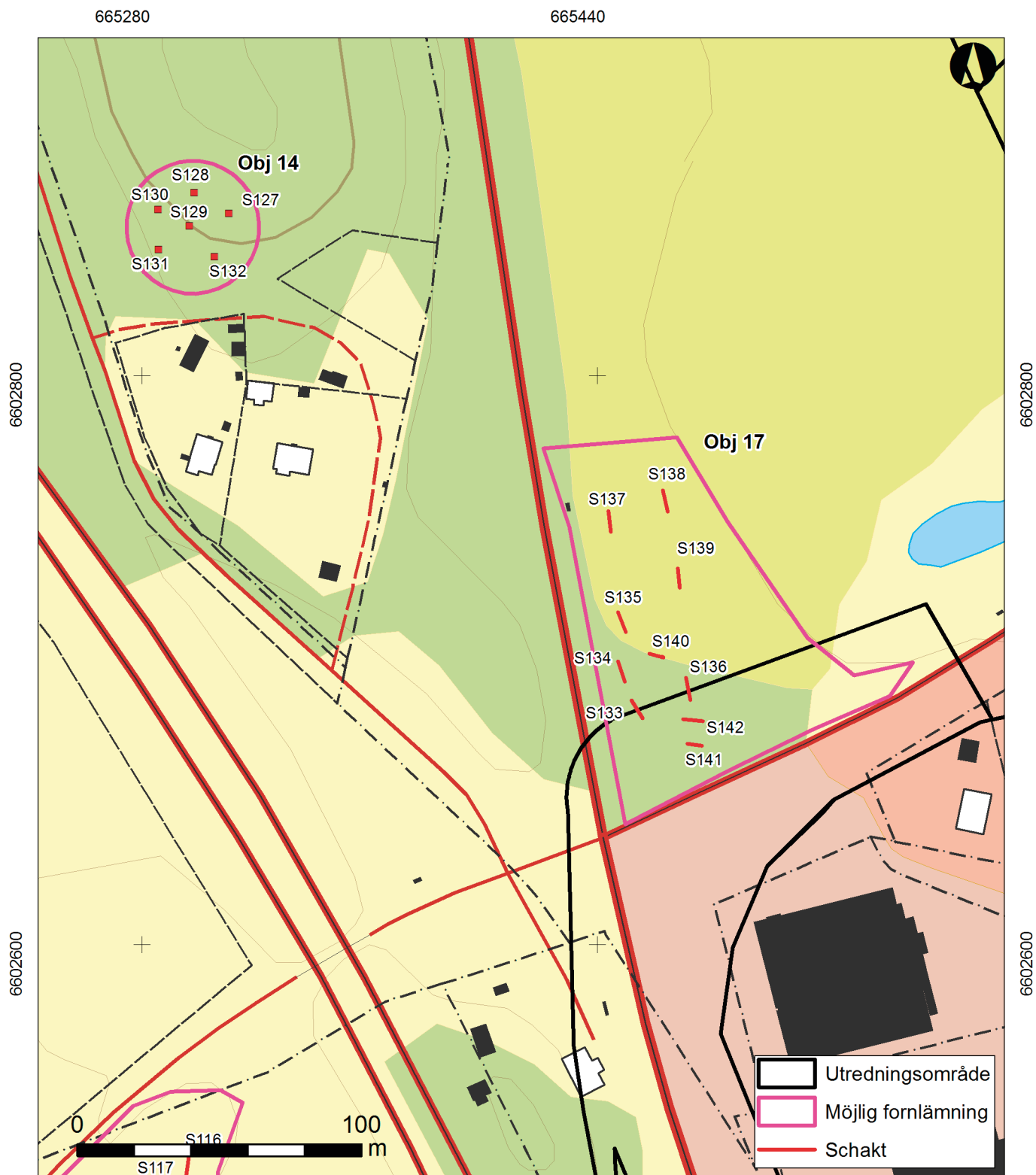
Boplatssläge i nära anslutning till gravfältet objekt 13, RAÄ-nr Hammarby 58:1. Beläget i åkermark på en förhållandevis plan yta direkt väster om gravfältet och norr om gamla Stockholmsvägen, objekt 15, RAÄ-nr Hammarby 298:1. Läget som uppgick till cirka 9 500 kvadratmeter bedömdes vid inventeringen som ett bra läge för en förhistorisk eller medeltida bosättning. Inom ytan drogs nio schakt om sammanlagt 77 meter. Schakten uppvisade en likartad stratigrafi: under ett 0,15–0,3 meter tjockt ploglager vidtog lerig silt. Inget av arkeologiskt intresse hittades i schakten.



Figur 16. Schaktplan över objekt 7 och 12, inget av schakten innehöll något av arkeologiskt intresse. Skala 1:2 000.



Figur 17. Schaktplan över objekt 8, 20 och 21. Inget av schakten innehöll något av arkeologiskt intresse. Skala 1:2 000.



Figur 18. Schaktplan över objekt 14 och 17. Inget av schakten innehöll något av arkeologiskt intresse. Skala 1:2 000.

Objekt 14

Objektet bedömdes vid fältinventeringen som ett möjligt stenåldersläge på en sydvänd stenfri udde direkt söder om gravfältet objekt 13, RAÄ-nr Hammarby 58:1. Spritt över ytan grävdes sex stycke rutor med spade. Samtliga rutor uppvisade samma stratigrafi, under torven vidtog sand med inslag av sten. Inget av arkeologiskt intresse påträffades i rutorna. Den stenfria ytan kan ha uppstått i samband med anläggandet av gravarna, då ytan var påfallande fri från sten i förhållande till den omgivande terrängen.

Objekt 17

Boplatsläge i östvärd sluttning sydsydöst om gravfältet objekt 13, RAÄ-nr Hammarby 58:1. Det utpekade boplatsläget uppgick till omkring 11 000 kvadratmeter i brukad åkermark där de lägre liggande partierna i öster och utanför det utpekade läget varit sank- eller blötmarker även i historisk tid. Inom ytan fanns en del ledningar som påverkade schaktens placering. Inom ytan drogs tio schakt om cirka 75 meter, samtliga med en likartad stratigrafi: under ploglagret vidtog steril sand. Inget av arkeologisk intresse hittades i schakten.

Objekt 20-21

De båda ytorna är belägna mellan Stockholmsvägen och E4:an. Objekt 20 är beläget på en förhöjning i igenlagd åkermark och objekt 21 i ett mindre stenfritt skogsparti strax söder om objekt 21. Ett åkerdike samt en mindre sluttning skiljer de båda ytorna åt. Inom de båda ytorna drogs 12 schakt om cirka 75 meter. Av de tolv schakten låg sju inom objekt 20 och fem inom objekt 21. Stratigrafin inom objekt 20 visade att det under ett 0,2 meter tjockt ploglager fanns steril undergrund av lera. I skogspartiet, objekt 21 var stratigrafin sådan att det under 0,1 meter skogstorr vidtog morän. I schakten hittades inget av arkeologiskt intresse.

Utvärdering av resultaten i förhållande till undersökningsplanen

Syftet med den arkeologiska utredningen etapp 1 och 2 var att klargöra i vilken utsträckning som det förekom fornlämningar inom exploateringsområdet. Den arkeologiska utredningen etapp 1 omfattade kart- och arkivstudier samt fältinventering. Vid Hammarby trafikplats genomfördes också en utredning etapp 2 som omfattade utredningsgrävning.

Utredningen genomfördes i enlighet med den fastställda tidplanen och följde den uppställda undersökningsplanen och kostnadsberäkning utan avvikelser.

Referenser

Tryckta källor

- Appelgren, K & Nilsson, A. 1998. *Arkeologisk utredning etapp 1 och 2, Upplands-Väsby-Urmula, E4, Uppland, Hammarby socken*. Riksantikvarieämbetet, Arkeologiska undersökningar, UV Mitt rapport 1998:96.
- Appelgren, K & Carlsson, M. 2000. *Stensträng och gravlägen i Vilunda, Uppland, Hammarby socken, Vilunda 28:3, RAÄ 43 och 212*. Riksantikvarieämbetet, UV Mitt, rapport 2000:38.
- Björklund, S. 2014. *Kartering av stensträngar vid Högvreten Nibble*, Högvreten 1:2 m.fl. och Nibble 13:1 m.fl., Fresta och Hammarby socknar, Upplands Väsby kommun, Stockholms län. Arkeologikonsult rapport 2014:2792.
- Beronius Jörpeland, L. 2010. *Medeltida landsbygdsbebyggelse i Stockholms län*. Riksantikvarieämbetet, UV Mitt, rapport 2010:8.
- Edenmo, R. 1998. *Gravfältet vid Carlslund – gravar från äldre järnålder och boplatzlämningar från yngre bronsålder*. Uppland, Hammarby socken, RAÄ 214, Dnr 3476/ 93. UV Mitt rapport 1998:22.
- Ericsson, A & Hermodsson, Ö. 1994. *Förändrad fornlämningssbild i Fresta. Till frågan om fornminnesregistrets representativitet och forskningspotential. I: Arkeologi i Attundaland*. Studier från UV Stockholm. Riksantikvarieämbetet, Arkeologiska undersökningar skrifter nr 4.
- Johansson, C. 1995. *Etapp 2. Fjärrvärmeledning mellan Märsta och Upplands Väsby, sträckan Slottsvägen – Vilunda, Hammarby och Norrsunda sn, Uppland*. Arkeologikonsult rapport 1995:20.
- Hedh Jakobsson, A. 2009. *Arkeologisk utredning vid Carlslundsvägen, Hammarby socken, Upplands-Väsby kommun, Uppland*. Rapporter från Arkeologikonsult 2009:2258.
- Knaton AB, 2012. *Särskild utredning etapp 1 (arkeologi) inför påbörjad vägutredning och arbetsplan för väg 268 – E4-Grana samt GC-väg Grana – Vallentuna*, Vallentuna och Fresta socknar, Vallentuna kommun samt Hammarby socken, Upplands Väsby kommun. Rapport juli 2012.
- Nordström, A & Curman, J. 1973. *En bok om Upplands Väsby*. Upplands Väsby Kulturnämnd.
- Olausson, M. 2005. *Bytomten vid Odenslunda*. Bebyggelselämningar från folkvandringstid – nyare tid samt delar av ett gårdsgravfält från vendeltid – vikingatid, Uppland, Fresta socken, Odenslunda 1:68, RAÄ 263- Riksantikvarieämbetet, UV Mitt rapport 2005:18.

Kartor och arkivmaterial

- Ekonomiska kartan, Fresta. Rikets allmänna kartverk akt J133-11i0e54.
- Ekonomiska kartan, Vallentuna, Rikets allmänna kartverk akt J133-11i0f54.
- Häradsekonomiska kartan Vallentuna, 1901-06. Rikets allmänna kartverk akt J112-74-4.
- Sursta nr 1, 1844. Laga skifte. Lantmäterimyndighetens arkiv akt 01-val-102.
- Vallensjö nr 1, 1781. Storskifte. Lantmäteristyrelsens arkiv akt A28-25:1.
- Vallensjö nr 1, 1689. Geometrisk avmätning. Lantmäteristyrelsens arkiv akt A14:144-

Tekniska och administrativa uppgifter

Landskap	Uppland
Län	Stockholm
Kommun	Upplands Väsby
Socken	Hammarby, fresta och Vallentuna
Fastighet	flera
Fornlämningsnummer	flera

Projektledning	Annica Ramström, Helmut Bergold
Personal	Annica Ramström, Helmut Bergold

Undersökningstid	2016-08-11 till 2016-08-19 2016-09-26 till 2016-09-28
-------------------------	----------------------------------------------------------

Koordinatsystem	SWEREF 99 TM
Höjdsystem	RH 2000

Länsstyrelsens diarienummer

43111-17846-2016

Arkeologgruppens projektnummer

2016_51

Arkiv

Arkivmaterial förvaras tillsvicare hos Arkeologgruppen AB.

Digitalt arkiv

Digitala data förvaras tillsvicare hos Arkeologgruppen AB.

Fynd

Inga fynd omhändertogs.

Bilagor

Bilaga 1. Objekttabell

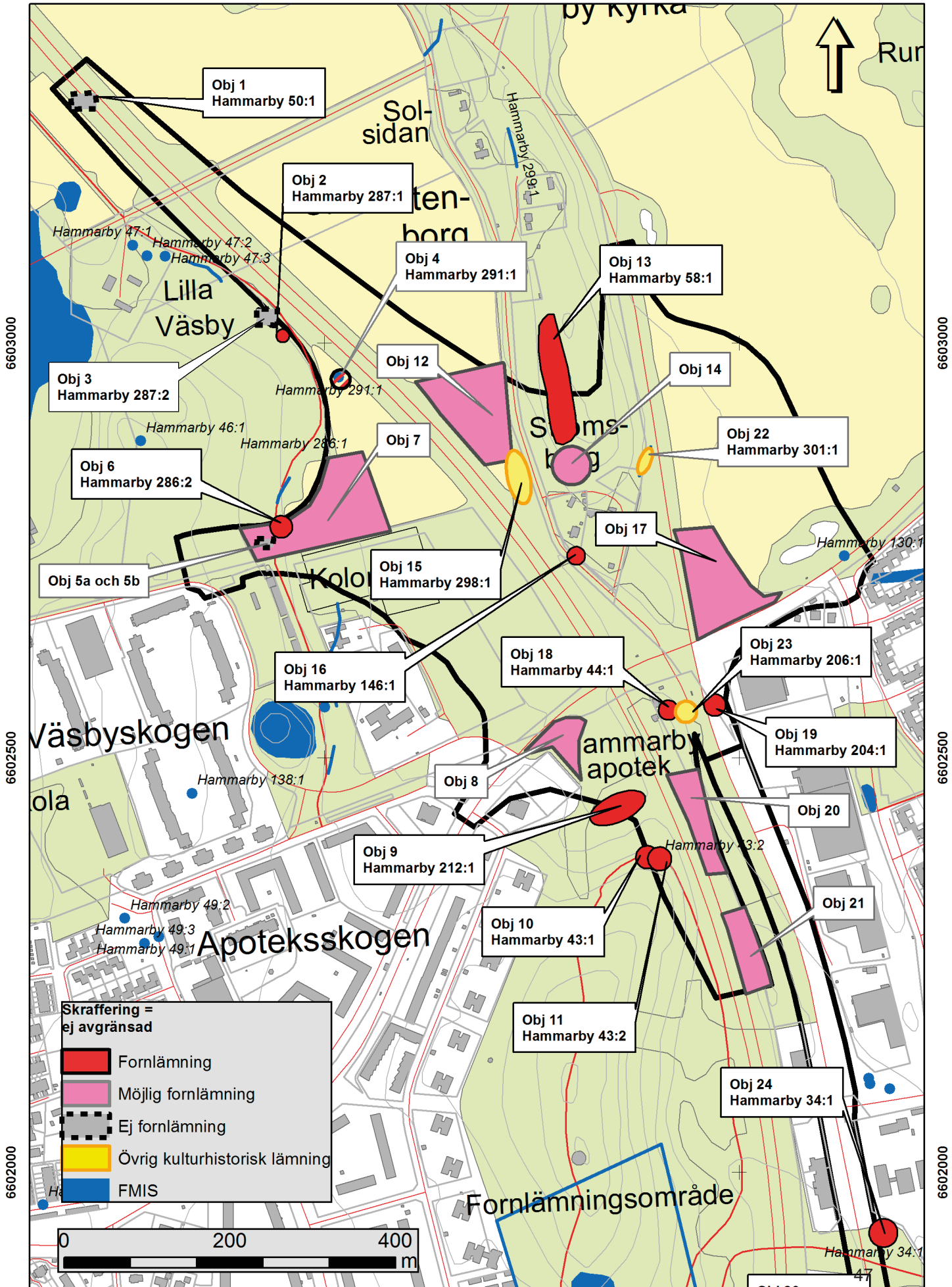
Obj	FMIS	Beskrivning	Skador	Status
1	Hammarby 50:1	Hög och stensättning. Undersökta och boerttagna år 1960.	Borttagen	Ej fornlämning
2	Hammarby 287:1	Stensättning, 6 meter i diameter och 0,1 meter hög.	Skadad av gångväg.	Fornlämning
3	Hammarby 287:2	Stensträng, Undersökt och borttagen	-	Ej fornlämning.
4	Hammarby 291:1	Boplats framkom vid utredning av Arkeologikonsult 1995.	-	Fornlämning
5:a		Stensträng 4 meter lång, 0,4 meter bred och 0,3-0,4 meter hög. Enradig och enskiktad.	Inga	Fornlämning.
5:b		Stensträng 6 meter lång, 0,4 meter bred och 0,3-0,4 meter hög. Enradig och enskiktad.	Inga	Fornlämning.
6	Hammarby 286:2	Stensträng 5 meter lång, 0,6 meter bred och 0,3 meter hög. Enradig och enskiktad.	Inga	Fornlämning
7		Boplatsläge i åkermark, södervänd sluttning. Uppmärksammandes delvis av Arkeologikonsult 1995 då ytan pekades ut som ett bra boplatsläge. Ej avgränsad.	-	Möjlig fornlämning
8		Boplatsläge i igenväxt åkermark på förhöjning i sydöstrläge. Ej avgränsad.	-	Möjlig fornlämning
9	Hammarby 212:1	Stensträng 55 meter lång, 0,3-0,4 meter bred och 0,3-0,6 meter hög enkelradig och enskiktad.	I öster av vägbygge och i väster av stig.	Fornlämning
10	Hammarby 43:1	Stensättning, kvadratisk, 5 meter långa sidor och 0,3-0,4 meter hög. Lätt övermossad.	Inga.	Fornlämning
11	Hammarby 43:2	Stensättning, kvadratisk 4 meter långa sidor och 0,3-0,4 meter hög. Lätt övermossad	Grop i SV 2 meter i diameter och 0,25 djup.	Fornlämning
12		Boplatsläge i östrläge på en svag förhöjning. Ej avgränsad.	-	Möjlig fornlämning.
13	Hammarby 58:1	Gravfält bestående av 14 runda stensättningar och 1 rektangulär. De runda är 4-10 meter i diameter och 0,2-0,4 meter höga, den rektangulära är 7 meter i sidorna och 0,4-0,5 meter hög. Avgränsat topografiskt.	Samtliga har mittgropar som kan vara plundringsgropar.	Fornlämning

Obj	FMIS	Beskrivning	Skador	Status
14		Boplatsläge, stenålder, på södervänd stenfri udde. Ej avgränsad.	-	Möjlig fornlämning.
15	Hammarby 298:1	Vägbank och vall, cirka 30 meter lång och 3 meter bred.	Inga	Övrig kulturhistorisk lämning.
16	Hammarby 146:1	Vägmärke.	Inga	Fornlämning.
17		Boplatsläge i västvänd sluttning. Brukad åker. Ej avgränsad.	-	Möjlig fornlämning.
18	Hammarby 44:1	Runsten	Toppen på stenen är avslagen men lagad.	Fornlämning
19	Hammarby 204:1	Vägmärke	Inga	Fornlämning.
20		Boplatsläge i västvänd sluttning. Ej avgränsad.	-	Möjlig fornlämning.
21		Boplatsläge i västvänd sluttning. Ej avgränsad.	-	Möjlig fornlämning.
22	Hammarby 301:1	Färdväg	Inga	Övrig kulturhistorisk lämning.
23	Hammarby 206:1	Byggnad annan, Hammarby apotek	Inga	Övrig kulturhistorisk lämning.
24	Hammarby 34:1	Hög 12 meter i diam och 2 meter hög.	Skadad av äldre täktverksamhet, men även nydragna schakt.	Fornlämning
25	Hammarby 35:1	Gravfält, rest av, består idag av 6 lämningar i form av 1 hög, 4 runda stenstättningar samt en tresidig stensättning. Högen är cirka 16 meter i diameter och 2,5 meter hög. Stensättningarna är 4-5 meter i diameter och 0,2-0,3 meter höga.	Skadade av äldre täktverksamhet samt av nyjord röjning där marklager schakts bort.	Fornlämning
26	Hammarby 35:2	Terrassering eller åkerhak.	Inga	Övrig kulturhistorisk lämning

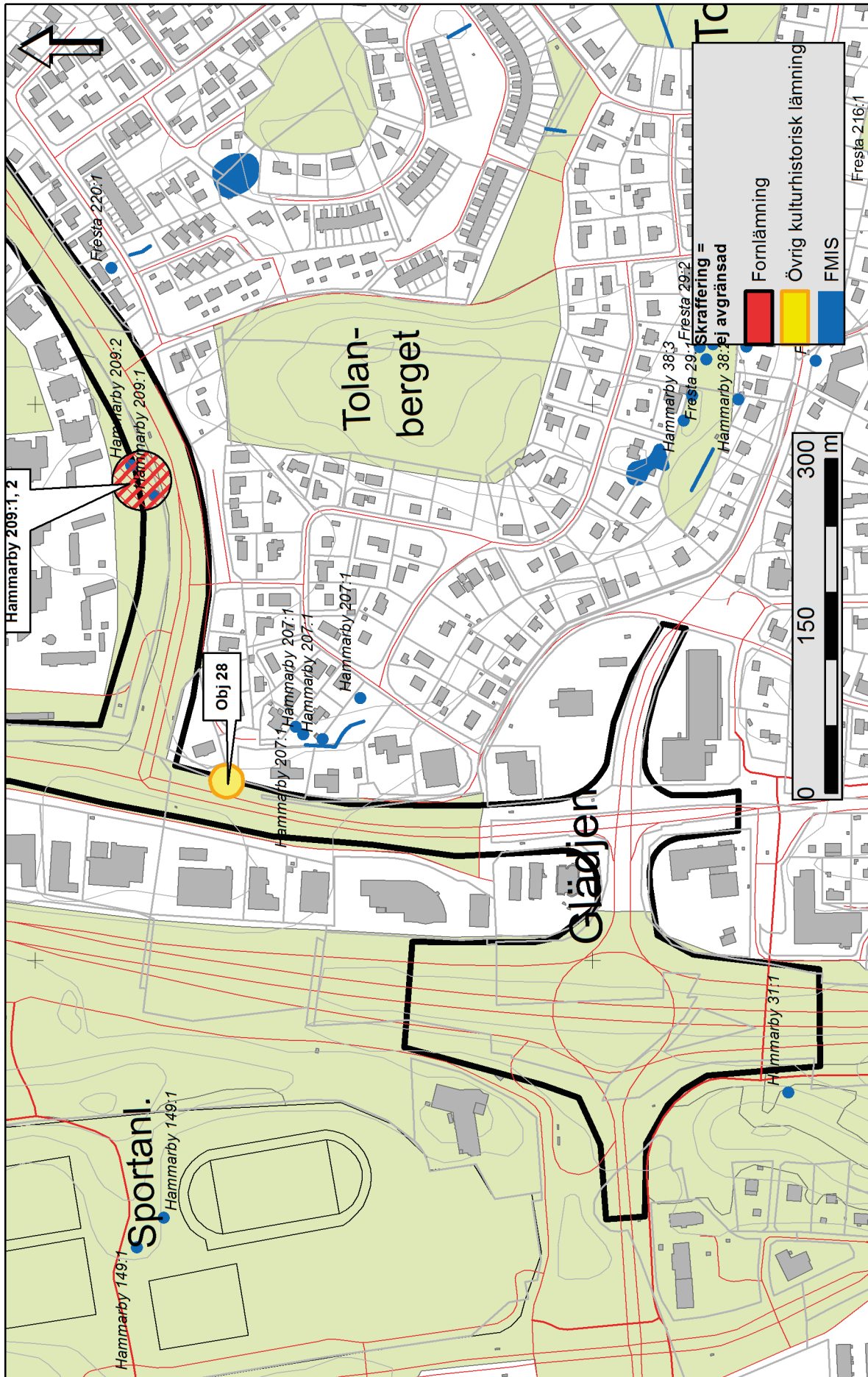
Obj	FMIS	Beskrivning	Skador	Status
27		1. Platsen för torpet Skälbylund. 2. Röjningsröse, ovalt 4x2 meter och 0,6 meter högt. Ej avgränsad.	-	1. Övrig kulturhistorisk lämning 2. Övrig kulturhistorisk lämning
28		Vägmärke.	-	Övrig kulturhistorisk lämning
29	Hammarby 209:1 Hammarby 209:2	Gravgrupp av 4 synliga anläggningar varav 2 är kända sedan tidigare. 3 runda stensättningar 5-6 meter i diam och 0,2-0,4 meter höga samt 1 kvadratisk cirka 6 meter och 0,3 meter hög	Inga	Fornlämning.
30	Hammarby 214:1	Gravfält, bestående av sammanlagt 100 lämningar där flertalet utgörs av runda stensättningar . Delar av gravfältet är undersökt.	Skadat av gångstigar som slitit ned den överlagrande vegetationen.	Fornlämning
31		Gränssten.	Inga	Övrig kulturhistorisk lämning.
32	Fresta 263:1	Odenslunda bytomt. Ej avgränsad.	-	Fornlämning .
33	Fresta 288	Gravfält, delundersökt, storlek okänt. Överlagras av objekt 32, Odenslunda bytomt och hittades i samband med undersökningen av bytomten.	-	Fornlämning.
34		Boplatsläge i södervänt läge. Ej avgränsad.	-	Möjlig fornlämning.
35		Möjliga gravhögar, cirka 6 meter i diameter och 1,4-1,6 meter höga uppbyggda av jord och grus med enstaka stenar 0,2-0,3 meter stora synliga i ytan.	Inga	Möjlig fornlämning.
36		Boplatsläge i söderslutning. Ej avgränsad.	-	Möjlig fornlämning.
37	Hammarby 265:1	Stensträngssystem som utgör en fägata, består av åtminstone tre stycken hägnader som är mellan 60-160 meter långa, 0,4-0,7 meter breda och 0,3-0,5 meter höga.	Bruten av dagens väg 268.	Fornlämning.

Obj	FMIS	Beskrivning	Skador	Status
38		Boplatsläge i sydslutning. Ej avgränsad.	-	Möjlig fornlämning.
39	Hammarby 267:1	Stensträng, 40 meter lång, 0,2-0,4 meter bred och 0,2-0,3 meter hög.	Bruten av väg.	Fornlämning.
40	Hammarby 333	Hålväg, 30 meter lång och 1,2 meter bred. Leder till objekt 41.	Inga	Fornlämning.
41	Hammarby 132:1	Stensättning, rektangulär 5x4 meter och 0,3 hög.	Inga	Fornlämning.
42	Hammarby 334	Stensträng, Stensträng, 40 meter lång, 0,8 meter bred och 0,6 meter hög, enkelradig och enskiktad.	Inga	Fornlämning.
43	Hammarby 264:2	Stensträng, 30 meter lång, 0,3-0,4 meter bred och 0,2-0,3 meter hög. Enradig och enskiktad.	Inga	Fornlämning
44	Hammarby 169:1	Stensträng, 185 meter lång, 0,5-1 meter bred och 0,3-0,4 meter hög. Enradig och enskiktad.	Öppningar	Fornlämning.
45	Hammarby 223:1	Stensträng, 35 meter lång, 0,5-1 meter bred och 0,2-0,4 meter hög. Enradig och enskiktad.	Öppningar	Fornlämning.
46		Möjligt boplatsläge intill stensträngssystem.	-	Möjlig fornlämning.
47	Fresta 261:1	Stensträng, 30 meter lång, 0,6-1 meter bred och 0,3 meter hög. Enradig och enskiktad.	Inga	Fornlämning.
48	Fresta 244:1	Stensträng, 55 meter lång, 0,4 meter bred. Stensträngen är delad i tre delar. Enradig och enskiktad.	Delar bortplockad vid tomtberedning.	Fornlämning.
49	Fresta 260:1	Stensträng, 25 meter lång, 1 meter bred och 0,25 meter hög. Enradig och enskiktad.	Delar bortplockad för vägbygge.	Fornlämning.
50	Fresta 243:1	Stensträng, 30 meter lång, 0,5-1 meter bred och 0,2 meter hög. Enradig och enskiktad.	Påförd röjningssten, bortpockad för infart och väg.	Fornlämning.
51	Fresta 242:1	Stensträng, 00 meter lång, 0,5-1 meter bred och 0,2 meter hög. Enradig och enskiktad.	Inga	Fornlämning.
52	Fresta 251	Bebyggelselämning bestående av en husgrund med spisröse, två grunder till uthus, en källargrund och en grop.	-	Övrig kulturhistorisk lämning/Möjlig fornlämning.

Obj	FMIS	Beskrivning	Skador	Status
53	Fresta 248:1-6	Hägnadssystem. Fresta 248:4, stensträng, längd cirka 340 meter, 0,5-1 meter bred och 0,1-0,3 meter hög, enkelradig och enskiktad. Fresta 248:5 är cirka 40 meter lång, 0,5-1 meter bred och 0,1-0,2 meter hög, enkelradig och enskiktad.	-	Fornlämning.
54	Vallentuna 580	Stensträng, 40 meter lång och 0,4-1 meter bred och 0,1-0,7 meter hög, enskiktad och enradig.	Inga	Fornlämning.
55		Boplatsläge i söderslutning. Ej avgränsad.	-	Möjlig fornlämning.
56	Vallentuna 576	Stensträng, 35 meter lång och 0,5-1,2 meter bred och 0,1-0,6 meter hög, enskiktad och enkelradig.	Inga	Fornlämning.
57	Vallentuna 610	Stensträng, 00 meter lång, 1-3 meter bred och upptill 0,5 meter hög. Flerradig och flerskiktad.	Inga	Fornlämning.
58		Boplatsläge i sydöstslutning. Ej avgränsad.	-	Möjlig fornlämning.
59	Vallentuna 124:1	Stensträng, 900-1100 meter lång, 1-3 meter bred och 0,1-0,4 meter hög, enradig och enskiktad	Inga	Fornlämning.
60		Boplatsläge. Ej avgränsad.	-	Möjlig fornlämning.
61	Vallentuna 617	Stensträng, ombedömd som odlingssten	-	Ej fornlämning.
62	Vallentuna 611	Stensträng, 12 meter lång, 1-3 meter bred och 0,3 meter hög. Flerradig och enskiktad	Inga	Fornlämning
63	Vallentuna 615	Stensättning, rund, 4 meter i diameter och 0,4 meter hög.	Inga	Fornlämning
64	Vallentuna 612	Stensättning, rund, 6 meter i diameter och 0,5 meter hög.	Inga	Fornlämning
65		Boplatsläge i åkermark på sydslutning	-	Möjlig fornlämning.
66		Gårds- eller lägenhetsbebyggelse, bestående av två syllstenstensgrunder, en syllstensrad, en hägnad samt ett odlingsröse.	Inga	Möjlig fornlämning
67	Vallentuna 451:1	Vägmärke	Inga	Övrig kulturhistorisk lämning.



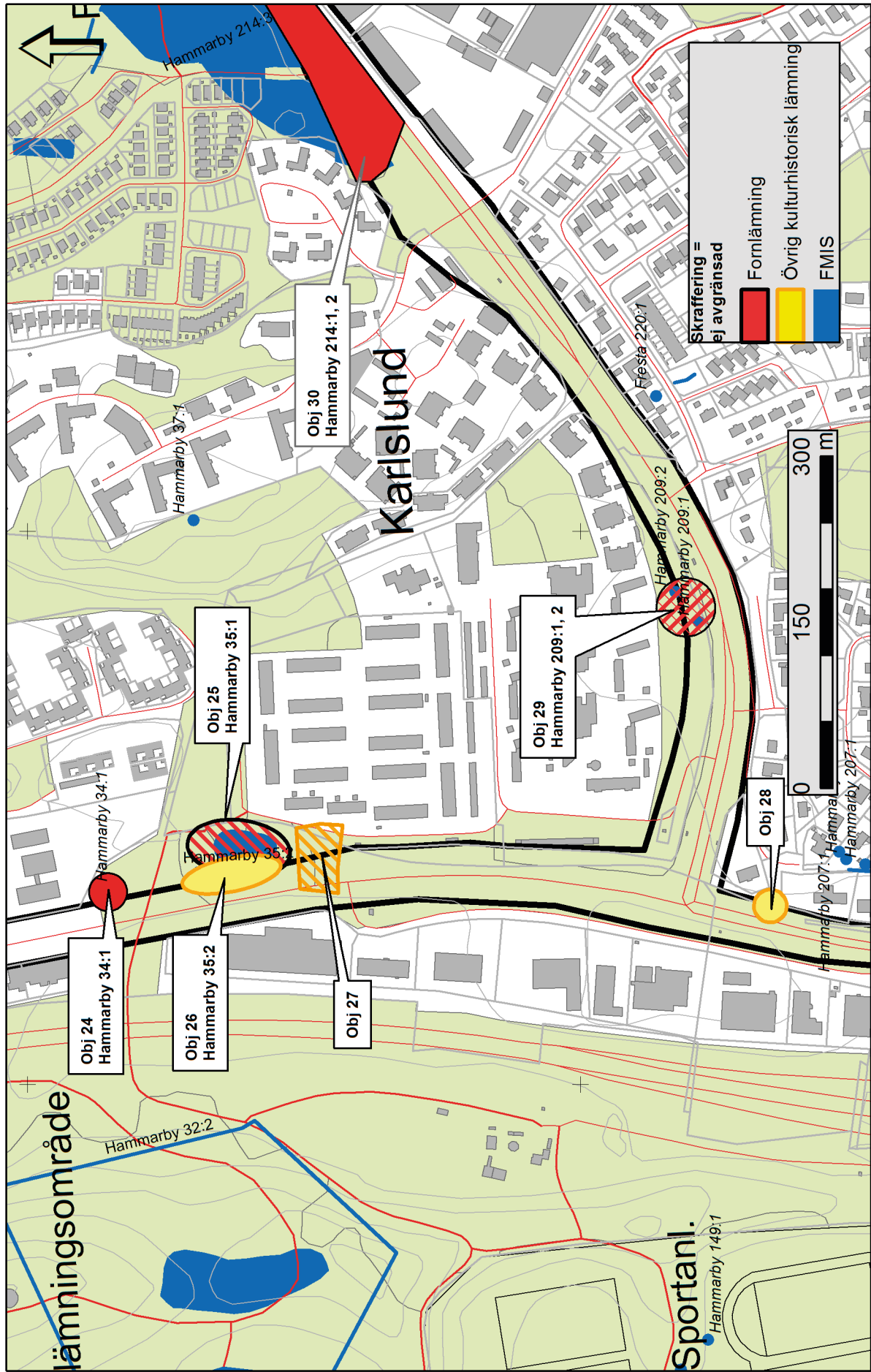
Figur 19. De arkeologiska objekten 1–28 vid Hammarby Trafikplats. Skala 1:6 000.



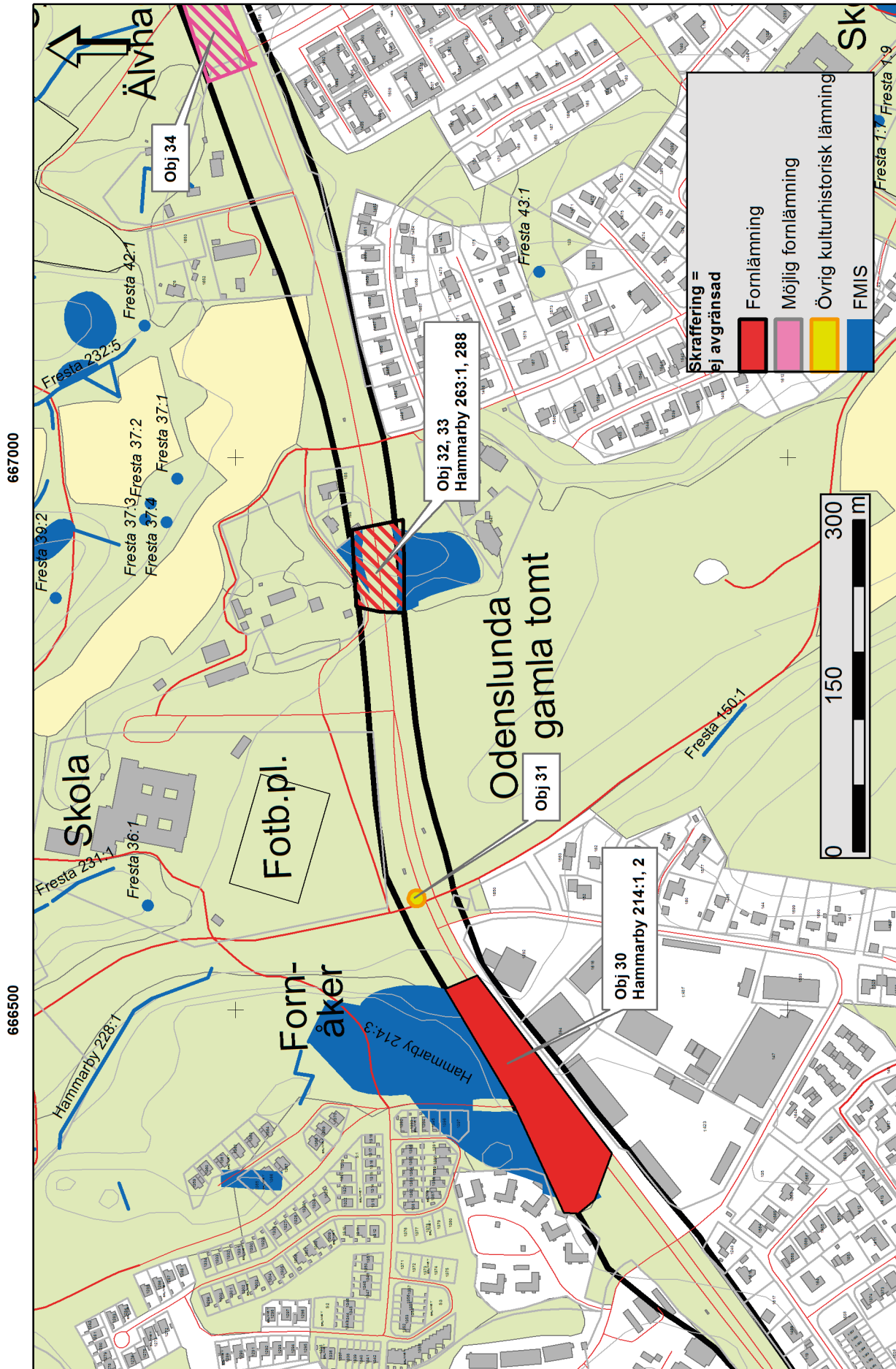
Figur 20. Det arkeologiska objektet 29 invid Glädjens trafikplats. Skala 1:5 000.

666000

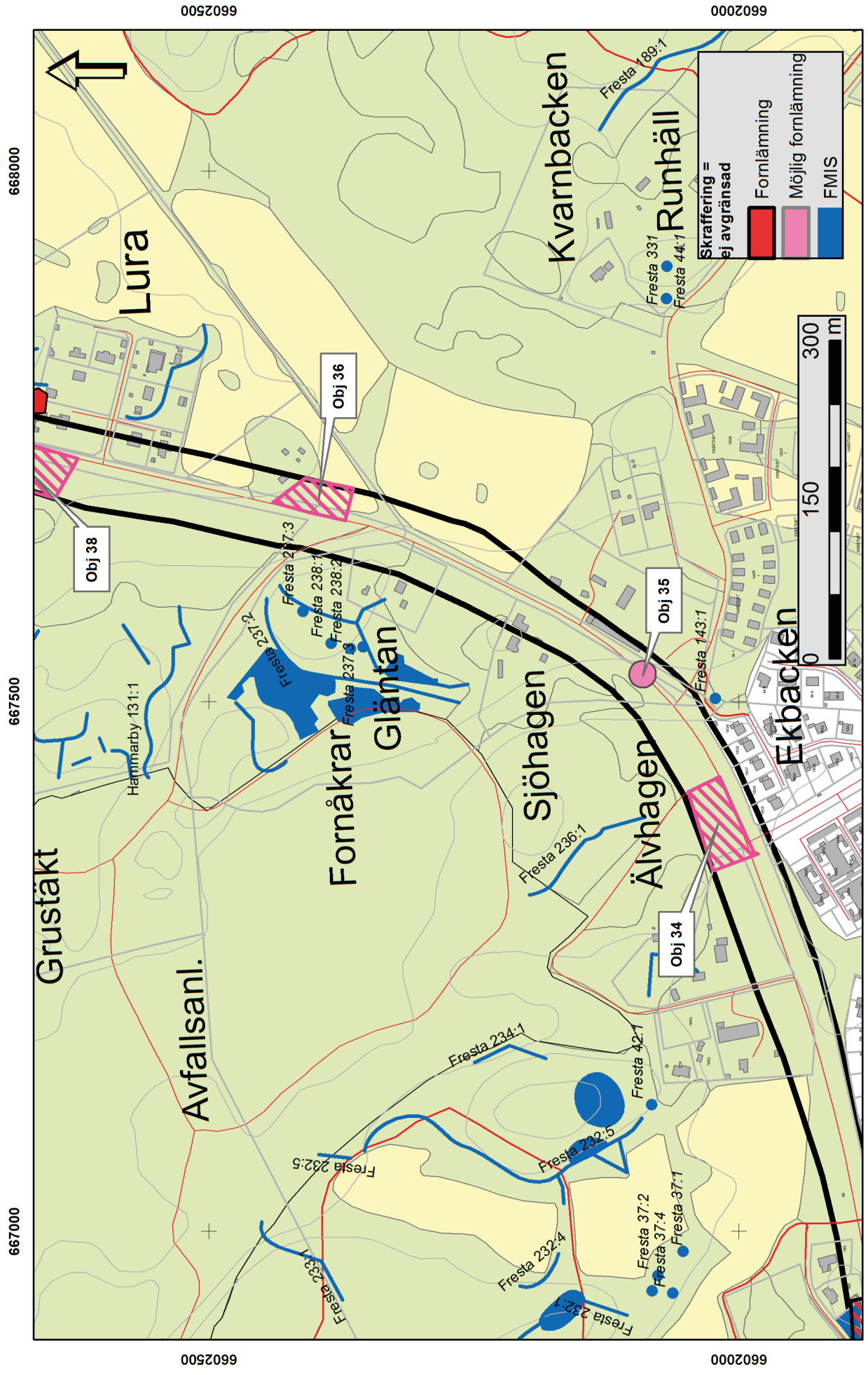
665500



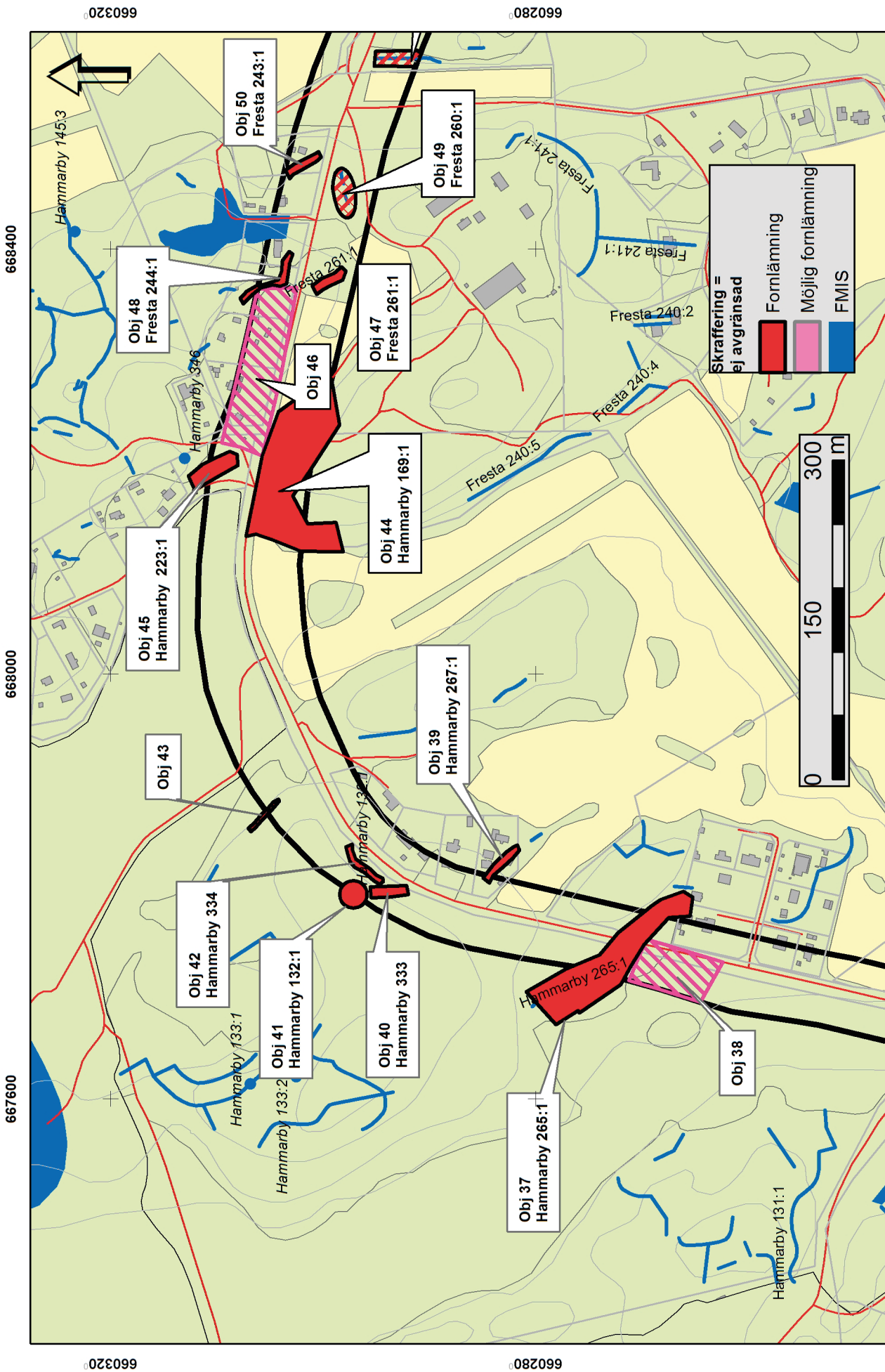
Figur 21. De arkeologiska objekten 24–29. Skala 1:5 000.



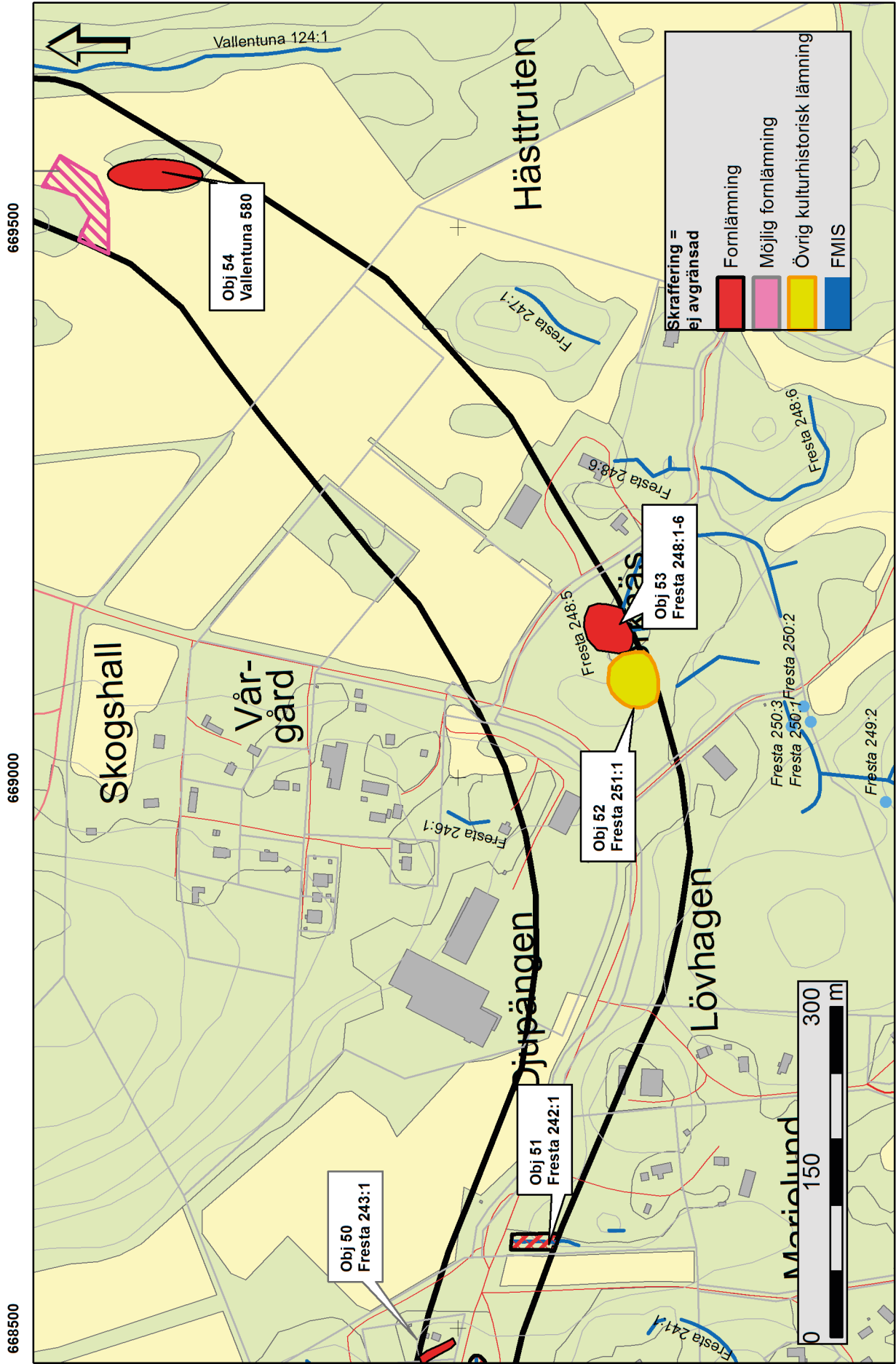
Figur 22. De arkeologiska objekten 30–33. Skala 1:5 000.



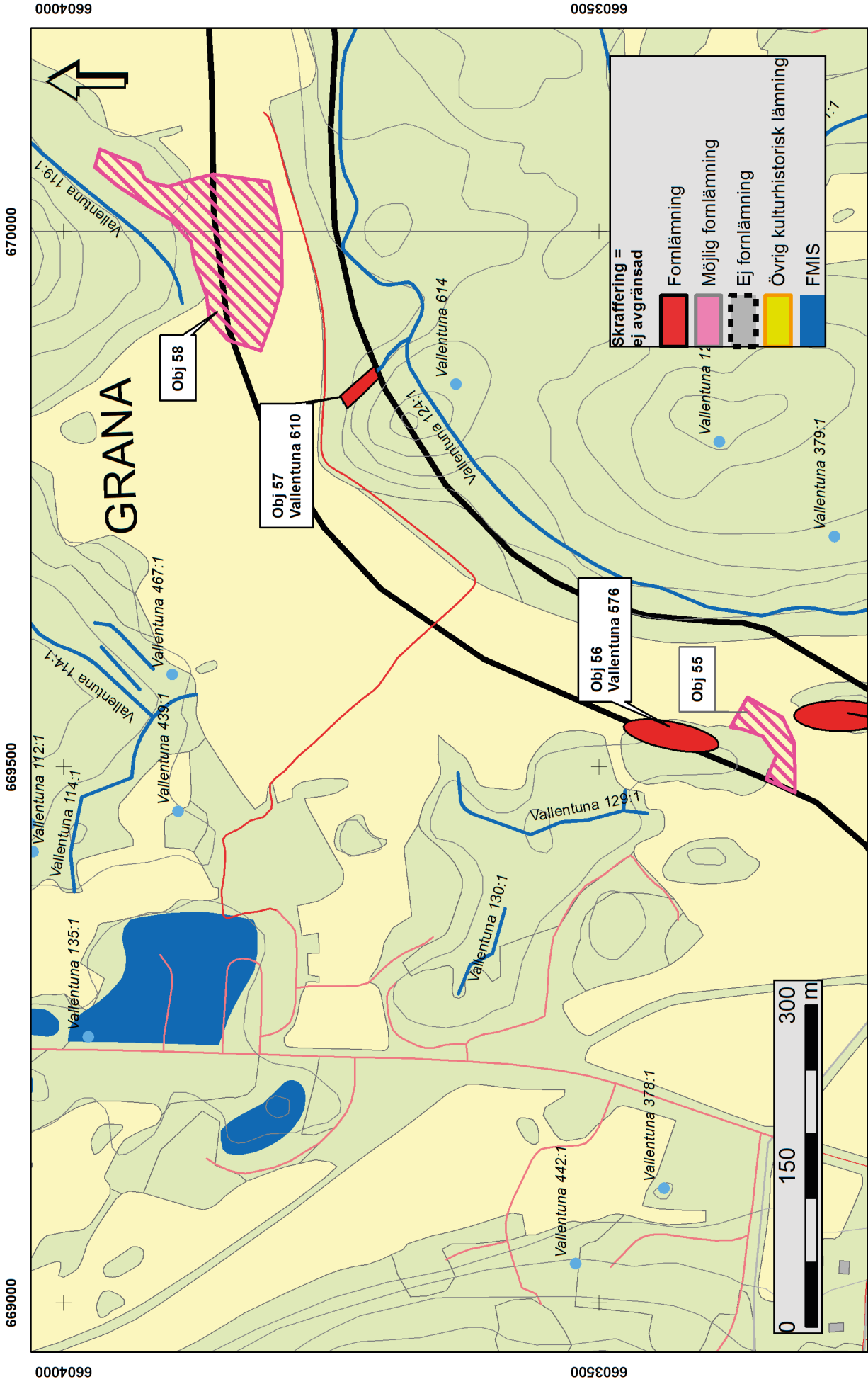
Figur 23. De arkeologiska objekten 34–36. Skala 1:5 000.



Figur 24. De arkeologiska objekten 38–50. Skala 1:5 000.



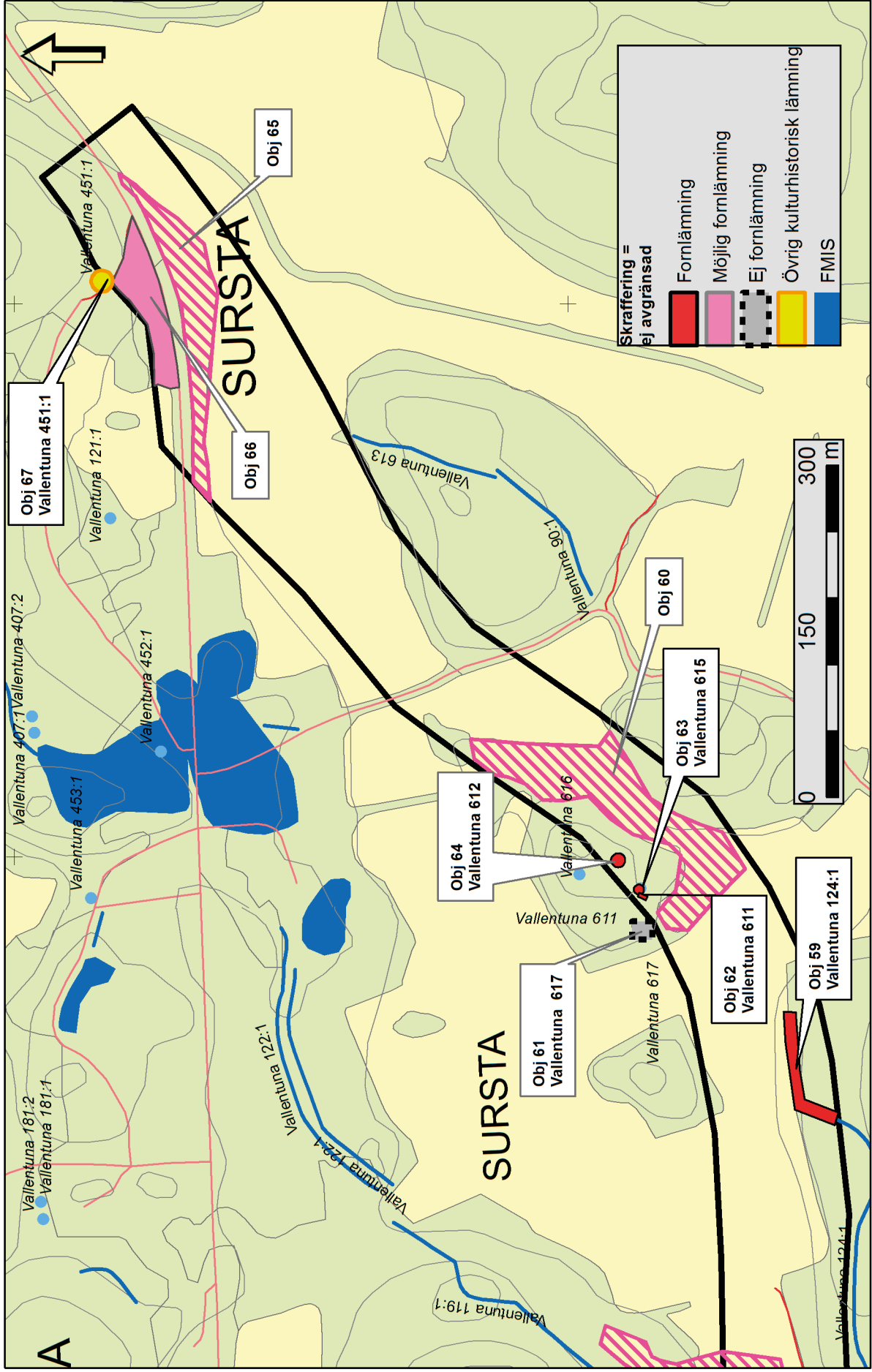
Figur 25. De arkeologiska objekten 50-54. Skala 1:5 000.



Figur 26. De arkeologiska objekten 55–58. Skala 1:5 000.

671000

670500



Figur 27. De arkeologiska objekten 59–67. Skala 1:5 000.

Bilaga 3. Schakttabell

Samtliga schakt grävdes med en skopbredd om 1,2 meter.

Objekt 7				
Schaktnr	Längd/m	Djup/m	Beskrivning	Anläggningar
100	9	0,3	0,2-0,3 meter ploglager. Under detta vidtog steril sand.	
101	8	0,3	0,3 meter ploglager. Under detta vidtog steril sand.	
102	8	0,3-0,5	0,3-0,5 meter ploglager. Under detta vidtog steril sand.	
103	6	0,4-0,5	0,4 meter ploglager. Under detta vidtog steril lera.	
104	7	0,4-0,5	0,4-0,5 meter ploglager. Under detta vidtog steril sand.	
105	6	0,5-0,6	0,4 meter ploglager. Under detta vidtog steril lera.	
106	8	0,4-0,5	0,35 meter ploglager. Under detta vidtog steril sand.	
107	7	0,3	0,25 meter ploglager. Under detta vidtog steril sand.	
108	10	0,2-0,3	0,2-0,3 meter ploglager. Under detta vidtog steril sand.	
109	8	0,5	0,4 meter ploglager. Under detta vidtog steril sand.	
110	8	0,4-0,5	0,4 meter ploglager. Under detta vidtog steril sand.	
112	7	0,35	0,2-0,3 meter ploglager. Under detta vidtog steril sand.	
113	7	0,2	0,1 meter skogstov. Under detta vidtog 0,1 meter silt. Under detta vidtog steril sand.	
114	5	0,2	0,1 meter skogstov. Under detta vidtog 0,1 meter silt. Under detta vidtog steril sand.	
Objekt 8				
Schaktnr	Längd/m	Djup/m	Beskrivning	Anläggningar
115	7	0,2-0,3	0,1 meter grästorv. Under detta vidtog steril lera.	
116	8	0,3	0,1 meter grästorv. Under detta vidtog hårt packad steril sand.	
117	6	0,3	0,1 meter grästorv. Under detta vidtog hårt packad steril sand. I norra delen vidtog berg alternativt en stor sten.	

Objekt 12				
Schaktnr	Längd/m	Djup/m	Beskrivning	Anläggningar
118	8	0,35	0,15 meter ploglager. Under detta vidtog steril lera.	
119	10	0,35	0,25 meter ploglager. Under detta vidtog steril sand.	
120	9	0,35	0,25 meter ploglager. Under detta vidtog lerig silt.	
121	9	0,3	0,25 meter ploglager. Under detta vidtog steril sand.	
122	10	0,3	0,25 meter ploglager. Under detta vidtog steril lera.	
123	9	0,35	0,2 meter ploglager. Under detta vidtog lerig silt.	
124	5	0,35	0,3 meter ploglager. Under detta vidtog sandig silt.	
125	8	0,45	0,25 meter ploglager. Under detta vidtog 0,1 meter lera och under leran vidtog steril sand.	
126	9	0,45	0,3 meter ploglager. Under detta vidtog 0,1 meter lera och under leran vidtog steril sand.	
Objekt 14				
Schaktnr	Längd/m	Djup/m	Beskrivning	Anläggningar
Ruta 127	1x1	0,2	Under 0,15 meter skogstörv vidtog steril sand med inslag av småsten.	
Ruta 128	1x1	0,2	Under 0,15 meter skogstörv vidtog steril sand med inslag av småsten.	
Ruta 129	1x1	0,3	Under 0,15 meter skogstörv vidtog steril sand med inslag av småsten.	
Ruta 130	1x1	0,2	Under 0,1 meter skogstörv vidtog steril sand med inslag av småsten.	
Ruta 131	1x1	0,2	Under 0,1 meter skogstörv vidtog steril sand med inslag av småsten.	
Ruta 132	1x1	0,2	Under 0,15 meter skogstörv vidtog steril sand med inslag av småsten.	

Objekt 17				
Schaktnr	Längd/m	Djup/m	Beskrivning	Anläggningar
133	8	0,2-0,3	0,1 meter grästorv. Under detta vidtog 0,1 meter humus. Under detta vidtog steril lera i söder och steril sand i norr.	
134	6	0,2	0,1 meter grästorv. Under detta vidtog 0,1 meter humus och under detta vidtog steril sand.	
135	7	0,35	0,25 meter ploglager. Under detta vidtog steril sand.	
136	8	0,3-0,4	0,1 meter förna. Under detta vidtog 0,2 meter humus. Under detta vidtog steril sand.	
137	8	0,3-0,4	0,3 meter ploglager. Under detta vidtog steril sand.	
138	8	0,3-0,4	0,15 meter ploglager. Under detta vidtog steril sand.	
139	9	0,3-0,4	0,3 meter ploglager. Under detta vidtog steril lera.	
140	7	0,3	0,2 meter ploglager. Under detta vidtog steril sand.	
141	7	0,2-0,3	0,1 meter förna. Under detta vidtog 0,1-0,2 meter humus. Under detta vidtog steril sand.	
142	5	0,2-0,3	0,1 meter förna. Under detta vidtog 0,1 meter humus. Under detta vidtog steril sand.	
Objekt 20-21				
Schaktnr	Längd/m	Djup/m	Beskrivning	Anläggningar
143	6	0,15-0,4	Under 0,2 meter ploglager vidtog lera.	
144	6	0,4	Under 0,2 meter ploglager vidtog lera.	
145	6	0,4	Under 0,2 meter ploglager vidtog lera.	
146	10	0,4	Under 0,2 meter ploglager vidtog lera.	
147	7	0,5-0,6	Under 0,2 meter ploglager vidtog lera.	
148	7	0,5	Under 0,2 meter ploglager vidtog lera.	
149	7	0,5	Under 0,2 meter ploglager vidtog lera.	
150	5	0,2	Under 0,05 meter skogstorg vidtog morän.	
151	5	0,2	Under 0,1 meter skogstorg vidtog morän.	
152	5	0,2	Under 0,1 meter skogstorg vidtog morän.	
153	5	0,15	Under 0,05 meter skogstorg vidtog morän.	
154	5	0,2	Under 0,1 meter skogstorg vidtog morän.	

