



TRAFIKVERKET

Väg 610 gång-och cykelväg Stensjö - Uggglarp

Falkenbergs kommun

Samrådsmöte
2026-04-23

Välkomna på samrådsmöte!

Inledning

- Presentation av deltagare från konsultgruppen och Trafikverket

Agenda

- Bakgrund
 - Ändamål och projektmål
 - Avgränsning
- Presentation av planförslaget
 - Lokalisering
 - Miljöpåverkan
 - Utformning
- Markintrång och konsekvenser för enskilda
- Frågor och kontakt



Bakgrund

- Idag saknas en gång-och cykelväg mellan Stensjö – Ugglarp
- Sträckan utgör en del av den nationella cykelleden, Kattegattleden som sträcker sig mellan Helsingborg – Göteborg
- Populärt besöksmål under sommarhalvåret



Vy söderut där befintlig cykelväg slutar i Stensjö och övergår till väg 610.

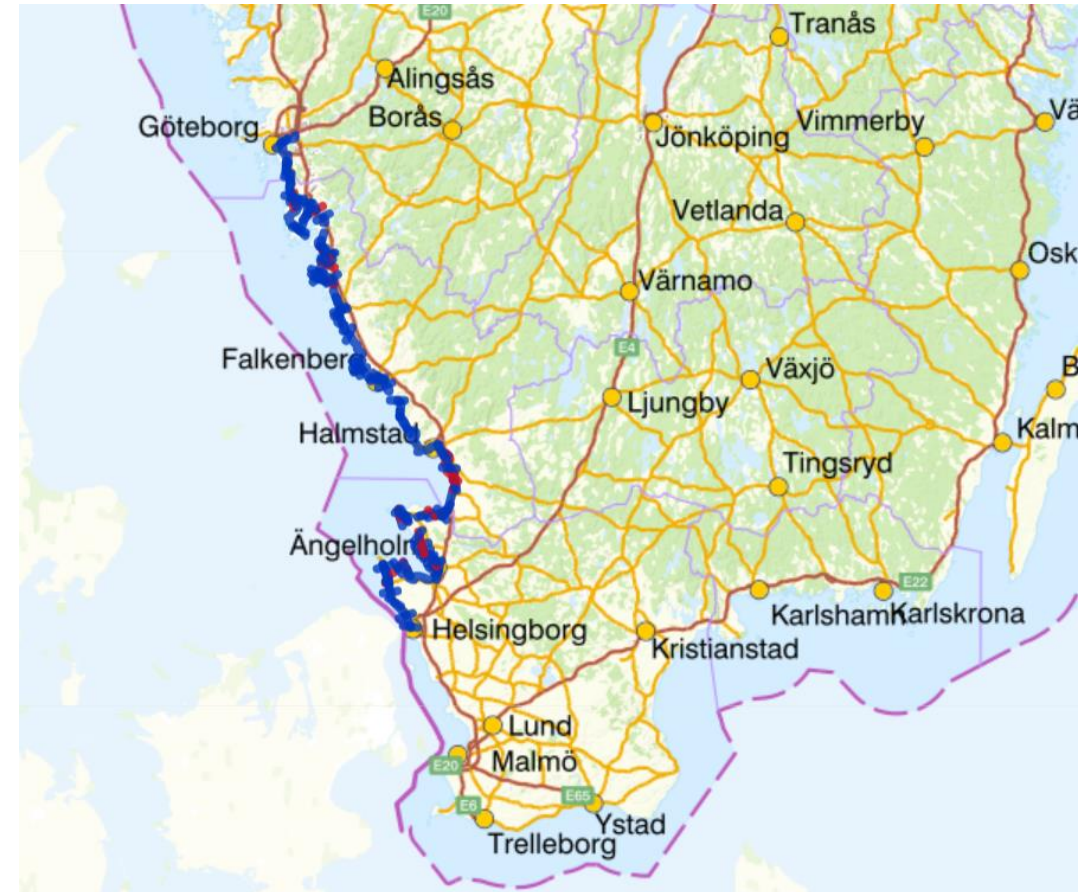
Projektets mål

Ändamål

Komplettera Kattegattleden genom att öka trafiksäkerheten och tillgängligheten mellan Stensjö och Ugglarp

Mål

- Locka boende i området till promenader och cykelturer i naturnära miljö
- Förbättrad möjlighet till arbetspendling med cykel
- Ökad cykelturism utmed Kattegattleden



Kartbildsverktyg från Kattegattleden.se

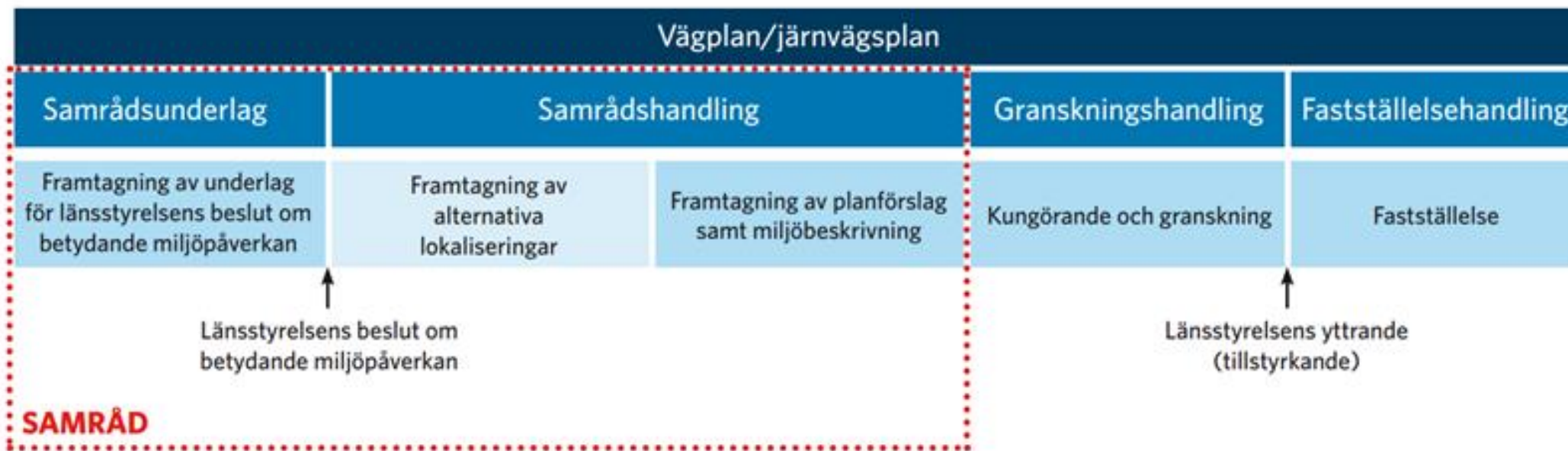
Avgränsning

- Åtgärden omfattar nybyggnation av en gång- och cykelväg längs med väg 610 mellan Stensjö och Ugglarp i Falkenbergs kommun
- Den aktuella sträckan är ca 2,8 km lång och knyter an till befintlig gång- och cykelväg vid Vitabergsvägen i söder (Stensjö) och slutar vid Byvägen i norr (Ugglarp)



Områdets avgränsning utmarkerat i blått.

Planprocessen - Samråd



Tidplan

- Framtagande av planhandlingar våren – hösten 2026
- Samråd på orten – april 2026
- Fastställelseprövning hösten 2026
- Detaljprojektering 2027
- Byggstart – 2028
- Färdigställd gång-och cykelväg 2029

Lokalisering

Val av lokalisering, sida av väg 610

- Östra sidan anses vara bäst lämpad
 - Sammanhängande cykelväg
 - Färre konfliktpunkter mellan fordon och oskyddade trafikanter
 - Färre hinder av stenmurar, infarter och hus
 - Inga alléer eller invasiva arter
 - Strax söder om Ugglarp höjs GC-banan för att möjliggöra utsikt över betesmark
- Passage från östra till västra sidan i höjd med Byvägen

Bortvald lokalisering, sida av väg 610

- Västra sidan om väg 610 har valts bort till förmån för den östra sidan
- Sammantaget finns en högre komplexitet som försvårar genomförbarheten vid en förläggning av gång-och cykelvägen på västra sidan

Miljöpåverkan

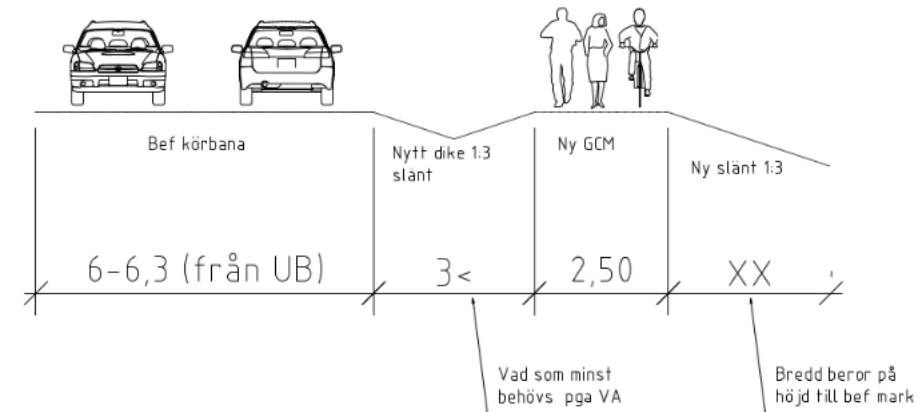
Miljöpåverkan

- Naturreseptatet- projekterad utformning som ej påverkar naturreseptatet
- Kvarnabäcken- Utformning som ej innebär vattenverksamhet. Över bäcken anläggs bro med faunapassage
- Generellt biotopskydd - 9 stycken biotopskyddade objekt som berörs. Kompenseras genom att flytta berörda objekt
- Strandskydd vid Kvarnabäcken

Utformning

Föreslagen utformningsprincip

- Sektionen vi har föreslagit är hämtad från handboken om vägar och gators utformning (VGU).
- Sektion landsbygd innebär att cykelvägen får en bredd på 2,5 meter med dike och slänt på resp sida.
- Denna utformning föreslås genomgående för hela sträckan med undantag på vissa partier.



Normalsektion landsbygd.

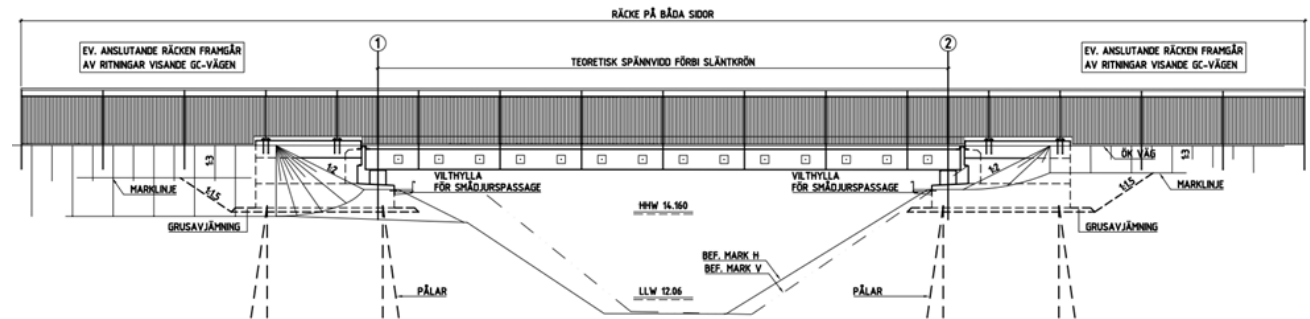
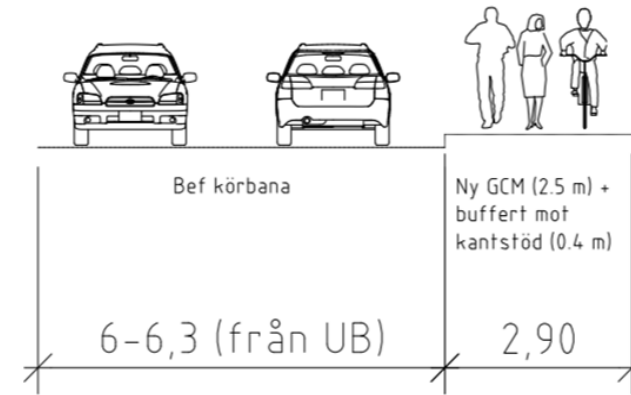
Avsteg från utformningsprincip

- Avsteg från den normalektion som tidigare presenterats föreslås bli aktuella där utrymmet är begränsat eller där intrånget från normalektionen bedöms ge otillbörlig påverkan på miljö- och/eller naturvärden.
- Totalt görs 3 avsteg från normalektionen längs sträckan, vid Naturreservatet, Kvarnabäcken och vid Lassagård.





- Avsteg från utformningsprincip
- ⊙ Lassagård
 - ⊙ Kvarnabäcken
 - ⊙ Naturreservat Näktergalslunden
 - ~ Avgränsning ny GC-väg

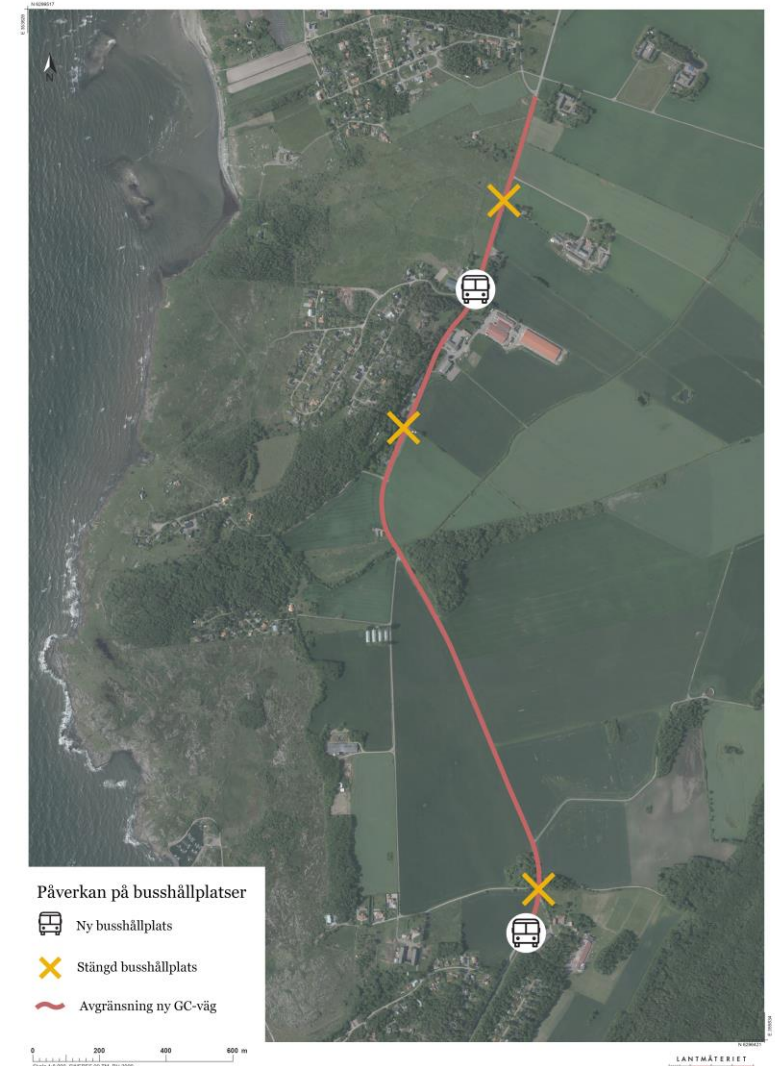


Föreslagen utformning - Vid in/utfarter

- Vid in/utfarter placeras uppställningsplats för fordon ca 6 meter före punkten där väjningsplikt gäller.
- Gång-och cykelvägens höjdsättning anpassas efter befintliga mark-och väganslutningar för att säkerställa en god framkomlighet.

Påverkan på busshållplatser

- I samband med projektet har dialog förts med Hallandstrafiken om befintliga busshållplatser inom utredningsområdet.
- De befintliga busshållplatserna Vassviksvägen, Stensjögård, Lassagårdsberg dras in.
- Två nya busshållplatser i mer strategiska lägen utifrån tillgänglighet och trafiksäkerhet kommer byggas.
- En ny vändhållplats kommer byggas vid Stensjö gård.
- En ny busshållplats kommer byggas vid Lassagårdsvägen



Markintrång och konsekvenser för enskilda

Markförhandlarens roll

- Trafikverkets representant vid markåtkomst- och ersättningsfrågor.
- Berörda markägare m.fl. ska bemötas på ett likabehandlande och rättssäkert sätt.



Förberedande arbeten

- Trafikverket och dess konsulter har rätt till tillträde på fastighet för:
mätning och utstakning
 - grundundersökningar, t.ex. arkeologi, geoteknik
 - annan förberedande åtgärd
- Vid dessa arbeten ska
 - skador undvikas, om möjligt
 - träd ej skadas eller fällas, i trädgård, park eller liknande plantering
- Trafikverket meddelar fastighetsägare om åtgärd och beräknad tidpunkt för tillträde.
- Eventuella skador ska ersättas.

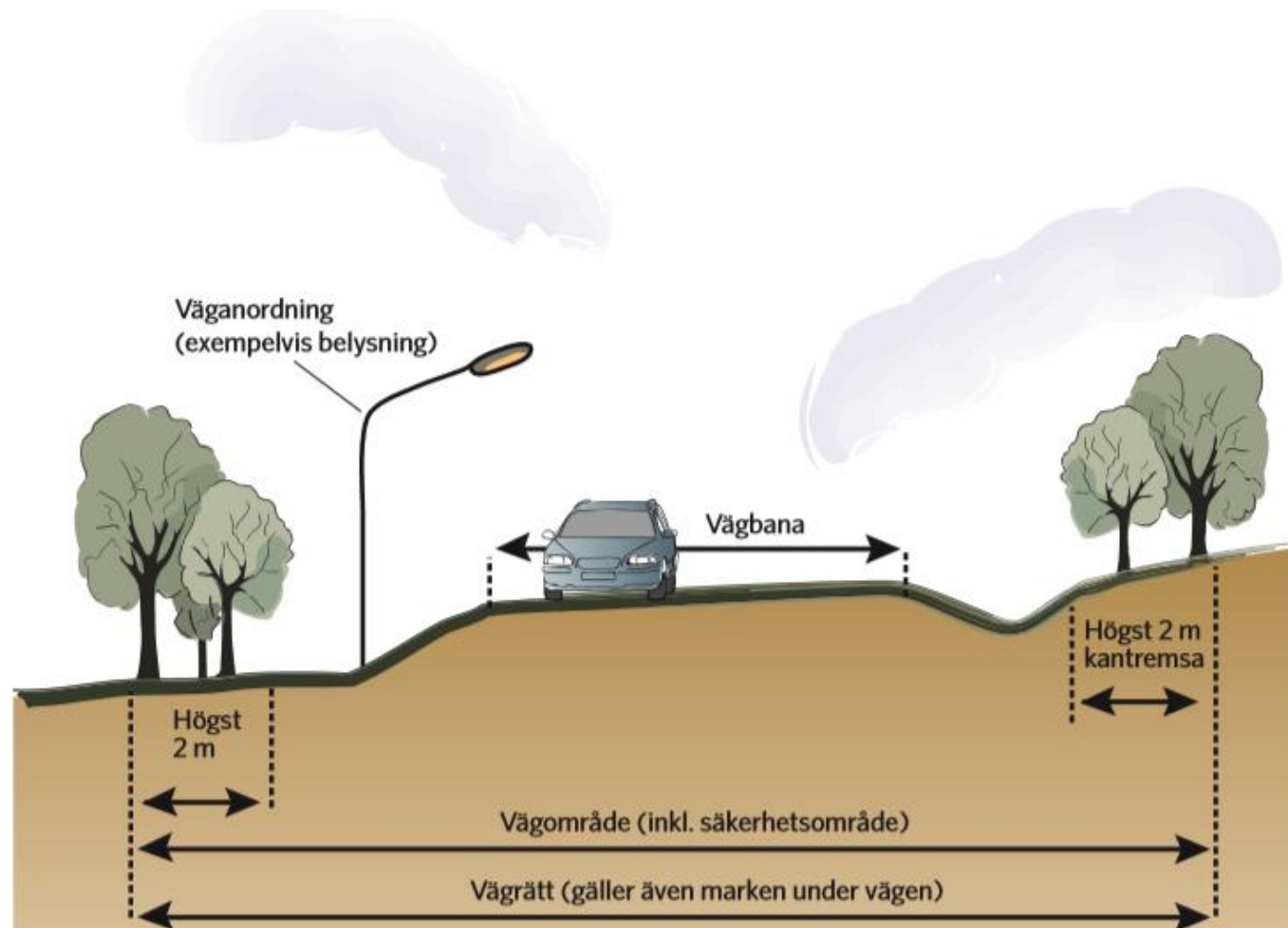


Markåtkomst - vägrätt

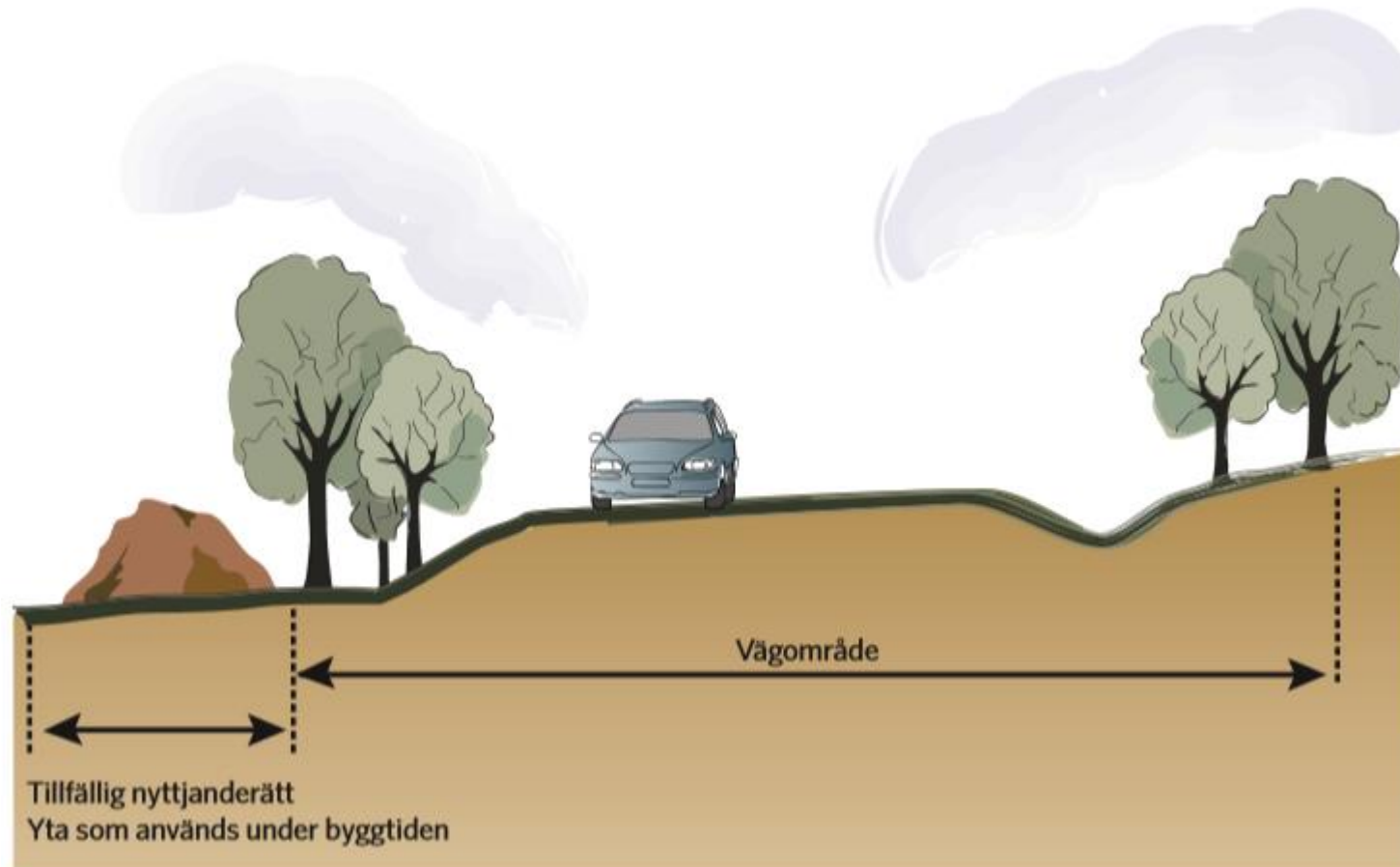
- Vägrätt uppkommer när väghållaren tar i anspråk mark för väg enligt en fastställd vägplan, det vill säga när vägens sträckning över fastigheten blivit utmärkt och vägarbetet påbörjats.
- Vägrätten är en rätt för väghållaren att nyttja den mark som behövs för vägen, samt att ta grus, berg och andra jordmassor inom vägområdet.
- Ingen förändring av fastighetsgränser.
- Vägrätten upphör när vägen dras in.



Utrymme som behövs för väg

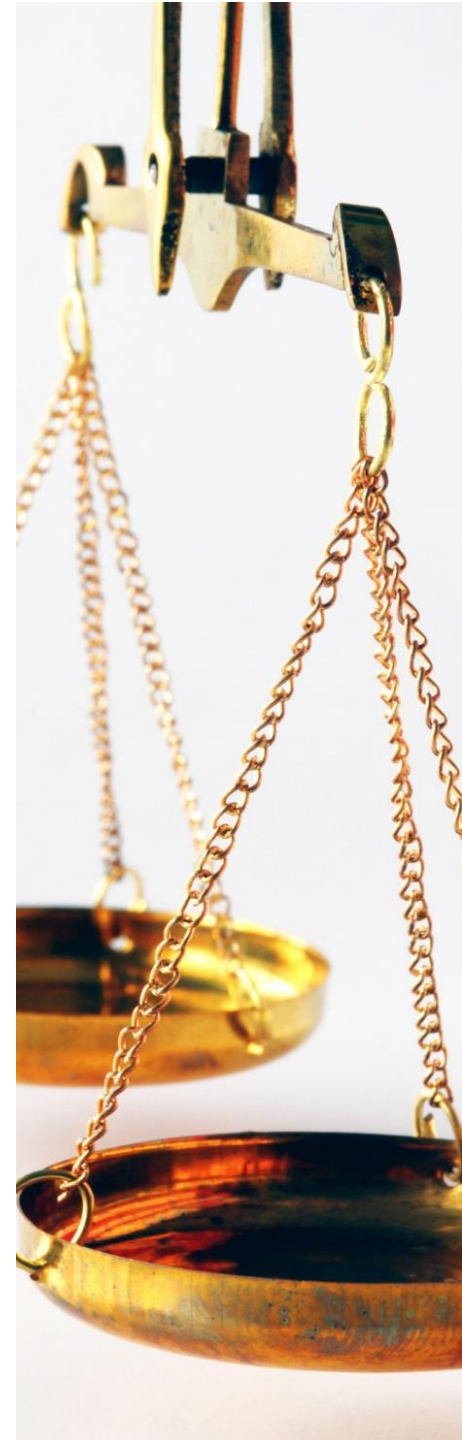


Tillfällig nyttjanderätt – mark under byggtiden



Ersättning

- Rättssäkerhet = Lika inför lagen. Lika fall behandlas lika.
- Värdering av ersättning utgår från vedertagna normer och metoder.



Ersättning

- Vem kan få ersättning?
 - fastighetsägare
 - servitutshavare
 - nyttjanderättshavare, t.ex. Jordbruksarrendatorer
- Vad ersätts?
 - markintrånget, dvs. minskningen av fastighetens marknadsvärde, påslag om 25 % på vissa utpekade delar
 - annan skada
 - uppräknning med index och ränta
- När?
 - Ersättningen hanteras inte vid fastställelse av planen.
 - Om Trafikverket och berörda inte kommer överens om ersättningen kan frågan prövas av mark- och miljödomstolen.

Reglering av intrång

- Trafikverket meddelar genom brev vilket datum marken kommer att tas i anspråk för vägutbyggnad.
- Intrånget regleras i allmänhet när vägen är färdigbyggd.
- Ersättningsbeloppet räknas upp med index och ränta från den dag marken togs i anspråk.



Under byggtiden

- Vanligen förekommande störningar:
 - transporter och trafikomläggningar
 - buller
 - vibrationer
 - luftföroreningar (damm, avgaser)
 - tillfällig grundvattenpåverkan



Vid skador/störningar, kontakta Trafikverket

Frågor?

Kontaktuppgifter till Projektledare Vedad Hadzic
010-124 28 21

Vedad.hadzic@trafikverket.se

Kontaktuppgifter till Markförhandlare Maria Toftby
010-123 80 57

Maria.toftby@trafikverket.se

Synpunkter på planförslaget lämnas till
trafikverket@trafikverket.se eller

Ärendemottagningen
Box 810
781 28 Borlänge

Ange ärendenummer: TRV 2025/135451

Sista datum att lämna synpunkter **7 maj 2026**



Tack för idag!