

Industrialisering

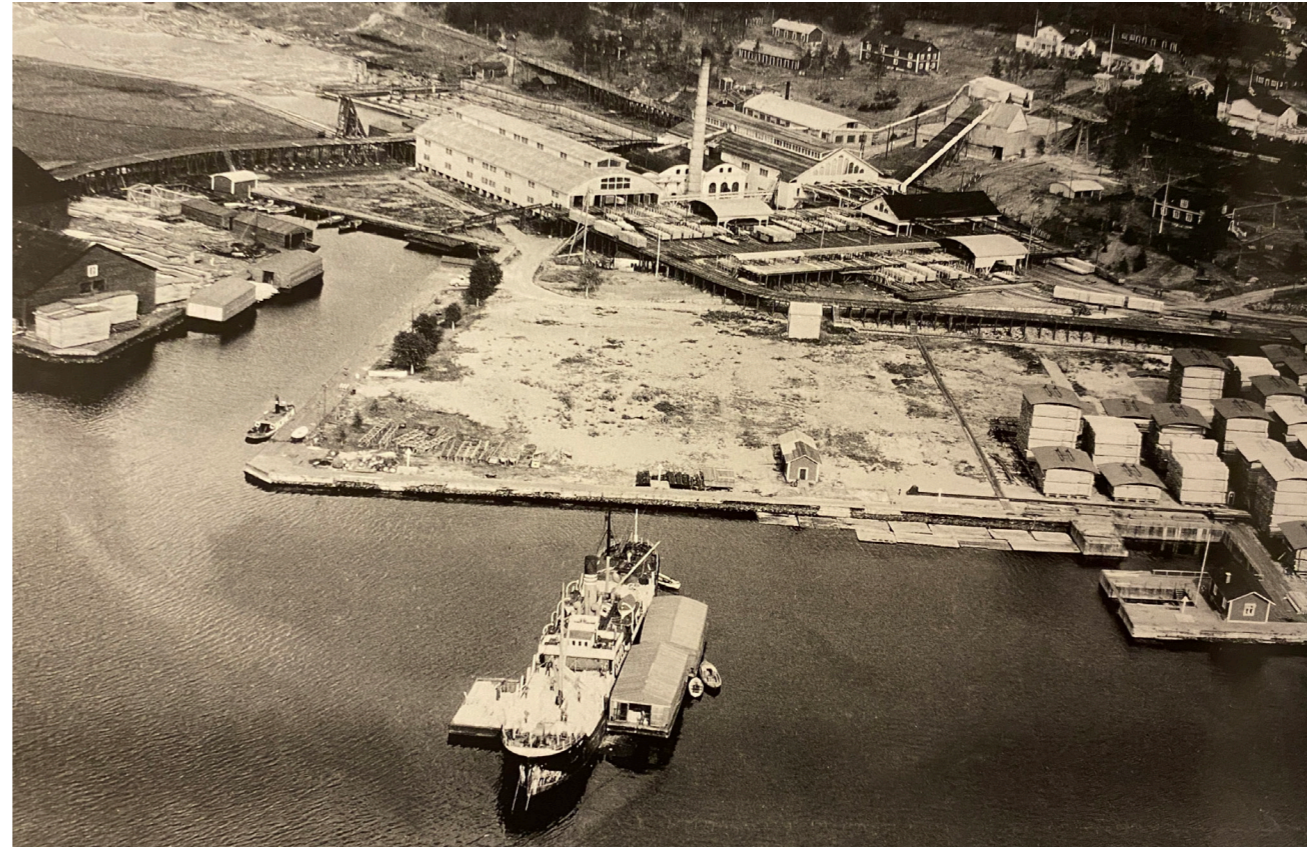
Relevanta platsnamn redovisas i Figur 20.

Industrialiseringen berörde både stad och omgivande landsbygd och gav upphov till att nya samhällen växte fram. Trävaror för husbehov hade sågats i bygemensamma sågkvarnar sedan medeltiden, och under 1600- och 1700-talet anlades vattendrivna grovbladiga sågar på flera håll i Pitebygden. Någon egentlig industrialisering – och då ännu i liten skala – kan man dock börja tala om först under andra halvan av 1700-talet, då en utveckling från grovbladiga till finbladiga sågverk skedde. Finbladiga sågar var effektivare då de bidrog till mindre spill. Tidigare hade etableringen av sågverk varit hårt reglerad då man ville prioritera skogsråvaran till järnbrukens kolbehov, men 1739 utgick ett kungligt brev som tvärtom gynnade etableringen av finbladiga sågverk. I kombination med upplösningen av äldre tiders handelsmonopol och skråväsende ledde detta till en kraftig ökning av sågverk i Norrland.

Under andra halvan av 1800-talet anlades flera ångsågar i Norrland, ofta av bolag med kapital från Stockholm eller Storbritannien. Detta skedde i spåren av att den för byarna tidigare samfälliga skogen skiftades, vilket gjorde det möjligt för bönder att sälja sina skogsfastigheter till skogs- och sågverksbolag för en kortsiktig vinst. 1861 anlades Munksunds ångsåg av Gällivare Aktiebolag med stöd från finansvärlden i Stockholm. Som en reaktion mot detta upplevda intrång i det lokala skogsbruket startade ett antal större skogsägare och borgare från Piteå Lövholmens ångsåg 1871 och en likartad konstellation startade Skuthamns ångsåg året därpå. Medan Lövholmen länge förblev ett självständigt bolag införlivades Skuthamn i Munksunds Aktiebolag redan 1898.

Den omfattande etableringen av ångsågar mättade marknaden och redan under början av 1900-talet skedde en tillbakagång och nedläggning av flera sågverk. Istället satsades på ytterligare förädling av trävarorna och exempelvis kom en massafabrik att etableras i anslutning till sågverket i Munksund, medan sågverket på Lövholmen omstöptes till Statens Järnvägars slipersfabrik. 1961 tillkom ytterligare en stor arbetsgivare då Aktiebolaget Statens Skogsindustrier (ASSI) påbörjade bygget av ett pappersbruk på Lillänget.

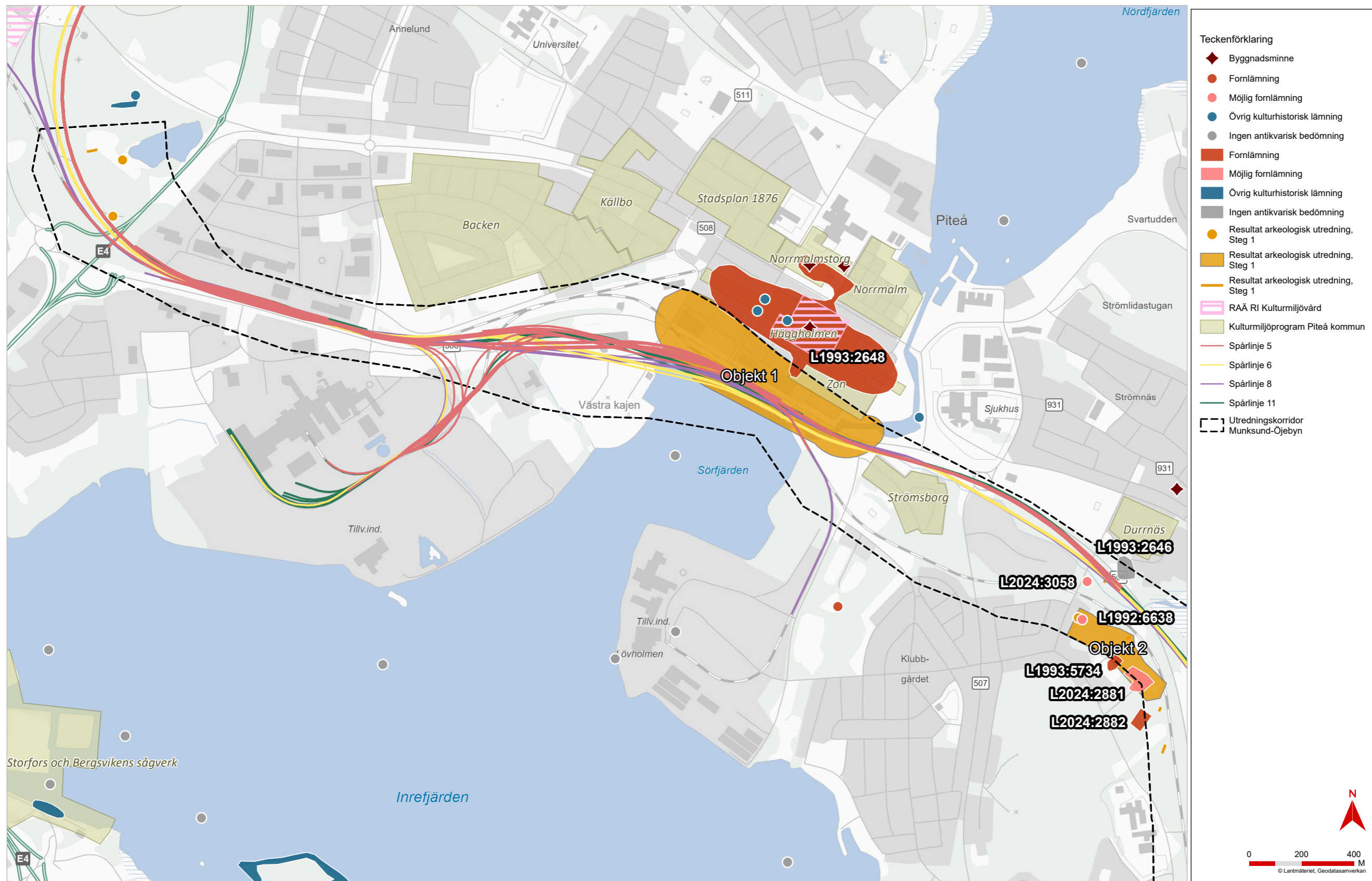
Än idag har Piteå en stark träindustriprägel med stora arbetsplatser som SCA:s sågverk och pappersbruk i Munksund, Stenvalls trä på Lövholmen och Smurfit Westrock (före detta ASSI-fabriken).



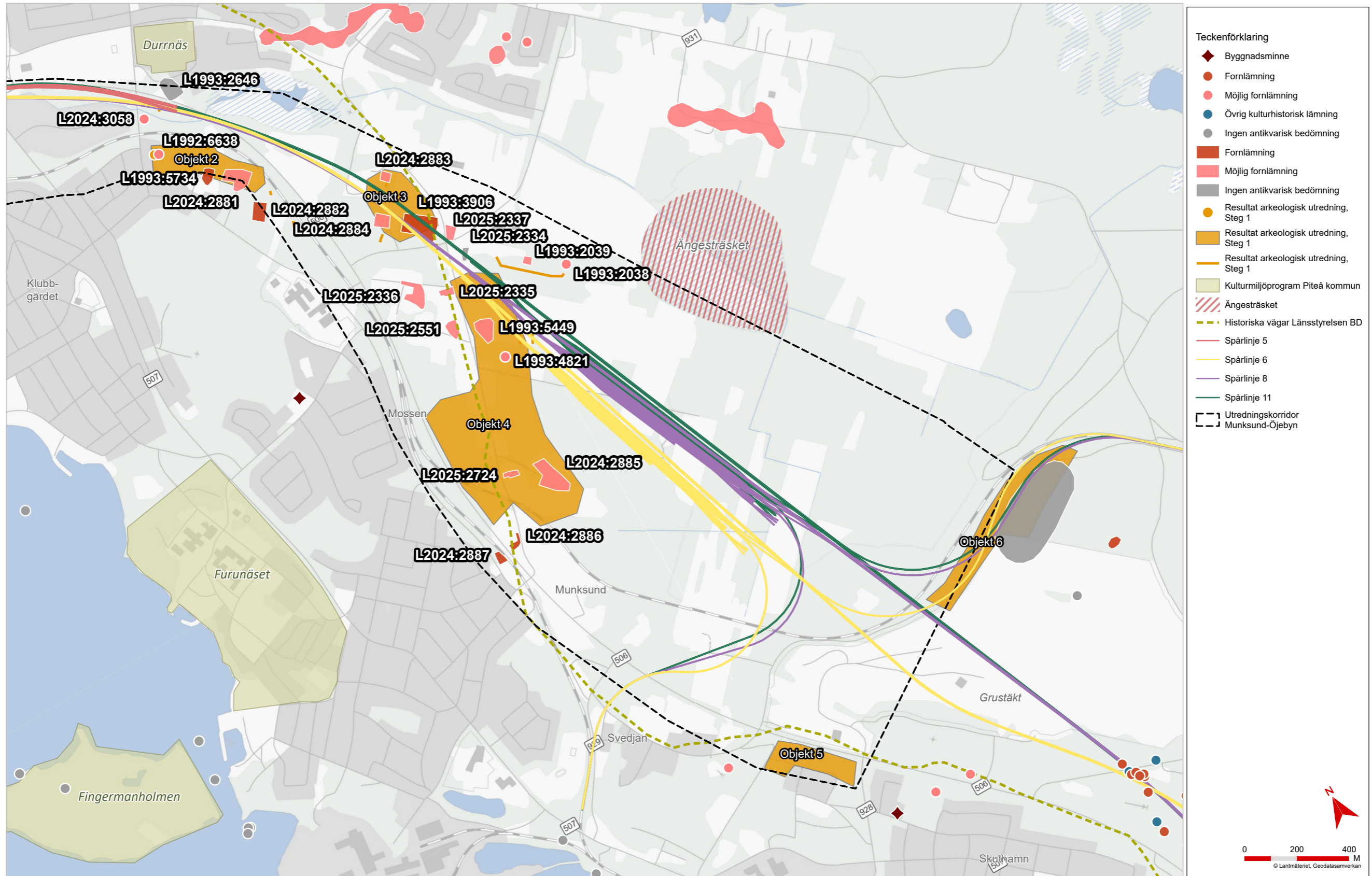
Figur 9. Munksunds såg 1937. Ur Westerlund & Berggren 2016.



Figur 10. Skuthamns ångsåg i början av 1900-talet. Ur Westerlund & Berggren 2016.



Figur 11. Kulturmiljökarta del 1.



Figur 12. Kulturmiljökartan del 2.

Kulturlandskapet inom utredningskorridoren

Karaktärsområden

Nedan behandlade karaktärsområden redovisas i Figur 20.

Södra Pitholmsvägen

Södra Pitholmsvägen är en enskild asfaltsbelagd väg som löper mellan väg 506 och Norra Pitholm, via Södra Pitholm. Vägen är anlagd under 1700-talets andra hälft och finns utritad i nuvarande sträckning på 1792 års storskifteskarta. I den bevarade vägutredningen från 1763 framkommer att huvudalternativet var en annan, östligare vägsträckning, men Södra Pitholmsvägens nuvarande sträckning valdes på inrådan av Pitholms byamän.

Södra Pitholmsvägen har i dag en låg profil, utan någon nämnvärd vägbank och vägen kantas av grunda diken (se Figur 13). Trots att den troligtvis har breddats något för att uppnå dagens bredd på omkring 5 meter har den en välbevarad ålderdomlig karaktär. Längs vägen ligger ett flertal stenmurar, vilkas läge stämmer väl överens med de steniga partier som finns markerade i 1763 års vägutredning. Industrispåret från Piteå hamn korsar vägen, men passagen sker i vägens nivå och förvanskar inte nämnvärt vägens karaktär. Södra Pitholmsvägen har en hög ålder



Figur 13. Södra Pitholmsvägen.

samt en välbevarad sträckning och bedöms utgöra ett värdebärande uttryck i kulturlandskapet.

Liksom under 1700-talet går vägen i söder genom ett skogslandskap som längre norrut övergår till ett öppnare odlingslandskap. Bebyggelsen som kantar Södra Pitholmsvägen härrör till stöd från årtiondena runt mitten av 1900-talet men två gårdar ligger på samma plats som de gjorde redan på 1700-talets bykarta över Pitholm. Detta visar på att bebyggelsemiljö har en lång bebyggelsekontinuitet.

Odlingslandskap

Ända in på 1960-talet omgavs Pitholm och Piteå av vidsträckt odlingsmarker med en stor mängd ängslador. Idag är dock stora delar av odlingslandskapet exploaterat för bostadsområden, planterat med skog eller har en varierande grad av igenväxning på grund av en avvecklad jordbruksverksamhet.

På 1500-talet var Pitholm redan en stor by med 23 hemman, vilket antyder att byn redan vid den tiden var gammal. Troligtvis har delar av markerna brukats sedan de medeltida kolonisationsföretagen under 1300- och 1400-talet. I de historiska källorna framstår byns åkerareal som relativt liten och statisk, medan ny ängsmark tycks ha röjts för att utgöra en allt större del av odlingslandskapet. Boskapskötsel utgjorde förmodligen en betydande del av uppehållet och boskapsbesättningarna är jämförbara med andra kustbyar i Norr- och Västerbotten. Genom att studera laga skiftes-kartan från 1851 kan man skapa sig en bild av odlingslandskapets historiska skala och utformning. Åkermarken är koncentrerad till ett stort sammanhängande och fyra mindre kluster, medan ängslandskapet är vidsträckt med varje lada utritad på tegarna.

Även staden Piteå omgavs historiskt av ett odlingslandskap och majoriteten av invånarna fick största delen av sitt uppehälle från jordbruk och självhushållning. En karta från 1778 visar hur markerna framför allt bredde ut sig norr och väster om staden, vars bebyggelse på den här tiden närmast helt och hållet var inskränkt till Haggholmen. Idag är i princip hela det gamla odlingslandskapet runt Piteå stad bebyggt med bostads- och verksamhetsområden. Inom utredningskorridoren återstår endast ett mindre stycke mark vid Lomtjärn som ännu tycks hållas i hävd.

Delar av Pitholms odlingslandskap är ännu hävdade (se Figur 14). Framför allt återfinns de i den nordöstra delen av byn, där odlingsmarker fortfarande är fria från igenväxningsvegetation. Även om också andra delar av de gamla markerna fortfarande är

öppna, framför allt öster om Södra Pitholmsvägen, har många av ytorna en svag hävd. Ett antal timrade lador står fortfarande kvar i landskapet men många är i dåligt skick.

Värdebärande karaktärsdrag är kvarvarande delar av odlingslandskapet som fortfarande hävdas samt kvarvarande lador i det historiska odlingslandskapet.



Figur 14. Utblick över Pitholms odlingslandskap.

Ängesträsket

Vid tiden för laga skifte hade Ängesträsket, som tidigare varit en grund sjö, torrlagts i syfte att nyttjas för ängsbruk. Den torrlagda sjön hade delats upp i små, smala tårbitsformade tegar till byns bönder (se Figur 23). I protokollet för laga skifte framgår att byamännen önskade undanta Ängesträsket från skifte, varför den ålderdomliga fastighetsindelningen i stora drag kvarstår än idag. Kvarvarade diken och fastighetsgränser utgör värdebärande karaktärsdrag inom Ängesträsket.

Piteå stad

Utredningskorridoren tangerar de sydvästra delarna av Piteå stad. Staden har en bevarad 1600-tals karaktär genom sitt gatunät som är anlagt i ett rutnät med huvudgator som leder ner till stadens historiska strandlinje. Genom parksträket och dess tillhörande bryggor har Piteå lyckats behålla den historiska kopplingen till vattnet som har varit en del av stadsbilden sedan flytten till Haggholmen 1668. Rutnätsplanens gatunät liksom de siktlinjer mot Sörfjärden som fortfarande finns kvar utgör värdebärande uttryck i kulturmiljön (se Figur 15).



Figur 15. Sörfjärden sedd från korsningen Storgatan Aronsgatan.

Landhöjningen har inneburit att stadens strandområde successivt fyllts ut med massor. På den nyskapade landytan har befintlig järnväg, Timmerleden och bebyggelse tillkommit.

Då det uppgrundade och igenfyllda vattenområdet nedanför stadens historiska strandlinje har fyllts ut under 1960- och 70-talen är sannolikheten för att det under markytan här ska finnas kvar lämningar efter kajer, bryggor, vrak med mera sannolikt kraftigt begränsad. Sörfjärdens historiska hamn- och lastageplats är registrerad i Riksantikvarieämbetets kulturmiljöregister (L2022:5274) men utan antikvarisk bedömning. Området runt nuvarande kaj är i den utförda arkeologiska utredningen nämnd som en möjlig fornlämning.

Hamnområdets parkstråk med tillhörande bryggor innebär att den historiska kopplingen till vattnet, som har varit en del av stadsbilden sedan flytten till Håggholmen 1668, har bibehållits.

Södra hamnen

Sedan andra halvan av 1800-talet har centrala Piteås landyta kontinuerligt utvidgats, framför allt genom utfyllnad av Sörfjärden, som ända sedan stadens grundande på Håggholmen har haft bryggor för angöring med fartyg.

På 1860-talet påbörjades planeringen för en utbyggnad av hamnområdet och farleden in till Sörfjärden muddrades för att kunna

ta emot större lastfartyg. Vid slutet av 1800-talet hade staden en för den tiden modern hamn som kom att kallas Södra hamnen (se Figur 16). Utöver kajerna fyllde marken ut för att ge plats åt flera hamnmagasin. Skeppningen till och från Södra hamnen upphörde i och med invigningen av en ny djuphamn utanför staden 1973.

Efter att hamnverksamheten upphörde fyllde hamnbassängen ut ytterligare en gång för att kunna räta ut Timmerleden och skapa plats åt de parkeringsplatser, köpcentrum och det parkstråk som idag ligger mot Sörfjärden. Expansionen av området kom även att innebära att de nästa 100 år gamla hamnmagasinen började rivras men nio räddades efter beslut om flytt av byggnadsnämnden till den nuvarande Västra kajen, invid småbåtshamnen (se Figur 11). Två av hamnmagasinen används idag av Piteå Båtmuseum. I övrigt är bebyggelsen kring Södra hamnen från senare tid.

Trots att magasinsbyggnaderna är flyttade till ett nytt läge invid småbåtshamnen, utgör byggnaderna ett värdebärande kulturuttryck som berättar om den bebyggelse som tidigare funnits inom det tidigare hamnområdet.

Bangårdsområdet

Järnvägen mellan Piteå och Älvsbyn invigdes för allmän trafik 1915 och skapade en förbindelse mellan Piteå och det svenska stambanenätet. Samma år byggdes ett spår ut till Södra hamnen och under 1950-talet byggdes industrispåret till Munksund. För persontrafik har banan trafikerats både av tåg och rälsbuss, och med tiden tillkom en direktlinje Piteå-Älvsbyn-Boden.



Figur 16. Södra hamnen, 1960-tal. Ur Westerlund & Berggren 2014.



Figur 17. Lokstallarna.

1972 upphörde persontrafiken och järnvägsstationen revs 1985. Bangården är fortfarande i bruk för godstrafik och flera magasinbyggnader samt lokstallet i tegel från 1915 används fortfarande.

Kvarvarande magasinsbyggnader är tillsammans med lokstallet värdefulla värdebärande uttryck för kulturmiljön i bangårdsområdet (se Figur 17).

Bostadsområden

Durnäs

Durnäs ligger i södra delen av Strömnäs, öster om Piteå på byn Pitholms ägor och består av tio flerfamiljshus i tre våningar som uppfördes under 1960-talet. Området representerar en era av rationell och storskalig bostadsproduktion kallad miljonprogrammet. Bostadsbyggandet med den här typen av bebyggelse skedde över hela landet. Under 1970-talet kompletterades området öster om flerfamiljshusen och närmast Ringiusviken med kedjehus.

Backen

Backens småhusområde ligger väster om Håggholmen och består framför allt av bostadsbebyggelse från 1930–1965. I området går det att spåra utvecklingen från 1930-talets egnahemsbebyggelse med uthus på tomterna, till 1950- och 60-talets kataloghus. Området är också ett mycket bra exempel på varierande villatyper från den här tiden. Utredningskorridoren tangerar området vid Lillängsgatan som hör till områdets senare utbyggnad. Bebyggelsen består här av 1,5-våningshus som uppfördes 1961–1962 i samband med ASSI-fabrikens etablering på Lillänget.

Zonen

Det så kallade Zonområdet på sydöstra delen av Håggholmen började byggas 1970 och representerar den stadsomvandling och de moderniseringsplaner som sattes i verket efter kommunsammanslagningen 1967. Förfarandet speglar en process som många svenska städer genomgick under denna tid. Ett stort antal äldre kvarter – många från den ursprungliga stadsplanen från 1667 – revs för att ge plats åt flerfamiljshus i tre respektive sex våningar. Byggnaderna i området avviker från tidigare stadsplanering genom sin storskaliga volym och placering i förhållande till stadens äldre bebyggelse och kvartersindelning. Trähusen närmast Rådhusstorget skonades dock från rivning och de två huskropparna på Kyrkbrogatan byggdes i samma höjd som omgivande bebyggelse.

Ofta förlades den här typen av bebyggelse i utkanten av staden, eller åtminstone utanför centrum. Zonområdets placering så pass nära Rådhusstorget gör det unikt, och skapar en stark kontrast mellan det nya och gamla, där man snabbt kan förflytta sig mellan 1600- och 1960-talet. Området har en tydlig karaktär och är en viktig representant för sin tid i Piteås historia.



Figur 18. Bebyggelse i Strömsborg.

Strömsborg

Strömsborg är en avgränsad bebyggelsemiljö med ett blandat byggnadsbestånd från framför allt 1900-talets första hälft (se Figur 18). Till största del består bebyggelsen av fristående småhus men även mindre flerfamiljshus och en större mangårdsbyggnad finns på området.

Strömsborg var vid tiden för Pitholms storskifte 1792 en ö brukad som ängsmark av två befälsboställen i Piteå kompani. Ännu en bit

in på 1960-talet var området en tydlig halvö och flera av hushållen hade egna bryggor alldeles inpå tomten. Under slutet av 1960-talet fylldes vattenspegeln runt Strömsborg ut för att kunna genomföra en utbyggnad av vägnätet öster om Håggholmen.

En jämförelse med ett ortofoto från omkring 1960 visar att gatunätet i Strömsborg är oförändrat. Bebyggelsemiljön är idag fortfarande välbevarad och småskalig, med ett flertal bevarade uthus på en del av tomterna. Endast ett fåtal byggnader har tillkommit efter 1960-talet.

Områdets äldre bostadsbebyggelse och bebyggelsemiljöns småskaliga och ålderdomliga gatunät är värdebärande uttryck för stadsbyggnad under 1900-talets första årtionden.

Munksund

Bruksorten Munksund växte fram runt sågverket som etablerades 1861. Ända in på början av 1900-talet var Munksundsbolagets inflytande över samhället stort. Även om många av arbetarna uppförde sina egna hus tillhandahölls flera arbetarbostäder av bolaget, som även kontrollerade handelsbodarna och bekostade ortens första skola 1892. Under början av 1900-talet växte sig arbetarrörelsen starkare på orten och både Konsumbutik och Folkets hus etablerades. I slutet av 1920-talet uppfördes även en folkskola. Munksundsbolaget hade dock länge ett fortsatt engagemang i orten och bekostade ortens simhall.

Bebyggelsen är till största del uppförd före 1960-talet och består framför allt av småhus i en till två plan där flera fastigheter har bevarade uthus på tomterna. Småhusbebyggelsen kompletteras av ett antal flerfamiljshus i två våningar, varav några tillhör den äldre bebyggelsen men flertalet är av nyare snitt. Under 1960- och 70-talet expanderade orten, framför allt genom att områdena Mossen och Furunäsberget byggdes norr om den redan etablerade bebyggelsen. Även dessa områden består till största del av småhus som kompletteras av åtta flerfamiljshus i tre våningar. Här ligger också Pitholms skola och sporthall.

Klubbgården

I likhet med Munksund uppstod Klubbgården runt en av Piteabygden industriella arbetsgivare, i det här fallet Lövholmens sågverk som senare blev Statens Järnvägars slipersfabrik. Bebyggelsen består framför allt av småhus i 1-1,5 plan, där större delen är byggda före 1960. Ett antal äldre flerfamiljshus i två och tre våningar vittnar om folkhemsbygget under 1940- och 50-talet. Ytterligare flerfamiljshus har tillkommit under miljonprogramsåren under 1960- och 70-talet.

Övrigt

På Håggholmen, väster om Zonen, inrymmer utredningskorridoren ett antal flerfamiljshus av sentida karaktär. Samtliga är uppförda efter att Södra hamnen fylldes ut och Timmerleden rätades ut.

Industri- och verksamhetsområden

Utredningskorridoren innefattar ett antal verksamhetsområden av varierande karaktär. De berörda områdena är till stor del sprungna ur stadens tillväxt från 1970-talet och framåt.

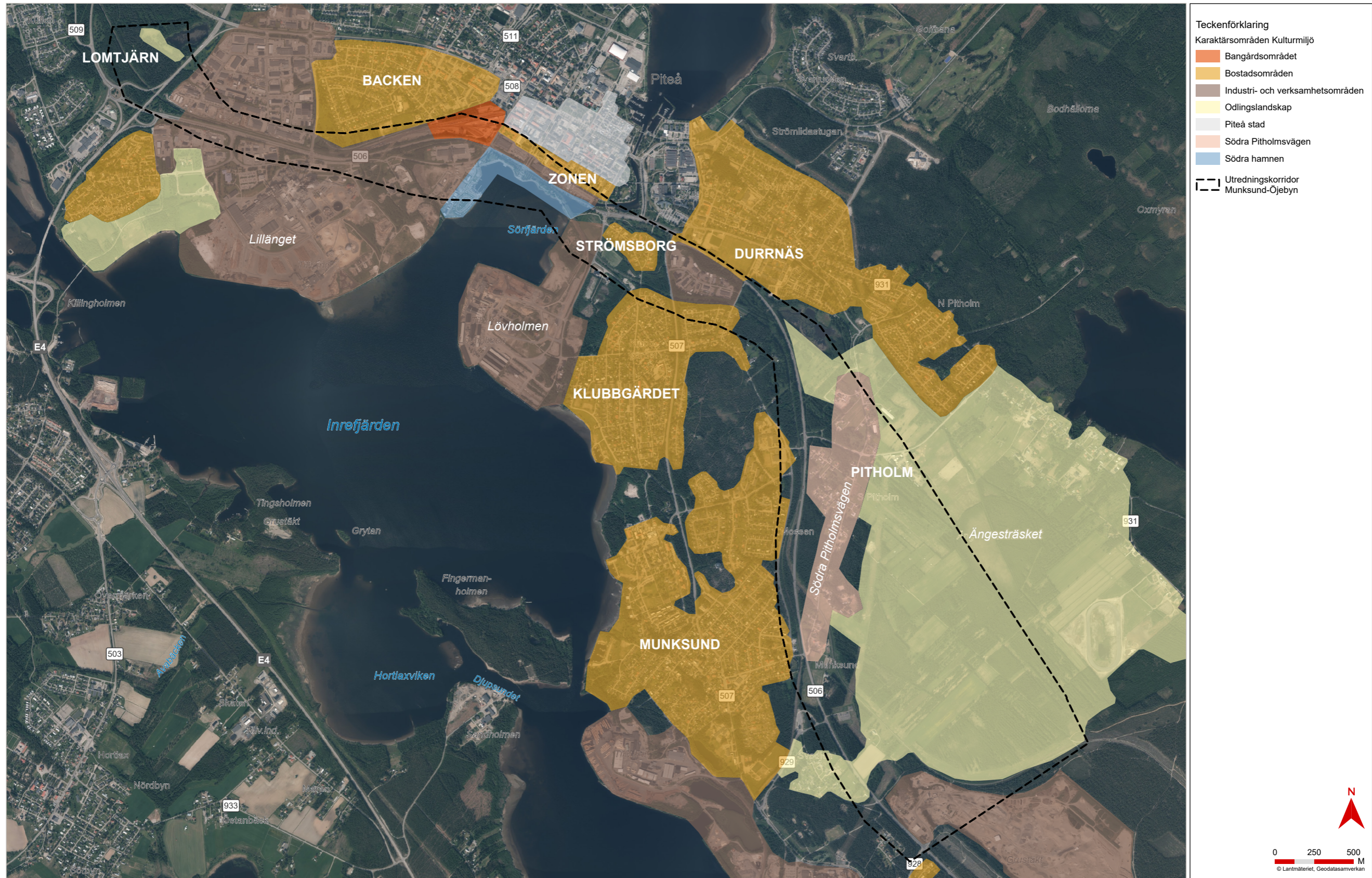
I utredningskorridorens södra del ligger en grustäkt som har varit aktiv åtminstone sedan 1960-talet. Öster om Strömsborg, längs Verkstadsgatan, ligger verksamhetsområde som framför allt tycks nyttjas för logistik, lätt industri och butiker för sällanköpsvaror.

Där korridoren passerar Håggholmen omfattar den verksamhetsområdet på Södra hamnens nu utfyllda hamnbassäng. Området består av parkering, tidningshus, bank och två större matvaruaffärer, allt uppfört efter 1973. ICA Kvantum har utformats med långsidor som påminner om sjöbodarna och hamnmagasinet, och förvaltar på så sätt områdets historia som hamnplats. Däremot avviker byggnadens placering från rutnätsplanen och blockerar Rådhusstorgets historiska, och ur kulturmiljösynpunkt värdefulla, visuella kontakt med vattnet via Kyrkbrogatan.

Väster om Håggholmen inrymmer utredningskorridoren Piteås polisstation och räddningstjänst och en rad verksamheter som ligger på ömse sidor om Timmerleden. Dessa verksamheter innefattar såväl industri som logistikverksamhet, bensinmackor och butiker för sällanköpsvaror. Utredningskorridoren innefattar delar av Smurfits pappersbruk (före detta ASSI) men tycks inte beröra den ursprungliga anläggningen (se Figur 19).



Figur 19. Den gamla ASSI-fabriken, numera Smurfit Westrock, har utgjort ett dominerande inslag i stadsbilden sedan 1960-talet.



Figur 20. Karta karaktärsområden kulturmiljö.

Registrerade forn- och kulturlämningar

Arkeologisk utredning, steg 1

Inom aktuell utredningskorridor har en arkeologisk utredning i form av en okulär fältbesiktning utförts efter beslut av Länsstyrelsen (Dnr 431-14649) i syfte att indentifiera ännu ej registrerade lämningar. Utredningen utfördes under 2024 och den resulterade i ett stort antal nyregistrerade lämningar samt ett antal ytor som bedömdes utgöra presumtiva förhistoriska boplatslägen samt ett tips om platsen för ett samiskt viste (Eldrun 2024).

Majoriteten av registrerade lämningar inom utredningsområdet utgörs av gårdstomter och stenmurar vilka avgränsar äldre odlingsmarker. Merparten av de registrerade gårdstomterna återfinns inom den södra delen. Gårdstomterna har identifierats i historiskt kartmaterial och vissa så tidigt som 1643. Vissa av gårdstomterna har fortfarande bebyggelse och har därför den antikvariska statusen Övrig kulturhistorisk lämning.

Utredningsområdet tangerar den södra delen av Piteå stads stadslager (L1993:2648) men området är delvis skadat av sentida exploatering såsom bebyggelse och infrastruktur. Kulturlager i form av rester efter hamnanläggning, vrak, bryggor med mera kan dock komma att påträffas vid exploatering.

Fem ytor som utgör utmärkta förhistoriska boplatslägen lokaliserades i samband med utredningen och vissa av ytorna ligger även i anslutning till registrerade bytomter och bebyggelse.

Samtliga registrerade lämningar och presumtiva boplatstytor redovisas i tabell 1-2 samt Figur 11-12.

Miljöarkeologi och våtmarksstudie

För att erhålla en överblick av våtmarkers/torvmossars beskaffenhet och arkeologisk informationspotential, har en GIS-analys utförts (Miljöarkeologiska laboratoriet 2024). Syftet var att erhålla en lokal miljöbild med fokus på eventuella befintliga eller relikta våtmarker och deras tillkomst/förändring över tid.

Intakta våtmarkssediment för perioden omkring år 1000 och framåt, bedöms kunna finnas kring nuvarande Ångesträsket samt Ringiusviken. Genom markundersökning för att bedöma våtmarkssedimentets tjocklek och struktur kan bilden av landskapsutvecklingen från medeltid och framåt kompletteras. Exempelvis kan pollenförekomster ge en inblick i vid vilken tid området togs i anspråk av en jordbrukande befolkning.

ID/Objekt nr	Lämningstyp	Antikvarisk bedömning	Aktuell status
L1993:2038	Kemisk industri	Möjlig fornlämning	Bekräftad i fält
L2024:3058	Husgrund, historisk tid	Möjlig fornlämning	Bekräftad i fält
L1992:6638	Husgrund, historisk tid	Möjlig fornlämning	Bekräftad i fält
L1993:4821	Kemisk industri	Möjlig fornlämning	Bekräftad i fält
L2024:2882	Bytomt/gårdstomt	Fornlämning	Bekräftad i fält
L2024:2883	Bytomt/gårdstomt	Möjlig fornlämning	Bekräftad i fält
L1993:2646	Bytomt/gårdstomt	Ingen antikvarisk bedömning	Uppgift om lämning, ej bekräftad i fält
L2024:2886	Bytomt/gårdstomt	Fornlämning	Bekräftad i fält
L2024:2887	Bytomt/gårdstomt	Fornlämning	Bekräftad i fält
L1993:2648	Stadslager	Fornlämning	Bekräftad i fält
L2024:2885	Bytomt/gårdstomt	Möjlig fornlämning	Bekräftad i fält
L1993:5449	Bytomt/gårdstomt	Möjlig fornlämning	Bekräftad i fält
L1993:5734	Bytomt/gårdstomt	Fornlämning	Bekräftad i fält
L2024:2881	Bytomt/gårdstomt	Möjlig fornlämning	Bekräftad i fält
L2024:2884	Bytomt/gårdstomt	Möjlig fornlämning	Bekräftad i fält
L1993:2039	Bytomt/gårdstomt	Möjlig fornlämning	Bekräftad i fält
L2025:2724	Bytomt/gårdstomt	Möjlig fornlämning	Bekräftad i fält
L2025:2337	Bytomt/gårdstomt	Möjlig fornlämning	Bekräftad i fält
L2025:2334	Bytomt/gårdstomt	Ingen antikvarisk bedömning	Uppgift om lämning, ej bekräftad i fält
L2025:2551	Lägenhetsbebyggelse	Möjlig fornlämning	Bekräftad i fält
L2025:2336	Lägenhetsbebyggelse	Möjlig fornlämning	Bekräftad i fält
L2025:2335	Lägenhetsbebyggelse	Möjlig fornlämning	Bekräftad i fält
L1993:3906	Bytomt/gårdstomt	Fornlämning	Bekräftad i fält

Tabell 1. Registrerade lämningar och ytor inom utredningsområdet.

Ytor i arkeologisk utredning steg 1	Lämningstyp	Antikvarisk bedömning	Kommentar
Yta obj 6	Boplatsläge	Möjlig fornlämning	760x70-130 m (ÖNÖ-VSV) på sandiga strandvallar och avsatser (ÖNÖ-VSV) med fortida havsvik/sjö i N. Läget fortsätter utanför Norrbotninabanan. Terräng: Sandiga avsatser, strandvallar. Tallhed. Delvis markberett. S om är Järnväg och krafledningsgata. Området tangerar delvis Objekt 7
Yta obj 5	Boplatsläge	Möjlig fornlämning	320x75-125 m (NV-SÖ) på sandiga strandvallar (VNV-ÖSÖ) mot S. Urgrävda i N delen, tydligare i S. Längs med Ö kanten är eventuell vägbank med äldre vägsträckning. Terräng: Sandiga strandvallar. Tallhed
Yta obj 4	Boplatsläge	Möjlig fornlämning	1000x175-375 m (N-S) på sandiga avsatser (huvudsakligen N-S) mot forntida havsvik. Terräng: Sandiga avsatser. Skogsmark (blandskog), tomtmark. Bebyggelse och gårdstomter inom området.
Yta obj 3	Boplatsläge	Möjlig fornlämning	280x200 m (N-S). Flack sandig yta med forntida havsvik i N och Ö. Terräng: Flack sandig yta. Skogsmark (blandskog), öppen mark. Bebyggelse och gårdstomter inom området
Yta obj 2	Boplatsläge	Möjlig fornlämning	320x80-120 m (NV-SÖ). På sandiga och sandiga moränavsatser mot forntida havsvik i N-NÖ-Ö. Terräng: Sandiga moränavsatser. Skogsmark (blandskog, tallskog) Bebyggelse och gamla gårdstomter i området.
Yta obj 1	Hamnläge	Möjlig fornlämning	Den uppgrundade och igenfyllda marken nedanför stadens centrum. Vid en exploatering och ingrepp i marken kan finnas rester efter hamnanläggningar, vrak, bryggor med mera.



Figur 21. L1993:3906 - bytomt med bl.a. stenmur och husgrunder.

Tabell 2. Identifierade ytor från arkeologisk utredning 2024.

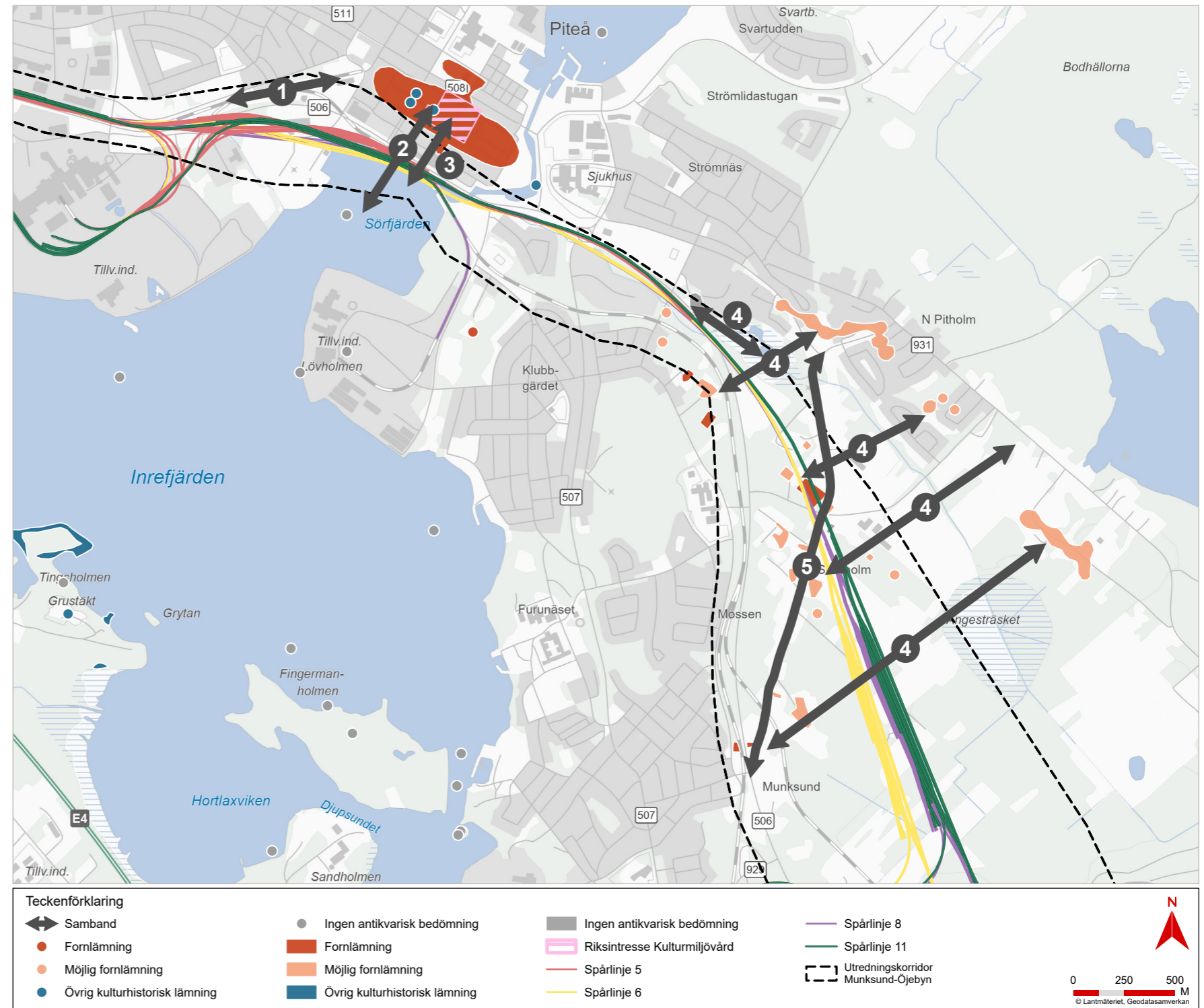
Samband i kulturlandskapet

Ett antal samband har identifierats inom utredningskorridoren. Dessa berättar om kulturhistoriskt värdefulla strukturer som fortfarande är läsbara och av värde i kulturlandskapet.

För att tydligt illustrera kulturlandskapets ingående samband redovisas dessa i Figur 22 med numrerade pilar.

I listan nedan anges ingående samband enligt numreringen på kartan.

1. Stationsområdet och järnvägen
2. Piteå och Sörfjärden
3. Piteå stadskärna och Södra hamnen
4. Pitholms by med historiska bytomter och kvarvarande odlingslandskap
5. Södra Pitholmsvägen



Figur 22. Karta samband i kulturlandskapet.