

Bilaga 1

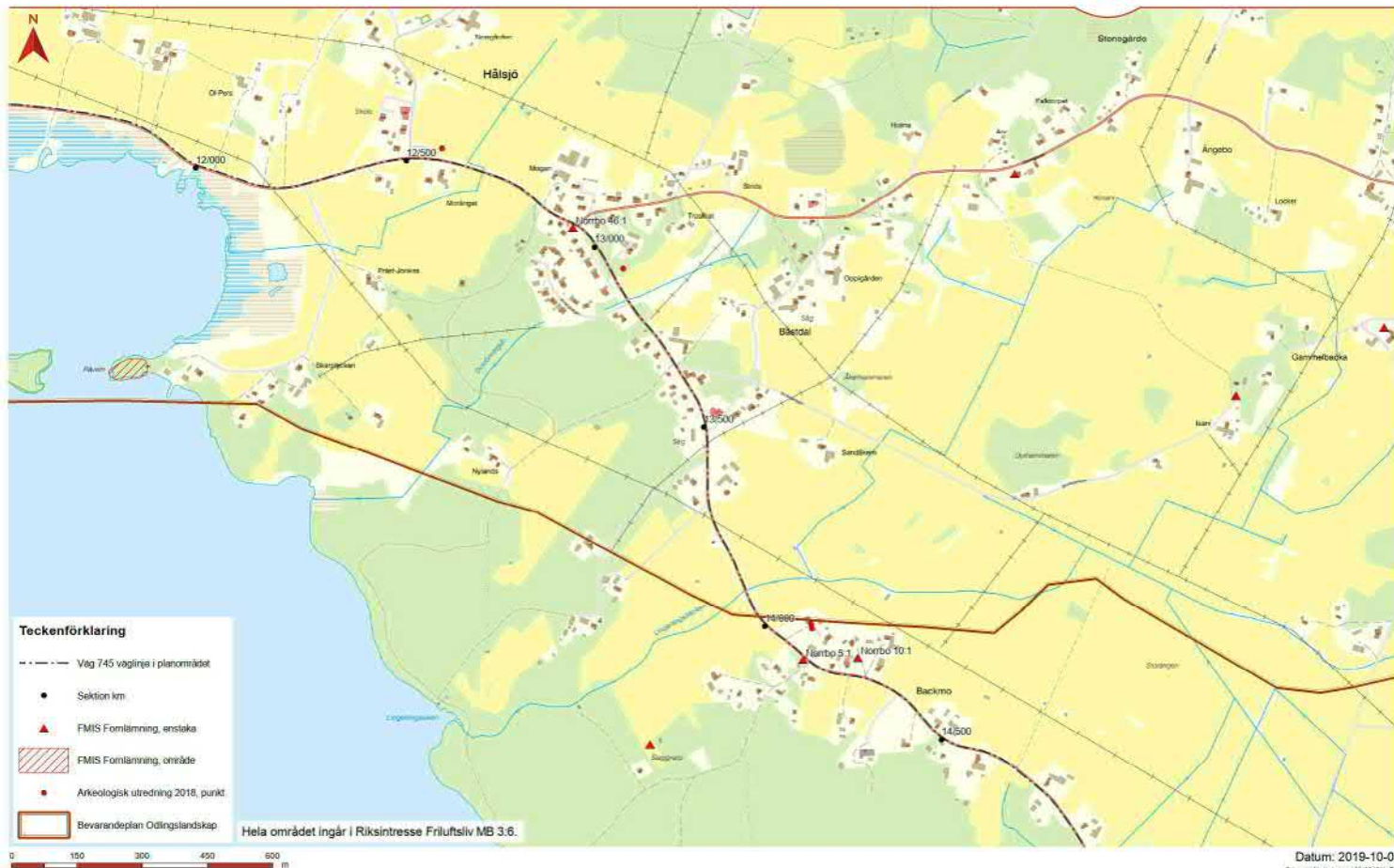
FRILUFTSLIV- OCH KULTURMILJÖINTRESSEN, DEL 1 BJURÅKER - NORRBOÅN

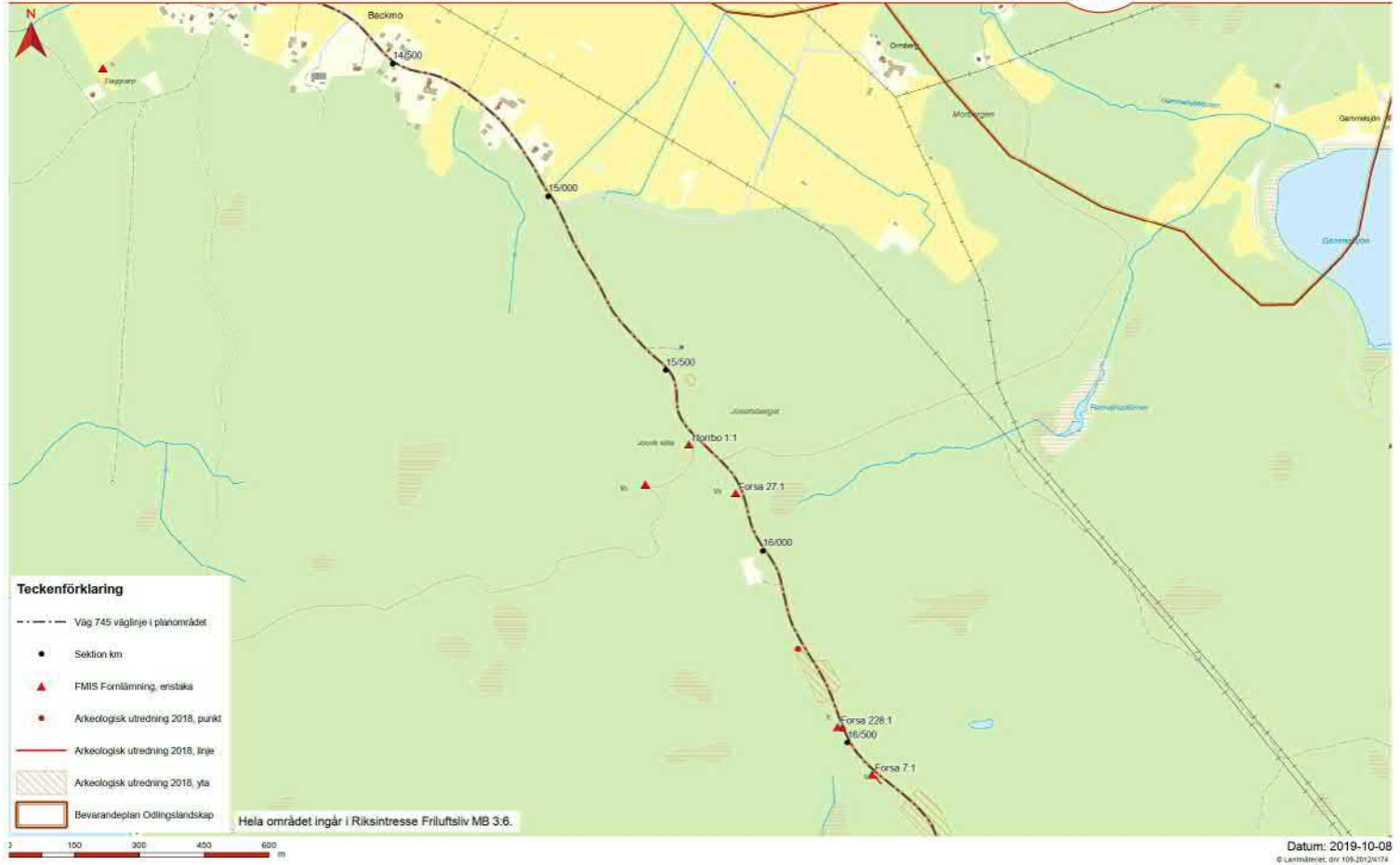




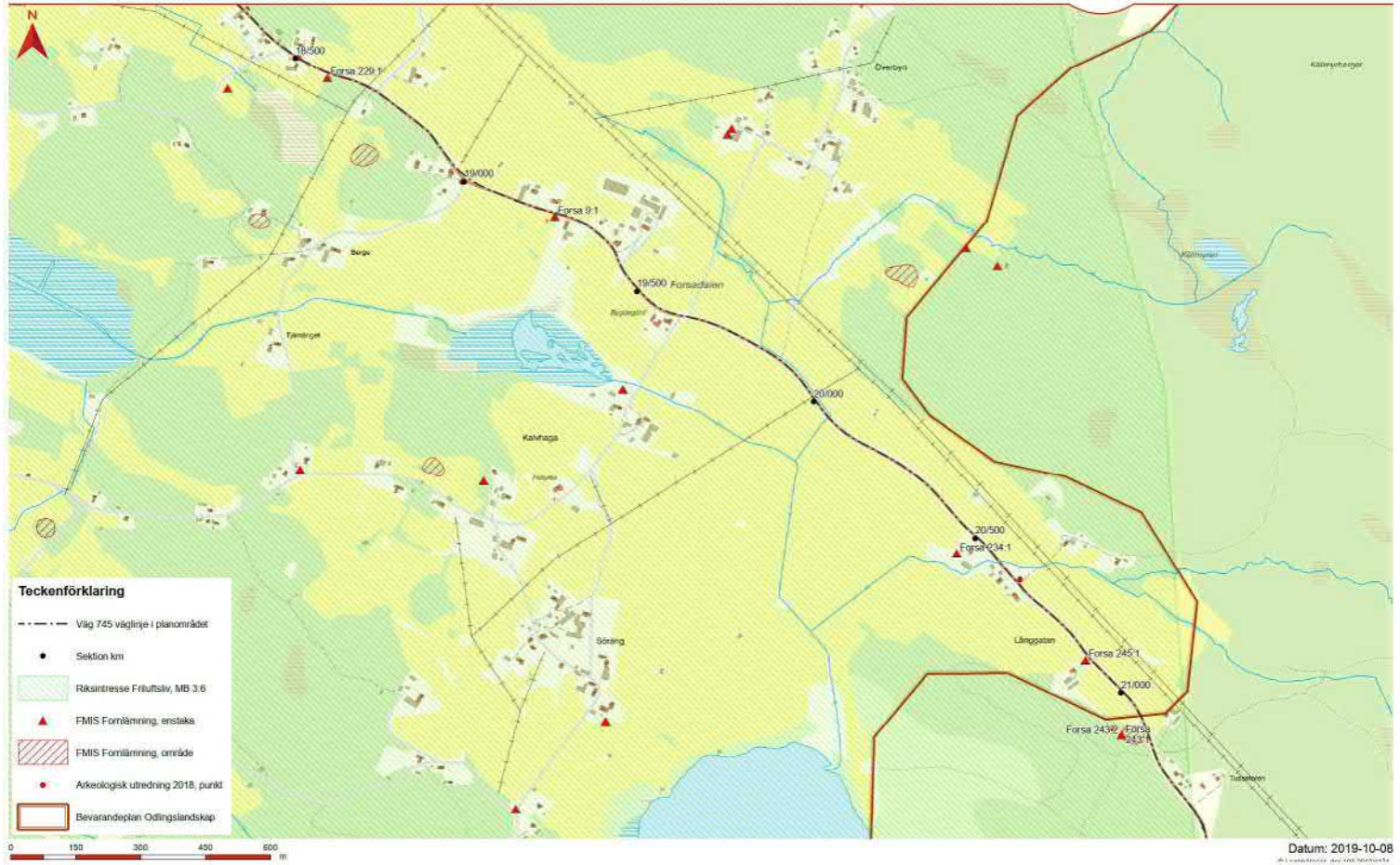


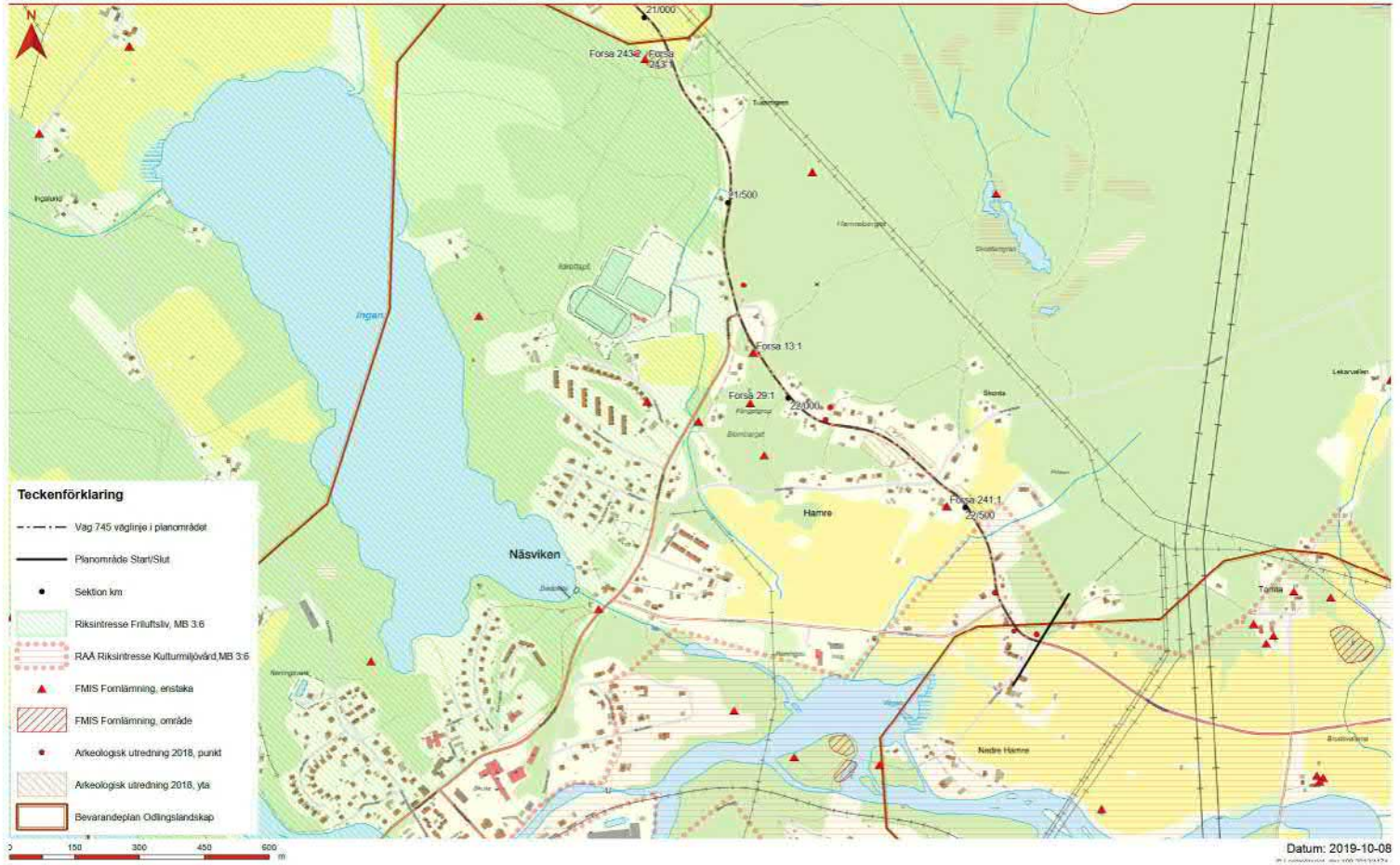












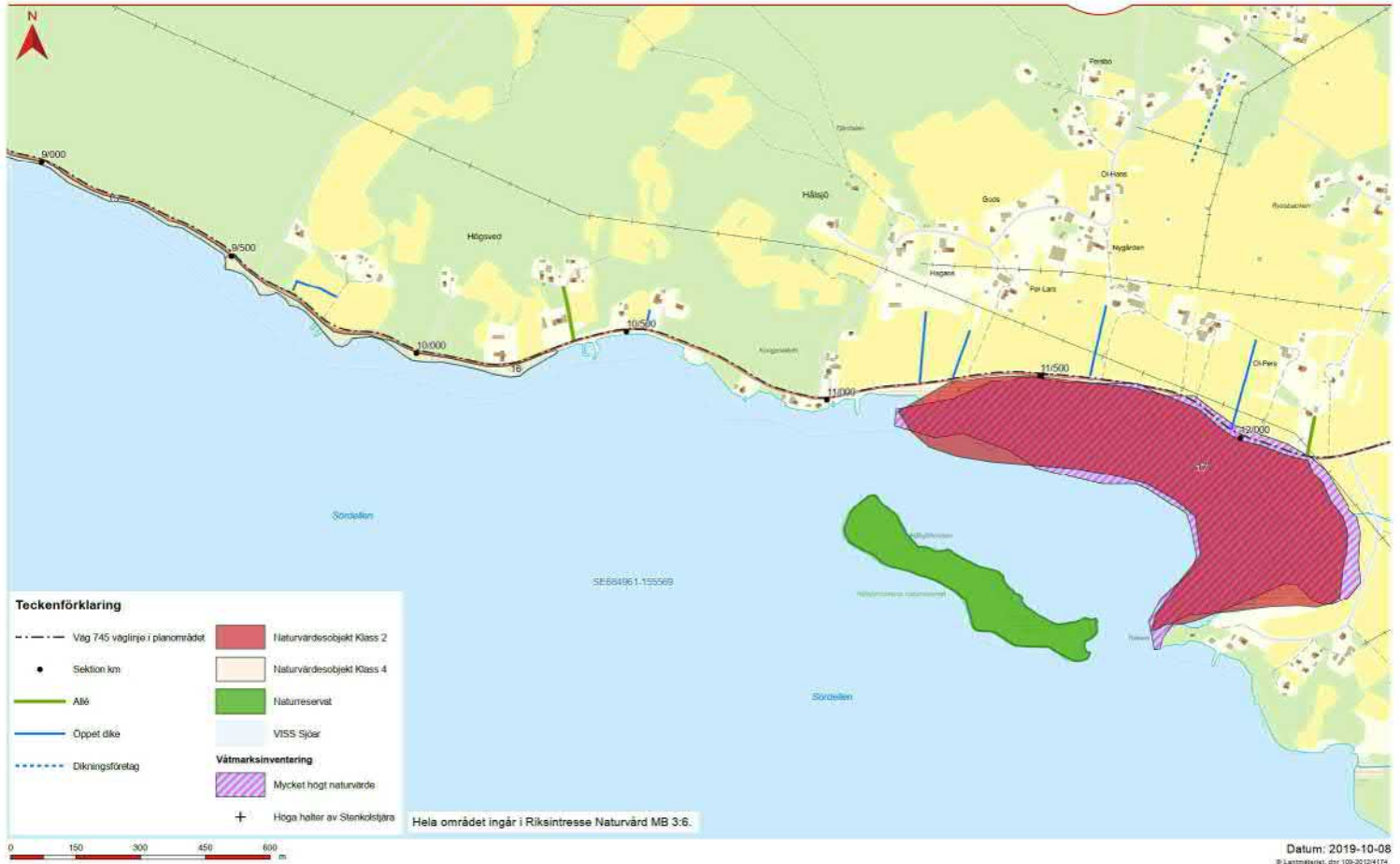
Bilaga 2

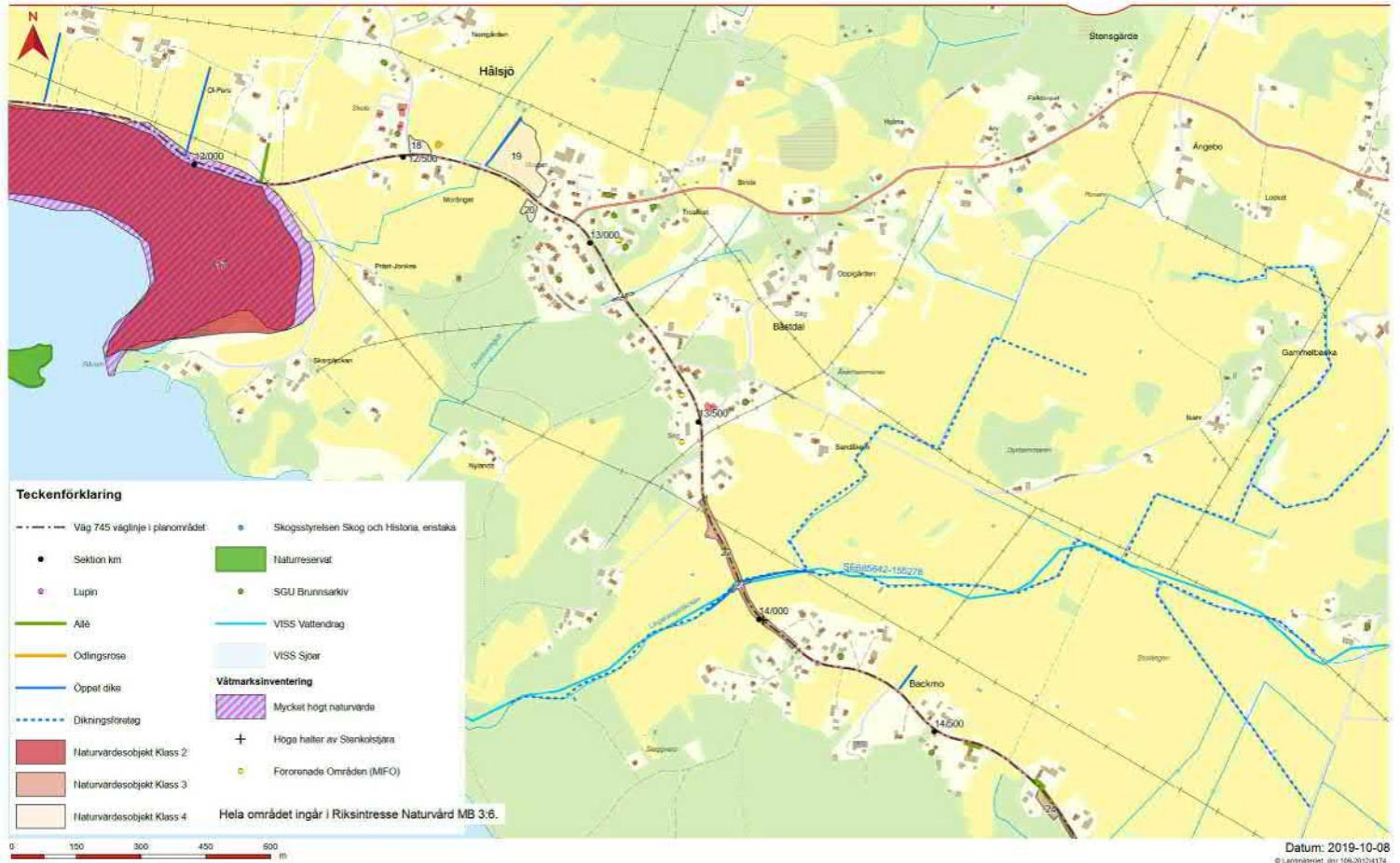
NATURMILJÖINTRESSEN, DEL 1 BJURÅKER - NORRBOÅN

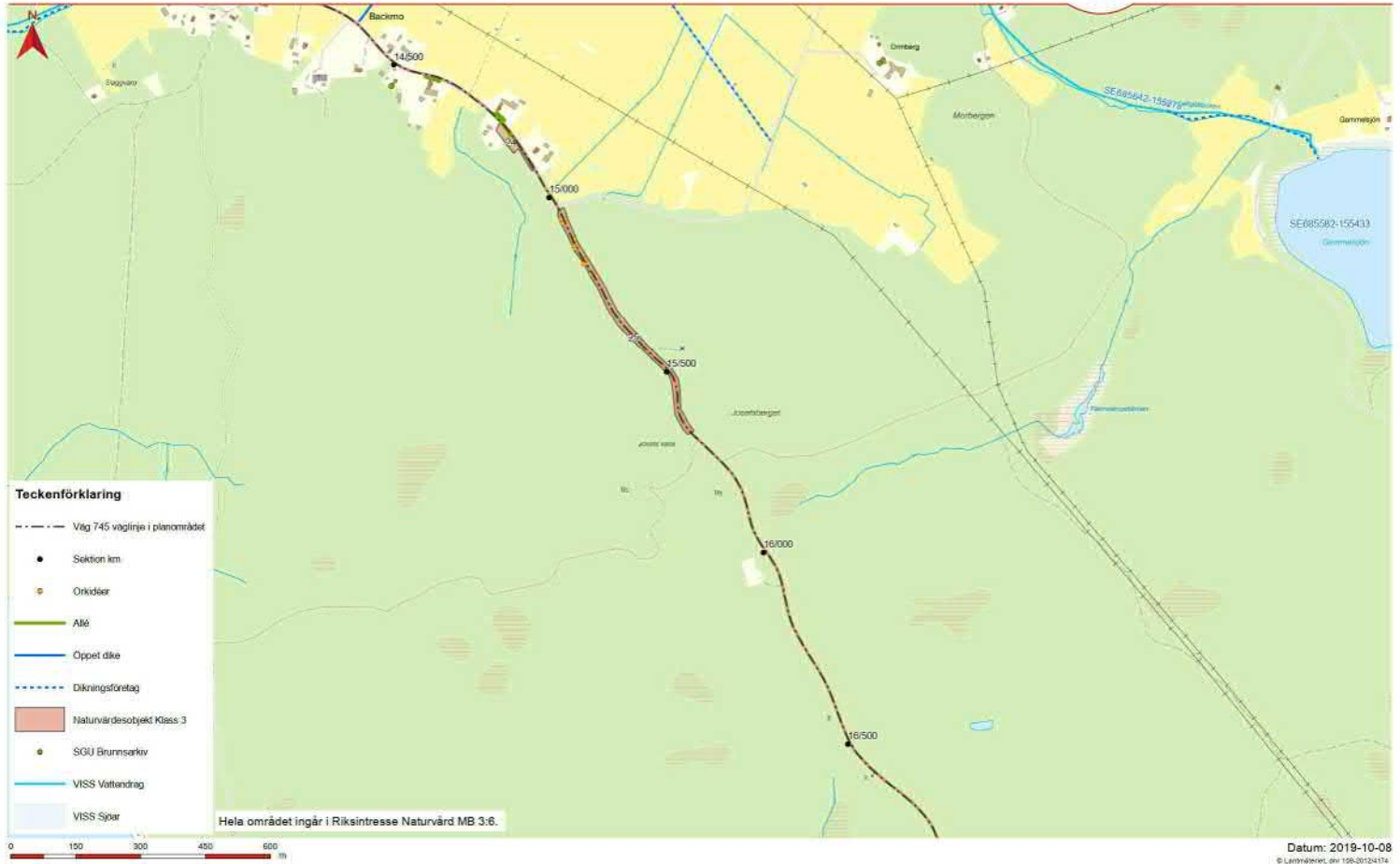


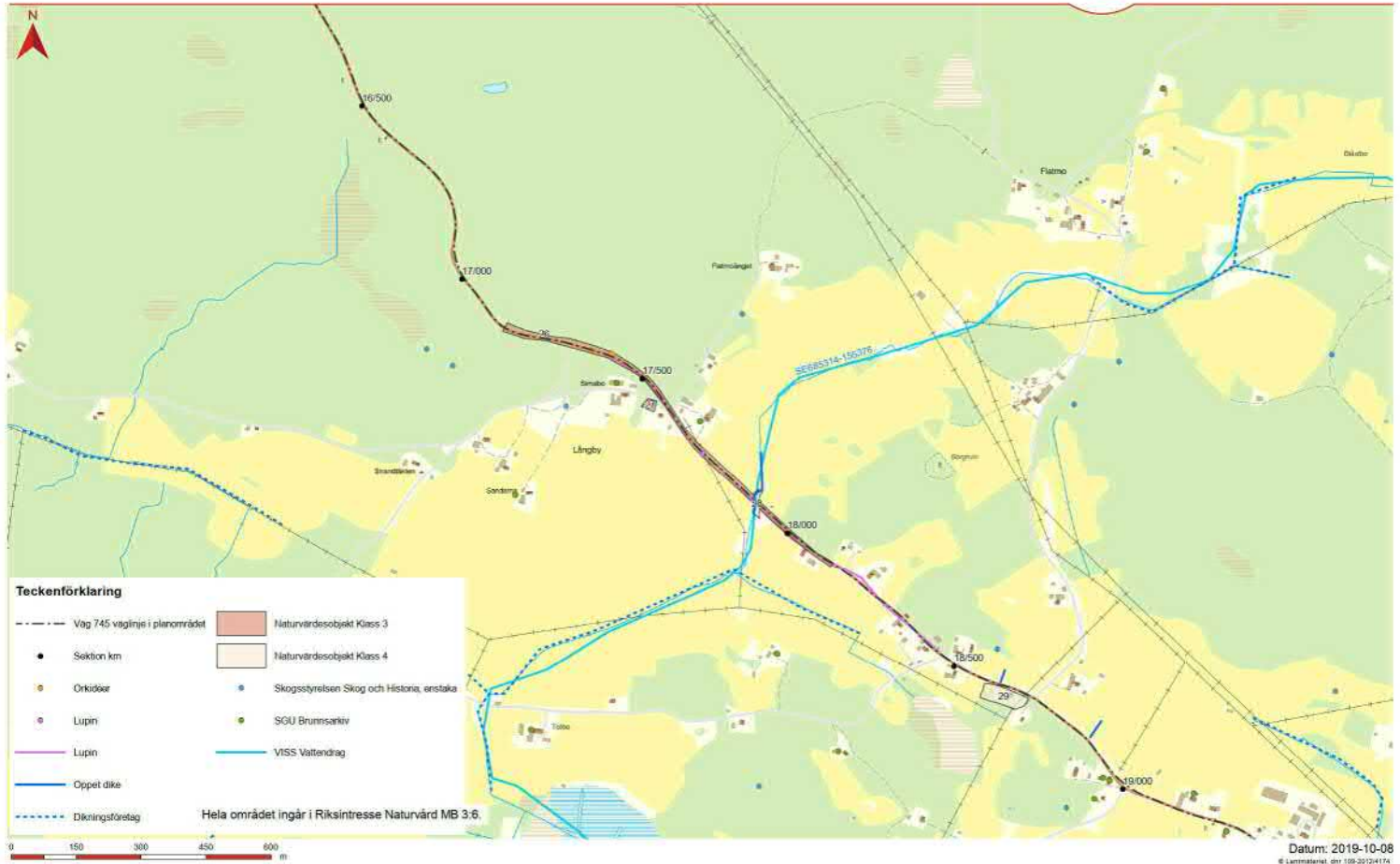


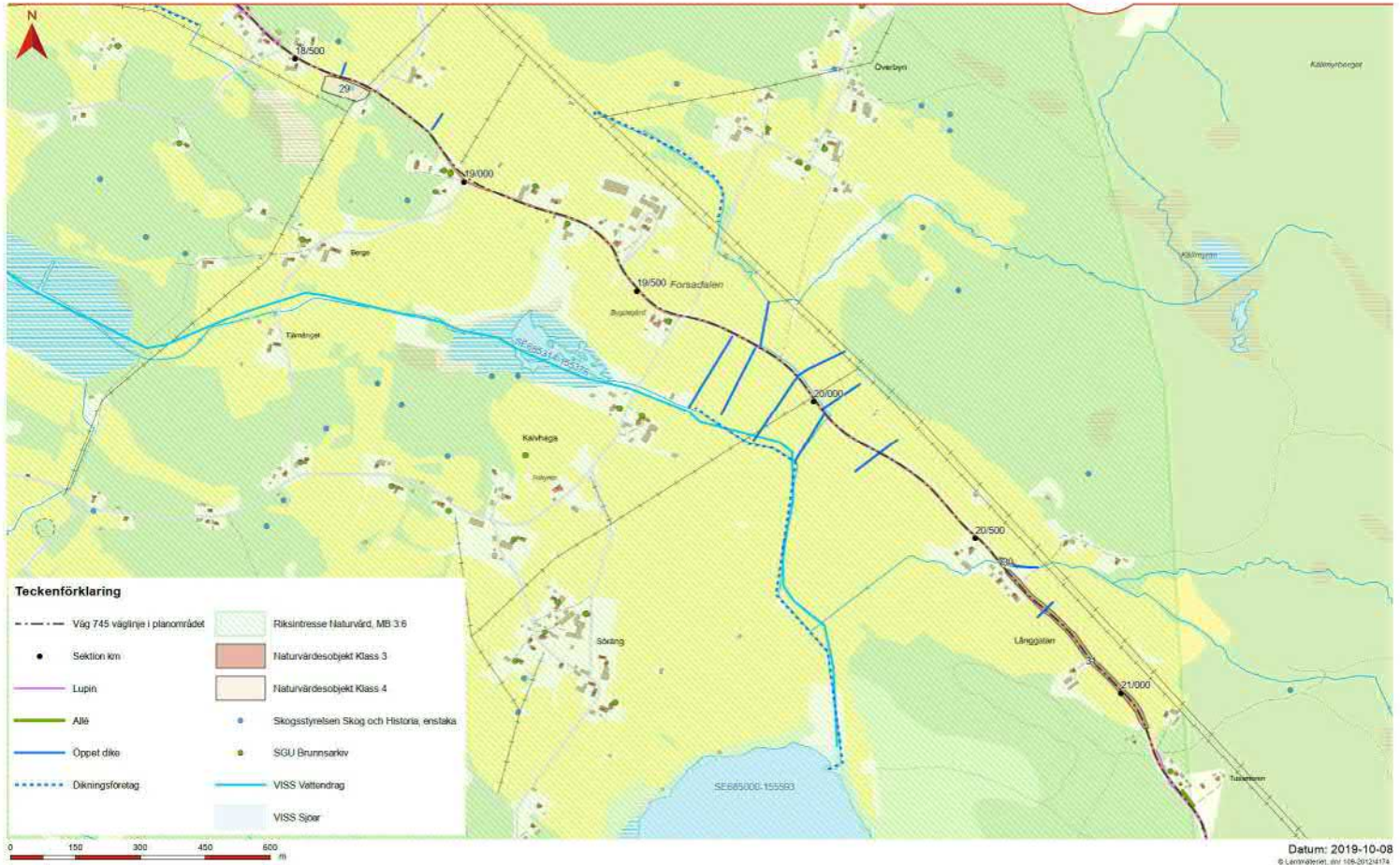














PM

Naturvärdesinventering fält

Väg 745 Bjuråker-Näsviken,

Hudiksvalls kommun, Gävleborgs län

2019-01-31

Projektnummer: 277745



Trafikverket

Postadress: Box 417, 801 05 Gävle.

E-post: trafikverket@trafikverket.se

Telefon: 0771-921 921

Dokumenttitel: PM Naturvärdesinventering fält Väg 745 Bjuråker – Näsvisen, Hudiksvalls kommun, Gävleborgs län.

Författare: Sofia Vestin och Louise Berglund, Tyréns AB

Granskare: Åsa Röstell, Tyréns AB

Bilder: Sofia Vestin och Louise Berglund, Tyréns AB

Dokumentdatum: 2019-01-31

Version: 0.1

Innehåll

1. INLEDNING	4
2. METOD	5
2.1. Naturvärdesinventering avseende biologisk mångfald	5
2.1.1. Naturvårdsarter	6
2.2. Utförande	6
2.2.1. Preliminär bedömning	7
2.3. Avgränsning	7
3. RESULTAT	8
3.1. Områdesbeskrivning	8
3.2. Tidigare kända naturvärden i området	9
3.3. Naturvärdesobjekt	9
4. NATURVÅRDSARTER	48
5. GENERELLA BIOTOPSKYDD	49
6. INVASIVA ARTER	49
7. KÄLLFÖRTECKNING	50

1. Inledning

Trafikverket planerar att utföra beläggningsarbete på väg 745 mellan Bjuråker och Näsvisen i Hudiksvalls kommun, Gävleborgs län.

Tyréns har fått i uppdrag av Trafikverket att utföra Naturvärdesinventering avseende biologisk mångfald (NVI) enligt svensk standard (SS 199000:2014) i området som berörs av projektet. Genom att ta hänsyn till områden med positiv betydelse för biologisk mångfald bidrar Trafikverket till att uppfylla miljöbalkens krav, Sveriges internationella åtagande samt de av riksdagen antagna miljömålen. NVI är ett nödvändigt underlag för att veta var områden med positiv betydelse för biologisk mångfald finns, så att det blir möjligt att ta hänsyn till dem. Resultat från en inventering av naturmiljöer och arter är ett viktigt underlag för att kunna vidta rätt anpassningar och skyddsåtgärder för att minimera påverkan på skyddsvärda arter och habitat.

2. Metod

2.1. Naturvärdesinventering avseende biologisk mångfald

Inventeringen av naturvärden utfördes enligt Svensk standard SS 199000:2014 – Naturvärdesinventering avseende biologisk mångfald (NVI) samt med stöd från Teknisk rapport SIS-TR 199001:2014.

Vid en naturvärdesinventering enligt svensk standard eftersöks biotopkvaliteter och naturvårdsarter som är av positiv betydelse för biologisk mångfald inom respektive naturtyp. Typiska biotopkvaliteter är exempelvis kontinuitet, strukturer och element, naturlighet, storlek samt konnektivitet. Som naturvårdsarter räknas bland annat signalarter, rödlistade arter samt arter skyddade i Artskyddsförordningen (2007:845).

Naturvärdesobjekt kan utifrån detta avgränsas samt tilldelas en naturvärdesklass (tabell 1). Ett naturvärdesobjekt utgörs främst av en dominerande naturtyp och kan innefatta flera olika biotoper och element. Identifierade objekt dokumenteras med foto. Vid bedömning av naturvärdesobjekt används bedömningsgrunder för respektive naturtyp enligt Teknisk rapport (SIS-TR 199001:2014).

Tabell 1. Naturvärdesklasser.

Naturvärdesklass	Beskrivning
Naturvärdesklass 1 Högsta naturvärde	Miljöer av högsta bevarandevärde med naturliga processer, många värdefulla strukturer och naturvårdsarter. Varje enskilt område är av särskild betydelse för att upprätthålla biologisk mångfald på nationell eller global nivå.
Naturvärdesklass 2 Högt naturvärde	Bevarandevärda miljöer med ett flertal påtagliga biotopkvaliteter och ett påtagligt artvärde. Varje enskilt område är av särskild betydelse för att upprätthålla biologisk mångfald på regional eller nationell nivå.
Naturvärdesklass 3 Påtagligt naturvärde	Till viss del påverkade miljöer med inslag av naturliga processer och strukturer samt av naturvårdsarter. Det är av särskild betydelse att dessa områdens ekologiska kvalitet upprätthålls eller förbättras.
Naturvärdesklass 4 Visst naturvärde (endast vid tillägg)	Områden som tydligt påverkats negativt av mänsklig aktivitet men där det trots allt finns biotopkvaliteter eller arter av viss positiv betydelse för biologisk mångfald. Det är av betydelse att dessa områdens ekologiska kvalitet upprätthålls eller förbättras.

Områden som har enbart låga naturvärden avgränsas inte och beskrivs endast översiktligt. Områden med låga naturvärden är ofta väldigt påverkade av mänsklig aktivitet och har förlorat naturliga processer, strukturer och karaktäristiska arter.

2.1.1. Naturvårdsarter

De naturvårdsarter som är aktuella inom detta område ingår i följande kategorier:

Rödlistan 2015

Rödlistan ger en prognos över risken för respektive art att dö ut från Sverige. De arter som finns upptagna i rödlistan har klassats beroende på dess risk att dö ut enligt följande klasser: NT – Nära hotad, VU – Sårbar, EN – Starkt hotad, CR – Akut hotad, RE – Nationellt utdöd. De rödlistade arter som kategoriseras som CR, EN eller VU benämns som hotade.

Signalarter (Skogsstyrelsen och Jordbruksverket)

Skogliga signalarter som enligt Skogsstyrelsen är indikatorer på skog med naturvärden. Signalarter i ängs- och betesmarker enligt Jordbruksverket.

Indikatorarter (Metod för översiktlig inventering av artrika vägkantsmiljöer, AVK)

Arter som med sin närvaro eller frekvens indikerar att vägkanter har ett naturvärde. Indikatorarterna anges i skala 1-3, där 1 innebär högst värde.

Fridlysta arter

Ett flertal arter i Sverige är fridlysta enligt artskyddsförordningen.

Vad gäller fåglar så är alla vilda fåglar i Sverige fridlysta. Dock har Naturvårdsverket kommit med en riktlinje att vissa arter skall prioriteras i skyddsarbetet och därför är enbart de särskilt utpekade arterna medtagna här. De utpekade arterna är dels fåglar som är upptagna i bilaga 1 till artskyddsförordningen och där är markerade med B, dels rödlistade fågelarter och slutligen fåglar som minskat med 50 % eller mer under perioden 1975-2005 enligt uppgifter från Svensk Häckfågeltaxering.

Typiska arter

Typiska arter för Natura 2000-naturtyper.

Nyckelarter

Nyckelarter avser arter som har en särskilt viktig ekologisk funktion för andra arter, direkt eller indirekt.

2.2. Utförande

En förstudie gjordes under 2017 av Enejärn Natur AB, denna har använts som underlag till denna naturvärdesinventering i fält. Fältbesöket skedde under 3 dagar i juni 2018 och utfördes av Louise Berglund och Sofia Vestin, biologer på Tyréns AB. Vädret var soligt och varmt.

Material från Artportalen har nyttjats som underlag, för aktuella data har endast observationer mellan år 2010 och 2018 använts.

Inventeringen utfördes på medelnivå vilket innebär att ett naturvärdesobjekt större än en yta av 0,10 ha eller ett linjeformat objekt med en längd av 50 m och en bredd av 0,5 m eller mer ska kunna identifieras. Inventeringen har kompletterats med tilläggen *naturvärdesklass 4, generellt biotopskydd* samt *detaljerad redovisning av artförekomst*. Tillägget *naturvärdesklass 4* innebär att även naturvärdesobjekt med naturvärdesklass 4 – visst naturvärde – ska identifieras och avgränsas. Tillägget *generellt biotopskydd* innebär att alla områden som omfattas av det generella biotopskyddet enligt miljöbalken 7 kap 11§ och

förordningen om områdesskydd oavsett storlek, ska identifieras och kartläggas. Tillägget *detaljerad redovisning av artförekomst* innebär att förekomster av naturvårdsarter ska redovisas på karta eller med koordinater med en noggrannhet på 10 m till 25 m. Det innebär inte att arterna eftersöks noggrannare men att varje påträffad förekomst redovisas med större noggrannhet.

Som referenslitteratur användes Signalarter – indikatorer på skyddsvärd skog (Skogsstyrelsen, 2000), Handbok för inventering av nyckelbiotoper (Skogsstyrelsen 2014) samt Den nya nordiska floran (Mossberg & Stenberg, 2003). Använd terminologi vid benämning av biotoper kommer från Vegetationstyper i Norden (Nordisk ministerråd, 1998) för de biotoper som finns beskrivna i den. Naturtyper som finns beskrivna i Natura 2000-systemet anges enligt de benämningarna.

Fynd av naturvårdsarter har rapporterats in till Artportalen. Till detta PM bifogas shapefiler med naturvärdesobjekt, generella biotopskydd, utbredning av blomsterlupiner samt ett punktskikt med naturvårdsarter i koordinatsystem Sweref 99 TM.

2.2.1. Preliminär bedömning

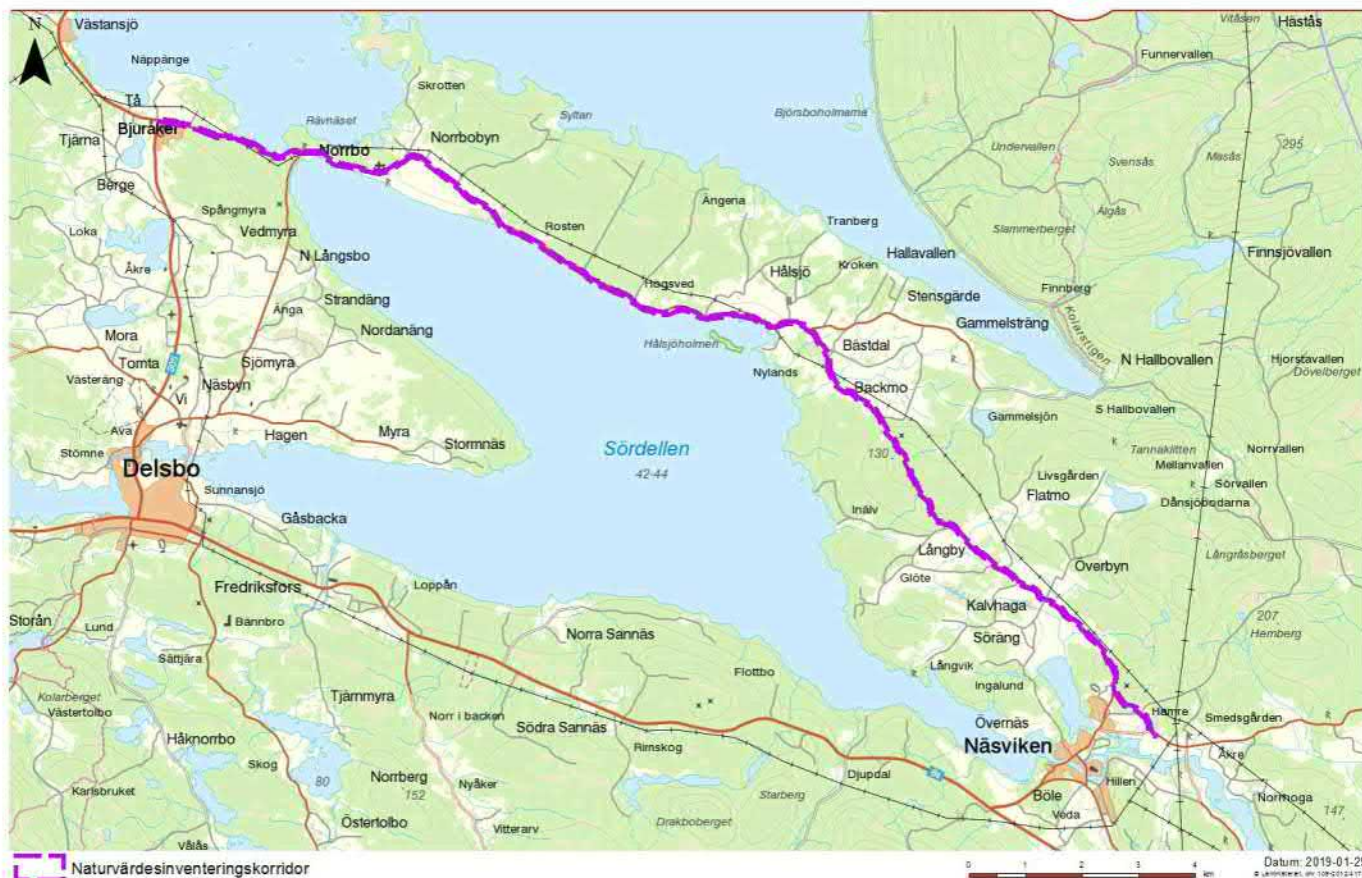
Vid de tillfällen det av någon anledning saknas fullständigt underlag för att kunna göra en säker naturvärdesbedömning av ett naturvärdesobjekt ska bedömningen redovisas som preliminär enligt SS 199000:2014.

Skäl till en preliminär bedömning kan vara att fältinventeringen inte utförts vid en tidpunkt som varit optimal för att hitta vissa naturvårdsarter. Preliminär bedömning kan också vara att underlag för säker naturvärdesbedömning saknas, till exempel i en vattenmiljö där uppgifter om vattenkemi behövs men inte finns att tillgå. Ett annat skäl kan vara att alla delområden inte kunnat besökas i fält av någon anledning.

Alla bedömningar är i denna inventering gjorda från land, vattenmiljöer har således bara blivit bedömda från stranden och lokal information om arter i vattnet saknas därigenom helt. Av denna anledning anges naturvärdesklass för vattenmiljöer som preliminär.

2.3. Avgränsning

Inventeringsområdet innefattar sträckan mellan Bjuråker och Näsvisen, med en korridor om 25 m på vardera sida vägområdet, se figur 1. Sträckan är 25 kilometer. För att få en uppfattning om naturvärdena har ibland ett större område inventerats.



Figur 1. Naturvärdesinventeringskorridoren sträcker sig mellan Bjuråker och Näsvisken och är markerad i lila.

3. Resultat

3.1. Områdesbeskrivning

Inventeringsområdet med omnejd omges av jordbruksmark och skogsmark. Sjöarna Norr- och Sördellen finns norr- respektive söder om vägen och sjöarna förbinds av Norrboån som korsar utredningsområdet. En stor del av sträckan ligger vägen nära intill sjöarna.

Ungefär hälften av området utgörs av jordbruksmark och betesmark. Flertalet objekt som omfattas av det generella biotopskyddet finns längs dessa partier. Det öppna landskapet är betydelsefullt för fåglar som nyttjar markerna för födosök.

Trafikverket har klassat hela sträckan som artrik väggkant (AVK) med visst naturvärde då det finns en hävdgynnad flora med inslag av fridlysta arter. En del mer skogliga artrika sträckor finns också.

Den invasiva arten blomsterlupin finns längs delar av sträckan.

Skogsmarken domineras av barrskog med mer inslag av lövträd närmast vägen och i anslutning till den öppna marken.

3.2. Tidigare kända naturvärden i området

Förstudien har hanterat tidigare kända naturvärden i området. Preliminärt identifierades 16 naturvärdesobjekt i förstudien, dessa har besökts och klassats i fält i denna inventering.

3.3. Naturvärdesobjekt

Ett naturvärdesobjekt utgörs främst av en dominerande naturtyp och kan innefatta flera olika biotoper och element. Totalt har 32 stycken naturvärdesobjekt avgränsats (figur 2).



Figur 2. Översiktskarta som visar naturvärdesobjektens lokalisering.

NATURVÄRDESOBJEKT 1 - 6



Figur 3. Karta med naturvärdesobjekt 1-6.

Naturvärdesobjekt 1. Artrika vägkanter

Naturtyp: Infrastruktur och bebyggd mark

Biotop/er: Vägkanter

Beskrivning: Artrika vägkanter i tre partier. Längst i väster och öster är vägkanten torr och solbelyst med förekomst av hävdarter och jordbruksmark intill. Här växer bland annat bockrot, gulmåra, liten blåklocka, revfibbla, ängsklocka, vårbrodd, prästkrage, ängssyra, daggkäpa, gråfibbla, hagfibbla, rölleka, gullris, femfingerört och gulvial. Partiet i mitten är mer skogligt präglad, skuggigare och fuktigare. Där förekommer den fridlysta orkidéen Jungfru Marie nycklar.

Naturvärdesklass: Klass 3 – påtagligt naturvärde. Objektet bedöms inneha ett påtagligt artvärde och ett visst biotopvärde. Flera naturvårdsarter förekommer som är goda indikatorer för naturvärde enligt AVK, samt en fridlyst art. Värden i biotopen är att vägkanten hålls öppen med väkantsslätter samt att den är solbelyst och torr i flera delar och därför ger plats för konkurrenssvaga arter.



Figur 4. Naturvärdesobjekt 1 är en artrik vägkant. *Th ses orkidéen Jungfru Marie Nycklar.*

Naturvärdesobjekt 2. Asp- och granskog

Naturtyp: Skog och träd

Biotop/er: ”Aspskog (2.2.1.8)”

Beskrivning: Skogspartier med gran och asp fördelade på tre objekt. Bitvis dominans av asp och bitvis av gran. Åldern på aspen kring 40 år. Även sälg rönn, hägg, björk samt tall och enstaka lönn förekommer. Rikt fågelliv. Liggande död ved förekommer. Området är artrikt med förekomst av naturvårdsarterna kransmossa, tibast, stenbär, blåsippa, hultbräken och granticka. I Artportalen finns även sångsvan, smålom, storlom och spillkråka inrapporterade från den ostligaste lokalen.

I Artportalen finns flertalet fjärilar inrapporterade från den ostligaste delen av objektet, vilket troligen innebär att den delen är noggrannare inventerat på fjärilar än omgivande mark, snarare än att det är utmärkande i artrikedom.

Naturvärdesklass: 3 - påtagligt naturvärde. Visst biotopvärde avseende förekomsten av lövträd och bärande buskar och träd som är viktigt för fåglar. Artvärdet bedömdes vara påtagligt.



Figur 5. Naturvärdesobjekt 2, asp- och granskog.

Naturvärdesobjekt 3. Strandzon

Naturtyp: Skog och träd

Biotop/er: Varierad strandzon

Beskrivning: Strandnära område med äldre tall, asp och flera sälgar i området längst västerut. I övrigt en smal zon som sträcker sig längs med Norrdellens strand med äldre grova tallar och enstaka björk och asp. En sekundär lövbård finns under tallarna. Strandsträckan består bitvis av sandstrand och bitvis stora block.

Naturvärdesklass: 3 – påtagligt naturvärde. Biotopvärdet bedöms vara påtagligt, främst avseende de solexponerade, äldre tallarna som utgör en viktig struktur för flertalet arter. I artportalen finns kungsfågel och spillkråka registrerade och artvärdet bedöms vara visst.



Figur 6. Strandzonen längs Norrdellen utgör naturvärdesobjekt 3.

Naturvärdesobjekt 4. Äldre tallar

Naturtyp: Skog och träd

Biotop/er: "Tallskog av lav-typ (2.1.1.1)"

Beskrivning: Äldre solbelysta tallar som står mellan en åkermark och ungskog. Död ved saknas.

Naturvärdesklass: Naturvärdesklass 4 – visst natuvärde. Biotopvärdet bedöms vara visst. Den solbelysta, torra och sandiga marken kan utgöra viktiga biotoper för exempelvis olika vildbin. Inga naturvårdsarter noterades varför artvärdet bedöms som obetydligt.



Figur 7. Naturvärdesobjekt 4 utgörs av äldre solbelysta tallar.

Naturvärdesobjekt 5. Artrik gräsmark

Naturtyp: Ängs och betesmark

Biotop/er: Vägkant, gräsmark

Beskrivning: Torr och solbelyst gräs- och örtartad biotop längs vägkanten och på den öppna marken. Här växer bland annat gulmåra, vårbrodd, femfingerört, liten blåklocka, ängssyra, rölleka, kruståtel och daggekåpa samt rikligt med bockrot.

Naturvärdesklass: Klass 3 – påtagligt naturvärde. Objektet bedöms innehålla ett påtagligt artvärde och ett visst biotopvärde. Flera naturvårdsarter förekommer som är goda indikatorer för naturvärde enligt AVK. Värden i biotopen är att marken hålls öppen med slätter samt att den är solbelyst och torr och därför ger plats för konkurrenssvaga arter. Den torra marken närmast vägen med blottor av sandig jord kan potentiellt ge förutsättningar för en insektsfauna, exempelvis vildbin.



Figur 8. Naturvärdesobjekt 5 är en artrik vägkant samt öppen gräsmark.

Naturvärdesobjekt 6. Norrboån med strandzon

Naturtyp: Vattendrag

Biotop/er: Större vattendrag

Beskrivning: Norrboån med omgivande strandzon. Förbinder Norrdellen och Sördellen. Omges av lövrik strandzon och halvgräsdominerat svämplan. Strandzonen är påverkad av bebyggelse.

Naturvärdesklass: 3 – påtagligt naturvärde (preliminärt). Biotopvärdet bedöms vara påtagligt avseende att vattenmiljön har god vattenkvalitet och strandzonen är varierande. Vid fältbesöket noterades ett par vitkindade gäss med tre ungar. Flertalet fåglar är registrerade Artportalen, exempelvis knölsvan, sångsvan, svärta och gulspurv. Se artlista i NVI-förstudie (Enetjärn, 2018).



Figur 9. Norrboån med strandzon är naturvärdesobjekt 6.



Figur 10. Karta med naturvärdesobjekt 7-14.

Naturvärdesobjekt 7. Lövrik blandskog

Naturtyp: Skog och träd

Biotop/er: "Blandskog av ört-typ (2.3.1.3)"

Beskrivning: Lövrik blandskog med äldre tall, gran, björk, rönn och sälg. Skogen är flerskiktad men håller överlag inte så hög ålder.

Naturvärdesklass: 4 – visst naturvärde. Objektet bedömdes ha visst biotopvärde och obetydligt artvärde. Värdet i biotopen består av lövträden som är en brist i dagens skogslandskap.



Figur 11. Naturvärdesobjekt 7 är en lövrik blandskog.

Naturvärdesobjekt 8.

Naturtyp: Skog och träd

Biotop/er: "Blandlövskog av örtrik typ (2.2.3.6)"

Beskrivning: Lövskogsområde med asp, ung sälg, rönn och enstaka grov tall. En lönn finns i området. Området är påverkat av dumpning av trädgårdsavfall och liknande material.

I Artportalen finns flertalet fjärilar registrerade i området.

Naturvärdesklass: 4 – visst naturvärde. Naturvärdet i området är kopplat till förekomsten av lövträd. Biotopvärdet bedömdes vara visst och artvärdet obetydligt.



Figur 12. Ett lövskogsområde, delvis påverkat av mänsklig påverkan, utgör naturvärdesobjekt 8.

Naturvärdesobjekt 9. Betesmark

Naturtyp: Ängs och betesmark

Biotop/er: Betesmark

Beskrivning: Betesmark som utgörs av öppen, rikblommig gräsmark samt ett mindre parti skog. Även väggkanten ingår i objektet. Marken betades vid inventeringstillfället av hästar. Här växer bland annat gråfibbla, bockrot, ängsklocka, femfingerört, rölleka, vårfryle, vårbrodd, teveronika, prästkrage, styvmorsviol, midsommarblomster, gåsört, maskros och smörblomma.

Naturvärdesklass: Klass 3 – påtagligt naturvärde. Objektet bedöms innehålla ett påtagligt artvärde och ett visst biotopvärde. Naturvårdsarter förekommer som är goda indikatorer för naturvärde enligt AVK. Det finns också ett värde i att marken är rikblommig. Det förekommer dock också flera arter som indikerar viss kväveberikning såsom maskros, smörblomma och midsommarblomster vilket drar ner naturvärdet något.

Värden i biotopen är att marken hålls öppen genom bete. Betesmarker är en biotop som minskar i utbredning. De stigar som bildats av betande djur kan potentiellt utgöra biotoper för insektsfauna, då bara jordfläckar skapas av hästarnas tramp.



Figur 13. Naturvärdesobjekt 9 är en betesmark.

Naturvärdesobjekt 10. Artrik vägkant

Naturtyp: Infrastruktur och bebyggd mark

Biotop/er: Vägkant

Beskrivning: Artrik vägkant som utgörs av en torr och solbelyst biotop med blomrikedom och jordbruksmark intill. Här växer bland annat gulmåra, ängssyra, vårbrodd, bockrot, prästkrage, gråfibbla, femfingerört, gulvial, tjärblomster och stormåra.

Naturvärdesklass: Klass 3 – påtagligt naturvärde. Objektet bedöms inneha ett påtagligt artvärde och ett visst biotopvärde. Flera naturvårdsarter förekommer som är goda indikatorer för naturvärde enligt AVK. Värden i biotopen är att vägganten hålls öppen med väggantsslätter samt att den är solbelyst och torr och därför ger plats för konkurrenssvaga arter.



Figur 14. Naturvärdesobjekt 10 utgörs av en artrik vägkant.

Naturvärdesobjekt 11. Lövdunge

Naturtyp: Skog och träd

Biotop/er: "Björkskog av ört-typ (2.2.1.7)"

Beskrivning: Mindre område med björkdominerad skog. Även asp, sälg och gran förekommer.

Naturvärdesklass: 4 – visst naturvärde. Naturvärdet bedömdes vara visst utifrån förekomsten av lövträd som är en brist i dagens skogslandskap och förekomsten av naturvårdsarterna bergslok och ormbär som hittades vid fältbesöket.



Figur 15. Naturvärdesobjekt 11 är en lövträdsdunge.

Naturvärdesobjekt 12. Artrik vägkant/åkerkant

Naturtyp: Infrastruktur och bebyggd mark

Biotop/er: Väggkant/åkerkant

Beskrivning: Artrik vägkant samt blomrik mindre del av jordbruksmarken intill. I västra delen där ytterkanten av åkermarken ingår blommade det vid fältbesöket rikligt av ängsklocka. Längs väggkanten växte i övrigt bland annat daggekåpa, ängssyra, vårbrodd, gulvial, bockrot, ängsfryle, rölleka och gökblomster.

Naturvärdesklass: Klass 3 – påtagligt naturvärde. Objektet bedöms innehålla ett påtagligt artvärde och ett visst biotopvärde. Flera naturvårdsarter förekommer som är goda indikatorer för naturvärde enligt AVK. Värden i biotopen är att väggkanten och jordbruksmarken hålls öppna samt att marken är solbelyst och rikblommande.



Figur 16. Ängsklockor blommar rikligt på en del av naturvärdesobjekt 12.

Naturvärdesobjekt 13. Artrika vägkanter

Naturtyp: Infrastruktur och bebyggd mark

Biotop/er: Vägkanter

Beskrivning: En längre sträcka med artrika vägkanter omgivna av främst jordbruksmark. I partier finns både alléer och stenrösen med gamla björkar och enar som bidrar till variation längs sträckan. En bit går också upp längs en mindre väg som även den är artrik, torr och solbelyst.

Längs vägkanterna växer bland annat humleblomster, ängssyra, daggkåpa, ormrot, ängsfryle, ängsklocka, blodrot, bockrot, blekstarr, vårbrodd, gökblomster, teveronika, gulvial, stormåra, åkervädd, gulmåra, rölleka, midsommarblomster, rödklöver, revfibbla och smultron. Flera av dessa är hävdgynnade arter. I några mindre partier finns även en del kvävegynnade arter, men i begränsad omfattning. På sträckan förekommer även den invasiva arten blomsterlupin.

Naturvärdesklass: Klass 3 – påtagligt naturvärde. Objektet bedöms inneha ett påtagligt artvärde och ett visst biotopvärde. Ett stort antal naturvårdsarter förekommer som är goda indikatorer för naturvärde enligt AVK. Värderna i biotoperna är att vägkanterna hålls öppna med vägkantsslätter samt att miljöerna är solbelysta och torra och därför ger plats för konkurrenssvaga arter. Det finns även värdeelement såsom stenröse som bidrar till biotopkvaliter. Förekomsten av blomsterlupin är dock negativ och arten bör bekämpas.



Figur 17. En atrik väggkant och en björkallé ingår i naturvärdesobjekt 13.



Figur 18. I bilden ses det stenröse som är en del av naturvärdesobjekt 13.

Naturvärdesobjekt 14. Björkskog

Naturtyp: Skog och träd

Biotop/er: "Björkskog av ört-typ (2.2.1.7)"

Beskrivning: Björkskog med inslag av asp, gran och enstaka rönn. Området har troligen tidigare nyttjats för skogsbete. En förekommer. Finbladiga gräs, kovaller och ekorrbär. Rikt fågelliv. En mindre väg finns i området, längs den växer lupiner.

Naturvärdesklass: 3 – påtagligt naturvärde. Biotopvärdet bedöms vara visst avseende lövträdsförekomsten. Området bedöms betydelsefullt som skydd för fåglar.

Naturvårdsarterna luddhavre, ormbär, prästkrage och ängsklocka ger ett visst artvärde.



Figur 19. Naturvärdesobjekt 14 består av en björkskog.

NATURVÄRDESOBJEKT 15 - 16



Figur 20. Karta med naturvärdesobjekt 15-16.

Naturvärdesobjekt 15. Strandzon

Naturtyp: Limnisk strand

Biotop/er: Strand

Beskrivning: Strandzon längs med Sördellen med solitära lövträd, främst björk. Enstaka grövre vidkroniga tallar finns. Området är kraftigt påverkat av vägen som längs långa partier ligger väldigt nära sjön. Flera anlagda stenpirar finns.

Naturvärdesklass: 4 – visst naturvärde. Biotopvärdet bedöms vara visst och artvärdet obetydligt.



Figur 21. Naturvärdesobjekt 15 består av en smal strandzon längs med Sördellen.

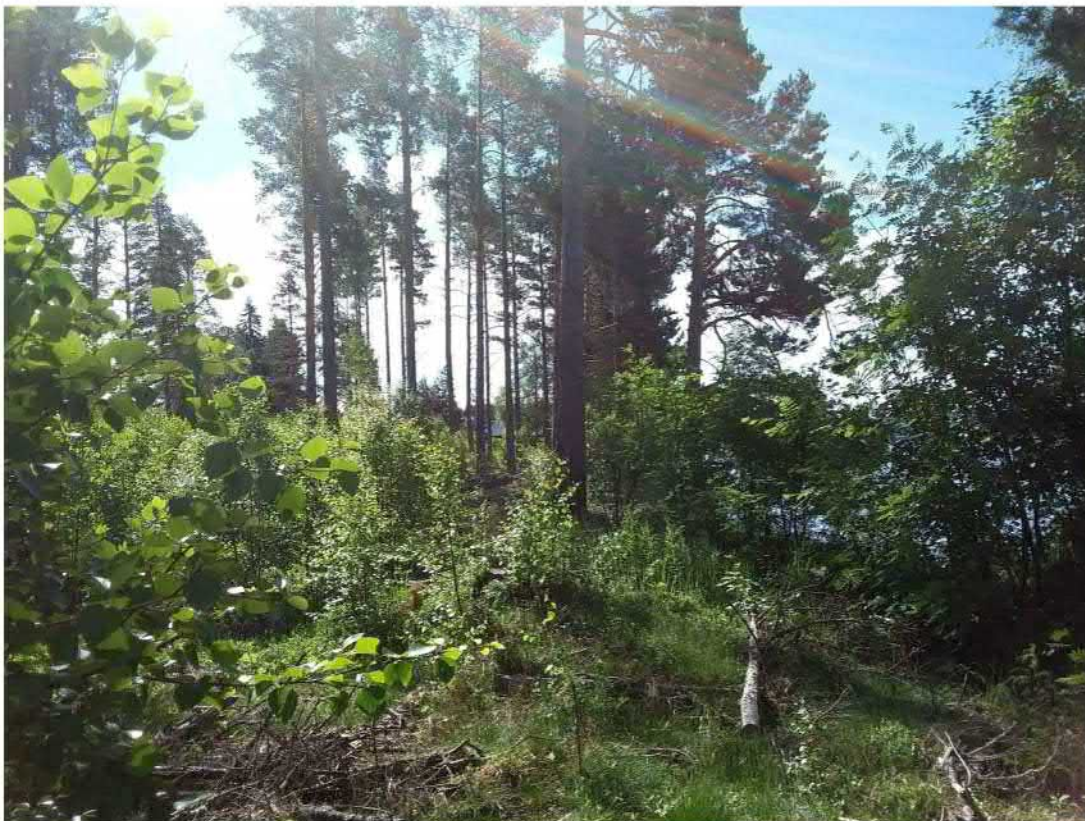
Naturvärdesobjekt 16. Talldominerad strandzon

Naturtyp: Limnisk strand

Biotop/er: Strand

Beskrivning: Strandzon med främst äldre tallar och en del björk. Området är en viktig skyddszon mot Sördellen. Kraftigt påverkat av vägen som bitvis ligger mycket nära Sördellen.

Naturvärdesklass: 4 – visst naturvärde. Biotopvärdet bedöms vara visst och artvärdet obetydligt.



Figur 22. Strandzon med företrädevis tallar är naturvärdesobjekt 16.



Figur 23. Karta med naturvärdesobjekt 17-24.

Naturvärdesobjekt 17. Våtmark i Hålsjöviken

Naturtyp: Limnisk strand

Biotop/er: Våtmarksdominerad strand

Beskrivning: En flack strandzon med bland annat blomvass, dyblad och plattstarr (enligt Värdefull natur i Gävleborg 1997). Hela området utgör svämplan till Sördellen. Lokalen är viktigt för fågellivet, flertalet sällsynta fågelarter är registrerade i Artportalen. Ett fågeltorn finns i området och det är en fågelokal. I våtmarksinventeringen VMI klass 1, avseende det ornitologiska värdet. Fjärilar finns också rapporterade till Artportalen.

Naturvärdesklass: 2 – högt naturvärde. Naturvärdena är främst knutna till det rika fågelliv som finns på platsen och den naturliga strandzonen, biotopvärdet bedöms vara påtagligt och artvärdet högt. Bland de naturvärdsarter som registrerats på Artportalen kan bland annat storspov, sävsparv och gulspurv nämnas. Ett stort antal av registrerade fågelarter från platsen är rödlistade. För utförligare artlista, se NVI-förstudie (Enetjärn, 2018).



Figur 24. Våtmarken i Hålsjöviken är naturvärdesobjekt 17.

Naturvärdesobjekt 18. Artrik vägkant

Naturtyp: Infrastruktur och bebyggd mark

Biotop/er: Vägkant

Beskrivning: Artrik vägkant mot åker. Marken är torr och solbelyst med viss förekomst av hävdarter. Här växer bland annat teveronika, daggekåpa, johannesört, gulmåra, ängsklocka och bockrot.

Naturvärdesklass: Klass 4 – visst naturvärde. Objektet bedöms innehålla ett visst artvärde och ett obetydligt biotopvärde. Ett antal naturvårdsarter förekommer som är goda indikatorer för naturvärde enligt AVK, dock i en mindre omfattning. Värden i biotopen är att marken hålls öppen samt att den är solbelyst och torr och därför ger plats för konkurrenssvaga arter, men området är så pass litet att biotopvärdet bedöms som obetydligt.



Figur 25. Naturvärdesobjekt 18 utgörs av en artrik sträcka mellan väg och åkermark.

Naturvärdesobjekt 19. Betesmark

Naturtyp: Ängs- och betesmark

Biotop/er: betesmark

Beskrivning: Betesmark med hårt betetryck. Enbart viss blomrikedom. Smörblomma och prästkrage noterades.

Naturvärdesklass: Klass 4 – visst naturvärde. Objektet bedöms innehålla ett obetydligt artvärde och ett visst biotopvärde. Värden i biotopen är att marken hålls öppen genom bete. Betesmarker är en biotop som minskar i utbredning.



Figur 26. Betesmarken utgör naturvärdesobjekt 19.

Naturvärdesobjekt 20. Aspdunge

Naturtyp: Skog och träd

Biotop/er: Aspdunge

Beskrivning: Asp- och tallskog längs en mindre grusväg. En del av asparna är grova även om dom inte är så gamla. Objektet fortsätter utanför inventeringskorridoren.

Naturvärdesklass: 4 – visst naturvärde. Objektets naturvärde är knutet till förekomsten av asp och bedöms därför ha ett visst biotopvärde. Området utgör skydd och variation i det öppna landskapet. Artvärdet bedöms vara obetydligt.



Figur 27. Asp- och talldunge längs en liten grusväg utgör naturvärdesobjekt 20.

Naturvärdesobjekt 21. Duvrönningsbäcken

Naturtyp: Vattendrag

Biotop/er: Mindre vattendrag

Beskrivning: Duvrönningsbäcken rinner i utkanten av en åkermark. En ung lövbård med mycket buskage omger vattendraget. Vid inventeringstillfället var vattnet brunfärgat och nästintill stillastående.

Naturvärdesklass: 4 – visst naturvärde (preliminärt). Biotopvärdet bedömdes vara visst då biotopen är viktig för grod- och kräldjur. Artvärdet bedömdes som obetydligt då inga naturvårdsarter noterades.



Figur 28. Duvrönningsbäcken utgör naturvärdesobjekt 21.

Naturvärdesobjekt 22. Artrik vägkant

Naturtyp: Infrastruktur och bebyggd mark

Biotop/er: Vägkanter

Beskrivning: Artrika vägkanter med förekomst av hävdarter och jordbruksmark intill. Här växer bland annat rödklöver, ängssyra, bockrot, rölleka, vårdbrodd, ängsklocka, liten blåklocka, prästkrage, johannesört, ängsfryle och åkerbär.

Naturvärdesklass: Klass 3 – påtagligt naturvärde. Objektet bedöms inneha ett påtagligt artvärde och ett visst biotopvärde. Flera naturvårdsarter förekommer som är goda indikatorer för naturvärde enligt AVK. Värden i biotopen är att vägkanten hålls öppen med vägkantsslätter samt att den är solbelyst.



Figur 29. En artrik vägkant utgör naturvärdesobjekt 22.

Naturvärdesobjekt 23. Lingerängsbäcken

Naturtyp: Vattendrag

Biotop/er: Mindre vattendrag

Beskrivning: Lingerängsbäcken är ett mindre vattendrag med karaktären av ett åkerdike. Bäcken ser ut att vara rätad där den rinner genom odlingslandskapet. Vattendraget har ingen skyddande lövbård som omger den, utan omgärdas helt av öppen mark.

Naturvärdesklass: 4 – visst naturvärde (preliminärt). Biotopvärdet bedöms vara visst utifrån förekomsten av vatten i landskapet. Artvärdet bedöms som obetydligt.



Figur 30. Lingerängsbäcken har avgränsats som naturvärdesobjekt 23.

Naturvärdesobjekt 24. Artrik vägkant + betesmark

Naturtyp: Ängs- och betesmark

Biotop/er: betesmark och vägkant

Beskrivning: Betesmark med hårt betestryck. Saknar till stor del blomrikdom i betesmarken men har kala sandiga jordfläckar skapade av betestrycket. Väggkanten intill har mer blomrikedom och även hävdgynnade arter och hyser bland annat daggekåpa, blodrot, prästkrage, ormrot, vårbrodd, rölleka, åkerbär, ängsklocka, käringtand och smörblomma. Det går även en allé med rönnar genom objektet.

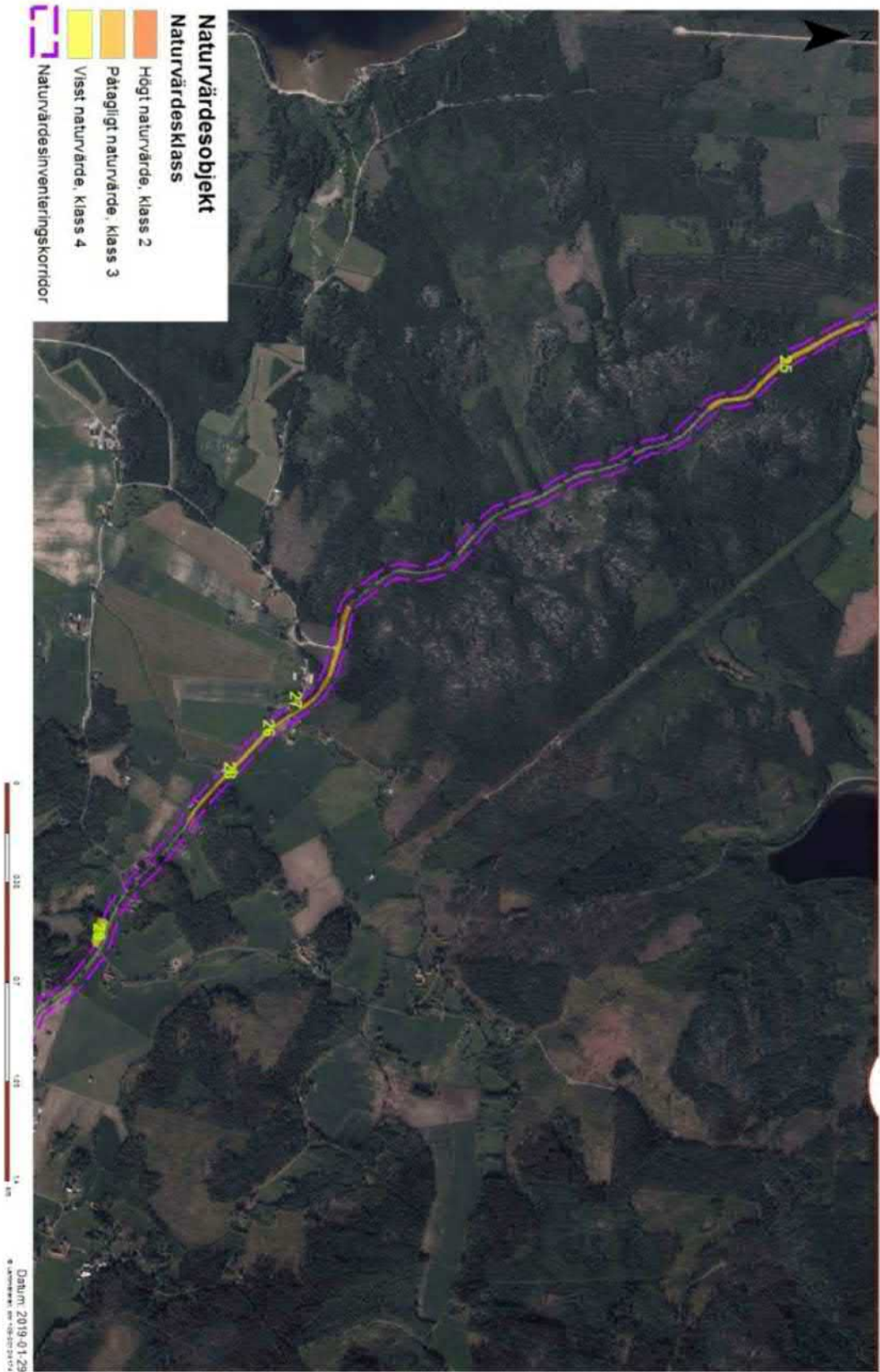


Naturvärdesklass: Klass 3 – påtagligt naturvärde. Objektet bedöms inneha ett påtagligt artvärde och ett visst biotopvärde. Några naturvårdsarter förekommer som är goda indikatorer för naturvärde enligt AVK. Käringtand är en nyckelart. Värden i biotoperna är att marken hålls öppen genom bete respektive väggkantslätter. Betesmarker är en biotop som minskar i utbredning och att det skapas kala jordfläckar kan vara positivt för viss insektsfauna.



Figur 30. Artrik vägkant och betesmark utör tillsammans naturvärdesobjekt 24.

NATURVÄRDESOBJEKT 25 - 29



Figur 31. Karta med naturvärdesobjekt 25-29.

Naturvärdesobjekt 25. Artrik väkant skoglig

Naturtyp: Infrastruktur och bebyggd mark

Biotop/er: Väگانter

Beskrivning: Skogligt präglade väگانter som är fuktiga och skuggiga. Det finns vissa tendenser till ohävd, på enstaka ställen börjar örnbräken leta sig ner i diket och här och där finns lägre lövuppslag av björk och al. Det finns ett stort antal plantor av den fridlysta orkidéen Jungfru Marie nycklar längs sträckan. Det växer dessutom allmänt till enstaka av arter såsom bergslok, blodrot, prästkrage, pyrola, vårfryle, liten blåklocka, ängsklocka, skogskovall, teveronika, vårbrodd och tjärblomster.

Naturvärdesklass: Klass 3 – påtagligt naturvärde. Objektet bedöms inneha ett påtagligt artvärde och ett obetydligt biotopvärde. Några naturvårdsarter förekommer som är indikatorer för naturvärde enligt AVK, men framförallt finns stor förekomst av fridlyst art.



Figur 31. Orkidéen Jungfru Marie nycklar finns i ett stort antal längs den artrika sträckan som är naturvärdesobjekt 25.

Naturvärdesobjekt 26. Artrik vägkant

Naturtyp: Infrastruktur och bebyggd mark

Biotop/er: Vägkanter

Beskrivning: Objektet utgörs av artrika vägkanter i olika partier. I början är vägkanterna skogligt präglad och den fridlysta orkidéen Jungfru Marie nycklar förekommer. Sen övergår sträckan till att gå genom jordbruksmark. Det växer bland annat åkervädd, liten blåklocka, prästkrage, daggkåpa, ängssyra, bockrot, gråfibbla, rölleka, gulvial, ängsklocka, renfana, förgätmigej, tjärblomster och smultron. Flera av dessa är hävdgynnade arter. Det förekommer dock också örnbräken, hundkex och älgört som är tecken på kväveberikning och ohävd i mindre partier av sträckan, samt den invasiva arten blomtserlupin i vissa delar.

Naturvärdesklass: Klass 3 – påtagligt naturvärde. Objektet bedöms innehålla ett påtagligt artvärde och ett visst biotopvärde. Flera naturvärdsarter förekommer som är goda indikatorer för naturvärde enligt AVK, samt en fridlyst art. Värden i biotopen är att vägkanten hålls öppen med väkantsslätter samt att den är solbelyst där den går genom jordbruksmark. Negativa biotopvärden är dock förekomsten av lupin och till viss del ohävdarterna. Lupinförekomsten bör bekämpas.



Figur 32. Artrik vägkant med åkervädd är avgränsad som naturvärdesobjekt 26.

Naturvärdesobjekt 27. Naturbetesmark

Naturtyp: Ängs och betesmark

Biotop/er: Betesmark

Beskrivning: Välbetad naturbetesmark med gamla björkar och lite död ved. Förekomsten av block i marken visar att marken inte plöjts. Objektet ser ut att fortsätta även utanför det området som avgränsats i denna inventering.

Naturvärdesklass: Klass 3- påtagligt naturvärde (preliminärt). Objektets naturvärde är kopplat till biotopkvaliteter såsom att marken betas, är oplöjd, och hyser gamla lövträd och lite död ved. Naturbetesmark är ovanligt i dagens landskap, och kan ge förutsättningar för artmångfald. Hagen kunde inte inventeras avseende arter så därför är naturvärdesbedömningen preliminär.



Figur 33. Naturbetesmarken är avgränsad som naturvärdesobjekt 27.

Naturvärdesobjekt 28. Bäck i jordbruksmark

Naturtyp: Vattendrag

Biotop/er: Mindre vattendrag

Beskrivning: Bäckens är liten och har karaktären av ett åkerdike. Den rinner genom odlingslandskapet och omges endast av en obetydlig lövbård. Kvävegynnad vegetation växer vid vattnet. Vattnet är halvklart och sakt strömmande.

Naturvärdesklass: 4 – visst naturvärde (preliminärt). Naturvärdet är kopplat till förekomsten av vatten i landskapet, vilket är viktigt för bland annat grod- och kräldjur. Artvärdet bedöms som obetydligt då inga naturvårdsarter noterades.



Figur 34. Vattendraget utgör naturvärdesobjekt 28.

Naturvärdesobjekt 29. Lövträdsdunge

Naturtyp: Skog och träd

Biotop/er: ”Blandskog av ört-typ (2.3.1.3)”

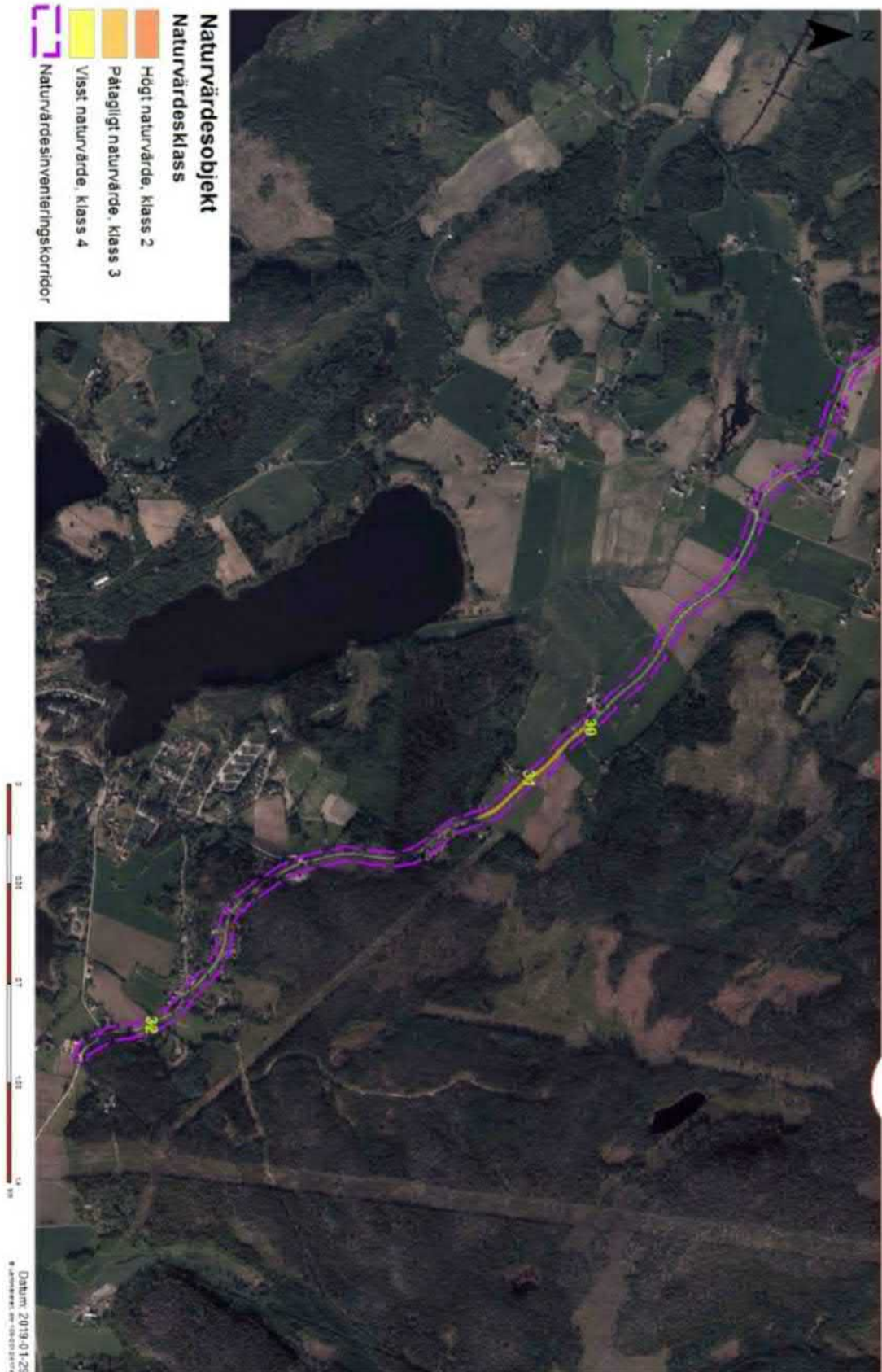
Beskrivning: Lövträdsdunge med asp och enstaka större tall. Även björk och små exemplar av lönn och rönn förekommer. Midsommarblomster, smultron, bergslok och örnbräken är en del av fältskiktet.

Naturvärdesklass: 4 – visst naturvärde. Naturvärdet är främst kopplat till förekomsten av lövträd som är en brist i dagens skogsmarker och objektet bedöms därför ha ett visst biotopvärde.



Figur 35. Lövträdsdunge som avgränsats som naturvärdesobjekt 29.

NATURVÄRDESOBJEKT 30 - 32



Figur 36. Karta med naturvärdesobjekt 30-32.

Naturvärdesobjekt 30. Bäck

Naturtyp: Vattendrag

Biotop/er: Mindre vattendrag

Beskrivning: Mindre vattendrag som omges av en lövbård/lövträd. Bäckens rinner mellan odlingslandskapet. Nedströms, på västra sidan av vägen är vattendraget uppdämt i en damm, den delen ingår inte i naturvärdesobjektet. Vattnet är klart och strömmande och botten sandig-grusig.

Naturvärdesklass: 4 – visst naturvärde (preliminärt). Objektets naturvärde är kopplat till förekomsten av vatten i landskapet. Förekomsten av lövträd stärker biotopvärdet, som bedöms vara visst. Artvärdet obetydligt.



Figur 37. Naturvärdesobjekt 30 är en bäck som rinner genom odlingslandskapet.

Naturvärdesobjekt 31. Artrik vägkant

Naturtyp: Infrastruktur och bebyggd mark

Biotop/er: Vägkanter

Beskrivning: Arika vägkanter med viss förekomst av hävdarter och jordbruksmark intill. Här växer bland annat prästkrage, ängsklocka, ängssyra, förgätmigej, gulvial, teveronika, daggekåpa och rölleka.

Naturvärdesklass: 3 – påtagligt naturvärde. Objektet bedöms innehålla ett visst artvärde och ett visst biotopvärde. Några naturvårdsarter förekommer som är indikatorer för naturvärde enligt AVK. Värden i biotopen är att vägkanten hålls öppen med vägkantsslätter samt att den är solbelyst.



Figur 38. Naturvärdesobjekt 31 är en artrik vägkant.

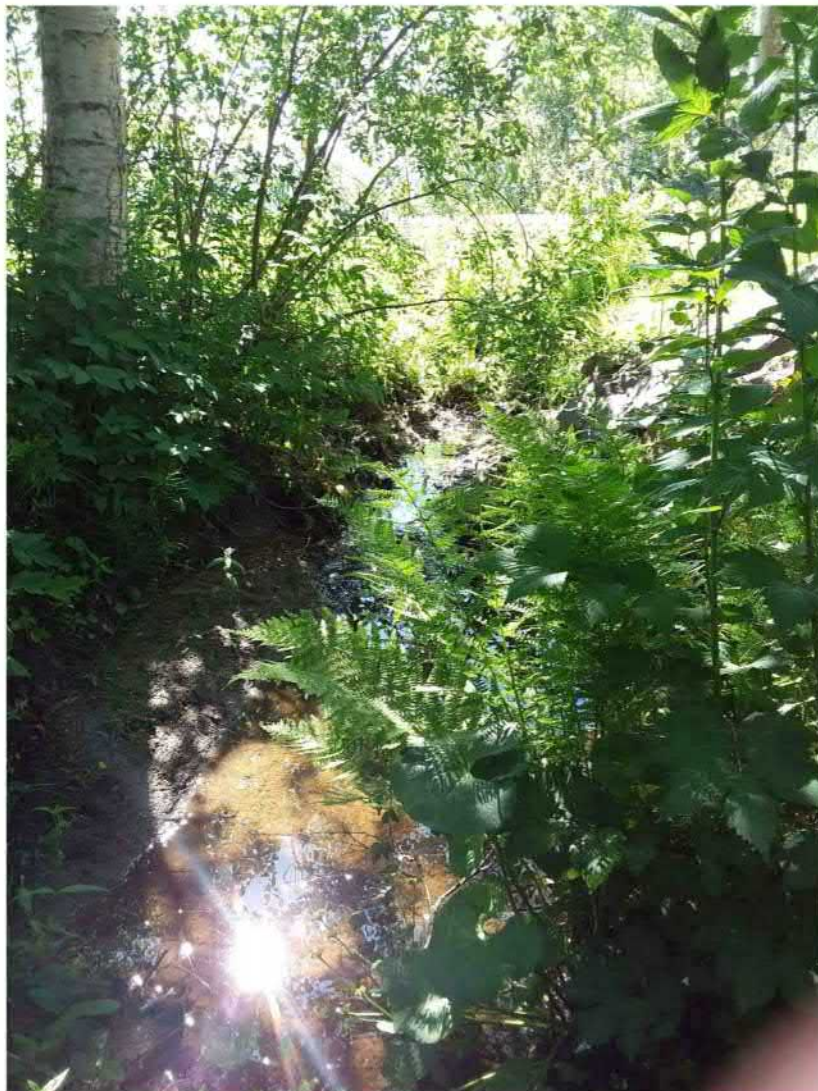
Naturvärdesobjekt 32. Bäck

Naturtyp: Vattendrag

Biotop/er: Mindre vattendrag

Beskrivning: Mindre vattendrag omgiven av lövträdsbård och buskage. Belägen mellan jordbruksmark och skogsmark. Vegetationen är kvävegynnad med arter såsom brännässla, strätta och midsommarblomster. Vattnet är klart strömmande, botten sandig-grusig. Lupiner förekommer.

Naturvärdesklass: 4 – visst naturvärde (preliminärt). Objektets naturvärde är kopplat till förekomsten av vatten i landskapet samt förekomsten av lövträd och biotopvärdet bedöms vara visst. Obetydligt artvärde.



Figur 32. Naturvärdesobjekt 32 utgörs av en mindre bäck.

4. Naturvårdsarter

Alla naturvårdsarter som påträffades vid fältinventeringen ses i tabellen nedan (tabell 2). Till rapporten bifogas även en shape-fil med ett punktskikt för påträffade naturvårdsarter. Övriga naturvårdsarter som finns registrerade i Artportalen finns redovisade i NVI-förstudien (Enetjärn Natur, 2018).

Tabell 2. Naturvårdsarter längs väg 745, Bjuråker-Näsviken.

Art	Vetenskapligt namn	Rödlistning, fridlysning, signalarter, nyckelarter, indikatorarter
Bergslok	<i>Melica nutans</i>	Indikatorart klass 2 AVK
Blekstarr	<i>Carex pallescens</i>	Indikatorart klass 2 AVK
Blodrot	<i>Potentilla erecta</i>	Indikatorart klass 2 AVK
Blåsippa	<i>Hepatica nobilis</i>	Fridlyst 9 §, skoglig signalart
Bockrot	<i>Pimpinella saxifraga</i>	Ängs- och betessignalart, indikatorart klass 1 AVK, nyckelart, torrbacksart
Daggkäpa sp.	<i>Alchemilla sp.</i>	Indikatorart klass 2 AVK
Förgätmigej	<i>Myosotis sp.</i>	Indikatorart klass 2 AVK, torrbacksart
Granticka	<i>Phellinus chrysoloma</i>	NT, skoglig signalart
Gråfibbla	<i>Pilosella officinarum</i>	Indikatorart klass 2 AVK, nyckelart, torrbacksart
Gullris	<i>Solidago virgaurea</i>	Indikatorart klass 2 AVK
Gulmåra	<i>Galium verum</i>	Ängs- och betessignalart, indikatorart klass 1 AVK
Gulvial	<i>Lathyrus pratensis</i>	Indikatorart klass 3 AVK
Gökbloster	<i>Lychnis flos-cuculi</i>	Ängs- och betessignalart, indikatorart klass 2 AVK
Hagfibbla sp.	<i>Hieracium sect. vulgata</i>	Indikatorart klass 2 AVK
Humlebloster	<i>Geum rivale</i>	Indikatorart klass 2 AVK
Johannesört sp.	<i>Hypericum sp.</i>	Indikatorart klass 1/2 AVK
Jungfru Marie nycklar	<i>Dactylorhiza maculata</i>	Ängs- och betessignalart, fridlyst 8 §, indikatorart klass 1 AVK
Kransmossa	<i>Rhytidiadelphus triquetrus</i>	Skoglig signalart
Kärringtand	<i>Lotus corniculatus</i>	Indikatorart klass 2 AVK, nyckelart
Liten blåklocka	<i>Campanula rotundifolia</i>	Indikatorart klass 1 AVK, nyckelart
Luddhavre	<i>Avenula pubescens</i>	Indikatorart klass 2 AVK, torrbacksart
Nattviol	<i>Platanthera bifolia</i>	Ängs- och betessignalart, fridlyst 8 §, indikatorart klass 1 AVK
Ormbär	<i>Paris quadrifolia</i>	Skoglig signalart
Ormrot	<i>Bistorta vivipara</i>	Ängs- och betessignalart, indikatorart klass 1 AVK
Prästkrage	<i>Leucanthemum vulgare</i>	Ängs- och betessignalart, indikatorart klass 2 AVK
Renfana	<i>Tanacetum vulgare</i>	Indikatorart klass 3 AVK
Revfibbla	<i>Pilosella lactucella</i>	Indikatorart klass 1 AVK
Rödklöver	<i>Trifolium pratense</i>	Indikatorart klass 3 AVK
Rölleka	<i>Achillea millefolium</i>	Indikatorart klass 2 AVK
Smultron	<i>Fragaria vesca</i>	Indikatorart klass 2 AVK
Stormåra	<i>Galium mollugo</i>	Indikatorart klass 3 AVK
Teveronika	<i>Veronica chamaedrys</i>	Indikatorart klass 2 AVK

Tibast	<i>Daphne mezereum</i>	Skoglig signalart
Tjärblomster	<i>Viscaria vulgaris</i>	Indikatorart klass 1 AVK, torrbacksart
Vanlig femfingerört	<i>Potentilla argentea</i>	Indikatorart klass 2 AVK
Vitkindad gås	<i>Branta leucopsis</i>	Fridlyst (§4), fågeldirektivet
Vårbrodd	<i>Anthoxanthum odoratum</i>	Indikatorart klass 2 AVK
Åkervädd	<i>Knautia arvensis</i>	Indikatorart klass 1 AVK, nyckelart
Ängsfryle	<i>Luzula multiflora</i>	Ängs- och betessignalart, indikatorart klass 2 AVK
Ängsklocka	<i>Campanula patula</i>	Indikatorart klass 1 AVK
Ängssyra	<i>Rumex acetosa</i>	Indikatorart klass 2 AVK
Ögontröst	<i>Euphrasia sp.</i>	Ängs- och betessignalart, indikatorart klass 2 AVK

5. Generella biotopskydd

Längs sträckan har fyra olika generella biotopskyddstyper påträffats; alléer, odlingsrösen, åkerholmar och småvatten (främst öppna diken). 22 alléer är påträffade, varav några är dubbelsidiga. Två odlingsrösen, en åkerholme samt 31 stycken småvatten (främst öppna diken) är noterade inom inventeringskorridoren. Shapefil för dessa levereras med rapporten.

6. Invasiva arter

Blomsterlupiner noterades i två punkter utöver de som redan mätts in i förstudien. Lupinförekomsterna ska därför ses som en komplettering till förstudiens angivelse och shapefil för lupinförekomst levereras med denna rapport.

7. Källförteckning

Artportalen, 2019. URL: <http://www.artportalen.se/>

Jordbruksverket, 2005. Indikatorsystem för ängs- och betesmarker – metodutveckling för nationell övervakning av biologisk mångfald. Rapport 2005:8. Naturcentrum AB.

Mossberg & Stenberg, 2003. Den nya nordiska floran. Wahlström & Widstrand.

Nitare, 2000. Signalarter – indikatorer på skyddsvärd skog. Skogsstyrelsens förlag, Jönköping.

Nordisk ministerråd, 1998. Vegetationstyper i Norden. NORDGRAF A/S, Köpenhamn.

Skogsstyrelsen, 2014. Handbok för inventering av nyckelbiotoper. Skogsstyrelsen, Jönköping.

Svensk standard SS 199000:2014. Naturvärdesinventering avseende biologisk mångfald (NVI) – Genomförande, naturvärdesbedömning och redovisning.

Teknisk rapport SIS-TR 199001:2014. Naturvärdesinventering avseende biologisk mångfald (NVI) – Komplement till SS 199000.

Trafikverket, 2019. Miljöwebb landskap. Basfakta för Artrik vägmiljö AV1013 Norrbo-Näsviken.

Trafikverket, 2018. Inventering och bedömning av naturvärde, Väg 745 Bjuråker – Näsviken, Hudiksvalls kommun, Gävleborgs län. Enetjärn Natur AB.



Trafikverket, Box 3057, 903 02 Umeå. Besöksadress: Storgatan 60.
Telefon: 0771-921 921, Texttelefon: 0243-750 90.

www.trafikverket.se

Elise Hovanta & Niklas Groop



”Från Norrbo å till Beråkers vik,
där ligga de daner i hopar som lik”

Arkeologisk utredning steg 1 av väg 745, Bjuråker–Näsviken
Bjuråker, Forsa och Norrbo socknar i Hälsingland, 2018



STIGFINNAREN
Arkeologi och kulturhistoria AB