



TRAFIKVERKET

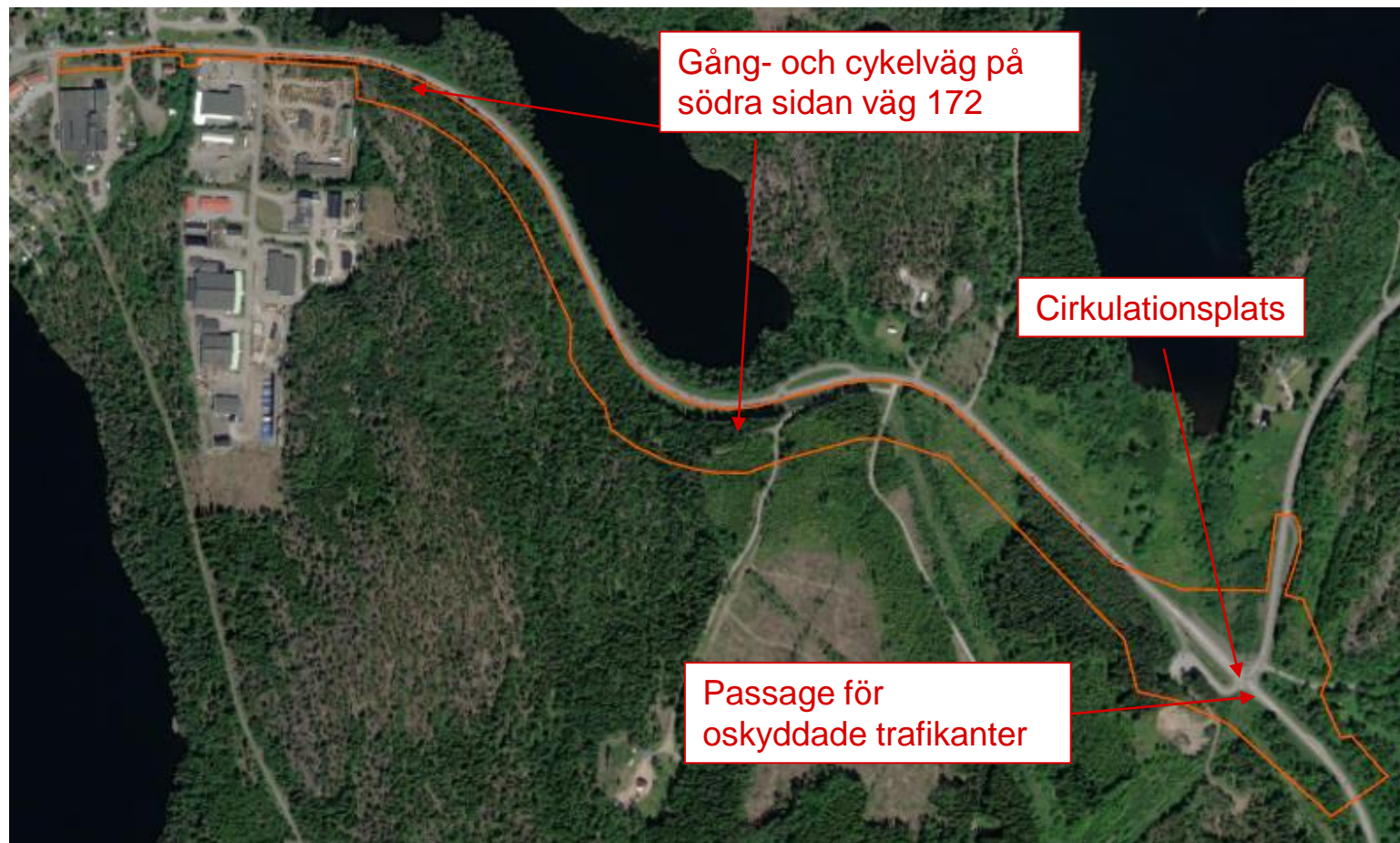
Väg 164/172 Skåpakorset samt GC-väg

Bengtstors kommun, Västra Götalands län

Vägplan Samrådshandling
2024-06-14

Vägplanens omfattning

- Cirkulationsplats i Skåpakorset väg 164/172.
- Gång- och cykelväg mellan Bengtsfors och Skåpakorset.
- Planpassage för oskyddade trafikanter i cirkulationsplats på väg 172.



Bakgrund

Den aktuella sträckan av väg 172 förbinder orten Bengtsfors med södra infarten till Skåpafors. I Skåpafors finns ett pappersbruk som är en stor arbetsgivare i området. Skola och service finns i Bengtsfors. Det korta avståndet mellan orterna (ca 5 km) medför potential för arbets- och studiependling. Det saknas idag en separerad GC-väg mellan orterna och en ordnad passage för att korsa väg 172 i Skåpakorset. Oskyddade trafikanter är hänvisade att samsas med fordon på befintlig väg 172 även för att ta sig till och från busshållplatsen söder om Skåpakorset.

Trafiksäkerheten för oskyddade trafikanter som vill korsa vägarna är låg. För att förbättra trafiksäkerheten för oskyddade trafikanter behövs en separerad GC-väg som kan binda ihop Bengtsfors med Skåpafors samt en ordnad passage för att korsa väg 172 i Skåpakorset.

Korsningen väg 164/väg 172, Skåpakorset, har mycket tung trafik från industrierna i området. Den höga trafikmängden kombinerad med dålig sikt orsakar i vissa lägen köer, och det kan vara svårt för trafikanter från väg 164 att komma ut på väg 172. För att minimera risken för detta behöver korsningen åtgärdas för att det ska bli lättare trafiken på väg 164 att ta sig ut på väg 172 i riktning mot Bengtsfors.

Ändamål och projektmål

Ändamålen:

- Genomföra kapacitetshöjande åtgärder för trafikanter från väg 164 till väg 172.
- Möjliggöra för oskyddade trafikanter att korsa väg 172 på ett trafiksäkert sätt.
- Förbättra möjligheten för oskyddade trafikanter att transportera sig mellan Skåpafors och Bengtsfors, vilket medför att även arbets- och studiependling möjliggörs på ett trafiksäkrare sätt.

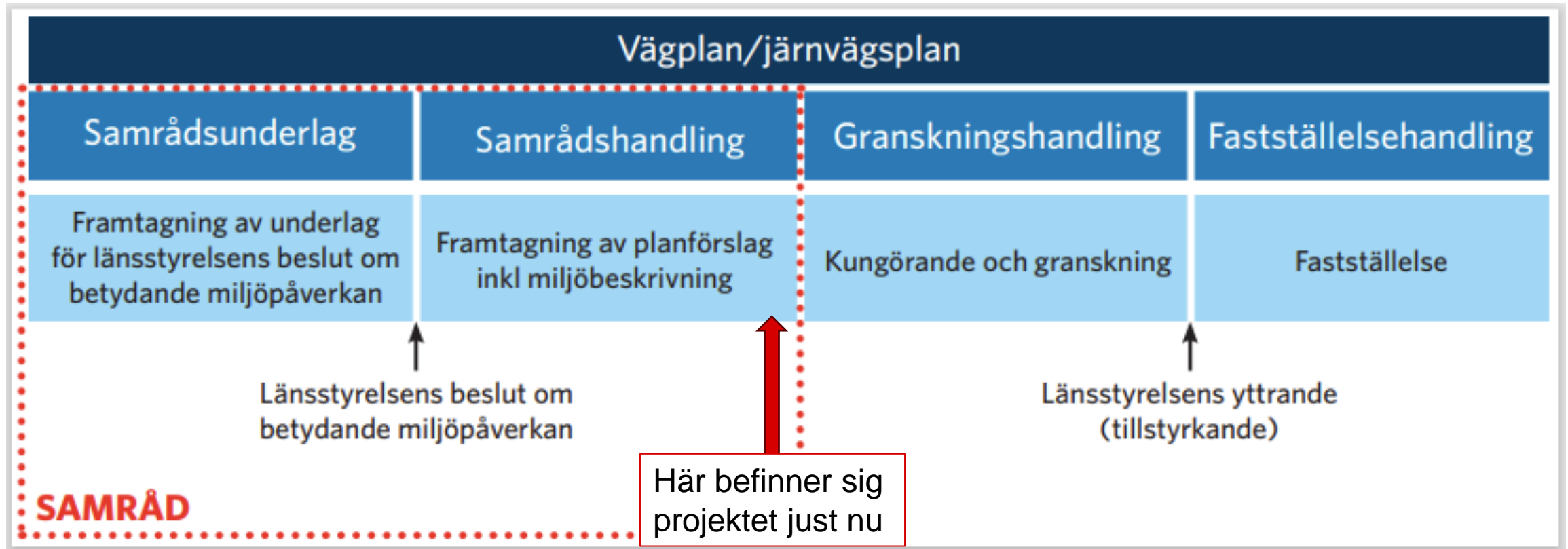
Projektmålen:

- Anlägga en GC-väg mellan Skåpakorset och Bengtsfors.
- Anlägga en GC-passage i Skåpakorset.
- Förbättra framkomligheten för svängande fordon från väg 164.

Tidigare utredningar och beslut

- Förenklad Åtgärdsvalsstudie (ÅVS) på stråk 2 – 2015-10-08
Syftet med rapporten var att identifiera problem med trafiksäkerhet, framkomlighet och/eller tillgänglighet i ett antal korsningar. Rapporten beskriver problem, mål och åtgärdsförslag.
- Åtgärdsplan stråk 2 inklusive bilagor – November 2015
Syftet med rapporten var att fram en åtgärdsplan för ett stråk med kostnadseffektiva mindre åtgärder, skapa bättre möjligheter till arbets- och studiependling längs stråken och därmed bidra till regional utveckling och regionförstoring.
- Samrådsunderlag Väg 164/172 Skåpakorset samt GC-väg – 2023-06-21
Underlag för beslut om projektet kan innebära en betydande miljöpåverkan (BMP) eller inte.
- Länsstyrelsens beslut i frågan om miljöpåverkan – 2023-08-31
Länsstyrelsen beslutade att projektet inte kan antas innebära en betydande miljöpåverkan.

Vägplaneprocessen



Tider

	2024	2025	2026	2027	2028
VÄGPLAN	X				
- Samrådshandling	X				
- Granskningshandling		X			
- Fastställd vägplan			X		
FÖRFRÅGNINGSUNDERLAG			X	X	
PRODUKTION				X	X

När kan man framföra synpunkter

- Samrådshandling Synpunkter senast 14 juli 2024
- Granskningshandling (kungörelse) Feb/mars 2025
- Kommunikation före beslut Yttrande till Trafikverket, Borlänge. Endast de som lämnat synpunkter under samråd och/eller kungörelse.
- Efter fastställelse Överklaganden ställs till regeringen, men skickas till Trafikverket, Borlänge.
- Påminnelse Normalt får en klagande möjlighet att yttra sig innan regeringen avgör ärendet.

Studerade, valda och bortvalda alternativ

- Gång- och cykelväg
 - **Anläggande av gc-väg norr om väg 172**

Förslaget valdes bort med motiveringen: *Befintliga förhållande i terräng och närheten till vattnet gör att alternativet inte är tekniskt och ekonomiskt rimligt i förhållande till de åtgärder som ska genomföras.*
 - **Anläggande av gc-väg på väg 172 och att väg 172 förskjuts söderut**

Förslaget valdes bort med motiveringen: *Alternativet bedöms inte vara ett rimligt alternativ då kostnaderna för ny väg är betydligt större än kostnader för att bygga gång- och cykelväg.*
 - **Anläggande av gc-väg på södra sidan om väg 172**

Förslaget har valts med motiveringen: *Det konstaterades att det mest lämpliga alternativ är att GC-vägen fortsatt förläggs på södra sidan väg 172. Detta bl.a. på grund av att pendlarparkeringen är en målpunkt och att man undviker fler övergångar på bilvägen samt att sidoförskjutning av 172 vid sjön Klovstjärn undviks.*
 - **GC-vägens sträckning km 1/120 – 2/000**

Olika alternativa sträckningar mellan sektion km 1/120 och 2/000 har studerats. Alternativen med sträckning parallellt med väg 172 separerad med räcke valdes bort. Övriga alternativ föreslog att gc-väg skulle separeras från väg 172 med varierande bred skiljeremsa på södra sidan väg 172.

Valt förslag: *Trafikverket förordade fortsatt arbete med alternativen där gång- och cykelvägen placeras med skiljeremsa om minst 4 meter.*

Studerade, valda och bortvalda alternativ

- 4-vägs korsningen väg 164/väg 172
 - **Alternativ 1** var en ny utformning av 4-vägs korsningen med förutsättningarna att inte påverka befintlig slänt nordöst om korsningen väg 164/väg 172. Alternativ 1 medförde att korsningen föreslogs flyttas söderut för att uppfylla ställda krav.
 - **Alternativ 2** var ett förslag med nytt högerpåsvängskörfält från väg 164 till väg 172 vilket medförde utfyllnad av slänt på nordöst om korsningen väg 164/väg 172.

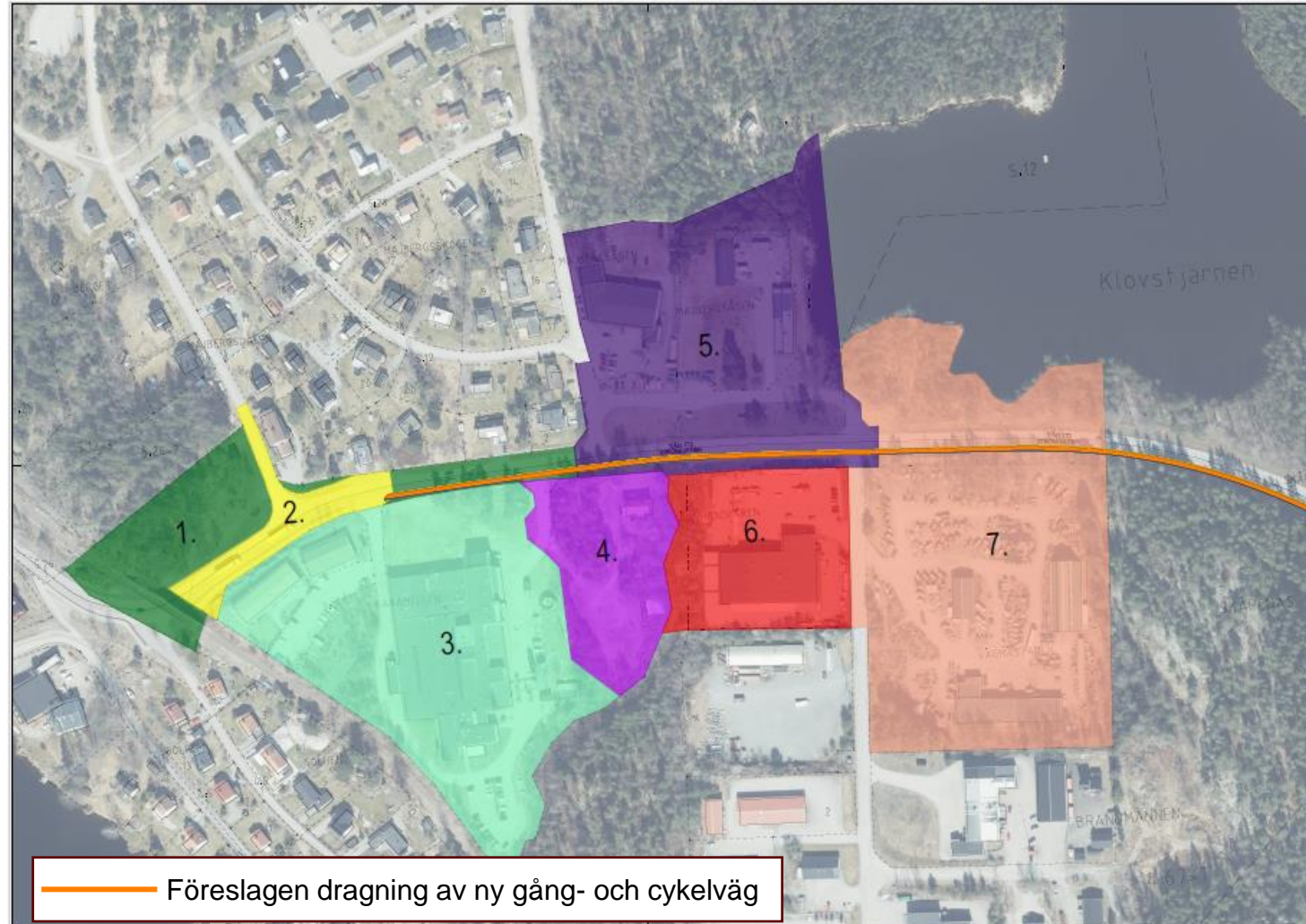
Båda alternativen valdes bort i och med Trafikverkets beslut november 2023 om att projektet skulle drivas vidare med en cirkulationsplats som åtgärdsförslag i Skåpakorset.

- Cirkulationsplats
 - **Alternativ 1** föreslogs cirkulationsplatsen placeras mitt i befintlig korsning.
 - **Alternativ 2** föreslogs att cirkulationsplatsen flyttades söderut i förhållande till befintlig väg 164.
 - **Alternativ 3** föreslogs att cirkulationsplatsen försköts åt sydväst.

Trafikverket förordade fortsatt arbete enligt alternativ 1.

Detaljplaner som kan bli berörda

Påverkan på detaljplanerna redovisas i tabell på nästa sida.



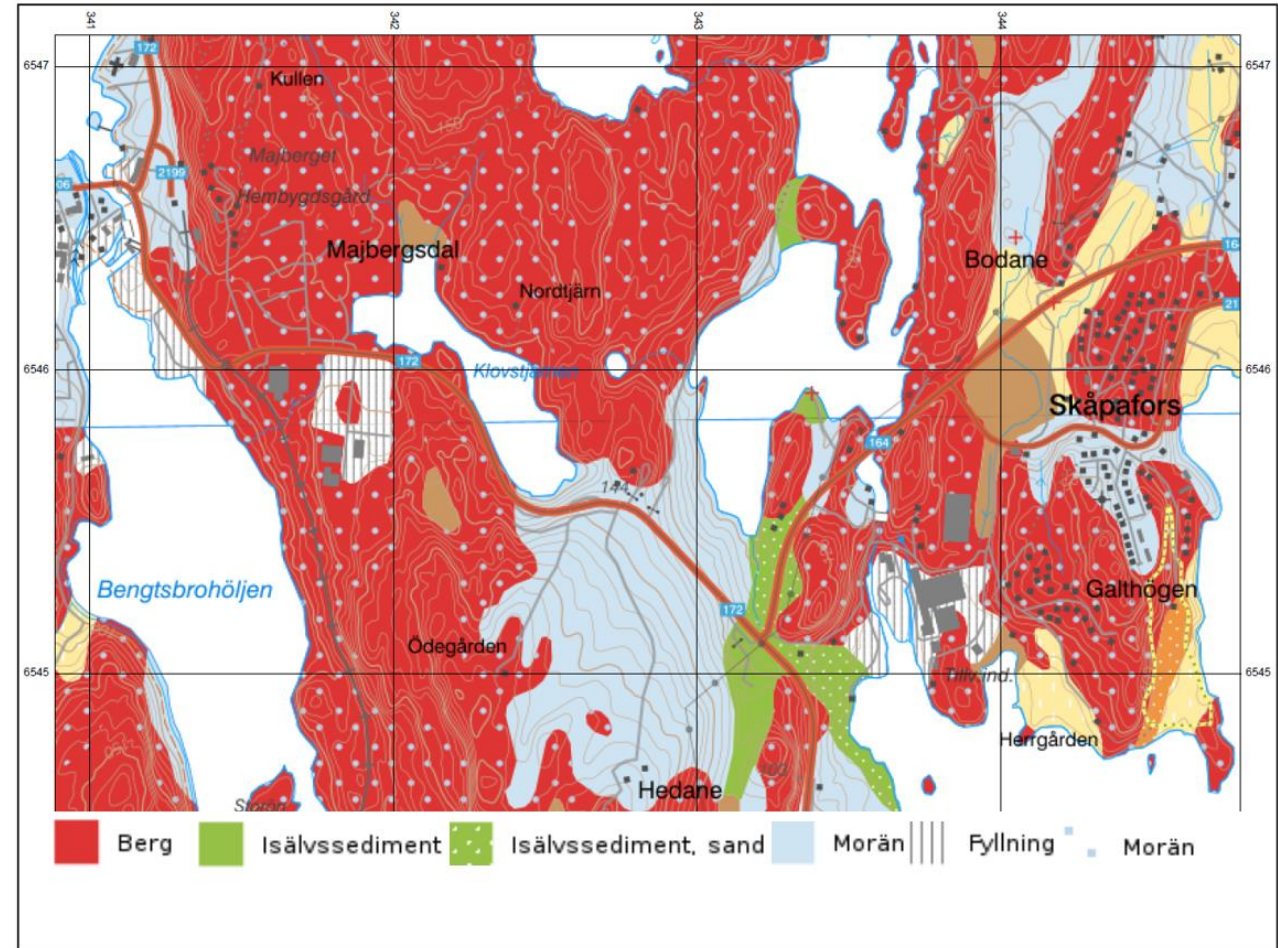
Detaljplaner som kan bli berörda

Nr	Plan	Bedömning
1	Stadsplan 15-BES-645	GC-vägen påverkar planen inom område benämnt som gata.
2	Stadsplan 15-STY-4400	GC-vägen påverkar planen inom område som är allmän plats för genomfartstrafik och gata som ingår i lokalnätet.
3	Detaljplan 1460-P30 DP för Kv. Karamellen	Ersätter delar av SPL 15-STY-4400 och SPL 15-BES-808. GC-vägen påverkar planen inom prickad kvartersmark för småindustri som inte får bebyggas.
4	Stadsplan 15-BES-808	GC-vägen påverkar planen inom område benämnt allmän plats för gata och prickad mark för småindustriändamål som inte får bebyggas.
5	Stadsplan 15-STY-3873	GC-vägen påverkar planen inom område för allmän plats gata och parkering/plantering.
6	Stadsplan 15-BES-975	GC-väg påverkar planen inom område benämnt allmän plats för gata respektive park/plantering och prickad mark för lagerändamål som inte får bebyggas.
7	Stadsplan 15-STY-3055	GC-vägen påverkar planen inom område benämnt som gata och park/plantering samt prickad mark för småindustriändamål som inte får bebyggas.

Geoteknik

Väg 172 går genom ett storkuperat landskap som domineras av skogsmark. Ett fåtal hårdgjorda ytor förekommer inne i Bengtsfors samt vid pendelparkeringen vid Skåpakorset väg 164/väg 172. Enligt SGU:s jordartskarta utgörs norra delen av väg 172 av ytligt berg med ett tunt lager morän. Söder om Klovstjärnens kortsida övergår jordarten till morän. Runt Skåpakorset utgörs jordarten av isälvsediment. Norr om väg 172 består isälvsedimentet av sand.

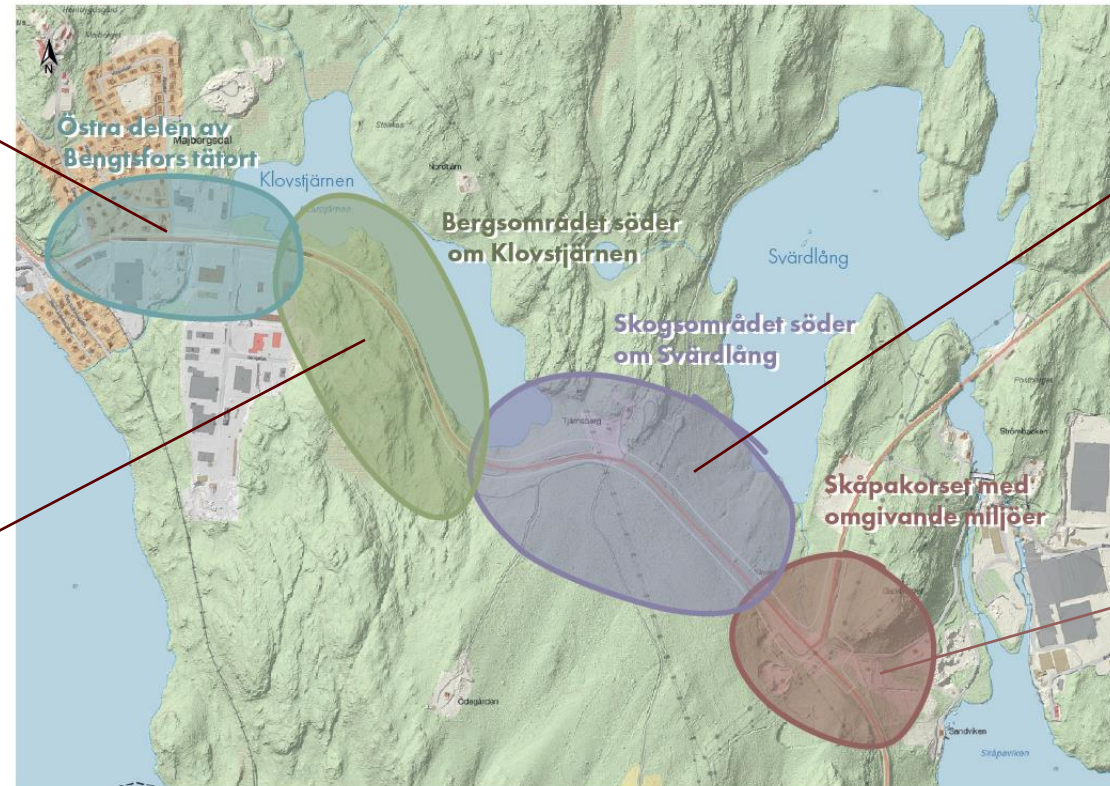
Geotekniska, miljötekniska och bergtekniska undersökningar har utförts.



Skog- och sjödominerat sprickdalslandskap. Präglas av tallskogar, visst inslag av gran, björk och andra lövträd. Huvuddelen av all bebyggelse, vägar och industrier kring vattendragen. Andelen uppodlad mark är liten. Fyra karaktärsområden längs aktuell vägsträcka:

Lagerliknande lokaler, 1-1,5-plansvillor, relativt platt landskap, få men höga träd, vy över Klovstjärnen.

Stora höjdskillnader på vardera sida av vägen gör landskapet dramatiskt. Klippigt, kantigt landskap. Produktionsskog söder om väg 172, sjökontakt och mestadels lövträd norr om vägen.



Figur 6. Karaktärsområden. Underlag © Lantmäteriet

0 500

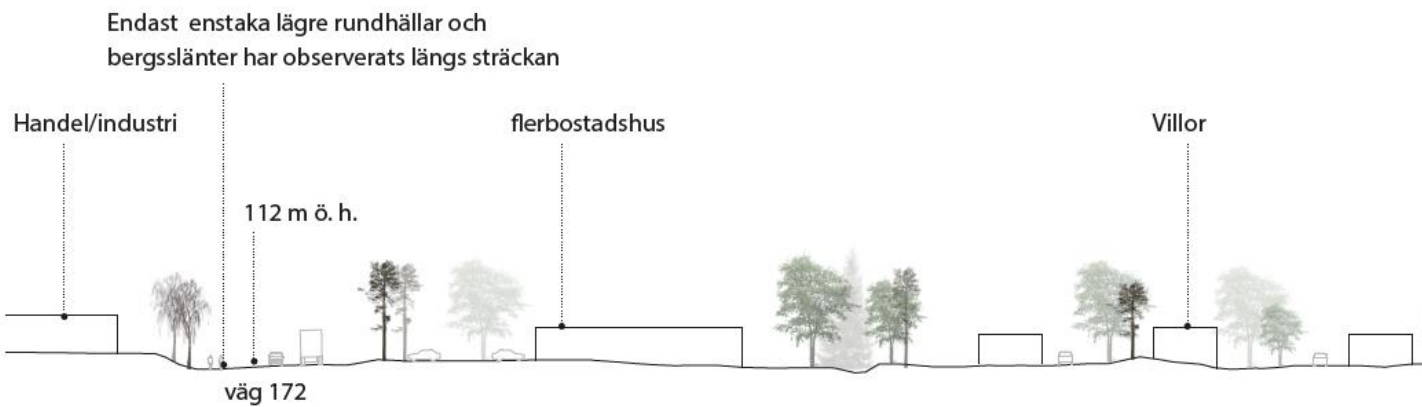
Olikåldrig produktionskog, tidigare odlings- och betesmark, vissa lövträd, skyddsvärda lönnar, torp och gammal utkiksplats.

Kommunikationsknut, mest lägre vegetation, lövträd i nordväst, mycket hårdgjord yta, höjdskillnader som är mindre dramatiska än i området nära Bengtsfors.

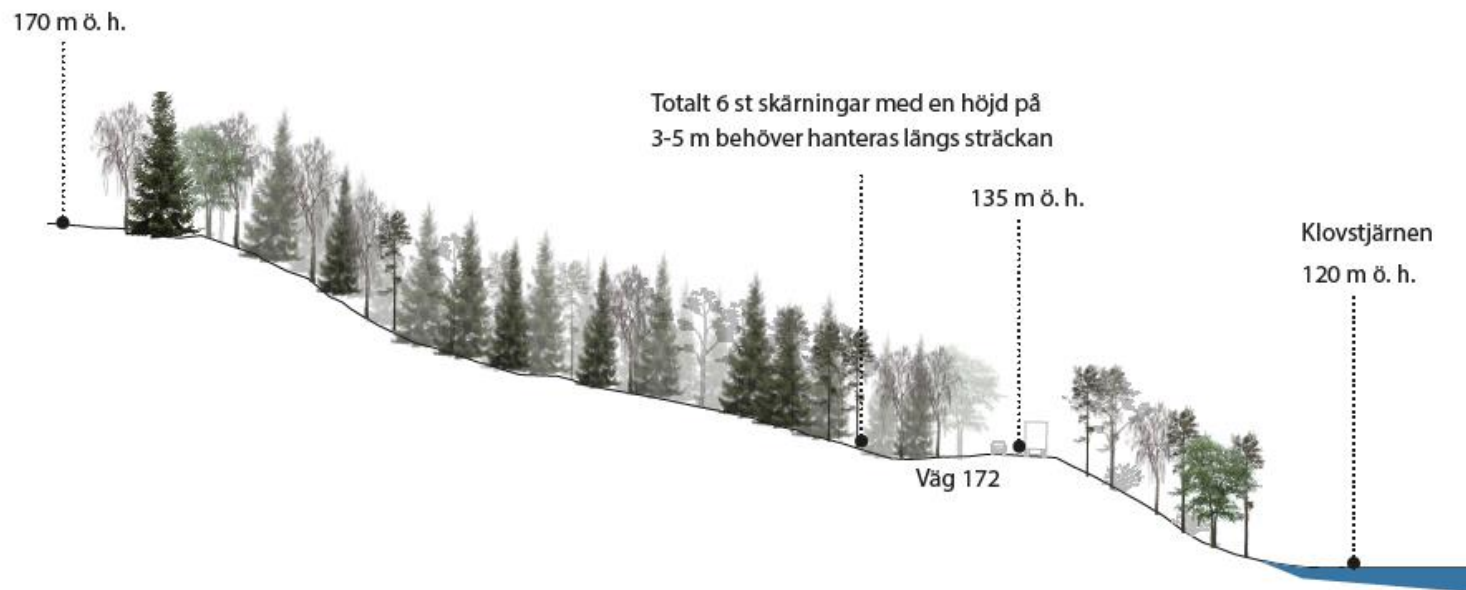
Påverkan:

- Nya och högre bergsskärningar kommer att påverka landskapet längs Klovstjärn.
- Från den nya GC-vägen ges möjlighet till utblickar över Svärdslängen.
- Påverkan på landskapet blir liten då GC-vägen anpassas till och tillvaratar landskapets karaktär.

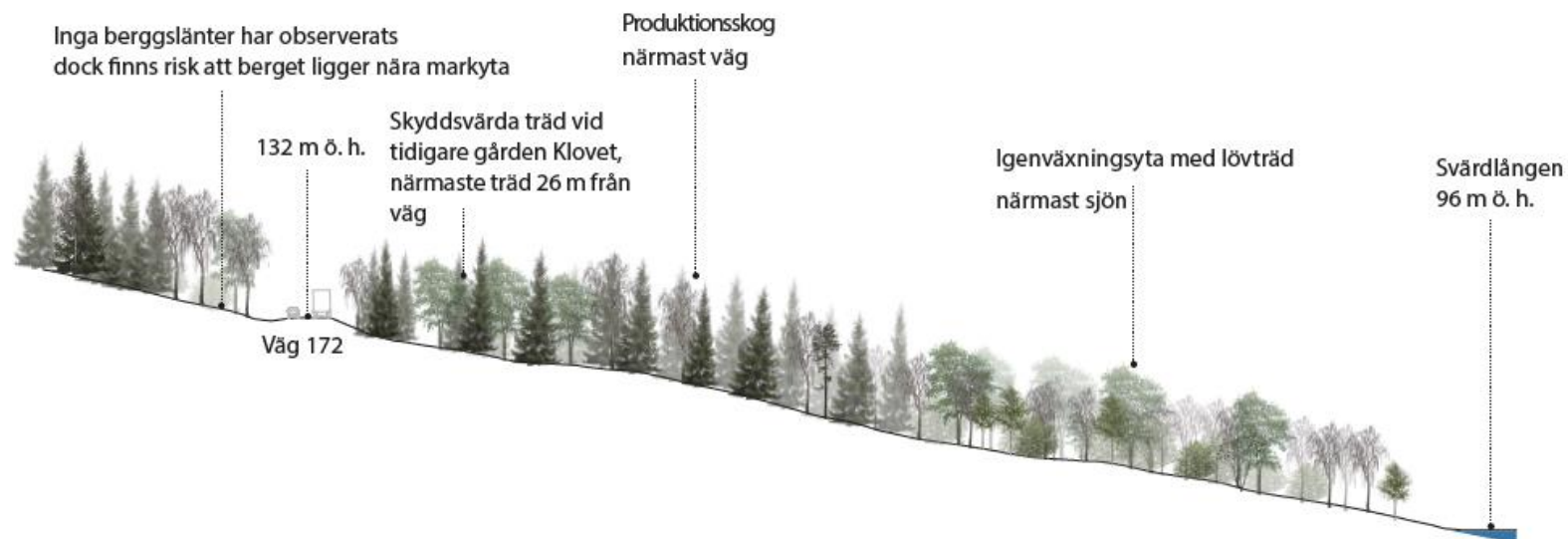
Östra delen av Bengtsfors tätort



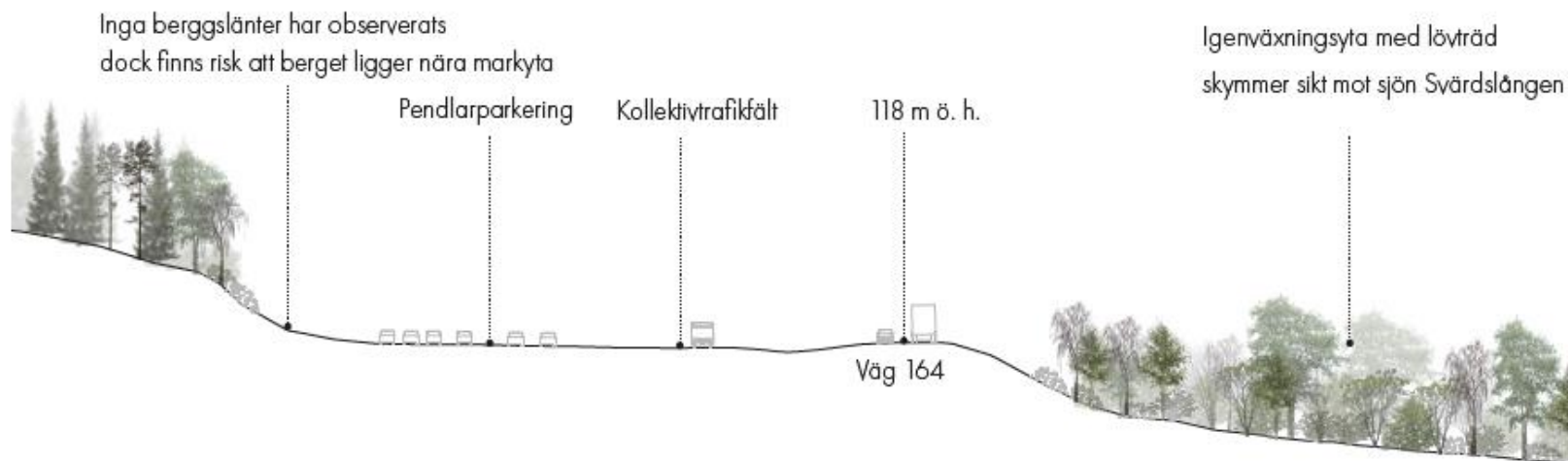
Bergsområdet söder om Klovstjärnen



Skogsområdet söder om Svärslången



Skåpakorset



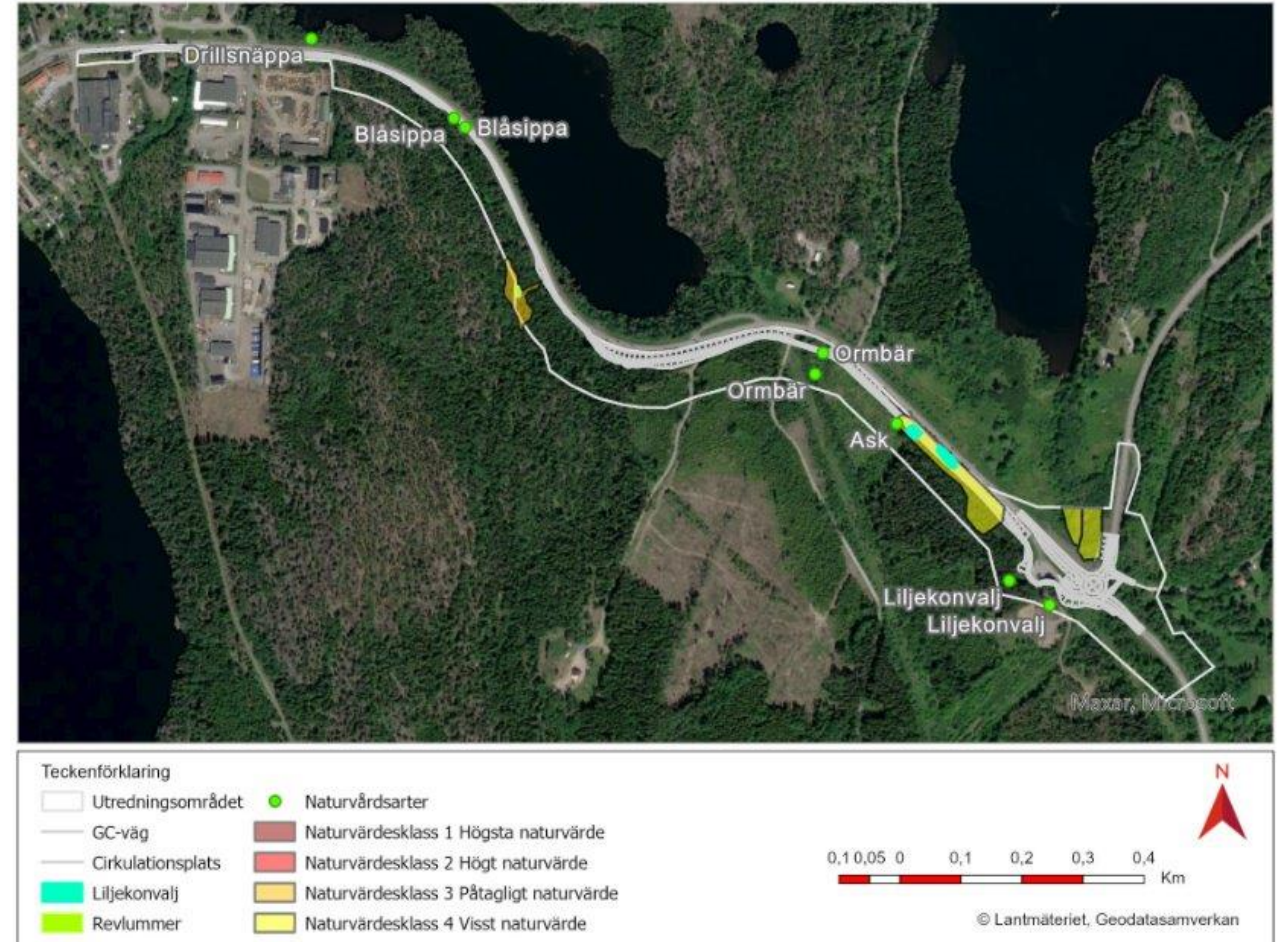
Natur

Naturvärdesinventeringen (NVI) genomfördes i maj 2023.

Naturvärdesobjekt 3 med klass 4 visst naturvärde (NVO 3) ligger inom området för ny GC-väg. NVO 3 har en gles lövträdsskärm som domineras av björk samt ett väl utvecklat fältskikt med bland annat liljekonvalj, vitsippa och blåbär.

Påverkan:

- Intrång i naturvärdesobjekt 3.
- Förekomst av blåsippa påverkas men det bedöms att projektet inte påverkar gynnsam bevarandestatus.
- Risk för störning på fåglar genom sprängning och avverkning kan hanteras genom att arbetet anpassas efter fåglarnas häckningsperiod.
- Ett smalt område av produktiv skogsmark söder om väg 172 tas i anspråk för anläggande av ny GC-väg.

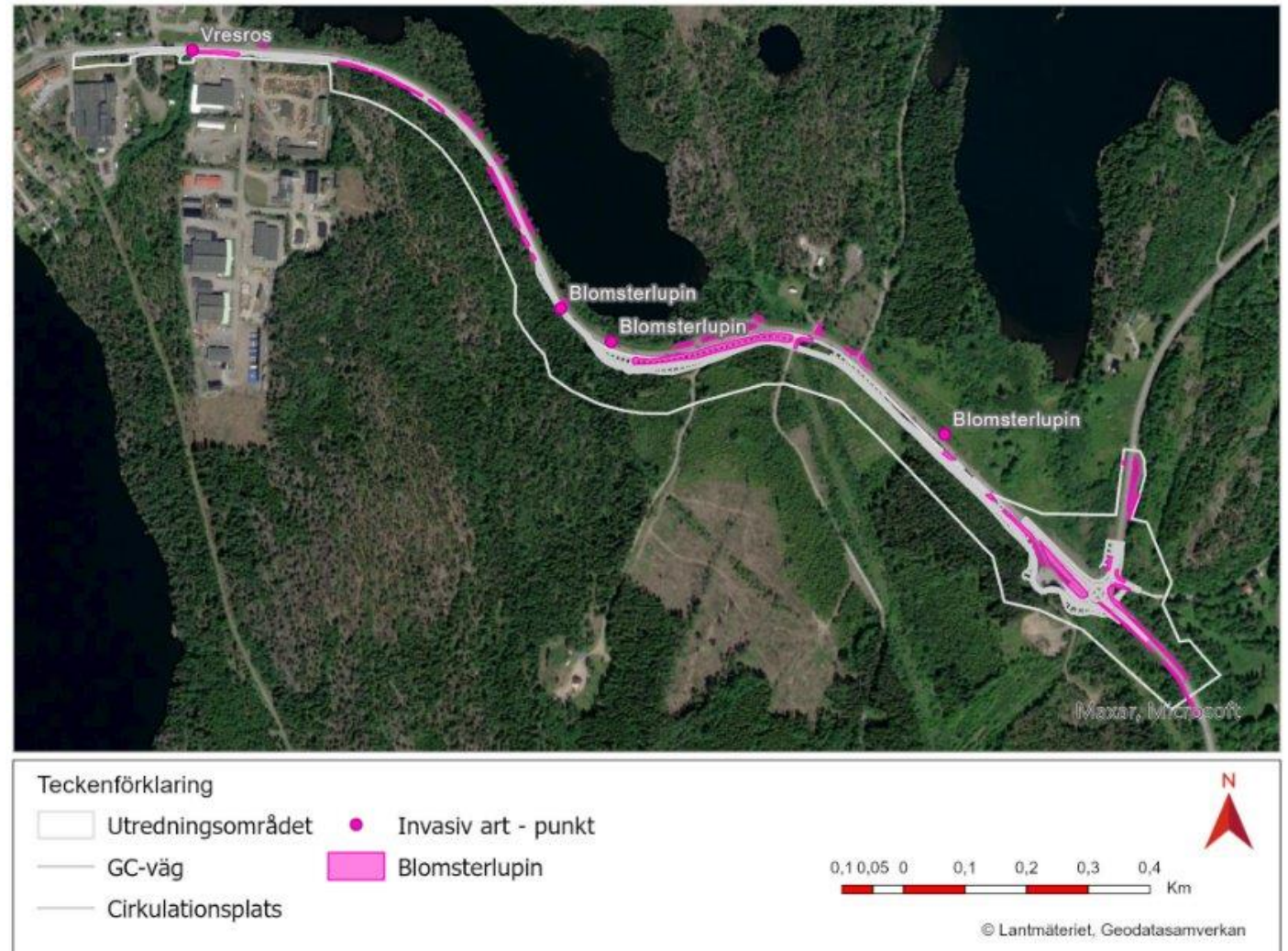


Natur

De invasiva arterna blomsterlupin och vresros hittades vid inventeringen. Blomsterlupin har en mycket omfattande utbredning längs hela vägsträckan.

Påverkan:

- Risk för spridning av blomsterlupin kan hanteras genom åtgärder både under bygg- och driftskede.



20 Skyddade områden

Utredningsområdet ingår i Dalslands sjö- och kanalsystem som är av riksintresse för friluftsliv.

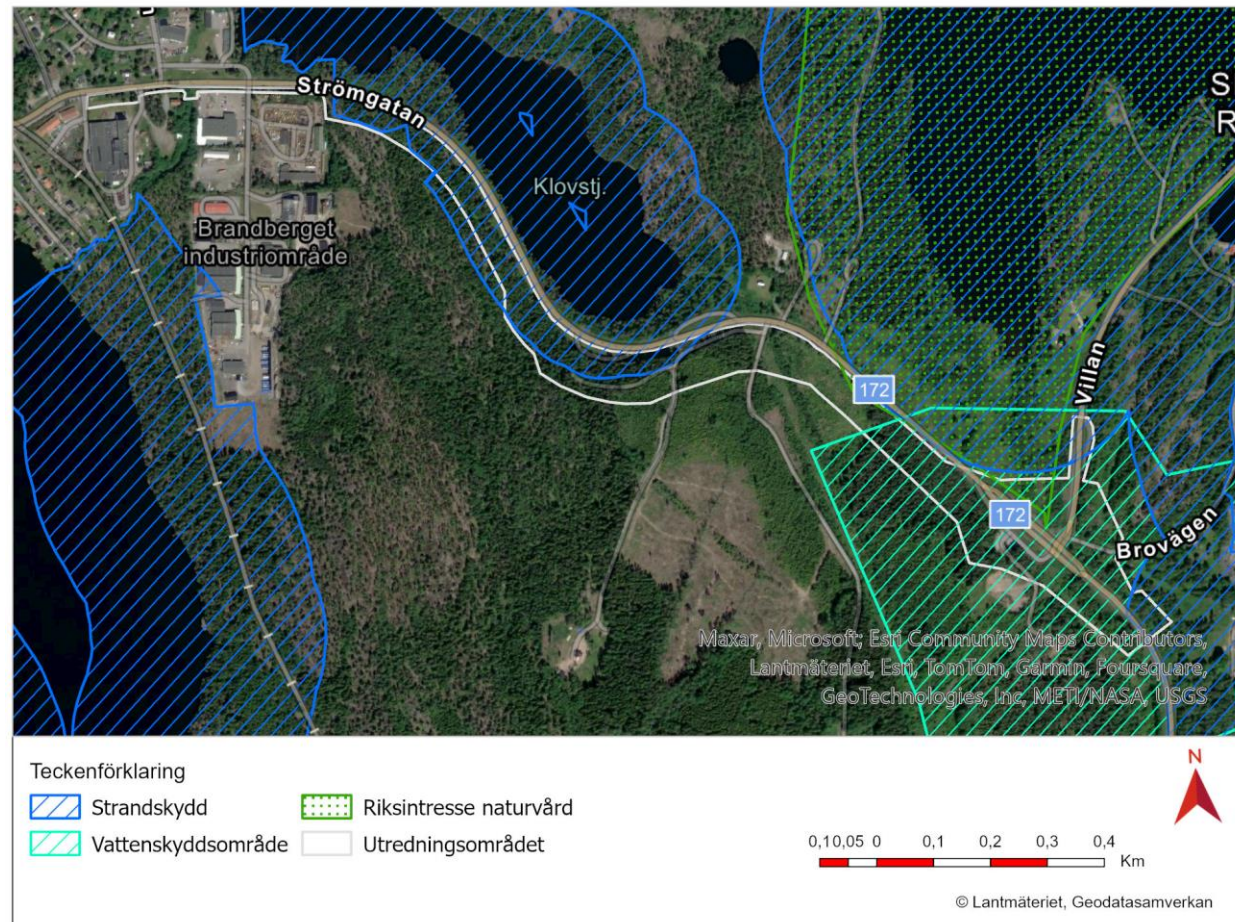
Riksintresse naturvård (Svärdlång) angränsar till området. Riksintressets värden är kopplade till vattenmiljön.

Delar av den nya GC-vägen ligger inom strandskyddsområdet för Klovstjärn.

Korsningen väg 164/väg 172 ligger inom ett vattenskyddsområde (yttre skyddsområdet för grundvattentäkt).

Påverkan:

- GC-vägen påverkar inte värdena inom riksintresse naturvård (Svärdlång) och förbättrar förutsättningarna för friluftsliv i området.
- GC-vägen bedöms inte motverka strandskyddets syften då allmänhetens framkomlighet längs stränderna inte försvåras och intrånget i livsmiljöer för växt- och djurliv blir liten och sker i områden inom strandskydd som inte är naturvärdesklassade i NVI:n.
- Behov av hänsyn och skyddsåtgärder för vattenskyddsområdet (grundvatten) kommer att utredas.



Vattenmiljö

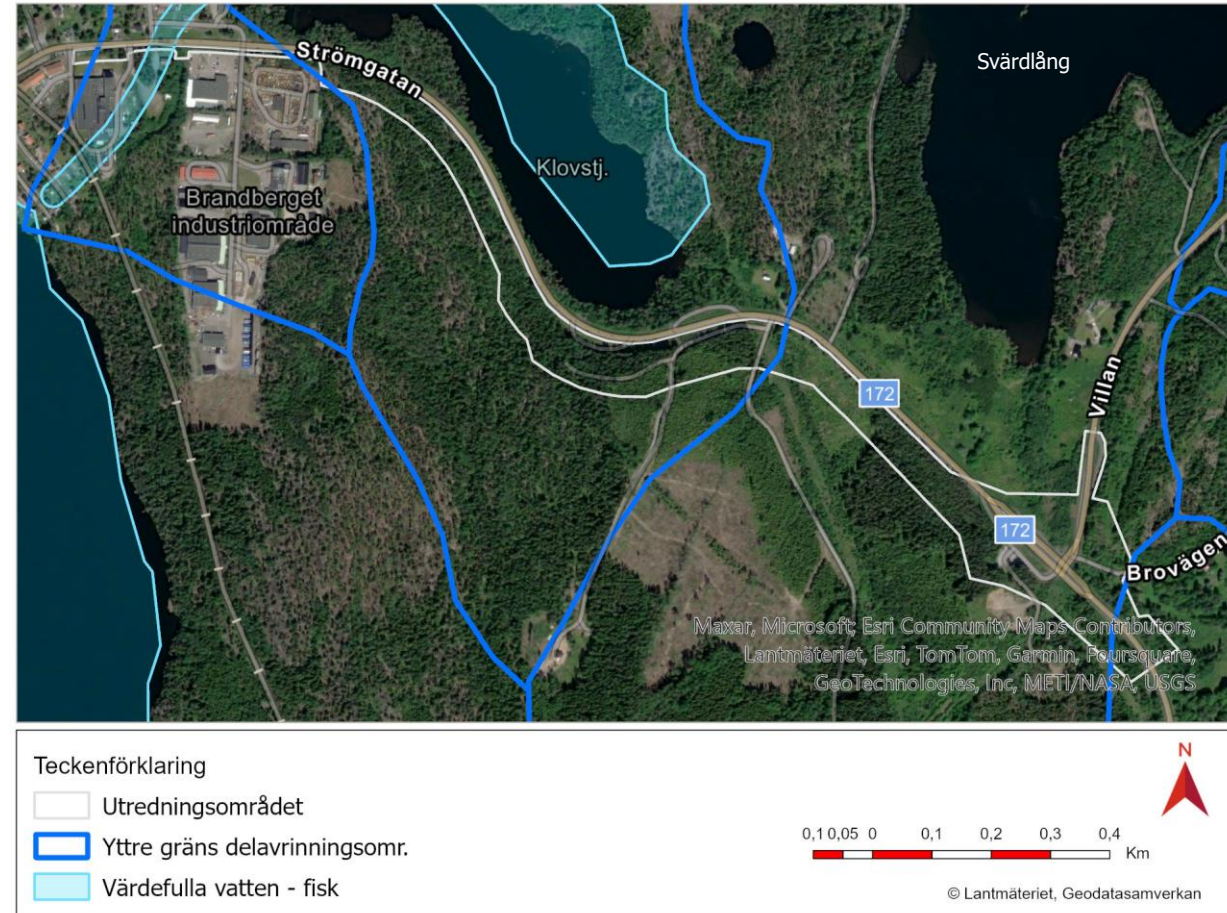
Tre ytvattenförekomster finns inom eller nära utredningsområdet:

Bäck från Klovstjärnen, Klovstjärnen och Svärdlång.

Klovstjärnen är klassad som värdefullt vatten med flodkrafta. Vattendraget korsar vägsträckningen i kulvert.

Påverkan:

- Tillkommande hårdgjorda ytor ger en viss ökning av dagvattenflödet och potentiell föroreningstransport.
- Trafiken på GC-vägen kommer inte generera något eller ett mycket litet tillskott av föroreningar.
- GC-vägen kommer passera ett värdefullt vatten vilket kräver skyddsåtgärder under anläggningsarbete.
- Vid Skåpakorset får dagvattnet en längre rinnsträcka i diken innan det når recipienten.
- Projektet bedöms inte försvåra möjligheten att uppnå fastställda miljökvalitetsnormer då det vidtas försiktighetsåtgärder vid arbeten nära vattenförekomster.



Förorenade områden

Naturvårdsverket har riktvärden för föroreningar beroende på markanvändning dvs de aktiviteter som ska vara möjliga inom området. För utredningsområdet gäller riktvärden för mindre känslig markanvändning (MKM) exempelvis vägområden.

En markmiljöundersökning har genomförts vid ett flertal punkter inom området för den nya GC-vägen.

De flesta provpunkterna understiger riktvärdena för föroreningar för MKM.

Undersökningen av en av borrhöjningarna i jord visar metaller och PFAS överstigande det gällande riktvärdet för MKM.

I två grundvattenrör påvisas mycket höga halter av nickel (22LE03 och 22LE38) och i ett rör (22LE38) överstiger PFAS-halter tröskelvärdet.

Tjärhaltig beläggning kan förekomma i befintlig väganläggning.

Påverkan:

- En kompletterande undersökning av föroreningsituationen pågår. Ett eventuellt behov av skyddsåtgärder klargörs.



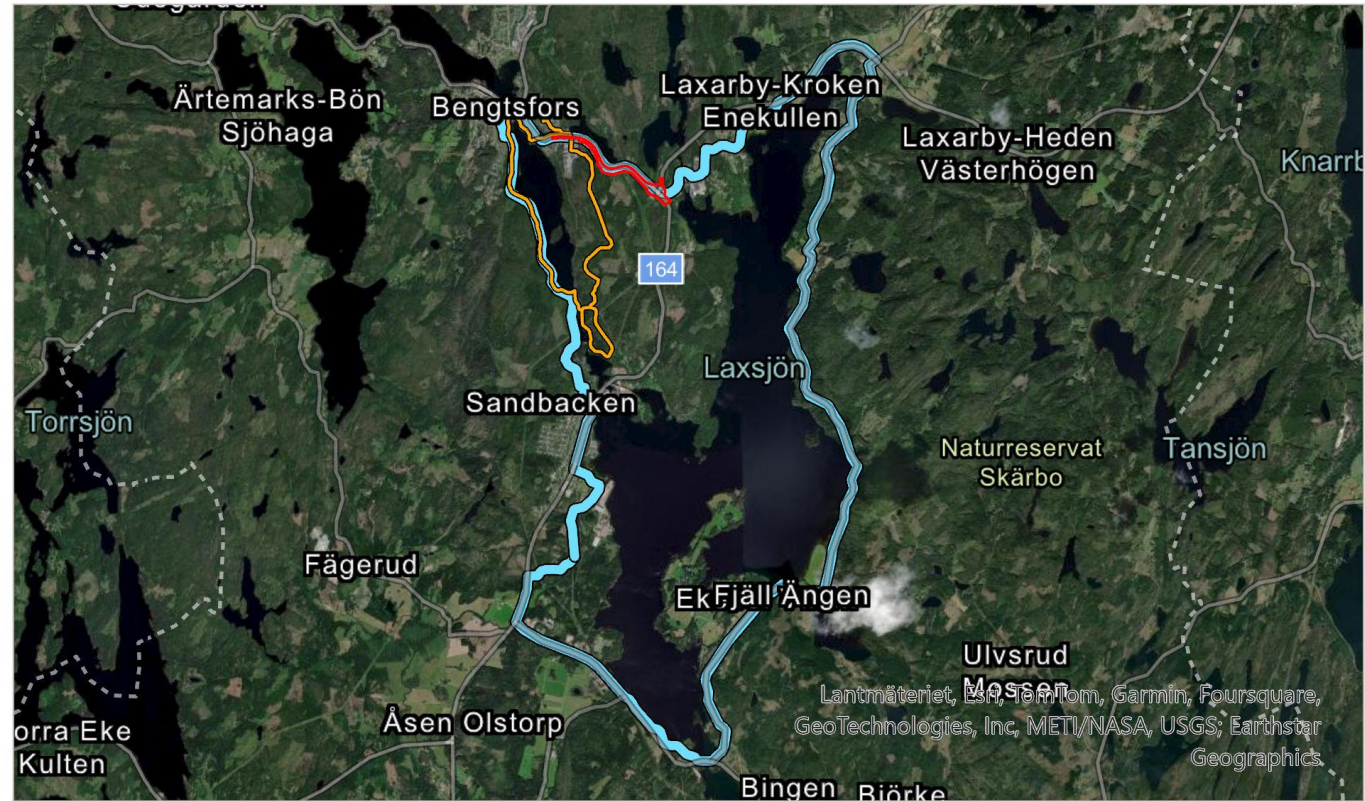
Rekreation och friluftsliv

Första etappen i en rekommenderad cykeltur kallad *Laxsjön runt* ligger inom utredningsområdet




Vandringsleden *Brända berget* börjar och slutar i Bengtsfors och korsar väg 172 i östra delen av Bengtsfors tätortsområde.

Påverkan:

- Förbättrade förutsättningarna för rekreation och friluftsliv i området då tillgängligheten längs väg 172 ökar.
- Förbättrad möjligheten för arbets- och studiependling.



Teckenförklaring

-  Utredningsområdet
-  Vandring - Brända berget
-  Cykling - Laxsjön runt

1 0,5 0 1 2 3 4 Km



© Lantmäteriet, Geodatasamverkan

Tidigare utredda miljöaspekter

- **Kulturmiljö** - Inga fynd av forn- eller kulturlämningar eller historiska lämningar finns inom utredningsområdet.
- **Buller** - Bullerberäkningar har genomförts i Skåpakorset och det finns inga fastigheter där riktvärdena överskrids (Norconsult, PM Bullerberäkning Skåpafors, 2017B). Det förekommer inga kända problem med luftkvalitet inom utredningsområdet.
- **Människors hälsa** - En utbyggnad av GC-väg kommer inte påverka trafikflödena på väg 172 och 164. Möjligen kan en marginell minskning ske genom att fler kan välja att transportera sig till fots eller via cykel. Projektet bedöms förbättra livskvaliteten för boende i området och bidra till en positiv miljö- och hälsoaspekter då möjligheten att gå eller cykla ökar.

Miljöeffekter och konsekvenser av planen

- Skärningar i berg ger viss påverkan på landskapsbilden samtidigt som anläggning av GC-vägen har potential att stärka upplevelsen av landskapet.
- Intrång i naturvärdesobjekt med visst naturvärde ger små negativa konsekvenser för naturmiljön.
- Ökning av hårdgjord yta ger en viss ökning av dagvattenflödet och potentiell föroreningstransport vilket hanteras genom fördröjning. Projektet bedöms inte motverka möjligheten att nå uppsatta MKN.
- Liten negativ påverkan på skogsbruk då produktiv skogsmark tas i anspråk.
- GC-vägen kommer ge positiva effekter på friluftslivet genom ökad tillgänglighet.
- GC-vägen kan bidra till ökad andel cykel/busspendling och kan därmed bidra till hållbar trafikomställning.

Trafik under byggtiden

- Minst ett körfält ska vara öppet för i varje riktning med en bredd av minst 3,5 m.
- Hastighetsbegränsning:
 - Får sänkas till 30 km/tim på totalt max 300 m.
 - Får sänkas till 50 km/tim på totalt max 800 m.
- Vid sprängning får trafiken stoppas max 10 min. Trafik får stoppas under vardagar mellan kl. 09:00 och kl. 15:00.
- Förbiledning vid Skåpakorset kan bli aktuellt.
- Busshållplatsen i Skåpakorset kan tillfälligt komma att flyttas.
- Kollektivtrafiken kommer att trafikera Skåpakorset under hela byggtiden.

Markintrång

- Vägplan ger markåtkomst för vägen.
- Markintrång kommer ske för ny gång- och cykelväg på södra sidan om väg 172.
- Markintrång för byggnation av cirkulationsplats kommer ske på båda sidor av väg 172 och väg 164 närmast Skåpakorset.
- Mark behövs tillfälligt under byggtiden för t.ex. arbetsområde, upplag och uppställningsytor. Arbete med tillfälligt markbehov pågår.

- 12 fastigheter berörs av de föreslagna åtgärderna.
- Ca 11 600 m² mark tas i anspråk för nytt vägområde.
- Ca 4 300 m² mark tas i anspråk för tillfällig nyttjanderätt.
- Till största del påverkas skogsmark av nytt vägområde och tillfällig nyttjanderätt.

Uppfyllelse av ändamål och projektmål

Ändamål	Uppfyllelse
Genomföra kapacitetshöjande åtgärder för trafikanter från väg 164 till väg 172.	Ja, genom att cirkulationsplats anläggs.
Möjliggöra för oskyddade trafikanter att korsa väg 172 på ett trafiksäkert sätt.	Ja, passage anläggs i cirkulationsplats.
Förbättra möjligheten för oskyddade trafikanter att transportera sig mellan Skåpafors och Bengtsfors, vilket medför att även arbets- och studiependling möjliggörs på ett trafiksäkrare sätt.	Ja, genom att gång- och cykelväg anläggs mellan Bengtsfors och Skåpakorset.

Projektmål	Uppfyllelse
Anlägga en GC-väg mellan Skåpakorset och Bengtsfors.	Ja
Anlägga en GC-passage i Skåpakorset.	Ja
Förbättra framkomligheten för svängande fordon från väg 164.	Ja, genom att cirkulationsplats anläggs.

Illustrationskartor

(urklipp från ritningarna 102T0501-07, 100T0508)

samt typsektioner och skisser

- PROJETERAT
- 0/100
 - PROJETERAD VÄG LINJE MED LÄNDRINGVISE
 - NY SLÄNT
 - GRÄNS FÖR VÄGOMRÅDE
 - AVGRÄNSNING MELLAN OLIKA TYPER AV MARKANSPRÅK
 - BERINTUSET VÄGOMRÅDE
 - NY- ELLER OMEYGNAD, ALLMÄN VÄG
 - ALLMÄN GÅNG- OCH CYKELVÄG
 - NY- ELLER OMEYGNAD, STÖRREMSA
 - KANTSTÖD
 - SKYDOSREMSA
 - RINDELITYTA
 - KERUG
 - FAUNASTÄNGSEL
 - RÄCKE, GÅNG- OCH CYKELVÄG
 - SIDORÄCKE, VÄG
 - INFART STÄNGS
- BEFINTLIGT
- TRAKTGRÄNS
 - FASTIGHETSGRÄNS
 - SEKVRIT LÖSNINGSRÄTT ELLER ÖMENSAMHETSANLÄGGNING
 - PLANLÄGHT OMRÅDE
 - VATTENRÄGISJÖ
 - SÄNNEMARK
 - BEFINTLIGT FAUNASTÄNGSEL
 - BEFINTLIGT VÄGRÄCKE
 - BEFINTLIG TRIMMA
 - HÖGSPÄNNINGSLEDNING
 - BUSTÄDSBYGGNAD
 - HÖJKURVA
 - BEFINTLIGA TRÄD
 - BEFINTLIG RELYNGSSTOLPE



2024-06-14



Östra delen av Bengtsfors tätort



SKÅPENÄS 4:67

VÄG 172
STRÖMGATAN

0/300

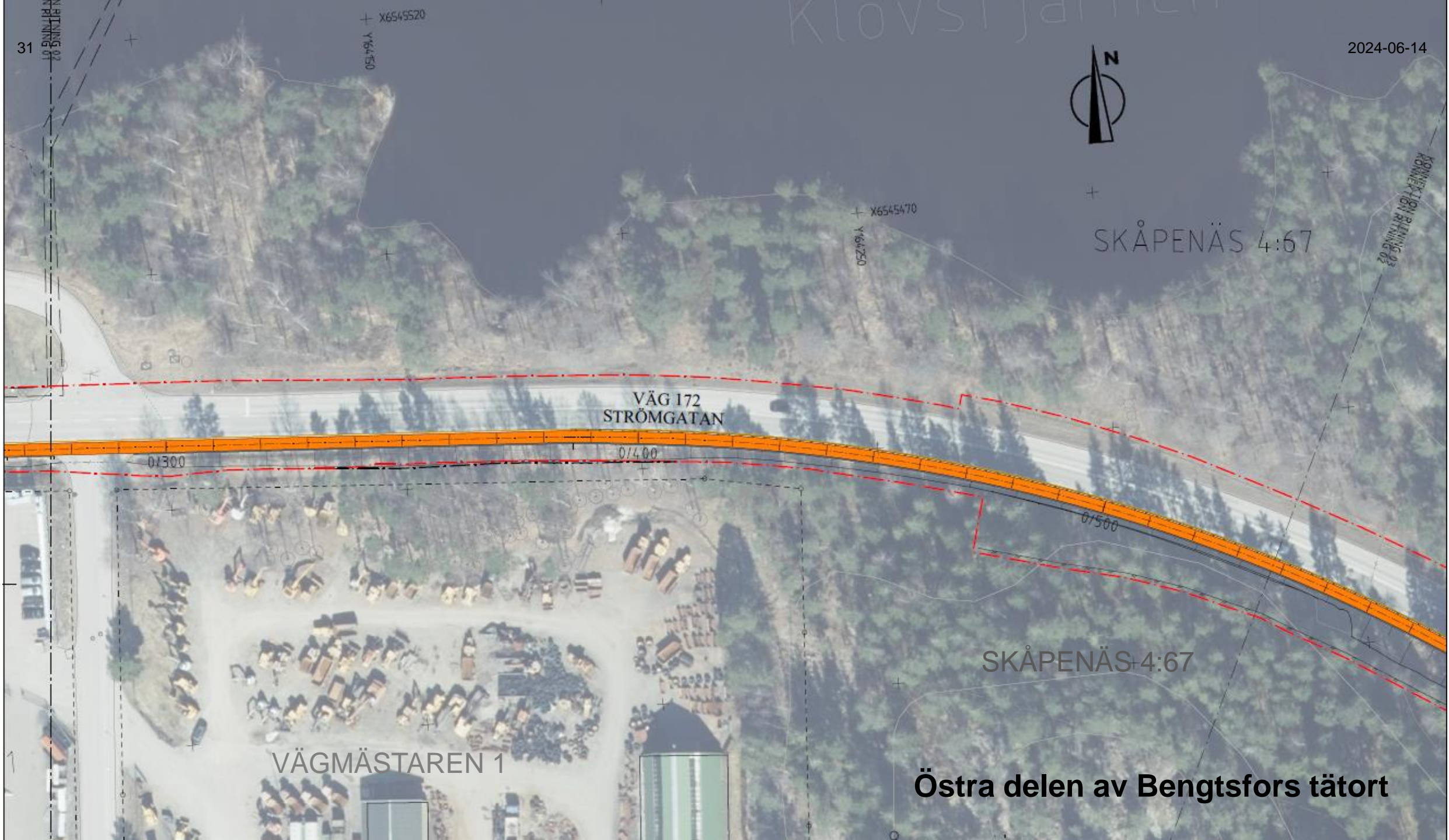
0/400

0/500

VÄGMÄSTAREN 1

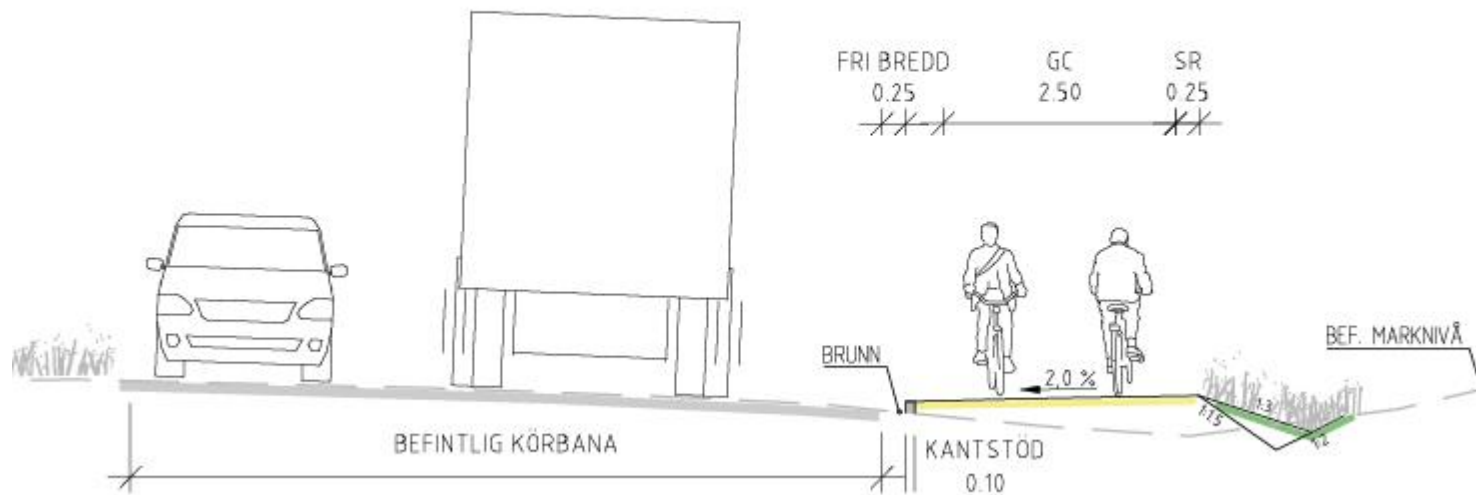
SKÅPENÄS 4:67

Östra delen av Bengtsfors tätort





Utformning med kantstöd



Östra delen av
Bengtsfors tätort



ION P... 14

SKÅPENÄS 4:67

BILLINGSFORS 1:177

VÄG 172
STRÖMGATAN

01700

01600

01800

BILLINGSFORS 1:177

SKÅPENÄS 4:67

Bergsområdet söder om Klovstjärnen

+ X6545470
+ Y164400

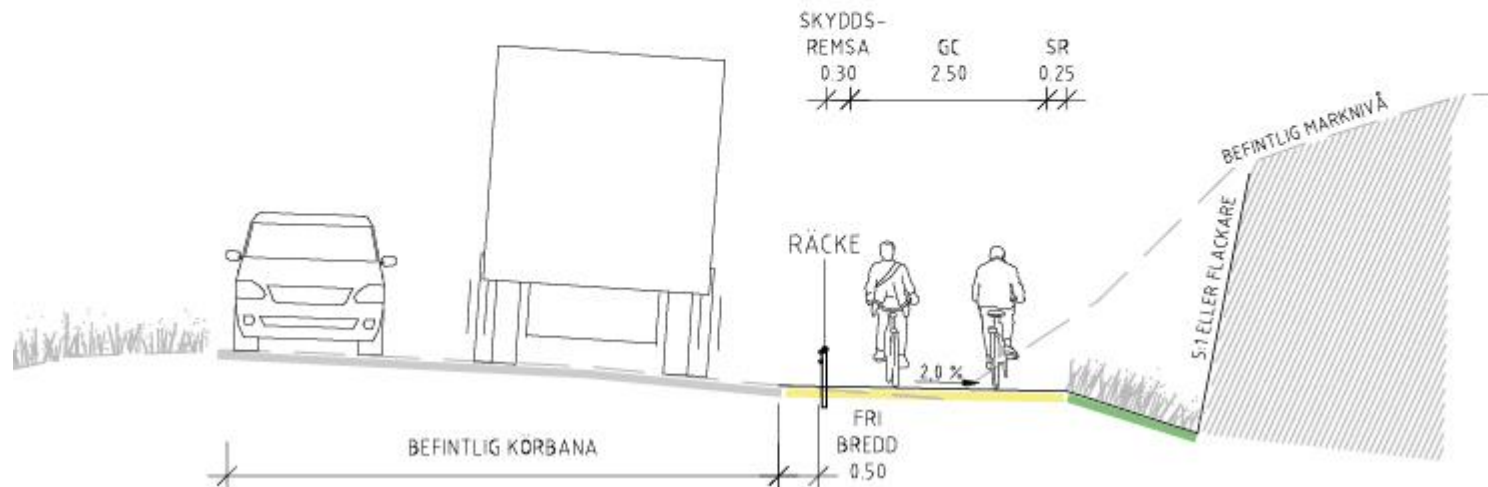
+ X6545450
+ Y164450

KORNFÄTTOR RTT VÄG 02

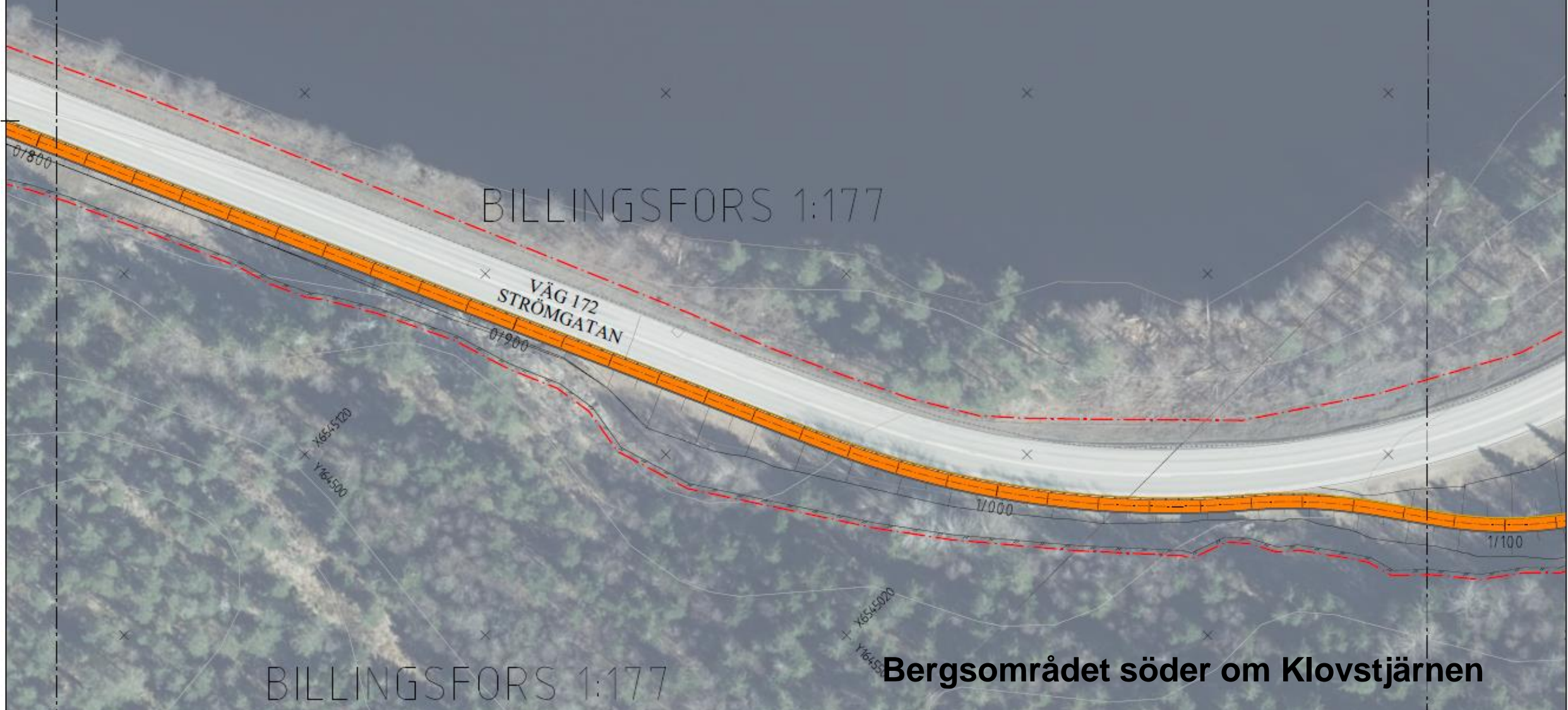
500



Utformning med vägräcke



**Bergsområdet
söder om Klovstjärnen**



BILLINGSFORS 1:177

VÄG 172
STRÖMGATAN

BILLINGSFORS 1:177

Bergsområdet söder om Klovstjärnen



BILLINGSFORS 1:177

GÅLTHÖGEN 1:89

VÄG 172
STRÖMGATAN

VILTSTÄNGSEL
FLYTTAS

ENSKILD VÄG
FÖRESLÅS FLYTTAS

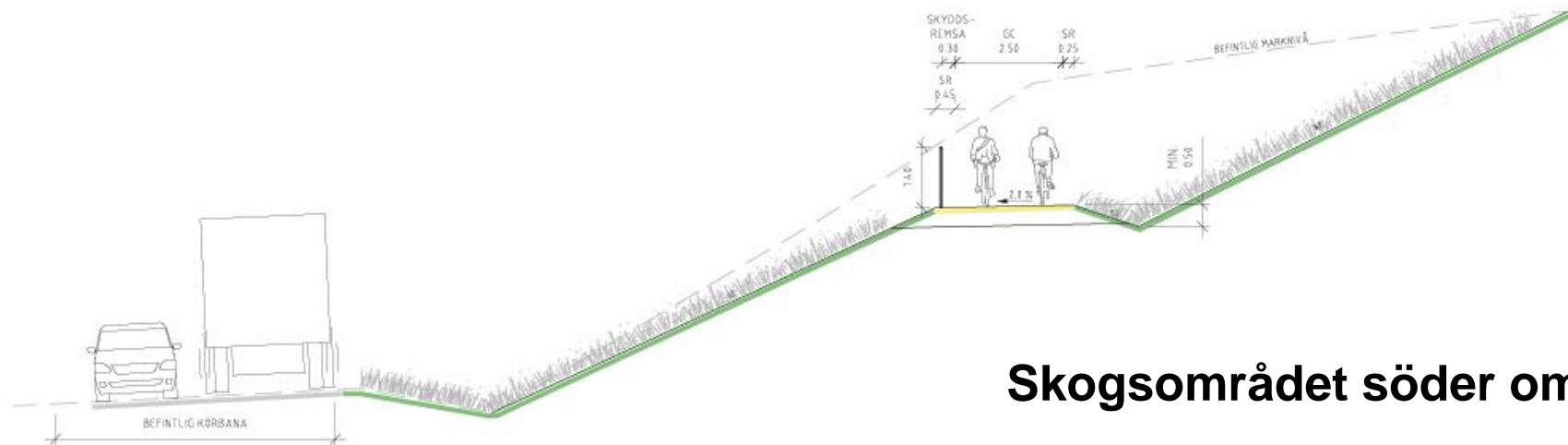
NY ENSKILD VÄG, UTREDNING PÅGÅR

BILLINGSFORS 1:177

Skogsområdet söder om Svärdlång



Utformning med räcke och skiljeremsa där GC går upp på bank



Skogsområdet söder om Svärdlång



Skogsområdet söder om Svärdlång

GALTHÖGEN 1:89

KONNEKTION RÄTTNING 0,6

GRÄNS FÖR VÄGPLAN

01000

VILTSTÄNGSEL
FLYTTAS

VÄG 172
STRÖMGATAN

17600

17700

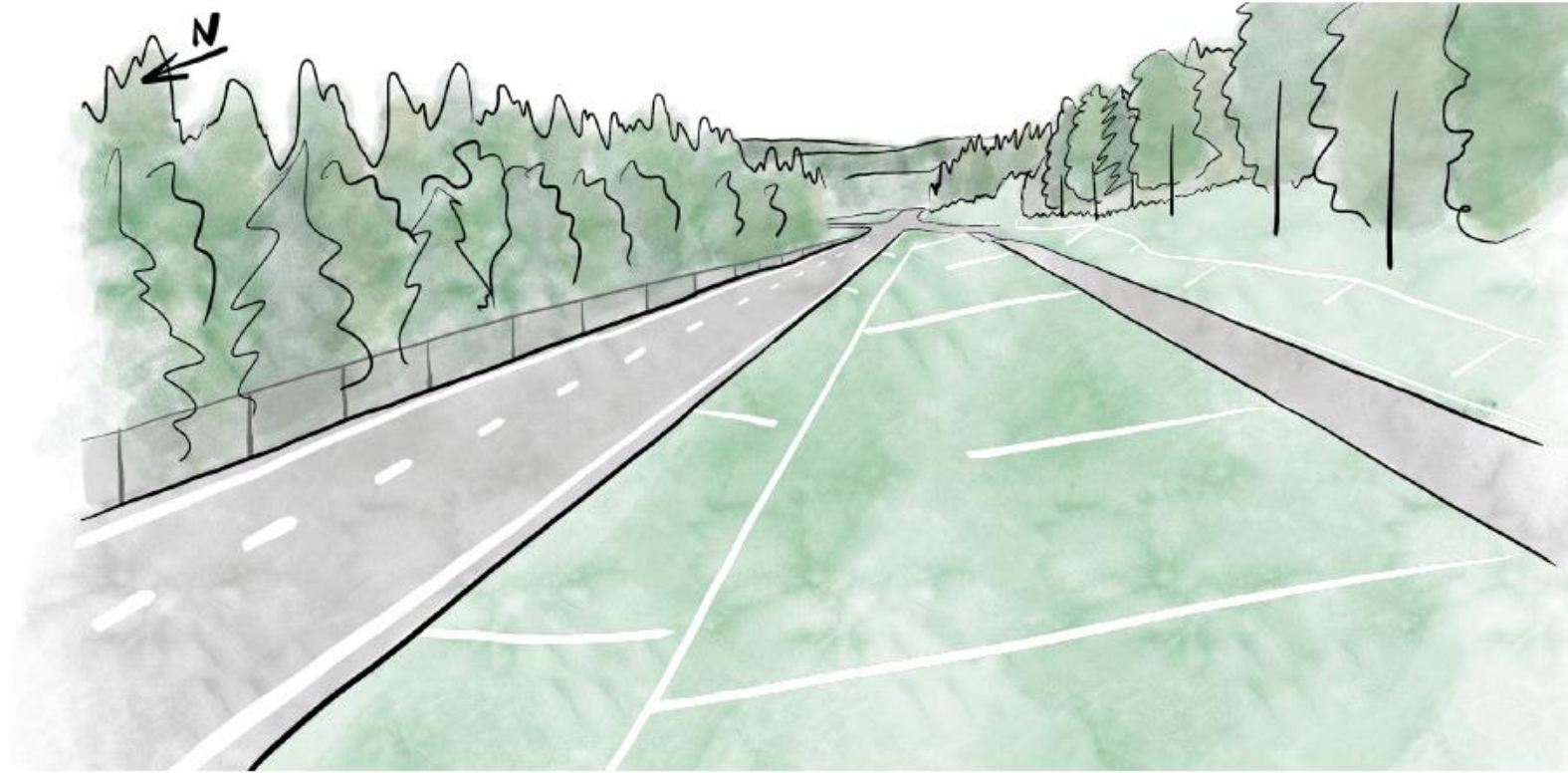
17800

17900

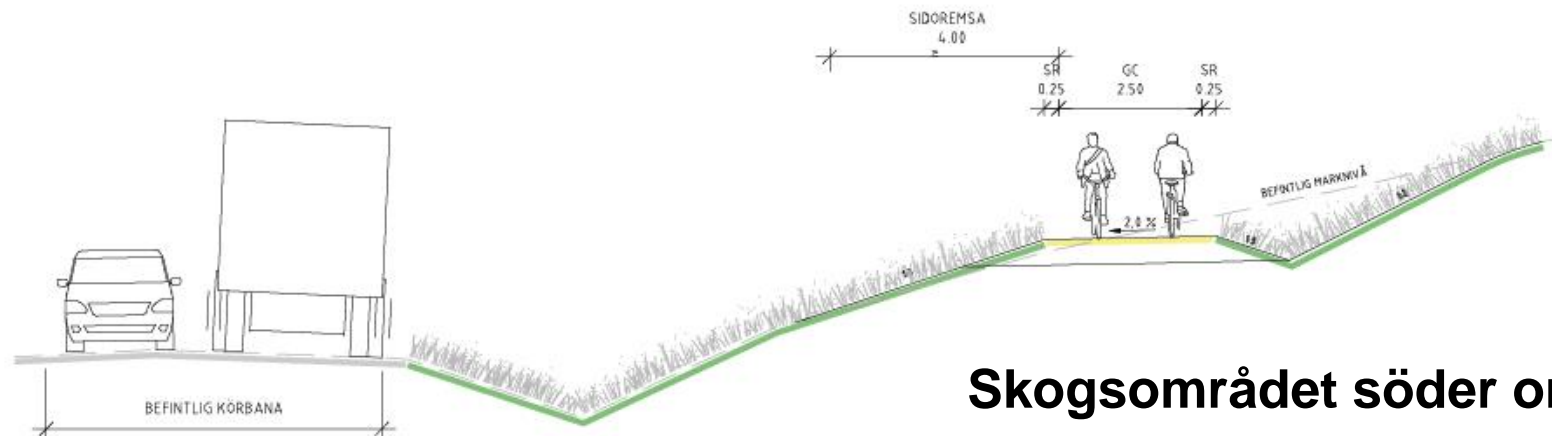
BILLINGSFORS 1:177

6514670
65250

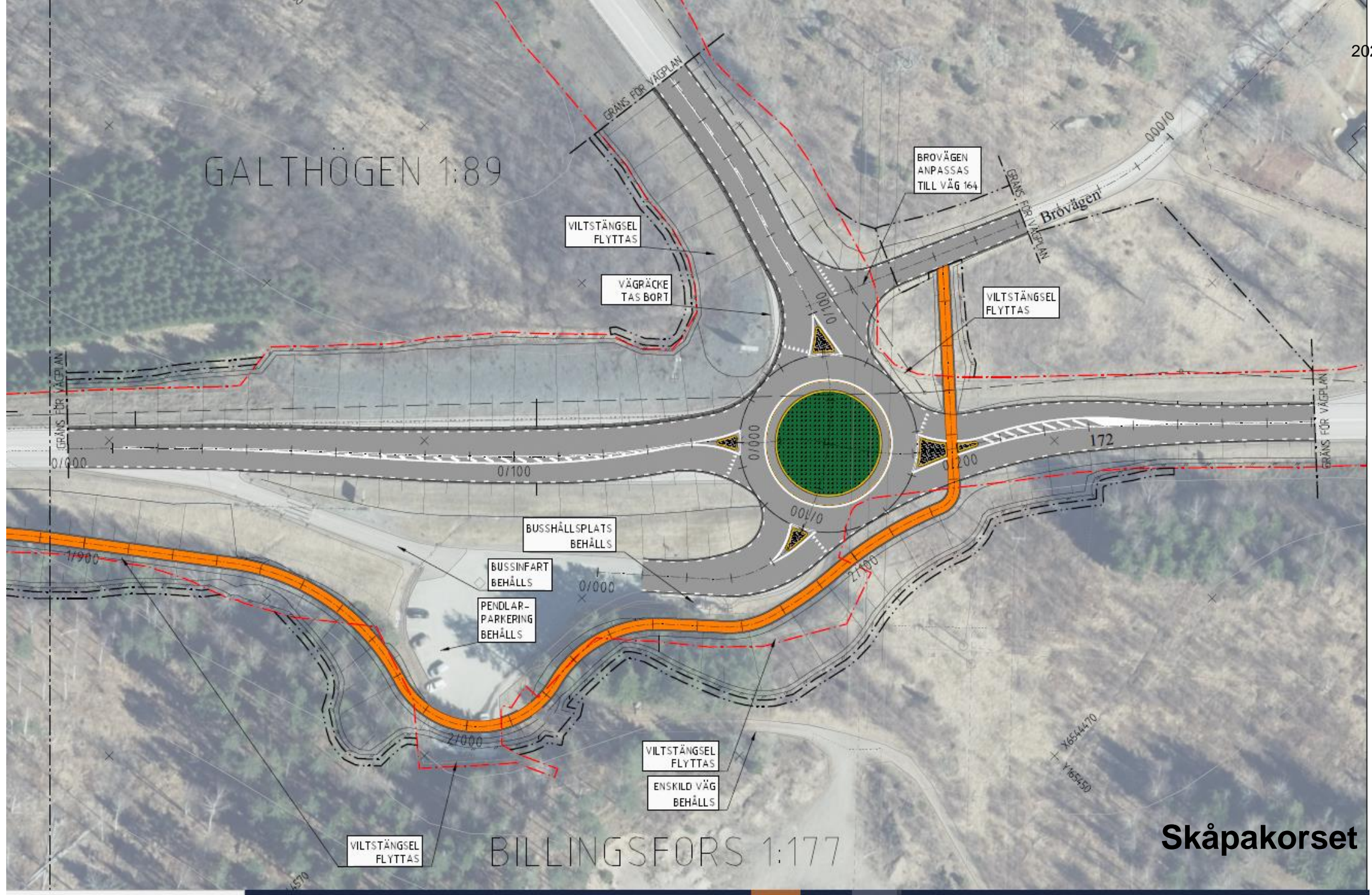
Skogsområdet söder om Svärdlång



Utformning med skiljeremsa



Skogsområdet söder om Svärdlång



GALTHÖGEN 1:89

GRÄNS FÖR VÄGPLAN

BROVÄGEN
ANPASSAS
TILL VÄG 164

GRÄNS FÖR VÄGPLAN

Brövägen

VILTSTÄNGSEL
FLYTTAS

VÄGRÄCKE
TAS BORT

VILTSTÄNGSEL
FLYTTAS

GRÄNS FÖR VÄGPLAN

GRÄNS FÖR VÄGPLAN

BUSSHÄLLSPLOTS
BEHÅLLS

BUSSINFART
BEHÅLLS

PENDLAR-
PARKERING
BEHÅLLS

VILTSTÄNGSEL
FLYTTAS

ENSKILD VÄG
BEHÅLLS

VILTSTÄNGSEL
FLYTTAS

BILLINGSFORS 1:177

Skåpakorset

Kontaktuppgifter

Ulrika Holterberg, Projektledare

Trafikverket

E-post: ulrika.holterberg@trafikverket.se

Telefon: 010-123 31 23

Linda Stålberg, Markförhandlare

E-post: linda.stalberg@trafikverket.se

Telefon: 010-123 17 24

Trafikverket växel: 0771-921 921

Synpunkter lämnas på något av följande sätt:

- Skicka dem till: Trafikverket, Ärendemottagningen, Box 810, 781 28 Borlänge
 - E-posta dem till: investeringsprojekt@trafikverket.se
- Ange ärendenummer TRV 2022/129139. Vi önskar era synpunkter senast den 14 juli 2024