

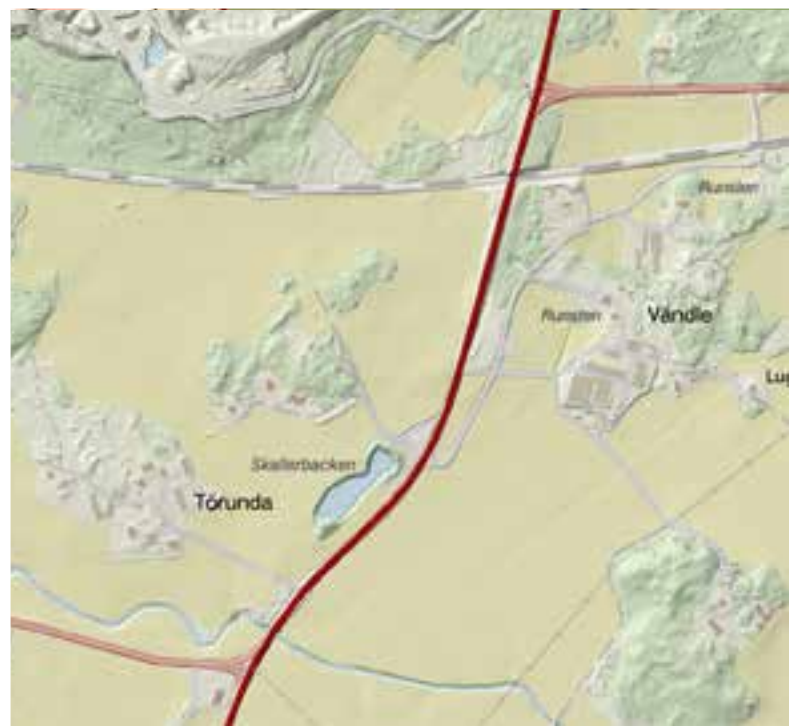
Kulturarvsanalys

Väg 56, delen Kvicksund-Västjädra
Vägplan

Västerås stad, Västmanlands län

2017-03-10

Objektnummer: 100889



Titel: Kulturarvsanalys. Väg 56, delen Kvicksund-Västjädra, Vägplan

Utgivningsdatum: 2017-03-10

Utgivare: Trafikverket, Eskilstuna

Objektnummer: 100889

Kontaktperson: Per-Anders Lundholm

Konsult: WSP Samhällsbyggnad, Karlstad. Cecilia Flygare, cecilia.flygare@wspgroup.se

Foton: WSP, om inte annat anges

Framsida: Framsidan visar Törunda by och Vändle by år 1698, 1780, 1905 och idag

Innehåll

Sammanfattning.....	5
1 Inledning.....	8
1.1 Projekt mål.....	8
1.2 Syfte	8
1.3 Metodik	9
1.4 Underlag och källmaterial.....	9
1.5 Geografisk avgränsning	12
2 Naturlandskapet	14
2.1 Topografi, geologi och vatten.....	14
2.2 Regionala landskapstyper	16
3 Kulturhistorisk utveckling, från istid till nutid	20
3.1 Stenålder (4 000 f Kr-1 800 f Kr, jägarstenålder-bondestenålder).....	20
3.2 Bronsålder (1 800 f Kr-500 f Kr)	22
3.3 Järnålder (500 f Kr-1050 e Kr).....	24
3.4 Medeltid (1050-1520) och 1600-tal.....	28
3.5 Byar längs aktuell sträcka	32
3.6 Den agrara revolutionen (1750-1850) - till idag	34
4 Analys av kulturlandskapet längs väg 56	37
4.1 Kartanalys av byar och gårdar längs sträckan	37
4.2 Samband medeltida byar-förhistoriska gravar	47
4.3 Sammanfattande analys.....	50
4.4 Särskilt utpekade områden med kulturmiljövärden	51
5 Kulturhistorisk värdering	58
5.1 Riksintresset Tidö-Rytterne-Hornsåsen.....	58
5.2 Fornlämningar	58
5.3 Känsliga områden	59
6 Åtgärdsförslag och fortsatt arbete	64
6.1 Hur påverkar en ombyggnad av väg 56 kulturmiljöerna längs vägen?	64
6.2 Fortsatt arbete.....	65
7 Källor	66
Bilaga 1 Fornlämningar längs sträckan.....	68



Figur 1. Stensträng belägen nära och intill väg 56 i höjd med Västjädra (RAÄ Dingtuna 121:2).

Sammanfattning

Syfte

Nuvarande väg 56 på delen Kvicksund-Västjädra uppfyller inte kraven för god standard vad gäller trafiksäkerhet och framkomlighet. För att höja vägstandarden föreslår vägplanen en mötesfri väg vilket innebär breddning av befintlig väg 56. Syftet med kulturarvsanalysen är att identifiera kulturmiljöer som kan påverka och/eller påverkas av det aktuella projektet och bedöma deras känslighet. I analysen ingår även att identifiera historiska samband och processer som är synliga i dagens landskap.

Karaktärisering av landskapet

Fornlämningar

Man finner en tydlig koppling mellan landhöjningen och mänsklig etablering i landskapet. Inga fornlämningar från stenåldern finns i området vilket kan förklaras av den höga strandnivån. För 2 500 år sedan (bronsålder) låg fortfarande stora delar av aktuell sträcka under vatten och området bestod av mindre och större öar i ett skärgårdslandskap. Hornsåsen stack upp över havet. Det är först under sen järnålder som landhöjningen skapar ett sammanhängande landområde. Ett fåtal lämningar (rösen) med eventuell koppling till bronsålder återfinns inom utredningsområdets norra del. Under järnåldern har nya marker bildats och flera lämningar som generellt dateras till järnålder återfinns längs hela sträckan (förutom på Nyckelön). Ett kluster ligger i Vändle/Västjädra och i söder i närheten av Rytternekorset. Till övervägande del utgörs de avstensättningar. Några av lämningarna ligger mycket nära vägen (5-20 meter).

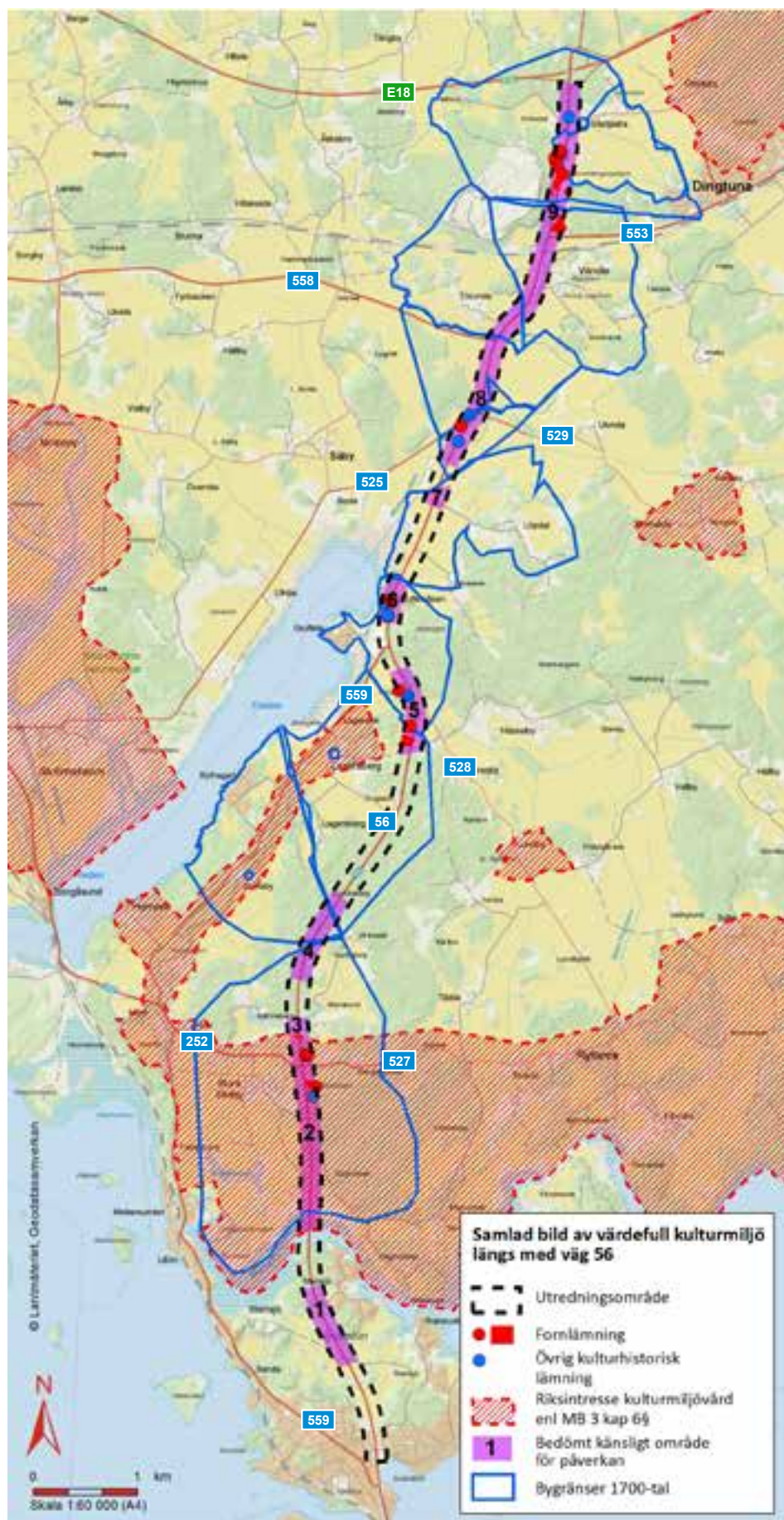
Medeltida byar

Via historiska kartor kan man följa 7 byar och 3 kronogårdar tillbaka till 1600-talets första del. Skriftliga belägg för byarna finns till 1300-talet och framåt. Byarna är små med 2-5 gårdsenheter. Jordbruket organiserades kollektivt. Åkern låg närmast byn och utmarken längs ut, däremellan fanns hagmarker och äng. På ägornas utmarker byggdes torp. Skiftesreformerna på 1800-1900-talen reglerade byarna och ägomarkerna och kom att förändra kulturlandskapet radikalt. Byarna splittrades och gårdarna flyttades ut till sina större sammanhängande ägor (Figur 2).

Analys och potentiella nyfynd

Den relativt stora mängden avstensättningar indikerar att det funnits samtida gårdsenheter i närheten. En analys visar att det finns ett tydligt samband mellan de historiska by-, gårdslägena och de förhistoriska gravarna. Tre områden har kunnat avgränsas; Rytternekorset, Gruffet och Vändle/Västjädra. Med strandnivåkartornas hjälp har även en förmodad datering av de förhistoriska bylägena inom utredningsområdet kunnat göras. En tidsintervall har satts till förromersk järnålder-folkvandringstid (0-500 e kr). Via det historiska kartmaterialet har även kulturmiljöer som inte tidigare uppmärksammats identifierats i byarnas utmarker (torpbebyggelse med tillhörande agrara miljöer). De historiska kartorna har visat att det agrara brukandet av marken i området har ett långt tidsdjup.

Genom att sammanföra resultat av analyserna ovan tillsammans med den redan kända fornlämningsbilden och utpekade kulturmiljövärden, har områden som bedöms som känsliga för påverkan kunnat tas fram. 9 områden inom utredningsområdet har avgränsats och framgår av Figur 2.



Figur 2. Kartan visar en samlad bild av kulturmiljövården samt områden längs sträckan som bedöms som känsliga för påverkan.

Påverkan på riksintresset Tidö-Rytterne-Hornsåsen

Markanvändningen kommer att vara oförändrad efter ombyggnad och väg 56 kommer att ligga kvar i samma läge som tidigare. De åtgärder som planeras längs med vägen bedöms inte förändra uttrycket för riksintresset eller påverka detta på ett negativt sätt. Den visuella möjligheten att kunna förstå och uppleva den riksintressanta kulturmiljön kommer att finnas kvar.

Fortsatt arbete

Kulturarvsanalysen har visat att områden med potentiella nyfynd finns inom utredningsområdet. Mot denna bakgrund framstår det som angeläget att det kulturhistoriska underlaget som finns kompletteras med en arkeologisk utredning, där mer detaljerade inventeringar genomförs och också för att klargöra om det finns fornlämningar som ännu inte är kända inom vägkorridoren.

1 Inledning

Denna kulturarvsanalys är ett av flera projektspecifika miljödokument som gäller för projektet väg 56, Kvicksund-Västjädra, vägplan.

En kulturarvsanalys görs för att studera vilka effekter ett planerat arbetsföretag kan få samt för att klargöra konsekvenserna därav. Därmed ska analysen kunna användas som en del av ett beslutsunderlag i den fortsatta processen av planeringsarbetet för arbetsföretaget. Den ska även fungera tillsammans med andra kunskapsunderlag i miljöbeskrivningen och samrådshandlingen.

1.1 Projekt mål

Väg 56, ”Räta linjen”, sträcker sig mellan Norrköping och Gävle och är av regeringen utsedd till nationell stamväg och av riksintresse för kommunikation enligt miljöbalken 3 kap. 6§. Stamvägnätet omfattas av sådana vägar som fyller en utpräglad mångsidig funktion för landets ekonomi och välfärd. Nuvarande väg 56 uppfyller inte kraven för god standard vad gäller trafiksäkerhet och framkomlighet.

Projektmålet är att höja trafiksäkerheten och förbättra framkomligheten på väg 56 mellan Kvicksund och Västjädra i Västmanlands län. Detta ska uppnås genom att höja vägstandarden till mötesfri väg och genom att tillämpa en hastighetsstandard på 100 km/timme på så långa sträckor som möjligt, vilket innebär att vägen kommer att breddas och anslutningar förbättras i avseende på trafiksäkerhet. Aktuell del av väg 56 finns med i den nationella planen för vägtransportssystemet med genomförande tidigast 2018.

1.2 Syfte

Syftet med kulturarvsanalysen är att identifiera kulturmiljöer som kan påverka och/eller påverkas av det aktuella projektet och bedöma dess känslighet. Enstaka fornlämningar eller kulturlämningar bedöms sällan som kulturmiljöer. Syftet med kulturmiljöanalysen är alltså inte främst att lyfta fram enstaka fornlämningar, utan att identifiera historiska samband och processer som är synliga i dagens landskap.

Kulturarvsanalysen omfattar följande:

- En detaljerad beskrivning och analys av den närliggande miljön kring vägen. En översiktlig karaktärisering av området som lyfter fram områdets väsentliga kulturhistoriska särdrag och speglar tidsdjupet från förhistoria till nutid.
- Redovisning av miljöer och objekt i området som har lagskydd och kulturhistoriska värden på nationell, regional och lokal nivå.
- Objekt, miljöer och strukturer redovisas i relation till det förhistoriska landskapets utveckling. Särskilt känsliga fornlämningsmiljöer identifieras. Vidare innehåller analysen en arkeologisk bedömning av potential av okända fornlämningar i området, samt en kostnadsuppskattning av kommande arkeologiska insatser.
- Landskapets utveckling under historisk tid fram till nutid samt kulturhistoriska samband och funktioner redovisas med historisk kartanalys.

1.3 Metodik

I kulturarvsanalysen sammanställs och analyseras befintligt underlag om kulturmiljön i utredningsområdet och influensområdet. Faktorer som bedömts representera områdets kulturhistoriska värden i fysisk mening har identifierats och sammanställts och redovisas på kartor. Element som är särskilt väsentliga för att kulturmiljöerna ska bibehålla sina utpekade värden i en kulturhistorisk värdering, redovisas också.

Analysen utgår från frågeställningarna *Vad har hänt? Vad finns? Vad återspeglas? Vilka är värdena?* samt *Vilka är de höga värdena?* Det kulturhistoriska värdet används för att avgöra kulturmiljöns känslighet för olika typer av förändringar och möjliggör för en bedömning av påverkan och konsekvenser av projektet. I denna analys har Riksantikvarieämbetets rapport om kulturhistorisk värdering använts vid en bedömning av berörda kulturarvsvärden (Plattform Kulturhistorisk värdering och urval, Riksantikvarieämbetet, 2015). För bedömning av påverkan på den riksintressanta kulturmiljön Tidö-Rytterne-Hornsåsen har Riksantikvarieämbetets handbok om kulturmiljövårdens riksintressen från 2014 använts (Rapport från Riksantikvarieämbetet, Kulturmiljövårdens riksintressen enligt 3 kap. 6 § miljöbalken, 2014).

Värdering

En kulturmiljö kan vara värdefull ur flera olika aspekter. De kriterier som använts i denna analys är *kunskapsvärde*, *upplevelsevärde* och *bruksvärde*. De mest värdefulla kulturmiljöerna är i allmänhet sådana där flera slags värden sammanfaller.

Kunskapsvärdet är betingat av den kunskap som kan utvinnas av de element som finns bevarade. Det kan röra sig om fornlämningar, byggnader, äldre odlingslandskap och vägsträckningar. Kunskapsvärdet kan finnas i de synliga kulturlämningarna men det kan också vara ett potentiellt värde, som tas fram eller ökas genom en arkeologisk undersökning eller annan analys.

Olika kulturmiljöer har olika *upplevelsevärde* beroende på vem som är iakttagare. I upplevelsevärdet ligger också ett pedagogiskt värde, där en miljö med högt upplevelsevärde ofta har ett innehåll som är lätt att uppfatta även för icke-experten. Upplevelsevärdet kan ökas genom att miljöer görs mer tillgängliga genom till exempel röjning och skyltning.

Bruksvärdet betecknas av att kulturmiljön används. En kulturmiljö är inte statisk och oföränderlig, snarare kan dess värde ibland ligga just i det faktum att den används. Genom en fortsatt användning av vägsträckningar, kyrkor, byggnader och odlingsmarker får vi en kontinuitet bakåt i tiden och en koppling till att äldre tiders bruk hålls vid liv.

1.4 Underlag och källmaterial

Analysen utgår från gällande mål och riktlinjer på nationell nivå, regional och kommunal nivå. Dessa återfinns i gällande miljölagstiftning, de nationella miljömålen och i kommunala och regionala program.

Lagrum och riktlinjer på nationell nivå

Miljöbalken (1998:808)

Värdefulla natur- och kulturmiljöer skyddas enligt miljöbalken (MB). Hit hör de cirka 1 700 områden som är av riksintresse för kulturmiljövården (3 kap 6§).

Miljöbalken innehåller bestämmelser om hur avvägningen mellan olika önskemål om att använda mark- och vatten ska ske. Bestämmelserna innebär att ett utpekad riksintresse inte får påtagligt skadas av anspråk på ändrad mark- eller vattenanvändning. Det övergripande målet med miljöbalken är att främja en hållbar utveckling.

Kulturmiljölagen (KML, 1988:950)

Genom kulturmiljölagen anger samhället grundläggande bestämmelser till skydd för viktiga delar av kulturarvet. Lagen innehåller bland annat bestämmelser för skydd av värdefulla byggnader liksom fornlämningar, fornfynd, kyrkliga kulturminnen och vissa kulturföremål.

Inledningsvis anges i Kapitel 1 att det är en nationell angelägenhet att skydda och vårda kulturmiljön. Ansvaret för kulturmiljön delas av alla. Såväl enskilda som myndigheter ska visa hänsyn och aktsamhet mot kulturmiljön. Den som planerar eller utför ett arbete ska se till att skador på kulturmiljön undviks eller begränsas.

I Kapitel 2 omnämns fornlämningar som är skyddade enligt denna lag. Skyddet innebär att det är förbjudet att utan tillstånd från länsstyrelsen på något sätt förändra, ta bort, skada eller täcka över en fornlämning. Vid sidan av kända, registrerade fornlämningar finns ett stort antal ännu icke identifierade och registrerade fornlämningar. Framför allt handlar det om fornlämningar som saknar markering ovan mark. Även dessa är skyddade. Om en fornlämning påträffas vid exempelvis grävarbete, ska arbetet omedelbart avbrytas vid den del fornlämningen berör. Den som leder arbetet ska omedelbart anmäla förhållandet till länsstyrelsen. Länsstyrelsen kan lämna tillstånd till borttagande av fornlämning om samhällsintresset överväger fornlämningens betydelse.

2014 kom ett tillägg till lagen som består i en tidsgräns, en brytpunkt för att särskilja fornlämningar och övriga kulturhistoriska lämningar åt. Om en lämning tillkommit före 1850 är den att betrakta som fornlämning. Länsstyrelsen kan dock besluta att även yngre lämningar kan bli klassade som fornlämningar om de uppfyller kriterierna *”lämningar efter människors verksamhet under forna tider, som har tillkommit genom äldre tiders bruk och som är varaktigt övergivna.”*

Byggnadsminnen är skyddade enligt bestämmelser i Kapitel 3. Byggnader med synnerligen högt kulturhistoriskt värde får förklaras för byggnadsminne av länsstyrelsen.

Kyrkliga kulturminnen är skyddade enligt bestämmelser i Kapitel 4.

Regionalt och kommunalt planeringsunderlag

Översiktsplan Västerås kommun (Västerås översiktsplan 2026 med utblick mot 2050)

Översiktsplanen antogs 2012. Bland annat har följande mål och riktlinjer satts upp för att stärka de kultur- och landskapsvärden som finns i kommunen:

- Målet är att skydda och bevara natur- och kulturmiljövärden och att utveckla och nyskapa miljöer som är viktiga för biologisk mångfald och för människans trivsel och upplevelser i landskapet.
- Landskapsvärdena ska utvecklas och skyddas genom att bygga upp kunskap om de natur- och kulturmiljövärden som finns i kommunen, samt att sköta och skydda dem.

- Områden med särskilda kulturmiljövärden (miljöhänsynsområden) som tidigare pekats ut i kommunens kulturminnesvårdsprogram ska fortfarande gälla som planeringsunderlag.
- Som riktlinjer anger planen att vid prövning av ny bebyggelse eller annan ändring av markanvändningen ska särskild hänsyn till kulturmiljövärdena tas inom de områden som avgränsats som miljöhänsynsområden.

Kommunalt kulturminnesvårdsprogram (1989)

Kommunens kulturminnesvårdsprogram godkändes 1989 (*Västeråsbygden. Ett program för kulturminnesvård, 1989*). Enligt gällande översiktsplan från 2015 håller de utpekade områdena fortfarande höga värden och programmet ska fortsatt gälla som planeringsunderlag. ÖP slår fast att inom dessa områden är det särskilt viktigt att vara varsam vid såväl placering som utformning av nya byggnader liksom vid om- och tillbyggnader. Utpekade hänsynsområden som berörs av vägprojektet är *Rytternvägen (Åholmen-Tidö)* och *Vändle*.

Program för bevarande av odlingslandskapets natur- och kulturmiljövärden (1991)

Ett länsprogram finns upprättat för bevarande av odlingslandskapets natur- och kulturmiljövärden (*Program för bevarande av odlingslandskapets natur- och kulturmiljövärden, 1991*). Programmet redovisar kända och värdefulla områden i länet samt en klassning av dessa. Områdena sammanfaller i hög grad med hänsynsområden i det kommunala kulturminnesvårdsprogrammet. Områden som berörs av vägprojektet är *Hornsåsen-Ekeby (80-32)* samt *Vändle (80-18)*.

Övrigt

Analysen bygger på det underlag som är tillgängligt på webben hos Länsstyrelsen Västmanland (RUM-katalogen), FMIS¹, ortsnamnsregistret, strandnivåkartor från SGU² samt historiska kartor från Lantmäteristyrelsens arkiv, Lantmäterimyndighetens arkiv, Rikets allmänna kartverks arkiv samt Riksarkivet. Genom ett platsbesök har området inventerats översiktligt.

FMIS visar inte en fullständig bild av landets forn- och kulturlämningar, utan enbart det som är känt genom inventering eller undersökning. De flesta registreringar i aktuellt område är gjorda i samband med en inventering utförd 1988 vilket ger ett underlag som delvis är föråldrat.

Strandnivåkartorna ger mycket och viktig information om de naturförutsättningar som varit och fortfarande gäller för människans etablering i landskapet. Om aktuella områden i projektet legat under vatten under vissa tidsperioder kan man via kartorna utsluta att landskapet använts av människor vid speciella tidsperioder.

Arkeologiska utredningar och undersökningar

Vid byggandet av väg 56, vilket skett i omgångar mellan 1960-talet och 1980-talet, har två stensättningar längs sträckan undersökts och tagits bort. Undersökningarna gjordes 1959 och 1971. Inga fynd gjordes. I övrigt är inga arkeologiska undersökningar gjorda i vägens direkta närhet. I områden kring Vändle och Dingtuna kan nämnas några undersökningar utförda från slutet av 1990-talet och framåt, senast 2015 i samband med utbyggnad av E18 på sträckan Köping-Västjädra.

1 Riksantikvarieämbetets fornminnesregister.

2 Statens geologiska undersökning.

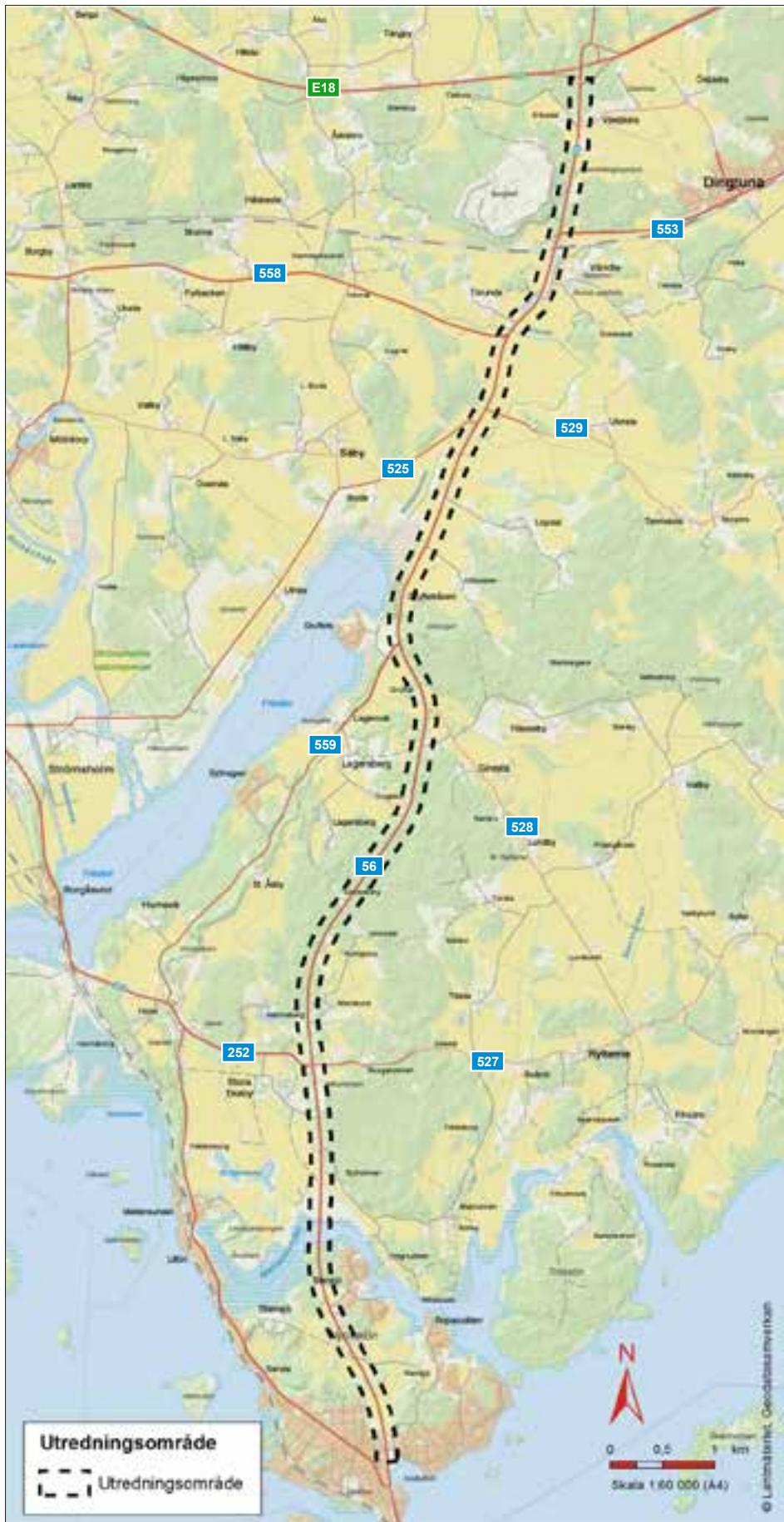
- Arkeologisk utredning, etapp 1 2015 i samband med utbyggnad av E18. Objekten utgjordes av gravfält ensamliggande stensättningar, boplatser, hägnader etc. Etapp 2 föreslås (*SAU rapport 2016:11*).
- Arkeologisk förundersökning och särskild undersökning 2012 av röse (Dingtuna 355:1) i samband med utvidgning av bergtäkt i höjd med Vändle. Datering satt till förromersk järnålder (ca 370-110 f Kr) (*Arkeologikonsult Rapport 2012:2490/2537*).
- Arkeologisk undersökning 1997 av gravfält (Dingtuna 146:1) inför breddning av järnväg Mäljarbanan. Ligger söder om bergtäkten i höjd med Vändle. Består av ett flertal stensättningar, flatmarksgravar och boplatser. Gravarna daterade till intervallen förromersk järnålder-vendeltid (*RAÄ, dnr 321-2290-2006*).
- Arkeologisk undersökning av gravfält 2002 mellan Västjädra och Östjädra. RAÄ 691. Gravfält med 12 gravar, huvudsakligen stensättningar och härdar. Datering vikingatid (*Riksantikvarieämbetet. Kulturmiljöavdelningen rapport A, 2005:A8*).
- Antikvarisk kontroll och förundersökning 2012 med anledning av ledningsarbete i Västjädra, Östjädra och Dingtuna-Vändle (Dingtuna 357:1). Datering satt till övergången mellan förromersk och äldre romersk järnålder (50 f Kr- 50 e Kr) vilket stämmer väl in i fornlämningsmiljön i området i såväl hägnadssystem och gravar (*UV Rapport, 2013:23*).

1.5 Geografisk avgränsning

Vägplanen sträcker sig mellan Kvicksund i söder till Västjädra i norr, en sträcka på cirka 14 km. Föreslagna åtgärder i form av mötesfri väg, förbättrade korsningar och anslutningar sker i befintlig vägs läge.

Ett utredningsområde har satts till 50 meter på varje sida av väg 56, det vill säga en "korridor" på 100 meter. Inom utredningsområdet beskrivs och analyseras kulturmiljöer och lämningar mer detaljerat men för att kunna sätta in objekten i ett sammanhang beskrivs också kulturmiljö och strukturer i närliggande landskap. En geografisk avgränsning har satts till en radie av cirka 2 km, se Figur 3.

Området ligger i Västerås kommun. Väg 56 går igenom socknarna Rytterne i söder och Dingtuna i norr. Säby socken som tidigare legat mellan de två socknarna ingår numera i Rytterne socken.



Figur 3. Utredningsområde för kultur-
arvsanalysen.

2 Naturlandskapet

Människan formar landskapet genom sin användning. De fysiska avtrycken i landskapet som vi genom alla tider har åstadkommit bildar vår kulturmiljö. Det finns otaliga spår i området från det flertusenåriga brukandet av landskapet i Mälarens närhet. Västerås är en av Sveriges mest fornlämningsrika kommuner. Horngravfältet som ligger strax väster om utredningsområdet är länets största gravfält med 200 fornlämningar från brons- och järnålder. Det stora antalet gravar i form av stensättningar och rösen talar för att området är starkt kulturellt påverkat. Det finns också ett stort antal hägnader och hägnadssystem i form av stensträngar, en karaktäristisk fornlämningstyp från järnåldern. Inom kommunen ligger 12 områden som är av riksintresse för kulturmiljövården, kulturresevat, cirka 25 kyrkliga kulturminnen och cirka 20 byggnadsminnen. Stora godsbildningar och deras markanvändning i södra delarna har präglat landskapet.

Figur 4 visar en samlad bild av kulturmiljöer, riksintressanta kulturmiljöer och fornlämningar längs väg 56 och i det närliggande landskapet.

2.1 Topografi, geologi och vatten

Landskapets topografi, geologi och vatten är de naturgivna förutsättningarna som varit utgångspunkten för människans möjlighet att bruka landskapet. De former i landskapet som möter oss idag skapades i samband med den senast istiden. För omkring 10 000 år sedan hade isavsmältningen kommit så långt att isen lämnat nuvarande Mälardalen och området täcktes av ett hav. Is och smältvatten tog med sig nedslipat bergmaterial som ibland sorterades och samlades i olika formationer. Så skapades bland annat rullstensåsarna, till exempel Hornsåsen väster om väg 56. Ryggarna stack tidigt upp som holmar och skär och utgjorde de enda fasta och torra områdena i de annars så stora vidsträckta våtmarksområdena. Det är ofta på moränryggarna fornlämningar hittas.

Generellt sett har boplatser och gårdar lokaliserats till svagt sluttande mark på mer väl-dränerade jordarter som morän, sand och silt, alternativt leror. Det osorterade materialet som is och smältvatten, drog med sig bildade till exempel slättternas torra moränkullar som har varit svåra att odla upp, men istället har kunnat användas som naturligt väl-dränerade boplatser. I samband med inlandsisens avsmältning avsattes även stora mängder lera och silt på de djupast belägna bottarna (glacial och postglacial lera). Dessa lerjordar har hög vattenhållande förmåga och en hög halt av växtnäringsämnen vilket gjort dem lämpliga att nyttja som jordbruksmark.

Jordartskartan visar Hornsåsens tydliga sträckning längs med Mälarens och Mälärviken Fredens kant (grön färg), se Figur 5. I höjd med Gruffetsåsen ansluter väg 56 till åsen och följer sedan denna tills den upphör ungefär i höjd med järnvägen (Mälärbanan). Därefter följer vägen den sandiga moränen. Runt Mellansundet ligger ett område med gyttjelera som är en rest av Stora Katthavet som ända fram till medeltiden var en del av Mälaren. På kartor från 1600-talet hänger Stora Katthavet fortfarande ihop med Mellansundet och kallades då Hornsviken och Ekebyviken. Idag är området starkt utdikad och av Stora Katthavet återstår idag endast namnet och en mindre vattenspegel. I områden runt Vretabäcken och Bodabäcken ligger ett större område med postglacial finlera med svämsediment. Små och spridda partier med urberg återfinns främst längs med Mälarens södra kust.

Vattenlederna var viktiga kommunikationsleder. Utöver en skyddad plats att bo på och tillgång till näringsrik och lättbrukad jordbruksmark, har närhet till goda fiskeplatser och centrala vattenvägar varit betydelsefulla faktorer för bosättning.



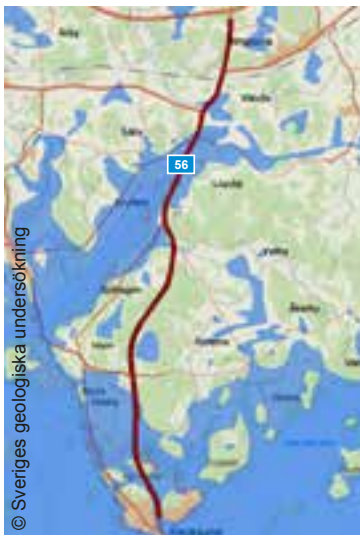
Figur 4. Samlad bild av kulturmiljövärden längs sträckan. På kartan redovisas fornlämningar, riksintresse för kulturmiljövård samt av kommunen utpekade miljöhänsynsområden.



Figur 5. Jordartskartan visar förutsättningarna för människans etablering i landskapet.



Figur 6. Strandlinjen i området för 3 500 år sedan (bronsålder), cirka 15-25 meter över dagens nivå.



Figur 7. Strandlinjen i området för 1 500 år sedan (järnålder), cirka 5 meter över dagens nivå.



Figur 8. Strandlinjen i området för 500 år sedan (medeltiden), cirka 2 meter över dagens nivå.

Landhöjning

Isens enorma tyngd pressade ner jordskorpan och då isen smälte undan började jordskorpan sakta höja sig ur det hav som bildats. Landhöjningen har under hela istiden haft en stor påverkan på utvecklingen i landskapet, topgrafiskt men också hur etablering av bosättningar skett. Strandnivåkartor visar den forntida gränsen mellan hav och land samt även förändringar i sjöarnas utbredning (Figur 5-7). Under stenåldern (4 000-1 800 f Kr) låg väg 56 helt under vatten. I slutet av perioden och under bronsåldern (1 800 f Kr-500 f Kr) sticker områden som Lagersberg, Gruffetsåsen och bergtäkten vid Dingtuna upp som mindre öar i havet. För 1 500 år sedan (järnålder) har ett sammanhängande landområde skapats längs vägen. Mellansundet var fortfarande en del av havet och Nyckelön bestod av mindre öar. För cirka 1 000 år sedan hade landet höjt sig så pass mycket att Mälaren skiljdes av från Östersjön och blev en insjö. Vid tiden för medeltiden (1050-1520 e Kr) har landhöjningen skapat ett landskap som påminner mycket om dagens (Figur 8). Landhöjningen pågår alltjämt och är i Mälardalsområdet cirka 3-6 mm per år.

2.2 Regionala landskapstyper

Zoner

Västmanland är starkt präglad av zonerna bergslagen med sin skog i norr, slätterna och sjölandskapen i Mälabygderna i söder och de tydliga dalgångarna som fungerat som en förbindelselänk däremellan. Tydligheten i dessa förbindelselänkar är något unikt för Västmanland och särskiljer det från andra bergslagstrakter.

Aktuellt område kan delas in i två olika zoner; det sjönära landskapet och åsar och ådalar (dalgångar). Hela utredningsområdet mellan Kvikksund och Västjädra omfattas av det sjönära landskapet. Åsarna och ådalarna skär tvärs genom de båda andra landskapstyperna i nord-sydlig riktning (*Landskapskaraktärsanalys för Västmanlands län, 2012* och *Landskapet i Västra Västmanlands mälarnära områden, 2012*).

Det sjönära landskapet

Ett sammansatt landskap som innehåller såväl mosaikartad slätt med åkerholmar som skärgårdskust med klippor och öar. Till följd av landhöjningen är landskapstypen till stor del ett yngre landskap än det angränsande slättlandskapet längre norrut. Höjderna som stack upp i området var länge en skärgård.

Landskapstypen karaktäriseras av kungsgårdar, herrgårdar och stora slott med tillhörande marker. Mellan herrgårdarna löper större impediment och i utkanterna ligger torp och mindre gårdar. Landskapsrummen varierar från storskaligt till småbrutet. Våtmarker och vattendrag har i hög utsträckning dikats ut och dessa element saknas därför ofta i dagens landskap. En värdefull herrgårdsmiljö är Stora Ekeby säteri som ligger i södra delen av utredningsområdet.

Åsar och ådalar

Åsarna och ådalarna har varit betydelsefulla kommunikationsstråk och tjänar som viktiga spridningskorridorer. På de torra åsarna var det lätt att anlägga stigar som redan tidigt började omvandlas till vägar. Mellan åsarna ligger dalgångar med vattendrag som har använts lika länge. Både åsarna och vattendragen har fungerat som viktiga förbindelser mellan det Mälarnära området och Bergslagen och varit en av förutsättningarna för näringslivets specialisering och utveckling. I närområdet ligger Hornsåsen som är den södra och sista utlöparen av den stora Strömsholmsåsen som sträcker sig från Fagersta i norr till sjön Båven i Södermanland. Den gamla landsvägen (väg 559) följer tydligt åsens sträckning och är kantad av ett flertal milstenar. Runstenar, milstolpar och vägställningsstenar är fysiska avtryck i landskapet som kan kopplas till äldre vägsträckningar varav flera återfinns i området kring väg 56.

Landskapet längs väg 56

Sträckan löper genom ett landskap med varierad topografi från lägre partier med jordbruksmark till högre liggande moränkullar som är skogsklädda. Området ligger som lägst på nivåer omkring 5 möh och som högst på nivåer omkring 30 möh. Sträckans första del går genom tätortsbebyggelse på Nyckelön, vidare genom ett landskap bestående av skogsdungar och mindre partier öppen mark. Vid Mellansundet dominerar ett öppet landskap med vatten, våtmark och jordbruksmark. Vid Gruffet tar ett mer slutet landskap vid med i huvudsak skog längs vägen. Norr om Gruffetsåsen öppnas landskapet upp igen och domineras nu istället av storskaligt jordbruk. Längs Mälärviken Freden i väster går Hornsåsen. Vid Vändle passerar järnvägen (Mälärbanan) och landskapet blir återigen mer slutet med skogsklädda moränbackar. Bebyggelsen består av gårdar som ligger utspridda i odlingslandskapet. Enstaka friliggande hus passerar vid Loviseberg, Gruffetsåsen, Törunda och Vändle, men inga bostadshus, förutom i södra delarna i tätorten Kvicksund, ligger i vägens direkta närhet.

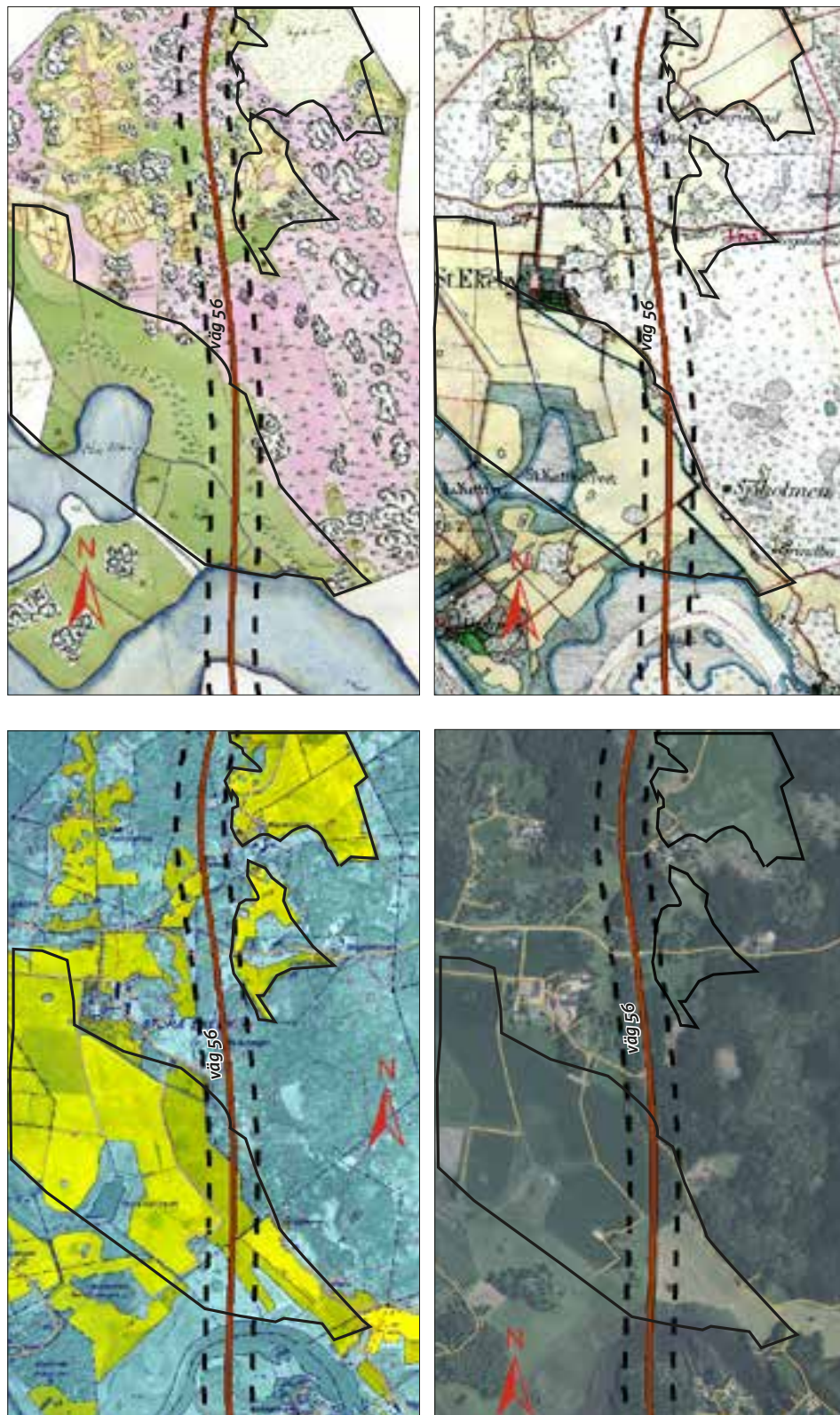


Figur 9. Öppna storskaliga odlingslandskap.



Figur 10. Långa impediment med skogspartier präglar landskapet kring väg 56.

Marken i vägens närområde används främst idag till jordbruk. Markanvändningen har lång kontinuitet bakåt i tiden och åkermark och skog brukas än idag på samma ytor som för hundratals år sedan. Genom historiska kartor kan odlingslandskapets ålderdomliga strukturer följas ner till 1600-talet. Häradskartan från början av 1900-talet och den ekonomiska kartan från 1960-talet visar på sina håll en nästan identisk markanvändning med dagens, se Figur 11.



Figur 11. Den agrara markanvändningen i området har lång kontinuitet bakåt i tiden. Här i området kring Rytternekorset på ägorna till Stora Ekeby. Från vänster Geometrisk avmätning (1643), Häradsekonomska kartan (1905), Ekonomiska kartan (1962) och idag (2016).

Väghistoria - väg 56 i ny och gammal sträckning

Väg 56 har en brokig historia. Vägen går delvis i ny sträckning men följer också gamla vägsträckningar. Den gamla landsvägen mellan Kvicksund och Västerås följde Hornsåsen, en stäckning som förmodligen använts sedan bronsåldern. Vägen ersattes i slutet på 1980-talet av väg 56. Vid byggandet placerades vägen till stor del i ny sträckning, endast en kortare del, den mellan Gruffetsåsen och Vändle, följer den gamla vägsträckningen (cirka 400 meter av totalt 1400 meter). I Gruffet ansluter väg 56 till norra delen av väg 528 och lite längre norrut, till vägen från Strömsholm och Horn (väg 559). Sedan följer väg 56 i princip, förutom några kurvrätningar, den ursprungliga sträckningen fram till Vändle. Vid Vändle viker den gamla landsvägen av mot nordöst förbi Vändle och Dingtuna. Ny väg 56 går här rakt norrut och ansluter till E18 vid Trafikplats Västjädra. Sträckningen kan ha byggts i samband med att E18 byggdes på 1960-talet.

De äldre vägsträckningarna kan följas tillbaka till 1600-talets kartor. Sannolikt äldre än så, eftersom medeltida kyrkor ligger längs med dessa vägar (Figur 12).



Figur 12. Kartan visar den förhållandevis nya väg 56 (röd). Streckad orange linje markerar äldre vägsträckningar (1600-tal eller äldre). Grönt markerar översiktligt Hornsåsen och Strömsholmsåsen.

3 Kulturhistorisk utveckling, från istid till nutid

I följande avsnitt redovisas för de avtryck som människorna satt i det landskap som omger väg 56. De tidsepoker som redovisas är stenålder, bronsålder, järnålder, medeltid och nyare tid och med fokus på de byar vars tidigare ägomarker berörs av aktuellt projekt.

Kulturlandskapet beskrivs översiktligt ur ett perspektiv som varit gällande för Västmanland i stort; hur samhälle och bebyggelse varit uppbyggt, jordbruk och näringsliv samt hur man rört sig i landskapet (kommunikation). Karaktäristiska fornlämningstyper för olika tidsperioder beskrivs och fysiska avtryck i det omgivande landskapet redovisas. Slutligt beskrivs de kända kulturlämningar och fornlämningar som återfinns inom utredningsområdet, se Figur 13.

Fornlämningar och kulturlämningar inom utredningsområdet redovisas på kartor i större skala samt i tabell i Bilaga 1.

3.1 Stenålder (4 000 f Kr-1 800 f Kr, jägarstenålder-bondestenålder)

Boende och samhälle

De första spåren efter människor som hittats i dagens Västmanland är drygt 6 000 år gamla. I takt med att landet höjs drar sig strandlinjen tillbaka och ett skärgårdslandskap bildas där Hornsåsen och nuvarande bergtäkten i Vändle stack upp som övar i havet. Strandlinjen var under stenålder cirka 35 meter över dagens nivå, se Figur 14.

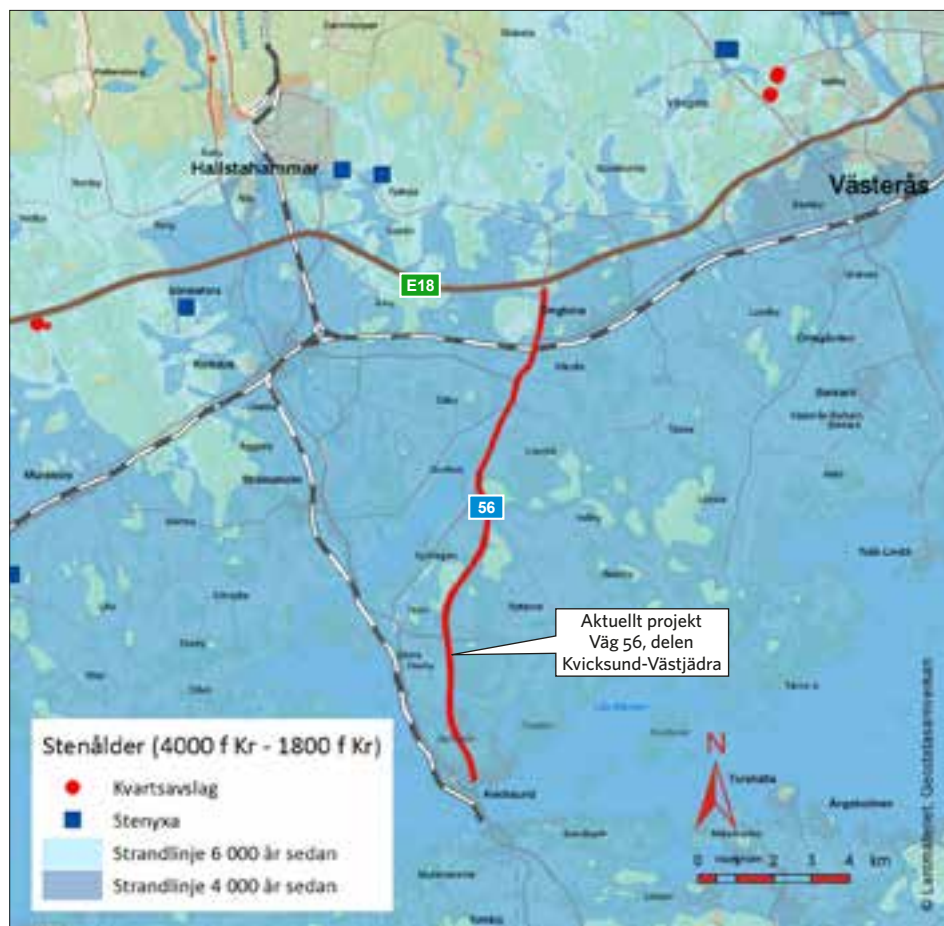
Stenålderslämningarna har en stark koppling till dåtidens strandmiljöer. Det var dit jägare och fiskare sökte sig i jakt efter bytesdjuren. Åsarna och ådalarna blev andra viktiga miljöer. Bosättningarna som placerades i skyddade lägen vid stranden var enkla och kortvariga. Ingen odling förekom. Redskapen och vapnen som tillverkades var enkla.

Under senare delen av stenåldern (bondestenåldern) ändrade människorna sitt sätt att försörja sig. Vid sidan av jakt och fiske började man odla jorden och ägna sig åt boskapsskötsel. I delar av dagens slättområden (norr om aktuellt område) hade lätt odlingsbara jordar blivit torrlagda. Åkrarna var små. Man lärde sig att tillverka mer avancerade redskap och lerkärl. Försörjningsmöjligheterna var goda, omfattande röjningar gjordes och större mängder betesdjur präglade landskapet. Få boplatser av mesolitisk karaktär är undersökta i länet, däremot är lösfynd av lämningar som har samband med boplatser väl representerat t ex kvartsavslag och lösfynd av gropornerad keramik eller stenyxor. Fynd av denna lämningstyp återfinns som närmast i höjd med E18 och norr därom.

Den bofasta, jordbrukande befolkningen i området manifesterade sin ställning med hjälp av ett nytt, mer synligt gravskick. Man begravde sina döda i stenkammargravar. I Västmanland har tre stenkammargravar registrerats av typen hällkista som avser en större, rektangulär gravkammare av senneolitisk typ avsedd som kollektivgrav. En handfull hällkistor återfinns i kommunens västra del i trakterna kring Västerås.



Figur 13. Registrerade forn- och kultur lämningar inom utredningsområdet.



Figur 14. Inga fynd från tidsperioden stenålder har gjorts i området. I stort sett är hela området för aktuellt projekt täckt av vatten vid den här tiden.

Stenålder inom utredningsområdet

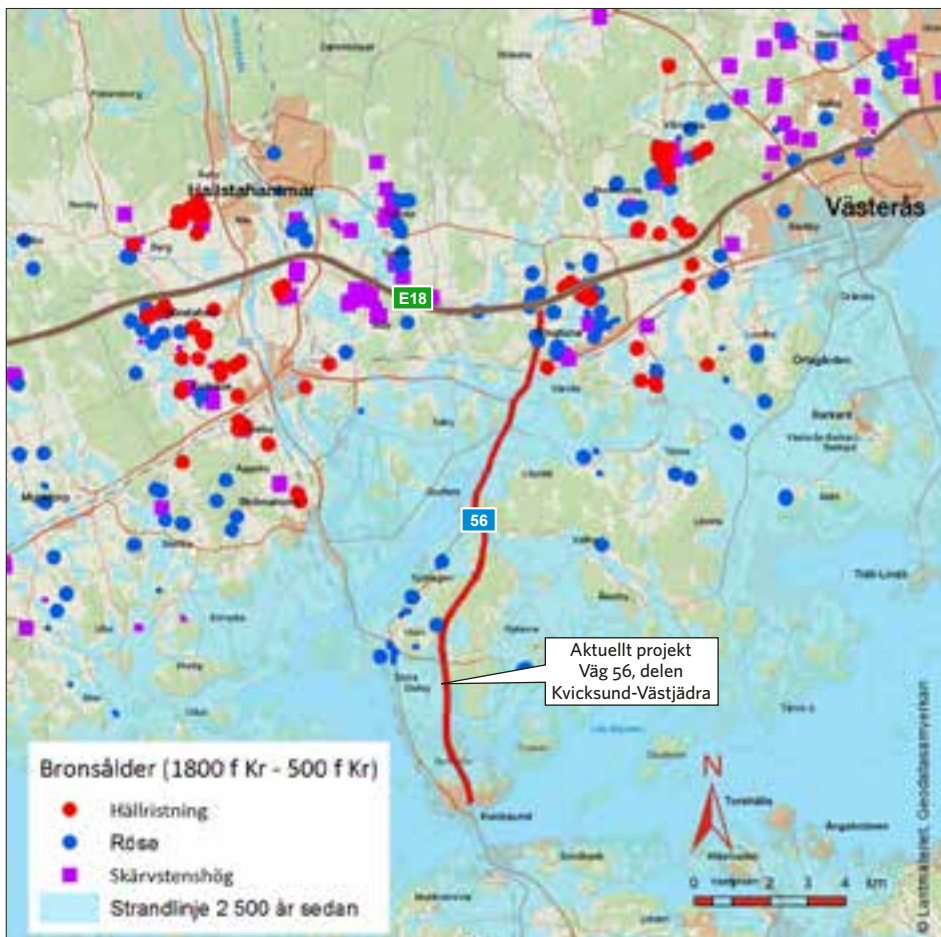
Inga lämningar från stenåldern finns registrerade inom utredningsområde, se Figur 14. Något som har sin naturliga orsak i då området under den här tiden låg under vatten. Norr om området, drygt en mil bort i höjd med Hallstahammar, har dock fem boplatser påträffats i samband med en arkeologisk utredning (Ny sträckning av väg 252 mellan Hallstahammar och Surahammar, 2013). Fynd var bland annat slagen kvarts och kvarsit och skärvig sten och datering har gjorts till jägarstenålder.

3.2 Bronsålder (1800 f Kr-500 f Kr)

Boende och samhälle

Strandlinjen ligger under tidig bronsålder i höjd med Västerås (ca 4 000 år sedan). I princip hela området ligger fortfarande under vatten. Horn och delar av Rytterne, Vändle och Löpdal ligger ovanför havsytan. I slutet av perioden har strandlinjen genom landhöjningen förflyttat sig ner ungefär där Mäljarbanan ligger idag (ca 2 500 år sedan).

I ett brett band på båda sidor om nuvarande E18 finns en stor mängd bronsålderslämningar som talar för att området utvecklats till en centralbygd med en fastare samhällsstruktur. Över 1 000 hällristningar finns registrerade i kommunen. Många är av den i Västmanland vanligt förekommande lämningstypen skålgropar; små urgröpningar i berget som gjorts i rituella sammanhang. Hällristningarna har en stark koppling till dåtidens skärgårdslandskap men även till ådalarna. Liksom boplatslämningarna återfinns de allra flesta hällristningar längs den dåvarande strandlinjen, vilket idag är området på båda sidor om E18,



Figur 15. Inom utredningsområdet finns fornlämningar registrerade i FMIS med möjlig datering till bronsålder. Typiska lämningar från bronsåldern såsom hällristningar och rösen följer tydligt den dåvarande strandlinjen.

se Figur 15. Norr om Rytterne återfinns två hällristningar i form av skålgropar likaså i Vändle strax söder om järnvägen.

En tidstypisk gravform för just bronsålder är rösen, som för att vara synliga ofta lokaliseras högt upp på höjderna. På Hornsåsen ligger Västmanlands största förhistoriska gravfält med sammanlagt 200 gravar bestående av stensättningar, högar och rösen, se Figur 16. Vissa av fornlämningarna har preliminärt daterats till bronsålder på grund av sin form och rika stenkonstruktioner. I det omgivande landskapet kring väg 56 återfinns drygt 20 rösen, alla belägna på höjder mellan 15-30 möh. Ett läge för ett nyligen utgrävt röse återfinns i närområdet vid bergtälten vid Vändle väster om väg 56 (Dingtuna 355:1). Undersökningen har gett kompletterande kunskap av ensamliggande rösen. Den vanligaste uppfattningen om ensamliggande rösen på höjd- eller krönlägen är att de härrör främst från yngre bronsåldern. Röset i Dingtuna har genom brandlager i en underliggande stensättning fått en datering till förromersk järnålder (370-110 f Kr). Den sena dateringen visar att traditionen att gravlägga i rösen som skett i yngre bronsålder, fortsatt även under järnålder. Datering överensstämmer väl med grav- och boplotsområdet i närområdet. Röset har sannolikt tillhört bygden i Vändle och legat i dess utmarker. Den vanligaste ståndpunkten är att ensamliggande rösen legat som revir- eller gränsmarkörer i bygdens utkanter.

Skärvstenshögar är en fornlämningstyp som ofta kan knytas till bronsåldern och som indikerar boplatser. Ett område 2 km väster om väg 56 i höjd med Horn är avgränsat som boplatser men med ett frågetecken (Rytterne 180:2). Lösfynd av kvarts har återfunnits i en åker samt ett möjligt kulturlager. Boplatzlämningar i övriga kommunen återfinns under bronsåldern till övervägande del i höjd med var Västerås ligger idag.



Figur 16. På Hornsåsen ligger Västmanlands största förhistoriska gravfält med sammanlagt 200 gravar.

Kommunikationer

Vattenvägarna var de viktigaste kommunikationslederna. Mälaren var en stor havsvik och åarnas dalgångar var farbara med båt långt norrut och flera vikar skar in i skogslandet. Ännu har inte hela Hornsåsen stigit upp ur vattnet, endast delar av den.

Bronsålder inom utredningsområdet

En stor del av utredningsområdet ligger under bronsåldern fortfarande under vatten. Lämningar efter bosättningar från den här tiden ligger till största delen norr om E18. Objekt som generellt dateras till bronsålder, återfinns på Hornsåsen och på högre höjder norr om Mälarsebanan. Lämningstypen utgörs av gravar i form av rösen. I den skärgård som bildats i norr, och inom utredningsområdet, finns 4 fornlämningar med möjlig koppling till bronsåldern; 1 stensättning, 2 rösen och ett gravfält. Två av fornlämningarna ingår i en grupp med andra lämningstyper där även järnålder finns representerad (Dingtuna 357:1, Dingtuna 131:1). Stensättningen (Dingtuna 134:1) ligger på samma nivåkurva (25 möh) som rösen och beskrivs som en röseliknande lämning. Även gravfältet (Dingtuna 131:1) ligger på samma nivå och innehåller stensättningar som är röseliknande. Lämningarna framgår översiktligt i Figur 10 och redovisas på karta i större skala i bilaga längst bak i rapporten.

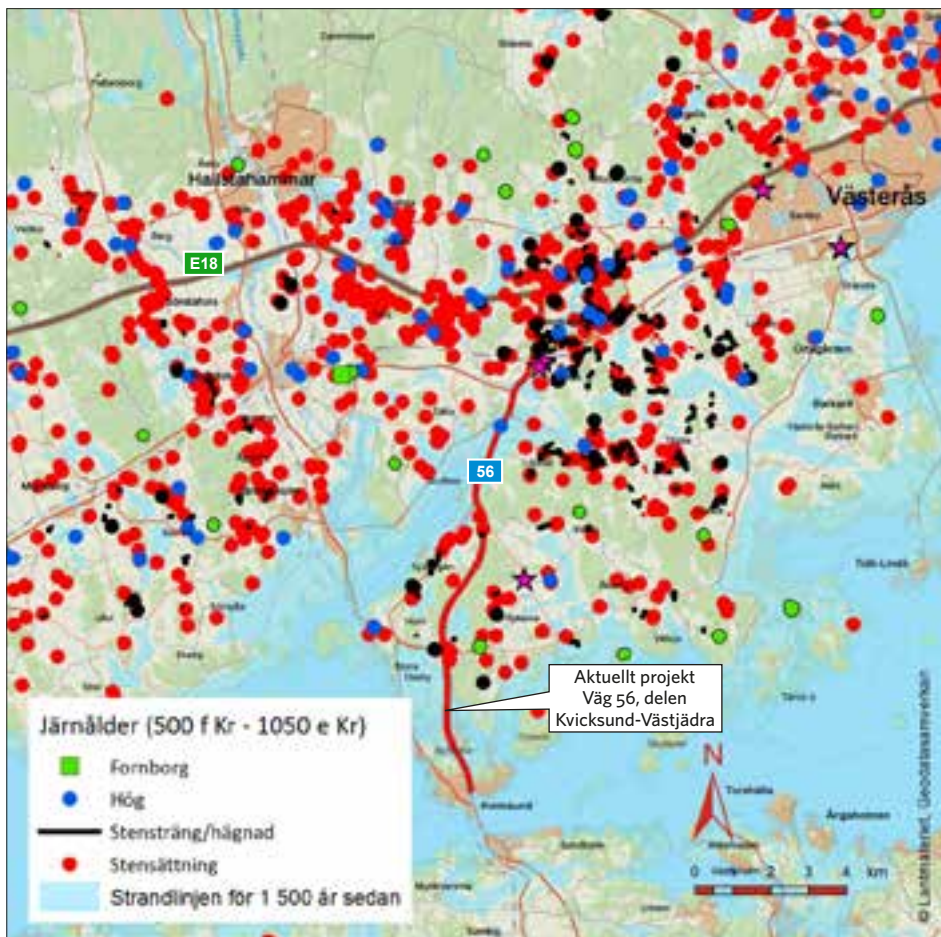
Ett nyligen undersökt röse i närområdet har tillförts en yngre datering än vad som är förväntat av rösen; förromersk järnålder (370-110 f Kr).

3.3 Järnålder (500 f Kr-1050 e Kr)

Det är först under sen järnålder (folkvandringstid ca 500 e Kr) som landhöjningen skapar ett sammanhängande landområde. Området vid Stora Ekeby ligger helt under vatten. Stora Katthavet, som idag är en mindre sjö är rester av detta hav. Nyckelön bestod av ett antal mindre öar som sticker upp ur Mälaren som nu blev nu en insjö och skiljdes av från Östersjön. Från vikingatid och framåt ligger Stora Ekeby över strandlinjen, det gör även Vändle liksom området norr där om mot Västjädra. Innan dess har Mälarseviken Freden haft en större utbredning norrut och täckt området för väg 56 mellan Gruffetsåsen och Utvreta, se Figur 17.

Boende och samhälle

Vid järnålderns början startar en klimatförsämring som ändrar förutsättningarna för jordbruket och i förlängningen hela samhällsutvecklingen. Gårdarna som



Figur 17. Flertalet av de lämningar som ligger inom utredningsområdet kan med största sannolikhet dateras till järnåldern.

tidigare legat högt uppe i terrängen flyttas närmare åkermarken. Bosättningarna blir därmed fasta och gårdarna går i arv till följande generationer. Husen från förromersk järnålder (cirka 0-500 e kr) är så kallade långhus och rymmer både bostad, fähus och magasin. Gemensamma gravfält användes där döda från hela byn eller bygden begravdes. Hornsåsens gravfält är ett exempel på en sådan fornlämningstyp.

I slutet av perioden får spannmålsodlingen ökad betydelse och åkermarken knyts starkare till den egna gården. Utvecklingen resulterar i de byar som präglar de centrala slättområdena och dalgångarnas södra delar. De gemensamma gravfälten ersattes så småningom av gårdsgravfält där den egna släkten begravdes. Drygt 1 500 stensättningar finns i hela kommunen och i det omgivande landskapet kring väg 56 ligger runt 100 st. Ett kluster av gravar ligger söder och norr om E18 men även längre söderut ser man tecken på bosättningsetablering. Vid Rytternekorsat återfinns ett tiotal stensättningar samt ett större gravfält likaså ligger både gravfält och ett flertal stensättningar i höjd med Vändle/Västjådra. Undersökta boplatser och gravfält i närområdet har fått dateringar till intervallet förromersk järnålder och vendeltid (500 f Kr- cirka 800 e Kr).

Samhället börjar under järnåldern få en administrativ organisation där strukturer delvis finns kvar än idag. Småriken bildas som ofta utgjort grunden för häradindelningen. Aktuellt område har tillhört Tuhundra och Snevingre härad. Tidens karaktäristiska gravhögar berättar om samhällsstrukturen där stormän och styrande familjer hade en ledande ställning. Med storhögar kunde stormännen manifesteras sin maktställning gentemot sina konkurrenter. Både söder och norr om E18 finns högar som ingår i gravfält men också på Hornsåsen, Lagersberg och Vallby.



Figur 18. Del av det större hägnadssystemet norr om Vändle (Dingtuna 357:1), öster om väg 56.



Figur 19. Stensträng belägen väster om väg 56 (Dingtuna 121:2), i ungefär samma höjd som stenhägnadssystemet på andra sidan vägen (Dingtuna 357:1).

Fornborgar är en fornlämningstyp som anses höra ihop med försvar av ett område, som en tillflyktsplats för befolkningen eller utkikspost. De ligger i utkanten av centralbygden eller intill dåtida farleder, gärna vid stup och branter. I närområdet, på en bergshöjd cirka 20 möh, ligger fornborgen Sorby som består av en tredubbel ringmur och ett system av förgårdar kring portarna (Rytterne 23:1), se Figur 20. Borgen ligger strategiskt placerad på en höjd med fri sikt och låg då den uppfördes betydligt närmare vattnet än idag.

Ortsnamn

Den fasta befolkningen ledde till att byar började bildas i den centrala bygden. Dagens gårdar som idag ligger kvar eller som omnämns på karthistoriskt material har med stor sannolikhet kontinuitet från denna tid. Under vikingatidens befolkningsökning spreds den bofasta befolkningen till allt större områden. Namn med efterleden -sta(d) ”ställe, plats” och många namn på -by ”boplats, by, gård” hör i huvudsak till folkvandringstid och vikingatid (ca 400-1000 e Kr). En koncentration av -byar hittas i slättområdet. Efterleden -tuna är en av de mest omdiskuterade inom den nordiska namnforskningen. Omkring 120 platser i Sverige, de flesta i Mälardalen, bär namn på -tuna (Tuna) och mycket talar för att många tuna-orter en gång varit någon form av centralorter för kult och politisk maktutövning.

Som exempel på ortsnamn i landskapet kring väg 56 med förhistorisk koppling kan nämnas Giresta, Säby, Åsby och Ekeby (sedemera Stora Ekeby) och Dingtuna.

Jordbruk och järnframställning

Ett kallare klimat krävde att djuren fick hållas inne över vintern. Gödsel blev en viktig bieffekt som användes för att gödsla åkrarna. De gamla ängsmarkerna har varit ett viktigt kuggghjul i jordbruksproduktionen. Ängsmarken gav foder till djuren, som gav gödsel till åkrarna. Ju större ängsmark, desto bättre produktion ute på åkrarna. Uttrycket ”Äng är åkers moder” kommer härifrån. Åkersystemet byggde på små åkrar som fick ligga i tråda långa perioder mellan odlingstillfällena. För att hindra att boskapen betade på åkrarna byggdes hägnader; stensträngar. Ett större stensträngssystem, med över 20 stensträngar med en total längd av 3 500 meter tillsammans med bland annat gravfält och stensättningar, finns strax väster om Dingtuna tätort (Dingtuna 357:1). Systemet berörs av utredningsområdet, se Figur 18. Även om det i Västmanland är vanligt att stensträngar sammanfaller med yngre gränser eller hägnader, visar undersökningar ofta att de ändå har ett äldre ursprung. Den gängse tolkningen är att hägnaderna utgör lämningar efter ett odlings- och beteslandskap, men även andra funktioner tycks



Figur 20. Sorby borg är lättillgänglig för besökare att nå och ligger nära väg 527 mot Tidö.

förekomma. Ett exempel på det är där stensträngarna omgärdar ett gravfält av äldre karaktär med rösen, stensättningar och mittblocksgravar.

Systemet med inägor och utmarker började växa fram. Inägorna (åker och äng) hägnades in och djuren släpptes på bete på utmarken. I slättområdena ökade markarealen av odlingsbar mark i takt med landhöjningen och nyodlingen var omfattande. Markdelningen med åkrar, hagar, ängar och utmarker tillsammans med fågatorna från gården till utmarken har präglat odlingslandskapet ända fram till 1800-talets agrara revolution. Den fornlämningstyp som lämnat avtryck i dagens landskap och som härrör från förhistoriskt jordbruk är främst terrasser, odlingsrösen och fossila åkrar. På ett tjugotal platser i närområdet har fossil åkermark registrerats i FMIS, de allra flesta i stensträngsområdet i Västjädra (Dingtuna 357:1).

En viktig förutsättning för det intensivare åkerbruket var effektiva jordbruksredskap av järn. Norra delen av Västmanlands län ingår i det område där man tidigt, redan under äldre järnålder (från 700-talet), började framställa järn med hjälp av blåsterbruk. Här fanns både kunskapen och råvaran; sjö och myrmark eller järnhaltig jord som togs i skogslandskapet i Bergslagen eller Järnbärrland som området då kallades.

Kommunikation

Handeln med järn, livsmedel och andra produkter ökade kraftigt under järnåldern och vägnätet vidgades. Dalgångarna och åsarna var fortfarande de viktigaste transportvägarna för näringslivet, för metallprodukter från norr till söder och för livsmedel från söder till norr. Samtidigt band de ihop de två produktionsområdena och gjorde det möjligt för människor att komma i kontakt med varandra och utbyta idéer och nyheter. Vägsäl mellan flera vägar blev naturliga handelsplatser till exempel Köping eller vid åmynningar till exempel Västerås. En annan strategisk plats var Strömsholm där vägen från Bergslagen nådde Mälaren. Från historiskt kartmaterial kan man se att vägen över Hornsåsen använts sedan 1600-talet, förmodligen längre tillbaka än så.

För det nya jordbruket med sitt system av inägomarker och utmark anlades brukningsvägar och fågator.

Som minnesmonument uppfördes runstenar och ofta finner man dessa intill vägar och andra kommunikationsleder. I Västmanland finns 49 runristningar registrerade varav 4 i närområdet. Två ligger i Vändle i närheten av gårdsbebyggelsen (Dingtuna 145:1 och Dingtuna 278:1) och två återfinns vid Stora Rytterne gamla kyrkoruin (Rytterne 52:1 och Rytterne 52:2), se Figur 21.



Figur 21. Två av länets cirka 50 runstenar återfinns vid Stora Rytterne gamla kyrkoruin.



Figur 22. Till vänster: Den gamla landsvägen mot Västerås gick på Hornsåsen och har använts som färdväg i många hundra år. Här vid Stora Åsby.

Järnålder inom utredningsområdet

Den stadigt stigande landhöjningen gjorde att stora delar av nuvarande väg 56 låg ovanför strandlinjen under järnåldern. Man ser en tydlig koppling mellan landhöjningen/strandnivåer och mänsklig etablering i landskapet. Nya marker har bildats och lämningar som generellt dateras till järnålder återfinns längs hela sträckan (förutom på Nyckelön). Ett kluster ligger i Vändle/Västjädra och i söder i närheten av Rytternekorset.

Inom utredningsområdet finns 18 lämningar (15 fornlämningar, 3 övriga kulturhistoriska lämningar) med koppling till järnåldern. 15 av dessa är stensättningar och 3 är stensträngar. Man ser ett tydligt mönster i lokaliseringen av gravarna; en grupp ligger i söder runt Rytternekorset, en grupp återfinns i norr i Vändle/Västjädra och ett par ligger mitt på sträckan i höjd med Gruffet. En tredjedel av lämningarna inom utredningsområdet ligger mycket nära vägen, de flesta mindre än 10 meter. Speciellt tydligt upplever man detta vid Västjädra där väg 56 går i skärning och passerar gravar och stenhägnader på båda sidor (Figur 24-Figur 25). Stensträngarna i Vändle/Västjädra är intressanta i ett kulturhistoriskt sammanhang eftersom ett större system av stenhägnader ligger på andra sidan vägen (Dingtuna 357:1).

Den stora ansamlingen av gravar, inom utredningsområdet och i närområdet, indikerar att ett flertal gårdsenheter funnits i närheten.

Lämningarna med koppling till järnåldern framgår översiktligt i Figur 10 och redovisas på karta i större skala i bilaga längst bak i rapporten.

3.4 Medeltid (1050-1520) och 1600-tal

Under medeltiden fanns landområde under större delen av nuvarande väg 56. Mellansundet hade en större utbredning än idag och Nyckelön har nu fått en landyta som överensstämmer ganska bra med dagens. Där Bodabäcken och Vretabäcken passerar under väg 56 ser man på strandnivåkartan två insjöar. Vid den åkermark som ligger öster om vägen i höjd med Marielund syns en vattenyta. Strandlinjen var under medeltiden cirka 2 meter över dagens nivå.

Boende och samhälle

Den kristna kulturen gör sitt intåg från kontinenten. Kyrkan tog tag i samhällsbildningen och det skedde revolutionerande omvälvningar med bland annat nya lagar och byggnadsskick. Socknar införs som en kyrklig indelning i landskapet och i varje socken byggs en kyrka, ofta på förkristna kultplatser, stormansgårdar eller gravfält. Där kyrkorna ligger tätt är befolkningstätheten hög. Rytterne socken bestod av två socknar och således fanns det också två kyrkor. Lilla Rytterne kyrka och Stora Rytterne kyrka byggdes på 1200-talet respektive 1100-talet och är idag kyrkoruiner. De ersattes på 1800-talet av nuvarande Rytterne kyrka. Ruinerna genomgick en omfattande restaurering på 2000-talet (Figur 23). Även Dingtuna är en kyrka med medeltida ursprung.

Den tidiga medeltiden var en expansiv period med stark befolkningsökning och ökad kolonisation av skogsbygderna. I centralbygden växte byarna i storlek, medan nya gårdar etablerades i den tidigare utmarken. Markarealerna ökade längs Mälarens stränder tack vare landhöjningen vilket påverkade godsbildningarna. Godsets huvudgård omgavs av byar med dagsverkspliktiga bönder och torpare.

I övergången mellan järnålder och medeltid börjar en reglering av byarna ske. Byarna utformas geometriskt och den äldre byorganisationen ersätts med solskifte där läget och storleken på den enskilde gårdens inägomark bestäms av



Figur 23. Ruiner efter Stora Rytterne kyrka. Ursprungligen från 1100-talet, murverket är restaurerat på 2000-talet.



Figur 24. Ovan: Söder om Västjädra skär väg 56 igenom ett område med fornlämningar som ligger mycket nära vägen. Mot norr.



Figur 25. Rest av stensträng på ena sidan om vägen, till höger en stensättning på den andra sidan.



Figur 26. Gravfältet vid Rytternekorset ligger mindre än 10 meter från väg 56.

Figur 27. Nordväst om bytomten ligger en kvadratisk åker som kan ha använts som byamål istället för den oregelbundna bytomten (1). Löpdal, 1727.



Figur 28. Nedan: Kronotorpen på Nyckelön; Stensjö, Backa och Garpstorp, 1640-talet. På åkrarna, markerade med bruna streckade ytor, odlas utsäde enligt tvåsädessprincipen. I kartan går att läsa "B. Wtsedhe det ena åhret i den ena wreten, C. Wtsedhe det andra åhret i den andra wreten".

Figur 29. Ängsmark runt Vretabäcken (2), troligtvis använd som sidvallsäng. Törunda by, 1797.



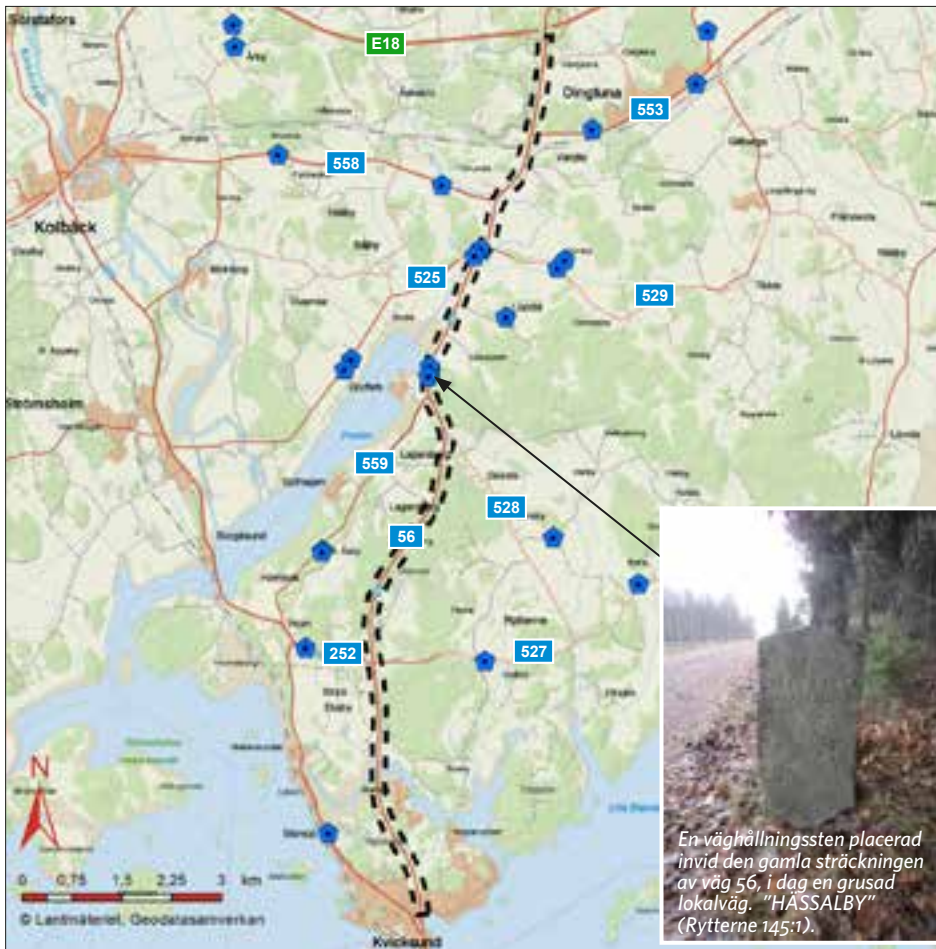
Figur 30. Medeltida avtryck i landskapet.

tomtens bredd, så kallade byamål. Ju bredare tomt, ju bredare teg. Utmarken förblev i regel samfäll. Tre byformer är vanliga i Mälardalsområdet; radbyn, platsbyn och klungbyn. Exempel på radby är Löpdal som är en de bäst karterade byarna i kommunen, i byn finns också ett troligt exempel på byamål, se Figur 27.

Jordbruk

Jordbruket organiserades kollektivt och ägorna till gårdsenheterna ligger blandade. Åkern låg i anslutning till bebyggelsen och bestod av små arealer. Åkern låg i tvåsäde vilket innebar att den odlades ena året och låg i träda nästa år, (Figur 28). Närmast utanför fanns den betydligt större ängen och därnäst den trädbevuxna hagmarken. Lågt liggande, fuktiga och tidvis översvämmade ytor nyttjades till så kallad sidvallsängar som gav ett näringsrikt foder till djuren. Tydlig markerad ängsmark i lågt liggande områden, kan ses på kartor från 1600-talet och framåt vid bland annat Mellansundet, Vretabäcken och Mälurviken Freden, (Figur 29).

I utkanterna av ägorna, i utmarken, låg torpbebyggelsen. Under 1600-talet kom beteckningen torp alltmer att användas om små jordbruk som ingick i en mer omfattande jordegendom vid större gårdar, herrgårdar, eller i kronans mark; ett så kallat kronotorp. Ett flertal kronotorp har legat på ägor som berör aktuellt utredningsområde, till exempel Gruffet kronotorp och Backa kronotorp på Nyckelön. På byns ägomark låg soldattorp, grindstorp eller backstugor med tillhörande odlingsmark. På kartor från 1700-talet kan man se att byn Löpdal haft 4 torp på sina ägor, Stora Ekeby 7 torp och Åsby 5 torp. Många torp är idag övergivna el-



Figur 31. Kartan visar vägmärken längs väg 56 och längs omgivande vägar. Vägmärkena indikerar gamla vägsträckningar.

ler helt borta och kvar är endast öppna ytor med mindre upphöjningar i marken. Utredningsområdet berör ett tiotal torp/gårdsmiljöer.

Kommunikation

De gamla åsvägarna blev viktiga transportvägar för järn från brukena i Bergslagen och var en förutsättning för näringslivets specialisering och utveckling. Vattenvägar och vintervägar användes fortfarande. Vägnätet växte allteftersom etableringen av bosättning skedde. Vägar gick mellan byn och betesmarken, mellan byar, till och från handelsplatser och köpingar och till de medeltida kyrkorna.

Under stormaktstidens Sverige på 1600-talet, ställde staten allt högre krav på väghållningen av rikets snabbt växande vägnät. Snabb mobilisering av soldater, postgång och tjänstemannaresor krävde farbara vägar. Vägar mättes och försågs med vägmärken eller som de också kallas milstenar eller väghållningsstenar. Fyra vägmärken finns placerade nära väg 56, där den gamla landsvägen tidigare hade sin lite ”krokigare” sträckning (Figur 31).

Vändle by har varit en knutpunkt och hade fram till 1889 gästgiveri- och skjutskyldighet. På en vägkarta från 1731 finns en markering för en krog i Vändle, se Figur 32, (1). På skifteskartorna dyker byggnaderna inte upp förrän 1860 och är då belägna på vardera sidan om den gamla landsvägen mot Västerås (2). Befintlig 56 nya sträckning på 1980-talet ser ut att ha dragits rakt över tomten för gästgiveriet eller skjutsstationen (Figur 33).

Figur 32. Nedan. Utsnitt ur en vägkarta från 1731 (Lantmäteristyrelsens arkiv, Vc/3, 1731). Vändle (Wendle) är markerat med en symbol, förmodligen ett gästgiveri.

Figur 33. Nederst. På kartan syns två bebyggelseenheter på vardera sidan om gamla landsvägen mot Västerås (1). Är detta gästgiveriet eller skjutsstallet i Vändle?



Medeltid inom utredningsområdet

Utmed sträckan ligger 7 byar, 1 säteri och 3 kronotorp vars ägor berör utredningsområdet. Byarna är små och bestod av 2-5 gårdar, se vidare kapitel 3.5. Utredningsområdet passerar genom både inägor med odlingsmark och ängar samt beteshagar i utmarkerna. Torpen är många, på karta från 1643 har Stora Ekeby inte mindre än sju torp på sina ägor. Vanligast förekommande är att jorden brukas enligt tvåsådes-principen. Vägnätet växer i takt med bebyggelseetableringar och ett flertal äldre vägsträckningar passerar utredningsområdet. Fyra äldre vägmärken ligger nära väg 56 och ett gästgiveri och skjutsstall har tidigare legat längs vägen.

3.5 Byar längs aktuell sträcka

Längs med befintlig väg 56 ligger ett flertal byar som haft ägomarker som berör utredningsområdet. De gamla bygränserna som är avritade på 1700-talets kartor, stämmer i de flesta fall väl överens med dagens traktgränser. Samtliga byar finns omnämnda i skriftliga källor från 1300-talet med undantag för Törunda som omnämns 1555.

Från söder på Nyckelön till Västjädra återfinns 7 byar, 1 säteri och 3 kronotorp vars ägor berör utredningsområdet. Byarna är små och bestod av 2-5 gårdar. Byarnas ägomarker inklusive utmarker framgår av Figur 34 och redovisas kortfattat nedan. Byarna har studerats genom historiskt kartmaterial och en analys har gjorts över ägostrukturer och markanvändning, vilket redovisas i kapitel 4. Nedan görs en översiktlig beskrivning.

Nyckelön, Backa kronotorp (1) och Garpstorp kronotorp (2)

Stensjö gård ligger på den nordvästra sidan av Nyckelön och berörs inte av utredningsområdet. Kronotorpen Backa och Garpstorp kan hittas karterad för första gången på en storskalig karta från 1640-talet, se Figur 38. Väg 56 passerar ägomark till dessa två gårdar.

Ekeby, Stora Ekeby och Lilla Ekeby (3)

Ekeby har varit en by som legat på nuvarande ägorna till Stora Ekeby, strax söder om väg 252. Byn är avhyst och är registrerad i FMIS som by/gårdstomt (Rytterne 192:1). Stora Ekeby är ett säteri med medeltida anor som. Lilla Ekeby är en gård som har legat norr om väg 527, vid Rytternekorset. Väg 56 passerar centralt genom Stora Ekebys ägor på en sträcka av cirka 2,5 km. Ägorna är stora och sträcker sig från Mellansundet i söder till Hurtigtorpet i norr.

Åsby (4)

Byn har haft sin bebyggelse och odlingar i områden kring väg 559 och Hornsåsen. Byn ligger topografiskt högt; 30 möh. Åsby finns karterad för första gången på en storskalig karta från 1640-talet. Byn hade då två gårdar, idag finns 3 gårdar i byn. Aktuellt projekt berör endast mycket liten del av byns utmarker i sydöst.

Gåresta (Lagersberg) (5)

Även Gåresta by har haft sin bebyggelse och odlingar i områden kring väg 559 och Hornsåsen. Gåresta finns karterad för första gången på en storskalig karta från 1640-talet och heter då Gåresta. Då låg tre gårdar i byn. Lagersbergs herrgård ersatte byn på 1700-talet och byn Gåresta försvinner. På läget för den gamla byn ligger idag herrgårdens trädgårdstomt. Utredningsområdet berör östra utmarkerna av byn.



Figur 34. Ungefärliga ägogränser för de byar och kronort som legat längs med aktuell sträcka. Avritat från kartor mellan 1707-1780.

Gruffets kronogård (6)

Gården finns karterad för första gången på en storskalig karta från 1640-talet. Förmodat läge för gården finns registrerat i FMIS (Rytterne 49:1) som avser en ryggåsstuga. Huset fanns kvar vid inventeringen 1988. Idag består den gamla gårdstomten av en öppen något terrasserad yta. Väg 56 passerar över gårdens odlade mark ungefär i den gamla landsvägens sträckning.

Löpdal (7)

Löpdal finns karterad för första gången på en storskalig karta från 1640-talet. Då bestod byn av fyra gårdar, efter regleringar på 1800-talet blev två kvar vilket gäller än idag. Genom byns markågor har den gamla landsvägen mot Västerås gått som ligger i nästan exakt samma sträckning som dagens väg 56.

Törunda (8)

Byn finns karterad för första gången på en skattdokumentkarta från 1695 men omnämns i skrift redan 1555. Genom byns ågor har den gamla landsvägen mot Västerås gått. Vretabäcken och Bodabäcken passerar genom byn och den gamla bykärnan har legat relativt nära väg 56. Väg 56 passerar rakt igenom byns utmarker som har delats med grannbyn Vändle.

Vändle (9)

Vändle finns karterad för första gången på en skattdokumentkarta från 1695. Genom byns marker har den gamla landsvägen mot Västerås gått. I Vändle har den vikt av mot nordöst och vidare mot Dingtuna. Byn har legat strategiskt nära ett vägshål; i närheten har vägen från Köping mött vägen mellan Kvicksund och Västerås. Nuvarande väg 56 går rakt igenom byns utmarker som delats med grannbyn Törunda.

Västjädra (10)

Västjädra finns karterad för första gången på en storskalig karta från 1640-talet. Den gamla bykärnan har legat relativt nära väg 56. Byn ligger topografiskt förhållandevis högt, på 30 cirka m.ö.h. Väg 56 passerar genom byns utmarker och inågor.

3.6 Den agrara revolutionen (1750-1850) - till idag

Jordbruk

Fram till 1700-talet sker mycket små förändringar i kulturlandskapet, något som förändras radikalt i och med regleringar av byarna i form av storskifte och laga skifte. Skiftesreformerna tar sin början på 1700-talet och stärkte böndernas ställning. Storskiftet innebar att de små, smala åkertegarna slogs samman till större enheter och varje gård fick en större sammanhängande åkerareal att bruka. Ofta lämnades både ångs- och betesmarken liksom skogen odelade och byggnaderna fick ligga kvar på bytomten.

Befolkningen i jordbruksbygderna och bruksbygderna i norr hade ständig kontakt med varandra genom handel och transporter vilket bland annat ledde till att de jordbrukstekniska innovationerna här snabbt spreds till gårdarna. Ångsmarker började alltmer omvandlas till åker, nya grödor, gödsling och dikning liksom provande av nya maskiner och redskap, leder till att böndernas ställning stärktes. På godsen togs de första stegen mot stordrift. Det tidigare systemet med torp och arrendegårdar byttes ut mot ett statarsystem. Lantarbetarna arbetade åt godsen



Figur 35. Exempel på brukande med kontinuitet, naturbetesmark på gammal hagmark. I höjd med Gruffet.

och fick lön i form av bostad och mat. Förändringen innebar enorma försämringar av de tidigare relativt självständiga arrendeböndernas livsvillkor. En bevarad statarbostad finns bevarad på Stora Ekebys ägor, se Figur 70.

I början av 1800-talet nådde jordbruket sitt definitiva kapacitetsstopp. På grund av befolkningsökning krävdes mer åkerareal. Lösningen blev de radikala skiftesreformerna enskiftet och laga skiftet. Med skiftena inleddes en total förändring av odlingslandskapet. Varje gårds inägor samlades till större enheter istället för den tidigare ägoblandningen. Bebyggelsen flyttades från den gamla bytomten till de nya jordbruksenheterna. Några gårdar fick ligga kvar som till exempel skett i Löpdal. Samtidigt utvecklades nya redskap och brukningssätt. Mälardalen var centrum för de nya brukningsidéer som infördes från utlandet. Åkermarken utvidgades kraftigt, framför allt genom dränering av våtmarker. Laga skifte har införts mellan åren 1860-1922 i de byar som berörs av utredningsområdet.

Under 1900-talet har jordbruksrationaliseringen med en omfattande nyodling under de första decennierna skett. Ängsslåttern och skogsbetet har successivt upphört och ersatts av vallodlingar på åkermark. Betet på hagmarker har minskat med nästan 65% sedan 1930-talet och dagens djur betar huvudsakligen på vall och inte i naturbetesmarker. Exempel på naturbetesmark som brukas på gammal hagmark kan hittas norr om vägen mellan Lagersberg och Hässelby (för övrigt en gammal vägsträckning från omkring 1600-talet), se Figur 35.

Sammanfattningsvis kan man säga att den agrara näringen i området har bestått men åkerarealerna har blivit större och de gamla ängs- och betesmarkerna har fått stå tillbaka.

Bebyggelsen

Genomförandet av laga skifte innebar stora förändringar för landsbygdens bebyggelse. Bykärnorna löstes upp när gårdarna flyttades ut för att komma närmare sina odlingsmarker. Bebyggelsen moderniserades för att passa tidens jordbruksdrift. Ekonomibyggnader blev större och färre. I slutet på 1800-talet börjar de gamla bebyggelsestrukturerna på landsbygden att förändras. Med industrialismen startade en flyttvåg till städer och industriorter där landsbygdens befolkning kunde hitta bättre försörjningsmöjligheter. Anläggandet av järnvägarna innebar att de tidigare inkomster som kommit från transporter mellan slätternas jordbruksbygder i söder och järnbruken i norr, minskade kraftigt. Aktiviteter i de mälarnära områdena flyttades norrut.



Figur 36. Bron över Kvicksund, byggd 1976. Från söder.

Kvicksund

Ortsnamnet kommer troligen av ordet kvick och syftar på strömdraget i sundet. Här har funnits färjeförbindelse sedan hundratals år och när järnvägen drogs fram på 1870-talet kompletterades den med en järnvägsbro. På 1920-talet byggdes en svängbro, som 1976 ersattes av en modern klaffbro, se Figur 36. Den nya Kvicksundsbron ligger strax väster om den gamla svängbron. I samband med att den nya bron byggdes, flyttades även järnvägen och järnvägsbron västerut. Därigenom kunde bilvägen dras där järnvägen tidigare gått. Kvar av den gamla svängbron finns det södra brofästet och fundamentet i mitten där själva svängdelen var förankrad.

I Kvicksund fanns förr ett tegelbruk. Området har riklig tillgång till såväl lera som sand och vatten. Tegelbruket låg vid den nuvarande Kvicksundsbrons södra fäste och teglet skeppades med båtar till Mälarens hamnar.

Kommunikation

Vägarna utvecklas mer och blir fler. Efter att järnvägen dras fram tappar gästgiverierna och skjutsstationer längs med vägarna alltmer sin roll. Det blir istället områdena kring de nya tågstationerna som växer fram och blir nya knutpunkter och så småningom nya samhällen. De övertog ofta de gamla sockencentrumen som huvudort. Dingtuna är ett exempel på ett sådant stationssamhälle vars stationshus invigdes 1876. Järnvägen mellan Eskilstuna-Västerås, som går förbi Kvicksund och som går på bro över väg 56, byggdes i slutet av 1870-talet.

1750-tal och fram till idag inom utredningsområdet

Under 1700-talet intensifierades jordbruket och byar slogs samman, däribland Gårsta by som blev en del av Lagersbergs gård. Med införandet av laga skifte inleddes en total förändring av odlingslandskapet. Byarna splittras och gårdarna flyttades ut från byn till sina större sammanhängande ägor. Industrialismen lockade landsbygdens befolkning till staden där bättre försörjningsmöjligheter gavs. Många torp lämnades och ödelades. Järnvägens etablering i slutet av 1800-talet skapade nya transportmöjligheter men bidrog också till att den service som funnits längs vägarna lades ner, till exempel gästgiveriet i Vändle. I Kvicksund ersattes färjeförbindelsen över Mälaren med en svängbro på 1920-talet. 1976 byggdes nuvarande klaffbron.

4 Analys av kulturlandskapet längs väg 56

4.1 Kartanalys av byar och gårdar längs sträckan

Byarna som har ägomarker som berörs av utredningsområdet, har studerats genom historiskt kartmaterial och en analys har gjorts över ägostrukturer och markanvändning. Kulturmiljöer som inte tidigare uppmärksammats har identifierats. Det rör sig främst om torpbbyggnad med tillhörande agrara miljöer.



Figur 37. Översikt av byar längs sträckan. Blå linje avser ungefärlig ägo gräns (1700-tal).



Nyckelön - Backa kronotorp och Garpstorp (1, 2)

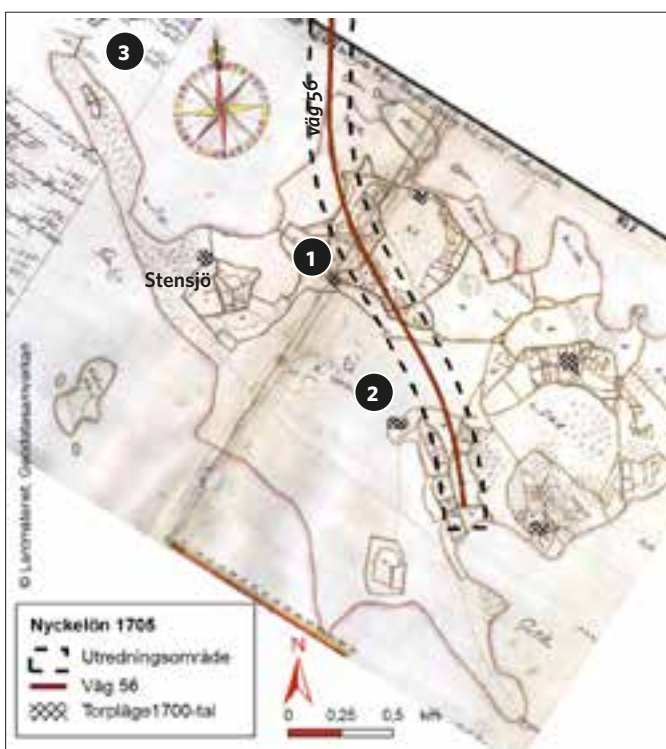
Äldsta skriftliga belägg av Nyckelön är från 1359 då Stensjö omnämns. Strandnivåkartor visar att Nyckelön knappast kan ha bebotts så mycket längre innan dess på grund av den höga strandlinjen.

Figur 37: Nyckelön finns karterad på storskalig karta från 1640-talet. Då stavas gården Steensöo och är ett kronotorp, det vill säga en mindre gård som hade skatteskyldighet till staten.

Figur 38: Fem torp har legat på ön däribland Garpstorp (1), Backa (2) och Ramsjö (Figur 39). Odling och torpbebyggelse har legat i utkanten av ägorna och emellan sig har de haft gemensamma utmarker. Väg 56 går genom odlingsmarker som tillhört torpen Backa och Garpstorp. Garpstorp finns inte med på häradskartan från 1905 och har förmodligen övergivits vid den här tiden. Tomten för Backa kronotorp är idag bebyggd.

Vid färd norrut mot Strömsholm har det funnits en färja vid Åholmen, på samma plats där Nyckelövägen idag går på bro över Mellansundet. Färjelägreten finns med på karta från 1643, på karta från 1705 är överfarten markerad med en bro (Mellan Sund Broon (3)). Innan sundet genom Strömsholmsåsen öppnades vid Kvicksund, var sundet vid Åholmen den enda förbindelsen till Mälarens inre del.

Figur 39: På lagaskifteskartan från början av 1900-talet framgår att stora områden av västra ön fortfarande är obebyggd. Åkermarker ligger kvar inom samma områden som tidigare men har utökats i areal. Laga skifte genomfördes 1901 och marken tilldelas då Stensjö, Backa, Flinta och Ramsjö, Sanda och Blåsenberg.



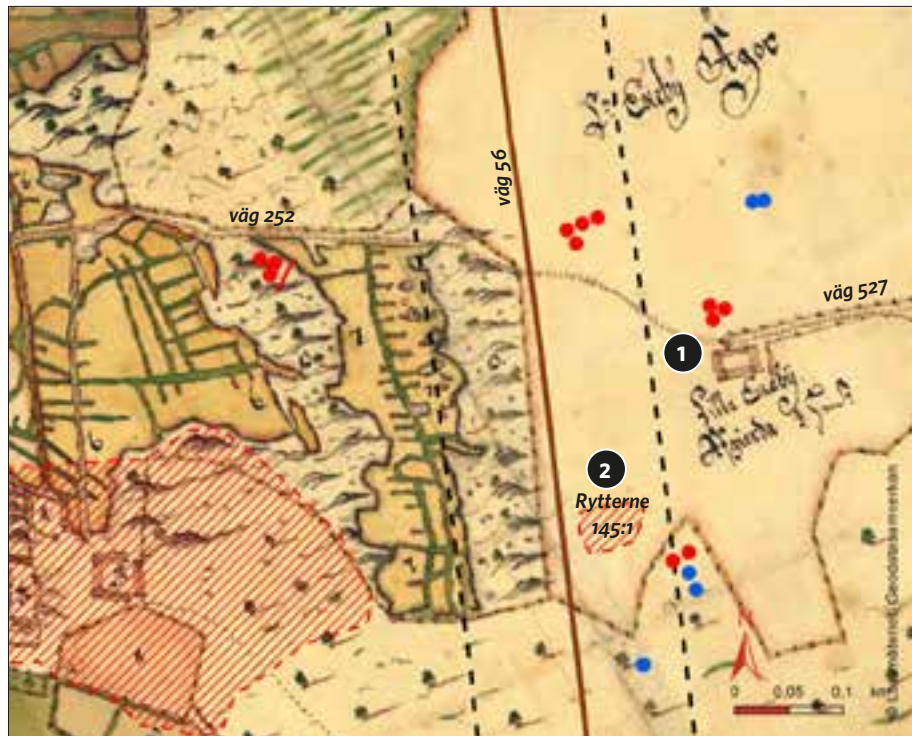
Figur 38. Nyckelön karterad på 1640-talet (ovan).

Figur 39. Nyckelön 1705 (mitten).

Figur 40. Laga skifte genomfördes 1901 på Nyckelön (nedan). Befintlig bebyggelse på öns västra sida har tillkommit på 1900-talet och framåt.

Stora Ekeby (3)

Figur 41: På första södra delen upp till i höjd med Rytternekorset, passerar väg 56 över gamla ängsmarker och åkerlämningar som en gång tillhört Lilla Ekeby (1). Väg 252 har tidigare haft en nordligare sträckning i området kring korsningen, vägen har följt topografien och kan idag delvis anas i landskapet. Lilla Ekeby finns med på karta från 1640-talet och avhystes någon gång mellan 1783 (gården omnämns i en rågångsutredning) och början på 1900-talet. Spår i form av terrasseringsrader i marken är vad som finns kvar av gården idag. Stensättningar och gravfält (Rytterne 145:1) återfinns söder och norr om gården (2) och har på kartan markerats som "stenig mark".



Figur 41. Gården Lilla Ekeby (1) har legat strax norr om vägen mot Rytterne, avhyst efter 1783.

Figur 42: Ett flertal torp har hört till Stora Ekebys ägor. På karta från 1600-talet syns inte mindre än sju torp. Vid kartöverlägg hamnar två av dem inom utredningsområdet; Snickartorpet (3) och Grindstorpet (4) belägna på ägornas norra del i höjd med Hurtigtorpet (Figur 42). Torpen är inte markerade på den häradsekonomiska kartan från 1905. En öppen yta strax väster om väg 56 med mindre upphöjningar, är vad som är kvar av det som förmodligen varit läget för Grindstorpet.

Figur 43: På den häradsekonomiska kartan är även ett mindre hus uttritrat strax söder om vägen till Marielund. Omnämns som Tullen (5) (Figur 43). Huset syns inte på tidigare kartor. Är detta rester efter en kvarn eller annan verksamhet belagd med avgift, så kallad tull? Byggnaden ligger inom utredningsområdet. Idag en öppen yta på väg att växa igen.

Figur 44: Den gamla bytomten för Ekeby (Rytterne 192:1) har legat nordväst om den nuvarande gården (6). Byn är numera helt avhyst. På bytomtsområdet finns lämningar av flertalet husgrunder. En analys med hjälp av strandnivåer under förhistorien har gett bytomten en trolig datering till medeltiden (Figur 44).

Laga skifte genomfördes på ägorna 1903.



Figur 42. Till vänster. På ägornas norra del har två torp med tillhörande odlingsmark legat (3, 4).

Figur 43. Till höger. På den härads-ekonomiska kartan från 1905 syns en mindre byggnad markerad "Tullen" (5).



Figur 44. Stora Ekebys gamla bytomt (6) har legat nordväst om dagens säteri. Mörkblå linje anger strandnivån för 1500 år sedan (järnålder), ljusblå yta för 1000 år sedan (järnålder/vikingatid) och mörkare blå yta för 500 år sedan (äldre medeltid).

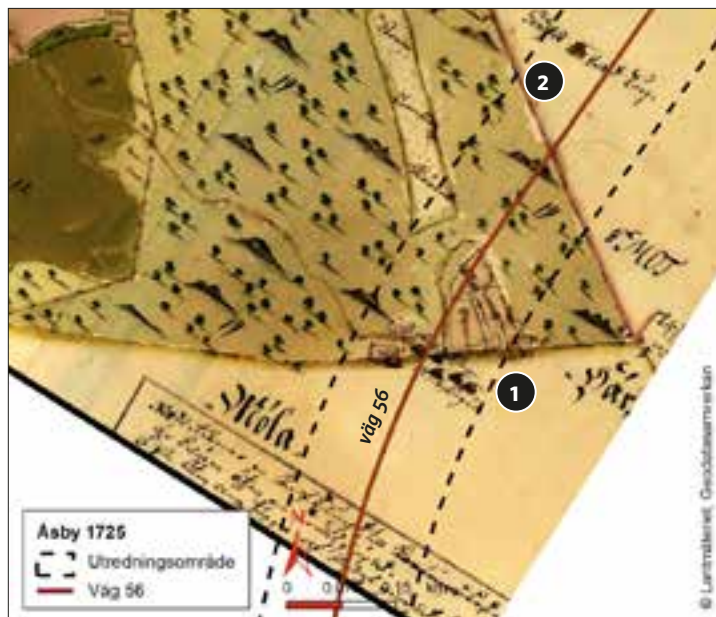


Figur 45. Läget för Ekebys gamla bytomt (Rytterne 192:1).

Åsby (4)

Figur 46: Byn finns karterad på storskalig karta från 1640-tal. Väg 56 passerar genom byns sydvästra utmarker som är markerad som skog. Mitt i utredningsområdet syns på en geometrisk avmätning från 1725 ett inhägnat odlingsområde och intill finns 5 torp i en klunga (1). De sammanfaller med torpmiljöer på Stora Ekebys ägor som möter upp här. Sannolikt har det inte legat 5 torp just här utan detta kan vara en markering i kartan att torpen legat någonstans inom ägorna, men att de inte lägesplacerats. Åkermarken som är inriktad antyder dock att ett av torpen kan ha legat här. En röjd yta väster om väg 56 kan vara rester av ett av torpen.

Storskifte genomfördes i Åsby 1756.



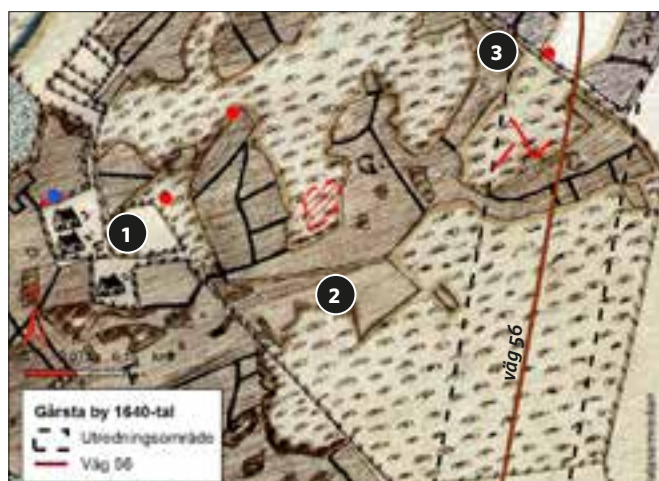
Figur 46. Väg 56 passerar igenom Åsby utmarker precis där 5 torp med odlingslotter finns markerade (1). På nästa äga som tillhör Gårsta by, är ett soldattorp utritat (2).

Gårsta/Lagersberg (5)

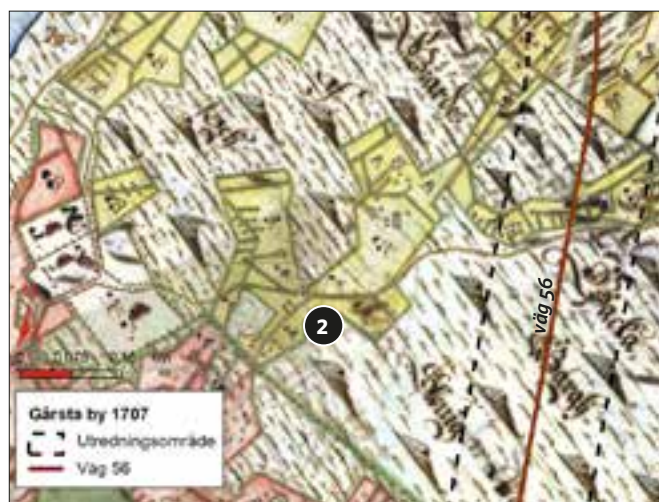
Figur 47: Byn har på olika kartor kallats Gårsta, Gårdesta eller Gåresta. Byn finns karterad som tidigast på storskalig karta från 1640-tal (1). Här finns tre hemman; 1 kronogård och två frälsegårdar. Odling har skett med så kallat tvåsåde. Betesmarker finns markerade i söder. På ytor markerad med sten ligger stensättning och inom utredningsområdet stensträngar (Rytterne 131:1). Stensättningen i norr (Rytterne 43:1) ligger precis på gränsen mellan byn Gårsta och Gruffets ägor. Gränsröse? (3).

Figur 48: På en geometrisk karta från 1735 omnämns byn som Gåresta, hundra år senare har byn slagits samman med Lagersbergs by. Väg 56 passerar till stor del genom byns utmarker i byns östra delar. Vägen mellan Gårsta och Hässelby i öst-västlig riktning är en gammal vägsträckning som finns med på karta redan på 1600-talet (Figur 47) (2). På ägornas sydliga del ligger ett soldattorp som markerats på en geometrisk avmätning för den närliggande byn Åsby 1725. (Figur 46) (2). Tomten är idag bebyggd.

Laga skifte genomfördes på Lagersbergs ägor 1922/1923.



Figur 47. Väg 56 passerar över utmarker och inägor som hört till Gårsta by. Fornlämningar markerade med rött. Gammal vägsträckning mellan Gårsta och Hässelby (2).



Figur 48. Gårsta bys inägor och utmarker som det såg ut 1707.



Gruffet (6)

Figur 49: Väg 56 passerar genom en större del av gårdens marker. Gården Gruffet (Gruffät) är avritat som ett kronohemman på karta från 1640-talet (Rytterne 49:1) (1). Byggnaden var synlig vid inventering gjord 1988, idag finns endast terrasserings i marken kvar (Figur 51). Odlingsmarken ligger sydöst om gården med utsäde vartannat år, så kallat tvåsäde. Trädbevuxna hagar och betesmark i nordväst, en stensättning finns registrerad i området (Rytterne 50:1) (2). I söder gränsar byns till Gåresta by. En registrerad stensättning ligger precis på gränsen mellan byn Gårsta och Gruffets ägor (Rytterne 43:1). Gränsröse?(3).

Figur 50: Gruffets holme omnämns på 1700-talet som Häggehölm. I söder gränsar ägorna till Gårsta by som senare kommer att slå samman med Lagersberg.



I norra delen av ägorna ser man två vägmärken som legat utmed den gamla landsvägen som tidigare haft en lite krokigare sträckning (4), (5), Figur 49. En stensättningsliknande lämning ligger i närheten (Rytterne 42:1) på ägornas utmark som är markerad som sand och dy (6).

Laga skifte genomfördes på Gruffets ägor 1919 efter att delning av gården gjorts 1918 i två ägor.



Figur 49. Ovan. Gruffet har varit ett kronohemman. Läget för gården finns markerad i FMIS (Rytterne 49:1) (1).

Figur 50. Mitten. I norra delen av ägorna ligger två vägmärken som legat utmed den tidigare sträckningen av vägen (3), (4). Åkerytor och ängsmark öster om väg 56.

Figur 51. Nedan. Troligt läge för Gruffets kronogård bör vara den öppna ytan som är synlig strax väster om väg 56.

Löpdal (7)

Figur 52: Löpdals by och ägor finns karterat sedan 1640-talet (1). Många strukturer sammanfaller med dagens markanvändning. De fyra gårdarnas läge har bestått fram till början av 1800-talet.

Figur 53: Vägen till byn och förbi gårdarna ligger i nästan exakt samma läge som de gjorde i början av 1700-talet. Landsvägen som går rakt igenom ägorna har en sträckning som överensstämmer mycket bra med dagens väg (2).

I början på 1800-talet har byn fyra torp. Platsen där väg 56 möter byvägen till Löpdal är på olika kartor märkt som "Oduglig backe", "Prästgården" och ett kors. 1815 ligger ett antal byggnader på platsen (4). Inga byggnader finns kvar idag. Storskifte genomförs 1795 i byn och 1871 laga skifte. Löpdals by var den sista byn i Säby socken att genomföra laga skifte. Efter skiftet blev två gårdar kvar i byn, två flyttades till Västergården och Ekbacken.

Figur 55: Utbredningen av Mälmarviken Freden har gått betydligt längre norrut än idag och strandlinjen har legat helt intill åsens västra sida (3). Löpdals by har haft sina ängsmarker här och dagens väg 56 går genom dessa marker som förmodligen brukats som sidvallsängar. Längre norrut har odlingar legat på den västra sidan om vägen.



Figur 52. Väg 56 passerar över Löpdals gamla ängsmarker.



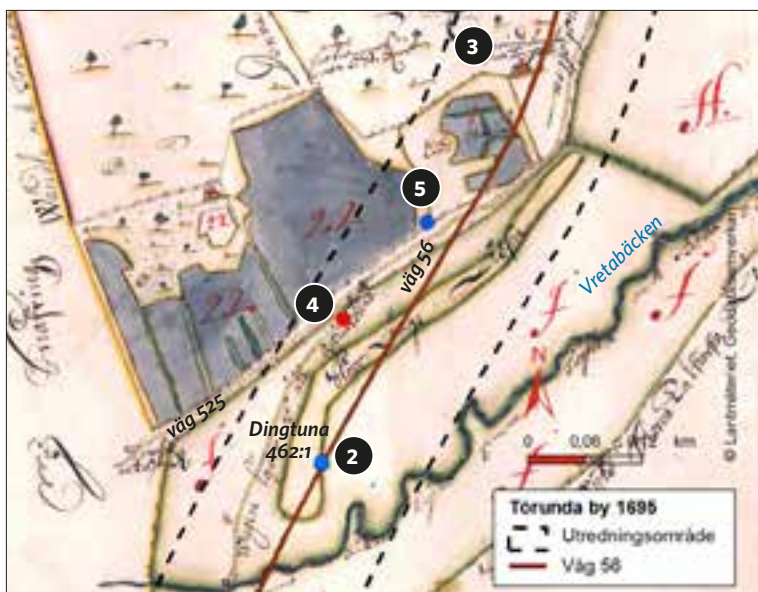
Figur 53. Byggnader synliga på karta från 1815 (4). Idag kvar som rester i form av en svag kulle väster om väg 56.



Figur 54. I höjd med Löpdal har Mälmarviken Freden haft sin strandlinje ända fram till andra sidan av åsen. Från väg 56 mot väster.



Figur 55. Bilden visar samma plats med ett kartöverlägg från 1771. Ängsmarken har förmodligen brukats som sidvallsäng, idag åkermark.



Figur 56. Ett av byns torp, Grindstorpet, har legat inom utredningsområdet. Längs den gamla vägsträckningen från Kvicksund ligger två milstolpar.



Figur 57. Törunda by i slutet av 1600-talet bestod av fyra gårdar gårdar.



Figur 58. Rester av en mindre ås belägen öster om väg 56, mellan Bodabäcken och väg 252. Omnämns "Stora Ängsåsen" på historisk karta, registrerad som "Uppgift om hög" i FMIS (Dingtuna 462:1). Naturförekomst eller kulturlämning?

Törunda by (8)

4 gårdar har funnits i byn. Laga skifte genomförs i byn 1862.

Figur 56: Väg 56 passerar genom Törunda bys (1) sydöstra utkant och går över gamla odlingsytor på sträckan mellan Vretabäcken och Mälarbanan. Längst i söder finns inom utredningsområdet en lämning (Dingtuna 462:1) som i FMIS beskrivs som "Uppgift om hög". På kartan från 1696 är en ås inritad (2) och lämningen kan vara en naturförekomst (Figur 58). I norr ligger byns tre torp varav ett av dem, Grindstorpet, ligger inom utredningsområdet (3). Väg 56 passerar över torpets odlingsmark. Läget för torpet utgörs idag av en öppen yta och den gamla odlingsmarken brukas än idag.

Figur 57: Vägen från Säby kyrka (väg 525) har tidigare haft en annan sträckning vid anslutningen till landsvägen från Kvicksund. Därav de två milstolparna som står längs Säbyvägen (4) och (5). Söder om Vretabäcken passerar väg 56 över en yta som på karta från 1695 omnämns som "Täppa" (6), förmodligen tillhörande torpet som ligger strax intill. En åkerholme väster om väg 56 som sannolikt varit läge för torpet, ligger kvar i landskapet, den gamla åkermarken brukas fortfarande.

Förbi Törunda by passerar väg 56 utkanterna av byns åkermarker. Viss rätning av väg 56 har gjorts vilket framgår av karta från 1695. Vretabäcken rinner genom byns ägor och broar över den gamla landsvägen är markerade. Bron över Vretabäcken omnämns "Törunda Broo". Vretabäcken utgör topografiskt en naturlig gräns mellan byns inägor och utmarker. Här kan ängsmarken ha brukats som sidvall-säng. Utmarkerna har delats med grannbyn Vändle, i samband med storskifte 1795 delas de båda byarna.

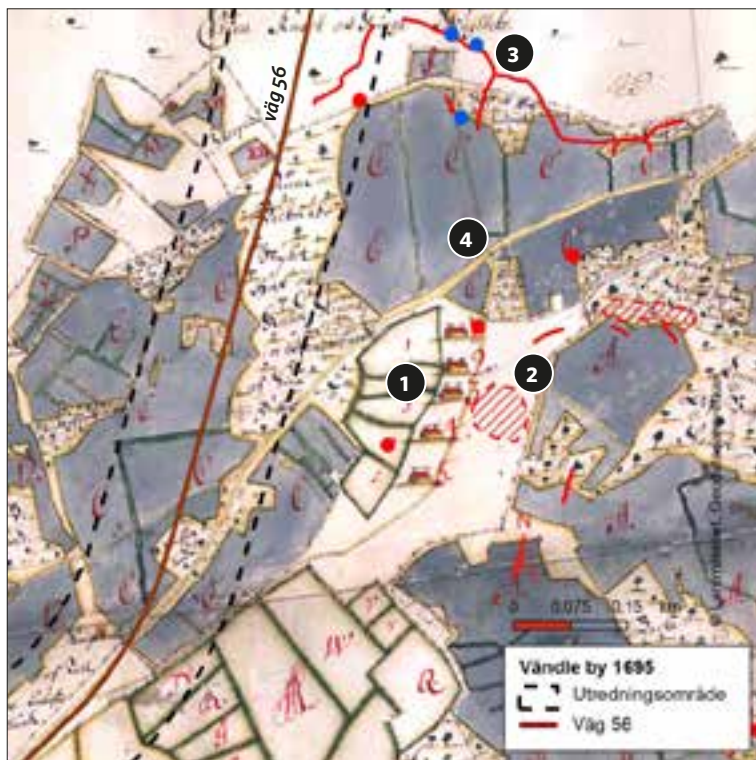
Vändle by (9)

På södra delen passerar väg 56 genom byns utmarker som delas med grannbyn Törunda. 1695 fanns fem gårdar i Vändle (1). 1798 genomförs storskifte och byarna Vändle och Törunda delas. Enskifte genomförs 1827 och laga skifte 1860.

Figur 59: Närliggande gravfält som förmodligen har ett samband till ett förhistoriskt bebyggelseläge, ligger på marker som på kartan sammanfaller med ytor markerade som stenig mark (2). Ett stort sammanhängande system av hägnader finns i de norra utmarkerna, tydligt avgränsade utanför ängsmarken och inne på utmarkerna (3) (Dingtuna 357:1). Området är markerat som skogsmark och möter upp ägorna för Västjädra by. Hägnaderna fortsätter in på Västjädras utmark. Har byarna delat utmark? Vid avtaget mot Vändle by har den gamla landsvägen mot Västerås vikt av mot nordöst och passerat norr om Vändle by (4). Väg 56 går istället rakt norrut och passerar över byns inägomark.

Figur 60: Vändle by hade fram till slutet av 1800-talet gästgiveri- och skjutsskyldighet och förmodat läge för dessa går att se på kartan för laga skifte 1860 (5). Byggnaderna har legat på vardera sidan om den gamla landsvägen och vid kartöverlägg passerar väg 56 rakt över den gamla gårdstomten. Gästgiveriet omnämns på en vägkarta från 1731 men skalan är så liten att det är svårt att avgöra läget mer än att byggnaden ligger i Vändle, se Figur 33. Trots att gästgiveriet saknas på kartor mellan 1731 och 1860 är det nog ändå det troliga läget som visas på skifteskartan från 1860. Idag finns inget av byggnaderna kvar förutom viss upphöjning i marken.

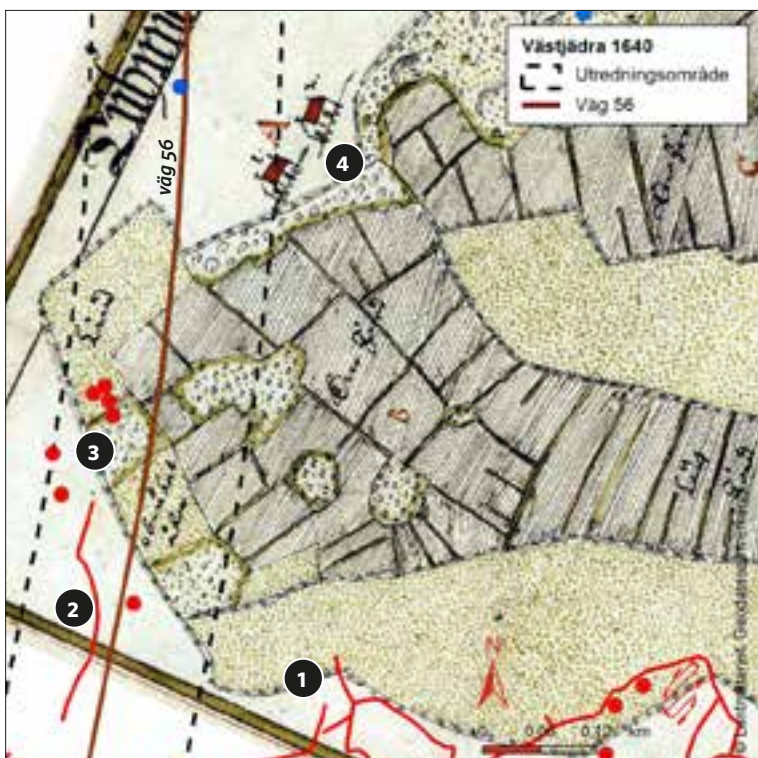
I höjd med vägen mot Vändle går befintlig väg 56 i ny sträckning och passerar ängsmarker och utmarker fram till gränsen för Västjädra by.



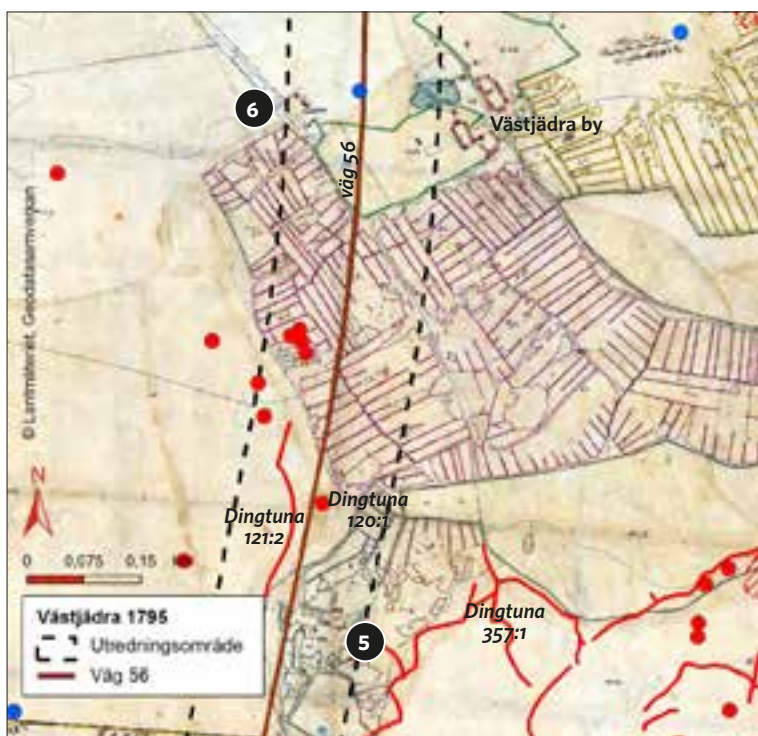
Figur 59. Vändle by i slutet av 1600-talet bestod av fem gårdar (1). Landsvägen mot Västerås viker av mot nordöst och passerat norr om Vändle by.



Figur 60. Läget för det förmodade gästgiveriet och/eller skjutsstallarna (4). Öster om Vändle by.



Figur 61. Dingtuna under 1600-talet bestod av två gårdar (4).



Figur 62. I Västjädra passerar vägen två torplägen (5) och (6). Byn är numera utökad med ytterligare en gård.

Västjädra (10)

Laga skifte genomfördes i Västjädra by 1906.

Figur 61: Väg 56 passerar till största delen genom byns utmarker. Här går vägen i ny sträckning, den gamla landsvägen har vikt av i Vändle och fortsatte nordost mot Dingtuna. Gamla åkermarker passerar söder om Eriksdal, ett område som än idag används till odling. Byns ägomarker gränsar i söder till Vändle by. Väg 56 passerar söder om Västjädra genom ett område som är rikt på fornlämningar. Lämningar ligger nära vägen (mindre än 10 meter på sina håll) och återfinns på båda sidor av vägen. I utmarken, idag öster om väg 56, ligger ett större hägnadssystem (Dingtuna 357:1) (1) som fortsätter söderut mot Vändle bys ägor. Gemensamma utmarker? I väster, i byns utmarker och inom utredningsområdet, ligger ytterligare stensträngar (Dingtuna 121:2) (2). Hägnaden kan tillhöra samma hägnadssystem som ligger i utmarkerna mellan byarna. Stensättningar ligger på båda sidor om vägen. På kartan från 1600-talet ser man att de ligger strax utanför inägora (3).

1640 fanns två gårdar i byn, i slutet av 1700-talet har byn utökats med ytterligare en gård (4). Läget för bytomterna sammanfaller väl med dagens gårdstomter.

Figur 62: Torpen som i slutet på 1700-talet var sex till antalet, låg utmed byns södra gräns mot ägomarkerna till Vändle by. Grindbo eller Grindtorpet berörs av utredningsområdet (5). Förbi torpet har vägen ner mot Vändle by gått. Namnet Grindbo och en byggnad återfinns på häradskartan från 1905 och kallas då Gröndal. På platsen ligger idag en verksamhet för bilservice. Längre norrut ytterligare ett torp; Pettersberg (6), även det beläget i utkanten av byns inägor. Tomten är fortfarande bebyggd och ligger i Eriksdal tillsammans med nyare bebyggelse.

4.2 Samband medeltida byar-förhistoriska gravar

Den rikliga förekomsten av stensättningar inom utredningsområdet visar att landskapet under järnåldern är väl etablerat och koloniserat. Lägen för samtida boplatser saknas i området, däremot finns by- och gårdslägen med medeltida tidsdjup. En analys har gjorts för att finna ett samband mellan medeltida byar och förhistoriska gravar och hitta områden med potentiella by-, gårdslägen från järnåldern inom utredningsområdet. Ett försök till datering görs också med hjälp av strandnivåkartorna.

Genom att sammanföra resultat av analyserna ovan tillsammans med den redan kända fornlämningsbilden och utpekade intressen, har områden kunna ringas in som bedöms som känsliga för olika förändringar. En värdering har slutligen gjorts av lämningar och kulturmiljöer inom dessa områden för att avgöra kulturmiljöns känslighet för påverkan, se kapitel 5.

Utgångspunkt och förutsättningar

Den visuella kopplingen mellan gård och gravar har visat sig vara väsentlig i Mälardalen. Generellt brukar ett avstånd mellan 100-200 meter användas för att få en uppfattning om i vilka områden förhistoriska gårdsenheter kan tänkas påträffas. Genom kartöverlägg kan man se att flera av byarna har lämningar efter förhistoriska gravar på sina ägomarker. Gravarnas läge i förhållande till by/-gårdslägena, antyder att bytomterna föregåtts av förhistoriska gårdsenheter. Strandnivåkartorna visar i sin tur att några gravar under vissa perioden legat under vatten och begränsar således åldern på byarna. På så vis får man en indikation på datering av gravarna och därmed en datering av byns etablering.

I analysen har lägen från byar och gårdar som är karterade från 1600-talet använts, se Figur 34. Längs sträckan ligger 7 byar, 1 säteri och 3 kronotorp vars ägor på olika sätt berör utredningsområdet. Byarna omnämns skriftlig från 1300-talet med undantag för Törunda (år 1555) (Ortsnamnsregistret). Säteriet Stora Ekeby har inte tagits med i analysen. Istället har den gamla bytomten Ekeby som ligger på ägorna (Rytterne 192:1) använts, som i det här avseendet är mer intressant. Det kan med säkerhet inte sägas att gårdarna enligt kartorna ligger på samma plats som i förhistorien men de har sannolikt inte flyttats några längre sträckor.

Analys

Vid en buffring av 200 meter från förhistoriska gravar visar det sig att 5 av 7 byar har gravar som ligger inom detta avstånd. Två byar har förhistoriska gravar som ligger mellan 300-500 meter från bytomtens kärna; Ekeby gamla bytomt (Rytterne 192:1) och Törunda. Utifrån ovanstående resonemang kan man säga att byarna med stor sannolikhet har kontinuitet till förhistorien. Det långa avståndet mellan Ekeby bytomt och gravar gör att uppmärksamheten istället riktas längre österut mot Rytternekorsset där ett kluster av gravar återfinns. Här hittar vi platsen för gården Lilla Ekeby som finns belagd första gången 1304, 1378 skrivs det ”*litla ekeby*”. Lilla Ekeby kan ha blivit Stora Ekeby som har en senare namnform (Ortsnamnsregistret). Det kan vara så att bebyggelsen delats och fått särskiljande tillägg. Platsen ligger topografiskt högre än den gamla bytomten. Kan Lilla Ekeby vara det ursprungliga byläget för Ekeby och ha förhistoriskt tidsdjup? Gravarnas närhet antyder detta. Området ligger ovanför strandlinjen för 2000-1500 år sedan. Väg 56 passerar, med resonemanget ovan, i så fall rakt igenom ett område för en potentiell järnåldersbosättning.

För att ringa in dateringen ytterligare har förhistoriska strandnivåer sammanförts med de historiska kartorna. Strandnivåer för järnåldern visar att kronotorpen på Nyckelön legat under vatten. Ekeby gamla bytomt ligger delvis också under vatten under järnåldern, det är först under medeltiden som

tomten ligger helt ovanför strandlinjen. Detsamma gäller Gårsta by. Gruffet, Löpdal, Törunda och Vändle by hamnar ovanför strandlinjen för cirka 2 000 år sedan. Två bytomter hamnar helt eller delvis ovanför strandlinjen redan under bronsåldern; Åsby och Västjädra. Båda byarna ligger topografiskt högst av alla byar på 30 möh.

Slutsats samband gravar och bylägen

Längs aktuell sträcka ligger 7 byar varav 6 har medeltida belägg. Analysen visar att det finns ett tydligt samband mellan de historiska by-,gårdslägena och de förhistoriska gravarna. 5 av 7 bylägen ligger inom ett avstånd av 200 meter från gravarna. Områdena ger en uppskattning var förhistoriska byar/gårdar kan ha legat och kan vara potentiella områden för nyfynd. Inom utredningsområdet kan tre områden tydligt avgränsas; Rytternekorset, Gruffet och Vändle/Västjädra (Figur 64-Figur 37).

Försök till datering

Nyckelön-Backa, Garpstorp: Gårdarna har legat helt eller delvis under vatten under järnåldern. Inga kända förhistoriska gravar finns på ön. Gårdarna hamnar ovanför strandlinjen först för 500 år sedan vilket ger dem en trolig datering till medeltiden. Stensjö kronotorp har legat högre än övriga gårdar på Nyckelön och gårdens skriftliga belägg för 1359 kan därför stämma in tidsmässigt för en medeltida etablering av bebyggelse på Nyckelön.

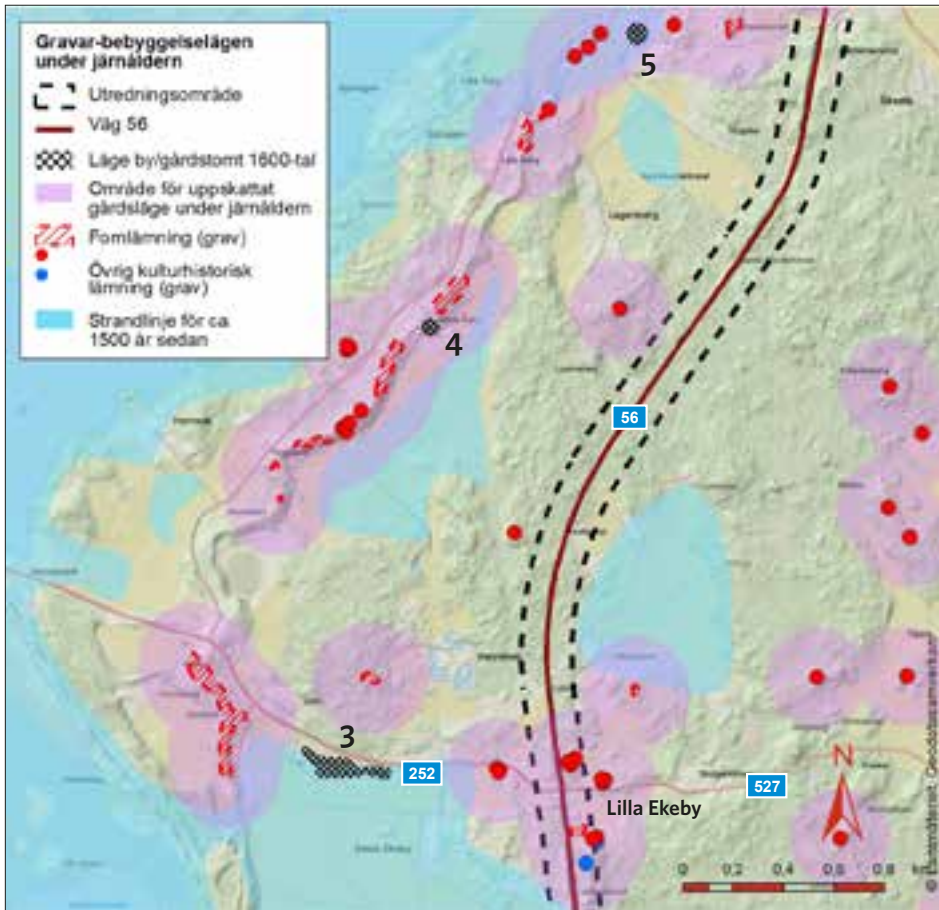
Ekeby gamla bytomt och Gårsta by: Byarna ligger delvis under vatten på järnåldern (500 e Kr). Datering sätts därför till vikingatid/medeltid.

Åsby och Västjädra: Kan ha ett tidsdjup som sträcker sig till bronsåldern. Åsby ligger strategiskt placerat nära kommunikationsstråket Hornsåsen i ett högt läge (30 möh).

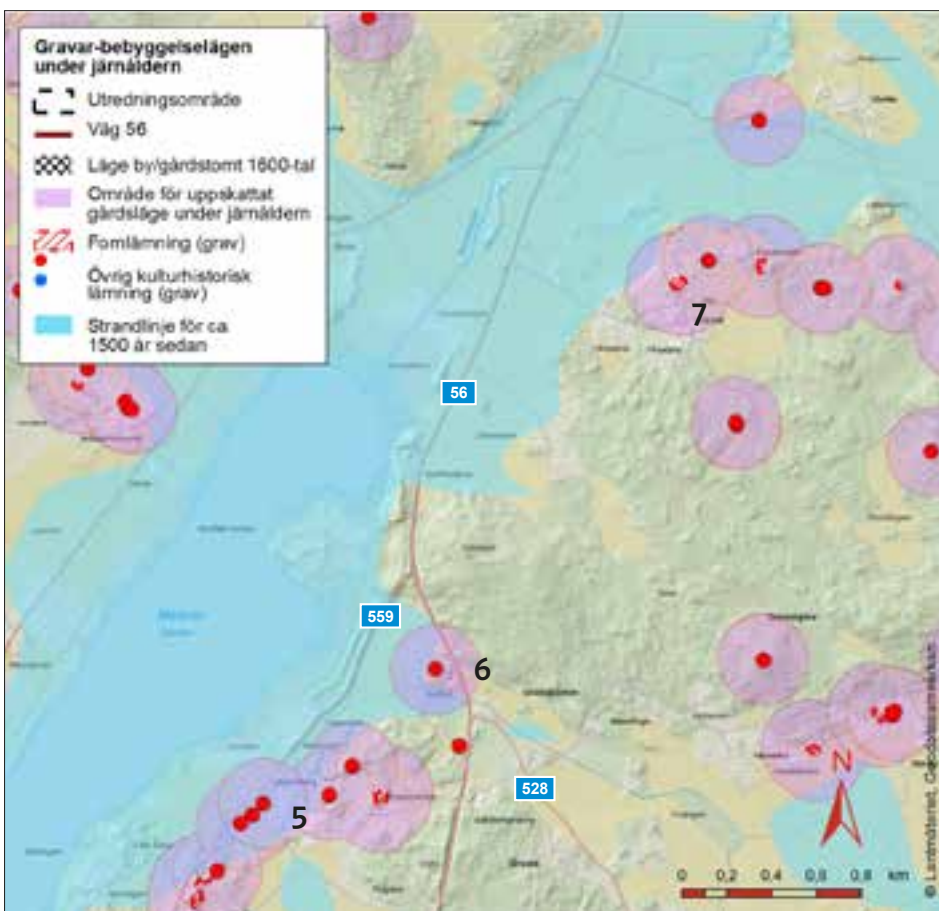
Lilla Ekeby, Löpdal, Törunda, Vändle och Gruffet: Byarna (Gruffet delvis) klarar strandnivån för 1 500-2 000 år sedan och en datering bör kunna sättas till intervallet förromersk järnålder-folkvandringstid (0-500 e kr). En datering som stämmer väl in för övriga gravar och boplatser i närområdet.



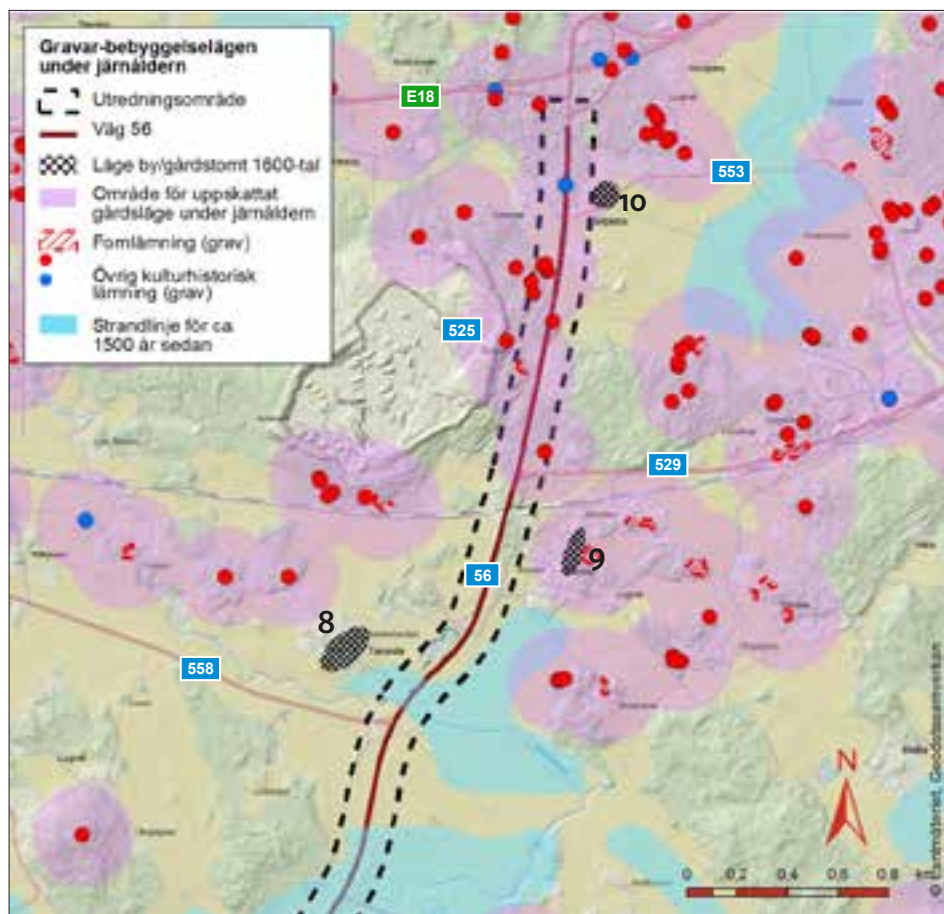
Figur 63. Platsen för Lilla Ekeby, gården som kan vara det ursprungliga by/gårdsläget för Ekeby och ha förhistoriskt tidsdjup. Foto taget från läget där den medeltida gården en gång legat.



Figur 64. Kartorna visar förhållandet mellan förhistoriska gravar och gårdslägen karterade från 1600-talet. Kartan visar delavsnitt Ekeby-Gåresta.



Figur 65. Delavsnitt Gåresta-Löpdal.



Figur 66. Delavsnitt Löpdal-Västjädra.

4.3 Sammanfattande analys

Samband mellan medeltida byar och förhistoriska gravar

Vid en granskning av kända fornlämningar, ser man en tydlig koppling mellan landhöjningen och mänsklig etablering i landskapet. Lämningar från järnålder, främst stensättningar, överväger i antal och återfinns längs hela sträckan med en koncentration av lämningar i höjd med Rytternekorset (Lilla Ekebys tomt) och i området vid Vändle och Västjädra.

Den relativt stora mängden av stensättningar indikerar att det funnits samtida gårdsenheter i närheten. Ingen av dessa förhistoriska gårdar är i dagsläget säkert lokaliserade utan ligger dolda antingen under odlingsmark alternativt på befintliga gårdslägen. Däremot finns i området by- och gårdslägen med medeltida belägg. En analys har därför gjorts för att hitta områden med potentiella förhistoriska by-, gårdslägen. Historiskt kartmaterial har studerats tillsammans med strandnivåkartor och den redan kända fornlämningsbilden. Analysen visar att det finns ett tydligt samband mellan de historiska by-, gårdslägena och de förhistoriska gravarna. 5 av 7 byar med medeltida belägg ligger inom ett avstånd av 200 meter från gravarna. Områdena ger en uppskattning var förhistoriska byar/gårdar kan ha legat och kan utgöra potentiella områden för nyfynd. Tre områden kunde tydligt avgränsas; Rytternekorset, Gruffet och Vändle/Västjädra (Figur 64-Figur 66).

Med strandnivåkartornas hjälp har även en grov datering av de förhistoriska bylägena kunnat göras. Byarna som berörs av utredningsområdet har alla ett möjligt tidsdjup som går tillbaka till järnåldern. Intervallet förromersk järnålder-folkvandringstid (0-500 e kr) har satts och är en datering som stämmer väl överens för boplatser och gravar i närområdet.

4.4 Särskilt utpekade områden med kulturmiljövården

Riksintressen

Områden som är av nationell betydelse för olika samhällsintressen till exempel kulturmiljövård, rennäring eller friluftsliv – kan pekats ut som områden av riksintresse (enligt 3 kap. 6 § miljöbalken). De utpekade riksintressena ska hanteras i kommunernas översiktsplanering och i det arbetet är det länsstyrelsen som företräder de statliga intressena i dialog med kommunen. Riksantikvarieämbetet ansvarar för att peka ut och ta ställning till revidering av riksintressen för kulturmiljövården, efter samråd med berörda länsstyrelser och Boverket.

I Sverige finns cirka 1 700 områden som är av riksintresse för kulturmiljövården enligt 3 kap. miljöbalken. Dessa ska skyddas mot åtgärder som kan påtagligt skada kulturmiljön vid fysisk planering och andra beslut som rör markanvändning.

Riksintresse för kulturmiljövården

I anslutning till väg 56 ligger ett riksintresse för kulturmiljövården; Tidö-Rytterne-Hornsåsen (Figur 67). Riksintresset består av ett herrgårdslandskap kring ett flertal gods med en sammanbindande vägsträckning som är klassad som kulturväg (väg 527 mot Rytterne), samt värdefulla och unika fornlämningsmiljöer på främst Hornsåsen.

Tidö - Rytterne - Hornsåsen [U 22] (Rytterne sn)

Motivering:

- A. Herrgårdslandskap kring godsen Fiholm, Stora Ekeby, Tidö och Vikhus. (Borgmiljö, Slottsmiljö).
- B. Värdefulla och unika fornlämningsmiljöer.

Uttryck för riksintresset:

A. Äldre sammanbindande vägsträckning. Strandnära herrgårdar av medeltida ursprung, som belyser godsetableringens dragning till landhöjningsområden. Flera vid gods bildning avhysta bytomter, t.ex vid Vikhus och Tidö. En grund efter en äldre sätesbyggnad till Vikhus finns norr om den nuvarande herrgården. Vid Fiholm, med huvudbyggnad från 1700-talet i klassicistisk stil, grunder efter en äldre byggnad. Medeltida borgruin vid Tidö slott. Det välbevarade 1600-talsslottet är uppförd av Axel Oxenstierna under medverkan av Simon de la Vallée och Nicodemus Tessin d.ä. Till anläggningen hör stora ekonomibyggnader från 1800-talet. Mot slottet leder delvis allékantade vägar från 1600-talet.

B. På Hornsåsen ligger Västmanlands största gravfält och dessutom flera gravfält och ensamliggande gravar bl.a. bronsåldersrösen, stensättningar från äldre järnålder samt högar. Sorby med flerdubbla murar uppförda fornborg samt två medeltida kyrkoruiner.

Vad säger översiktsplanen om riksintresset?

I Västerås kommun har 12 områden som är riksintressanta för kulturmiljövården pekats ut av Riksantikvarieämbetet. Gällande översiktsplan (*Västerås översiktsplan 2026 med utblick mot 2050*) uppger att staden inte har några invändningar mot de utpekade områdena. I första hand avses områdenas värde skyddas genom samråd med markägare, lantbruksnämnden, skogsstyrelsen och länsstyrelsen. Planens riktlinjer anger att hänsyn ska tas till kulturmiljövårderna vid lokalisering av ny bebyggelse eller vid annan ändring av markanvändningen.



Figur 67. Ett flertal rikssintressen ligger i området. Väg 56 är rikssintresse för kommunikationer och i anslutning till vägen ligger rikssintresset för kulturmiljövård, Tidö-Rytterne-Hornsåsen (U22).

Kommunalt kulturminnesvårdsprogram

Två områden berörs av projektet; Rytternevägen (Åholmen-Tidö) (1) och Vändle (2). Områdena beskrivs nedan, avgränsning framgår av Figur 68.

Kulturmiljöprogrammet är i vissa avseenden föråldrat. Under de nästan 30 år som gått sedan programmet togs fram har landskapet hunnit förändra sig. Väg 56 var till exempel inte byggd när inventeringarna gjordes.

Rytternevägen (Åholmen-Tidö) (1)

Utdrag: Området utmed Rytternevägen utgörs av omväxlande odlingslandskap med åkrar, ängar, hagar och skogbevuxna moränholmar. Förhistoriska lämningar i form av gravfält, rösen och fornborgar finns spridda inom området.

Genom landhöjningen uppstod nya marker, som hade stor betydelse för gods-bildningen under medeltiden. Vid Tidö slott i östligaste delen av området, finns rester av Oldenburg; en kvadratisk borg från 1400-talet. Bland medeltida lämningar kan också nämnas kyrkoruinen Lilla Rytterne belägen längs med vägen till Tidö vid Mullboda. I början av 1800-talet ersattes den av en ny kyrka på Fiholms ägor i nuvarande Rytterne kyrkby. Samtidigt slogs de två socknarna Stora och Lilla Rytterne samman till en socken och blev Rytterne socken. Området har en omfattande torpbebyggelse. Den ligger huvudsakligen på gårdarnas utmarker i övergången mellan åker- och skogsbygd.

Säteriet Stora Ekeby ligger längs med vägen till Strömsholm. Äldsta belägg för gården är 1304. Från huvudbyggnaden öppnar sig ett stort öppet landskap mot söder och stora hag- och ängsmarker finns inom egendomen. En längre allé leder fram till gården som har medeltida ursprung. Sitt nuvarande skick i karolinsk stil med säteritak fick herrgården Stora Ekeby efter en brand på 1930-talet, se Figur 71. Idag ligger en ridskola och en gårdsbutik på gården. På ägornas södra del, vid Mellansundet, anlades på 1760-talet Åholmens naturpark tänkt som en större fruktträdgård med plantskola, parkanläggning och Linnépaviljongen.

På östra sidan av väg 56 strax söder om Rytternekorsset finns ett vackert hagmarksområde med flera stensättningar, åkerterasser, odlingsrösen och gravfält (Rytterne 145:1), se Figur 69.

Vändle (2)

Utdrag: Nordost om Vändle by korsas landsvägen och järnvägen. Den gamla vägen mot Västerås har en gång gått igenom byn och syns på en karta från 1695. Vändle by har varit en knutpunkt och hade fram till 1889 gästgiveri- och skjuts-skyldighet.

Av fem gårdar i Vändle by blev det två efter en sammanslagning på 1700-talet; Norrgården och Sörgården. Huvuddelen av gårdarnas bebyggelsebestånd härrör från 1800-talet. Huvudbyggnaden på Norrgården uppfördes 1891. Ekonomibyggnader är belägna söder om gården. Inom området finns en före detta arbetarbo-stad med lägenheter från 1937. I närheten ligger också några äldre dagsverkstorp, Lugnet och Solskenet. Utanför området finns byns soldattorp med tillhörande fähuslänga.

Kring Vändle förekommer en koncentration av fornlämningar från brons- och järnåldern. Ensamliggande stensättningar överväger, men en del är samlade i mindre gravfält. Ett runstensfragment finns vid Norrgården. På Sörgårdens gårdsplan står ytterligare en runsten. Den har ett rundjur och en något ofullständig inskrift.



Figur 68. Kommunen har i sina program för kulturmiljö och bevarandevärda odlingslandskap pekat ut ett antal områden. Några berör utredningsområdet.

Program för bevarande av odlingslandskapets natur- och kulturmiljövärden

Programmet togs från för 25 år sedan och är delvis föråldrat på så sätt att hänvisningar görs till ett naturvårdsprogram som inte längre är aktuellt. Områden som berörs av aktuellt projekt är Hornsåsen-Ekeby (80-32) och Vändle (80-18). Områdena sammanfaller i hög grad med utpekade hänsynsområden i det kommunala kulturminnesvårdsprogrammet. Det primära kriteriet för utvalda områden är att de innehåller kombinerade natur- och kulturmiljövärden. Områdenas avgränsning framgår av Figur 68.

Hornsåsen-Ekeby (80-32)

Utdrag: Området omfattar den skogrika, markanta Hornsåsen samt en del av odlingslandskapet vid Rytternevägen. Hagmarken som ligger vid Lilla Ekeby innehåller gamla almar och ekar. Vid Stora Ekeby finns spår av tidigare markanvändning från 1600-talet och fram till våra dagar. Även vid Horns by finns agrara lämningar. Horngravfältet är länets största gravfält med 200 fornlämningar från brons- och järnålder. Den kulturhistoriskt värdefulla bebyggelsen i området utgörs av herrgårdar (Lagersberg, Hornsvik och Stora Ekeby) och Horns by.

Riksintresset Tidö - Rytterne - Hornsåsen [U 22] (Rytterne sn) ligger i området och är delvis knutet till odlingslandskapet.

Området har skydd med stöd av Kulturmiljölagen (1988:950)2 kap 1§ (fornminnen) och är upptaget i kulturminnesvårdsprogrammet, naturvårdsplanen (1985) samt i ängs-och hagmarksinventeringen.

Sammanfattande värdebedömning: Klass A, Kulturmiljövärden: Klass I. (Klass A har högsta gemensamma bevarandevärde för natur- och kulturmiljövärden, Klass I har störst betydelse ur bevarande synpunkt).

Notering: Programmet är skrivet när väg 56 ej var byggd. Områden norr om Rytternevägen är på båda sidor igenvuxna. Det äldre odlingslandskapet är svårt att tyda.

Vändle - 80-18

Utdrag: Kring Vändle förekommer en koncentration av fornlämningar från brons- och järnålder. Vid Vändle hyser betesmarken en fin flora trots betesuppehåll, i hagen finns en enbacke. Vretabäckens meanderlopp framträder i det öppna landskapet. Huvuddelen av Vändle bys bebyggelse härrör från 1800-talet. I området finns dagsverkstorp och soldattorp.

Området har skydd med stöd av Kulturmiljölagen (1988:950)2 kap 1§ (fornminnen) och är upptaget i kulturminnesvårdsprogrammet, naturvårdsplanen (1985) samt i ängs-och hagmarksinventeringen.

Sammanfattande värdebedömning: Klass C, Kulturmiljövärden: Klass II. (Klass C har högt gemensamma bevarandevärde för natur- och kulturmiljövärden, Klass II har stor betydelse ur bevarandesynpunkt).

Notering: Betesmarken närmast östra sidan om väg 56 och som förmodligen var öppet landskap när programmet skrevs, är idag antingen igenvuxen eller ersatt med åkermark. Det äldre odlingslandskapet är svårt att tyda.



Figur 71. Stora Ekeby Säteri. Nyuppförd i karolinsk stil med säteritak efter en brand på 1930-talet.



Figur 70. Statarbostad strax intill Stora Ekebys huvudbyggnad (1800-1900-tal).



Figur 69. Vackra hagmarker på östra sidan om väg 56 i höjd med Rytternekorset.



Figur 72. Norrgården och Sörgården i Vändle.



Figur 73. Allén som leder upp till Norrgården, Vändle.

5 Kulturhistorisk värdering

5.1 Riksintresset Tidö-Rytterne-Hornsåsen

Riksintressen klassas som det högsta kulturhistoriska värdet. Planerade åtgärder i aktuellt projekt berör riksintresset *Tidö - Rytterne - Hornsåsen*. Uttrycket för riksintresset när det gäller fornlämningsmiljön utgörs av det unika och värdefulla gravfältsområde uppe på Hornsåsen. Aktuellt projekt ligger perifert i förhållande till denna miljö. Däremot berör utredningsområdet herrgårdslandskapet i och med herrgården Stora Ekeby som är ett av flera uttryck för riksintresset. Vackra vyer över herrgårdslandskapet från Mellansundet mot bland annat Åholmen med sina större lövträd är bra exempel på detta. Herrgårdsbyggnaden syns på långt håll från vägen. Den vackra hagmarken runt Rytternekorset visar tydligt ett avtryck från ett tidigare brukat kultur- och odlingslandskap. De torplämningar som via kartanalys lokaliserats till Ekebys ägor har ett kulturhistoriskt samband med herrgårdens storskaliga jordbruksdrift under 1600-talet. Rytternevägens äldre vägsträckning (Rytternevägen, väg 252/527) är likaså ett viktigt element i riksintressets värde. Det vägavsnitt som berör utredningsområdet kan man på historiska kartor se har rätats upp. Vägen bör inom riksintresset inte förändras mer än vad som redan gjorts.

Länsstyrelsen har tagit ett beslut om att pågående vägplan inte kan antas medföra en betydande miljöpåverkan. Markanvändningen kommer att vara oförändrad efter ombyggnad och väg 56 kommer att ligga kvar i samma läge som tidigare. Vägen utgör redan idag en barriär i landskapet och sträcker sig genom ett kulturlandskap som delvis är splittrat. De åtgärder som planeras bedöms inte förändra uttrycket för riksintresset eller påverka detta på ett negativt sätt. Den visuella möjligheten att kunna förstå och uppleva den riksintressanta kulturmiljön kommer att finnas kvar.

De karaktärselement som bland annat bär upp riksintresset och kulturlandskapet är fornlämningar. Dessa är stärkande värden i landskapet. Miljöbalkens krav på hänsyn gäller så långt det är möjligt och rimligt.

Riksintresset i kommunens översiktplan

Gällande översiktsplan (Västerås översiktsplan 2026 med utblick mot 2050) uppger att i första hand ska riksintressenas värden skyddas genom samråd med bland annat markägare och länsstyrelsen. Översiktsplanen anger att hänsyn ska tas till kulturmiljövärdena vid lokalisering av ny bebyggelse eller vid annan ändring av markanvändningen och anser därmed att riksintresset är tillgodosett.

5.2 Fornlämningar

Potential till nyfynd

Risken att påträffa icke kända fornlämningar vid ett arbetsföretag bedöms som stor på vissa avsnitt inom utredningsområdet. Figur 77 visar vilka områden som är känsliga utmed sträckan. En analys av kopplingen mellan förhistoriska gravar och historiska gårdslägen, har resulterat i uppskattade områden för förhistoriska bylägen. Ett flertal av dessa områden hamnar inom utredningsområdet och framgår av Figur 64 - Figur 66.

Man kan anta att byggandet av väg 56 mellan 1960- och 1980-talen medfört att området i vägens absoluta närhet är stört av markarbeten, vilket naturligtvis försvårar möjligheten till nya fynd. På långa sträckor ligger åkermarken helt intill

vägen vilket förmodligen medfört att lämningar har plöjts över och kanske förstörts. Likaså kan nedlagda rör/trummor för dikning etc ha påverkat lämningar under marken.

Kostnader

Kostnaderna för att förundersöka eller ta bort olika typer av fornlämningar kan variera kraftigt. Ett stort järnåldersgravfält kan kosta många miljoner, ibland 10-tals miljoner att slutundersöka, medan en liten stenålderslokal kan vara mycket billigare.

Rent generellt ger fornlämningsbilden som framträder i FMIS en fingervisning om var fornlämningsfattiga respektive mer innehållsrika områden ligger. I aktuellt projekt råder det inga tvivel om att dessa känsliga områden för negativ påverkan, ligger på sträckans södra respektive norra del, ett område har också ringats in ungefär mitt på sträckan (Figur 77). Fornlämningar som kan påverkas består till största delen av gravar och då främst stensättningar. Stensträngar förekommer också.

Nedanstående tabell visar ett exempel på kostnader som skulle kunna uppstå vid undersökningar av objekt inom aktuellt område för väg 56. Prisuppgifterna utgår från de senaste årens kostnadsläge. Kostnaderna är hämtade från Södermanland, olika län kan ha skilda kostnader utifrån fornlämningarnas kunskapspotential i den aktuella regionen (*Kulturarvsanalys väg 218 och 782, Förbifart Trosa, Trafikverket 2014*).

Vidare kostnader som kan tillkomma beror på vad som hittas vid en eventuell utredning.

Typ av lämning	Storlek	Förundersökning	Slutundersökning
Bronsålderslokal	Liten-medel	100 000-300 000 kr	300 000-1 500 000 kr
Järnålderslokal	Liten	100 000-300 000 kr	300 000-1 500 000 kr

Figur 74. Exempel på kostnader som skulle kunna uppstå vid undersökningar av objekt inom aktuellt projekt.

5.3 Känsliga områden

Kompletterande kunskap via historisk kartanalys

Kulturmiljöer som inte tidigare uppmärksammats har identifierats via historisk kartanalys. Det rör sig främst om agrara miljöer, vilka avspeglar såväl 1800-talets torpexpansion som den kulturhistoriska komplexiteten på de äldre gårdarnas och byarnas inägormarker och utmarker under 1600-talet och framåt. Dessa återfinns som förväntat, i byarnas utmarker. Sammanlagt berör utredningsområdet 9 lägen för bebyggelselämningar; 8 torpmiljöer och ett gästgiveri/skjutsstall. Samtliga objekt finns med på kartor som upprättats före 1850. Ingen av lämningarna är säkert lokaliserad utan har ett ungefärligt gårdsläge genom de kartöverlägg som tagits fram.

Genom att sammanföra resultat av den historiska kartanalysen och analys av uppskattade förhistoriska by/gårdslägen tillsammans med den redan kända fornlämningsbilden och utpekade intressen, har områden som bedöms som känsliga för olika förändringar kunnat ringas in. 9 områden har avgränsats och framgår av Figur 75.

Kulturhistorisk värdering

En värdering av kulturmiljöerna i känsliga områden har gjorts. En kulturmiljö kan vara värdefull ur flera olika aspekter. De kriterier som använts i denna analys är kunskapsvärde, upplevelsevärde och bruksvärde, se även ”1.3 Metodik” på sida 9. (*Plattform Kulturhistorisk värdering och urval, Riksantikvarieämbetet, 2015*). Kulturmiljöerna har värderats utifrån tre klasser; Mycket högt värde, Högt värde samt värde. Ju högre värde, desto större känslighet har kulturmiljön eller den enskilda lämningen för ingrepp eller påverkan.

Område med mycket högt kulturhistoriskt värde

- Lämningar i området omfattas av lagskydd. Området omfattas av riksintresse eller innehåller kända registrerade fornlämningar. (Kunskapsvärde, upplevelsevärde, bruksvärde).
- I området finns lämningar som utgör en del av ett större kulturhistoriskt sammanhang och där detta är tydligt att avläsa. Fysiska synliga avtryck i landskapet i form av fornlämningar ovan mark. (Kunskapsvärde, upplevelsevärde, bruksvärde)

Område med högt kulturhistoriskt värde

- Området innehåller agrara strukturer och bebyggelse som belagts genom kartanalyser och arkivstudier. Lämningarna har tillkommit före 1850. *Kunskapsläget är osäkert för dessa kulturmiljöer och behöver inventeras i ett senare skede.* (Kunskapsvärde).
- Området finns upptaget i det kommunala kulturmiljöprogrammet eller andra kulturhistoriska inventeringar. (Kunskapsvärde, bruksvärde).
- I området finns lämningar som utgör en del av ett större kulturhistoriskt sammanhang. Mindre läsbarhet och svårt att uppfatta. Lämningar syns ej idag, men återfinns på historiskt kartmaterial. Potentiella nyfynd. (Kunskapsvärde).

Område med kulturhistoriskt värde

- I området finns kända registrerade lämningar med status övriga kulturhistoriska lämningar. (Kunskapsvärde).
- Området innehåller bebyggelse som genom den historiska kartanalysen tillkommit efter 1850. (Kunskapsvärde).
- Området har lett värde genom lång kontinuitet i brukandet av marken. Är åkermarken oregelbunden och flikig med många åkerhak tyder det på ålderdomligt brukande. (Bruksvärde).



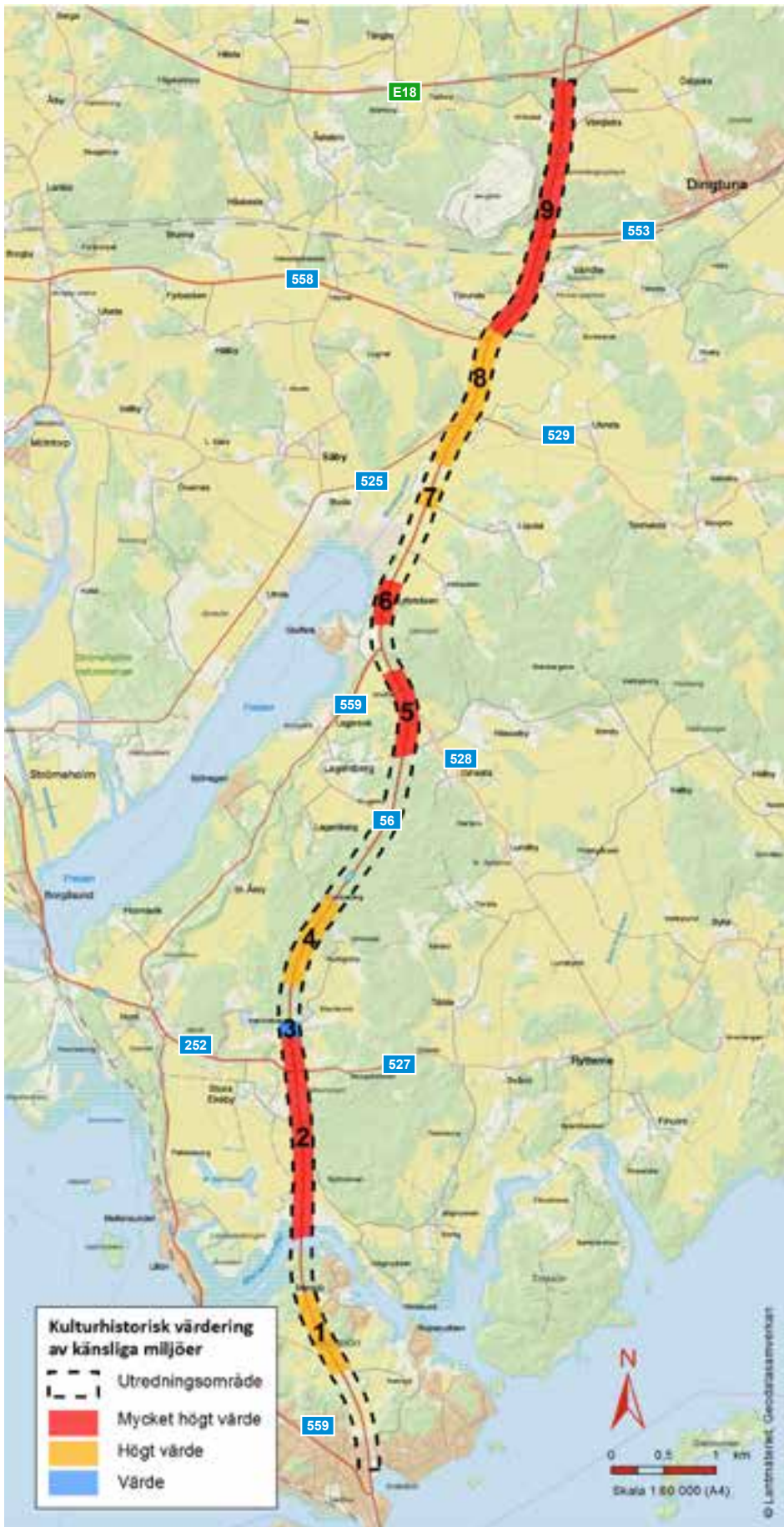
Figur 75.9 områden inom utredningsområdet har bedömts vara känsliga för påverkan.

Kriterier	Känsliga områden								
	1	2	3	4	5	6	7	8	9
Mycket högt värde									
Omfattas av riksintresse		x							
Fornlämning		x			x	x			x
Kulturhistoriska samband, tydliga. Synliga fornlämningar		x							x
Högt värde									
Agrara strukturer före 1850, samband mindre tydliga	x	x		x	x	x	x	x	x
Potentiella nyfynd		x			x	x			x
Utpekade hänsynsområden	x	x		x				x	x
Värde									
Övrig kulturhistorisk lämning		x	x		x	x			
Agrara strukturer efter 1850		x							
Kontinuitet av markanvändning	delvis	ja	ja	ja	ja (delvis, identisk)	ja	ja (tydlig)	ja	ja
Samlad värdering									

Figur 76. Tabellen visar en samlad värdering av känsliga områden inom utredningsområdet.

Områdenas innehåll och underlag för värdering

1. Vägen går genom odlingsmark som tillhört två kronotorp. Tillkommit före 1850. Kontinuitet i brukande, i princip brukande av samma åkeryta sedan 1707 (västra sidan).
2. Berör riksintresset, högsta skydd. Kontinuitet av brukande sedan 1600-talet. Vacker och tydlig upplevelsevy av gravfält och kulturlandskap vid Rytternekorset. Potentiell nyfynd; järnåldersbosättning som framkommit via analys. Fornlämningar mkt nära vägen, mindre än 10 m.
3. Innehåller "Tullen", byggnad avritad 1905. Utdikningar har skapat åkerarealer. Nästan identiska åkerarealer som 1905 års karta.
4. Utredningsområdet berör 2 torp med tillhörande odlingsmark på Ekebys ägor (karta 1643). Ett torp med odlingsmark på Åsbys ägor (karta 1727). 1 soldattorp Lovisetorp (omnämns soldatstuga 1820).
5. Äldre vägsträckning mellan Gårsta-Hässelby syns på karta sedan 1640. Fornlämningar (stensättningar och hägnader), mycket nära vägen ca 5 m. Utredningsområdet berör Gruffets gårdsläge finns i FMIS. Kontinuitet av brukande, identiska åkerytter, ålderdomligt intryck. Potentiell järnåldersbosättning.
6. Innehåller vägmärken som påvisar äldre vägsträckning. Odlingsytter nära vägen, byggnad saknas på kartor. Kontinuitet av brukande östra sidan från 1700-talet och framåt.
7. Byggnad, ev. kyrkans (1815) med tillhörande odlingsmark. Kontinuitet av brukande, åkerareal nästan identisk med idag. Sidvallsäng.
8. 2 broar över Boda/Vretabäcken (1695). Äldre vägsträckningar. Knutpunkt med vägskäl- väg mot Kolbäck och väg mot Köping-Västerås. Kontinuitet av brukande från 1600-tal både äng/bete och åker. En torpmiljö berörs.
9. Fornlämningar, tydlig kulturhistoriskt samband, lämningar på båda sidor av vägen (stensättningar och hägnader), nära vägen 10-20 m. Potentiella järnåldersby-lägen. 1 torpmiljö med tillhörande odlingsmark. Äldre vägsträckning.



Figur 77. Värderingsgrad av känsliga områden inom utredningsområdet.

6 Åtgärdsförslag och fortsatt arbete

6.1 Hur påverkar en ombyggnad av väg 56 kulturmiljöerna längs vägen?

Vid exploatering, vilket i aktuellt projekt innebär breddning av befintlig väg, finns alltid en risk att kulturhistoriska värden i området påverkas negativt. Negativ påverkan kan vara sämre förståelse och upplevelse av de kulturhistoriska sambanden i landskapet eller risk för förlust av fornlämningar.

Ett kulturlandskap kan vara svårt att tolka och läsa in. Äldre kartmaterial visar strukturer i byarnas brukande av marken och kopplingen mellan utmarker och inägor. För en förbipasserande blir förståelsen av dessa samband svåra att förstå. Fragmentering av kulturlandskapet genom sentida exploateringar, igenväxning av betsmarker och uppodling av utmarker, gör de kulturhistoriska sammanhangen än svårare att uppfatta. Målet i kulturmiljöarbetet måste trots detta vara att bevara de visuella kulturhistoriska samband som finns och inte ytterligare försvåra upplevelserna av dem. De lämningar som bidrar till ett mer förståeligt kulturlandskap är ofta fornlämningar som syns ovan mark. Det är därför extra viktigt att värna om dessa.

Kulturvärdena i aktuellt området kan bibehållas och/eller stärkas enligt följande:

- Fornlämningar bör hållas tillgängliga och synliga för att understryka landskapets historiska tidsdjup och samband. Exempel på detta är hagmarken vid Rytternekorset som är en kulturmiljö med starkt lagskydd och där läsbarheten av kulturmiljön är förhållandevis god (Rytterne 145:1 m fl). Här öppnar landskapet upp sig och utblicken mot gravfältet och hagmarken är tydlig. Ett annat är vid Vändle/Västjädra där väg 56 passerar förbi fornlämningar på mycket nära håll. Hägnadssystem och gravar kantar vägen. Vid breddning av vägen i detta område riskeras borttagning av dessa fornlämningar och därmed förlust av en kulturmiljö som har ett högt upplevelse- och kunskapsvärde. Stensträngarna är en del av ett unikt hägnadssystem; länets längsta system av stensträngar med en sammanlagd längd på 3 500 meter.
- I områden med hag- och betesmark bör fortsatt hållas öppna så att utblickar från vägen bibehålls.
- En viss barriäreffekt kan uppstå om faunstängsel sätts upp längs sträckan. Viltstängsel behöver placeras med omsorg i känsliga områden. Stängslet bör inte förläggas så att kulturhistoriska samband bryts eller att kulturmiljön döljs och blir svårare att uppleva.
- Övriga kulturhistoriska lämningar är inte skyddade enligt Kulturmiljölagen som fornlämningar är. De ska dock visas hänsyn och rekommendationen är att exploatör vid samråd med Länsstyrelsen diskuterar hantering även av dessa lämningar.
- Kulturmiljöer kan förstärkas med ljussättning. Systemet av stensträngar vid Vändle/Västjädra är på sitt sätt unikt genom att det är det största sammanhängande hägnadssystemet i Västmanland. Siktröjning och ljussättning kan bidra till ett bättre upplevelse- och kunskapsvärde.
- Projektet kan medföra att den kunskap om den förhistoriska tiden som erhålls vid en arkeologisk undersökning fördjupas och sprids till allmänheten. Kompletterande kunskaper kan tillföras lokalt, regionalt och även nationellt.

- Skyltning vid rastplatser eller rastfickor kan vara ett sätt att sprida kunskap om det omgivande kulturlandskapet. Landhöjningens påverkan på kolonisering av området, de många lämningarna från järnåldern och medeltida byar och agrara strukturer, är exempel på intressanta kulturhistoriska företeelser som kan lyftas fram.
- Under byggtiden kommer arbeten att ske i nära anslutning till fornlämningar längs sträckan. För att dessa inte ska skadas är det viktigt att arbetsområdet är tydligt avgränsat mot fornlämningarna. Detta ska ske genom uppsättning av skyddsstängsel/staket i arbetsområdets gräns. Samråd sker mellan Trafikverket och Länsstyrelsen.

6.2 Fortsatt arbete

Kulturarvsanalysen har visat att befintliga underlag från kulturmiljövårdsprogrammet och FMIS delvis är föråldrade. En underrepresenterad fornlämningskategori i FMIS utgörs av de historiskt kända gårds- och bytomterna. Längs sträckan finns ingen bytomt/gårdstomt (med undantag för läget för Gruffets kronogård (Rytterne 49:1). Kartanalyser har visat att torpbebyggelsen i området har varit relativt omfattande och att flera av tomterna och tillhörande odlingsmarker berör utredningsområdet. 9 nya lägen för by/gårdstomter har upptäckts vid den historiska kartanalysen. Kulturarvsanalysen har också visat att områden med potentiella fynd finns inom utredningsområdet. Dessutom att vissa av redan kända fornlämningarna ligger mycket nära vägen (på sina håll mellan 5-20 meter). Även området kring fornlämningar, ett så kallat fornlämningsområde, är skyddat enligt Kulturmiljölagen (KML, 1988:950, 2 kap § 2). Området bedöms utifrån fornlämningens art och betydelse och det är länsstyrelsen som fattar beslut om gränsernas omfattning.

Mot denna bakgrund framstår det som angeläget att det kulturhistoriska underlaget kompletteras med en arkeologisk utredning, där mer detaljerade inventeringar genomförs och för att klargöra om det finns fornlämningar som ännu inte är kända inom vägkorridoren. Detta bör utföras i ett tidigt skede. Med ett bättre kunskapsunderlag kan Länsstyrelsen och exploitören sedan planera på ett sådant sätt att fornlämningarna inte berörs vid exploateringen, eller att ingreppen i dem kan minimeras.

Den som avser att uppföra en byggnad eller genomföra ett annat arbetsföretag har ett ansvar för att ta reda på om åtgärderna kan beröra någon fornlämning och att inhämta information genom att samråda med länsstyrelsen (2 kap. 10 § KML). Arkeologiska undersökningar inför markexploateringar, så kallat uppdragsarkeologi regleras i samma lag (KML, 2 kap. 10-14 §§).

Inom ramen för överinseendet enligt Kulturmiljölagen (KML) följer Riksantikvarieämbetet lagtillämpningen och utvecklar det uppdragsarkeologiska systemet. Riksantikvarieämbetet utfärdar föreskrifter och ger stöd och vägledning till länsstyrelserna, bland annat i Vägledningen för uppdragsarkeologi. Länsstyrelserna gör prövning enligt KML och fattar beslut om arkeologiska undersökningar samt ansvarar för tillsynen. Den uppdragsarkeologiska processen består av flera steg: utredning, förundersökning och slutundersökning.

Denna kulturarvsanalys ska fungera som underlag i framtagande av vägförslaget. Där det är möjligt att välja vilken sida av vägen som ska breddas, bör detta göras med hänsyn till kulturmiljön så att så liten konflikt som möjligt uppstår.

Trafikverket har flera samråd med Länsstyrelsen under framtagande av vägplanen där bland annat frågor runt kulturmiljö och fornlämningar behandlas. En fortsatt dialog bör eftersträvas.

7 Källor

Tryckta källor

Arkeologiska utredningar/undersökningar

Arkeologikonsult Rapport 2012:2490/2537. Röset på berget. RAÄ 355:1, Dingtuna Vändle 7:1 och 7:3. Dingtuna socken, Västerås kommun. Arkeologisk undersökning och särskild undersökning.

Annuswer, B. 1997. Järnåldersgravar vid Vändle. Arkeologisk undersökning för järnvägen Mäljarbanan. Delen Västerås-Kolbäck.

Riksantikvarieämbetet, Arkeologisk undersökningar, UV Uppsala, Rapport 1997:65. (RAÄ dnr 321-2290-2006).

Riksantikvarieämbetet rapport, 1973. B42. Arkeologisk undersökning 1971. Fornlämning 35. St Ekeby, Rytterne socken, Västmanland.

Riksantikvarieämbetet. Kulturmiljöavdelningen rapport A, 2005:A8. Östjädra – ett vikingatida gravfält bland högspänningskablar och transformatorer. Arkeologisk undersökning, RAÄ 691, Östjädra 1:12, Dingtuna socken, Västmanland. Västmanlands läns museum, Västerås.

SAU rapport 2016:11. E18 Köping-Västjädra. Arkeologisk utredning etapp 1. Köpings, Munktorps, Kolbäcks, Svedvis, Bergs och Dingtuna socknar, Köpings, Hallstahammars och Västerås kommuner, Västmanland, Västmanlands Län.

Sjöhistoriska museet, Arkeologisk rapport 2014:14.

UV Rapport, 2013:23. Arkeologisk utredning. Västmanland, Bergs, Sura och Skedvi socknar.

Övrigt

Kulturmiljön som resurs, RAÄ, ISBN 978-91-7209-472-7, 2007 Riksantikvarieämbetet, Stockholm.

Kulturmiljövårdens riksintressen enligt 3 kap. 6 § miljöbalken. Handbok. Rapport Riksantikvarieämbetet, 2014-06-23.

Landskapskaraktärsanalys för Västmanlands län, 2012.

Landskapet i Västra Västmanlands mälarnära områden, 2012.

Plattform Kulturhistorisk värdering och urval, Rapport Riksantikvarieämbetet, 2015-01-19.

Program för bevarande av odlingslandskapets natur- och kulturmiljövården. Länsstyrelsen i Västmanlands län, 1991.

SAU Rapport 14, Societas archaeologica Upsaliensis, Uppsala. Skälby. Bilden av byn växer fram, 2008.

Trafikverket, Förstudie, Väg 56, Kvicksund-Västjädra, Västerås kommun, Västmanlands län. Förslagshandling mars 2011.

Trafikverket, Samrådsunderlag, Väg 527 Rytternevägen, delen 56/252 till Tidö slott. 2013-03-15.

Trafikverket, Väg 218 och 782, Förbifart Trosa, Samrådshandling. Kulturarvsanalys 2014-02-10, rev. 2014-04-04.

Västeråsbygden. Ett program för kulturminnesvård. Del I och II, Västerås Kulturnämnds skriftserie Nr 16, 1989.

Västerås översiktsplan 2026 - med utblick mot 2050. Antagen 2012-12-06.

Otryckta källor

www.bebyggelseregistret.raa.se

www.fmis.raa.se

www.lansstyrelsen.se/vastmanland (rum-katalogen)

www.nattrabyvagnmuseum.se/vaghistoria

www.ortnamnsregistret.se

www.raa.se

www.sgu.se

www.vasteras.se

Länsstyrelsens karttjänster (webbGIS)

Kartor

Lantmäteriet: Topografiska kartan, Ortofon, Fastighetskartan.

Statens geologiska undersökning (SGU): Jordartskartan, Strandlinjekartor som visar nivåer för 6 000, 4 000, 3 800, 2 500, 2 000, 1 500, 1 000 och 500 år sedan.

Lantmäteristyrelsens arkiv

Rytterne socken Stensjö nr 1, 1705. Rytterne socken Stensjö nr 1, 1851. Rytterne socken Ekeby Stora nr 1, 1718. Rytterne socken Ekeby Stora nr 1, (avritning) 1643. Rytterne socken Åsby nr 1-2, 1725. Rytterne socken Gruffet nr 1-2, 1707.

Lantmäterimyndighetens arkiv

Nyckelön, 1901, 19-RYT-104. Stora Ekeby, 1904, 19-RYT-109. Åsby, 1725, 19-RYT-22. Åsby, 1856, 19-RYT-82. 19-RYT-769, Gårdesta/Lagersberg, 1820. Löpdal, 1727, 19-SÄB-19. Löpdal, 1817, 19-SÄB-45. Löpdal, 1871, 19-SÄB-72. Törunda, 1695, 19-DIN-16. Törunda, 1781, 19-DIN-71. Törunda, 1797, 19-DIN-89. Törunda, 1799, 19-DIN-83. Törunda/Vändle, 1860, 19-DIN-167. Västjädra, 1798, 19-DIN-94. Västjädra, 1907, 19-DIN-222.

Rikets allmänna kartverks arkiv

Häradsekonomska kartan 1905-1911: Kolbäck J112-74-1, Stora Ekeby J112-74-6, Tumbo J112-74-11. LSA, Stora Ekeby, 1643, T47-6:1.

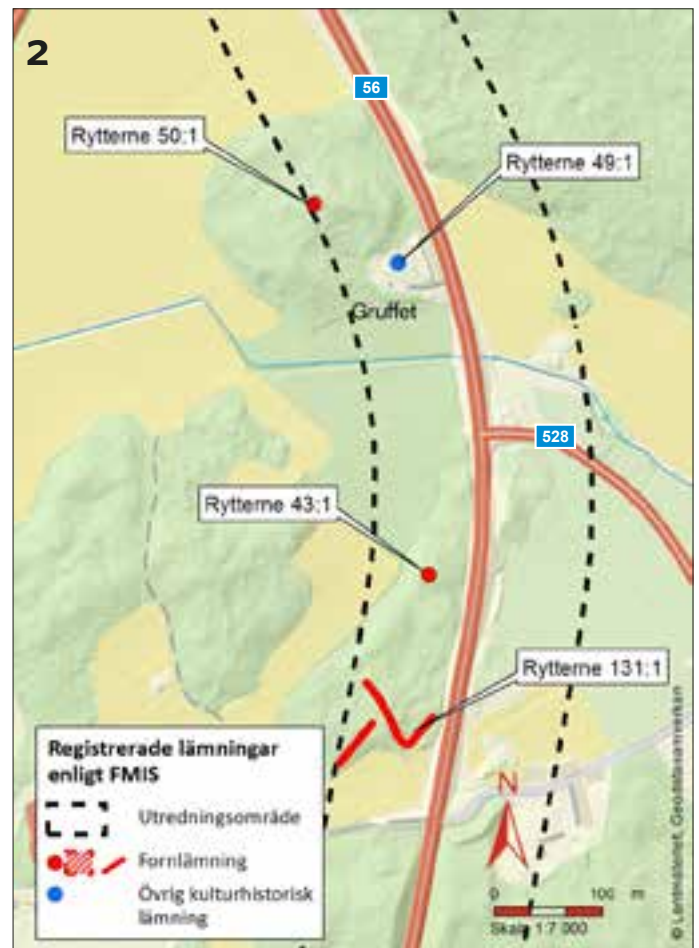
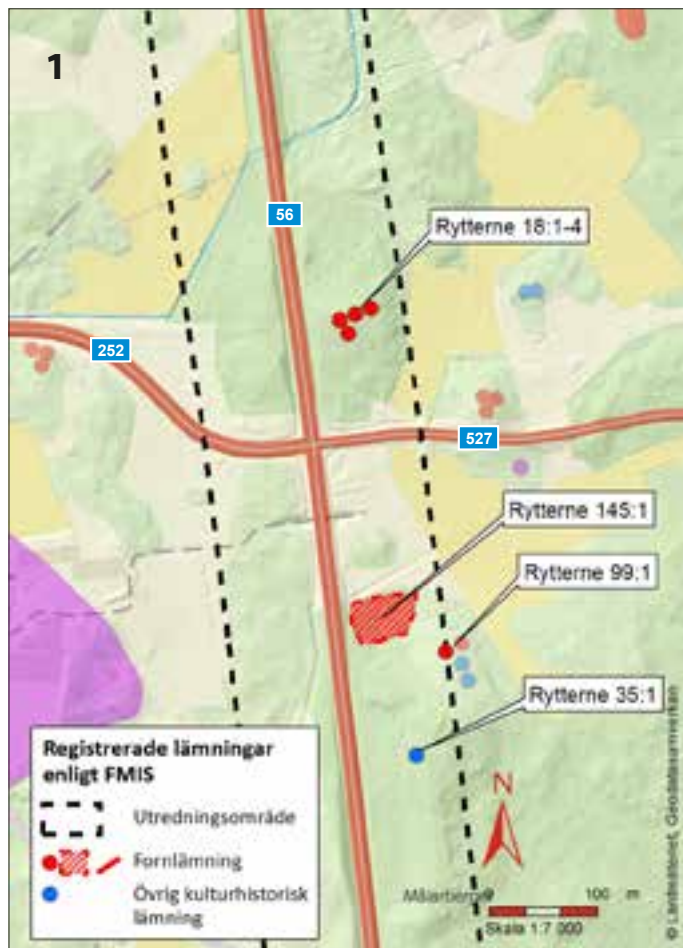
Ekonomiska kartan, 1962: Dingtuna J133-11g1g63, Stora Ekeby J133-10g9f63, Strömsholm J133-11g0f63, Tibble J133-11g0g63.

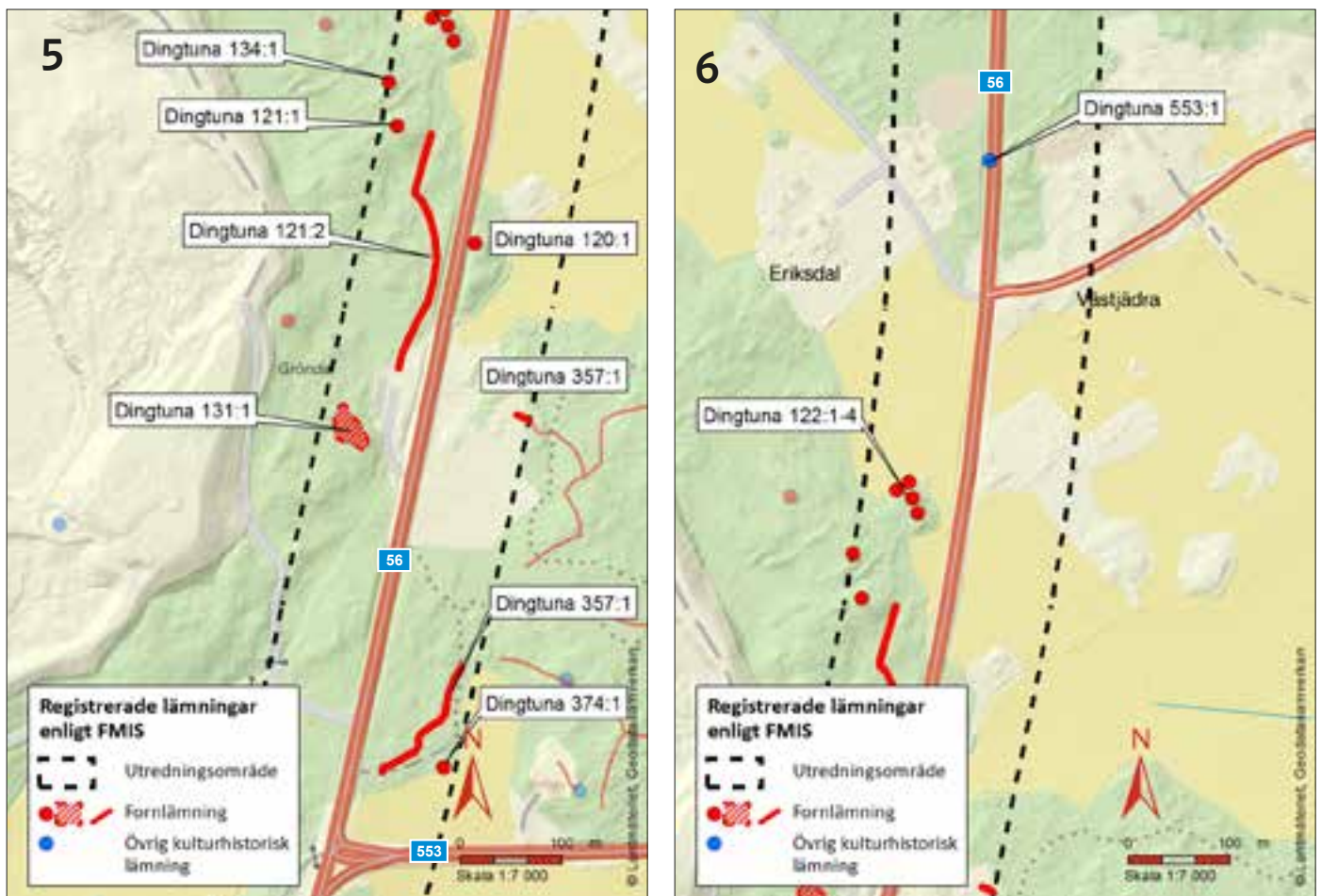
Riksarkivet

Kartsamling T4: T4:11-12, T4:28, T4:40-41, T4:44-45.

Kartsamling T1: T1:106-107, T1:110.

Bilaga 1 Fornlämningar längs sträckan





Figur 78. Kartorna 1-6 visar fornlämningar och övriga kulturhistoriska lämningar inom utredningsområdet.

Registrerade lämningar i FMIS

RAÄ nr	Lämningstyp	Antikvarisk bedömning *	Beskrivning, utdrag ur FMIS
Dingtuna 120:1	Röse	F	Röse. 8 m i diam. Vällagd kantkedja.
Dingtuna 121:1	Röse	F	Kvadratisk röse, antydan till mittröse (eller möjligen brätte. 7 m diam. Resta hörnstenar. Kantkedja, delvis utfallen.
Dingtuna 121:2	Hägnad, typ stensträng	F	Stensträng, 250 m. En- till flerskiktad och flerradig. S delen ger ett yngre intryck.
Dingtuna 122:1	Stensättning	F	Stensättning, rund, 7 m diam och 0.4 m h. Övermossad fyllning av stenar. Kantkedja. I mitten en grop.
Dingtuna 122:2	Stensättning	F	Stensättning, rund, 5 m diam och 0.3 m h. Övertorvad med i ytan enstaka synliga stenar.
Dingtuna 122:3	Stensättning	F	Stensättning, rund, 5 m diam och 0.2-0.4 m h. Övertorvad. I mitten en svacka.
Dingtuna 122:4	Stensättning	F	Stensättning, rest av, rund, 5-6 m diam och 0.3 m h. Övertorvad med i ytan enstaka 0.2-0.5 m st stenar.
Dingtuna 131:1	Gravfält	F	Gravfält, 5 gravar runda stensättningar varav 1 röseliknande. Mellan 5-10 m i diam., en har delvis raserad kantkedja. 25möh
Dingtuna 134:1	Stensättning	F	Röseliknande stensättning, kantkedja. Ligger på samma höjd som 121:1 och 2.
Dingtuna 357:1	Hägnadssystem	F	Ett cirka 3,5 km långt långt stensträngssystem inom ett område av 1100x600 meter. 22 stensträngar. I området finns enstaka stensättningar, högar rösen, ett gravfält, fossil åkermark och torplämningar. Stensträngarna är vanligen enskiktade och en- till flerradiga. Området begränsas av järnväg och väg 56 samt villaområde.
Dingtuna 374:1	Stensättning	F	Bevuxen med enar och granar. Stengärdesgård går rakt igenom
Dingtuna 461:1	Vägmärke, typ milstolpe	F	Flyttad pga ny vägsträckning 120 m SSV
Dingtuna 461:2	Obestämd	ÖKL	Milsten av gråsten, 1833. Märke nytt men vägsträckning gammal. Vägen finns med på karta 1695.
Dingtuna 462:1	Hög	Uppgift om	Enl kartuppgift från 1860, legat en hög här.
Dingtuna 553:1	Stensättning 2 st	ÖKL	25 möh, Plats för gravar. Undersökt 1957 och borttagen. Rapport saknas.
Rytterne 18:1	Stensättning	F	Stensättning, rund, 9 m diam och 0.5-0.6 m h. Övertorvad med i ytan talrika stenar, 0.2-0.3 m st. I N delen en grop. Kantkedja.
Rytterne 18:2	Stensättning	F	Stensättning, rund, 5 m diam och 0.2-0.3 m h. Övertorvad med i ytan talrika 0.3-0.4 m st stenar. I mitten engrop, delvis synlig kantkedja. Troligtvis skadad efter framfart av röjningsmaskiner.
Rytterne 18:3	Stensättning	F	Stensättning, rund, 6 m diam och 0.3-0.5 m h. Övertorvad med i ytan flertaliga 0.2-0.3 m st stenar.
Rytterne 18:4	Stensättning	F	Stensättning, rund, 6 m diam och 0.3 m h. Övertorvad med i ytan enstaka 0.3-0.4 m st stenar. I mitten en grop. I den Ö delen är några block 0.7-0.9 m st.
Rytterne 35:1	Grav	ÖKL	Uppgift om typ saknas, undersökt och borttagen
Rytterne 42:1	Stensättningsliknande lämning	ÖKL	Stensättningsliknande lämning, flertalet stenar borta.
Rytterne 43:1	Stensättning	F	Stensättning, rund, 7 m diam och 0.2-0.3 m h. Antydan till kantkedja. Grop i mitten.
Rytterne 49:1	Byggnad	ÖKL	Inventerad 1988, ryggåsstuga
Rytterne 50:1	Stensättning	F	Stensättning, rund, 7 m diam och 0.4-0.5 m h. Fyllning av stenar. Kantkedja, delvis synlig. I mitten en klumpsten med närmast plan översida, Omrörd i ytan.
Rytterne 99:1	Stensättning	F	Stensättning, rund, 7 m diam. Fyllning, lättövertorvad och delvis övermossad. Kantkedja. Ömplockad i ytan samt materialet delvis bortplockat.
Rytterne 131:1	Hägnadssystem	F	2 st stensträngar, 75 resp 50 m långa. Enskiktad och flerradig. Enstaka större block, ca 1 m st förekommer också liksom enstaka större flyttblock. Väl övertorvad och övermossad. Några stenar är kantställda. Ställvis diffus.
Rytterne 132:1	Vägmärke	ÖKL	Väghållningssten, gråsten, HÄSSALBY
Rytterne 145:1	Grav	F	Gravfält bestående av 15 fornlämningar, 1 hög, 14 stensättningar. Kantskadad av vägsälant.
Säby 145:1	Vägmärke	F	Väghållningssten, granit, HÄSSALBY

Figur 79. Tabell över registrerade lämningar i FMIS. * F = fornlämning, ÖKL = övrig kulturhistorisk lämning



Trafikverket, Region Öst. Box 1140, 631 80 Eskilstuna. Besöksadress: Östunagatan 4
Telefon : 0771-921 921, Texttelefon: 0243-750 90

www.trafikverket.se