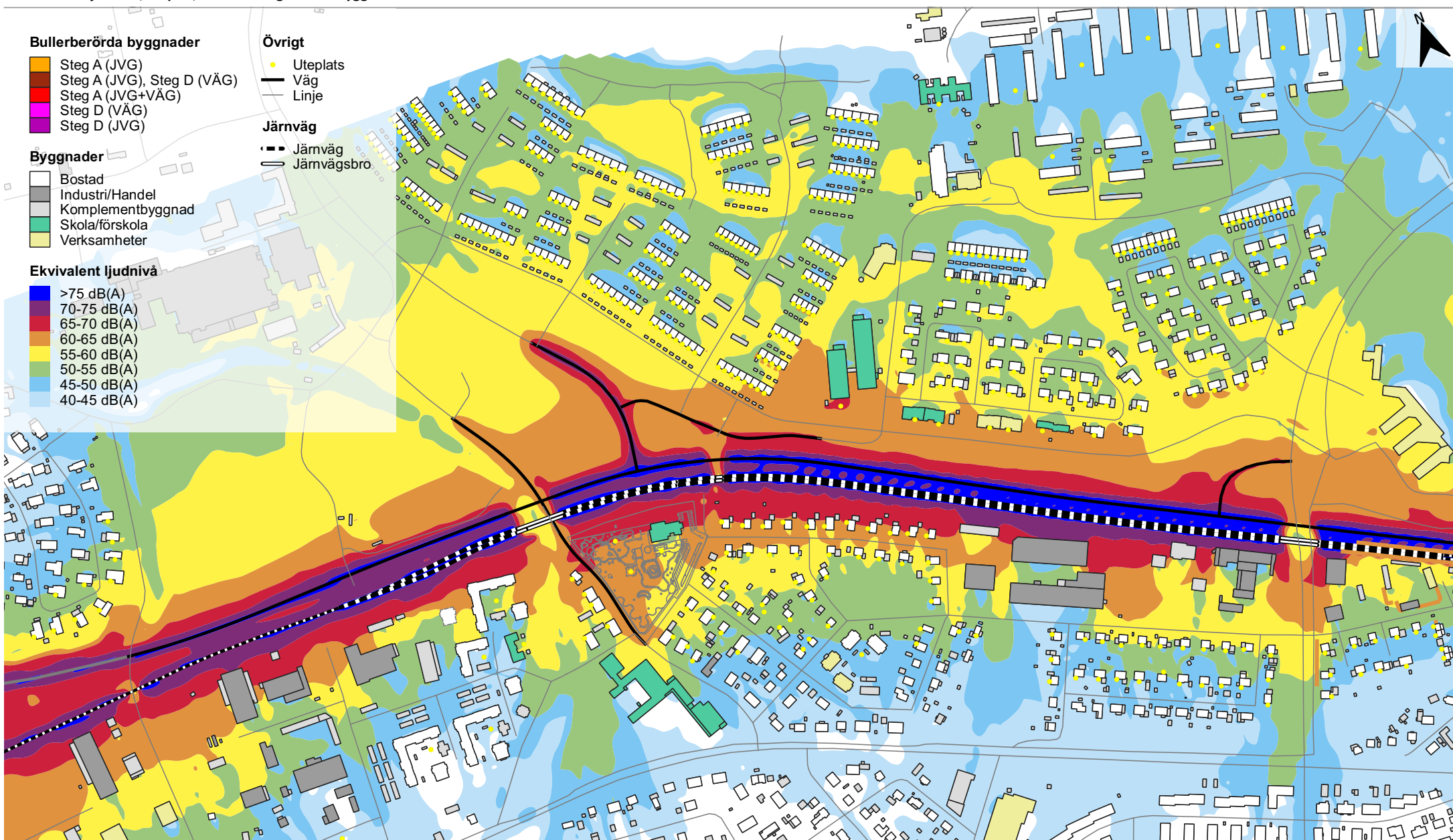
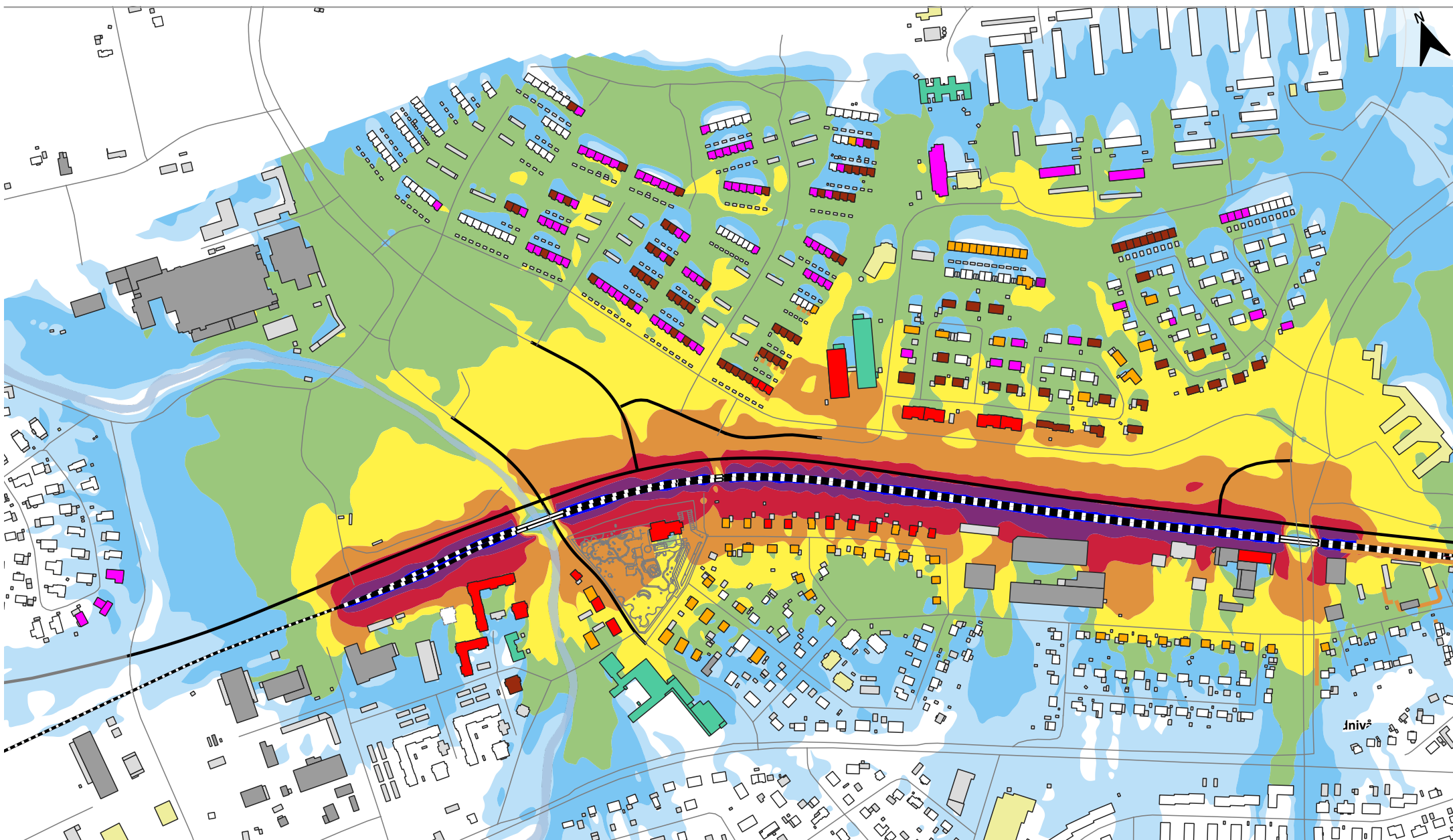


Ekvivalent ljudnivå, Leq24t, för all statlig och ombyggd infrastruktur



Ekvivalent ljudnivå, Leq24t, för spårtrafik (dubbelspår)



0 50 100 150 200 250 m

Buller från all statlig infrastruktur ska beaktas vid avgränsning av berörda.

A. Bullerberäkning utförs med trafikering endast på ny-/ombyggd sträcka/or. Byggnader som beräknas få ljudnivåer över riktvärden identifieras och utgör bullerberörda i planen. Både dygnsekvivalentnivå (Leq24h) och maximalnivå (Lmax) kan vara avgörande.

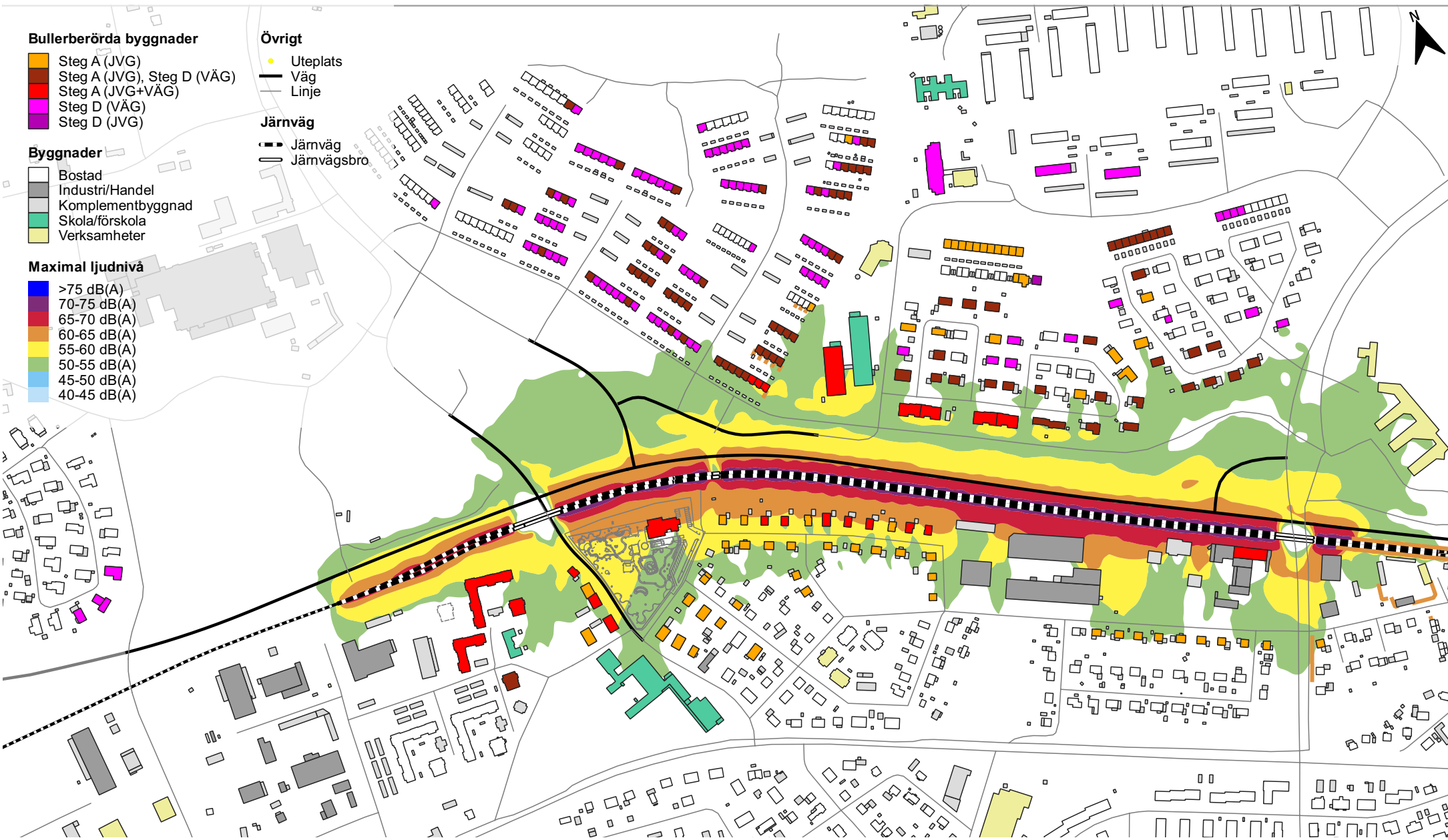
B. Beräkning görs av dygnsekvivalent ljudnivå från övrig statlig infrastruktur som beställaren angivit. Beräkningar ska göras med en decimals noggrannhet. Beräkningen görs för ett geografiskt område som är mer omfattande än det som erhålls med solfjädersmodellen. Infrastruktur som ersätts av ny infrastruktur tas inte med i beräkningen.

C. Ekvivalenta ljudnivåer från ny/ombyggd sträcka (steg A) och övrig statlig infrastruktur (steg B) summeras logaritmiskt.

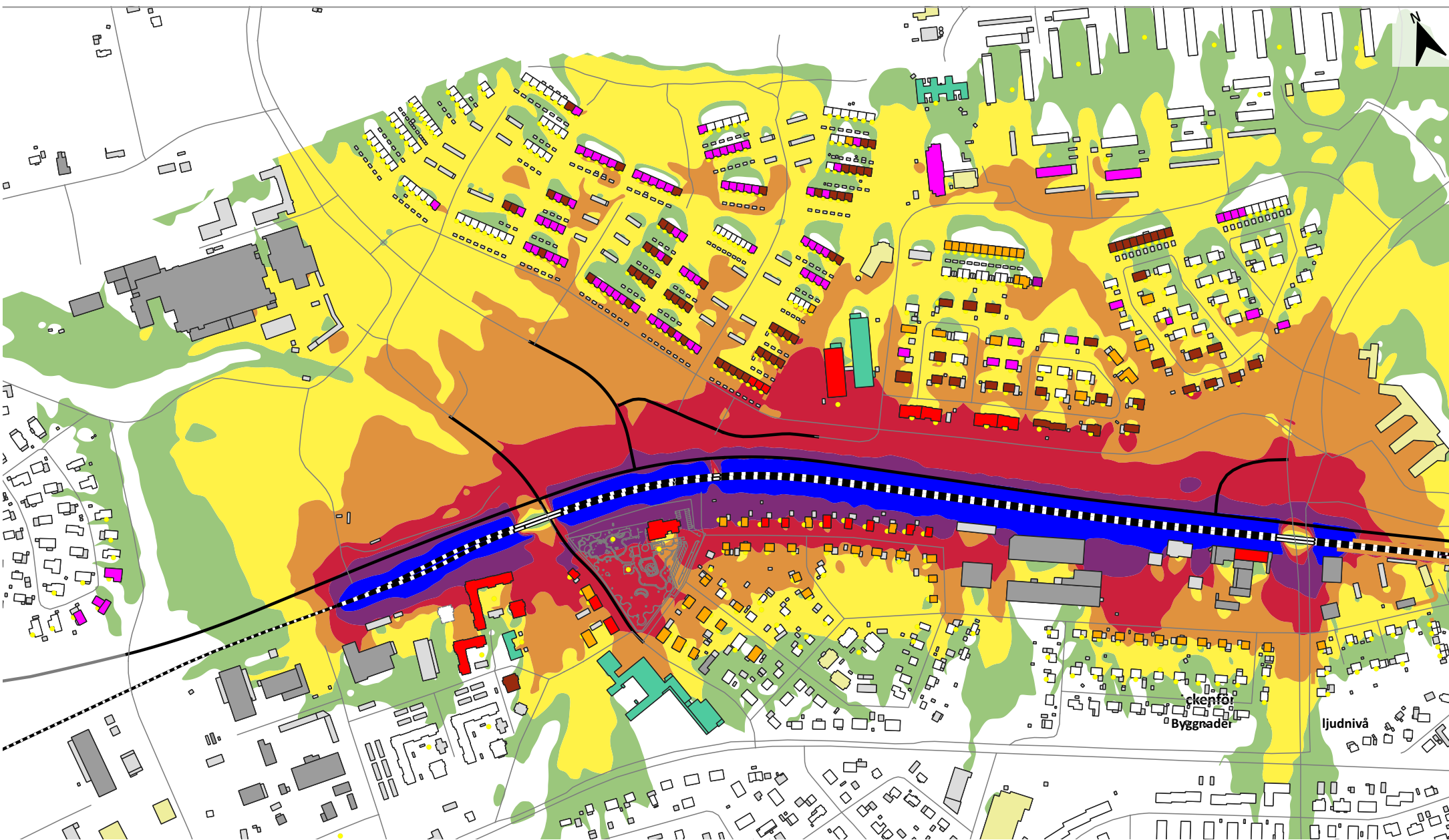
D. Kontroll av byggnader utöver de som identifierats i steg A. Jämför B-nivå med C-nivå. Byggnader där C-nivån är  $\geq 1,0$  dB högre än B-nivån och samtidigt överskrider 55 dBA (Väg) eller 60 dBA (jvg) är bullerberörda.

Datum: 2022-09-01  
 Skala (A3): 1:6 500  
 (C) Lantmäteriet, Geodatasamverkan

Maximal ljudnivå, Lmax,dag, för spårtrafik (dubbelspår)



Maximal ljudnivå, Lmax,natt, för spårtrafik (dubbelspår)



0 50 100 150 200 250 m

Buller från all statlig infrastruktur ska beaktas vid avgränsning av berörda.

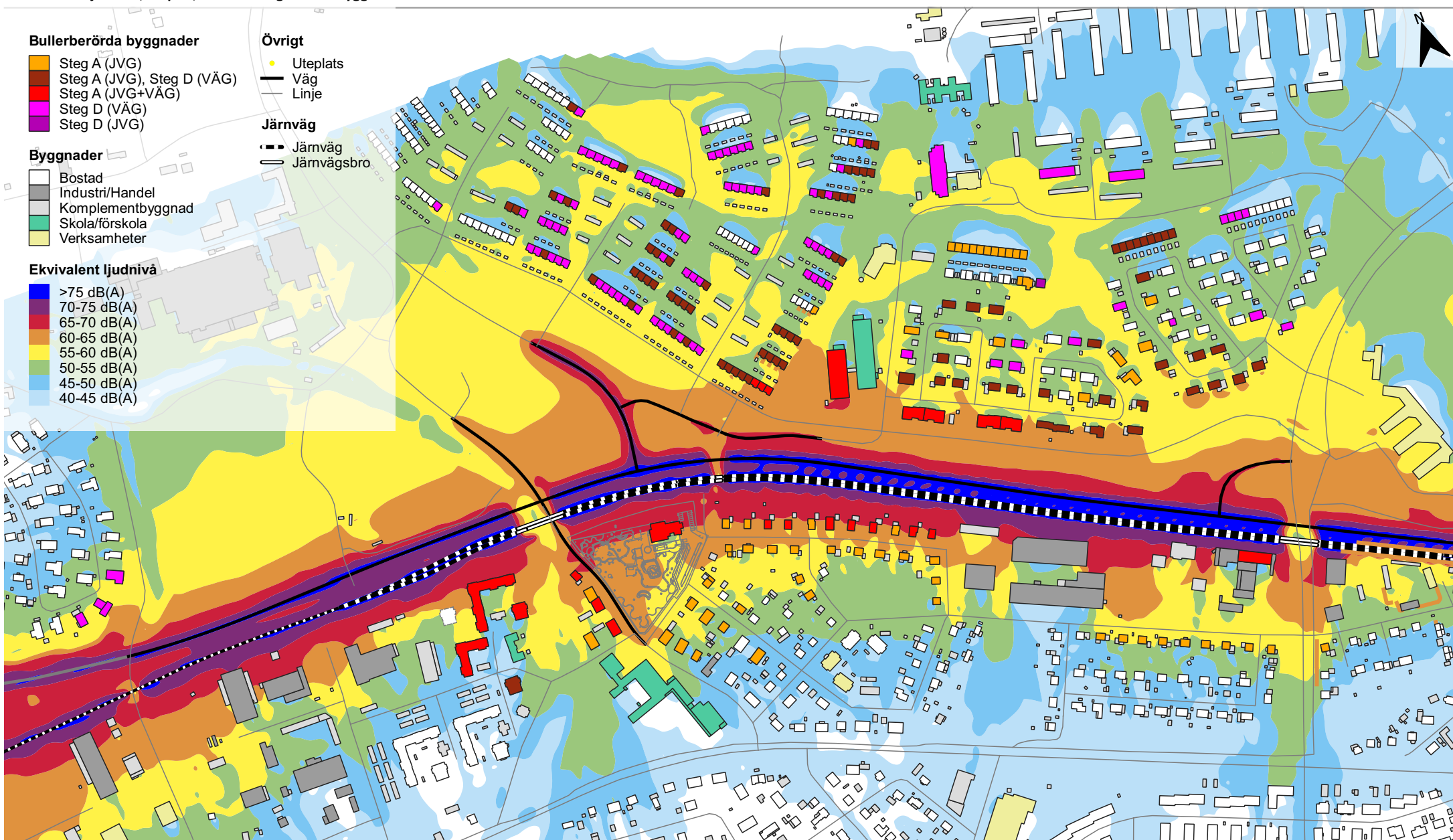
A. Bullerberäkning utförs med trafikering endast på ny-/ombyggd sträcka/or. Byggnader som beräknas få ljudnivåer över riktvärden identifieras och utgör bullerberörda i planen. Både dygnsekvivalentnivå (Leq24h) och maximalnivå (Lmax) kan vara avgörande.

B. Beräkning görs av dygnsekvivalent ljudnivå från övrig statlig infrastruktur som beställaren angivit. Beräkningar ska göras med en decimals noggrannhet. Beräkningen görs för ett geografiskt område som är mer omfattande än det som erhålls med solfjädersmodellen. Infrastruktur som ersätts av ny infrastruktur tas inte med i beräkningen.

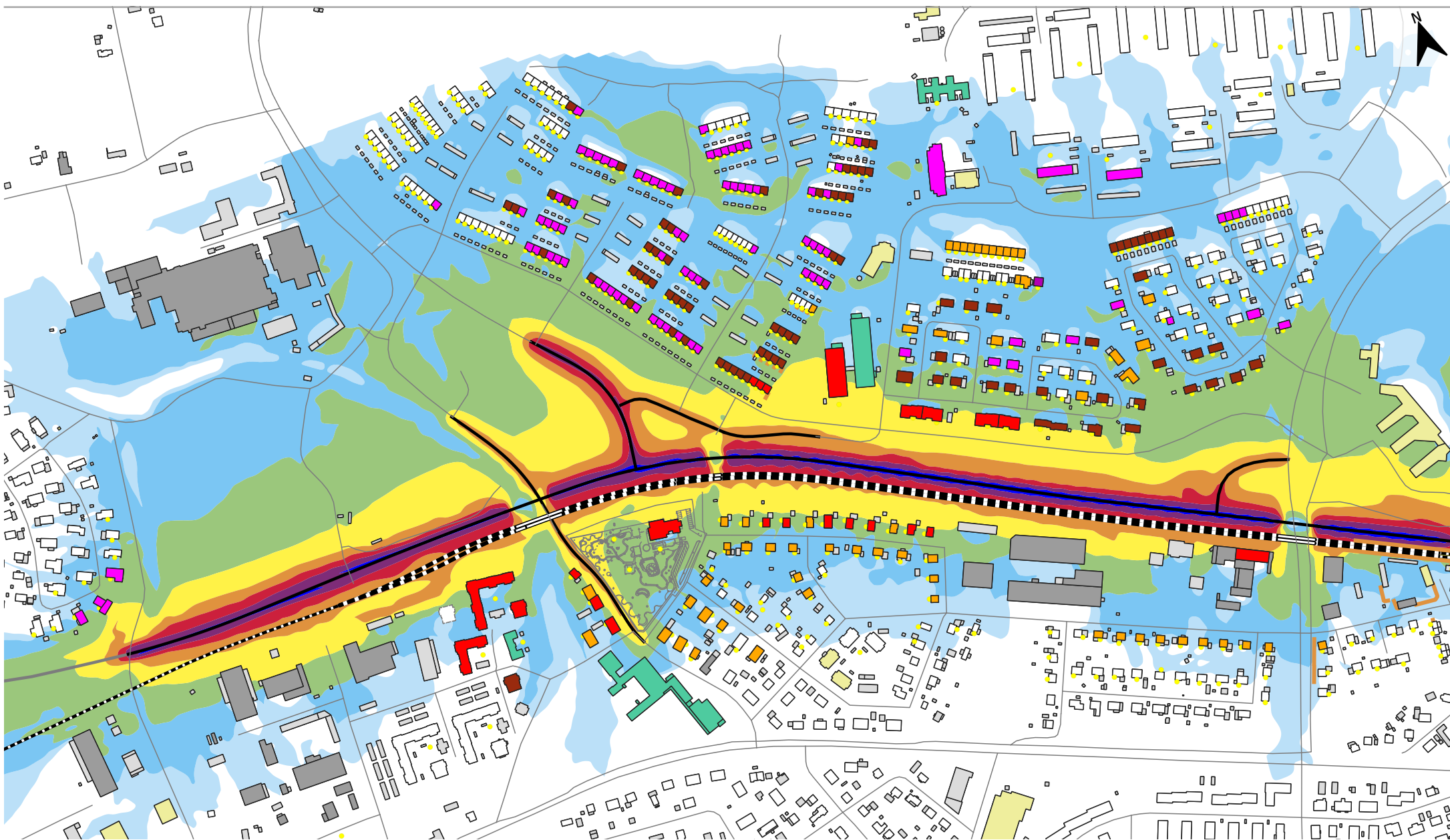
C. Ekvivalenta ljudnivåer från ny/ombyggd sträcka (steg A) och övrig statlig infrastruktur (steg B) summeras logaritmiskt.

D. Kontroll av byggnader utöver de som identifierats i steg A. Jämför B-nivå med C-nivå. Byggnader där C-nivån är  $\geq 1,0$  dB högre än B-nivån och samtidigt överskrider 55 dBA (Väg) eller 60 dBA (jvg) är bullerberörda.

Ekvivalent ljudnivå, Leq24t, för all statlig och ombyggd infrastruktur



Ekvivalent ljudnivå, Leq24t, för vägtrafik (ombyggda vägar)



0 50 100 150 200 250 m

Buller från all statlig infrastruktur ska beaktas vid avgränsning av berörda.

A. Bullerberäkning utförs med trafikering endast på ny-/ombyggd sträcka/or. Byggnader som beräknas få ljudnivåer över riktvärden identifieras och utgör bullerberörda i planen. Både dygnsekvivalentnivå (Leq24h) och maximalnivå (Lmax) kan vara avgörande.

B. Beräkning görs av dygnsekvivalent ljudnivå från övrig statlig infrastruktur som beställaren angivit. Beräkningar ska göras med en decimals noggrannhet. Beräkningen görs för ett geografiskt område som är mer omfattande än det som erhålls med solfjädersmodellen. Infrastruktur som ersätts av ny infrastruktur tas inte med i beräkningen.

C. Ekvivalenta ljudnivåer från ny/ombyggd sträcka (steg A) och övrig statlig infrastruktur (steg B) summeras logaritmiskt.

D. Kontroll av byggnader utöver de som identifierats i steg A. Jämför B-nivå med C-nivå. Byggnader där C-nivån är  $\geq 1,0$  dB högre än B-nivån och samtidigt överskrider 55 dBA (Väg) eller 60 dBA (jvg) är bullerberörda.

Maximal ljudnivå, Lmax, för vägtrafik (ombyggda vägar)

- Bullerberörda byggnader**
- Steg A (JVG)
  - Steg A (JVG), Steg D (VÄG)
  - Steg A (JVG+VÄG)
  - Steg D (VÄG)
  - Steg D (JVG)

- Övrigt**
- Uteplats
  - Väg
  - Linje
- Järnväg**
- Järnväg
  - Järnvägsbro

- Byggnader**
- Bostad
  - Industri/Handel
  - Komplementbyggnad
  - Skola/förskola
  - Verksamheter

- Maximal ljudnivå**
- >90 dB(A)
  - 85-90 dB(A)
  - 80-85 dB(A)
  - 75-80 dB(A)
  - 70-75 dB(A)
  - 65-70 dB(A)



0 50 100 150 200 250 m

Buller från all statlig infrastruktur ska beaktas vid avgränsning av berörda.

A. Bullerberäkning utförs med trafikering endast på ny-/ombyggd sträcka/or. Byggnader som beräknas få ljudnivåer över riktvärden identifieras och utgör bullerberörda i planen. Både dygnsekvivalentnivå (Leq24h) och maximalnivå (Lmax) kan vara avgörande.

B. Beräkning görs av dygnsekvivalent ljudnivå från övrig statlig infrastruktur som beställaren angivit. Beräkningar ska göras med en decimals noggrannhet. Beräkningen görs för ett geografiskt område som är mer omfattande än det som erhålls med solfjädersmodellen. Infrastruktur som ersätts av ny infrastruktur tas inte med i beräkningen.

C. Ekvivalenta ljudnivåer från ny-/ombyggd sträcka (steg A) och övrig statlig infrastruktur (steg B) summeras logaritmiskt.

D. Kontroll av byggnader utöver de som identifierats i steg A. Jämför B-nivå med C-nivå. Byggnader där C-nivån är  $\geq 1,0$  dB högre än B-nivån och samtidigt överskrider 55 dBA (Väg) eller 60 dBA (jvg) är bullerberörda.