

## PM Ändringar efter granskning av vägplan

Väg 26 Smålandsstenar-Mullsjö, delen Isberga-Ryd i Gislaveds kommun, Jönköpings län

2024-03-01



**Trafikverket**

Postadress: Box 810, 781 28 Borlänge

E-post: trafikverket@trafikverket.se

Telefon: 0771-921 921

Dokumenttitel: PM Ändringar efter granskning av vägplan, Väg 26 Smålandsstenar-Mullsjö, delen Isberga-Ryd

Författare: Lisa Herland, Tyréns AB

Dokumentdatum: 2024-03-01

Ärendenummer: TRV 2020/92415

Åtgärdsnummer: 134548

Uppdragsnummer: 184047

Version: 0.1

Kontaktperson: Caisa Wolff, IVsyrv1

## Innehåll

1 Motiv till ändringen .....	4
2 Beskrivning av ändringen.....	5
2.1 Beskrivning av ändringen.....	5
2.2 Ändrade handlingar .....	9
3 Information till berörda av ändringen .....	9
4 Kostnadsförändringar .....	9
5 Ändring av miljökonsekvensbeskrivning.....	9

# 1 Motiv till ändringen

## Ögla och gånggrind vid färist vid korsning vid längdmätning 7/450

I granskningshandlingen är det inte någon öppning i mitträcket vid korsningen vid 7/450 och många anslutningar stängs. Detta medför förlängda körvägar för boende i Horshaga. Vägplanen ändras med ny ögla och ny öppning i mitträcket för att förlängning av körvägar ska bli betydligt mindre.

Viltstängslet inklusive färist gör det svårt att passera som gående. Det är behov av gånggrind i anslutning till färist på anslutande väg vid 7/450, västra sidan om väg 26.

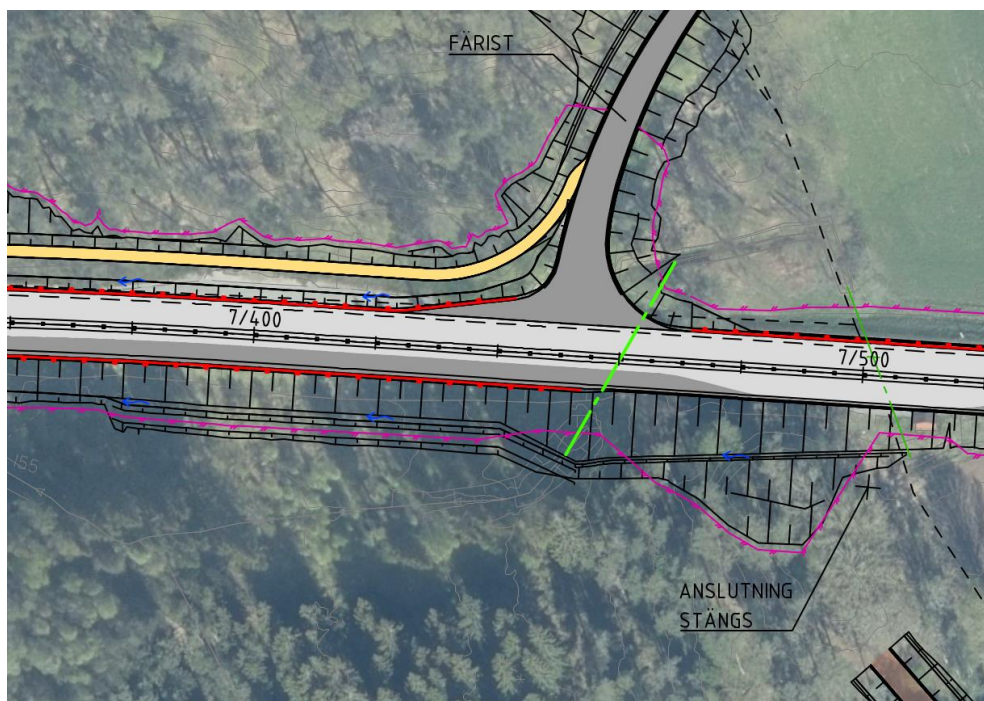
## Grind vid längdmätning 8/520

Viltstängsel har bättre funktion med höjd trafiksäkerhet som följd med grind än om det är en öppning i stängslet. Grind över enskild väg läggs till.

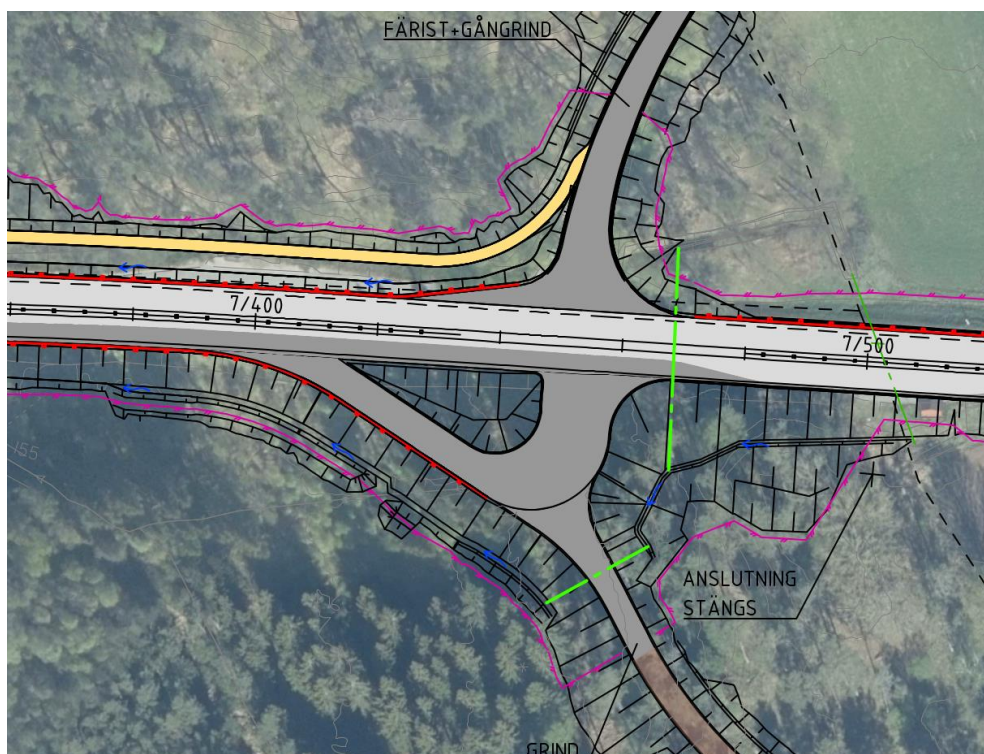
## 2 Beskrivning av ändringen

### 2.1 Beskrivning av ändringen

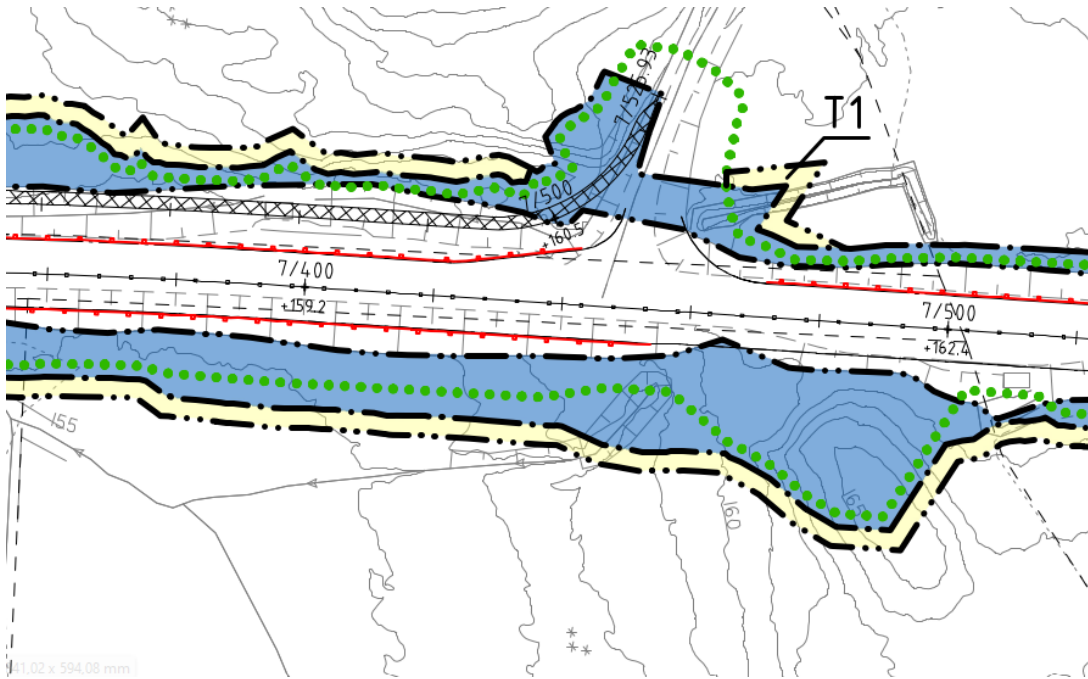
#### Ögla och gånggrind vid färäst vid korsning vid längdmätning 7/450



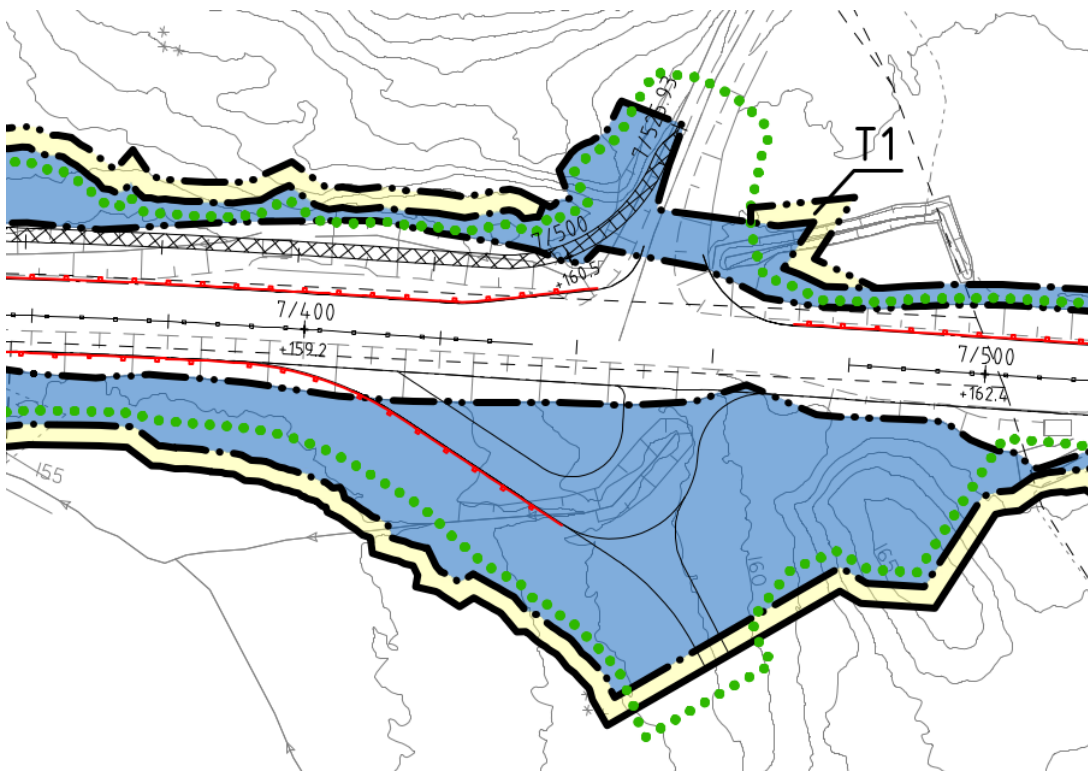
Figur 1: Bild från granskningshandlingens illustrationskarta visar utformning utan ögla före ändring av plan.



Figur 2: Bild från fastställelsehandlingens illustrationskarta visar utformning med ögla och öppning i mitträcke efter ändring av plan.



Figur 3: Bild från granskningshandlingens plankarta visar utformning utan ögla före ändring av plan.



Figur 4: Bild från fastställelsehandlingens plankarta visar utformning med ögla och öppning i mitträcke efter ändring av plan.

Ögla har lagts till på östra sidan om väg 26 vid korsning vid längdmätning 7/450. Öppning i mitträcket har lagts till vilket gör det möjligt att köra rakt över väg 26.

Ändringen gör det möjligt för trafik som kommer söder ifrån på väg 26 att svänga in på anslutande väg vid 7/450 samt för trafik från Horshaga att svänga vänster för att köra norr ut på väg 26.

Viltstängsel förses med en grind för gående vid anslutande väg vid 7/450, västra sidan om väg 26.

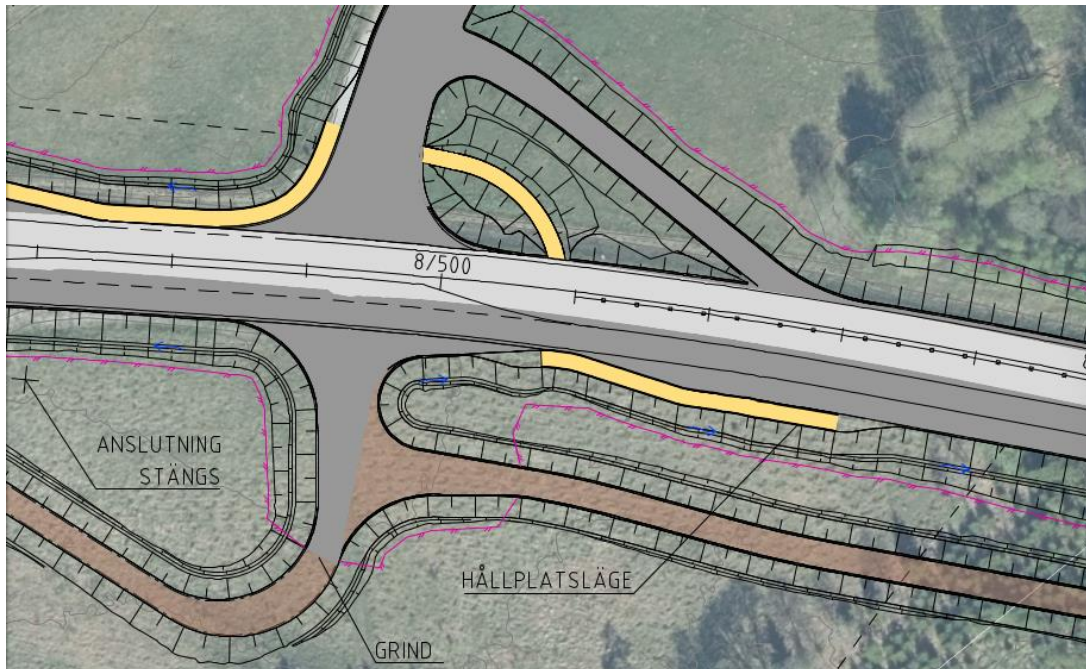
Ianspråktagen mark på fastighet Gislaved Horshaga 2:6 ökar med ungefär 1380 m<sup>2</sup> vägrätt och 40 m<sup>2</sup> tillfällig nyttjanderätt. Det ger att efter ändringen är ianspråktagen mark på fastighet Gislaved Horshaga 2:6 ungefär 3250 m<sup>2</sup> vägrätt och 530 m<sup>2</sup> tillfällig nyttjanderätt.

Enskild väg som ansluter till ny öga anpassas efter öglan och får något annan sträckning, se 101To212 – illustrationskarta sektion 6/940-7/550.

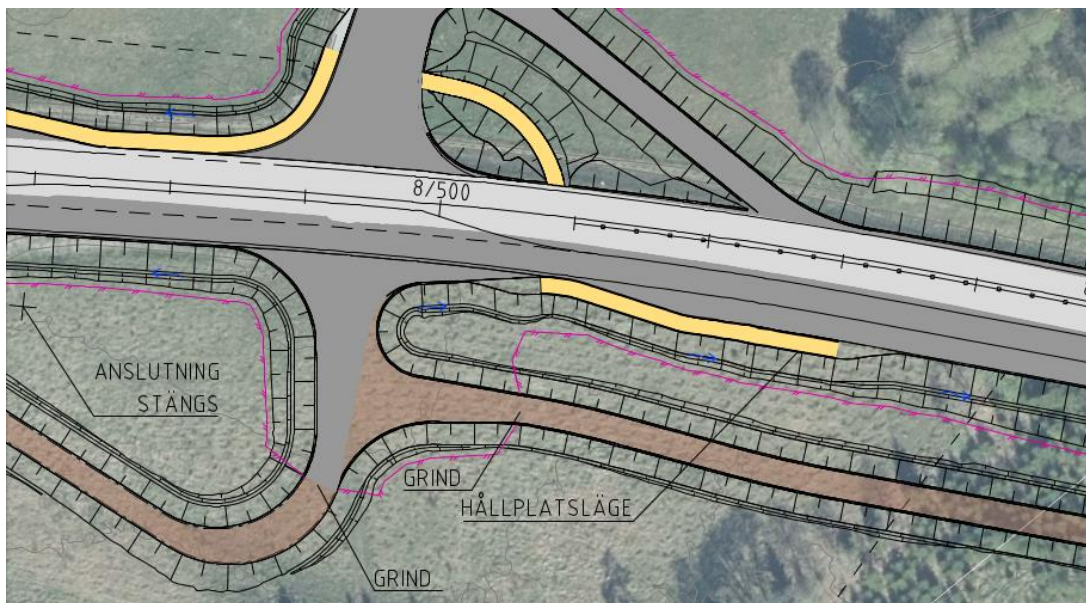
### Grind vid längdmätning 8/520

Viltstängsel förses med en grind över enskild väg. Trafikanter på enskild väg kommer behöva stanna för att öppna och stänga grinden.

Markingstrång ändras inte.



Figur 5: Bild från granskningshandlingen illustrationskarta visar utformning utan grind över enskild väg vid 8/520 före ändring av plan.



Figur 6: Bild från fastställelsehandlingen illustrationskarta visar utformning med grind över enskild väg vid 8/520 efter ändring av plan.



## 2.2 Ändrade handlingar

Följande handlingar har reviderats:

1Co70002 – planbeskrivning kapitel 3.

101Co203 – plankarta sektion 6/940-7/550

101To212 – illustrationskarta sektion 6/940-7/550

101To213 – illustrationskarta sektion 7/550-8/200

101To214 - illustrationskarta sektion sektion 8/200-8/850

MKB är inte ändrad.

## 3 Information till berörda av ändringen

De som berörs av ändringarna har fått information om dessa genom brev. Inga synpunkter på ändringarna har inkommit.

## 4 Kostnadsförändringar

Ändringarna medför en kostnadsökning med ca 300 000 kr.

## 5 Ändring av miljökonsekvensbeskrivning

Länsstyrelsen anser att samråd hållits i tillräcklig utsträckning med Länsstyrelsen gällande de natur- och kulturmiljövärdena som berörs av ändringarna och bedömer att miljökonsekvensbeskrivningen inte behöver uppdateras om ändringarna framgår av ett PM.

Jönköping, 2024-04-03

Ort, datum

Caisa Wolff

Projektledare

Bilagor:

1Co70002 – planbeskrivning kapitel 3.

101Co203 – plankarta sektion 6/940-7/550

101To212 – illustrationskarta sektion 6/940-7/550

101To213 – illustrationskarta sektion 7/550-8/200

101To214 - illustrationskarta sektion sektion 8/200-8/850





Trafikverket, Box 810, 781 28 Borlänge. Besöksadress: Bataljonsgatan 8, Jönköping

Telefon: 0771-921 921, Texttelefon: 020-600 650

[www.trafikverket.se](http://www.trafikverket.se)