

FASTSTÄLLESEHANDLING

Väg 62 Norra Dyvelsten

Forshaga kommun, Värmlands län

Vägplanbeskrivning, 2021-11-22

Projektnummer: 136341



Trafikverket

Postadress: Box 1051, 651 15 Karlstad

E-post: trafikverket@trafikverket.se

Telefon: 0771-921 921

Dokumenttitel: FASTSTÄLLESEHANDLING – Väg 62 Norra Dyvelsten

Författare: Tyréns AB

Dokumentdatum: 2021-11-22

Ärendenummer: TRV 2020/65083

Åtgärdsnummer: 6010

Uppdragsnummer: 136346

Version: 1.0

Kontaktperson: Mathias Leppik, Trafikverket

Innehåll

1. Sammanfattning.....	5
2. Beskrivning av projektet, dess bakgrund, ändamål och projektmål	5
2.1. Bakgrund.....	5
2.2. Tidigare utredningar	7
2.3. Ändamål och projektmål.....	7
2.4. Planläggningsprocessen.....	7
2.5. Samråd.....	8
3. Miljöbeskrivning.....	8
3.1. Läsanvisning	8
3.2. Avgränsning.....	8
3.3. Metod	9
3.4. Osäkerheter	10
3.5. Sakkunskap.....	10
4. Förutsättningar	11
4.1. Vägens funktion och standard	11
4.2. Trafik och användargrupper.....	11
4.3. Lokalsamhälle och regional utveckling	11
4.4. Miljö och hälsa	11
4.4.1. Landskap.....	11
4.4.2. Mark och vatten	11
4.4.3. Natur, kultur och friluftsliv	12
4.4.4. Befolkning och människors hälsa	14
4.4.5. Klimat och risk	14
4.4.6. Byggnadstekniska förutsättningar	14
5. Den planerade vägens lokalisering och utformning med motiv	15
5.1. Val av utformning	15
5.2. Skyddsåtgärder och försiktighetsmått som redovisas på plankarta och fastställs	17
5.3. Ytterligare åtgärder	17
6. Effekter och konsekvenser av projektet.....	17
6.1. Trafik och användargrupper.....	17
6.2. Lokalsamhälle och regional utveckling	18
6.3. Miljö och hälsa	18
6.3.1. Landskap.....	18
6.3.2. Mark och vatten	18

6.3.3.	Natur, kultur och friluftsliv	18
6.3.4.	Befolkning och människors hälsa	18
6.4.	Samhällsekonomisk bedömning.....	19
6.5.	Påverkan under byggnadstiden.....	19
6.6.	Samlad bedömning.....	19
7.	Överensstämmelse med miljöbalkens allmänna hänsynsregler, miljökvalitetsnormer och bestämmelser om hushållning med mark och vattenområden	20
7.1.	Miljöbalkens allmänna hänsynsregler	20
7.2.	Miljökvalitetsnormer	20
7.3.	Miljöbalkens bestämmelser för hushållning med mark- och vattenområden.....	21
8.	Markanspråk och pågående markanvändning	21
8.1.	Vägrätt	21
8.2.	Inskränkt vägrätt	21
8.3.	Tillfällig nyttjanderätt	22
8.4.	Servitut.....	22
8.5.	Ledningsrätt	22
9.	Fortsatt arbete	22
10.	Genomförande och finansiering	23
10.1.	Formell hantering	23
10.2.	Genomförande	24
10.3.	Finansiering	24
11.	Underlagsmaterial och källor.....	24

1. Sammanfattning

I dag är stabiliteten på väg 62 i Norra Dyvelsten inte tillräcklig. Vägplanen syftar därför till att säkerställa funktionen av väg 62 på aktuell sträcka och underlätta genomförande av fastställd vägplan "Väg 62, ombyggnad till mötesfri landsväg Delen Norra Sanna – Dyvelsten". Aktuell vägplan och fastställd vägplan angränsar och kommer genomföras inom samma entreprenadprojekt. Aktuell vägplan bidrar till måluppfyllnad på samma vis som fastställd vägplan. Miljökonsekvenserna bedöms som små.

2. Beskrivning av projektet, dess bakgrund, ändamål och projektmål

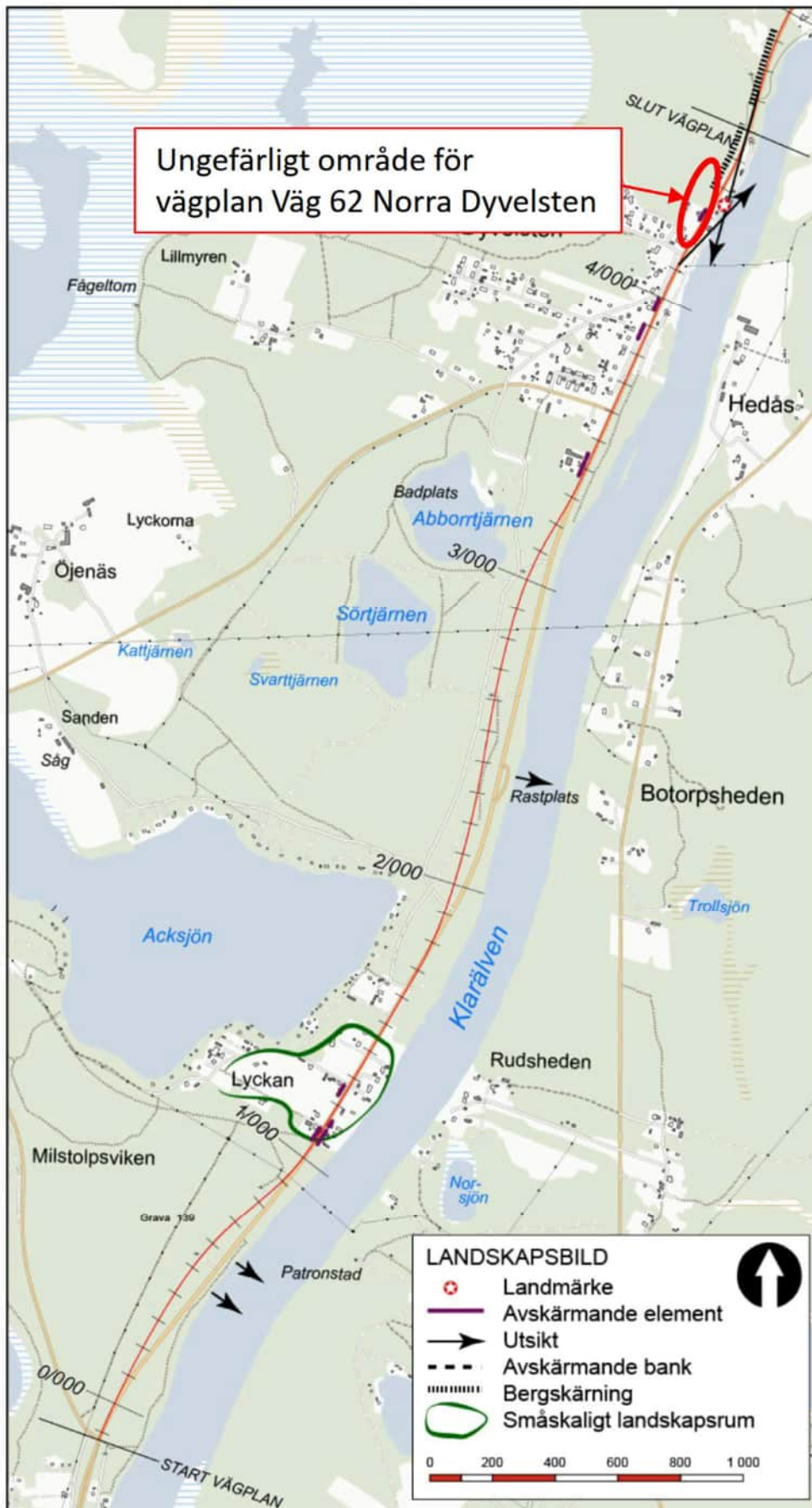
2.1. Bakgrund

För att öka trafiksäkerheten och framkomligheten planerar Trafikverket att bygga om väg 62 till mötesfri väg på sträckan mellan Norra Sanna och Dyvelsten i Forshaga kommun. För detta ändamål fastställdes 2019-06-12 vägplan "Väg 62, ombyggnad till mötesfri landsväg Delen Norra Sanna – Dyvelsten". Nedan benämns den vägplan Norra Sanna - Dyvelsten. Vägplan Norra Sanna – Dyvelsten bedöms utgöra planeringsfall västenlig ombyggnad. Se figur 2.1 för beskrivning av hur aktuell vägplan förhåller sig till vägplan Norra Sanna-Dyvelsten.

Dyvelsten ligger längs med väg 62, strax före södra infarten till Forshaga tätort i norrgående riktning. I höjd med flottningsmuséet i Dyvelsten, på en sträcka av ca 60 meter, är stabiliteten i slänten ner mot Klarälven inte tillräckligt säker för att uppfylla kraven för nybyggd väg. Åtgärder krävs för att minska belastningen på västra sidan av väg 62 för att minska risken för skred. En teknisk lösning som innebär utökning av vägområdet väster om väg 62 jämfört med fastställd vägplan krävs således.

Aktuell vägplan omfattar en komplettering av vägområde och de åtgärder som behövs för att säkerställa vägens funktion. För mer information om projektet avseende ombyggnad av väg 62, och för detaljer om förutsättningar längs med väg 62 sträckan Norra Sanna till Dyvelsten som denna komplettering inte påverkar, hänvisas till vägplan Norra Sanna - Dyvelsten.

Samma längdmätning som i den fastställda vägplanen används i detta projekt.



Figur 2.1 Karta över fastställd vägplan Norra Sanna-Dyvelstens dragning och område för aktuell vägplan

2.2. Tidigare utredningar

Flera utredningar är gjorda längs med sträckan Norra Sanna - Dyvelsten inom ramen för vägplan Norra Sanna - Dyvelsten. För information om dessa hänvisas till fastställd vägplan.

År 2019 genomförde Trafikverket geotekniska undersökningar för att utreda vilka lösningar som är tekniskt möjliga att genomföra för att minska risken för skred kring sträckan vid flottningsmuseet vid Dyvelsten. Det resulterade i ett beslut om att ta fram en vägplan för åtgärden som kräver utökat vägområde.

2.3. Ändamål och projektmål

Trafikverket har tagit fram projektmål för projektet som gäller hela sträckan från Norra Sanna till Dyvelsten. Ändamålet med projektet är att förbättra förutsättningarna för arbetspendling och godstransporter mellan Karlstad och riksgränsen i norra Värmland samt alla mellanliggande målpunkter.

Målet med projektet är att förbättra trafiksäkerhet och framkomlighet för fordonstrafik på väg 62 mellan Norra Sanna och Norra infarten till Forshaga genom ombyggnad till mötesfri landsväg. Målet är även att förbättra trafiksäkerhet och framkomlighet för cyklister genom anläggande av cykelväg mellan Norra Sanna och Lyckan.

2.4. Planläggningsprocessen

Ett vägprojekt ska planeras enligt en särskild planläggningsprocess som styrs av lagar och som slutligen leder fram till en vägplan, se figur 2.2.

I planläggningsprocessen utreds var och hur vägen ska byggas. Hur lång tid det tar att få fram svaren beror på projektets storlek, hur många undersökningar som krävs, om det finns alternativa sträckningar, vilken budget som finns och vad de berörda tycker.

I början av planläggningen tar Trafikverket fram ett underlag som beskriver hur projektet kan påverka miljön. Länsstyrelsen beslutar sedan om projektet kan antas medföra en betydande miljöpåverkan. I så fall ska en miljökonsekvensbeskrivning tas fram till vägplanen, där Trafikverket beskriver projektets miljöpåverkan och föreslår försiktighets- och skyddsåtgärder. I annat fall ska en miljöbeskrivning tas fram. Planen hålls tillgänglig för granskning så att de som berörs kan lämna synpunkter innan Trafikverket gör den färdig. När planen är fastställd följer en överklagandetid innan planen vinner laga kraft. Först efter detta kan Trafikverket sätta spaden i jorden.

Samråd är viktigt under hela planläggningen. Det innebär att Trafikverket tar kontakt och för dialoger med andra myndigheter, organisationer och berörd allmänhet för att Trafikverket ska få deras synpunkter och kunskap.



Figur 2.2 Vägplaneprocessen

2.5. Samråd

Samråd har skett inom ramen för aktuellt projekt med länsstyrelsen i Värmland, Forshaga kommun samt de särskilt berörda. Synpunkterna som inkommit under samrådet har sammanställts i en samrådsredogörelse. Samråd har även skett i tidigare skeden inom ramen för den vägplan Norra Sanna - Dyvelsten.

2021-09-09 meddelade länsstyrelsen i Värmlands att projektet inte kan antas medföra en betydande miljöpåverkan.

3. Miljöbeskrivning

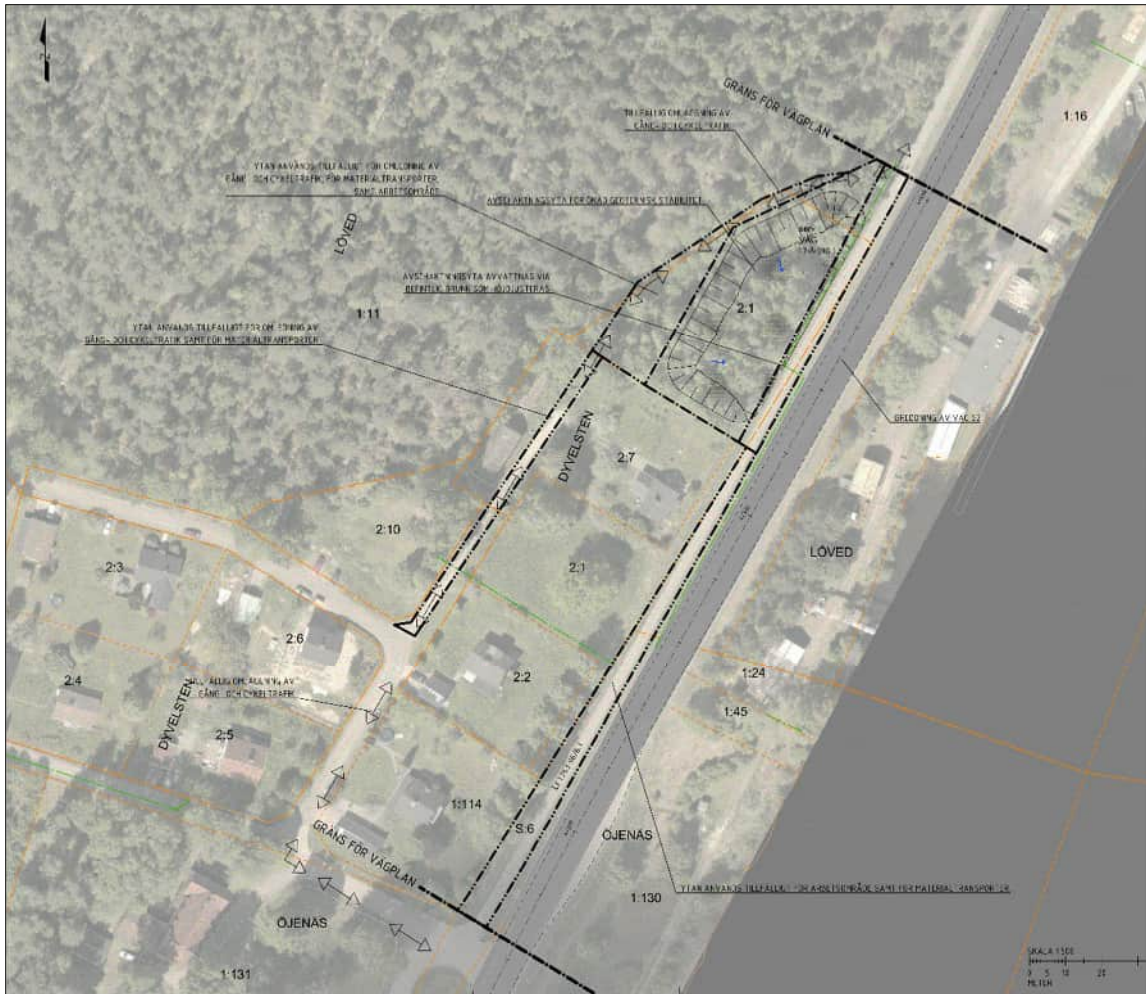
3.1. Läsanvisning

Projektets miljöeffekter utreds, bedöms och redovisas i kapitel 4 (förutsättningar) och kapitel 6 (effekter och konsekvenser av projektet).

3.2. Avgränsning

Område som tas i anspråk för avschaktning ligger väster om väg 62 och avgränsas av befintlig fastighetsgräns till boende i söder, av bergskanten i väster och i norr, samt av befintlig gång- och cykelbana i öster. Även område mellan avschaktningen och väg 62 tas i anspråk för att säkerställa funktion av väg 62 med kvarstående möjlighet att ha kommunal gång- och cykelbana, se figur 3.1.

Område som tas i anspråk för tillfälligt nyttjande är avgränsad utifrån möjligheter att använda befintligt vägnät, såväl allmänt som enskilt. I öster begränsas området av väg 62.



Figur 3.1 Illustrationskarta visar avgränsningar för vågplanen

Influensområdet för bedömning av miljökonsekvenser inkluderar även de boende i Dyvelsten samt Klarälven.

De effekter som bedöms har samma prognosår som den redan fastställda vågplanen, dvs år 2036. Effekter och konsekvenser avser både byggtid och förvaltningskede.

De miljöaspekter som bedöms påverkas i annan omfattning än fastställd vågplan Norra Sanna - Dyvelsten behandlas i denna vågplan.

3.3. Metod

För miljöaspekterna görs värdebedömningar, exempelvis kan ett naturmiljöområde ha ett högt värde medan ett annat område har ett lågt värde ur naturmiljösynpunkt. För en miljöaspekt med högt värde och med stor effekt (omfattning av påverkan) ger det stora negativa konsekvenser.

Värdet hos respektive aspekt eller objekt har bedömts utifrån bedömningsgrunder och skalor som är specifika för respektive miljöaspekt. De grundar sig bland annat på nationella mål, riktvärden och normer samt områden som pekats ut som av nationell, regional eller lokal betydelse i form av till exempel riksintressen eller naturreservat.

3.4. Osäkerheter

Då komplexiteten av åtgärden som ska byggas är låg och underlag bedöms vara av tillräcklig kvalitet bedöms osäkerheten i miljöbedömningen som låg.

3.5. Sakkunskap

Såväl Trafikverket som anlitad konsult har erforderlig kompetens för att ta fram och hantera underlag för vägplaneprocessen. Nedan redovisas teknikansvariga konsulter.

Namn	Funktion	Utbildning
Caroline Möller	Plansamordnare	Filosofie magister i miljövetenskap och samhällsgeografi, Göteborgs universitet, 2007
Anna Falk	Geotekniker	Civilingenjör Väg och vattenbyggnad, Chalmers Tekniska högskola, 2005
Raquel Ruiz Miñán	VA-projektör	Master of Science within water and environment, Universidad de Ciencias, Almeria, 2012
Thomas Hogander	Vägprojektör	Högskoleingenjör anläggning/infrastruktur, 1994
Åsa Röstell	Biolog	Filosofie magister i biologi , Göteborgs Universitet, 2006
Jörgen Magnusson	Produktionsplanering	Bachelor of science, Driftsingenjör Kraft och Värme, Chalmers tekniska Högskola, 1992
Amanda Järpedal	Landskapsarkitekt	Landskapsarkitekt, SLU Alnarp, 2017

4. Förutsättningar

4.1. Vägens funktion och standard

För beskrivning av vägens funktion och standard längs med sträckan mellan Norra Sanna och Dyvelsten hänvisas till vägplan Norra Sanna - Dyvelsten. Den del av väg 62 som går förbi utredningsområdet kommer i samband med åtgärder inom vägplan Norra Sanna - Dyvelsten att breddas för att få plats med mitträcke, men vägen kommer fortsatt vara en 1+1 väg. En gång- och cykelbana går parallellt med väg 62.

Inga permanenta åtgärder planeras inom ramen för aktuell vägplan inom befintligt vägområde som vare sig förändrar- eller påverkar transportsystemet.

4.2. Trafik och användargrupper

För beskrivning av trafik och användargrupper längs med sträckan mellan Norra Sanna och Dyvelsten hänvisas till vägplan Norra Sanna - Dyvelsten.

4.3. Lokalsamhälle och regional utveckling

För beskrivning hänvisas till vägplan Norra Sanna - Dyvelsten.

4.4. Miljö och hälsa

4.4.1. Landskap

För beskrivning av landskapets uppbyggnad, karaktär och funktion längs med väg 62 mellan Norra Sanna och Dyvelsten hänvisas till vägplan Norra Sanna - Dyvelsten.

I området kring aktuell vägplan stiger landskapet kraftigt upp från Klarälven och västerut. Väg 62 och den intilliggande gång- och cykelbanan skär in i branten och skapar platåer upp mot skogspartiet. Skogspartiet väster om gång- och cykelbanan smälter ihop med skogen norrut och utgör avslutet på trädridån innan trafikanter kommer in i Dyvelsten norrifrån.

Slänten väster om gång- och cykelbanan upplevs som en längre vägg i landskapet och riktar trafikanternas fokus ut mot Klarälven och bort ifrån skogsområdet.

4.4.2. Mark och vatten

Området som berörs av vägplanen består av ett mindre skogsområde med olikåldrig skog och ligger strax norr om den samlade bebyggelsen vid Dyvelsten. Ingen del av området som tas i anspråk för vägrätt eller tillfälligt nyttjande omfattas av någon detaljplan.

Jordlagerföljden består i stort av sediment av sand och silt ovanpå lera som vilar på morän och berg. Sand- och siltlagren härrör från Klarälvens deltabildning som skedde allt eftersom havet, och senare Storvätern, drog sig tillbaka på grund av landhöjningen. Lerlagret avsattes under tiden marken utgjorde havsbotten. Idag har Klarälven eroderat sig ner i den tidigare deltabildningen.

Området avvattnas mot ett dike som går längst med gång- och cykelbanan söderut till en kommunal dagvattenledning som leder vattnet under väg 62 och vidare till Klarälven.

Det finns inga vattenförekomster inom den planerade avschaktningen, men Klarälven är recipient för området och omfattas av miljö kvalitetsnormer. I den södra delen av området för tillfällig nyttjande finns en grundvattenförekomst.

Under 2020 gjordes en markmiljöundersökning på platsen för avschaktningen. Inga föroreningar noterades.

4.4.3. Natur, kultur och friluftsliv

Riksintressen och skyddade områden

Väg 62 utgör riksintresse för vägnätet. Öster om området som tas i anspråk finns ett område av riksintresse för naturvård, Klarälvens nedre lopp. Inga Natura 2000 områden påverkas.

Generellt strandskydd om 100 meter från strandlinjen gäller längs med aktuell sträcka av Klarälven. Syftet med strandskyddet är att långsiktigt trygga förutsättningarna för allmänhetens friluftsliv och bevara goda livsvillkor för djur- och växtliv, såväl på land som i vatten. Avschaktningen ligger inom det strandskyddade området.

Miljö kvalitetsnormer

För beskrivning av de miljö kvalitetsnormer som är gällande längs med sträckan mellan Norra Sanna och Dyvelsten hänvisas till vägplan Norra Sanna - Dyvelsten.

Inom området som tas i anspråk för avschaktningen finns inga vattenförekomster. Avrinningen går dock mot Klarälven som omfattas av miljö kvalitetsnormer.

Naturmiljö

Området som berörs av avschaktningen består av ett mindre skogsområde mellan en bergbrant och väg 62. Skogen är olikåldrig och består av ett flertal arter; björk, asp, sälg, lönn, sötkorsbär, gran och tall, se figur 4.1.

De högsta naturvärdena finns närmast bergbranten. Värderna där består främst i förekomsten av sälg, död ved och gamla träd. Inslaget av lövträd i hela området är också värdefullt. Det finns en relativt stor artrikedom av kryptogamer i området, både knutna till träden och till lodytorna på bergbranten. Även fält- och bottenskikten hyser värden och har visst inslag av örtrikedom och kalkgynnade arter. Här växer bland annat kransmossa, smultron, gullris, revfibbla och liljekonvalj. I området finns också en mindre glänta. På ortofoto från 1950-60-tal syns att området tidigare varit öppet och brukat.

Området har inte omfattats av en naturvärdesinventering enligt svensk standard, utan endast en enklare fältsyn har genomförts. Något ingående eftersök efter naturvärdsarter har inte genomförts. Området bedöms ungefär motsvara Skogsstyrelsens "Objekt med naturvärde".



Figur 4.1 Området närmast bergbranten. Foto: Åsa Röstell

Kulturmiljö

För beskrivning av kulturmiljön längs med väg 62 mellan Norra Sanna och Dyvelsten hänvisas till den fastställda vägplanen.

En rest sten står på väg 62s östra sida mot Klarälven i höjd med flottningsmuseet, se figur 4.2. Det är en övrig kulturhistorisk lämning, L2007:4023.



Figur 4.2 Övrig kulturhistorisk lämning i närheten av flottningsmuseet. Gula streck visar fastighetsgränser. Kartkälla: @Riksantikvarieämbetet

Rekreation och friluftsliv

För översiktlig beskrivning av värden för rekreation och friluftsliv längs med sträckan hänvisas till fastställd vägplan.

Inga särskilda värden finns inom området för avschaktningen.

En gång- och cykelbana går längs med väg 62 och den planerade avschaktningen.

4.4.4. Befolkning och människors hälsa

I anslutning till området som avschaktas finns ett bostadshus, Forshaga Dyvelsten 2:7. Längs med den planerade sträckningen för tillfällig nyttjande, där den tillfälliga gång- och cykelbanan planeras, finns ytterligare fem bostadshus belägna.

Bostadshuset närmast väg 62 har ett bullerskyddsplank.

4.4.5. Klimat och risk

Området som tas i anspråk ligger väster om Klarälven. Inga risker för översvämning av området för avschaktningen från Klarälven föreligger. Det föreligger inte heller några kända problem avseende översvämning vid skyfall.

4.4.6. Byggnadstekniska förutsättningar.

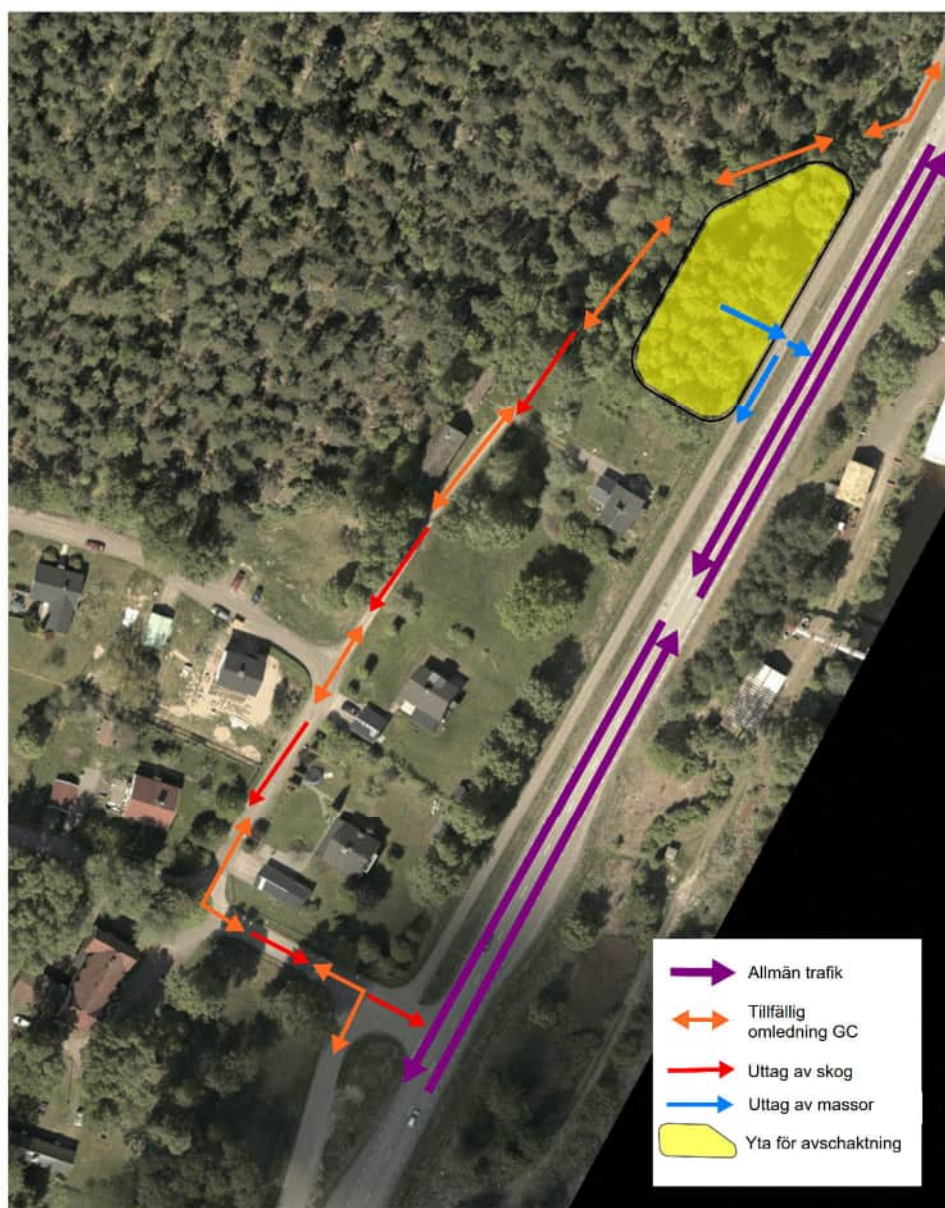
På Klarälvens älvstränder sker aktiv erosion, där den går i ytterkurva. Älvslänterna är inte stabila utan rasar allt eftersom älven eroderar. Totalstabiliteten är inte tillfredsställande.

Av stabilitetsskäl kan inte ytterligare belastning ske på vägsidan mot Klarälven.

5. Den planerade vägens lokalisering och utformning med motiv

5.1. Val av utformning

I den redan fastställda vägplan Norra Sanna - Dyvelsten och efterföljande utredning har olika åtgärder för att få ökad stabilitet på väg 62 utvärderats. Vald utformning är att schakta ur en yta på ca 0,2 ha längs väg 62 vid km ca 4/320 till 4/380 i höjd med flottningsmuséet, se figur 5.1. Urschaktningen sker till ett djup av som mest ca 3 meter under befintlig markyta. Urschaktningen medför en avlastning mot väg 62, vilket medför ökad stabilitet för väg 62.

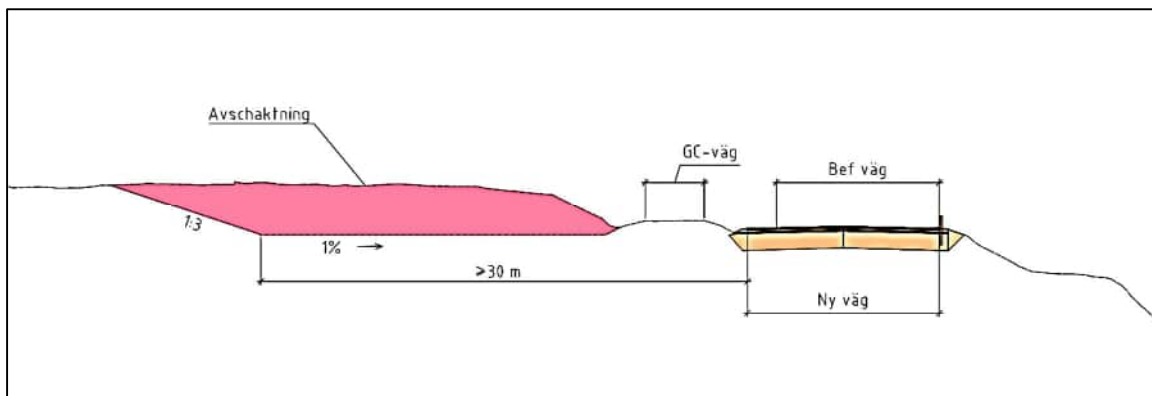


Figur 5.1 Skiss principlösning för aktuellt område

Avschaktningen innebär att skogen först kommer att avverkas och bortforslas via tillfälligt nyttjanderättsområde till allmänt, befintligt vägnät.

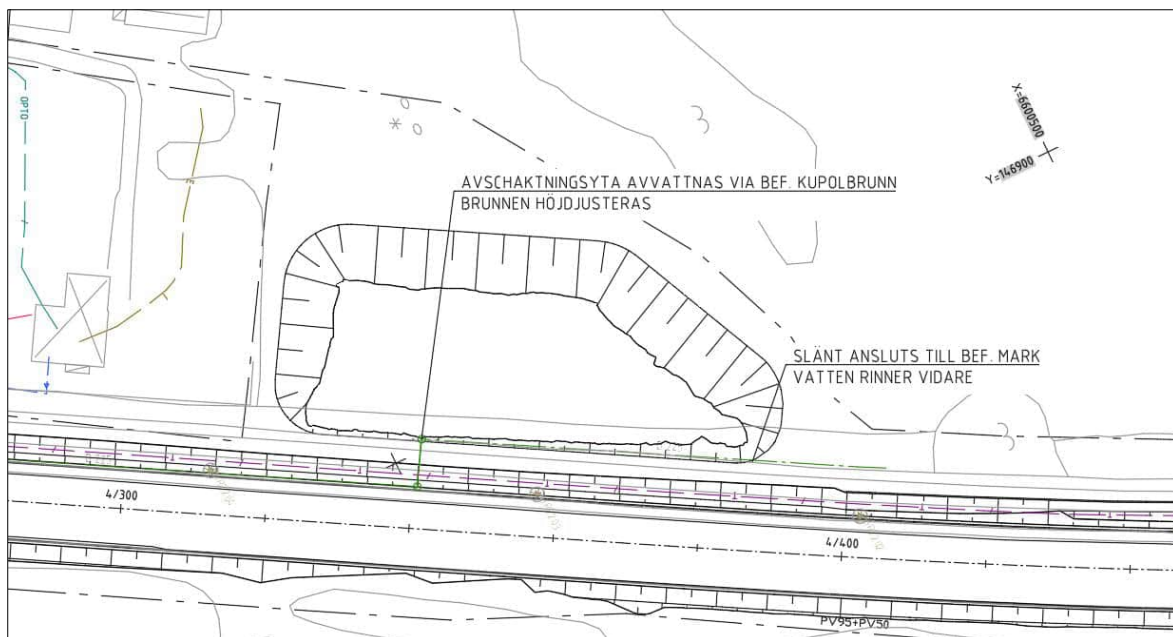
Därefter anläggs en tillfällig gång- och cykelbana som möjliggör avstängning av befintlig gång- och cykelbana. På så sätt säkerställs en säker trafik- och arbetsmiljö under avschaktningsarbetena. Massorna från avschaktningsarbetena körs därefter bort via antingen gång- och cykelbanan till en korsningspunkt söder om avschaktningssytan. Alternativt sker uttransporterna direkt till väg 62 via en tillfällig anslutning. Eftersom entreprenadarbeten görs i samma entreprenad som för vägplan väg 62 Norra Sanna-Dyvelsten är det faktiska arbetsområdet som entreprenören har tillgång till större än det som syns inom aktuell vägplan. Entreprenören ansvarar för produktionsplanering och byggordning varför båda alternativen för uttransport av massor kan bli aktuella, beroende på när i tid arbetena sker.

Nya slanter ges en ungefärlig lutning på 1:3 samt har avrundade släntröskor och släntröskfötter för att passa in i landskapet, se Figur 5.2.



Figur 5.2 Skiss över avschaktning.

Avschaktningssytan avvattnas via en befintlig kupolbrunn som behöver höjjusteras ca 15 cm så att locknivå ligger på schaktbotten. Slanten på den norra sidan ansluts till befintlig mark så vattnet kan rinna vidare till avschaktningen och så att inget instängt område skapas, se figur 5.3.



Figur 5.3 Princip för avvattning

Följande alternativa åtgärder har valts bort:

- Cellplastfyllning under väg 62 i kombination med vald utformning.
- Mer omfattande utschaktning än vald utformning.
- Endast stabilitetsåtgärd under väg 62 eller öster om väg 62.
- Sänkning av väg 62 eller flytt av väg 62.

Genom att välja bort alternativen har kostnad för byggnation samt drift och underhåll i förhållande till nytta minskat, störning av trafik på väg 62 under byggtiden minskat, risk för påverkan på kulturminne minskat, vattenverksamhet undvikits och inlösen av fastighet med bostadshus undvikits.

Område för urschaktning kräver vägrätt (betecknat V i plankarta 400C0201) för att säkerställa stabilitet av väg 62. Område mellan område för urschaktning och befintligt vägområde för väg 62 kräver inskränkt vägrätt (betecknat Vi i plankarta 400C0201) för att säkerställa stabilitet av väg 62 och möjliggöra fortsatt markanvändning med kommunal gång- och cykelbana.

Områden för tillfälligt nyttjande framgår av plankarta 400C0201. Dessa är till nytta för genomförande av aktuell vägplan och i viss mån även vägplan Norra Sanna – Dyvelsten. Tidsrestriktioner har införts för att minska störning för närboende.

Aktuell vägplan innehåller inga permanenta åtgärder som innebär ändringar av vägplan väg 62 Norra Sanna -Dyvelsten.

5.2. Skyddsåtgärder och försiktighetsmått som redovisas på plankarta och fastställs

Inga skyddsåtgärder och försiktighetsmått redovisas på plankartan och fastställs.

5.3. Ytterligare åtgärder

I arbetet med aktuell vägplan har det identifierats möjliga åtgärder som inte bedöms kunna fastställas i vägplanen, men som ytterligare kan reducera störningar för människor och miljö.

Avsikten är att under byggtiden vidta följande skyddsåtgärder:

- Undvika trädfällning under perioden april till juli.
- Lägga upp död ved som faunadepå i nytt vägområde.
- Hastighetsdämpande åtgärder vid tillfällig trafikomläggning för GC-vägen vid fastighet Dyvelsten 2:7

Ovanstående skyddsåtgärder krävs i förfrågningsunderlag inför entreprenad.

6. Effekter och konsekvenser av projektet

6.1. Trafik och användargrupper

Ingen betydande påverkan bedöms uppstå utöver påverkan av vägplan Norra Sanna - Dyvelsten.

6.2. Lokalsamhälle och regional utveckling

Ingen betydande påverkan bedöms uppstå utöver påverkan av vägplan Norra Sanna - Dyvelsten.

6.3. Miljö och hälsa

6.3.1. Landskap

Lokalt så kommer landskapet att upplevas förändrat till följd av att den uppvuxna vegetationen tas bort. Den sänkta marknivån närmst gång- och cykelbanan kommer att göra att trafikanternas koppling åt väster blir starkare och kommer att ge mer upplevt utrymme för gångtrafikanter och cyklister. Även om åtgärden lokalt får en stor förändring för landskapet, bedöms inga större negativa konsekvenser uppstå, eftersom landskapet inte har några högre visuella eller strukturella kvaliteter.

6.3.2. Mark och vatten

Projektet innebär att siltig sand ovan grundvattennivån schaktas bort. Totalt bedöms ca 3300 m³ massor schaktas bort. Mulljorden omhändertas och kan med fördel användas som erosionskydd på slänterna tillsammans med sådd och/eller annan växtlighet. Inga negativa konsekvenser bedöms uppstå.

Klarälven är recipient för området och omfattas av miljökvalitetsnormer. Såväl vattenvolym, flöde som utsläpp bedöms bli likt nuläget. Därmed bedöms inga konsekvenser för Klarälven eller miljökvalitetsnormerna uppstå.

I den södra delen av området för tillfällig nyttjande finns en grundvattenförekomst. Ingen påverkan på grundvatten bedöms ske och därmed bedöms inte heller några konsekvenser uppstå.

6.3.3. Natur, kultur och friluftsliv

Vägplanen ligger inom strandskyddat område. Åtgärden bedöms inte påverka strandskyddets syfte.

Naturmiljön i området kommer till stora delar försvinna då skogen och marken schaktas bort. Konsekvensen för naturmiljön bedöms bli små negativa då området är litet, det inte finns några skyddade arter eller miljöer, samt för att liknande miljöer regionalt är relativt vanliga. Bevarandet av döda träd bedöms därtill mildra de negativa konsekvenserna.

Inga förändringar avseende kulturmiljön kan förutses, då projektet inte innebär någon påverkan på några kulturmiljöer eller enskilda objekt. Den minnessten som står öster om väg 62 påverkas inte av projektet.

Projektet innebär inte någon påverkan på möjligheterna att nyttja närområdet för rekreation och friluftsliv under driften.

6.3.4. Befolkning och människors hälsa

Åtgärden är av sådant slag och omfattning att inga förändringar kommer att ske som påverkar transporter, buller, vibrationer eller utsläpp till luft mer än i anläggningsskedet. Krav kommer ställas på entreprenören i anläggningsskedet för att minska störningar för närboende.

Med hänvisning till projektets art och omfattning bedöms inga konsekvenser på människors hälsa uppstå.

6.4. Samhällsekonomisk bedömning

En samhällsekonomisk beräkning har utförts för vägplan Norra Sanna - Dyvelsten inklusive aktuell vägplan väg 62 Norra Dyvelsten. Åtgärden är samhällsekonomiskt lönsamt enligt EVA-kalkyl.

Bidraget från aktuell vägplan väg 62 Norra Dyvelsten är lägre byggkostnad och lägre underhållskostnad och minskad störning av trafik på väg 62 vilket bidrar till samhällsekonomisk lönsamhet. Indirekta och samverkande effekter och konsekvenser

Aktuell vägplan väg 62 Norra Dyvelsten samverkar med vägplan Norra Sanna - Dyvelsten. Vägplan väg 62 Norra Dyvelsten möjliggör en robust teknisk lösning till en lägre kostnad. Se effekter och konsekvenser under övriga rubriker i kapitel 6.

6.5. Påverkan under byggnadstiden

Vägplan väg 62 Norra Dyvelsten planeras byggas parallellt och i samma entreprenad som vägplanen för projekt Norra Sanna-Dyvelsten. Vägområdena i respektive vägplan kommer därför i praktiken hanteras som ett arbetsområde.

Påverkan uppstår framförallt för närboende i form av buller och transporter. Även risk för påverkan på Klarälven i händelse av olycka finns. Kravställning på skyddsåtgärder och försiktighetsmått som entreprenören ska vidta kommer samordnas så att de är samma för aktuell vägplan som för vägplan Norra Sanna – Dyvelsten. Det kan exempelvis röra sig om krav på uppställning av fordon eller tidsrestriktioner för vissa arbeten.

Oskyddade trafikanter leds om så att de inte behöver färdas genom arbetsområdet när avschaktningen pågår.

6.6. Samlad bedömning

Aktuell vägplan bidrar till måluppfyllnad på samma vis som vägplan Norra Sanna – Dyvelsten.

Utöver detta minskar risken för skred avsevärt och de begränsade negativa konsekvenser som uppstår för naturmiljön och landskapet bedöms vara motiverade.

7. Överensstämmelse med miljöbalkens allmänna hänsynsregler, miljökvalitetsnormer och bestämmelser om hushållning med mark och vattenområden

7.1. Miljöbalkens allmänna hänsynsregler

Projektets överensstämmelse med hänsynsreglerna i 2 kap miljöbalken redovisas i Tabell 7.1.

Tabell 7.1 Miljöbalkens hänsynsregler samt projektets uppfyllelse av reglerna.

Hänsynsregler i 2 kap. miljöbalken	Uppfyllelse av hänsynsreglerna
1 § Bevisbörderegeln	Trafikverket är verksamhetsutövare och ansvarig för att vägplanen uppfyller miljöbalkens bestämmelser. Vägplaneprocessen är ett led i uppfyllelsen av bevisbörderegeln.
2 § Kunskapskravet	Ett stort antal undersökningar och utredningar är genomförda och aktuell vägplan är ett resultat av det. Trafikverket har inhämtat information om lokala förhållanden genom samråd.
3 § Försiktighetsprincipen	Negativa konsekvenser och risk för sådana belyses i planbeskrivningen. Inga skyddsåtgärder för driftskedet bedöms behövas. För byggskedet kommer kontrollprogram upprättas med krav på miljöåtgärder och byggmetoder som förebygger/minimerar miljöpåverkan. För överföring av information mellan planskede och byggskede används Trafikverkets Miljösäkring Plan och Bygg, TMALL 0091.
4 § Produktvalsprincipen	Hantering av kemiska produkter regleras genom Trafikverkets generella miljökrav vid upphandling av entreprenader. Miljökrav på byggmaterial och kemiska produkter kommer därmed att ställas i samband med kommande upphandlingar.
5 § Hushållnings- och kretsloppsprinciperna	Återanvändning av massor kommer att ske där så är möjligt. Miljökrav kommer att ställas på fordon och maskiner under byggskedet.
6 § Lokaliseringsprincipen	Utbyggnaden behöver ske på angiven plats då det är där det finns skredrisk.
7 § Rimlighetsregeln	De föreslagna tekniska lösningarna har tagits fram utifrån ett skälighetsperspektiv.
8 § Skadeansvar	Trafikverket har ansvar för att vidta skadeförebyggande åtgärder.

7.2. Miljökvalitetsnormer

Vägplanen bedöms inte leda till några effekter för några miljökvalitetsnormer.

7.3. Miljöbalkens bestämmelser för hushållning med mark- och vattenområden

Projektet genomförs inom ett mycket begränsat område, ca 0,2 ha, där åtgärdens användning av mark och andra naturtillgångar är små. Projektets lokalisering är i direkt anslutning till befintligt vägområde och inga skyddade områden eller skyddsvärda arter finns inom området. De förutsebara konsekvenser som bedöms kunna uppstå kommer inte påverka människors hälsa eller miljö negativt. Miljöeffekterna leder inte till en sådan nivå att olägenhet kan antas uppstå.

Inga riksintressen påverkas och strandskyddets syfte kan trots vägplanens markanspråk uppfyllas.

8. Markanspråk och pågående markanvändning

Av plankarta 400C0201 framgår nytt vägområde, område med inskränkt vägrätt och tillfällig nyttjanderätt. I fastighetsförteckningen är det tillkommande vägområde det som är angivet, det vill säga den areal som ligger utanför det befintliga vägområdet för allmän väg. Angivna arealer är ungefärliga.

Motiv till angivna markanspråk framgår av avsnitt 5.1.

8.1. Vägrätt

Vägrätt uppkommer genom att väghållaren tar mark eller annat utrymme i anspråk för väg med stöd av en upprättad och fastställd vägplan. Vägrätten ger väghållaren rätt att nyttja mark eller annat utrymme som behövs för vägen. Väghållaren får rätt att i fastighetsägarens ställe bestämma över marken eller utrymmets användning under den tid vägrätten består. Vidare får myndigheten tillgodogöra sig jord- och bergmassor och andra tillgångar som kan utvinnas ur marken eller utrymmet. Vägrätten upphör när vägen dras in från allmänt underhåll.

Byggandet av vägen kan starta när väghållaren har fått vägrätt, även om man inte har träffat någon ekonomisk uppgörelse för intrång och annan skada. Värdebidraget för intrånget är den dag då marken tas i anspråk. Den slutliga ersättningen räknas upp från dagen för ianspråktagandet med ränta och index tills ersättningen betalas. Eventuella tvister om ersättningen avgörs i domstol.

Vägområdet för allmän väg i aktuell vägplan omfattar förutom utrymme för avschaktning, även utrymme för ytor såsom t.ex. dike och slänt.

Tillkommande vägområde med vägrätt enligt denna vägplan omfattar ca 2 080 m² och utgörs av skogsmark.

8.2. Inskränkt vägrätt

Vägplanen omfattar ca 560 m² inskränkt vägrätt för säkerställande av stabiliteten för väg 62. Området utgörs av dels skogsmark, dels befintlig kommunal gång- och cykelbana.

Den inskränkta vägrätten innebär att väghållaren:

1. inte får bestämma över markens användning på annat sätt än vad som behövs för att säkerställa stabiliteten för väg 62.
2. inte har rätt att tillgodogöra sig alster och andra tillgångar som kan utvinnas ur marken på annat sätt än vad som behövs för att säkerställa stabiliteten för väg 62.

Detta innebär att fastighetsägaren får använda området i alla avseenden som inte påverkar stabiliteten för väg 62 eller väghållarens möjlighet att utföra drift och underhåll. En sådan användning kan vara kommunal gång- och cykelebanor. Denna användning får dock inte hindra vägens funktion, drift och brukande.

8.3. Tillfällig nyttjanderätt

I vägplanen föreslås att ca 1 975 m² mark tas i anspråk med tillfällig nyttjanderätt. Områdena utgörs av dels skogsmark, dels enskild väg med kommunal väghållning och kommunal gång- och cykelbana.

Yta betecknad med T1 får användas till omledning av gång- och cykeltrafik och materialtransport. Ytan behövs för att säkerställa framkomlighet till enskild väg med kommunal väghållning samt upprätta tillräckliga skydd för oskyddade trafikanter.

Yta betecknad med T2 får användas till omledning av gång- och cykeltrafik, upplag samt etablering. Ytan för gång- och cykeltrafik separeras från upplag och etablering genom avstängning med ett långsgående sammankopplat stängsel eller staket för att säkerställa säkerhet och framkomlighet för oskyddade trafikanter.

Yta betecknad med T3 får användas för upplag, etablering, byggtrafik såväl som borttransporter av massor.

Tillfälliga nyttjanderätter gäller under byggtiden, dock längst till och med tre månader efter slutbesiktning.

8.4. Servitut

Ett servitut med ändamålet väg påverkas av vägplanen. Någon anslutningsväg kan inte anläggas över avschaktningsytan i framtiden. Det innebär att om behovet kvarstår att ansluta fastighet Löved 1:11 till allmän väg, behöver det ske på annan plats. Upphävande av servitut sker genom lantmäteriförrättning.

8.5. Ledningsrätt

Inom yta för inskränkt vägrätt och tillfälligt nyttjande finns en ledningsrätt för optokabel. I samband med breddningen av väg 62 som sker samtidigt i tid som entreprenaden för avschaktningen vid norra Dyvelsten kommer optokabelns läge att justeras i sidled. Justeringen bedöms ligga inom befintlig ledningsrätt.

9. Fortsatt arbete

Det föreligger inget behov av ytterligare utredningar, tillstånd eller dispenser.

Kvalitet och miljöpåverkan under byggskedet kommer följas upp utifrån kontrollprogram som är under framtagande. Kontrollprogram är gemensamt med projekt genomförande av vägplan Norra Sanna - Dyvelsten. Tillkommande viktiga punkter i och med aktuell vägplan är kontroll av tider för avverkning samt uppläggning av död ved.

Trafikanordningar för trafik på väg 62 och tillfällig gång- och cykelbana kommer kravställas och följas upp under byggskedet för att uppnå rätt hastighet och säkerhet.

10. Genomförande och finansiering

10.1. Formell hantering

Denna vägplan kommer att kungöras för granskning och sedan genomgå fastställelseprövning. Under tiden som underlaget hålls tillgängligt för granskning kan berörda sakägare och övriga lämna synpunkter på planen. De synpunkter som kommer in sammanställs och kommenteras i ett granskningsutlåtande som upprättas när granskningstiden är slut.

De inkomna synpunkterna kan föranleda att Trafikverket ändrar vägplanen. De sakägare som berörs kommer då att kontaktas och får möjlighet att lämna synpunkter på ändringen. Är ändringen omfattande kan underlaget återigen behöva göras tillgängligt för granskning.

Vägplanen och granskningsutlåtande översänds till länsstyrelsen som yttrar sig över planen. Därefter begärs fastställelse av planen hos Trafikverket. De som har lämnat synpunkter på vägplanen ges möjlighet att ta del av de handlingar som har tillkommit efter granskningstiden, bland annat granskningsutlåtandet.

Efter denna så kallade kommunikation kan beslut tas att fastställa vägplanen, om den kan godtas och uppfyller de krav som finns i lagstiftningen. Om beslutet överklagas provas överklagandet av regeringen.

Hur vägplaner ska kungöras för granskning och fastställas regleras i 17-18 §§ väglagen (1971:948).

Fastställelsebeslutet omfattar det som redovisas på planens plankartor, profilritningar om det behövs, eventuella bilagor till plankartorna. Beslutet kan innehålla villkor som måste följas när vägen byggs. Denna planbeskrivning utgör ett underlag till planens plankarta.

När vägplanen har vunnit laga kraft blir beslutet om fastställande juridiskt bindande. Detta innebär bland annat att vägbyggaren, det vill säga Trafikverket i detta projekt, har rätt, men också skyldighet, att lösa in mark som behövs permanent för vägen. Mark som behövs permanent framgår av fastighetsförteckningen och plankartan. I fastighetsförteckningen framgår också markens storlek (areal) och vilka som är fastighetsägare eller rättighetsinnehavare.

Fastställelsebeslut som vinner laga kraft ger följande rättsverkningar:

- Väghållaren får tillstånd att bygga allmän väg i enlighet med fastställelsebeslutet och de villkor som anges i beslutet.
- Väghållaren får rätt att ta mark eller annat utrymme i anspråk med vägrätt. För den mark eller utrymme som tas i anspråk erhåller berörda fastighetsägare ersättning.
- Vad som utgör allmän väg och väganordning läggs fast.

Vägplanen ger också rätt att tillfälligt använda mark som behövs för bygget av anläggningen. På plankartan och i fastighetsförteckningen framgår vilken mark som berörs, vad den ska användas till, under hur lång tid den ska användas, hur stora arealer som berörs samt vilka som är fastighetsägare eller rättighetsinnehavare. Trafikverket har rätt att börja använda mark tillfälligt så fort vägplanen har vunnit laga kraft, men ska meddela fastighetsägare/rättighetsinnehavare när tillträde är beräknat att ske.

Fastighetsägare/rättighetsinnehavare får inte utan tillstånd från Trafikverket uppföra byggnader eller på annat sätt försvåra för Trafikverket att använda den mark som behövs för anläggningen.

Trafikverket har rätt att bygga den anläggning som redovisas i vägplanen.

Kommunala planer berörs ej av vägplanen.

10.2. Genomförande

Aktuell vägplan byggs samtidigt som genomförande av vägplan Norra Sanna - Dyvelsten. Trafikverket handlar upp en entreprenör för produktion. Tyréns är den del av Trafikverket organisation för uppföljning av genomförandet.

Byggtid bedöms pågå under perioden kvartal 1 år 2023 till kvartal 2 år 2025. Där efter tas anläggningen i bruk.

Aktuell vägplan medför inte behov av ytterligare beslut, tillstånd eller dispenser. Ledningsfrågor hanteras under byggskedet.

10.3. Finansiering

Byggnationen med att säkerställa funktionen av väg 62 på aktuell sträcka finansieras inom ramen för projektet Väg 62, ombyggnad till mötesfri landsväg Delen Norra Sanna – Dyvelsten. Kostnad för avverkning, avschaktning och geoteknisk förstärkningsåtgärder är bedömd till 2,7 Mkr i prisnivå 2021-12.

11. Underlagsmaterial och källor

Underlag som finns att tillgå efter kontakt med Trafikverket:

Trafikverket, Samlad effektbedömning RV 62 Norra Sanna – Dyvelsten, Status: Ej granskad och godkänd av Trafikverket. 2021-06-10.

Tyréns, Väg 62 Norra Sanna – Dyvelsten – Beslutsunderlag förstärkningsåtgärder Dyvelsten 2021-03-18.

Underlag som finns att tillgå via respektive utgivares hemsida:

Forshaga kommun, Översiktsplan, Antagandehandling 100114

Länsstyrelsens Värmland Planeringsunderlag 2021-02-10 <https://ext-geoportal.lansstyrelsen.se/standard/?appid=ffef1d636c3f4874bca1adb2be062a55>

Riksantikvarieämbetet Fornsök 2021-07-16 <https://app.raa.se/open/fornsok/>

Trafikverket, Fastställelsehandling, 2017-05-11, Väg 62, ombyggnad till mötesfri landsväg, Delen Norra Sanna – Dyvelsten, Karlstad kommun och Forshaga kommun, Värmlands län



TRAFIKVERKET

Trafikverket, Box 1051 651 15 Karlstad.

Telefon: 0771-921 921, Texttelefon: 010-123 50 00

www.trafikverket.se