

SAMRÅDSREDOGÖRELSE

Ny väg 1728 Dalstorp

Tranemo kommun, Västra Götalands län

Vägplan 2023-04-13

Uppdragsnummer: 166030



Trafikverket

Postadress: 405 33, Göteborg

E-post: trafikverket@trafikverket.se

Telefon: 0771-921 921

Dokumenttitel: SAMRÅDSREDOGÖRELSE, Ny väg 1728 Dalstorp

Författare: Norconsult AB

Dokumentdatum: 2023-04-13

Ärendenummer: TRV 2019/97050

Uppdragsnummer: 166030

Version: 0.10

Kontaktperson: Projektledare: Kristina Balot, Trafikverket

Väg: Maria Lundström, Trafikverket

Bro: Erik Hollunger, Trafikverket

Markförhandlare: Sigrid Windle

Innehåll

1	Sammanfattning	4
2	Samrådsrets	4
3	Samråd	5
3.1.	Samråd inför Länsstyrelsens beslut om betydande miljöpåverkan	5
3.1.1.	Samråd med Länsstyrelsen i Västra Götaland	5
3.1.2.	Samråd med Tranemo kommun	10
3.1.3.	Samråd med allmänheten och de enskilda som kan bli särskilt berörda	11
3.1.4.	Samråd med övriga berörda myndigheter och organisationer	14
3.2.	Samråd vid utformning av planförslaget	15
3.2.1.	Samråd med Länsstyrelsen i Västra Götaland	15
3.2.2.	Samråd med Tranemo kommun	18
3.2.3.	Samråd med allmänheten och de enskilda som kan bli särskilt berörda	20
3.2.4.	Samråd med övriga berörda myndigheter och organisationer	23

1 Sammanfattning

I denna samrådsredogörelse sammanställs och sammanfattas hur samråd bedrivits, vilka synpunkter som har inkommit från enskilda, myndigheter och organisationer. I samrådsredogörelsen visar Trafikverket hur de inkomna synpunkterna beaktats.

I projektet har samråd genomförts med berörda sakägare, Hållanders Sågverk, Tranemo kommun, Gislaved kommun som hanterar miljö- och hälsa för Tranemo kommun, Länsstyrelsen i Västra Götalands län. Det har även genomförts två samråd med allmänheten på orten, både i ett tidigt samråd och ett samråd under skede samrådshandling och samråd för granskningshandling av vägplan sker 13 april – 15 maj månad 2023.

Samråd har skett med aktuell samrådsrets för projektet och processen beskrivs i kommande avsnitt. Minnesanteckningar, tjänsteanteckningar och yttranden från samråd i vägplaneskedet återfinns under diarienummer TRV 2019/97050.

2 Samrådsrets

Då Trafikverket bedömer att projektet kan antas medföra en betydande miljöpåverkan är samrådsretsen utökad. Länsstyrelsen bedömde även att projektet kan innebära betydande miljöpåverkan och därför gäller utökad samrådsrets för vägplanen.

I samrådsretsen ingår sakägare som bedöms bli påverkade av markinrång av den nya vägen 1728. Även sakägare som påverkas av att en del av väg 1728 ska dras in från allmänt underhåll är med i samrådsretsen. Övriga som ingår i samrådsretsen och är berörda är följande: Hållanders Fastighet AB, Tranemo Kommun, Hållanders Energi AB, Dalstorps Bygdegårdsförening, Satelithuset i Limmared AB, Ernstson Kraft AB, Nittorp Fiskevårdsområdesförening, LIDHS Process For Solutions, Tranemo Sportskytteförening.

Anslutande enskild väg 34992 söder om Hållanders Sågverk är en driftbidragsväg som förvaltas av Gunnarsbo vägsamfällighet. Vägsamfälligheten ingår i samrådsretsen. Den enskilda vägen som går i en slinga till fastigheterna ägs alla av Hållanders fastighets AB. Den nordligaste delen av vägen ägs av Tranemo kommun. Vägen har ingen ordnad förvaltning men alla berörda finns med i samrådsretsen.

I kretsen ingår även Länsstyrelsen, Tranemo kommun, Gislaved kommun, Naturskyddsföreningen, Östra Kinds elkraft, Landsbygdsnät i Tranemo, Svedbergs i Dalstorp AB, Ulricehamns Fritidsfiskare, Tranemo Sportfiskeklubb, Friluftsförbundet Ulricehamn, Skanova AB, Arbetsmiljöverket, Elsäkerhetsverket, Försvarsmakten, Havs- och vattenmyndigheten, Myndigheten för Samhällsskydd och Beredskap, Naturvårdsverket, Polismyndigheten Region Väst, Post- och telestyrelsen, Riksantikvarieämbetet, Skogsstyrelsen, Stadens Geologiska Undersökning, Stadens Geotekniska Institut, Strålsäkerhetsmyndigheten, Sveriges Meteorologiska och Hydrologiska Institut, Södra Älvsborgs Räddningstjänstförbund, Transportstyrelsen, Västra Götalandsregionen samt Västtrafik på uppdrag av Kollektivtrafikmyndigheten.

Kända ledningsägare i området 1728 är med i samrådsretsen.

3 Samråd

Syftet med samråd är att utbyta information och inhämta synpunkter för att fånga upp kunskap samt informera och ge berörda möjlighet att förstå och påverka projektets inriktning. I planlägningsprocessen sker mer formaliserade samråd vid vissa tillfällen. Det gäller inför Länsstyrelsens beslut om betydande miljöpåverkan samt av en första version av det framtagna planförslaget (en plan med status samrådshandling). Därutöver ser Trafikverket samråd som en fortlöpande process som kan pågå under hela planlägningsprocessen fram till kungörande för granskning.

3.1. Samråd inför Länsstyrelsens beslut om betydande miljöpåverkan

3.1.1. Samråd med Länsstyrelsen i Västra Götaland

3.1.1.1. Samrådsmöte 11 maj 2021

Mötet är ett tidigt samråd där Trafikverket önskar avstämning med länsstyrelsen inför upphandling av konsult för projektering av vägplan för ny sträckning av väg 1728 vid Dalstorp. Särskilt efterfrågas vilka områden som bör hanteras eller fördjupas samt vilka nya EU krav för artskydd som nyligen tillkommit i samband med projekteringen.

Trafikverket presenterar projektet; bakgrund, omfattning och tidplan. Trafikverket meddelar att man preliminärt bedömer att projektet kan antas medföra betydande miljöpåverkan.

Länsstyrelsen lämnar följande inspel till det fortsatta arbetet:

Kulturmiljö: Nästa moment blir arkeologisk förundersökning, där det är bra att avvakta tills det finns en slutlig sträckning.

Naturvärden: När det gäller artskyddsfrågor är det lämpligt att inrikta arbetet på att undvika en dispensprövning. Därför behöver det visas att den strikt skyddade hasselmusen får en kontinuerlig ekologisk funktion i området. Projektet behöver visa en grundad bedömning för varje punkt i artskyddsförordningen:

- Förbuden mot att döda djur, störa djur och skada eller förstöra djurens fortplantningsområden eller viloplatsar.

Artskyddsfrågorna ska behandlas i samrådsmöten. Med hänsyn till fåglar ska avverkning inte ske under häckningstid.

Vattenverksamhet: Trafikverket bedömer att passagen över Hjärtaredsbäcken är anmälningspliktig. Enligt länsstyrelsen är det viktigt att välja sträckning så att bara en vattendragspassage krävs. Troligen kommer det att krävas tidsrestriktioner för att genomföra arbetet.

Länsstyrelsens önskemål för passage över bäcken:

- Halvtrumma eller bro, inte heltrumma.
- Helst ingen grumling av bäcken samt att hänsyn tas till öring och att botten i bäcken inte påverkas.

3.1.1.2. *Samrådsmöte 25 augusti 2021*

Syftet med mötet är att stämma av pågående arbete och återkoppla från föregående möte, bland annat kring artskyddsfrågor. Trafikverket presenterade en rapport kring hasselmusen.

Artskydd: Länsstyrelsen informerar om att kraven för att undvika en dispensprövning har tydliggjorts genom en aktuell dom i MMÖD. Det innebär att det är viktigt att redovisa och beskriva kontinuerlig ekologisk funktion på lång sikt. Det krävs skyddsåtgärder men det får ske försämring tillfälligt under byggtiden. Området ska tillgodogöra dessa funktioner.

Rapporten ska beskriva vägorridorens påverkan på arten och kontinuerlig ekologisk funktion på lång sikt. Förbyggande skyddsåtgärder ska redovisas som uppfyller ovanstående krav.

Trafikverket redovisar, som exempel på åtgärder, att man förbereder och skapar förstärkningsområden före bygget under bygget och efter bygget. Skötselplan som visar långsiktig skötsel. Fredade ytor blir lättare då det är kommunal mark. Bedömning av buskmiljöer bestämmer hur länge åtgärder ska göras, avstämning görs med länsstyrelsen. Även avtal med kommunen genomförs för åtkomst till deras marker för förnygringsytor åt hasselmössen.

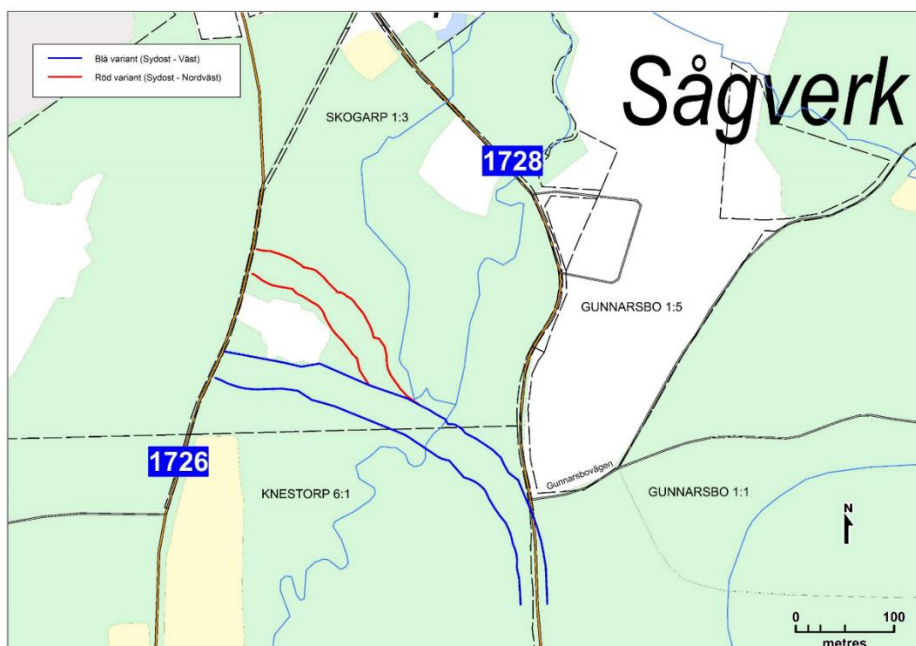
Tidplan: Preliminärt påbörjas arbetet med vägplanen under februari 2022.

Preliminära handläggningstider hos länsstyrelsen är:

- Beslut om betydande miljöpåverkan (BMP): Länsstyrelsen får Samrådsunderlag 2 maj 2022. Sedan skickas ett PM med inkomna synpunkter från samrådet för Samrådsunderlag till dem den 1 juni 2022 tillsammans med begäran om beslut. Total handläggningstid ca 8 veckor.
- MKB-godkännande: 4 veckor, viktigt att vägförslaget är i princip färdigt då.
- Samråd enligt MB 12:6: cirka 6 veckor.
- Yttrande över vägplanen efter granskning: Trafikverket föreslår att länsstyrelsen får vägplanen samtidigt som att den kungörs och att materialet kompletteras med granskningsutlåtande efter allmänhetens granskning. Sammantaget har länsstyrelsen tillgång till handling i minst 7 veckor innan yttrande förväntas.

3.1.1.3. *Samrådsmöte 21 mars 2022*

Samråd har hållits med Länsstyrelsen i Västra Götalands län 2022-03-21. Ett preliminärt underlagsmaterial skickades ut inför, och redovisades på, mötet. Bland annat redovisades den utredningskorridor som Trafikverket för närvarande identifierat och inom vilken lämplig placering av ny väg som nu utreds. Den aktuella utredningskorridoren är delvis utvidgad jämfört med vad som redovisats vid de möten som Trafikverket har haft med Länsstyrelsen i tidigare skeden av ärendet. Vidare redovisades två skisserade möjliga väglinjer inom utredningskorridoren; en söder (blå linje) och en norr (röd linje) om skjutbanan samt hasselmusens fortplantningsområde (se figur 1 nedan).



Figur 1. Karta över föreslagna korridorer mellan väg 1728 och 1726 inom vilket Trafikverket nu arbetar vidare med att identifiera ett läge för ny tvärförbindelse.

Länsstyrelsen inkom vid mötet med ett antal synpunkter och frågor vilka återges nedan tillsammans med Trafikverkets bemötanden.

- Länsstyrelsen menar att det inom korridoren för den norra väglinjen finns en ung granplantering med lövly som utgör bra mark för hasselmus och som kanske nyttjas av hasselmus idag.

Trafikverkets svar: Trafikverket tar till sig denna information. Delar av planteringen är preliminärt utpekad som en lämplig yta för att utföra förstärkningsåtgärder för att gynna hasselmus och undvika försämring av kontinuerlig ekologisk funktion (KEF) för arten. Trafikverket planerar också att utföra en kompletterande inventering av området under maj 2022 för att eftersöka hasselmusaktivitet och bedöma miljöns potential för hasselmus.

- Länsstyrelsen undrar hur stor bredden på vägkorridorerna blir.

Trafikverkets svar: Korridorerna ska inrymma vägbana med tillhörande slänter samt arbetsområde. Färdig vägbana blir ca 7,5–8 meter bred. Vägen kommer att gå både på bank och i skärning. Bredd på slänter varierar och ökar med ökad bankhöjd och ökat djup på skärningar.

- Länsstyrelsen trycker på vikten av KEF. Det får inte förekomma någon ”dip” i samband med den försämring som görs av ursprungsmiljön, d.v.s. skyddsåtgärderna måste vara genomförda och hålla kvalitet innan dess. Ytterligare dom har kommit som visar på att detta är avgörande. Länsstyrelsen säger även att det är bra att korridoren inte går in i värdeområdet för hasselmus vid skjutbanan.

Trafikverkets svar: Förstärkningsåtgärder kommer att genomföras för att undvika försämring av KEF. Avsikten är att dessa ska vara i god funktion innan vägen anläggs. Trafikverket redovisar slutsatser från en tysk studie som visar att hasselmöss kan passera vägar frekvent om omständigheterna är de rätta. Viktiga förutsättningar tycks vara stor utbredning av högkvalitativa buskmiljöer i anslutning till vägen i kombination med perioder av låg trafikmängd nattetid. Trafikverket kommer att arbeta med att anlägga buskage på vissa delar i anslutning till förnyingsytorna utmed sidorna till den nya vägen.

- Länsstyrelsen tycker även att det är viktigt att minimera vägens barriäreffekt och menar att den nya bron över Hjärtaredsbäcken kan fungera som en ekologisk passage.

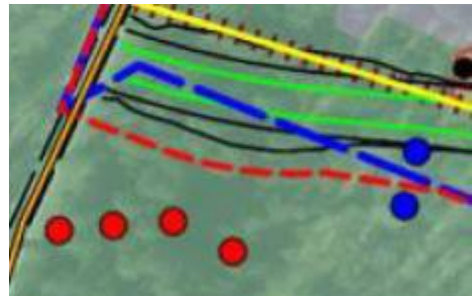
Trafikverkets svar: Åtgärder kommer att vidtas för att skapa god passagefunktion. Strandpassager kommer att anläggas under bron på båda sidor av bäcken.

- Länsstyrelsen fick under samrådsmötet information om mindre justeringar av vissa borrhållningars lägen genomförda av konsulten som skett efter att provtagningsplanen godkänkts.

Trafikverkets svar: Enligt Trafikverket har ingen påverkan skett i fält på fornlämningar. Synliga lämningar hade markerats i fält före provtagningen och körning inom markeringarna har undvikits.

- Länsstyrelsen menar att om möjligt så är det ej lämpligt att ny väg ligger mindre än 40 meter från gravgruppen (se röda punkter i figur 2) strax utanför utredningskorridorens sydvästra del. Gravgruppen har högt upplevelsevärde och vetenskapligt värde. Länsstyrelsen vill därför att den nuvarande korridorens gräns i sydväst (röd-streckad linje) minskas så att gränsen återgår till den som tidigare redovisats (blåstreckad linje).

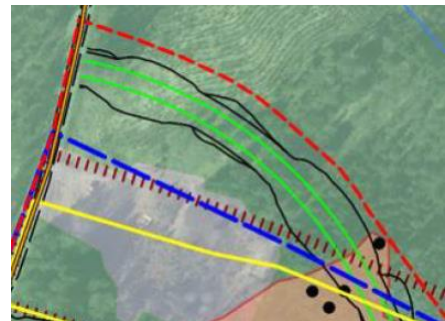
Om det ändå skulle vara aktuellt med utvidgning åt söder, i höjd med gravarna, kommer kompletterande utredning att krävas, som grund för fortsatt diskussion om tillåtlighet.



Figur 2. Karta över området för gravgruppen.

Trafikverkets svar: Trafikverket noterar detta och ska i första hand försöka minska utredningskorridoren så att den håller sig inom tidigare redovisad gräns. Denna ligger dock som minst endast cirka 28 meter från närmaste grav. Om det blir aktuellt att dra vägen söder om skjutbanan blir det därmed mycket svårt att hålla ett större avstånd mellan väganläggning och fornlämning än cirka 30 meter.

- Länsstyrelsen meddelar att den mindre utökning som skett mot söder i korridorens mellersta del, mellan fornlämningarna L2019:4830 och L1967:8997, inte kommer att medföra krav på kompletterande utredning, då utökningen här är relativt begränsad. Däremot kommer kompletterande utredning att krävas inom den utvidgade nordvästra delen av utredningskorridoren (mellan röd- och blåstreckad linje i figur 3) om vägdragning i denna del är aktuell.



Figur 3. Karta över området för kompletterande utredning.

- Länsstyrelsen framför att det tidsmässigt är tillräckligt att ansökan om tillstånd till ingrepp i berörda lämningar kommer in i början av juni för att Länsstyrelsen ska hinna fatta beslut i tid för att genomförandet ska ske under tidig höst. Det krävs dock att Trafikverket i förväg tar kontakt med Göta arkeologi, så de kan planera och avsätta tid för uppdraget i aug/sept.

Trafikverkets svar: Trafikverket kommer att samråda vidare i dessa frågor med länsstyrelsen.

3.1.1.4. Länsstyrelsen i Västra Götalands län – bedömning av Betydande Miljöpåverkan

Enligt beslut från Länsstyrelsen 2022-05-20 bedöms att projektet ny väg 1728 vid Dalstorp ska antas medföra betydande miljöpåverkan.

I beslutet framför Länsstyrelsen att hänsyn behöver tas till flera olika aspekter i det fortsatta arbetet, bland annat till hasselmus samt risken för spridning av markföroreningar och förorening av grund- och ytvatten.

Länsstyrelsen redovisar även aspekter och frågeställningar som ska belysas i den MKB som ska tas fram till vägplanen vilket innefattar hur hasselmusen påverkas av vägplanen samt hur skyddsåtgärder kan vidtas för att undvika otillåten påverkan på skyddade arter.

Länsstyrelsen framför även en rad medskick till den fortsatta processen såsom att:

- Trafikverket behöver utföra kompletterande miljötekniska markundersökningar i syfte att avgränsa påträffade föroreningar, framför allt i djupled. Enligt Länsstyrelsen behöver undersökningarna även omfatta klorfenoler och dioxiner för att utesluta spridning från Hållanders såg till utredningsområdet.
- Det är viktigt att Trafikverket beskriver hur schaktmassorna som genereras vid markarbetena ska hanteras på ett miljömässigt korrekt sätt samt vilka försiktighetsmått som ska vidtas för att minimera risken för spridning av föroreningar.
- En riskbedömning behöver tas fram avseende återanvändning av massor inom projektet.
- Trafikverket behöver redovisa vilka massor som inte ska återanvänds inom projektet, hur det säkerställs att överskottsmassor hanteras på miljömässigt godtagbart sätt samt hur eventuella överskottsmassor hanteras, inklusive hur Trafikverket ska säkerställa att förorenade överskottsmassor kan transporteras till godkänd mottagningsanläggning.
- Trafikverket behöver säkerställa föroreningar inte sprids vidare till vatten under byggskedet
- Trafikverket behöver ta fram en dagvattenutredning som visar på hur man under driftskedet kommer att ta hand om dagvattnet på ett tillräckligt effektivt sätt för att följa MKN för vatten.
- Trafikverket behöver ta hänsyn till höga flöden (minst ett 200-årsflöde bör vara utgångspunkt enligt Länsstyrelsen) i Hjärtaredsbäcken.
- En kompletterande arkeologisk utredning kan bli aktuell.
- Länsstyrelsen har ingen erinran om indragning av väg eller övriga synpunkter kring trafiksäkerheten

Trafikverkets svar: Trafikverkets fortsatta arbete baseras på beslut att projektet anses medföra betydande miljöpåverkan. I det fortsatta arbetet med vägplanen kommer länsstyrelsens synpunkter att beaktas och fortsatta samråd ske.

Vi kommer i det fortsatta arbetet med vägplanen att beakta behovet av hänsyn och skyddsåtgärder för såväl hasselmus som MKN för yt- och grundvatten. Sågverket tillsammans med Tranemo kommun genomför i dagsläget uppföljning av vattenprover uppströms och nedströms Hjärtaredsbäcken och redovisar underlaget till Trafikverket. Vidare kommer vi i MKB:n att belysa de frågor som Länsstyrelsen påpekar behöver beaktas.

Gällande fortsatta arkeologiska undersökningar inkommer Trafikverket inom kort, i juni 2022, med en separat ansökan om tillstånd till ingrepp i de ytor som berörs vid genomförandet för aktuell vägkorridor.

Trafikverket har också redan genomfört utökade markmiljöundersökningar i syfte att bättre avgränsa föroreningarnas omfattning i såväl plan som i djupled.

3.1.2. Samråd med Tranemo kommun

Samråd har hållits med Tranemo kontinuerligt vid ett flertal tillfällen från det att ÅVS, Åtgärdsvalsstudie, togs fram år 2015 där olika alternativa lösningar studerades för hur man skulle leda bort den tunga trafiken från centrala delar samt få en bättre anslutning till en ny väg 1728. Studien ledde till att en vägkorridor skulle studeras söder om skjutbanan.

Fortsatt samråd har skett under perioden 2019 - 2022 där frågor om bland annat kommunal planering av detaljplan ska fastställa att den indragna delen av 1728 som dras in från allmänt underhåll övergår till kommunen som ansvarar för dess framtida drift när ny väg 1728 är byggd.

Under 2019 - 2022 har ytterligare samråd skett med kommunen och Hållanders Sågverk för att förtydliga bakgrund och motiv till aktuell korridor dragning av ny väg 1728.

Kommunens planering av ny detaljplan och Hållanders sågverk

Två tredjedelar av marken som tas i anspråk för vägen är kommunal mark och dessutom finns 2 st privata sakägare som berörs i sista tredjedelen av ny vägsträckning. Skjutbanan är stängd och kommunen ser helst att man inte lägger vägen inom detta område p g a risk för förorenad mark samt med hänsyn till hasselmöss. Kommunen bedömer vid samråd att en vägsträckning söder om skjutbanan är att föredra med hänsyn till deras planer med ny Dp samt Hållanders Sågverks framtida utveckling av verksamhetsområdet.

Framtida utbyggnadsplaner finns för viss industrimark norr om skjutbanan enligt gammal Öp samt ny Dp som håller på att tas fram. Speciellt Hållanders Sågverk, menar att en vägdragning norrut är olämplig. Med hänsyn till deras logistik och transport av varor till sågverket fungerar en anslutning av ny väg bäst söder om skjutbanan. Under samråd våren 2022 påpekade kommunen att den mest fördelaktiga korridoren fortfarande bedöms vara den södra korridoren m h t till ny detaljplan, Hållanders sågverks framtida expansion, ledning av tung trafik samt m h t hasselmössen

Skjutbanan, förorenad mark samt hasselmössens föryngringsytor

Samråd har skett med kommunen i samband med deras avverkning av skog vid väg 1726, söder om skjutbanan, samt om framtida skogsavverkning. Samrådet genomfördes även med hänsyn till förorenade massor från skjutbanans verksamhet i anslutning till skjutbanan där kommunen är ansvarig för marken.

I slutet av mars 2022 meddelade Trafikverket i en "Upplysning enligt 10 kap miljöbalken om påträffad förorening i Dalstorp, Tranemo kommun" att det efter provtagningar inom båda aktuella korridorer kring skjutbanans verksamhetsområde, har funnit halter som är över tillåtna riktvärden på vissa områden. Detta påverkar kostnader för vägens byggnation m h t till ökade kostnader för sanering och körning till deponi som verksamhetsutövaren får stå för, dvs Tranemo kommun. Trafikverket samråder och informerar kommunen om kostnaderna under fortsatt projektering.

Samråd har dessutom skett med hänsyntill att kommunen kommer att förbereda och sköta vissa föryngringsytor på kommunal mark norr om skjutbanan under ett antal år så att hasselmössen kan föröka sig utan påverkan från byggnationen av vägen. I januari 2022 fick kommunen en skötselplan med förslag åtgärder inom kommunalmark som ska göras för att hasselmössen ska kunna fortplantas sig i områden söder och norr om den framtida nya vägen 1728. Kommunen påbörjade åtgärderna redan hösten 2021 och arbetar vidare med dessa enligt skötselplanen.

Samråd med allmänheten, Trafikverket och kommunen

15 mars 2022 hölls "Tidigt samråd på orten" samt 20 oktober 2022 hölls samråd m h t Samrådshandling/MKB och kommunen deltog och informerade om den nya detaljplanen.

- Fråga från allmänheten: Var får den del som blir kommunal gata på gamla 1728 sin vändplan samt hur får man bort framtida tungtrafik som egentligen ska komma söderifrån till Sågverket?

Kommunen svarade att detaljplanen inte är klar ännu i detalj utan den kommer troligen bli mer detaljerad framåt årsskiftet 2022/2023. Dock är inriktningen att vändplan ska finnas före Sågens nuvarande infart samt att vägen blir en återvändsgränd.

Trafikverkets svar: Trafikverket svarar att all tung trafik till Sågverket samt biltrafik dit leds söderifrån till en ny anslutning för Sågverket via ny skyltning på väg 1726, 1728 samt 1730. Detta kommer att leda trafiken rätt.

Tranemo kommuns yttrande på samrådsunderlag

3.1.2.1. *Tranemo kommuns yttrande på samrådsunderlag*

Kommunen ställer sig bakom Trafikverkets bedömning i samrådsunderlag för vägplan i inkommande svar, daterat 2022-05-05.

Trafikverkets svar: Trafikverket noterar detta och fortsätter samråd i näste skede.

3.1.3. Samråd med allmänheten och de enskilda som kan bli särskilt berörda

3.1.3.1. *Samråd med de enskilda som kan bli särskilt berörda*

Sakägare 1: Samråd har genomförts med berörd sakägare vid anslutning av Gunnarsbovägen. (Daterat 2022-02-08)

- Sakägare ställer sig positiv till ny väg 1728, dels för att det kommer att bidra till mindre antal lastbilar i samhället. Vidare undrar sakägaren om något av dennes mark kommer att behöva tas i anspråk för vägen.
- Sakägaren önskar belysning vid korsning av östra delen av ny väg 1728, där ny väg ansluter befintlig väg 1728.

Trafikverkets svar: Trafikverket kan i detta skede inte svara på frågan om mark behöver tas i anspråk. Trafikverket samråder vidare i nästa skede.

Sakägare 2: Samråd har genomförts med berörd sakägare. (Daterat 2022-02-08)

- Under samrådet framgår det att sakägaren inte önskar vägen på sin mark. Skulle det ske ändå önskar sakägaren att det sker med minsta möjliga påverkan samt finns önskemål om att ett specifikt träd ska bevaras. Sakägaren nämner att skogen planeras att avverkas om ca 30 år.
- Sakägaren föreslår också att vägen kan dras på andra sidan fornlämningen, utanför sakägarens tomtgräns.
- Sakägaren undrar när synpunkter kan lämnas på samrådsunderlag/samrådshandling.

- Sakägaren undrar om Hållanders Sågverk kommer att påverkas och även vilka åtgärder som Trafikverket har implementerat för att inte påverka enskilda individer i samband med den nya vägen.
- Önskar att bli informerad när konsulten Norconsult utför fältarbeten.
- Undrar över byggtiden, hur lång tid kommer det att ta och blir det någon påverkan under tiden? – Vill bli informerad/ha fakta.
- Sakägaren undrar om ersättning för mark som tas i anspråk samt mark som blir obrukbar.

Trafikverkets svar:

Trafikverket måste i sin vägdragnin g även ta hänsyn till miljöfaktorer samt vägutformningsstandard för väg och kan inte bygga radier och anslutningar som inte uppfyller krav enligt VGU. Specifika träd som sakägaren nämner kommer att mätas in av konsulten för att undersöka om/hur hänsyn till detta kan tas vid val av vägsträcka.

Alla sakägare blir informerad om projektet om de blir påverkade direkt men även indirekt längs 1728.

Sakägaren får brev när fältarbeten sker samt får information av konsulten som går ut i fält innan de går ut.

Sakägare kommer att bli erbjudna +25% av marknadsmässiga priser för träd och mark som blir obrukbar.

Sakägaren blir informerad om att sakägare kan lämna synpunkter vid samråd, samt även skriftligt via brev eller via formulär på hemsidan. Information om när samråd kommer sker kommer att skickas ut med brev till sakägaren.

Sakägare 3: Samråd har genomförts med berörd sakägare. (Daterat 2022-02-08)

- Sakägare önskar att föreslagen väg ska anslutas till Hållanders Sågverk på bästa sätt för transporter till och från verksamheten.
- Sakägaren ser positivt till bygget av ny väg, vill vara behjälplig i den mån det går.
- Från sakägarens mark sker visst utsläpp av suspenderat material vid onormalt höga vattenflöden, då vissa delar av verksamhetsområdet vid stora regn översvämmas.

Trafikverkets svar: Trafikverket samråder vidare i nästa skede.

Sakägare 4: Samråd har genomförts med berörd sakägare. (Daterat 2022-05-13)

- Sakägare önskar att tvärförbindelsen mellan väg 1728 och 1726 även utformas så att cyklister och gångtrafikanter kan nyttja vägen på ett trafiksäkert sätt, till exempel genom en tydligt avskild del vid sidan av bilkörfältet.
- Sakägaren menar att detta hade kunnat gynna både nuvarande och framtida generationer av boende utmed väg 1728 samt arbetare på Hållanders Sågverk.

Trafikverkets svar: Trafikverket tackar för synpunkten och har förståelse för önskemålet. I samband med bedömning av vilken standard som krävs på en väg följer Trafikverket regelverket Vägar och gators utformning (VGU) och dess normer. Den gamla vägen 1728 förbi Hållanders Sågverk har idag en trafikmängd på cirka 120 ÅDT, med 10% för tung trafik, det vill säga en mycket låg trafikbelastning totalt sett. Den nya vägen 1728 bedöms enligt trafikprognos i framtiden få en låg trafikbelastning på cirka 150 fordon/dygn, varav tung trafik till

Hållanders Sågverk bedöms till cirka 50 fordon per dygn. Detta underlag ger då att anläggning av gång- och cykelväg eller motsvarande yta längs med den nya tvärförbindelsen inte är motiverad ur trafiksäkerhet- och tillgänglighetssynpunkt med hänsyn till framför allt trafikmängder.

Vidare bedöms målpunkterna vara för få för att motivera till anläggning av en gång- och cykelväg i samband med anläggning av tvärförbindelsen. Detta baseras bland annat på att det i nuläget inte finns någon befintlig GC-väg i närområdet eller längs fortsättningen av gamla väg 1728 söder om Hållanders Sågverk som en ny GC-väg längs den aktuella sträckan hade kunnat anslutas till.

3.1.3.2. Allmänt samrådsmöte 15 mars 2022, i Dalstorp

Samrådet genomfördes 15 mars 2022 på Dalstorps bygdegård kl. 18.00-20.00. Trafikverket presenterade översiktligt hur man planerar att förändra vägnätet. Följande frågor kring planerna ställdes:

- Vem kommer att sköta driften på gamla väg 1728 när den nya byggs? Redan nu tycker vi att vägen har dåligt bärighet. Synpunkter kom på att vägen och bron har låg standard och att mycket tung trafik i dag upplevs som farlig och speciellt i centrala delar av Dalstorp. Tycker att det är bra att tunga trafiken leds bort i söderliggande sträckning.

Trafikverkets svar: Kommunen tar över 1728 och bro vid infart till Hållanders Sågverk i befintligt skick och ansvarar sedan för dess driftåtgärder.

- Kan Trafikverket bygga gång- och cykelväg på ny del då den nya vägen byggs?

Trafikverkets svar: GC-väg ingår inte i planeringen eftersom det är för låg ÅDT på vägen. Det är endast 150 ÅDT i framtiden.

- Kan man fortfarande gå/cykla längs vägsträcka i skogen norr om detaljplanelagt område som ansluter till Hållanders Sågverks infart norrut?

Trafikverkets svar: Ja det går. Trafikverket gör inget där.

- Varför fokuserar man så mycket på att skydda Hasselmusen?

Trafikverkets svar: Trafikverket förklarar att Hasselmusen är skyddad enligt EU:s Art-och habitatdirektiv och att särskild hänsyn behöver tas för att säkra miljön på lång sikt.

- Har Trafikverket tittat på skolskjuts i området?

Trafikverkets svar: Ja, det har stämts av med kommunen. I dagsläget är det endast ett barn som har rätt till skolskjuts som berörs. Skolskjuts kommer att skötas av kommunen och den kommer att köra på den nya 1728.

Flera frågor kom upp angående kommunens detaljplan och hur det kommer bli när de tar över del av väg 1728 som utgår från statligt underhåll. Kommunen tar över underhåll men har inte fastställt vilka åtgärder som kommer att utföras på vägsträckan. Kommunen har ännu bara ett preliminärt förslag på ny detaljplan och denna kommer att samrådas med allmänheten under 2023.

- Sakägare längs gamla väg 1728 vill veta hur vändplan kommer att se ut och var samt hur man som gångtrafikanter kan ta sig vidare. Sakägare vill även säkerställa att driften på vintern kommer att skötas av kommunen så att inte de måste drifva själva.

Trafikverkets svar: Kommunen kommer att sköta driften av det som blir kommunal gata och närmare detaljer på utformning kommer i samband med utställelse av detaljplanen som sker under 2023. Då kan man även lämna synpunkter på detaljplanen.

- En fastighetsägare med skogsmark har frågor om ersättning och hur en värdering utförs.

Trafikverkets svar: Värderingen görs av oberoende värderingsfirma. Fortsatta samråd kommer att ske med berörd sakägare. Mer detaljer om intrång bör finnas vid bland annat Sakägarsammanträden till hösten 2022.

3.1.4. Samråd med övriga berörda myndigheter och organisationer

Samrådsunderlaget har skickats ut till berörd kollektivtrafikmyndighet och övriga berörda statliga myndigheter och organisationer.

Västra Götalandsregionen

I inkommande svar, daterat 2022-04-27, meddelar Västra Götalandsregionen, tillika kollektivtrafikmyndighet för Västra Götaland, att Västtrafik kommer att besvara samrådsremiss gällande samrådsunderlag för vägplan på uppdrag av Västra Götalandsregionen.

Västtrafik

Enligt inkommande svar, daterat 2022-05-16, bedömer Västtrafik att samrådsunderlag för vägplan inte kommer att påverka kollektivtrafiken och väljer därmed att inte besvara samrådsremissen.

Trafikverkets svar: Trafikverket samråder vidare i nästa skede.

Södra Älvsborgs Räddningstjänstförbund

Inga synpunkter finns enligt inkommande svar, daterat 2022-05-03. Räddningstjänstens körtidsanalyser bedöms inte bli nämnvärt påverkade.

Trafikverkets svar: Trafikverket samråder vidare i nästa skede.

SGI

Inga synpunkter finns enligt inkommande svar, daterat 2022-05-06.

Trafikverkets svar: Trafikverket samråder vidare i nästa skede.

Skogsstyrelsen

Skogsstyrelsen meddelar i sitt inkommande svar, daterat 2022-05-04, att de inte har några synpunkter på presenterat underlag och att de heller inte har någon ytterligare information att tillföra som har bäring på detta.

Trafikverkets svar: Trafikverket samråder vidare i nästa skede.

3.2. Samråd vid utformning av planförslaget

3.2.1. Samråd med Länsstyrelsen i Västra Götaland

3.2.1.1. *Samrådsmöte 7 september 2022*

Underhandssamråd med Länsstyrelsen avseende främst artskyddsfrågor. Genomgång görs av vägplanens och de planerade skydds- och förstärkningsåtgärdernas konsekvenser för hasselmus. En genomgång görs även av vägplanens påverkan på övriga skyddade arter i området det vill säga grönvit nattviol, korallrot, revlumner vanlig groda och vilda fåglar.

Trafikverkets bedömning, som redovisas vid mötet, är att vägplanen sammantaget har en positiv inverkan på den lokala hasselmuspopulationen genom att de omfattande förstärkningsåtgärderna på omgivande mark leder till förbättrade och utvidgade fortplantnings- och övervintingsområden. Vägplaneförslaget medför en viss barriäreffekt, men denna bedöms kompenseras av planerade skydds- och förstärkningsåtgärder.

Beträffande påverkan på andra skyddade arter innebär vägplanen att ett mindre exemplar av grönvit nattviol försvinner. Detsamma gäller ett känt exemplar av korallrot och ett mindre bestånd av revlumner. Trafikverket bedömer att arternas bevarandestatus inte riskerar att påverkas. Beträffande fåglar berörs ett 10-tal vanliga arter vilka bedömts häcka i området. Genom att röjningar av träd och buskar sker under vinterhalvåret bedömer TRV att vägprojektet kan genomföras utan risk för att vilda fåglar dödas eller att de störs under häckningstiden. Planerade åtgärder bedöms inte stå i konflikt mot artskyddet med de ändringar som träder i kraft den 1 oktober 2022.

Länsstyrelsen lämnar följande synpunkter under mötet:

- En formell anmälan om 12:6-samråd specifikt gällande behovet av artskydd för hasselmus bör skickas in till Länsstyrelsen. Detta eftersom förstärkningsåtgärderna på kommunal mark sker utanför planområdet och inte är en formell del av vägplanen. Kommunen bör vara medsökande i denna anmälan.
- Länsstyrelsen meddelar att vägplanen inte kräver dispens från artskyddet med avseende på de fridlysta arter som behandlas under denna punkt. Det hade kunnat vara dispenspliktigt om det varit fråga om ett större bestånd som behövt avverkas och kan riskera att äventyra artens bevarandestatus men det är det inte frågan om i de aktuella fallen.

Trafikverkets svar: Trafikverket noterar detta och återkommer med en anmälan om 12:6-samråd.

3.2.1.2. *Samrådsmöte 28 september 2022*

Syftet med mötet är att presentera innehållsförteckning och omfattning av MKB.

Under mötet presenterades viktiga huvudkapitel som är tänkta att ingå i MKB.

Under mötet meddelar Länsstyrelsen att ytterligare undersökningar av kulturmiljön inte behöver göras. Däremot behöver Trafikverket ansöka om tillstånd för ingrepp i fornlämning för gravarna söder om vägen i västra delen.

Länsstyrelsen inkom 2022-10-14 även med ett skriftligt yttrande avseende MKB:ns innehåll och omfattning. Av yttrandet framgår bland annat följande:

Inga skyddade områden enligt kap 7 Miljöbalken berörs och påverkan på sådana områden kan avgränsas bort ur MKB.

Beträffande skyddade arter bör följande belysas:

- Hasselmusens förekomst inom vägplaneområdet, hur arten använder området för fortplantning, övervintring eller vila samt hur störning eller skada kan undvikas genom åtgärder
- Risker för att hasselmöss trafikdödas samt eventuella skyddsåtgärder för att undvika dödande av arten.
- Redovisning av hur förbuden om att döda fåglar och förstöra ägg och bon tillgodoses samt om vägplanen riskerar att medföra att någon fågelart kan störas på ett sätt som inte saknar betydelse för att upprätthålla och återställa artens population.
- Om genomförandet av vägplanen medför en risk för de nationellt skyddade arternas bevarandestatus i området och eventuella skyddsåtgärder för dessa

Beträffande miljökvalitetsnormer för vatten bör MKB:n inte bara belysa riskerna för spridning av förorening till yt- och grundvatten utan ska även beskriva konsekvenser samt sådana skyddsåtgärder och försiktighetsmått som Trafikverket avser att genomföra.

Risk för översvämning bör beskrivas dels till följd av höga flöden i vattendrag och till följd av skyfall.

- Beträffande skyfall bör konsekvenserna av ett klimatanpassat 100-årsregn beskrivas.
- Beträffande höga flöden i vattendrag bör utgångspunkt vara ett klimatanpassat 200-årsflöde vid utsläppscenario enligt RCP8.5 och en tidshorisont för år 2100.

Beträffande miljöaspekten jord behöver MKB:n belysa påverkan, effekter och konsekvenser av schaktarbeten, deponering och återanvändning av material samt mängder som ska deponeras respektive återanvändas.

Beträffande klimat behöver MKB:n belysa de miljöeffekter från transporter som projektet ger upphov till under byggskedet.

Trafikverkets svar: Trafikverket noterar Länsstyrelsens synpunkter.

3.2.1.3. Samrådsmöte 27 oktober 2022

Syftet med mötet var att samråda om formell hantering av de vattenverksamheter som följer av vägplanens genomförande och att inhämta Länsstyrelsens synpunkter på MKB:ns beskrivningar avseende påverkan på miljökvalitetsnormer för vatten.

Trafikverket redogör för de vattenverksamheter som krävs för ett genomförande av planen. De utgörs av anläggande av ny bro över Hjärtaredsbäcken och vissa åtföljande arbeten såsom schakter för brofundament, tillfällig torrläggning av bäckbotten vid broläget, uppbyggnad av vägbank inom vattenområdet samt anläggande av ny trumma för ett mindre biflöde till Hjärtaredsbäcken. Vidare presenterades planer kring avbaning och borttransport av förorenad ytjord, anläggande av trumma för ett mindre vattendrag samt strandpassager genom bron.

Länsstyrelsen meddelar att de aktuella vattenverksamheterna kan hanteras genom en anmälan.

I övrigt framför Länsstyrelsen följande medskick till det fortsatta arbetet:

- MKB:n bör ha tydliga beskrivningar av vilka försiktighetsmått som Trafikverket avser att göra för att minimera risken för spridning av föroreningar till yt- och grundvatten
- Bedömningar som görs om påverkan på möjligheterna att följa gällande MKN för vatten ska motiveras tydligt.
- Länsstyrelsen önskar att det redovisas hur mycket vattnet däms upp av bron vid högflöden och att det belyses om det kan leda till konsekvenser för till exempel befintlig naturmiljö.
- På broritningen bör det redovisas hur högt vattnet står vid ett klimatanpassat 100-årsflöde på uppströmningssidan av bron efter anläggning.

Trafikverkets svar: Trafikverket noterar Länsstyrelsens synpunkter och avser att inkomma med en anmälan om vattenverksamhet tidigt under 2023.

3.2.1.4. Samrådsmöte 31 oktober 2022

Syftet med mötet var att samråda om fortsatt hantering av berörda fornlämningar i området.

På samrådet presenterade Trafikverket det pågående arbetet kring kulturmiljö.

Länsstyrelsen meddelar att Trafikverket behöver ansöka om tillstånd till ingrepp i samtliga berörda fornlämningar, inklusive gravgruppen sydväst om vägen. Inga ytterligare arkeologiska undersökningar kommer dock att behöva göras för dessa lämningar.

I övrigt meddelar Länsstyrelsen:

- att skyddsstängsel ska sättas upp under byggtiden där arbetsområdet gränsar till fornlämningar.
- att inga ytterligare samråd behöver genomföras gällande kulturmiljö vid arbetet med vägplanen.

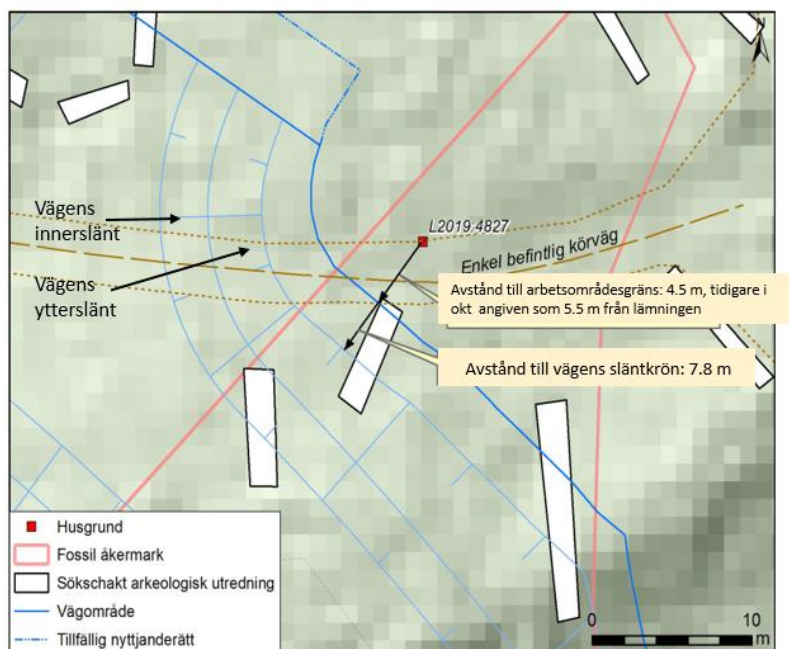
Trafikverkets svar: Trafikverket noterar Länsstyrelsens synpunkter.

3.2.1.5. Samråd via email om kulturmiljö, avstånd till torplämning L2019:4827 14 mars 2023

Trafikverket har gjort vissa justeringar vid torplämning L2019:4827 gällande avstånd till det nya vägområdet som blir för väg 1728. Trafikverket har på nytt samrått frågan och vill försäkra sig om att inga ytterligare krav kommer att ställas på arkeologisk insats vid denna lämning, L2019:4827.

Trafikverket poängterar att torpgrunden inte bedöms påverkas fysiskt av vägprojektet och att lämningen kommer skyddsstängslas vid pågående entreprenad, för att säkerställa att skada inte uppkommer. Fornlämningens läge i förhållande till plangräns redovisas på bifogad karta, se figur 4, liksom de fyndtomma schakt som grävdes i samband med tidigare genomförd utredning.

Länsstyrelsens svar är att det kommer inte att krävas några ytterligare arkeologiska insatser om Trafikverket håller det avstånd som framgår av samrådshandlingen. Tillstånd krävs dock för ingrepp i fornlämningsområdena.



Figur 4. Kartöversikt vid Torplämning L2019:4827. Vita rektanglar är schakt vid tidigare utredning år 2022.

3.2.1.6. Godkännande av Miljökonsekvensbeskrivning av länsstyrelsen i Västra Götalands län

Miljökonsekvensbeskrivning daterad 2023-02-10 godkändes av Länsstyrelsen i Västra Götalands län den 9 mars 2023.

3.2.2. Samråd med Tranemo kommun

Samråd har hållits vid ett flertal tillfällen via email, skypemöten samt vid samrådsmöten på orten med Tranemo kommun där vi fått information och uppgifter från kommunen gällande pågående detaljplan och vattenprovtagningar från Hållanders sågverk samt utredningar från kommunens pågående planering för detaljplanen. Kunskap och hjälp med inventeringar av hasselmus har även erhållits av kommuns hasselmus sakkunnige miljöspecialist.

Vattenprovtagning i Hjärtaredsbäcken

I mars 2022 påbörjade kommunen vattenprovtagning i Hjärtaredsbäcken m h t verksamheten från Hållanders Sågverk och har gett Trafikverket detta underlag för uppföljning och status av vattenkvalitet inför byggnation av ny väg. Kommunen har mätt och kommer mäta vid flertal tillfällen framigenom. Trafikverket samråder vidare i denna fråga med kommunen genom hela projekteringen. Även mars 2023 har kommunen levererat nya vattenprovtagningar i Hjärtaredsbäcken mht verksamheten vid Sågverket.

I september 2022 informerade kommunen att biflödet till Hjärtaredsbäcken troligen kommer att ledas om långt norr om det nya detaljplanelagda området.

Arkeologisk utredning

I början av juli 2022 erhålls schakttillstånd från kommunen inför arkeologiska utredningar längs aktuell vägorridor. I slutet av september fick kommunen reda på resultatet från arkeologisk utredning genomförd under sommaren 2022. Själva rapporten blev klar i slutet av oktober 2022.

Uppdatering av skötselplan hasselmössens förstärkningsytor

I augusti 2022 genomfördes ytterligare avstämning gällande aktuell yta för förstärkningsåtgärder samt resultat från ny hasselmusinventering sommaren 2022.

Skötselplanen för hasselmössen har justerats norr om den framtida vägen på kommunal mark med hänsyn till nya fynd av hasselmusbon norr om vägen samt att viss justering gjordes med hänsyn till den nya detaljplanen så att ett skyddsavstånd uppnås mot fortplantningsytorna. Ytorna kommer att införlivas i den nya detaljplanen så att dessa områden fredas för framtiden för hasselmössen.

Samråd 2 september 2022 om upplägg av MKB, hasselmusåtgärder samt nya Detaljplanen

Trafikverket presenterade och gick igenom miljöfaktorer samt MKB upplägg för projektet vilket kommer stämmas av med länsstyrelsen den 9 september 2022. Ett 12–6 samråd gällande artskydd för hasselmusen skulle hållas med länsstyrelsen. KEF underlag presenterades och skickades till kommunen (dvs för fortplantningsområdets Kontinuerlig Ekologiska Funktion). Kommunen skall enligt länsstyrelsen bli medansökande till 12–6 samrådet för de ytor som ligger utanför vägområdet för hasselmusen. Förslag är att de sköter fortplantningsytorna åtminstone ca 30 år framåt i tiden. Kommunen skickade in sin medansökan i oktober 2022.

På mötet redovisade kommunen detaljplanen så långt den hunnit och på mötet bestämdes att viss justering mot hasselmusområden ska göras för att skapa en säkerhetszon.

Samråd 20 oktober med allmänhet och sakägare på orten

Samråd hölls på Dalstorps Bygdegård med allmänhet och sakägare för skede Samrådshandling/MKB och kommunen deltog och informerade om den nya detaljplanen. Se punkt 3.2.3.

Upplagsytor för massor, bodar och maskiner under byggtiden

15 nov 2022 stämde Trafikverket ännu en gång av, inför godkännande av MKB, att vi får nyttja ytor för tillfällig nyttjanderätt som upplagsytor för massor och maskiner mm. vid yta mot 1726 vid skjutbanan samt att ytan för virkesupplag mittemot Hållanders Sågverks infart längs 1728 kan användas som uppställningsytor för bodar och maskiner mm. Avstämning har även skett med Hållanders sågverk som troligen använder halva denna yta för massor till sin nya väg mot ny 1728.

Även en yta längs 1728 söderut i höjd med Hållanders byggnader diskuteras användas för upplagsyta för massor. Hållanders Sågverk erbjuder även en yta mittemot denna yta som är asfalterad längs med deras byggnader.

Samråd om hur förorenade massor ska hanteras november 2022

Trafikverket har samrått om hur vissa förorenade massor beroende på halter kan användas i vägbyggnationen eller måste köras bort. Kommunen vill ha en ansökan inskickad gällande hantering av förorenade massor enligt 28§ förordning (1998:899) om miljöfarlig verksamhet för att kunna svara på frågan. Trafikverket har även försökt att redovisa hur kostnaderna för kommunen kan komma att se ut med hänsyn till sanering av massorna. Dessa styrs bla. mängderna som ska köras bort, aktuell prisnivå vid byggnationen för deponihantering och transport samt marknadsläget för drivmedelskostnader. Ansökan till Tranemo kommun har skickats enligt § 28 ansökan för hantering av förorenade i december 2022.

27 mars 2023 hålls samråd med Gislaved kommun (svarande på §28 ansökan för hantering av förorenade massor) och Tranemo kommun gällande svar från kommunen

Trafikverket går ännu en gång igenom ansökan samt viktiga punkter i PM Markmiljö samt miljöeffekter mht hantering av förorenade massor under byggtiden med handläggare av ansökan. Kommunen önskar att ansökan kompletteras med beskrivning i ansökan av miljöeffekter hämtade från miljökonsekvensbeskrivningen.

Samråd om pågående detaljplan norr om ny väg 1728, förorenade massor samt förstärkningsåtgärder hasselmus, skogsavverkning

1 dec 2022 presenterar Trafikverket §28 ansökan hantering av förorenade massor samt kostnader med hänsyn till deponi dit förorenade massor måste köras till. De förorenade massorna beror på den nu nedlagda skjutbanan nära väg 1726 i väster om den föreslagna vägen. Tidplan för vägplanen samt fortsatt arbete redovisas även. Kommunen redogör för sin nya detaljplan och för dess fortsatta arbete.

6 februari 2023 gjordes ett fältbesök på plats för att stämma av kommunens åtgärder avseende förstärkningsytor för hasselmöss, skogsavverkning samt se hur eventuella skogsutfarter till ny väg och angränsade sakägares marker skulle kunna utföras. Deltog gjorde kommunens skogsakkunnige, hasselmussakkunniga från Trafikverket samt sakägare. Ca 3 st skogsutfarter diskuterades. Skötselplanen för kommunen kommer att uppdateras i vägplanen och återkopplas med kommunen. Ytterligare möte den 9 mars 2023 genomfördes med kommunen och Trafikverket för att se över redan utförda hasselmusåtgärder samt framtida åtgärder mht planteringar och skötsel samt när de bör göras i anslutning till kommunens marker norr och söder om vägen.

9 Februari 2023 och 1 mars 2023 stämmer kommunen och trafikverket via e-post och skypemöte av det fortsatta arbetet med vägplanen och detaljplanen samt hantering av skog och hasselmus. Trafikverket går även igenom ritningar samt handlingar i utkast för vägplanen för avstämning mot detaljplanens utkast.

3.2.3. Samråd med allmänheten och de enskilda som kan bli särskilt berörda

3.2.3.1. Samråd med de enskilda som kan bli särskilt berörda

Sakägare 1: Samråd har genomförts med berörd sakägare (Daterat 2022-11-01)

- Sakägaren önskar belysning vid korsningspunkter för ny anslutning till enskild väg söder om Hållanders Sågverk samt vid den framtida nya anslutningen till Hållanders Sågverk vid ny 1728. Sakägaren önskar fortsatt dialog kring yta med tillfällig nyttjanderätt.
- Samråd 18 januari 2023 hålls över telefon och handlar om tillfällig nyttjanderätt och förbiledning av genomfartstrafik då gamla 1728 och nya 1728 byggs ihop. Förbiledning sker under kortare period.

Trafikverkets svar: Utifrån den standard och den trafikmängd som kommer finnas på den nya 1728 kommer det inte att anläggas ny belysning av Trafikverket. Trafikverket samråder vidare med sakägare.

Trafikverket redovisade plankarta och illustrationskarta över hur sakägare fortfarande kan komma ut vid byggnationen via förbiledningsväg när de båda vägarna byggs ihop med hänsyn till den enskilda vägen mot Gunnarbo.

Sakägare 2: Samråd har genomförts med berörd sakägare (Daterat 2022-10-20)

- Måste den nya infarten på ny 1728 till Sågverket ligga precis där den är placerad på kartan? Hur blir det med skogsinfarter?
- Sakägare ville att den skog som kommer att avverkas i samband med vägens byggnation skulle snitslas och utmärkas i fält samt diskutera lägen för nya skogsinfarter. (Se även punkt ovan för kommunen och möte i fält 6 februari 2023.)

Trafikverkets svar: Infarten är placerad där för att hänsyn tas till naturvärden, vägradie och avstånd till bro. Trafikverket för en fortsatt dialog med de som berörs av frågan rörande skogsinfarter.

Trafikverket har i oktober 2022 skickat plankartor för att sakägare ska kunna skissa in möjliga skogsinfarter till sina marker. Snittsling i fält gjordes av kommunen i november 2022.

Möte i fält tillsammans med Trafikverket och kommunens skogssakkunnige och sakägare genomfördes 6 februari 2023 för att se över möjliga lägen. Trafikverket tog till sig informationen och ser över möjliga lösningar ca 2-3 st lägen för skogsinfarter diskuterades. Sakägare önskade byta till sig skogsmark från kommunen för yta som blir svårbrukad och isolerad pga av ny väg, men Trafikverket kan inte yttra sig i det ärendet utan det är kommunens mark och deras beslut. Kommunens skogssakkunnige bedömde att det inom skogsområdena inte fanns vad man bedömer som evighetsträd.

Sakägare 3:

29 november 2022 och 27 februari 2023 hålls möten via skype och avstämning görs för hur ytor för etablering och uppställning av bodar och massor kan utföras i samband med byggnationen av den nya vägen, sk ytor för tillfälligt nyttjande. Dessa redovisas på plankarta som T-ytor. Förslag på ytor finns vid infart till sakägare verksamhet samt parallellt byggnader i söder på sakägares mark. Uppföljning görs även av den vattenprovtagning som genomförs med hänsyn till verksamhet och eventuell påverkan av Hjärtaredsbäcken.

Ledningsägare

Mejlutskick för samråd har skickats ut till samtliga ledningsägare 2022-04-12 med komplettering till Satellithuset i Limmared 2022-06-16. Ledningsägare har i samband med detta erhållit översiktsbild för aktuellt område, skiss med befintliga ledningar från Ledningskollen och möjlighet att komma med information kring planerade ledningsarbeten längs sträckan och eventuella önskemål kring samförläggning.

Skanova

I maj 2022 framkom vid samråd att en stolplinje med luftledning koppar kan rivas denna behöver inte läggas ner i mark. För övrigt finns ett rör under väg 1726 som inte används. Skanova har inga planerade ledningsarbeten utmed den berörda sträckan så det finns ej något intresse för samförläggning.

Östra Kinds elkraft

25 oktober 2022 inkom ledningsägare om önskemål om vara med och samförlägga kanalisation för framtida elkablar utmed vägsträckan som projekteras. Hänsyn måste även tas till högspänningskabel som måste kopplas ur vid schaktarbeten.

Övriga ledningsägare för Tranemo kommun, Landsbygdsnät i Tranemo samt Satellithuset i Limmared har uttryckt att de inte har något intresse för samförläggning i samband med anläggning av ny aktuell vägsträcka för 1728.

Trafikverkets svar:

Trafikverket samråder vidare med ledningsägare i bygghandlingsskedet i fortsatt detaljprojektering.

3.2.3.2. Allmänt samrådsmöte 20 oktober 2022, i Dalstorp

Samrådet genomfördes 20 oktober 2022 på Dalstorps bygdegård kl. 18.00-20.00. Trafikverket presenterade översiktligt hur man planerar att förändra vägnätet samt hur miljöpåverkan kan bli samt hur Miljökonsekvensbeskrivningen är uppbyggd. Parentes med siffra bakom fråga kopplar till figur 4. Följande frågor kring planerna ställdes:

- Kommer det att anläggas en vändplan på del av befintlig 1728 som övergår till kommunen innan gräns för industriområde? (1)

Trafikverkets svar: I kommunens arbete med ny detaljplan för aktuellt område planeras det för en vändplan. Eftersom detaljplanen fortsatt är under arbete finns ingen bestämd dragnings/placering för denna men planeras att vara där kommunal gata går in i industriområde enligt detaljplanegräns. Det kommer att skyltas vid korsning 1730/1728 att gatan är en återvändsgata.

- Fråga om tung trafik på vägen som kommer bli kommunal (gamla 1728) fortsättningsvis kommer nyttjas av tung trafik till Hållandes såg. (2)

Trafikverkets svar: Svar från representant från Tranemo kommun är att vägen kommer att skyltas om. Representant från Hållandes såg meddelar att de dessutom kommer ha möjlighet att informera sina leverantörer. Trafikverket kommer också att göra en ny trafikledning. Vägen som går över till kommunalt underhåll kommer att beskrivas ingående i den nya detaljplanen som Tranemo kommun tar fram.

- Kommer den nya vägen att vara upplyst? (3)

Trafikverkets svar: Nej, det kommer inte finnas gatubelysning längs med sträckan. Vägens standard uppfyller inte kraven för detta och det finns inte heller belysning på någon av sträckorna som vägen ansluter till.

- Enligt de trafikberäkningar som visades på presentationen (under samrådet) skulle mängden trafik öka på väg 1728 söderut mot Ljungsarp efter etablering av ny del av 1728 jämfört med nuvarande trafikmängd, borde inte trafiken minska på denna sträcka? Kan ni göra något för att minska den? (4)

Trafikverkets svar: Inom ramen för projektet kommer vägvisning att ses över i samband med ombyggnad, det går dock inte att styra om trafiken helt med hjälp av skyltar. Ökningen av trafik på väg 1728 mot Ljungsarp beror främst på att de finns en generell trafikökning i samhället som är ca 1-2% per år. För tung trafik innebär det att denna ökar från ca 12 fordon per dygn idag (2022) till 15 fordon per dygn år 2044.

- När är byggstart?

Trafikverkets svar: Om vägplanen inte blir överklagad och den blir fastställd och laga kraftvunnen senast i mars 2024 bedöms att byggstart kan ske sommaren 2024. Dock måste även finansiering finnas för projektet som får sina medel från en bärighetspott kallad BAR. Kostnaderna för anläggningen kan komma att påverkas av ökade kostnader med hänsyn till tillståndshanteringar, kostnader för deponihantering samt indexregleringar av byggnadsmaterial samt drivmedel och det aktuella marknadsläget.

3.2.3.3. Samråd internt Trafikverket Underhåll

Samråd har genomförts 1 mars 2023 för att stämma av frågor som hantering av:

-Buskage för hasselmöss inom vägområdet

Buskage ska endast förekomma i ytterslänt ca 75-80 m förbi hasselmusområde i väster mot väg 1726. Skylt ska finnas i slänt som varning för driftpersonal så att buskar inte slåttras bort. Yta vid f.d. skjutbanan fungerar som yta för att ställa upp driftfordon mm vid skötsel av buskage inom vägområdet. Skötselplan tas fram för driften.

-Bro över Hjärtaredsbäcken faunapassage och fallskydd

Broförvaltare ber att analys ska göras om fallskydd behövs vid valvbron över bäcken. Efter kontroll och analys behövs inte detta utföras. Denne anser att driftyta finns för att kontrollera bron.

Strandytor för faunapassage under bron ska utformas för mindre och medelstora djur med stenar och stockar men inga växter finns inne i valvbågen.

Bärighet på befintlig bro vid nuvarande infart till Hållanders Sågverk i norr är kodad som BK4. Vid indragning av väg 1728 övergår denna bro till Tranemo kommun som får drifva denna efter att ny väg 1728 är öppen för trafik. Kommunen övertar den i befintligt skick.

-Förorenade massor med hänsyn till f.d. skjutbanan

Hantering av förorenade massor ska redovisas i Trafikverkets system för detta.

3.2.4. Samråd med övriga berörda myndigheter och organisationer

Inkomna yttranden under skede samrådshandling och framtagande av MKB inkom till Trafikverket under samrådsperioden 10 oktober – 31 oktober 2022, se nedan.



Figur 5. Översiktskarta med områdesvisning för inkomna yttranden vid skede Samrådshandling

Räddningstjänsten

Inga synpunkter enligt inkommande svar, daterat 2022-10-12.

Trafikverkets svar: Trafikverket samråder vidare i nästa skede.

Skanova (5)

Skanova önskar så långt som möjligt att behålla de befintligt markförlagda teleanläggningar som finns inom berört område. Daterat 2022-10-05.

Skanova har inga invändningar till att berörd stolpe/stolpar samt kabel raderas, detta kommer inte att ersättas med ny markförlagd kabel. Skanova raserar själva de stolpar och kabel som blir berörda av ny väg 1728. En kostnadsfördelning för den stolpe/stolpar och kabel som berörs av vägområdet tas fram mellan Trafikverket och Skanova. Skanova önskar att bli meddelade minst tre månader innan stolpe/stolpar samt kabel behöver raderas. Daterat 2022-11-08.

Luftledningen är ej aktiv. Daterat 2022-11-11.

Trafikverkets svar: Trafikverket samråder vidare i nästa skede.

SGU

SGU meddelar att allmänna riktlinjer bör följas, daterat 2022-10-12.

Trafikverkets svar: Trafikverket avser att följa SGU:s allmänna riktlinjer.

Strålsäkerhetsmyndigheten

Inga synpunkter enligt inkommande svar, daterat 2022-10-01.

Trafikverkets svar: Trafikverket samråder vidare i nästa skede.

MSB

Inga synpunkter enligt inkommande svar, daterat 2022-10-18.

Trafikverkets svar: Trafikverket samråder vidare i nästa skede.

Polisen

Inga synpunkter enligt inkommande svar, daterat 2022-10-24.

Trafikverkets svar: Trafikverket samråder vidare i nästa skede.

Östra Kinds Elkraft

Östra Kinds Elkraft önskar att samförlägga kanalisation för framtida elkablar utmed vägsträckan.

Trafikverkets svar: Trafikverket samråder vidare i nästa skede.

Skogsstyrelsen

Inga synpunkter enligt inkommande svar, daterat 2022-10-31.

Trafikverkets svar: Trafikverket samråder vidare i nästa skede.

SMHI

Passager över vattendrag bör utformas omsorgsfullt så naturliga hydrogeologiska förhållanden inte förändras. Utöver detta påpekar SMHI att samtlig planering bör anpassas efter förväntade framtida klimatförändringar så som högre lufttemperaturer, ökad risk för skyfall och förändrade vattenflöden i vattendrag. SMHI anser inte att stormar kommer att bli värre eller vanligare än vad de historiskt har varit. Daterat 2022-10-31.

Trafikverkets svar: Trafikverket samråder vidare i nästa skede.

Försvarmakten

Inga synpunkter enligt inkommande svar, daterat 2022-10-31.

Trafikverkets svar: Trafikverket samråder vidare i nästa skede.

Elsäkerhetsverket

Inga synpunkter enligt inkommande svar, daterat 2022-11-02.

Trafikverkets svar: Trafikverket samråder vidare i nästa skede.

SGI

Inga synpunkter enligt inkommande svar, daterat 2022-10-31

Trafikverkets svar: Trafikverket samråder vidare i nästa skede.

Källor

1. Åtgärdsvalsstudie (2015), Trafikverket Planering
2. Samråd samt utredningar, undersökningar under 2019-2022
3. Arkeologisk utredning, Västarvet 2019 samt 2022
4. Naturvärdesinventering, OM Naturtjänst och Elfiske i Hjärtaredsbäcken Milva AB 2019
5. Kompletterande naturinventeringar, Enviroplaning AB, 2021/2022



TRAFIKVERKET

Trafikverket 405 33 Göteborg. Besöksadress: Vikingsgatan 2-4
Telefon: 0771-921 921, Texttelefon: 010-123 50 00

www.trafikverket.se