

6 Karaktärsområden i landskapet

Landskapskaraktärsanalyser används som ett redskap för att identifiera vad som kännetecknar ett specifikt område och vad som är skillnaderna mellan olika områden. Egenskaper och gränser i landskapet identifieras genom teknikövergripande studier. Landskapet delas därefter in i områden som hålls samman av gemensamma egenskaper och benäms som ett karaktärsområde, se Figur 6.1. Ett karaktärsområde har en viss unik karaktär med ett landskap som bara kan finnas på en plats. Därför är varje karaktärsområde namngivet med ett namn knutet till en specifik plats inom eller vid området.

Avgränsningen av karaktärsområdena hålls på en översiktlig nivå för att motsvara lokaliseringsutredningens behov av alternativskiljande underlag för sträckningar inom utredningsområdet.

Beskrivningen av karaktärsområden lyfter fram de strukturer och element i landskapet som bedöms vara avgörande för ett områdes nyckelkaraktärer, funktionella aspekter och människans koppling till och nyttjande av landskapet, se även faktaruta till höger. Metoden fungerar som ett strukturerat ramverk för en beskrivning av vad som utgör ett landskap. Nyckelkaraktärerna i karaktärsområdet står ofta omnämnd som underrubriker för varje område.

Utifrån karaktärsområdets förutsättningar bedöms områdets känslighet och potential för en ny järnväg. Denna bedömning bidrar med en viktig grund för det fortsatta arbetet med lokaliseringsutredningen och dess gestaltungsarbete.

Den känslighet och potential som finns inom varje karaktärsområde står listad i rutor vid varje karaktärsområde. Inom vissa områden görs bedömningen att det inte finns någon större potential kopplad till ny järnvägsanläggning. I de fallen redovisas ingen ruta för "Potential".

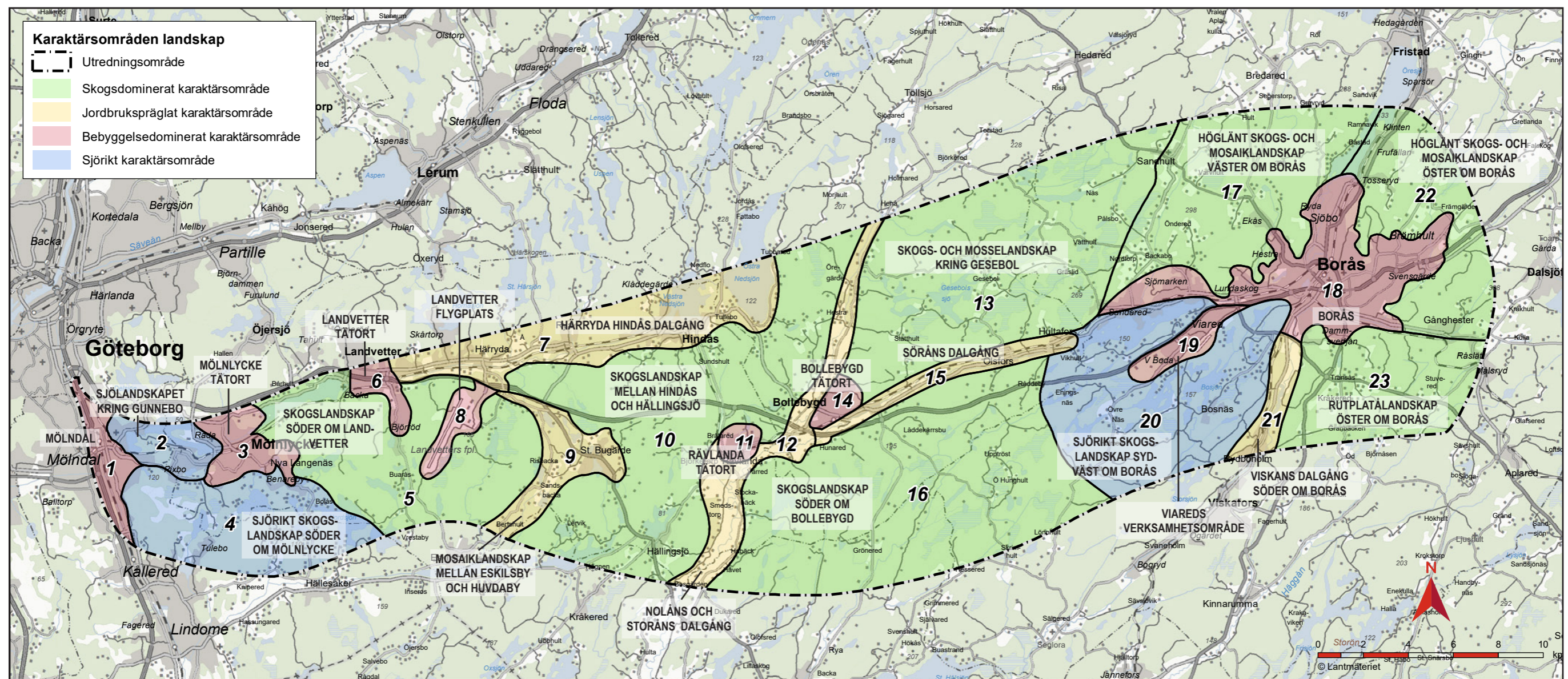
OLIKA EGENSKAPER I KARAKTÄRSOMRÅDEN

Nyckelkaraktärer bygger landskapets karaktär och samband, exempelvis: landform, topografi, brutenhet, riktningar, jordarter, vatten i landskapet, vegetationsstruktur, naturtyper, markanvändning, infrastruktur, bebyggelse, skala och komplexitet.

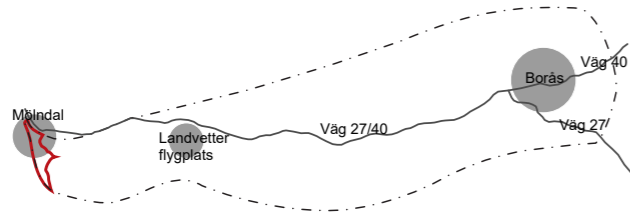
Funktionella aspekter i landskapet, exempelvis: rörelsemönster, orienterbarhet, landmärken, avgränsningar, ekologiska funktioner och samband, historiska funktioner och sammanhang.

Människors koppling till och nyttjande av landskapet, exempelvis: Identitet och anknytning, betydelsefulla platser, bruk av landskapet och kulturella referenser.

Trafikverket, 2017. Landskapet är arenan – Integrerad landskapskaraktärsanalys, en metodbeskrivning.



Figur 6.1 Karta över utredningsområdet med de 23 stycken karaktärsområden som identifierats i den integrerade landskapskaraktärsanalysen. Många utav karaktärsområdena har gemensamma drag. För att ge en tydlig övergripande bild har de grupperats efter ett karaktärsdrag som till stor utsträckning präglar karaktärsområdet. Dessa grupperingar är Skogsdominerat landskap, Jordbrukspräglat landskap, Bebyggelsedominerat landskap och Sjörikt landskap.



6.1 Mölndal

Mölndal är till stora delar beläget i en flack dalgång med djupa lerlager, som sträcker sig i nordsydlig riktning och avgränsas av branta bergssidor, se Figur 6.3. Dessa bergsryggar ger upphov till kraftiga nivåskillnader i landskapet där utblickar över dalgången kan fås från höjderna. Höjderna är brantast på dalgångens östra sida. Karaktärsområdet ligger främst i kommunen Mölndals stad men den nordligaste delen av karaktärsområdet ligger i kommunen Göteborgs Stad.

Dalgången är hårt exploaterad av infrastruktur och bebyggelse. Verksamheter finns främst i dalgången och bostäder längs sidorna. Den högsta bebyggelsen finns i norra delen av karaktärsområdet och i centrala Mölndal. Dalgången och Mölndalsån har lång historisk betydelse, bland annat genom kopplingen via kulturmiljöerna Mölndals Kvarnby och Mölndalsfallen till sjösystemen österut.

Området gränsar till två karaktärsområden österut; Sjölandskapet kring Gunnebo samt Sjörikt skogslandskap söder om Mölnlycke. Platsnamn som inte redovisas i karaktärsområdeskartan finns att hitta på kartorna i den fördjupade analysen för Mölndals stad på sida 74.



Figur 6.2 Flygfoto söderut över Mölndals centrum. Till vänster i bild syns Lackarebäcksmotet. (Foto: Per Pixel, 2020)

Knutpunkten Mölndal

Ett stort transportstråk löper längs med dalen. Trafiken medför stor bullerspridning. Väster om Mölndalsån går en bred lokalgata med spårväg i mitten. Lokalgatan har sin sträckning från Korsvägen i Göteborg till Broplatsen/Mölndalsbro vid Mölndals centrum, se Figur 6.2. I Göteborg heter den Mölndalsvägen för att vid kommungränsen till Mölndal byta namn till Göteborgsvägen. Öster om ån finns väg E6/E20 och Västkustbanan. Kust till kustbanan, som sträcker sig genom områdets norra del, utgör en barriär främst för sociala samband mellan Mölndals tätort och omkringliggande bostads- och verksamhetsområden. Broarna över järnvägen i detta område utgör därmed förutsättningar för viktiga sociala samband.

Söder om Mölndals centrum ansluter Mölndalsåns dalgång till Fässbergs dalgång västerifrån. Historiskt har även kopplingen till Toltorpsdalen på andra sidan Safjället varit viktig, men idag är den kontakten visuellt bruten av bebyggelse i Mölndals centrum. Mölndalsåns dalgång är även sammankopplad med Rådasjöns dalgång österifrån via Kvarnbygatan, som sedan förgrenar sig i stråk både norr och söder om Rådasjön.

Tidiga bosättningar och verksamheter kring Mölndalsfallen

Mölndal har lång historisk tradition. De tidigaste bosättningarna i utredningsområdet låg troligen en bit upp på dalgångens sidor samt kring sjösystemet som går från Landvettersjön, via Rådasjön och Stensjön ner till Mölndalsån och vidare norr ut mot Göta älv. På stenåldern låg havsnivån högre än idag och hela dalgångens botten var en havsvik där människorna livnärde sig främst på jakt och fiske.

På en av topparna av Lackarebäcksfjället finns lämningar efter en fornborg som på tre sidor omgärdas av branta bergväggar och mot norr en kallmurad stenvall. I området finns även andra lämningar och fynd från järnåldern, men också enstaka fynd från stenåldern.

Mölndalsåns kraftiga fall har nyttjats för kvarndrift i större skala sedan medeltiden och har haft stor betydelse för den tidiga industriella utvecklingen i Göteborgsregionen. Dagens miljö representeras av byggnader från 1800- och 1900-talet. Längs med sluttningarna på den södra sidan av forsens finns ett litet bevarat område, Kvarnbyn, med äldre industribebyggelse och arbetarbostäder i trä byggda under mitten av 1800-talet fram till 1900-talets början.

Väster om Kvarnbyn finns Forsåker som är en pappersbruksmiljö med disponentvillor och park från mitten av 1800-talet. Området kring de gamla industribyggnaderna genomgår just nu en stor förändring och området kommer att förtätas med främst bostäder. Längre uppströms Mölndalsån är Grevedämnet beläget. Det är en sågverks- och spinnerimiljö med bevarad vattenkraftanläggning från slutet av 1800-talet. Hela Mölndals Kvarnby och Grevedämnet är av riksintresse för kulturmiljövården.

Industriområden

Mölndalsån har historiskt nyttjats både som transportled, kraftkälla och som processvatten till industrierna. Den bebyggelse som successivt växt fram i Mölndalsåns dalgång har präglats av olika epokers nyttjande av vattnet från 1700-talet och framåt. Under slutet av 1700-talet och hela 1800-talet växer framförallt textilframställningen från hantverksmässig tillverkning till textilindustri. Stora delar av marken i dalgången var dock fortfarande odlad långt in på 1900-talet.

Bostadsbebyggelsen utvecklades samtidigt med industribebyggelsen, men merparten av bostäderna har tillkommit sedan 1950-talet. Bebyggelsen i dalgången förtätas fortsatt med både bostäder och verksamheter.

Ännu finns historisk industribebyggelse bevarad, som Krokslätts fabriker och tidigare nämnda bebyggelsen kring forsens i Mölndals Kvarnby samt Forsåkersområdet. Idag hyser områdena andra verksamheter än vad de ursprungligen var avsedda för. Exempel på nya verksamheter idag är kontor, museum och konstnärliga verksamheter.

En stor del av kommunens arbetstillfällen återfinns alltså i dalgången, som Mölndals stad och Essity vid Mölndals centrum samt Astra Zeneca i södra delen av karaktärsområdet. Verksamhetsområdena genererar många arbetstillfällen både för kommuninvånare och för inpendlande arbetskraft från närliggande kommuner.

Lackarebäck

Lackarebäck är beläget i karaktärsområdets nordöstra del och är delvis ett naturreservat med stora kultur-, natur- och friluftsvärden. Den omgivande infrastrukturen gör att området är bullerstört. I området finns även ett vattenreningsverk. Norr om Lackarebäck finns Norra Långevattnet som är en djup sprickdalsjö i nordvästlig till sydöstlig riktning. Den används i rekreativa syften för bad och fiske.

Tidigare dominerades landskapet av ädellövskogar. Kvar finns idag mindre fragment av dessa i ravinen Svejserdalen, Ekekullen samt kring Lackarebäcksgård. Dessa områden är idag populära för rekreation och Bohusleden passerar genom skogarna. Andra värden som finns i dessa skogsområden är lämningar av kvarnverksamheter och gravar från järnåldern. Under 1700- och 1800-talet fanns en stor herrgård vid Lackarebäcksgård. Idag finns endast en flygelbyggnad kvar som en rest från denna.

Vattnet i Mölndalsån

Mölndalsån är omgiven av hårdgjorda ytor i form av vägar, järnväg och verksamhetsområden som bidrar till att ån svämmar över vid kraftiga regn. Omfattande invallningar har gjorts för att minska risken för skador på bebyggelse och infrastruktur. Förr var vattenkvaliteten i Mölndalsån dålig till följd av utsläpp från industrin men idag har vattenkvaliteten förbättrats så att betingelserna för ädelfisk som lax och havsöring är goda. Ån med stränder är väl synlig från Göteborgsvägen/Mölndalsvägen, men knappt märkbar för resenärer på väg E6/E20 eller Västkustbanan på grund av all infrastruktur och verksamheter som finns i dalgången. Avståndet mellan Mölndalsån och befintlig järnväg och väg varierar. Avståndet är kortast i höjd med Flöjelbergsgatan.

Källeredsbäcken, som rinner öster om väg E6/E20 och går samman med Mölndalsån vid Forsåker har påtagligt naturvärde i och omkring vattendraget. Grundvattenstrycket är på vissa platser är högt, vilket medför risk för påverkan på grundläggningar. För grundvattenbildning är zonen mellan jord och berg på sluttningarna viktig, eftersom vattnet måste infiltrera ner till den grovkorniga jorden under leran.

POTENTIAL

Tätortsutveckling och näringsliv i Mölndal gynnas av ett stationsläge i Mölndal.

Ett stationsläge i Mölndal kan bidra till **regionförstoring**, vilket gynnar näringslivet i regionen.

I Mölndal finns ett stort resandeunderlag och orten utgör en **knutpunkt** för resor inte bara inom utredningsområdet utan även väster, norr och söder ut. Med ett stationsläge för den nya stambanan förstärks Mölndals ställning som knutpunkt i södra Storgöteborg.

Översvämningsskydd av bana och station i dalgången kan, vid integration med övrig stadsplanering och dagvattenhantering, potentiellt **minska översvämningsskadeproblematiken** i området i stort.

Barriäreffekten av befintlig infrastruktur i dalgången kan minskas vid anläggandet av nya broar över dalgången till de nya plattformslägena.

Nya broar och en utbyggd station i Mölndal kan bli **nya landmärken** vid infarten till Mölndal och Göteborg.

Landskapets dramatiska former, landmärken i form av kulturhistoriskt värdefulla byggnader kan bidra till en **positiv reseupplevelse**.

Bullerskyddsåtgärder på den nya stambanan kan skydda omgivande områden mot buller från befintlig infrastruktur och **förbättra ljudmiljön** i omgivande bostadsområden.

Ekologiska strukturer och medborgardialoger

Landskapet är fragmenterat. Tidigare var området sammankopplat med Delsjöområdet i norr. Idag utgör väg 27/40 en barriär mellan dessa. Vid de stora områdena med villor i karaktärsområdets östra del utgör villaträdgårdar en viktig del i vegetationsstrukturens kvarvarande norrsydliga kopplingar. Nere i dalen finns relativt få gröna ytor. Längs med Mölndalsån växer lövträd, och det finns inslag av parkmark. Gröna kopplingar i östvästlig riktning avgränsas till stor del av de infrastrukturella barriärerna i dalen.

Inför arbetet med förslag till ny översiktsplan för Mölndal har medborgardialoger genomförts, under september 2016. Betydelsefulla platser som identifierades då är de bostadsnära parker och naturområden som återfinns både i områdets västra och östra delar. Som mötesplatser uppskattas både kommersiella och icke-kommersiella platser. Dalgångens många barriärer pekades ut som ett stort problem, främst för möjligheterna till rörelse i västöstlig riktning.

Urbanisering

I Mölndal finns en urbaniseringstrend med förtätning av bostäder och verksamheter.

KÄNSLIGHET

Jordförhållandena är känsliga då jorden består av djupa, lösa lerlager vilket innebär att det kan finnas risk för sättningar i anläggningen och omgivande byggnader samt risk för skred. För att möjliggöra byggnation av järnvägen kommer därför en omfattande grundförstärkning krävas. Grundförstärkningen förbättrar markens egenskaper, vilket säkerställer sättnings- och stabilitetsförhållandena men försvårar bygghänsyn eftersom att miljön är så tätbebyggd. Exempelvis är områden kring Lackarebäcksmotet, Källedsbäcken och Råvekärr redan i nuläget känsliga avseende stabilitetsförhållandena.

I området råder **hydrogeologiska förhållanden** där grundvattentrycket på vissa platser är högt, vilket medför känslighet för påverkan på grundläggningar. Zonen mellan jord och berg på sluttningarna är viktiga för grundvattenbildning eftersom vattnet måste infiltrera ner till den grovkorniga jorden under leran i dalgången. Denna zon är därför känslig för direkt påverkan på/från grundläggning och omfattande schaktarbeten.

Det finns betydande **känslighet för översvämning** i anslutning till Mölndalsån i dalgången. Både bana och station behöver därför anpassas så att dessa skyddas mot eventuella översvämningar.

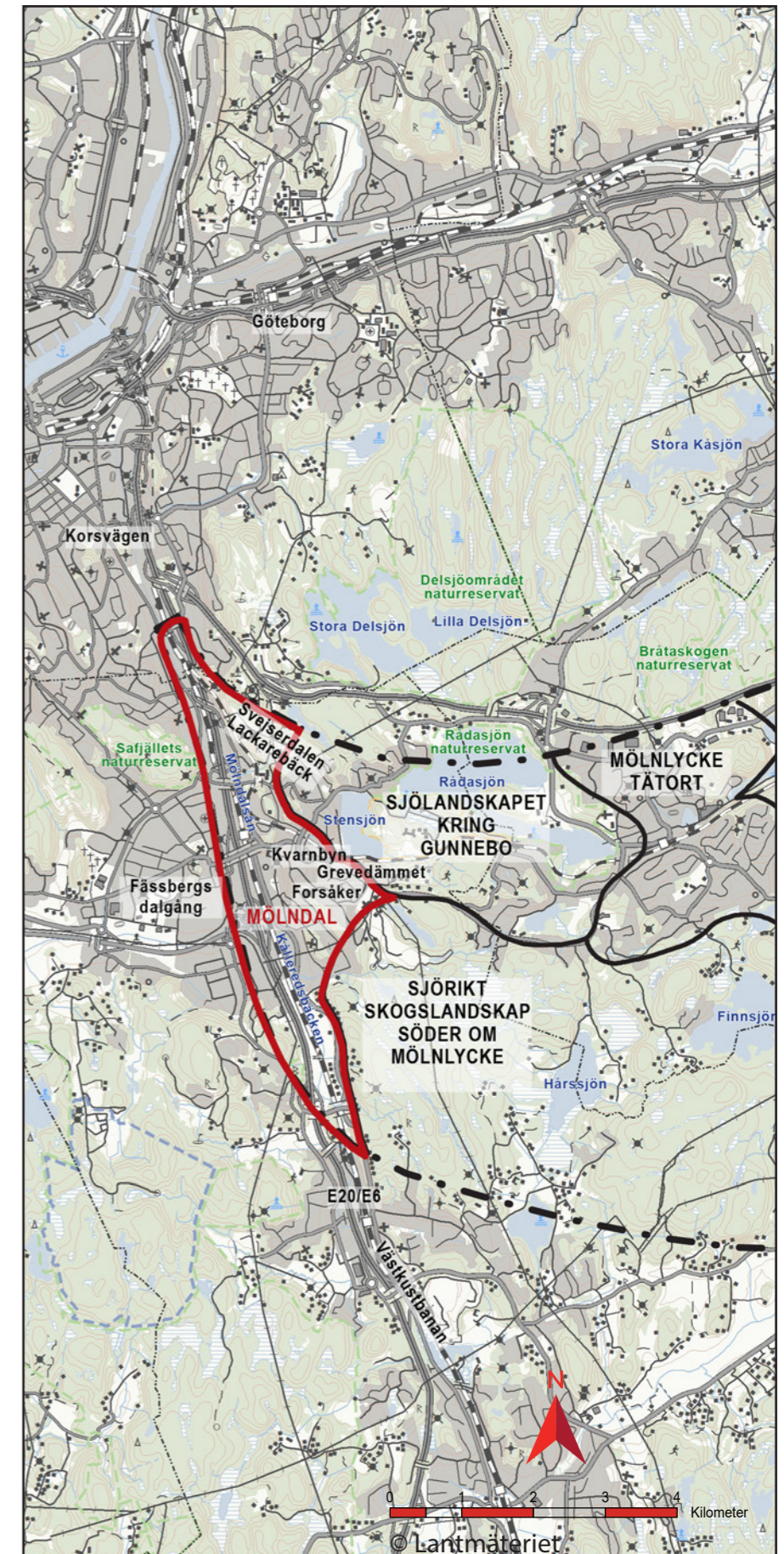
Bebyggelsen i dalgången är redan mycket bullerutsatt och känslig för ytterligare störningar av **buller och vibrationer**. I högre terräng på berg finns känslighet för störningar i form av stomljud i byggnader. Bullerspridning i rekreationsområden kan förändra platsens karaktär.

För boende på vardera sida om dalgången är infrastrukturen och Mölndalsån i dalgången en **barriär**, vilken riskerar att förstärkas med ytterligare spår.

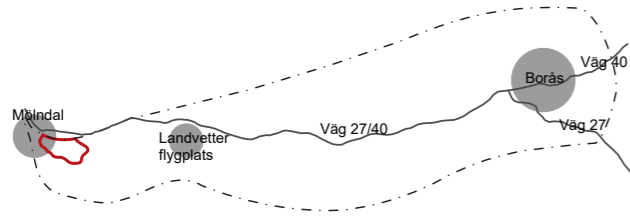
Värdefulla kulturhistoriska miljöer finns bland annat kring Mölndals Kvarnby och industrimiljön längs forsen och Mölndalsån. Dessa är känsliga för åtgärder som påverkar befintlig bebyggelsestruktur genom exempelvis rivningar eller brutna samband eftersom de är en viktig del i Mölndals historia och identitet.

Boendemiljöer är känsliga för direkt intrång men även indirekt intrång i närliggande miljöer som kan få förändrad karaktär och göra att området blir mer infrastrukturpräglad och får en minskad attraktivitet som boendemiljö.

Rekreationsområden kring Gunnebo Slott och övriga angränsande grönområden är känsliga för intrång (utradering och barriärverkan). Utradering av värdefulla rekreationsområden innebär en förlust av tätortsnära naturmiljöer. Intrång i form av barriärverkan kan bryta rekreativa samband.



Figur 6.3 Karta över karaktärsområdet Mölndal. Karaktärsområdet Mölndal visas innanför röd linje.



6.2 Sjölanskapet kring Gunnebo

Rådasjön med omnejd är ett välbesökt område för natur, kultur och rekreation, se Figur 6.4. Området är präglat av de säterier och herrgårdar som är belägna här, med höga kulturhistoriska värden och stor betydelse för hur landskapet brukats och formats under lång tid. Lövskog, åkermiljöer och dess kopplingar till vattnet är viktiga inslag i miljön.

Området gränsar till Mölndal i väster. I öster är Mölnlycke tätort beläget och söder om karaktärsområdet finns ett större skogsområde. Sjölanskapet kring Gunnebo är beläget i kommunerna Mölndals stad och Härryda kommun. Området utgör en viktig grön kil mellan Delsjöns naturreservat i norr och skogsområdena i söder. Dessa naturområden har stora rekreativvärden.



Figur 6.4 Flygfoto över Gunnebo slott. (Foto: Per Pixel, 2015)

Vyer och tidsdjup

Karaktärsområdet domineras av Rådasjön med omgivande bergskullar. Det finns många storslagna vyer över Rådasjön och över det kuperade landskapet. Dessa marker har sedan länge utgjort livsmiljöer för människor. Redan under stenåldern levde människor på platsen i nära anslutning till vattnet. I flacka partier finns glaciärrer som avsattes när inlandsisen smälte. Leran är både vattenhållande och rik på markmineral vilket skapar goda odlingsförutsättningar. Marken kring Rådasjön brukades av människor redan under medeltiden. Stora delar området ingår i vattenskyddsområde för Rådasjöns vattentäkt.

Utblickarna över sjölanskapet ger ett öppet landskapsrum. På grund av sjöns storlek och flikighet upplevs skalan på platsen som liten. I de skogbevuxna områdena återfinns främst slutna landskapsrum som periodvis öppnar upp sig vid mötet kring betes-, jordbruk- och parkmark. Även dessa öppnare landskapsrum upplevs ha en liten skala.

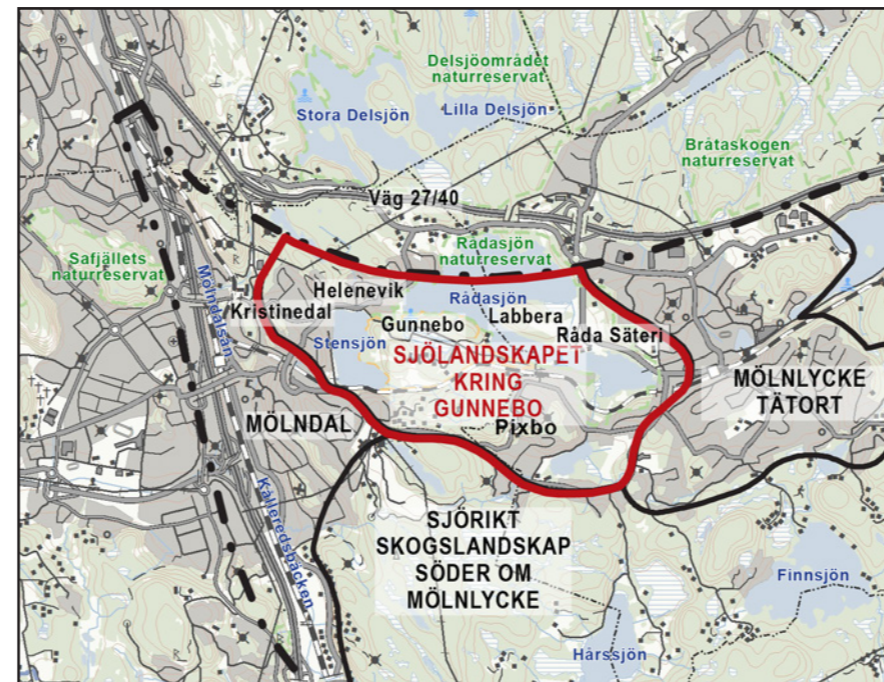
Beteslandskap

Den karaktär som finns kring Rådasjön idag växte fram under 1700-talet och första halvan av 1800-talet när stora strukturförändringar av markanvändning genomfördes. Idag finns värdefulla alléer samt ek- och bokskog kvar. Dessa gamla, grova träd har höga naturvärden. Även i de öppna betesmarkerna finns betesgynnad flora och fauna med höga naturvärden. Inom karaktärsområdet finns Natura 2000-området Labbera, med äldre skogsbestånd bestående av ädellöv och tall.

Herrgårdsmiljöer

Området kring Gunnebo är en plats med lång historia. I Gunnebo fanns tidigare en gård vars namn hittats i kyrkböcker från slutet av 1200-talet. Idag finns ett kulturresevat kring det slott som uppfördes som lantställe av en framgångsrik handelsman under 1700-talets slut. Den nyklassicistiska byggnaden är idag ett byggnadsminne och ett viktigt landmärke i området. Genom parken går en järnväg, Kust till kustbanan, vilken utgör en barriär och ett intrång i den kulturhistoriska miljön. Platsen är idag klassad som regionalt intresse för friluftslivet samt riksintresse för kulturmiljövården.

Öster om Rådasjön är Råda säteri beläget. Säteriet har medeltida anor men nuvarande bebyggelse uppfördes under slutet av 1700-talet. Råda säteri är, liksom Gunnebo, ett byggnadsminne. Söder om Rådasjön, gränsande till Gunnebos ägor, finns Pixbo herrgård som liksom Råda har medeltida historia



Figur 6.5 Karta över karaktärsområdet Sjölanskapet kring Gunnebo. Karaktärsområdet Sjölanskapet kring Gunnebo visas innanför röd linje.

POTENTIAL

Ett stationsläge för ny stambana i Mölndal kan genom ökad tillgänglighet stärka närliggande områden och öka **Gunnebos attraktivitet** för friluftsliv, rekreation och turism.

De öppna sjölanskapen ger **goda förutsättningar för resenärer** på den nya stambanan att uppleva längre utblickar över landskapet.

och bevarad bebyggelse från 1700- och 1800-talet. Pixbo herrgård är idag klassad som betydelsefull natur- och kulturmiljö.

Befolkningsökning

Inom karaktärsområdet finns flertalet bostadsområden med starka kopplingar till Rådasjön och Stensjön, exempelvis Pixbo, Stensjöberg och Helenevik. Bebyggelsen består främst av villaområden med friliggande villor och kedjehus, men det finns även inslag av flerfamiljshus inom karaktärsområdet.

Särskilt kulturhistoriskt intressant är Kristinedals småhusområde som är beläget norr om Stensjön. Det är ett välbevarat bostadsområde från 1960-tal vars arkitektur och tidstypiska detaljer ger ett sammanhållet intryck. Tegelfasader, träpaneler i blå eller vit färg samt carportar i anslutning till entréer dominerar intrycket. Området speglar 60-talets ideal kring småhus och privat biläggande. Längs Rådasjöns södra strand finns ytterligare ett kulturhistoriskt intressant område, med välbevarade sommarvillor från sekelskiftet 1900. Villorna utgör tydliga exempel på påkostad villabebyggelse, som välbärgade göteborgare kring sekelskiftet lät uppföra i natursköna lägen. Villorna är av stort kulturhistoriskt värde genom sin karaktäristiska och tidstypiska villaarkitektur.

KÄNSLIGHET

Herrgårdsmiljöerna vid **Gunnebo, Råda säteri och Pixbo herrgård** utgör några av de mest värdefulla områdena i utredningsområdet och är känsliga för åtgärder som påverkar siktlinjer, historiska och funktionella samband mellan bebyggelse, odlingslandskap och parkmiljöer.

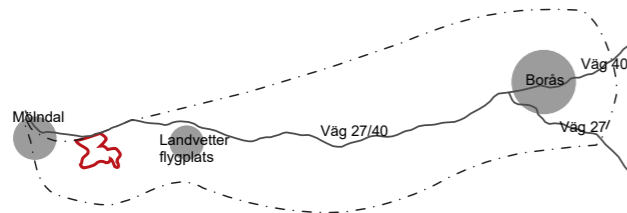
Områdets identitet är starkt kopplat till **det öppna kulturlandskapet**, vilket därmed är känsligt för påverkan som begränsar eller förändrar identiteten. Det innebär hög känslighet för ökat buller, brytning av siktlinjer, samband mellan och inom den brukade marken, samt intrång i partierna med ädellövskog.

Området är känsligt för barriärverkan för **rekreation och friluftsliv**, då det är en del av en av en grön kil in mot Göteborg. Rörelser i nordsydlig riktning kan komma att begränsas. **Fragmentering** påverkar också känsliga växt- och djurarter och deras spridningsmöjligheter.

Sjöar och strandlinjer är känsliga för fysiskt intrång och tillkommande buller som kan störa de ekologiska sambanden, begränsa rörelsemöjligheterna kring sjön samt påverka rekreativa aktiviteter såsom bad och fiske vid sjön.

En stor del av utredningsområdets kända **särskilt skyddsvärda träd** finns i karaktärsområdet. Träden kan behöva tas ner om de hamnar inom området för den nya järnvägen. De skyddsvärda träden är gamla, grova och är inte bara viktiga för den biologiska mångfalden utan även för platsernas identitet. De arter som är specifikt knutna till gamla och grova träd är ofta utrotningshotade. Eftersom gamla träd tar hundratals år att ersätta riskerar de arter som är beroende dessa att försvinna för gott.

En stor del av karaktärsområdet utgörs av **vattenskyddsområde**. Vattentäcker är nödvändiga för dricksvattenförsörjning och är känsliga för påverkan som kan göra att vattnet förorenas.



6.3 Mölnlycke tätort

Karaktärsområdet är en större tätort inom Härryda kommun som präglas av närheten till Göteborg och Mölndal. Bebyggelsen domineras främst av småhusbebyggelse, men även flerbostadshus och verksamhetsområden förekommer. Mölnlycke har nära kopplingar till angränsande karaktärsområdens natur- och kulturmiljöer. I väster finns Sjölandskapet kring Gunnebo, öster ut finns Skogslandskap söder om Landvetter och söder ut är Sjörikt skogslandskap söder om Mölnlycke beläget, se Figur 6.6.



Figur 6.6 Foto österut över Mölnlycke tätort. (Foto: Per Pixel, 2020)

Centrum mellan sjöarna

Mölnlycke tätort är beläget i en östvästlig sprickdal. Centrumkärnan är låglänt belägen mellan sjöarna Rådasjön i väster och Landvettersjön i öster. I området finns en mängd olika sandiga jordarter som avsatts i inlandsisen och vid dess avsmältning. Förutsättningarna är goda för vattenuttag och området ingår i både Rådasjöns vattenskyddsområde och Finnsjöns vattenskyddsområde.

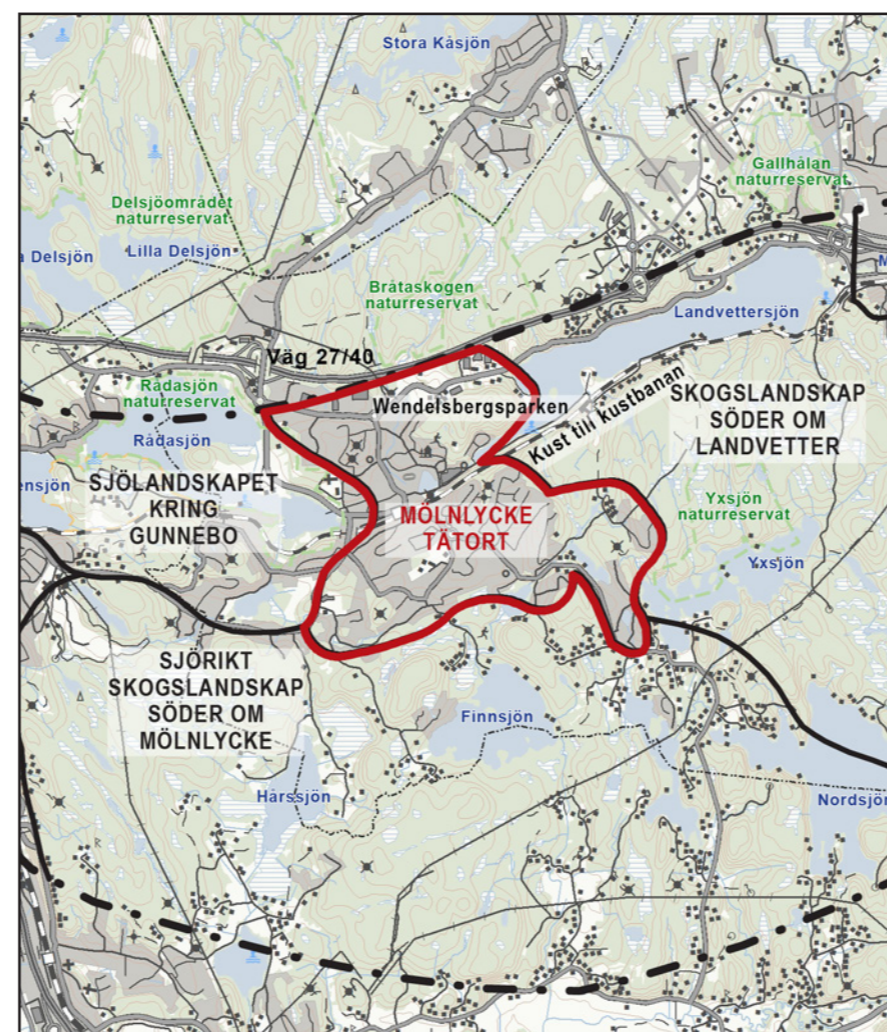
I centrumområdet finns flerbostadshus och verksamheter i kvartersstruktur. Söder om Kust till kustbanan finns verksamheter i ett stråk utmed järnvägen. Mölndalsån och grönstrukturen utmed den är ett viktigt inslag

i centrumkärnan och broarna över ån utgör lokala landmärken. Det finns en översvämningsrisk med de befintliga flödena i ån. Mölnlycke centrum är utbyggt med såväl kommersiell som social service. I Mölnlycke finns ett gymnasium med många elever från närliggande kommuner. Gymnasiet är också idrottsgymnasium med riksintag.

Från centrum finns goda kommunikationer till Göteborg och Borås, framförallt med buss. Järnvägen som har få avgående tåg upplevs som en barriär genom tätorten. Vägarna i nordsydlig riktning över järnvägen utgör därför viktiga förutsättningar för sociala samband.

Textilindustri och rekreation

Textilverksamheter är ett viktigt inslag i ortens historia. I Mölnlycke finns textilindustrimiljöer bevarade från 1870-talet. Mölnlycke och Wendelsbergs fabriker är likt de flesta industribyggnader, belägna i anslutning till vatten för energiutvinning. I anslutning till fabriksmiljön finns Wendelsbergsparken samt den påkostade disponentvillan med stall och ekonomibygnader. Idag inhyser den en folkhögskola. I parken finns bland annat ett rekreationsstråk genom ädellövskog. Både industrimiljön och Wendelsbergsparken är utpekade av Härryda kommun som värdefulla kulturmiljöer.



Figur 6.7 Karta över karaktärsområdet Mölnlycke tätort. Karaktärsområdet Mölnlycke visas innanför röd linje.

Söder om Mölnlycke finns Finnsjön och Härssjön som är viktiga rekreationsmiljöer för boende i och runt Mölnlycke. Väster om Mölnlycke tätort ligger Rådasjön och öster om tätorten finns skogsområden som är av värde för friluftsliv. Karaktärsområdet omges av höjder med skog. Från höjderna finns många utblickar över tätorten. Tätorten möter olika sjölandskap i både östlig och västlig riktning där det finns längre siktlinjer över de öppna vattnen.

Pendlingsort och verksamheter

Det finns en stor arbetspendling mellan Mölnlycke och Göteborg samt mellan Mölnlycke och Mölndal. I norra delen av Mölnlycke, längs med väg 27/40 finns ett större centrumområde med verksamheter.

POTENTIAL

Ett stationsläge i Mölndal kan **öka attraktiviteten för boende och verksamhetsetableringar** i Mölnlycke om goda förbindelser finns mellan Mölnlycke och Mölndals station.

KÄNSLIGHET

Tätortsutvecklingen kan begränsas på grund av att Mölnlycke kan komma att "klämmas in" mellan ny och befintlig infrastruktur vilket kan bryta viktiga samband och kopplingar.

Den tätortsnära rekreationen kan begränsas av barriäreffekter om järnvägen går i markplan mellan bostadsområden och rekreationsmiljöer.

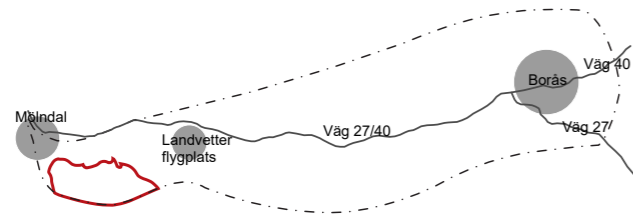
Tätortsbebyggelsen är känslig för tillkommande störningar av buller, vibrationer och stömljud.

Områdets identitet är kopplad till de kulturhistoriska miljöerna kring **Wendelsbergsparken och Mölnlycke fabriker** vilka har höga kulturhistoriska värden. Miljöerna är känsliga för rivning eller brutna kulturhistoriska samband samt åtgärder som gör intrång i parkmiljön.

Ädellövskogen vid Wendelsberg hyser arter som är känsliga för fragmentering och barriäreffekter.

Ökade dagvattenflöden från anläggningen kan bli en ytterligare belastning på **Mölndalsån** som rinner genom Mölnlycke. Det finns redan en känslighet för översvämnning med de befintliga flödena och eventuella tillkommande flöden kan förvärra problemet.

En stor del av karaktärsområdet utgörs av **vattenskyddsområde**. Vattentäkter är nödvändiga för dricksvattenförsörjning och är känsliga för påverkan som kan göra att vattnet förorenas.



6.4 Sjörikt skogslandskap söder om Mölnlycke

Karaktärsområdet Sjörikt skogslandskap söder om Mölnlycke är beläget i utredningsområdets västra del och tillhör både kommunerna Mölnlycke stad och Härryda kommun, se Figur 6.9. Området är ett skogslandskap som används för skogsbruk och rekreation. Här finns vandringsleder och många sjöar med välbesökta badplatser, exempelvis kring Finnsjön som dessutom är Härryda kommuns huvudvattentäkt. Några mindre delar av karaktärsområdet klassas i regionala planeringsunderlag som "tysta områden".

Bebyggelsen är främst samlad i småhusområden. Även mindre jordbruksbebyggelse förekommer i söder. Inom karaktärsområdet är bebyggelse främst belägen i anslutning till sjöar, skogs- och jordbruksmarker.

Höjderna och jorden

Markerna består främst av urberg och i sänkorna finns en variation av jordarter från olika geologiska tidsperioder vilket skapar olika växtförutsättningar. I sänkorna är marken mer näringsrik än på skogshöjderna där barrskog dominerar. Näringsfattig, sandig morän bildades under inlandsisen och näringsrik glacial lera avsattes när inlandsisen smälte. Postglacial sand avsattes när finkornigt material svallades ur moränen och hamnade i landskapets lägre delar. Även kärr och mossetorv finns i sänkorna vilket bildats av organiskt material vid sjöar och vattendrag.

Myrar och hedlandskap

Inom karaktärsområdet finns områden med stora natur- och friluftsvärden, våtmarker samt naturreservat. Karaktärsområdet är en del av en grön kil som knyter ihop Sandsjöbacka naturreservat i söder med Delsjöns naturreservat i norr. Kring Rambo mosse och Långa mysten finns skogsområden med naturskogskaraktär. Här finns värdefulla biotoper av myr, hed och hålltallskog och området föreslås nu bli naturreservat av Länsstyrelsen. För att vara tätortsnära är området påtagligt ostört vilket tillsammans med spår av skogsbränder, och relativt gott om död ved skapar livsmiljöer för känslig flora och fauna. Vid Hårssjön är jordmånen näringsrik vilket är ett ovanligt inslag i området. Området, som är ett riksintresse för naturvård, utgör goda livsmiljöer för olika fågelarter vilket även lockar fågelskådare. I Finnebäcken och Nordån finns även reproduktionsområden för lax.

Gravar från brons - och järnålder

Kända fornlämningar finns på flera platser i karaktärsområdet. I områdets västra delar finns ett flertal förhistoriska gravar från brons- och järnålder, på höjderna kring Kikås. Kring sjöarna finns ett fåtal kända stenåldersboplatser och i de mer skogrika delarna förekommer rester av kolningsanläggningar. Stora delar av karaktärsområdet har utgjort utmarker för bete och samfällda skogs- och mossmarker.



Figur 6.8 Flygfoto österut. Till vänster i bild är Hårssjön och till höger i bild är den norra änden av Tulebosjön. Uppe till höger i bild syns dalgången mellan Lindome och Hällesåker som ligger strax söder om utredningsområdet. (Foto: Per Pixel, 2020)

Bybebyggelse och ensamgårdar

Sydöst om Mölnlycke är Benareby beläget. Byn har starka samband med Mölnlycke och till omkringliggande naturområden. Den äldre bebyggelsen finns längs vägen som leder genom byn. Bebyggelsen har legat där sedan laga skifte genomfördes i Benareby år 1834. Den bevarade äldre bebyggelsen i området är främst uppförd kring sekelskiftet 1900 och har en tät bykaraktär med många bevarade ekonomibyggnader.

Mellan Gravsjön och Finnsjön är ensamgården Hyltan belägen omgiven av ett småbrutet odlingslandskap med lång kontinuitet. Gårdsbebyggelsen består av bostadshus från mitten av 1800-talet och tidigt 1900-tal och representerar skogsbygdens småskaliga jordbruk på ett tydligt sätt.

KÄNSLIGHET

Natur- och rekreativmiljön är känslig för ökat buller eftersom det förändrar upplevelsen av platsen med tillkommande ljud. Buller kan exempelvis också störa levnadsförutsättningar för skogs- och sjöfågel.

Området är känsligt för barriärverkan för **rekreation och friluftsliv**, då det är en del av en av en grön kil in mot Göteborg och rörelser i nordsydlig riktning kan komma att begränsas. Fragmentering påverkar också känsliga växt- och djurarter och deras spridningsmöjligheter när deras livsmiljöer förändras.

Myrmarkerna är känsliga för hydrologisk påverkan då det förändrar livsmiljöerna för växter och djur, samt påverkar dess funktion att fördröja och utjämna avrinningen till sjöar och vattendrag.

Sjöar och strandlinjer är känsliga för fysiskt intrång och tillkommande buller som kan störa de ekologiska sambanden, begränsa rörelsemöjligheterna kring sjön samt påverka rekreativa aktiviteter som bad och fiske vid sjön.

En ovanlig naturtyp i regionen och området som är känsligt för intrång som förändrar livsmiljön är **Hårssjön**, vilken är en näringsrik slättsjö med rikt fågelliv. Där finns det en känslighet för negativa effekter av en anläggning i markplan i form av visuellt intrång, störning från buller, minskad tillgänglighet och förlust av livsmiljöer.

Finnebäcken och Nordån, som rinner ut i Lindomeån, utgör reproduktionsområden för lax och havsöring. Här finns känslighet för habitatförluster och försämrad vattenkvalitet om vattendragen utsätts för fragmentering eller störning.

Finnsjön är huvudvattentäkt för Härryda kommun. Vattentäkter är nödvändiga för dricksvattenförsörjning och är känsliga för påverkan som kan få till följd att vattnet förorenas.

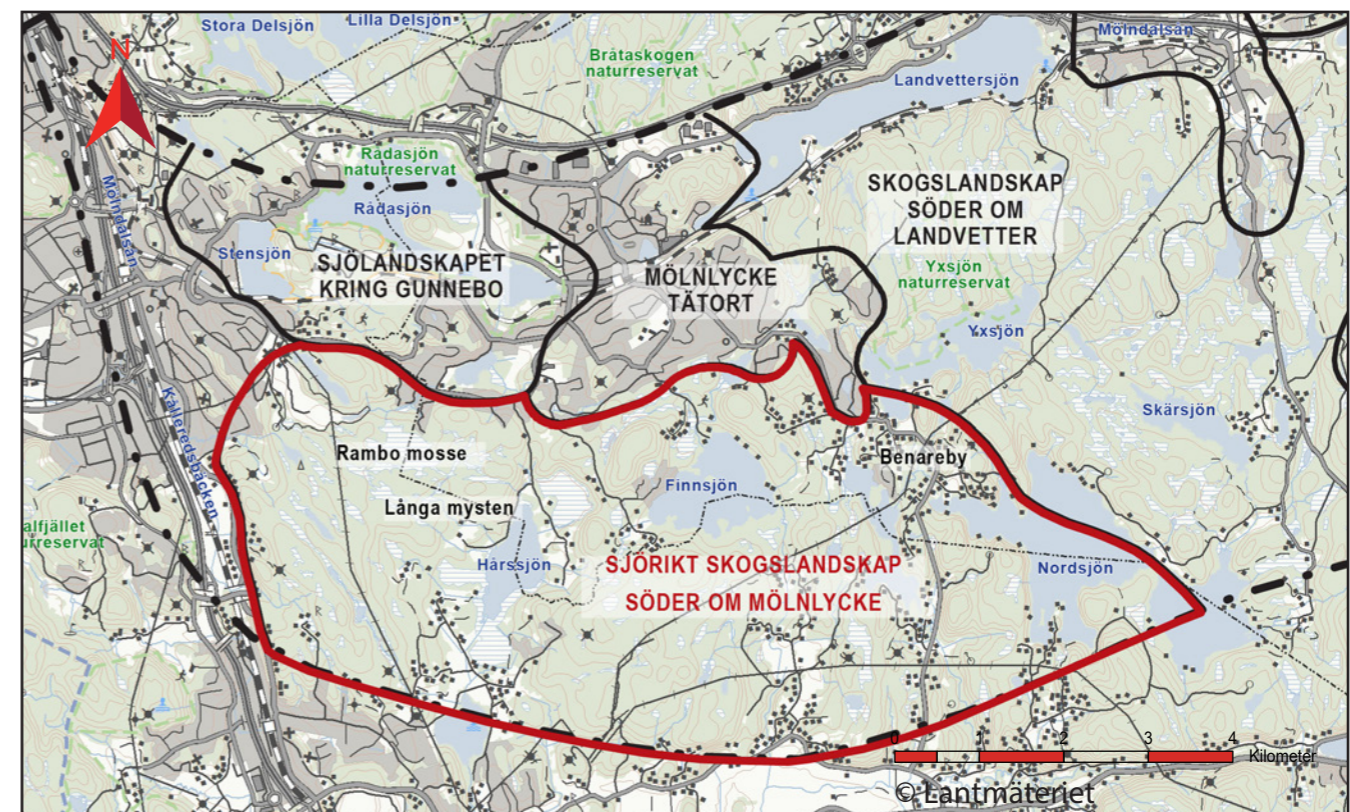
Fornlämningar i områdets västra del, vilket inkluderar flera gravar, är känsliga för åtgärder i markplan eftersom de kan komma att utraderas.

Den äldre bebyggelsen längs landsvägen i **Benareby** är känslig för åtgärder som exempelvis rivning och visuell påverkan som utgör skalbrott i den småskaliga kulturmiljön. Benareby är också känsligt för intrång då anläggning av en stambana kan medföra barriäreffekter inom Benareby och bryta sambanden mot Mölnlycke och närliggande rekreativområden.

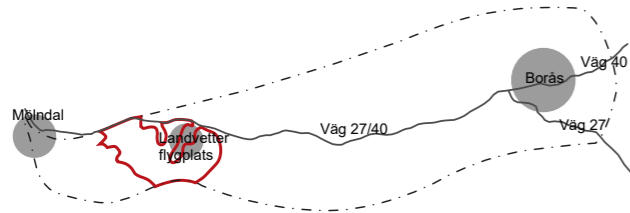
POTENTIAL

Området kan få en **ökad tillgänglighet** eftersom nya servicevägar kan komma att byggas i anslutning till anläggningen och därmed kan ett mer utvecklat vägnät skapas.

De öppna sjölandskapen ger **goda förutsättningar för tågresenärer** på den nya stambanan att uppleva längre utblickar över landskapet.



Figur 6.9 Karta över karaktärsområdet Sjöriskt skogsskaps söder om Mölnlycke. Karaktärsområdet Sjöriskt skogsskaps söder om Mölnlycke visas innanför röd linje.



6.5 Skogslandskap söder om Landvetter

Detta större skogsområde innefattar främst produktionsskog med inslag av sjöar, våtmarker och många mindre vattendrag, se Figur 6.10. Delar av området utgör viktig tätortsnära natur. Hela området karaktäriseras av närheten till Landvetter flygplats vilket påverkar upplevelsen i området med höga bullernivåer. Området har liten andel bostadsbebyggelse. Hus och verksamheter finns runt Landvettersjön och söder om Björrod finns småskalig bostads- och verksamhetsbebyggelse. Karaktärsområdet finns inom Härryda kommun.

Höglänt skogslandskap

Området är höglänt beläget med inslag av mindre sprickdalar i nordsydlig riktning. Topografin i landskapet skapar tillsammans med skogsvegetationen slutna rum. Skogsområdet består av urberg och sandig morän. Det finns mycket myrmark i form av både kärrtorv och mossetorv, se Figur 4.5 på sida 17. Inom området finns många sjöar och myrar. I norr avgränsas området av den större östvästliga sprickdalen där Landvettersjön finns. Sjön utgör del av förslag till nytt vattenskyddsområde för Rådasjöns vattentäkt. I västra delen av karaktärsområdet går väg 27/40 norr om Landvettersjön och sprickdalen för att öster om Landvetter tätort korsar dalen och gå längs den södra sidan.

Tätortsnära rekreation och naturvärden

Områdena nära Mölnlycke och Landvetter tätort har stora rekreativvärden. I västra delen av karaktärsområdet finns Yxsjön som har höga naturvärden och som är en viktig plats för rekreation. Naturreservatet norr om Yxsjön utreds av länsstyrelsen för utvidgning söder om sjön. Här är landskapet kraftigt kuperat med gammal barrskog.

I södra delen av karaktärsområdet finns ett sund mellan Nordsjön och Östersjön. På denna plats gick riksgränsen mellan Sverige och Danmark fram till år 1645. På platsen finns därför ett gränsmärke i form av ett mindre stenröse som är klassat som fornlämning.

Karaktärsområdet är också rikt på lämningar från 1700- och 1800-talets skogsbruk. Det rör sig primärt om rester från kolning, i närmast industriell skala som försåg Göteborg med resurser för järnproduktion och smide. Även ett flertal förhistoriska fångstgropar som avspeglar jaktens betydelse finns i dessa skogsområden.

POTENTIAL

Området kan få en **ökad tillgänglighet** eftersom nya servicevägar kan komma att byggas i anslutning till anläggningen och därmed kan ett mer utvecklat vägnät skapas.



Figur 6.10 Foto över skogslandskapet söder om Landvetter. (Foto: E-matic, 2015)

KÄNSLIGHET

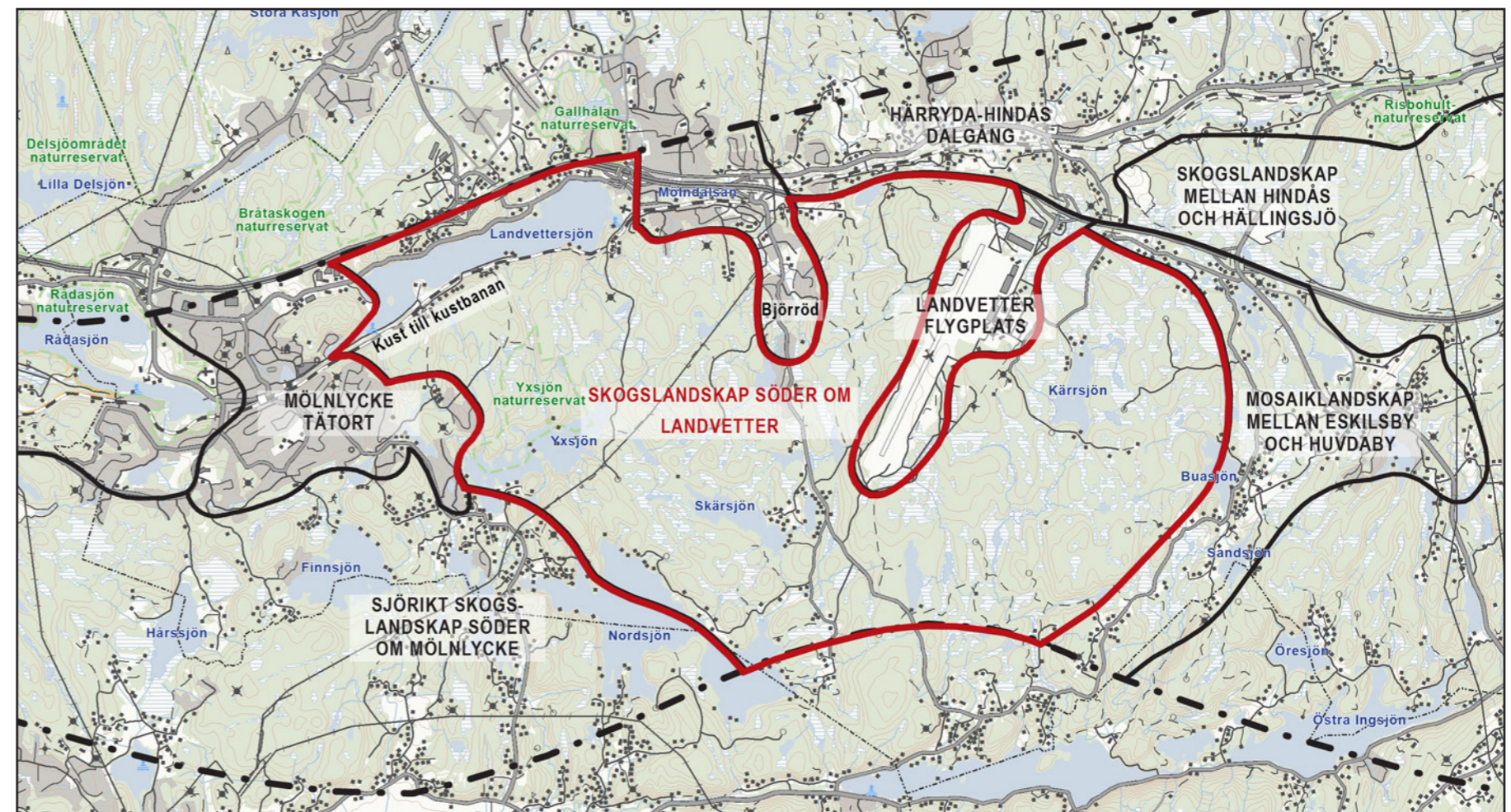
Det större sammanhängande skogsområdet är viktigt för rekreation. Det är känsligt för barriäreffekter som försvårar rörelse genom området samt för ytterligare buller i skogslandskapet, vilket en ny stambana kan komma att skapa.

Myrmarkerna är känsliga för hydrologisk påverkan då det förändrar livsmiljöerna för växter och djur, samt påverkar dess funktion att fördröja och utjämna avrinningen till sjöar och vattendrag.

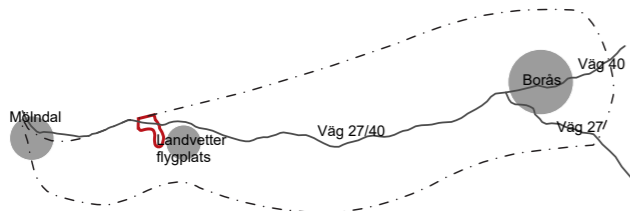
Sjöar och strandlinjer är känsliga för fysiskt intrång och tillkommande buller som kan störa de ekologiska sambanden, begränsa rörelsemöjligheterna kring sjön samt påverka rekreativa aktiviteter som bad och fiske vid sjön.

Yxsjöområdet är särskilt känsligt avseende störning, spridningsmöjligheter och fragmentering av livsmiljöer för vissa växt- och djurarter vilket en anläggning i markplan medför. Buller från en ny källa kan störa levnadsförutsättningar för skogs- och sjöfågel.

Landvettersjön utgör del av förslag till nytt vattenskyddsområde för Rådasjöns vattentäkt. Vattentäkter är nödvändiga för dricksvattenförsörjning och är känsliga för påverkan som kan få till följd att vattnet förorenas.



Figur 6.11 Karta över karaktärsområdet Skogslandskap söder om Landvetter. Karaktärsområdet Skogslandskap söder om Landvetter visas inansför röd linje.



6.6 Landvetter tätort

Landvetter tätort i Härryda kommun är beläget i en dal som sträcker sig i östvästlig riktning och som omges av skogshöjder, se Figur 6.12. Dalgången fortsätter österut i karaktärsområdet Härryda-Hindås dalgång. Mölndalsån, Kust till kustbanan, och väg 27/40 går i östvästlig riktning genom karaktärsområdet. En mindre sprickdal sträcker sig söderut från Landvetter. I denna dal finns ett mindre bebyggelseområde som heter Björrod. Bebyggelsen i Landvetter tätort består till stor del av småhusbebyggelse, flerbostadshus samt lokaler för olika verksamheter. Området är starkt påverkat av buller från Landvetter flygplats. Landvetter tätort omges av karaktärsområdet Skogslandskap söder om Landvetter och Härryda-Hindås dalgång.

Sprickdal

Karaktärsområdet utgörs av en sprickdal med en tydlig östvästlig riktning, samt den mindre nordsydliga sprickdalen vid Björrod. Landvetter tätort omges av skogsbevuxna höjder. Höjderna av urberg täcks delvis av sandig morän vilket skapar näringsfattiga vegetationsmiljöer. Myrmarker av mossetorv och kärrtorv är vanliga inslag i dessa omgivande skogsområden. Inom karaktärsområdet förekommer mindre områden med småskalig jordbruksmark. I dalen dominerar den näringsrika glacialleran. Innan karaktärsområdet exploaterades dominerades det av jordbruksmark.

Mölndalsån med kringliggande lövskogar utgör en värdefull livsmiljö och spridningskorridor växt- och djurarter. I Landvetter finns en viss översvämningssrisk kring ån.

Landvetter tätort och kommunikationsstråk

Bebyggelsen består av lägre bostadsbebyggelse varav en stor del är byggd från 1970-talet och framåt. Från de delar av tätorten som är placerade vid skogshöjder finns möjlighet till utblickar över landskapet. Från skogshöjderna går gröna kilar in i tätorten.

Landvetters kyrka med medeltida ursprung vittnar om platsens äldre historia, en historia vars spår i övrigt är begränsade i tätorten.

Rakt igenom Landvetter tätort går väg 27/40 som utgör en viktig koppling till Göteborg och övrigt vägnät. Lokalt utgör dock vägen en stor barriär som delar tätorten i två delar. På den norra sidan finns merparten av ortens kommunala och kommersiella service. Den södra delen präglas av Kust till kustbanans sträckning, Mölndalsån och bostadsbebyggelse.

Björrod

Söder om Björrodsmotet på väg 27/40, där Björrodsdalen är relativt bred, finns ett industri- och verksamhetsområde. Söderut genom dalgången går Eskilsbyvägen som är en slingrande landsväg med småskalig bostadsbebyggelse på båda sidor om vägen. Från Eskilsbyvägen går förgreningar ut till olika mindre områden med småhusbebyggelse.

POTENTIAL

Befintliga stora barriäreffekter i området kan vid nybyggnation minskas vid anläggande av ny stambana då **nybyggnation av broar och passager** mellan Landvetters norra och södra delar kan bli aktuellt.

Med ett nytt stationsläge vid Landvetter flygplats finns **utvecklingspotential för verksamhetsetableringar och bostäder** i Landvetter tätort.

Fördröjning av dagvatten kan vid innovativ utformning resultera i nya, **förbättrade översvämningsskydd** kring Mölndalsån i kombination med utveckling av Mölndalsåns närområde.



Figur 6.12 Foto över Björrod i södra Landvetter. (Foto: E-matic, 2015)

I Björrodsdalens norra delar finns flacka partier som sedan övergår till skogslandskap som dominerar upplevelsen av landskapet. Bebyggelsen omges av skog och landskapet är kraftigt kuperat. Detta skapar slutna, småskaliga landskapsrum med korta siktlinjer. Bostadsområdenas karaktär har utvecklats från 1900-talet och framåt. Tidigare brukades skogsmarken som utmärk för skogsbyte och för småindustrier. Ett mindre viltstråk följer dalens riktning i väst.

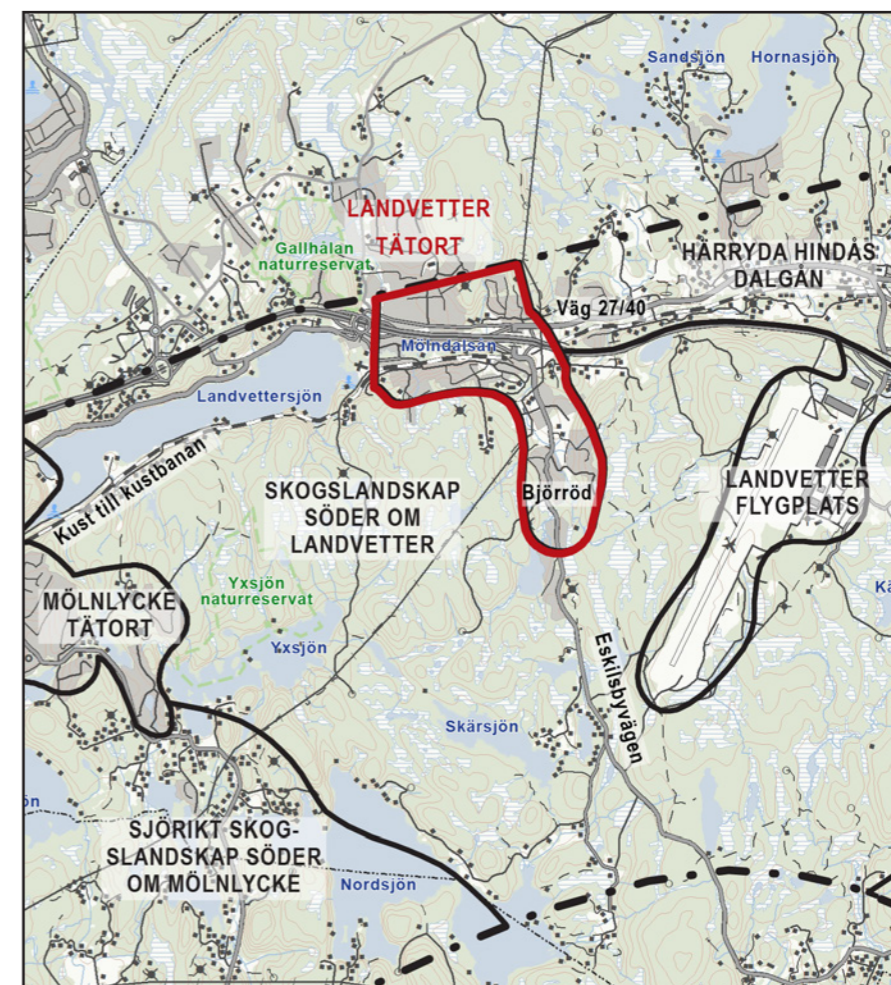
KÄNSLIGHET

Landvetter tätort genomkorsas av väg 27/40 och Kust till kustbanan vilka utgör kraftiga barriärer och har en splittrande effekt på tätorten. Tätorten är känslig för ytterligare barriärverkan vilket en ny stambana i markplan kan medföra, det kan leda till att **tätortsutvecklingen begränsas**.

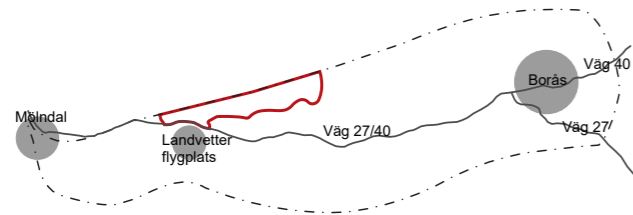
Bebyggelsen är idag påverkad av **buller** från flera källor och är känslig för tillkommande störningar av buller, vibrationer och stömljud.

Det finns en viss **känslighet för översvämning vid Mölndalsån** i Landvetter. Översvämningssituationer kan förvärras vid ökad dagvattenavrinning från anläggningen.

Mölndalsån med kringliggande lövskogar utgör en värdefull livsmiljö och spridningskorridor växt- och djurarter som är känsliga för barriärverkan och fragmentering.



Figur 6.13 Karta över karaktärsområdet Landvetter tätort. Karaktärsområdet Landvetter tätort visas innanför röd linje



6.7 Härryda- Hindås dalgång

Karaktärsområdet sträcker sig österut från Landvetter tätort till Hindås med omnejd, se Figur 6.15. Området ligger främst i Härryda kommun men den östra delen tillhör Bollebygd kommun. Genom dalen går Kust till kustbanan, Mölndalsån och Härrydavägen. Längs med sträckan finns även flera anslutande mindre vägar, bebyggelseområden och verksamheter av varierande karaktär. I karaktärsområdets västra del breder jordbruksmarker ut sig för att i öst övergå till ett smalare parti med skogsmarker. Efter skogsområdet öppnar dalen upp sig igen till ett flackare landskap som sträcker sig fram till Västra Nedsjön, där orten Hindås är belägen.

De omgivande skogshöjderna ger karaktärsområdet en tydlig avgränsning. Härskogenområdet i norra delen av karaktärsområdet är riksintresse för friluftsliv.

Dalgången är kuperad vilket medför att det böljande landskapet skapar både utblickar från höjderna och slutna rum i sänkorna. Upplevelsen av landskapet är starkt påverkat av infrastrukturen samt de verksamheter som finns i dalgången idag. Närheten till Landvetter flygplats skapar en bullerstörd miljö.

Dalens jordar

Dalgången formades av inlandsisen som avsatte sediment. När isen smälte avsattes även partier med glacial lera och efter detta har även delar med svämsediment och kärrtorv skapats. Omgivande höjder består av urberg och sandig morän vilket skapar god tillrinning till området. Genom dalen går Mölndalsån med meandrande form. Detta innebär att sediment förflyttats genom vattnets framfart och därigenom har det meandrande förlopp vi ser idag skapats. Kombinationen av jordens vattenhållande förmåga och goda näringstillgång skapar goda förutsättningar för jordbruk. Jordbruksmarken är en del i ett mosaikartat landskap med mindre skogspartier och åkerholmar mellan åkrar. Lövträdsvegetation dominerar i dalen och på flera sydlänter växer ekar. Brynen mot skogssidorna och vegetationsridåerna längs Mölndalsån har höga naturvärden och är viktiga för växt- och djurlivet i dalen.

Risbohult

I östra delen av dalgången finns Risbohults naturreservat som även är ett Natura 2000-område. Här finns ett av Mölndalsåns finaste sumpskogsbestånd. Sumpskog är en biotop som minskat i areal i Sverige det senaste århundradet. Sällsynta arter, som skuggmossa och dunmossa, förekommer i området och är känsliga för påverkan.

Historiska lämningar

Förutsättningarna har gjort dalgången kring Mölndalsån mellan Härryda och Hindås attraktiv under mycket lång tid. Ett flertal stenålderslokaler ligger som ett pärlband längs dalgångens sidor. I den västra delen finns en av utredningsområdets få hällkistor, vilket är lämning från en gravbyggnad.

I området har jordbruksmark exploaterats för verksamheter som golfbana och verksamhetslokaler. På historiska foton från 1955–1967 utgör jordbruksmarkerna en större areal i dalgången. Ett äldre jordbrukslandskap med bebyggelse från 1700- och 1800-talet finns bevarat vid Lillhult och Bugärde.

Härryda kyrka från år 1850 ersatte en tidigare medeltida kyrka på platsen. Den äldre landsvägssträckningen passerade Härryda sockencentrum. Rester av den gamla landsvägssträckningen och väganknutna lämningar finns sydost om Härryda kyrka och Kust till kustbanan.

Härryda och Hindås

Härryda tätort är glesbebyggt belägen längs Härrydavägen. Det största bostadsområdet i Härryda finns i Skårtoorp som är beläget strax söder om Hornasjön. Norr om flygplatsområdet och väg 27/40 finns småskalig bebyggelse i form av gårdar och villaområden i Härryda samhälle. Då stora områden runt flygplatsen är bullerutsatta har bostadsbebyggelsen i närområdet inte kunnat utvecklas som i andra orter i Härryda kommun. Längs vägen mellan Härryda och Hindås finns flera exempel på verksamheter, exempelvis långtidsparkeringar, som har en tydlig koppling till flygplatsverksamheten.

Hindås är ett mindre samhälle som är beläget där sprickdalen blir flackare och breder ut sig vid Västra Nedsjön. Under sent 1800-tal anlades Hindås station här i samband med utbyggnaden av Kust till kustbanan. Detta ledde till att Hindås utvecklades till ett mindre stationssamhälle. I tätorten finns många byggnader i stilarna jugend och nationalromantik. Stationshuset och de många påkostade villorna från det tidiga 1900-talet har stora kulturhistoriska värden.

Hindås är högt beläget i jämförelse med till exempel Göteborg. I området finns en skidanläggning, Hindåsgården, och under mitten på 1900-talet var Hindås också en stor backhoppningsort i Sverige. Söder om Hindåsgården finns ett rekreationsområde med stigsystem som går söderut till angränsande karaktärsområde.

Stationshuset och hoppbacken är viktiga landmärken i området.

Östra och Västra Nedsjön

De två sjöarna Östra Nedsjön och Västra Nedsjön används för rekreativa aktiviteter såsom bad och fiske. I sjöarna finns skyddsvärda fiskbestånd. Sjöarna är för utredningsområdet relativt stora och här finns långa siktlinjer över vatten.

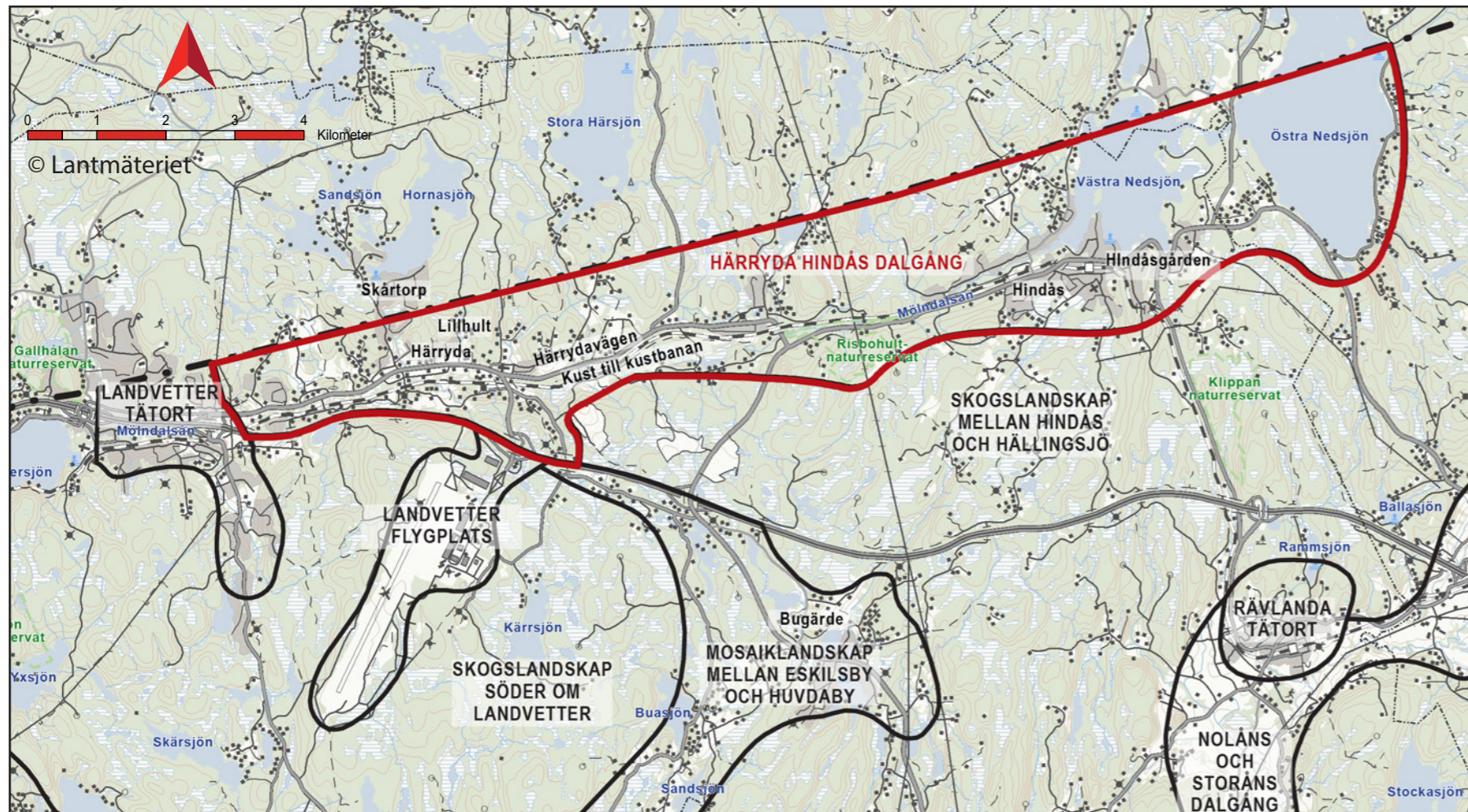
Stora delar av karaktärsområdet är beläget inom föreslaget vattenskyddsområde för Rådasjön, huvudvattentäkt för Mölndal. Nedsjöarna ingår i förslag till nytt vattenskyddsområde för blivande huvudvattentäkt för Härryda kommun.



Figur 6.14 Foto över sprickdalen vid Risbohult. På bilden syns Kust till Kustbanan och Mölndalsån.

POTENTIAL

Boende och verksamhetsetableringar inom karaktärsområdet kan stärkas av en station vid Landvetter flygplats, särskilt om goda förbindelser finns mellan tätorterna och stationen.



Figur 6.15 Karta över karaktärsområdet Härryda-Hindås dalgång.

KÄNSLIGHET

Landskapet är känsligt för **fragmentering, uppdelning och minskad areal jordbruksmark**, vilket en järnvägsanläggning i dalgången kan medföra.

Det finns en känslighet för barriäreffekter och fragmentering av **hög naturvärden nära vattenmiljöerna. Mölndalsån med kringliggande lövskogar** utgör en värdefull livsmiljö och spridningskorridor för vissa växt- och djurarter.

En ny stambana i markplan kan **fragmentera tätorterna**. Områden i närheten av järnvägen kan minska i attraktivitet på grund av ökat buller och barriärverkan och socioekonomiskt svaga områden är känsliga för detta då situationen kan komma att bli bestående.

Både **Härryda och Hindås** är tätbebyggda områden som är känsliga för buller och vibrationer. **Härryda** sockencentrum med kyrka och äldre bebyggelse är exempel på bebyggelse som är viktiga för områdets identitet och historia, där en anläggning kan bryta områdets sammanhang och karaktär. **Hindås** tätort är känsligt för barriärpåverkan, både avseende bebyggelseutveckling och sociala samband. Delar av Hindås med stationshus och villabebyggelse från förra sekelskiftet är viktiga för tätortens identitet och historia och är känsliga för åtgärder som förändrar områdets karaktär.

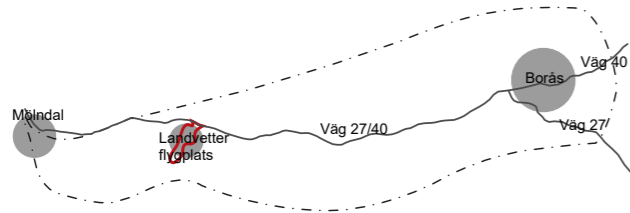
Fornlämningar från stenåldern i form av exempelvis hällkistor är unika för utredningsområdet och är känsliga för åtgärder som innebär att de måste tas bort.

Friluftsområdena är känsliga för tillkommande ljud då det kan försämma områdenas attraktivitet. Härskogenområdet i norra delen av karaktärsområdet är riksintresse för friluftsliv och är särskilt känsligt för intrång som ger buller och barriärverkan.

Vattentäkter är nödvändiga för dricksvattenförsörjning och är känsliga för påverkan som kan få till följd att vattnet förorenas. Även dalgången är känslig för grundvattenföroreningar, eftersom jorden består av stora avsnitt av isälvsmaterial med god vattenföring.

Nedsjöarna och dess strandlinjer är känsliga för fysiskt intrång och tillkommande buller som kan störa de ekologiska sambanden, begränsa rörelsemöjligheterna kring sjön samt påverka rekreativa aktiviteter som bad och fiske vid sjön.

Arter knutna till **strand- och sumpskogar** är ofta känsliga för närliggande avverkning och minskad mark- och luftfuktighet.



6.8 Landvetter flygplats

Landvetter flygplats är belägen i ett stort sammanhängande skogsbevuxet landskap i Härryda kommun, se Figur 6.16. Landvetter flygplats är Sveriges näst största internationella flygplats och utgör ett karaktärsområde där den storskaliga infrastrukturen dominerar och skapar en stark kontrast till omkringliggande skogsområden. Landvetter flygplats invigdes 1977. Flygplatsen är ett riksintresse och är en av Västsveriges viktigaste målpunkter avseende kommunikation. Totalt sysselsätter flygplatsen cirka 4000 personer.

Platsnamn som förekommer i texten, men som inte redovisas i karaktärsområdeskartan finns att hitta på kartorna i den fördjupade analysen för Landvetter flygplats på sida sida 86.

Öppet industrilandskap

Bebyggelsen inom flygplatsområdet är i huvudsak storskalig till sin karaktär och omgärdad av öppna parkeringsplatser och grönytor. Förutom terminalbyggnaden utgörs bebyggelsen av kontor, fraktbyggnader, hangarer, flygledartorn, parkeringshus, hotell, bensinstation och en snabbmatsrestaurang. Mellan flygplatsen, Flygplatsvägen och väg 27/40 finns stora logistikanläggningar på plansprängda ytor med höga slänter ner mot avfarten från väg 27/40.



Figur 6.16 Flygfoto över Landvetter flygplats. (Foto: E-matic, 2015)

POTENTIAL

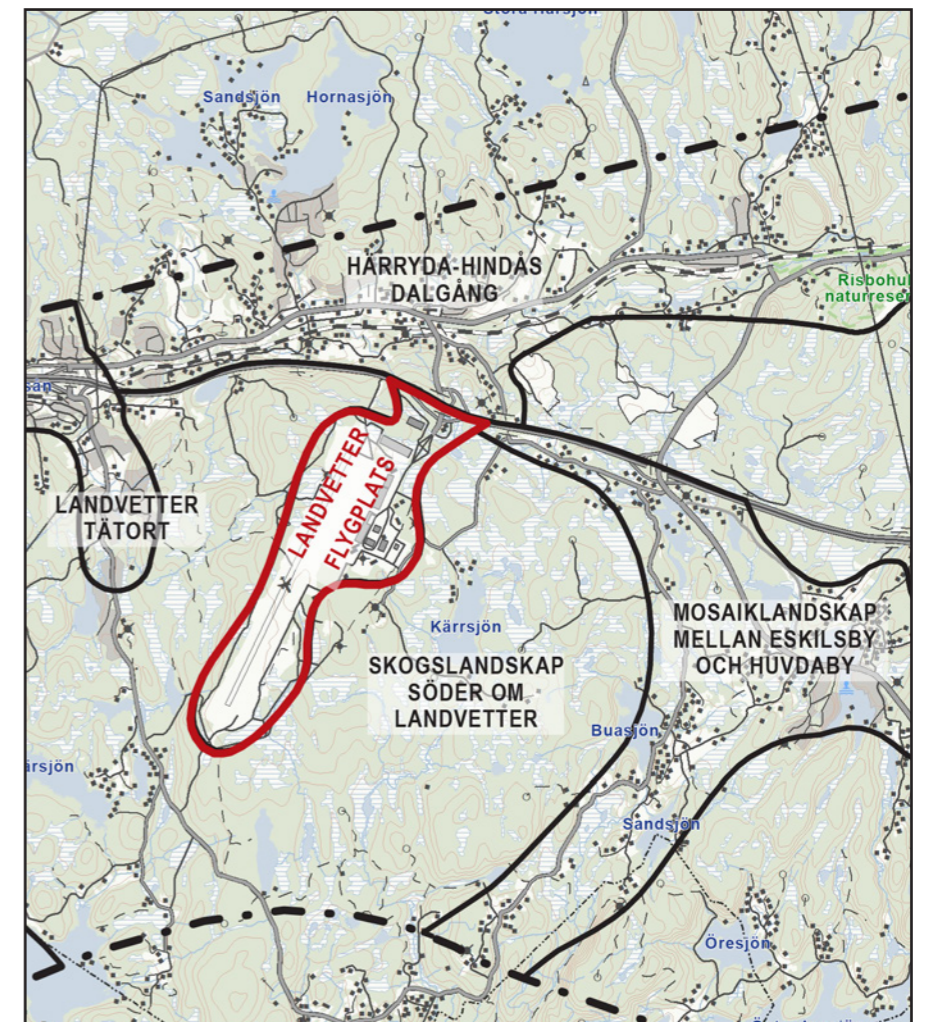
Landvetter flygplats kan stärkas av en ny station. Den regionala utveckling som den nya järnvägen medför kan **öka attraktiviteten för verksamhets-etableringar**, särskilt om goda förbindelser finns mellan stationen och omkringliggande orter.

Karaktärsområdet är tåligt för ytterligare inslag av storskalig infrastruktur och en station kan **tillföra upplevelsevärden till flygplatsområdet** och även **stärka platsens identitet**.

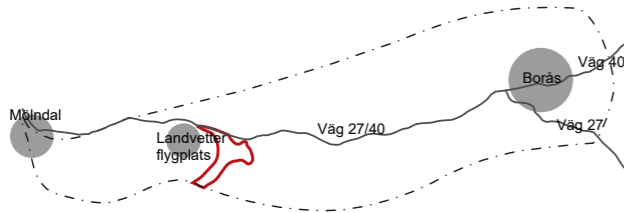
Landvetter flygplats är omgivet av ett kuperat skogsområde i karaktärsområdet Skogslandskap söder om Landvetter. Norrut finns karaktärsområdet Härryda- Hindås dalgång. Flygplatsen är beläget på ett flackt område som främst utgörs av fyllnadsmaterial. Norr om flygplatsen, närmast väg 27/40, är området kraftigt kuperat med bitvis höga bergskärningar och barrskogsbevuxna krön. Öster om Flygplatsvägen finns två tjärnar, Stora och Lilla Dammtjärn.

KÄNSLIGHET

Landvetter flygplats är känsligt för intrång som påverkar **flygplatsens verksamheter**.



Figur 6.17 Karta över karaktärsområdet Landvetter flygplats. Karaktärsområdet Landvetter flygplats visas innanför röd linje.



6.9 Mosaiklandskap mellan Eskilsby och Huvdaby

Mellan Eskilsby och Huvdaby sträcker sig en ås från nordost till sydväst. I norr kopplas den samman med det spricksystem som går i nordvästlig till sydöstlig riktning söder om utredningsområdet. Karaktärsområdet ligger i Härryda och Marks kommuner och omges av de skogsdominerande karaktärsområdena Skogskulturlandskap söder om Landvetter och Skogskulturlandskap mellan Hindås och Hällingsjö, se Figur 6.19.

Småskaligt jordbrukslandskap

Åsen upplevs som böljande i sin karaktär. På höjderna i de öppna markerna finns siktlinjer över jordbrukslandskap. I områden där skogsbygden dominerar skapas slutna landskapsrum. Kring åkermarker dominerar lövskogsvegetation och i det äldre kulturlandskapet finns många skyddsvärda träd. Karaktärsområdet innefattar till stor del myrmark och sandig morän med goda jordbruksförutsättningar. Mindre sjöar kopplas ihop med åar i landskapet. I den östra delen av karaktärsområdet finns ett flertal mindre sjöar som ofta omges av sjönära bostadsbebyggelse och inslag av jordbrukslandskap och verksamheter.



Figur 6.18 Foto över Huvdaby. Till höger i bild syns Buasjön. (Foto: E-matic, 2015)

POTENTIAL

Området kring Landvetter flygplats kan stärkas av en ny station. Denna utveckling kan därmed **öka attraktiviteten** för bonde och verksamhetsetableringar inom karaktärsområdet, särskilt om goda förbindelser finns till stationen.

Långvarigt bruk

Åsen mellan Eskilsby och Huvdaby innefattar by- och gårdsbebyggelse med stora tidsdjup. Ett exempel på detta är Stora Håltet som är beläget i karaktärsområdets södra del och som utgör riksintresse för kulturmiljövård. Större delen av kulturmiljön längs åsen ingår i Härryda kommuns kulturmiljöprogram. Här finns lämningar i form av hamlade träd, stenrosen, husgrunder och äldre vägar med stengärdesgårdar. I karaktärsområdet finns även fossil åkermark, förhistoriska gravar samt välbevarade gårdar som byggts efter laga skifte. Genom Huvdaby gick en handelsväg som omnämns redan år 1550.

Bebyggelsestrukturen innefattar dels äldre by- och gårdsmiljöer i det småskaliga odlingslandskapet samt småhusområden i närheten av sjöar. I jordbrukslandskapet finns åkerholmar och lövträd som finns i gröna ridåer mellan åkermarkerna. Den agrara bebyggelsen, bystrukturerna samt den uppodlade marken utgör en helhet som tillsammans bildar kärnan i kulturmiljön.

Infrastruktur

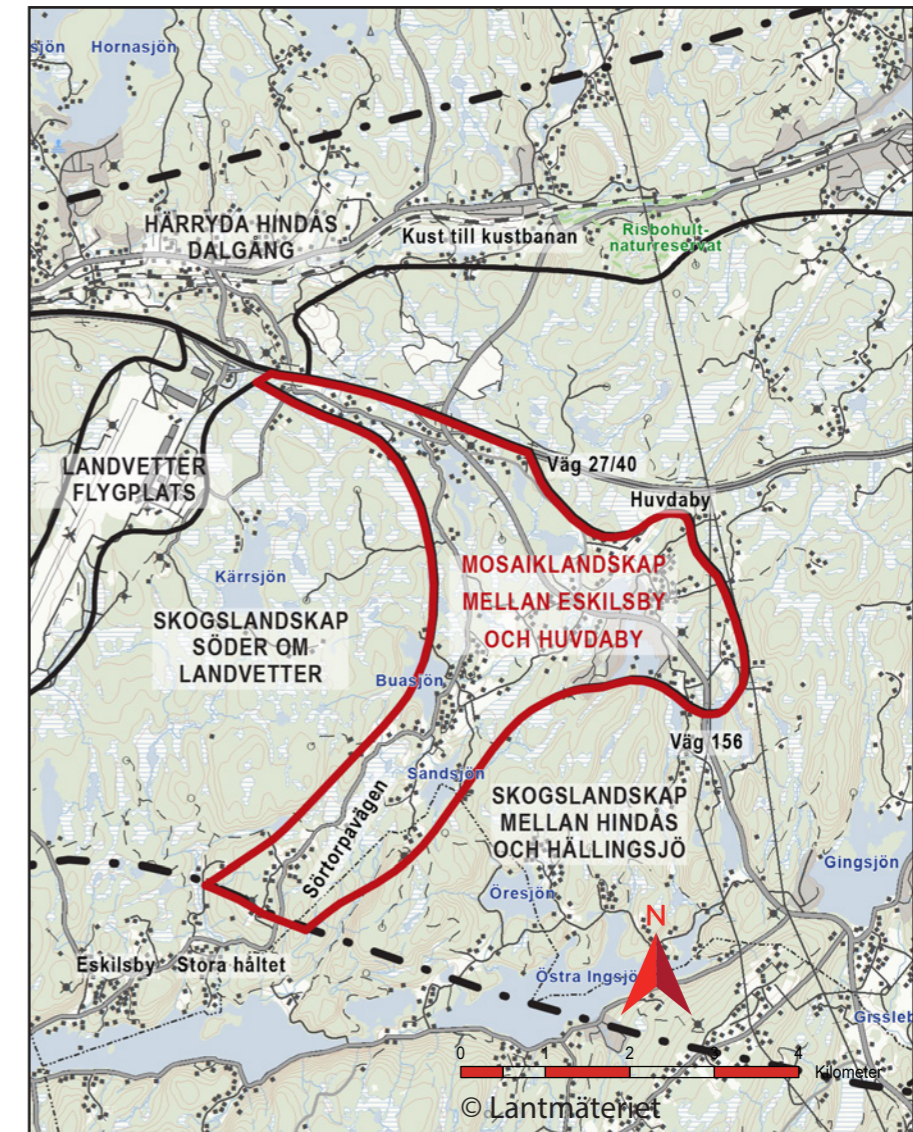
Idag påverkas området starkt av buller från Landvetter flygplats som finns väster om karaktärsområdet. En smal landsväg, Sörtorpavägen med förgreningar, går uppe på åsen genom det småskaliga jordbrukslandskapet. I nordöstra delen av karaktärsområdet går väg 156, som har sin sträckning mellan väg 27/40 och sydost mot Marks kommun.

KÄNSLIGHET

Det äldre jordbrukslandskapet utgör en artrik livsmiljö och spridningskorridor i ett delvis sammanhängande stråk av lövskogsbryn, vårdträd, stenmurar och små hagmarker, som sammantaget är känsligt för fragmentering. Det äldre odlingslandskapet och dess kulturhistoriska värden är känsligt för åtgärder som bryter funktionella samband och visuella kopplingar i det öppna och uppodlade landskapet.

Mosaiklandskapets visuella värden kännetecknas av dess komplexitet med inslag som åkerholmar, äldre lövträd samt by- och gårdsmiljöer. Denna småskaliga karaktär är känslig för storskalig exploatering och det visuella intrånget som en anläggning i markplan medför.

Sjöar och strandlinjer är känsliga för fysiskt intrång och tillkommande buller som kan störa de ekologiska sambanden, begränsa rörelsemöjligheterna kring sjön samt påverka rekreativa aktiviteter som bad och fiske vid sjön.



Figur 6.19 Karta över karaktärsområdet Mosaiklandskap mellan Eskilsby och Huvdaby. Karaktärsområdet Mosaiklandskap mellan Eskilsby och Huvdaby visas innanför röd linje.



6.10 Skogslandskap mellan Hindås och Hällingsjö

Skogslandskap mellan Hindås och Hällingsjö är ett stort karaktärsområde som avgränsas av omgivande dalgångar och åsar, se Figur 6.21. I öst finns Nolåns och Storåns dalgång, i norr Härryda- Hindås dalgång och i väst Mosaiklandskapet mellan Eskilsby och Huvdaby. I södra delen av karaktärsområdet finns Gingsjön och Östra Ingsjön som är en del av en sprickdal som sträcker sig västerut mot Lindome och Källered.

Skogslandskapet är ett höglänt område med produktionsskog och inslag av våtmarker och sjöar. Området ligger inom Marks, Härryda och Bollebygds kommuner.

Höglänt skogsmark

På höjderna finns urberg som mer eller mindre täcks av sandig morän. I denna näringsfattiga mark med inslag av torv växer främst produktionsbarrskog. Skogen brukas av ägare till mindre fastigheter och skogsfastigheterna är ofta långsmala. Där moräntäcket är lite djupare finns mindre jordbruk. Landskapets former har en nordostlig till sydvästlig riktning vilket visar sig i former på bergshöjder, myrmarker och sjöar. Myrmarkerna fördröjer och utjämnar avrinningen till sjöar och vattendrag. Det finns flertalet mindre tjärnar men även större sjöar inom karaktärsområdet. I karaktärsområdets norra del ändras riktningen i landskapet med bergsrygg som löper i sydostlig till nordvästlig riktning ner mot Östra Nedsjön. Norra delarna av karaktärsområdet är beläget inom föreslaget vattenskyddsområde för Nedsjöarna, blivande vattentäkt för Härryda kommun.

Landskapet domineras av den täta skogen och de smala sprickdalarna. I områden med jordbruksmark öppnar landskapet upp sig och här finns småskaligt jordbruk och bostadsbebyggelse längs vägarna.

Naturvärden

Karaktärsområdet är ett stort sammanhängande skogsområde där exempelvis storvilt rör sig. I låglänta partier vid byar finns skyddsvärda träd. Mellan Hindås och Bollebygd finns Klippans naturreservat som är viktigt för rekreation samt även utgör riksintresse för naturvård. Väster om naturreservatet finns även ett biotopskyddsområde. Utöver det är det främst vid byar och öppnare marker som naturvärden identifierats. Vid Gingsjön finns ett välbevarat, småskaligt jordbrukslandskap med torpbebyggelse och stora odlingsrösen. Sjön rinner ut i Gisslebäcken där bland annat flodpärlmussla hittats.

Väg 27/40 och Kust till kustbanan

Genom området går väg 27/40 i östvästlig riktning. Flertalet vägar följer en sydostlig till nordvästlig riktning i landskapet. Utöver de större vägstrukturerna finns många mindre vägar som slingrar sig genom skogsområdena. Kust till kustbanan har sin sträckning i nordsydlig riktning genom Grandalen mellan Hindås och Rävlanda. Den storskaliga infrastrukturen inom karaktärsområdet skapar barriäreffekter i landskapet.

Ensamgårdar i skogsbygd

Området har under lång tid utgjorts av en glest befolkad skogsbygd med företrädevis små ensamliggande gårdar med små möjligheter att bruka jorden i en större omfattning. Tydliga exempel på detta finns vid Gingsjöns norra strand och i naturreservatet Klippan där lämningarna efter skogshemmanet Klippan är beläget. Inom området finns mängder av torplämningar.

Likt de andra karaktärsområdena inom utredningsområdet är dagens markanvändning och bebyggelsestruktur starkt påverkat av laga skiftet. De tidigare byarna där bebyggelsen låg i kluster splittrades, betesmarker inhägnades och stenrösen lades om till raka linjer i jordbrukslandskapet. Bebyggelsen idag innefattar gårdar med inslag av småskaligt jordbruk samt småhusområden som ofta är belägna i anslutning till sjöar.



Figur 6.20 Foto över skogslandskapet. På bilden syns väg 27/40. (Foto: E-matic, 2015)

POTENTIAL

Området kan få en ökad tillgänglighet eftersom **nya servicevägar** kan komma att byggas i anslutning till anläggningen och därmed kan ett mer utvecklat vägnät skapas.

Det finns potential att dra den nya järnvägen längs med väg 27/40 i delar av området. På så sätt **samlas två barriärer och bullerkällor** i landskapet på samma ställe i ett stråk där det är förhållandevis lite bebyggelse.

Inom området finns potential att göra synliga landskapsanpassningar av järnvägen i anslutning till väg 27/40 som kan **tillföra ekologiska värden, samt upplevelsevärden** för både resenärer på väg 27/40 och på den nya stambanan.

KÄNSLIGHET

Området har **produktionsskogar** som är känsliga för direkt intrång och barriäreffekter som försvårar skogsbruket.

Myrmarker är känsliga för hydrologisk påverkan som dels kan förändra livsmiljön för växter och djur och dels kan förändra myrmarkernas funktion att fördröja och utjämna avrinningen till sjöar och vattendrag.

Sjöar och strandlinjer är känsliga för fysiskt intrång och tillkommande buller som kan störa de ekologiska sambanden, begränsa rörelsemöjligheterna kring sjön samt påverka rekreativa aktiviteter som bad och fiske vid sjön.

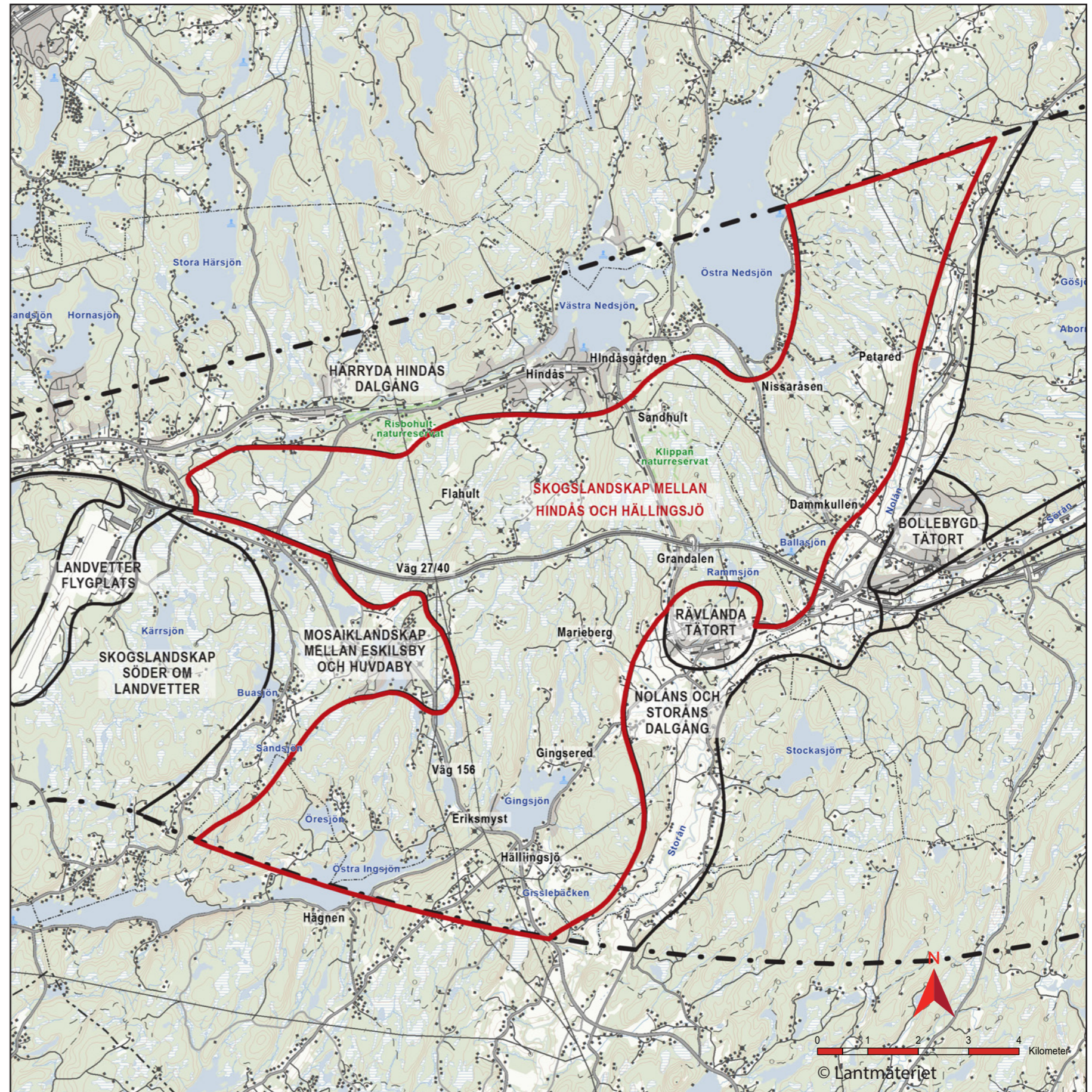
Norra delarna av området är beläget inom föreslaget **vattenskyddsområde för Nedsjöarna**, blivande vattentäkt för Härryda kommun. Vattentäkter är nödvändiga för dricksvattenförsörjning och är känsliga för påverkan som kan få till följd att vattnet förorenas.

Det sociala rekreativa sambandet mellan **Hindås och Klippans naturreservat** är känsligt för en fysisk barriäreffekt och upplevd barriäreffekt som kan hämma sociala och rekreativa samband. Klippan är även ett rekreativområde som används av invånare i Rävlanda samt av tillresande besökare.

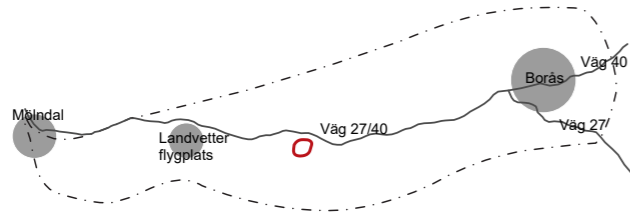
Området är ett **stort sammanhängande skogsområde** som är känsligt för barriäreffekter för växt och djurliv, exempelvis storvilt.

Buller från en ny källa kan störa levnadsförutsättningar för **skogs- och sjöfågel**.

Bebyggelsen i Hällingsjö och övrig spridd bebyggelse är känsligt för tillkommande buller, vibrationer och stömljud.



Figur 6.21 Karta över karaktärsområdet Skogslandskap mellan Hindås och Hällingsjö. Karaktärsområdet Skogslandskap mellan Hindås och Hällingsjö visas inom röd linje.



6.11 Rävlanda tätort

Rävlanda är en mindre tätort som är belägen mitt i utredningsområdet vid Storåns dalgång. Tätorten tillhör Härryda kommun. Samhället utgörs av småhusbebyggelse och enstaka flerbostadshus som finns norr och söder om järnvägsstationen. Järnvägen skapar en barriär genom samhället. Rävlanda tätort är belägen på gränsen mellan det höglänta karaktärsområdet Skogslandskap mellan Hindås och Hällingsjö och Nolåns och Storåns dalgång som sträcker ut sig söder om samhället, se Figur 6.23.



Figur 6.22 Foto söderut över Rävlanda. I bild syns Rammsjön samt Storåns och Söråns dalgång. (Foto: E-matic, 2015)

Småskalig bebyggelse

Rävlanda tätort karaktäriseras av villabebyggelse och verksamheter från olika tidsepoker. I östra Rävlanda finns bebyggelse från början av 1900-talet medan de västra delarna av Rävlanda främst har bebyggelse från 1900-talets mitt och framåt. I Rävlanda finns en F-9-skola, med ett stort upptagningsområde långt utanför tätorten.

Tätortsnära rekreationsområde

Rävlanda ligger på en söderslänt där Storåns dalgång ändrar riktning från en nordsydlig riktning till en mer östvästlig riktning. Väster om Rävlanda finns Grandalen. På omkringliggande skogsbevuxna höjder växer främst barrskogsvegetation för produktion. Den tätortsnära skogen är värdefull för friluftslivet. Karaktärsområdet innefattar delar av Rammsjön där bad- och grillplats finns. Skogsmarken brukades tidigare för skogsbete samt mindre skogsindustrier och från Rammsjön rinner en bäck som tidigare var viktig för kvarndrift.

Vyer

Från Rävlanda tätort, i gränsen mellan skog och jordbruk, finns flera utblickar över jordbrukslandskapet.

Från by till stationsort

Rävlanda låg under högsta kustlinjen efter inlandsisens avsmältning. Detta skapade det böljande landskap som finns i dalgången idag. Lera, vilket är näringsrikt skapade tidigt goda förutsättningar för brukande av jorden. Rävlanda by var belägen längs den gamla landsvägen mellan Göteborg och Borås och Björketorps by och sockencentrum kring Björketorps kyrka i söder. I samband med att Kust till kustbanan drogs genom området och Rävlanda fick en station växte Rävlanda fram som en stationsort och ersatte Björketorp som områdets centrum.

Järnvägen gynnade Rävlandas kopplingar till omkringliggande tätorter. Ett exempel på detta finns i östra Rävlanda, där ett sanatorium byggdes som användes för tuberkulossjuka barn från Göteborgsområdet, från år 1917 till mitten av 50-talet. Därefter har byggnaden använts som vårdinrättning av olika slag samt flyktinganläggning. Sanatoriet är utpekad som särskilt värdefullt i kommunens kulturmiljöprogram.

KÄNSLIGHET

Tätortsbebyggelsen är känslig för tillkommande buller och vibrationer.

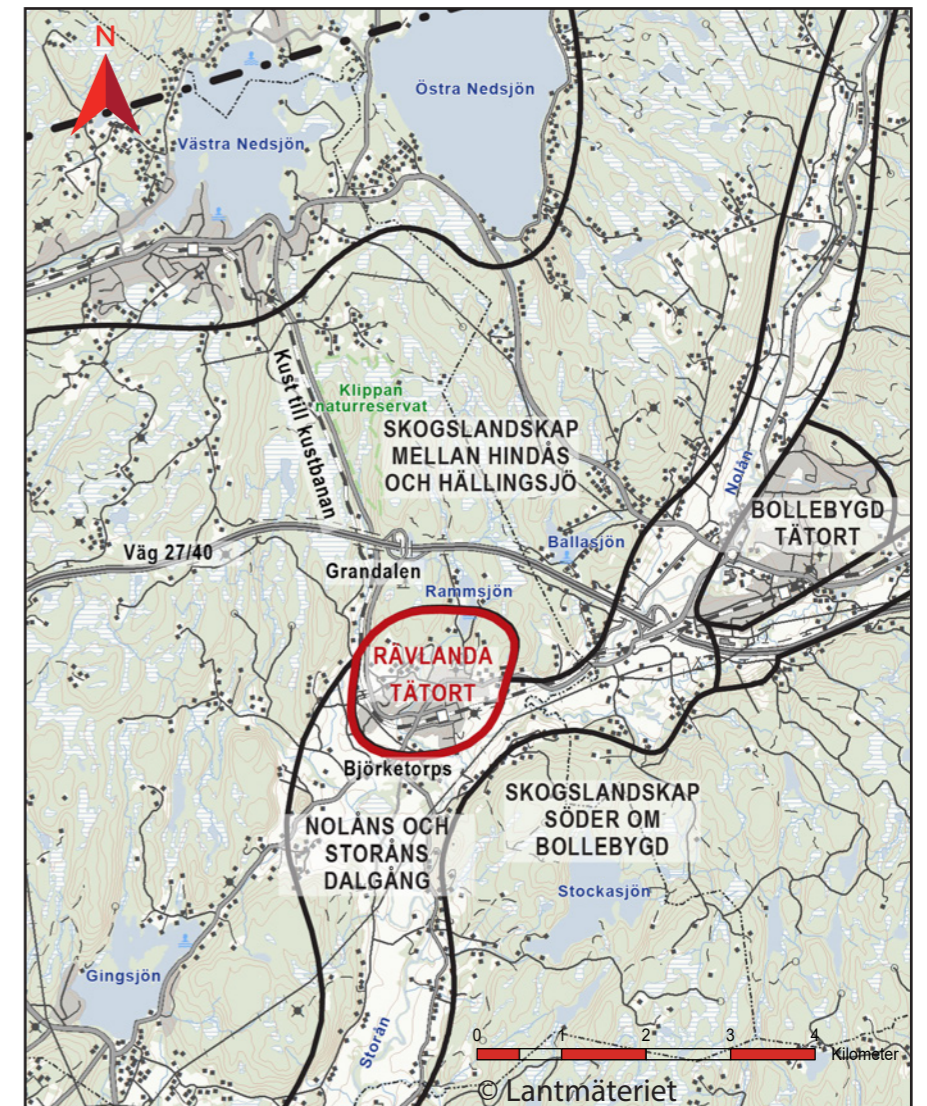
Rävlanda är redan påverkat av Kust till kustbanan och dess barriärverkan och är känslig för ytterligare en barriär som kan komma att "klämma in" samhället mellan järnvägarna och **begränsa bebyggelseutveckling**.

I området finns lera och andra lösa jordarter vilket innebär att befintliga grundläggningar kan vara känsliga för vibrationspåverkan som en anläggning kan medföra.

Stråken mellan tätorten och den angränsande dalgången i öster och söder är känsliga för att brytas på grund av **barriäreffekter**.

Rammsjön och dess strandlinjer är känsliga för fysiskt intrång och tillkommande buller som kan störa de ekologiska sambanden, begränsa rörelsemöjligheterna kring sjön samt påverka rekreativa aktiviteter som bad och fiske vid sjön.

De värdefulla kulturmiljöerna i området utgörs främst av bebyggelse kopplat till Rävlanda tätort samt verksamheten i den gamla sanatoriebyggnaden. Miljöerna är känsliga för åtgärder som direkt påverkar bebyggelsen som exempelvis rivning.



Figur 6.23 Karta över karaktärsområdet Rävlanda tätort. Karaktärsområdet Rävlanda tätort visas inom röd linje.



6.12 Nolåns och Storåns dalgång

Nolåns och Storåns dalgång är en bred dal som går i nordostlig till sydvästlig riktning med en meanderande å i dalens mitt, se Figur 6.25. Norr om Bollebygd heter ån Nolån medan den i söder heter Storån. Från nordost ansluter ån Sörån mellan Rävlanda och Bollebygd. Dalens landskap är ett kuperat och böljande jordbrukslandskap. Det är ett relativt stort landskapsrum. Dalgången är i utredningsområdet cirka 1 kilometer bred och 100 meter djup. Från dess slänter och från kullar i dalen finns långa utblickar över landskapet. Buller sprids långt i dalgångar.

Den norra delen av dalgången med Nolån och Sörån hör till Bollebygds kommun och den södra delen med Storån ingår till största del i Härryda kommun inom utredningsområdet, förutom en del i söder som tillhör Marks kommun.

Inlandsisen

Inlandsisens forsar var en viktig del i formandet av dalen och isälvsediment är en vanligt förekommande jordart. Omkring ån dominerar jordarten postglacial sand. Detta material avsattes i landskapet efter att inlandsisen smält och vågorna från innanhavet svallade ur det finkorniga sedimentet från moränen. Även lera som avsattes när isen smälte är en återkommande jordart i dalen. Denna glaciala lera har en god vattenhållande förmåga och från mineralerna finns näringstillgång för växter.

Nolåns och Storåns dalgång är utsatt för översvämningsrisk. Inom området återfinns både Bollebygds och Rävlandas grundvattentäkter, som tar sitt vatten ur isälvsavlagringar, bestående av sand och grus. Stora delar av dalgången består av isälvsmaterial med god vattenföring. Vattentäkterna står i hydraulisk kontakt med vattendragen Nolån respektive Storån.

Nolån och Storån

Vattnet har använts av människor för energiutvinning till kvarnar samt för kommunikations- och transportleder. Än idag karaktäriseras området av vatten. Längs med åns meanderande form och dess förgreningar växer lövträd i den fuktiga och näringsrika marken. Karaktärsområdet domineras av det böljande jordbrukslandskapet som breder ut sig i dalen. Längs med ån är mötet mellan åkerholmar och skog mer oregelbundet och kantzonerna är bredare. Det finns fortfarande många partier med naturliga rinnsträckor med inslag av värdefulla strömvattenbiotoper. Detta tillsammans med busk- och trädbårder längs åarna ger goda förutsättningar för artrikedom. Flodpärlmussla, vilken är känslig för försämrade vattenkvalitet och öring förekommer i delar av åarna.

Äldre jordbrukslandskap

Jordarna och vattnet i dalen har sedan länge gett människor goda odlingsmöjligheter. Människor tros ha brukat jordbruksmarken och skogen sedan järnåldern. På höjderna i dalgången finns gravar i form av stensättningar från äldre järnåldern. Kring yngre järnålder fram till tidig medeltid genomfördes omläggning av de odlade markerna och gårdar lades på inäggorna i anslutning till jordbruksmarken.

Människor bosatte sig dock på platsen långt tidigare. Boplatser från stenåldern har hittats på flera platser inom området längs dalgången, som vid den tiden var en strandkant. Då var dalgången en havsvik som sträckte sig ner till Kungsbackafjorden. Enstaka gravar från bronsåldern har hittats inom karaktärsområdet.

Ägogränser

Trots att omgivande urbergshöjder till stor del är beväxna av barrskog dominerar det visuella intrycket av lövträdvegetation som växer i de mer låglänta områdena. Jordbruksmarkens möte med skogspartier är ofta skarpa. Detta innebär att produktionsskogen möter jordbruksmarken med en linjär kant. Även i jordbrukslandskapet syns markindelningens raka rader i form av lövvegetation mellan åkermarkerna. Detta är en rest från 1800-talets laga skifte då åker- och betesmarken slogs samman till större sammanhängande arealer. Odlingslandskapet är rikt på kulturhistoriska lämningar i form av bland annat stenmurar, fossil åkermark, hävdade betesmarker och gamla ädellövträd.

Äldre bebyggelsestruktur

Bebyggelsestrukturer sträcker sig längs de vägar som följer dalens riktning samt vid zonen mellan skog och åkermark. Den äldre bebyggelsens placering längs dalgången, i skärningen mellan odlingsmark och betesmark/skog, har lång historisk kontinuitet och de äldre vägsträckningarna löper längs de olika gårdslägena. I den södra delen av dalgången, längs Storån, är både åkerarealerna och gårdsbebyggelsen mer storskalig i jämförelse med dalgångens norra del längs Nolån, där skalan är mindre.

På de skogsrika utmarkerna tillkom ett flertal torp och backstugor under 1800-talet då landsbygdens befolkning växte. Nyare bebyggelse är också placerad på dalgångens höjder och mer utspridd i landskapet än den äldre bebyggelsen. Närheten till orterna Bollebygd och Rävlanda skapar attraktiva lägen för bostäder även i dalgången.

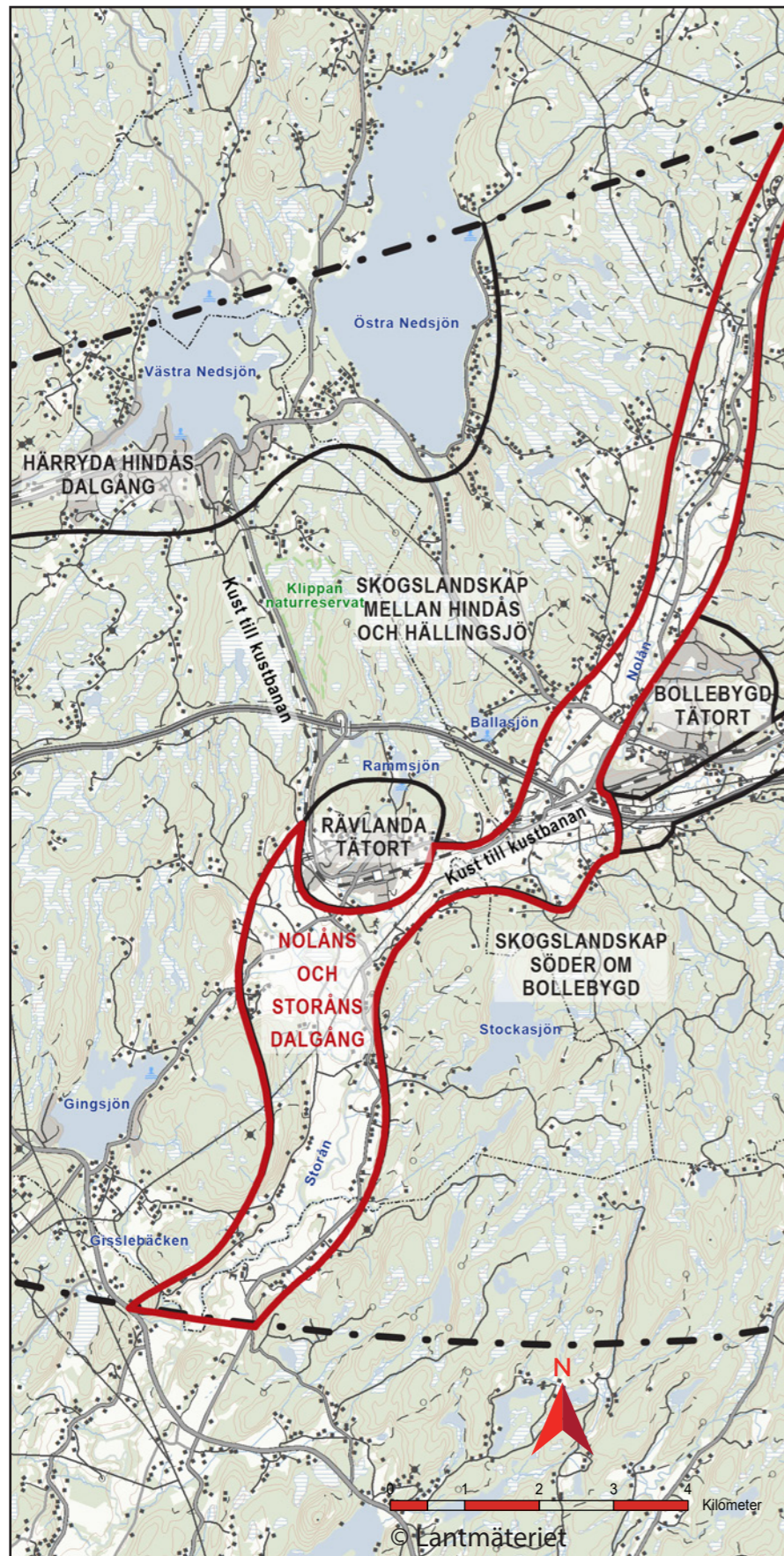
Böljande jordbrukslandskap

Landskapets böljande form tar ner skalan i dalen då kullarna bryter siktlinjerna. Från omgivande höjder samt i flackare partier finns längre siktlinjer över dalen och därmed upplevs området ha en större skala. I dalens norra del smalnar dalgången av och ett böljande skogslandskap dominerar. Äldre, bredkroniga träd i kombination med stort bestånd av yngre träd tyder på igenväxning i landskapet. Dalgången är viktig för rekreation och friluftsliv och idag har flera av jordbruken också bisysslor inom besöksnäringen som tar tillvara och nyttjar de förutsättningar området ger.

Väg 27/40 går på en bro över dalen och utgör ett landmärke. De övriga vägarna följer ofta dalgångens riktning. Dalens riktning och tydliga stråk bidrar till en god orienterbarhet inom området.



Figur 6.24 Foto norrut över Nolåns dalgång. I nedre kanten syns väg 27/40. (Foto: E-matic, 2015)



Figur 6.25 Karta över karaktärsområdet Nolåns och Storåns dalgång. Karaktärsområdet Nolåns och Storåns dalgång visas innanför röd linje.

POTENTIAL

En ny bro över dalgången kan skapa ett **nytt landmärke**, som kan förbättra orienterbarheten i området.

KÄNSLIGHET

Jordbruket är känsligt för intrång eller barriärverkan som kan ge försämrade möjligheter att bedriva ett livskraftigt jordbruk.

Åarna, de kringliggande lövskogsmiljöerna, den höga koncentrationen av skyddsvärda träd och det kontinuerliga stråket med många spår av äldre odlingslandskap utgör en mycket värdefull livsmiljö och spridningskorridor **för känsliga arter**, exempelvis flodpärlmusslan.

Sörån, som är belägen inom karaktärsområdet strax söder om Bollebygd, är känsligt för försämrad vattenkvalitet. Det kan medföra negativa effekter på det livskraftiga bestånd av den hotade och skyddade flodpärlmusslan som finns i ån.

Om passage av dalgången sker på bro eller högbank kan det innebära en stor **bullerspridning** genom dalgången och ljudmiljön förändras. Särskilt känslig för tillkommande störningar av buller är bebyggelsen i dalgången. Känsliga **fågelarter** kan också påverkas.

I området finns lera och andra lösa jordarter vilket innebär att befintliga grundläggningar kan vara känsliga för vibrationspåverkan som en anläggning kan medföra. Om passage av dalgången sker på hög bank kan geotekniska åtgärder i form av tryckbankar på ömse sidor av järnvägsbanken att krävas, vilket innebär ett större intrång i landskapet.

Landskapet är känsligt för intrång som försämrar brukbarheten genom exempelvis förändrade förhållanden som leder till **igenväxning eller minskad areal jordbruksmark**.

Den **öppna mosaiklandskapets** visuella värden kännetecknas av dess komplexitet med inslag som åkerholmar, äldre lövträd samt by- och gårdsmiljöer. Denna småskaliga karaktär är känslig för storskalig exploatering.

Det **småskaliga mosaiklandskapet** med sina bitvis långa vyer är känsligt för storskaligt intrång.

Kulturmiljön längs Storåns dalgång är känslig för åtgärder som bryter både de visuella och funktionella kopplingarna mellan gårdsbebyggelsen, jordbruksmarken och skogen/utmarken. Kulturmiljön längs Storån utgör även besöksmål för befolkningen i angränsande kommuner.

Nolåns och Storåns dalgång är **känslig för översvämning**. Vid passage av dalgången måste känslighet för dämningseffekter beaktas. Vid minskning av flödesförutsättningarna vid en översvämningssituation kan översvämningens påverkan öka uppströms.

Fortsättning på lista med känsliga områden, funktioner eller relationer i Nolåns och Storåns dalgång.

Inom området återfinns både **Bollebygds och Rävlandas grundvattentäkter**, som tar sitt vatten ur isälvsavlagringar, bestående av sand och grus. Vattentäkterna står i hydraulisk kontakt med vattendragen Nolån respektive Storån och är känsliga för föroreningspåverkan.

Dalgången består i stora delar av isälvsmaterial med god vattenföring och hög känslighet för grundvattenföroreningar. Ett **flertal enskilda grundvattentäkter** finns i dalgången.

Fornlämningar från sten- och bronsåldern i form av exempelvis boplatslämningar och rösen är känsliga för åtgärder som innebär att de tas bort.