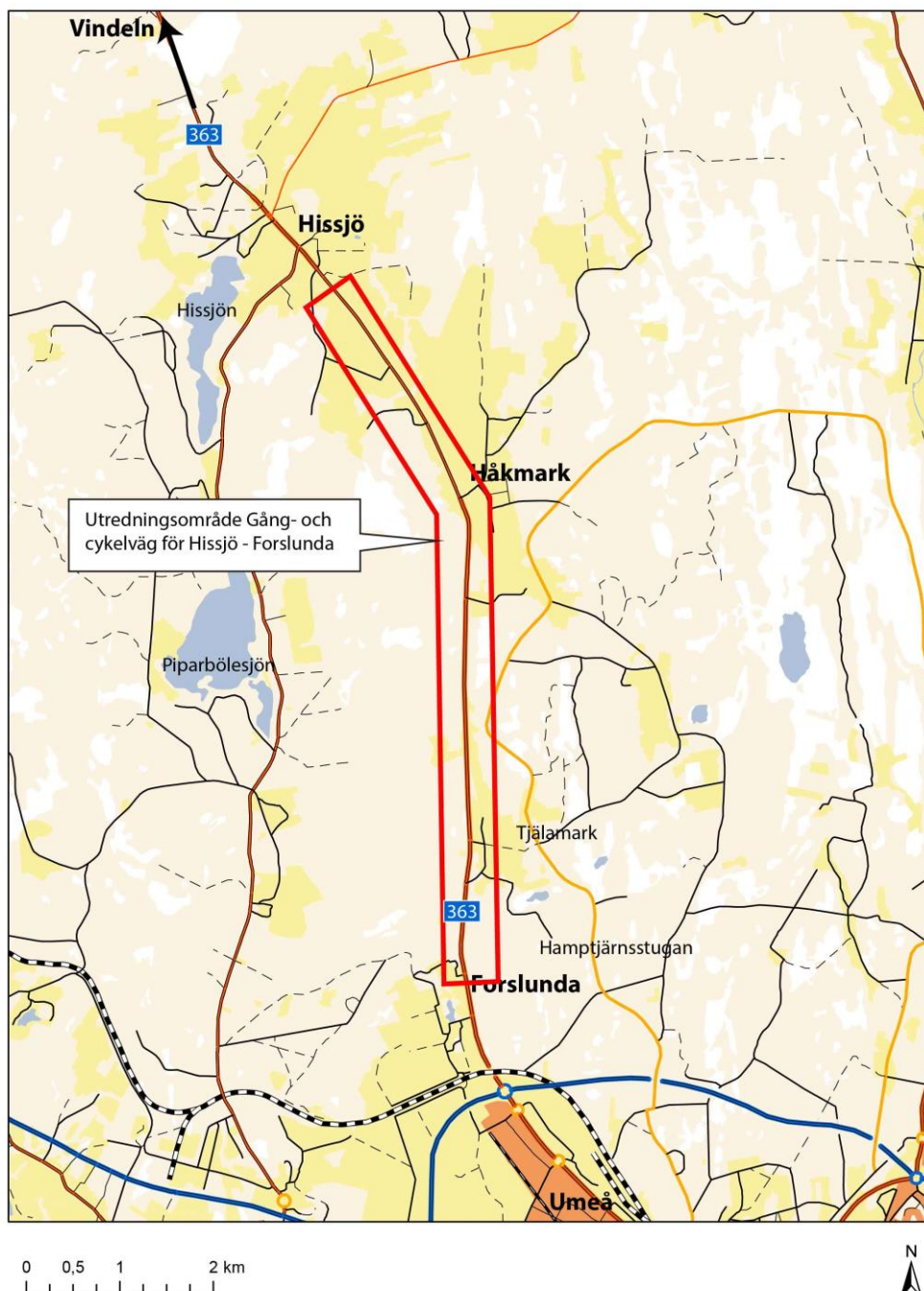


PM Ändringar

Väg 363 – Gång- och cykelväg Forslunda-Hissjö Umeå Kommun, Västerbottens län

Uppdragsnummer 1320022004

Datum 2023-01-27



Trafikverket

Postadress: Box 809, 971 25 Luleå

E-post: trafikverket@trafikverket.se

Telefon: 0771-921 921

Dokumenttitel: PM Ändringar

Författare: Ramboll Sweden AB

Dokumentdatum: 2023-01-27

Objektsnummer: 880850

Uppdragsnummer: 1320022004

Kontaktperson: Pia Törrö

Innehåll

1	Motiv till ändringar	4
2	Beskrivning av ändringar.....	4
2.1.	Ändring av vägområde.....	4
2.1.1.	Berörda fastigheter	4
2.1.2.	Minskat intrång.....	5
2.1.3.	Ökat intrång	6
2.2.	Förändringar av områden för tillfälligt nyttjande	7
2.3.	Ändring på kartor	8
2.3.1.	Ändringar på plankartor.....	8
2.3.2.	Ändringar på illustrationskartor.....	13
2.4.	Förändringar i PM Bullerutredning	19
2.5.	Förändrad text i plan- och miljöbeskrivningen	20
2.6.	Ändring i fastighetsförteckning.....	25
2.7.	Ändrade handlingar	25
3	Information till berörda av ändringen	27
4	Kostnadsförändringar	27

1 Motiv till ändringar

Vägplanen har lämnats in för fastställelseprövning. Under fastställelseprövning uppdagades att profilritningar inte överensstämde med de plankartor som låg inne för fastställelseprövning. Plankartorna var inte anpassade för den nya, justerade profilen. Därmed konstaterades i yttrande från Planprövning (daterat 2022-09-22) att vägplanen behövde ändras och kompletteras.

På följande sätt behövde Vägplanen ändras och kompletteras enligt yttrandet:

- Vägområdet på kartorna behövde ändras så att det blev anpassat till anläggningens utformning utmed hela sträckan.
- Teckenförklaring behövde kompletteras med räckan.
- Vilka fastigheter (längs hela sträckan) som får ändrade utfarter behövde utredas och berörda fastigheter behövde tas upp i fastighetsförteckningen del 5.
- Föreslagna bullerskyddsåtgärder behövde ses över så att de avgränsats rätt med hänsyn till beräknade ljudnivåer både inomhus och utomhus för utredningsalternativet 2040.
- Med anledning av att bullerskyddsplank föreslås för fastighet Håkmark 7:25 behövde motiv till åtgärd, vilka ljudnivåer som beräknas uppkomma samt vilken effekt åtgärden bedöms få, redovisas.
- Vilka fågelarter och arter av fladdermöss som finns i aktuellt område, och hur dessa kommer att påverkas av projektet, behövde förtydligas.
- Av granskningsutlåtandet daterat 2019-06-18 framgår att Vakin hänvisar till tidigare synpunkter. Dessa behövde sammanfattas och kommenteras i ett kompletterande utlåtande.

2 Beskrivning av ändringar

De behov av ändringar och kompletteringar som redogjordes för i Planprövnings yttrande daterat 2022-09-22, har nu genomförts. Därtill har ett fåtal ändringar av redaktionell karaktär genomförts. Ändringarna beskrivs nedan.

2.1. Ändring av vägområde

För ny gc-väg Forslunda-Hissjö förändras vägområdet och det blir ett, i huvudsak, avgående markintrång på flera fastigheter.

2.1.1. Berörda fastigheter

Ändringen berör fastigheterna:

Umeå Amerika 1:5, Umeå Amerika 1:1, Umeå Tjälamark 17:1, Umeå Håkmark 13:1, Umeå Tjälamark 12:1, Umeå Tjälamark 1:16 Umeå Tjälamark 16:1 Umeå Tjälamark 14:5

Umeå Tjälamark 1:13 Umeå Tjälamark 2:15, Umeå Håkmark 6:10, Umeå Håkmark 5:26, Umeå Håkmark 2:2, Umeå Håkmark 2:7, Umeå Håkmark 6:2, Umeå Håkmark 6:7, Umeå Håkmark 6:22, Umeå Håkmark 7:28, Umeå Håkmark 7:25, Umeå Håkmark 7:23, Umeå Håkmark s:8, Umeå Håkmark 5:13, Umeå Håkmark 2:22, Umeå Håkmark 6:21, Umeå Håkmark 5:15, Umeå Håkmark 3:14, Umeå Håkmark 5:17, Umeå Hissjön 15:2, Umeå Hissjön 12:1, Umeå Hissjön 5:24, Umeå Hissjön 6:4, Umeå Hissjön s:16, Umeå Hissjön 5:22, Umeå Hissjön 5:20, Umeå Hissjön 5:28, Umeå Hissjön 9:5, Umeå Hissjön 26:1, Umeå Hissjön 5:3, Umeå Hissjön 5:32, Umeå Hissjön 5:26, Umeå Hissjön 6:14, Umeå Hissjön 7:17, Umeå Hissjön 7:19.

2.1.2. Minskat intrång

Fastigheter längs aktuell sträcka som berörs av minskat intrång med anledning av förändrat vägområdet redovisas i tabell 1.

Tabell 1. Fastigheter som berörs av minskat intrång med anledning av förändrat vägområdet

Berörd fastighet	Sektion	Intrånget i fastigheten minskas
Umeå Amerika 1:5	km 0/366 - 0/622	med 34 m ² , från 2784 m ² till 2750 m ²
Umeå Amerika 1:1	km 0/621 - 1/210 och 1/331 - 1/433	med 1334 m ² , från 13650 m ² till 12316 m ²
Umeå Håkmark 13:1	km 1/890 - 2/362	med 804 m ² , från 9906 m ² till 9102 m ²
Umeå Tjälamark 12:1	km 1/896 - 2/363	med 50 m ² , från 1215 m ² till 1965 m ²
Umeå Tjälamark 1:16	km 1/684 - 1/898	med 346 m ² , från 5186 m ² till 4840 m ²
Umeå Tjälamark 16:1	km 2/359 - 2/508	med 582 m ² , från 2487 m ² till 1905 m ²
Umeå Tjälamark 14:5	km 2/369 - 3/120	med 3157 m ² , från 18520 m ² till 15363 m ²
Umeå Tjälamark 1:13	km 2/507 - 2/513	med 56 m ² , från 60 m ² till 4 m ²
Umeå Tjälamark 2:15	km 3/119 - 3/827	med 2221 m ² , från 18313 m ² till 16092 m ²
Umeå Håkmark 6:10	km 3/825 - 3/880	med 118 m ² , från 1243 m ² till 1125 m ²
Umeå Håkmark 5:26	km 3/878 - 3/929	med 128 m ² , från 2225 m ² till 1125 m ²
Umeå Håkmark 2:2	km 3/926 - 4/049	med 122 m ² , från 2914 m ² till 2792 m ²
Umeå Håkmark 2:7	km 4/046 - 4/112	med 30 m ² , från 1550 m ² till 1520 m ²
Umeå Håkmark 6:2	km 4/109 - 4/300	med 344 m ² , från 4698 m ² till 4354 m ²
Umeå Håkmark 6:7	km 4/293 - 4/851	med 2451 m ² , från 13449 m ² till 10998 m ²
Umeå Håkmark 6:22	km 4/458 - 4/568	med 395 m ² , från 2980 m ² till 2585 m ²
Umeå Håkmark 7:28	km 4/846 - 5/383	med 1547 m ² , från 14093 m ² till 12492 m ²
Umeå Håkmark 7:25	km 5/383 - 5/435	med 14 m ² , från 34 m ² till 20 m ²
Umeå Håkmark s:8	km 5/475 - 5/479	med 19 m ² , från 19 m ² till 0 m ²
Umeå Håkmark 6:21	km 6/650 - 6/670	med 83 m ² , från 116 m ² till 33 m ²
Umeå Håkmark 5:15	km 6/644 - 6/736	med 281 m ² , från 2150 m ² till 1869 m ²
Umeå Håkmark 3:14	km 6/713 - 6/741	med 199 m ² , från 485 m ² till 286 m ²
Umeå Håkmark 5:17	km 6/735 - 6/757	med 162 m ² , från 367 m ² till 205 m ²

Umeå Hissjön 9:5	km 6/772 - 7/221 och 7/550 - 7/584	med 528 m ² , från 7578 m ² till 7050 m ²
Umeå Hissjön 12:1	km 7/213 - 7/301	med 62 m ² , från 1011 m ² till 949 m ²
Umeå Hissjön 5:24	km 7/286 - 7/435	med 137 m ² , från 1678 m ² till 1541 m ²
Umeå Hissjön 6:4	km 7/420 - 7/579 och 7/970 - 8/074	med 247 m ² , från 2946 m ² till 2699 m ²
Umeå Hissjön s:16	km 7/515 - 7/528	med 5 m ² , från 62 m ² till 57 m ²
Umeå Hissjön 5:20	km 7/636 - 7/679	med 4 m ² , från 339 m ² till 335 m ²
Umeå Hissjön 5:28	km 7/670 - 7/750	med 88 m ² , från 987 m ² till 899 m ²
Umeå Hissjön 26:1	km 7/741 - 7/831	med 68 m ² , från 1082 m ² till 1014 m ²
Umeå Hissjön 5:3	km 7/888 - 7/972	med 3 m ² , från 910 m ² till 913 m ²
Umeå Hissjön 5:26	km 7/960 - 7/977	med 2 m ² , från 37 m ² till 35 m ²
Umeå Hissjön 6:14	km 8/074 - 8/186	med 205 m ² , från 1528 m ² till 1323 m ²
Umeå Hissjön 7:17	km 8/176 - 8/214	med 29 m ² , från 320 m ² till 291 m ²
Umeå Hissjön 7:19	km 8/213 - 8/256	med 1 m ² , från 171 m ² till 170 m ²

2.1.3. Ökat intrång

Fastigheter längs aktuell sträcka som berörs av ökat intrång med anledning av förändrat vägområdet redovisas i tabell 2.

Tabell 2. Fastigheter som berörs av ökat intrång med anledning av förändrat vägområdet

Berörd fastighet	Sektion	Intrånget i fastigheten ökas
Umeå Amerika 1:1	km 0/526 - 0/560	med 3 m ² , från 12 m ² till 15 m ²
Umeå Tjälamark 17:1	km 1/197 - 1/350	med 344 m ² , från 2070 m ² till 2414 m ²
Umeå Håkmark 13:1	km 1/432 - 1/683	med 164 m ² , från 4610 m ² till 4774 m ²
Umeå Tjälamark 12:1	km 1/482 - 1/685	med 201 m ² , från 174 m ² till 375 m ²
Umeå Håkmark 5:26	km 5/943 - 6/204	med 134 m ² , från 6468 m ² till 6602 m ²
Umeå Håkmark 2:2	km 6/191 - 6/384	med 112 m ² , från 5336 m ² till 5448 m ²
Umeå Håkmark 6:2	km 6/462 - 6/670	med 155 m ² , från 5350 m ² till 5505 m ²
Umeå Håkmark 7:28	km 5/342 - 5/731	med 197 m ² , från 7653 m ² till 7850 m ²
Umeå Håkmark 5:13	km 5/741 - 5/954	med 136 m ² , från 4706 m ² till 4842 m ²
Umeå Håkmark 2:22	km 6/372 - 6/475	med 42 m ² , från 2648 m ² till 2690 m ²
Umeå Håkmark 3:14	km 6/738 - 6/757	med 64 m ² , från 274 m ² till 338 m ²
Umeå Håkmark 5:17	km 6/749 - 6/773	med 85 m ² , från 198 m ² till 283 m ²
Umeå Hissjön 15:2	km 6/898 - 7/104	med 1293 m ² , från 350 m ² till 1643 m ²
Umeå Hissjön 5:22	km 7/581 - 7/639	med 51 m ² , från 236 m ² till 287 m ²
Umeå Hissjön 5:3	km 7/821 - 7/849	med 1 m ² , från 4 m ² till 5 m ²
Umeå Hissjön 5:32	km 7/822 - 7/960	med 3 m ² , från 910 m ² till 913 m ²

2.2. Förändringar av områden för tillfälligt nyttjande

För ny gc-väg Forslunda-Hissjö förändras områden för tillfälligt nyttjande. Fastigheter längs aktuell sträcka som berörs av minskat intrång med anledning av förändrat områden för tillfälligt nyttjande redovisas i tabell 3.

Tabell 3. Fastigheter som berörs av minskat intrång med anledning av förändrade områden för tillfälligt nyttjande.

Berörd fastighet	Sektion	Arealen för tillfälligt nyttjande minskas
Umeå Håkmark 6:2	km 6/627 - 6/637	minskar med 5 m ² , från 5 m ² till 0 m ²
Umeå Håkmark 6:21	km 6/655 - 6/670	minskar med 130 m ² , från 154 m ² till 24 m ²
Umeå Håkmark 5:15	km 6/665 - 6/736	minskar med 31 m ² , från 85 m ² till 54 m ²
Umeå Håkmark 3:14	km 6/738 - 6/757	minskar med 7 m ² , från 29 m ² till 22 m ²
Umeå Hissjön 9:5	km 6/771 - 7/214 och 7/545 - 7/584	minskar med 402 m ² , fr. 1589 m ² till 1187 m ²
Umeå Hissjön 12:1	km 7/212 - 7/304	minskar med 119 m ² , från 301 m ² till 182 m ²
Umeå Hissjön 5:24	km 7/300 - 7/439	minskar med 172 m ² , från 507 m ² till 335 m ²
Umeå Hissjön 6:4	km 7/435 - 7/551 och 8/004 - 8/077	minskar med 157 m ² , från 581 m ² till 424 m ²
Umeå Hissjön s:16	km 7/522 - 7/528	minskar med 8 m ² , från 18 m ² till 10 m ²
Umeå Hissjön 5:22	km 7/590 - 7/594	minskar med 14 m ² , från 14 m ² till 0 m ²
Umeå Hissjön 6:14	km 8/073 - 8/183	minskar med 75 m ² , från 339 m ² till 264 m ²
Umeå Hissjön 7:17	km 8/185 - 8/215	minskar med 29 m ² , från 84 m ² till 55 m ²
Umeå Hissjön 7:19	km 8/214 - 8/268	minskar med 26 m ² , från 143 m ² till 117 m ²

Fastigheter längs aktuell sträcka som berörs av minskat intrång med anledning av förändrat områden för tillfälligt nyttjande redovisas i tabell 3.

Tabell 4. Fastigheter som berörs av ökat intrång med anledning av förändrade områden för tillfälligt nyttjande.

Berörd fastighet	Sektion	Arealen för tillfälligt nyttjande ökas
Umeå Tjälamark 17:1	km 1/300 - 1/330	ökar med 106 m ² , från 0 m ² till 106 m ²
Umeå Håkmark 7:28	km 5/360 - 5/478 och 5/619 - 5/628	ökar med 386 m ² , från 0 m ² till 386 m ²
Umeå Håkmark 7:25	km 5/383 - 5/407	ökar med 22 m ² , från 0 m ² till 22 m ²
Umeå Håkmark s:8	km 5/469 - 5/472	ökar med 3 m ² , från 8 m ² till 11 m ²
Umeå Håkmark 5:17	km 6/749 - 6/773	ökar med 3 m ² , från 14 m ² till 17 m ²

2.3. Ändring på kartor

Nytt datum, 2023-01-27 på alla kartor och ritningar

Teckenförklaring 130To101: Symbol för räcken har lagts till i teckenförklaringen.

Teckenförklaring 130To101: Texten om bullerplank har kompletterats med "...över vägmitt på väg 363" i teckenförklaringen.

Teckenförklaring 130To101: Texten "TRIVSELYTA" ersätts med "UTEPLATSÅTGÄRDER" i teckenförklaringen.

2.3.1. Ändringar på plankartor

Plankarta 130To201, 130To202 och 130To207 har kompletterats med markering för strandskydd längs Hamptjärnsbäcken och Rådalsbäcken

Plankarta 130To206: Texten "SK2" har lagts till på plankarta

Plankarta 130To208: Texten "SK2" har ändrats till "SK4" på plankarta

Plankarta 130To206: Tillfällig nyttjanderätt har tillkommit med anledning av vattenledning

Plankarta 130To206: Tillfällig nyttjanderätt har tillkommit med anledning av bullerplank och dränering

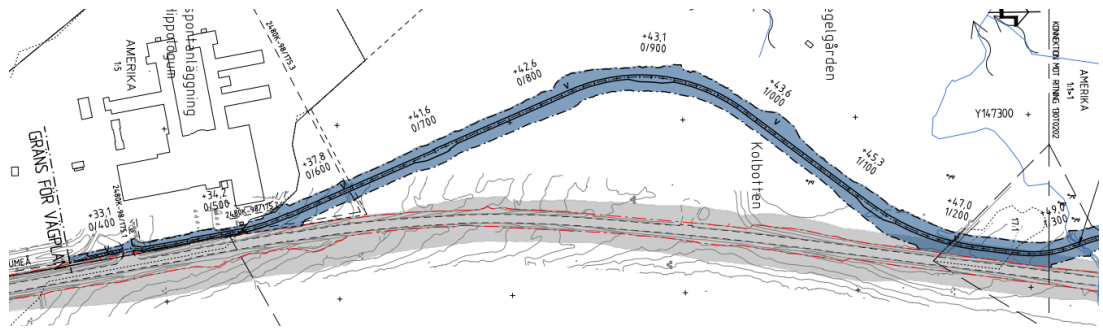
Plankartor 130To207-208: Vattenledning har flyttats närmare gc-vägen och tillfällig nyttjanderätt har därav justerats.

Plankartor 130To207-208: Två fastighetsanslutningar har tillkommit

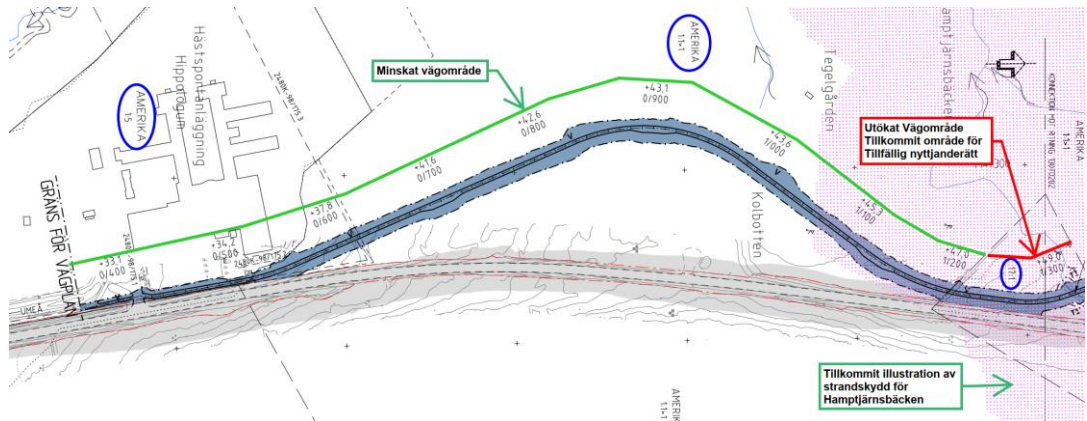
Plankartor 130To307 -309: Två fastighetsanslutningar har tillkommit

Plankarta 130To305: Texten "ETABLERINGSYTA" har tagits bort

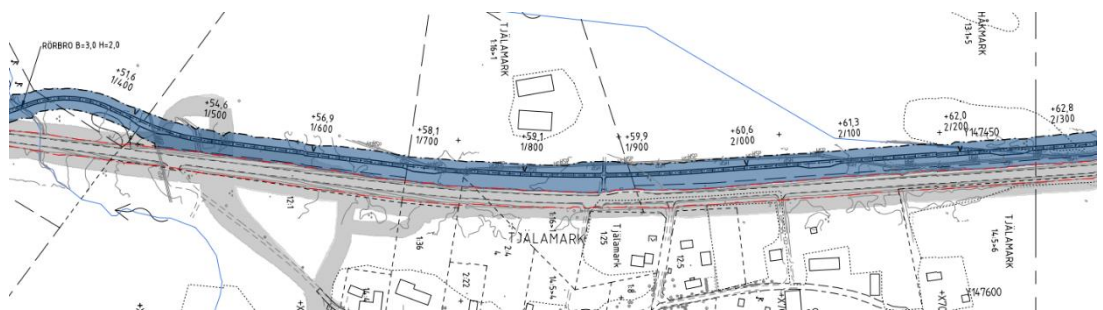
Plankartor 130To201-208: Vägområdet har justerats i enlighet med redovisning ovan i kap 2.1. Nedan redovisas kartutsnitt från plankartor innan ändring och efter ändring för ny gc-väg Forslunda-Hissjö. I kartutsnittet efter ändring har gröna, röda och blå markeringarna samt textrutorna lagts till för att markera ändringar. Dessa markeringar är inte del av plankartorna. Sträckor där markanspråken för vägområdet eller tillfällig nyttjanderätt minskat, är markerade med grön linje. Sträckor där markanspråken för vägområdet eller tillfällig nyttjanderätt ökat, är markerade med röd linje. Fastighetsbeteckningar har markerats med blå ellips.



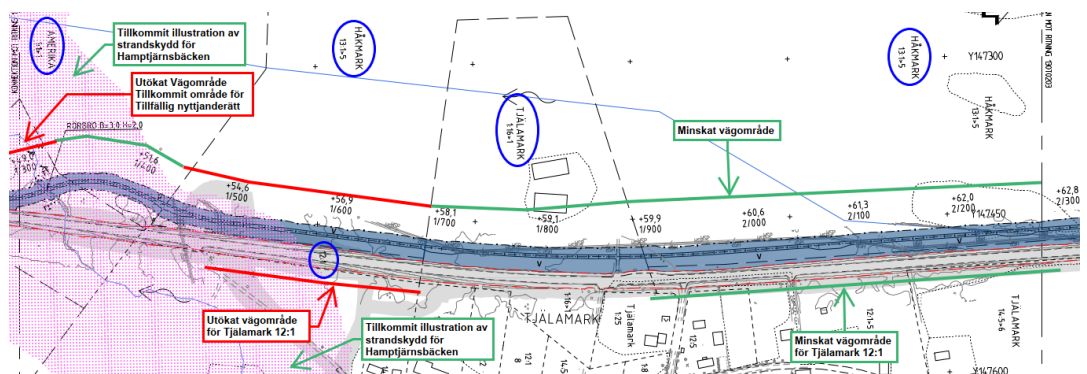
Figur 1. Innan ändring, utsnitt plankarta 130T0201 ca km 0/400 till 1/300



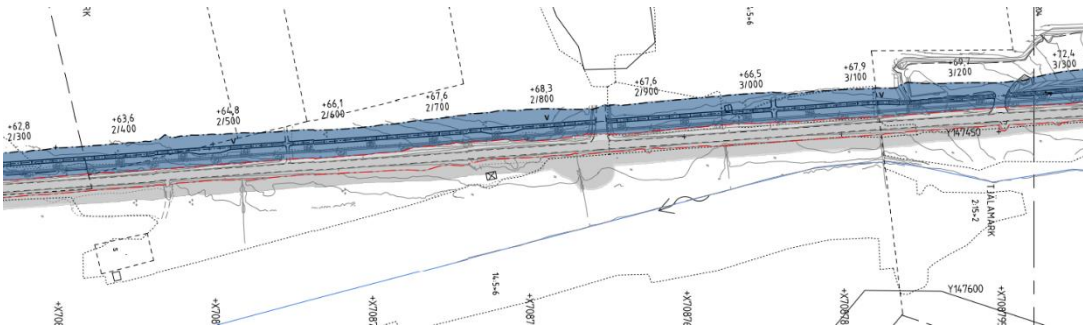
Figur 2 Efter ändring, utsnitt plankarta 130T0201 ca km 0/400 till 1/300. De gröna, röda och blå markeringarna samt textrutorna används för att markera ändringar och är inte del av plankartan.



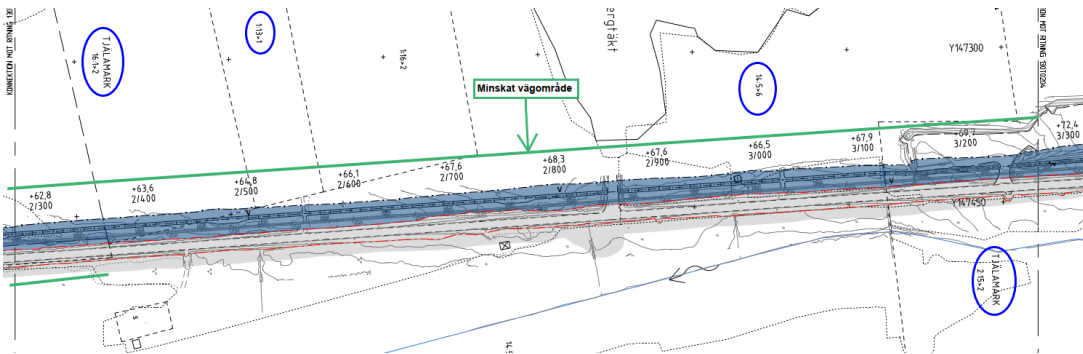
Figur 3 Innan ändring, utsnitt plankarta 130T0202 ca km 1/300 till 2/300.



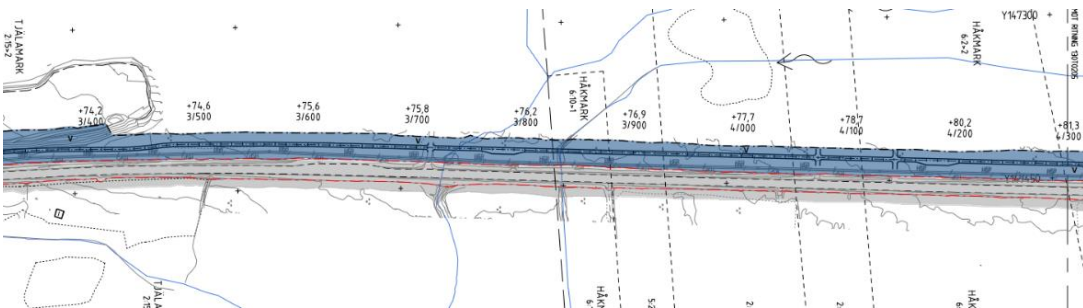
Figur 4 Efter ändring, utsnitt plankarta 130T0202 ca km 1/300 till 2/300.



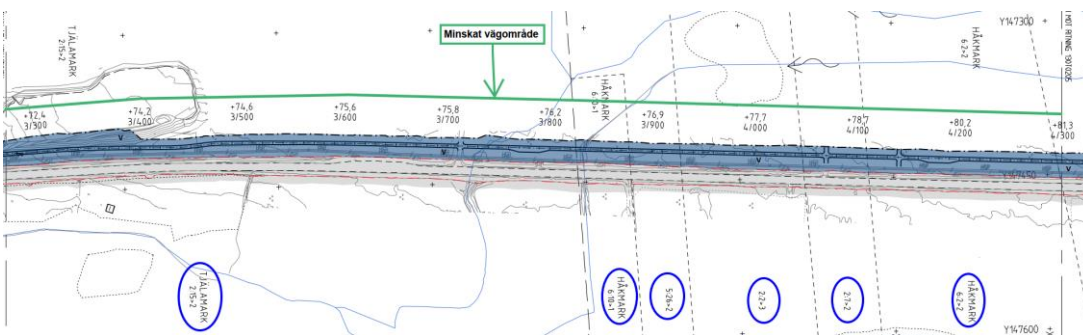
Figur 5 Innan ändring, utsnitt plankarta 130T0203 ca km 2/300 till 3/300.



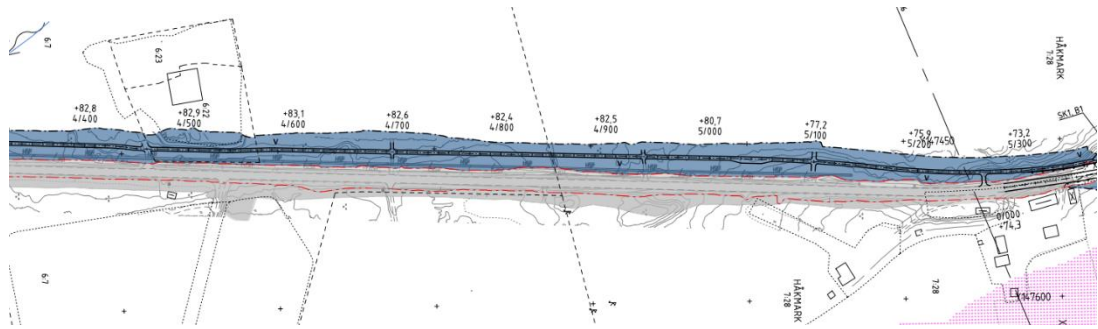
Figur 6 Efter ändring, utsnitt plankarta 130T0203 ca km 2/300 till 3/300.



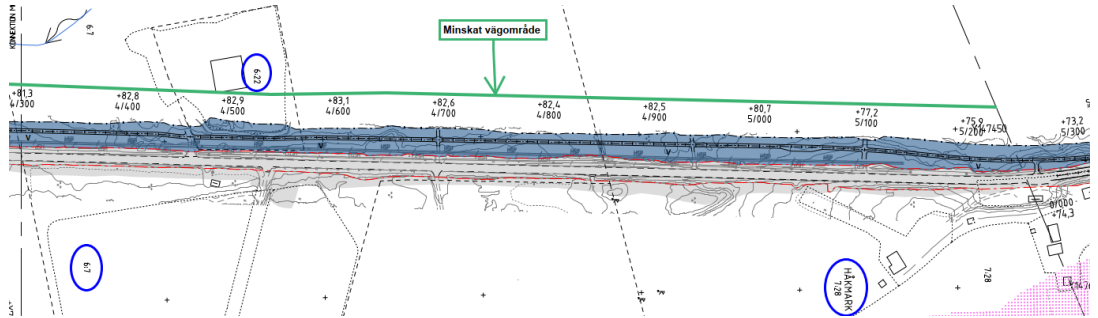
Figur 7 Innan ändring, utsnitt plankarta 130T0204 ca km 3/350 till 4/350.



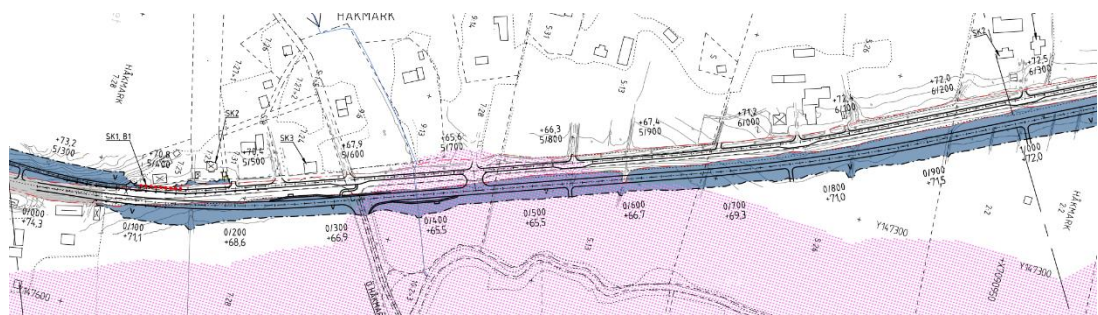
Figur 8 Efter ändring, utsnitt plankarta 130T0204 ca km 3/350 till 4/350.



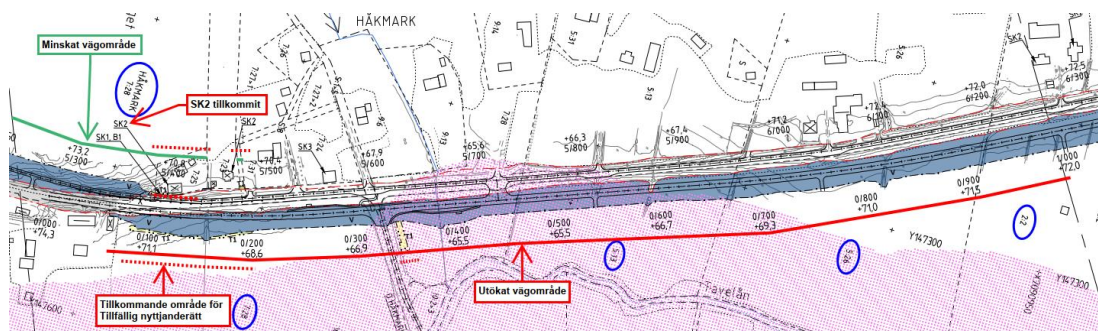
Figur 9 Innan ändring, utsnitt plankarta 130T0205 ca km 4/350 till 5/350.



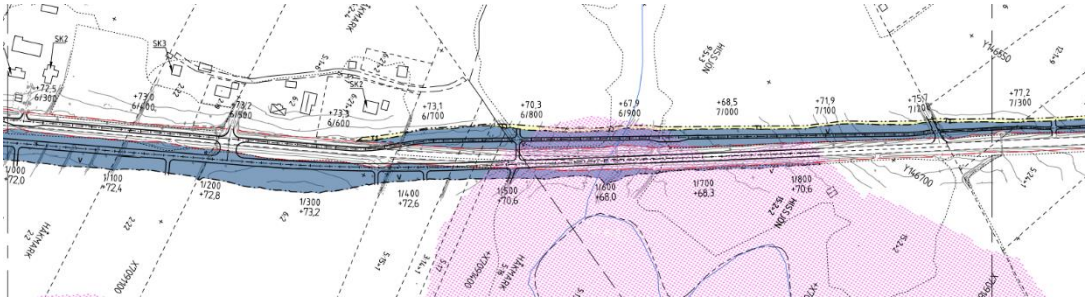
Figur 10 Efter ändring, utsnitt plankarta 130T0205 ca km 4/300 till 5/300.



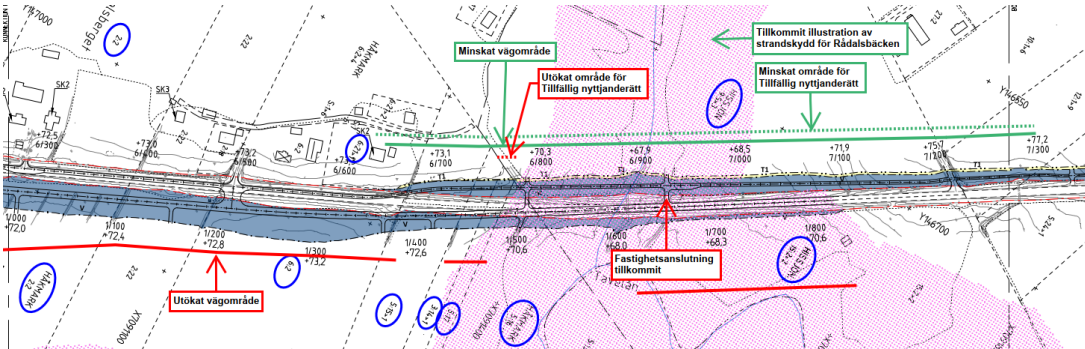
Figur 11 Innan ändring, utsnitt plankarta 130T0206 ca km 5/300 till 6/350.



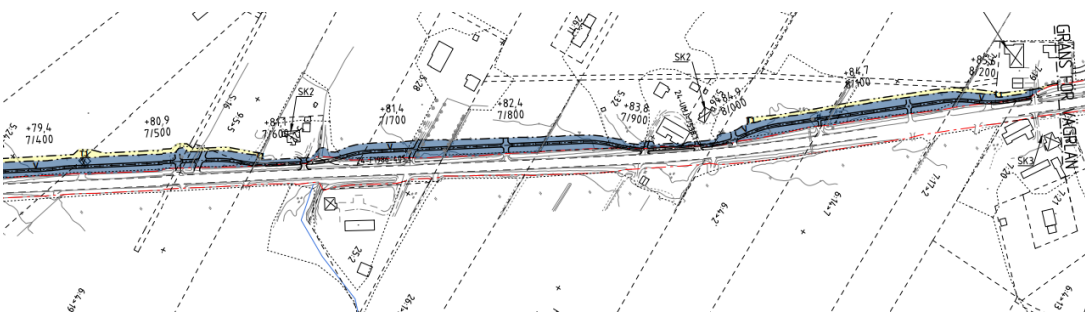
Figur 12 Efter ändring, utsnitt plankarta 130T0206 ca km 5/300 till 6/350.



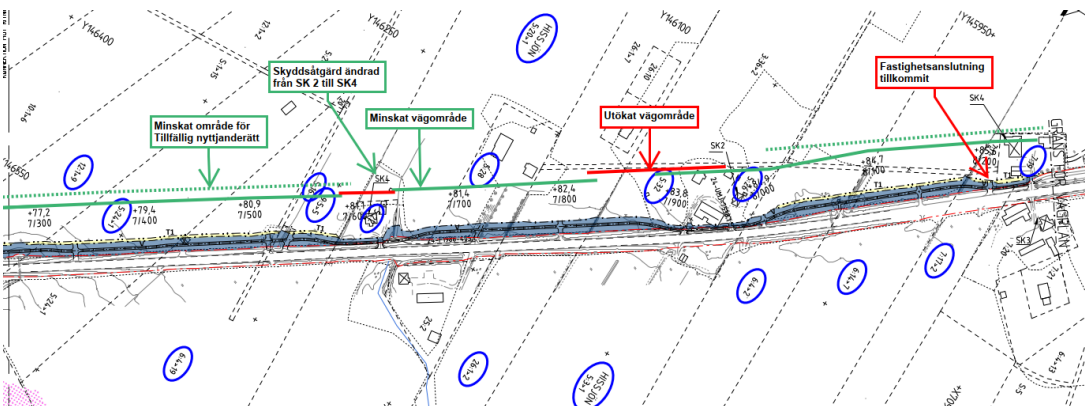
Figur 13 Innan ändring, utsnitt plankarta 130T0207 ca km 6/250 till 7/350.



Figur 14 Efter ändring, utsnitt plankarta 130T0207 ca km 6/250 till 7/350.



Figur 15 Innan ändring, utsnitt plankarta 130T0208 ca km 7/400 till 8/250.



Figur 16 Efter ändring, utsnitt plankarta 130T0208 ca km 7/400 till 8/250.

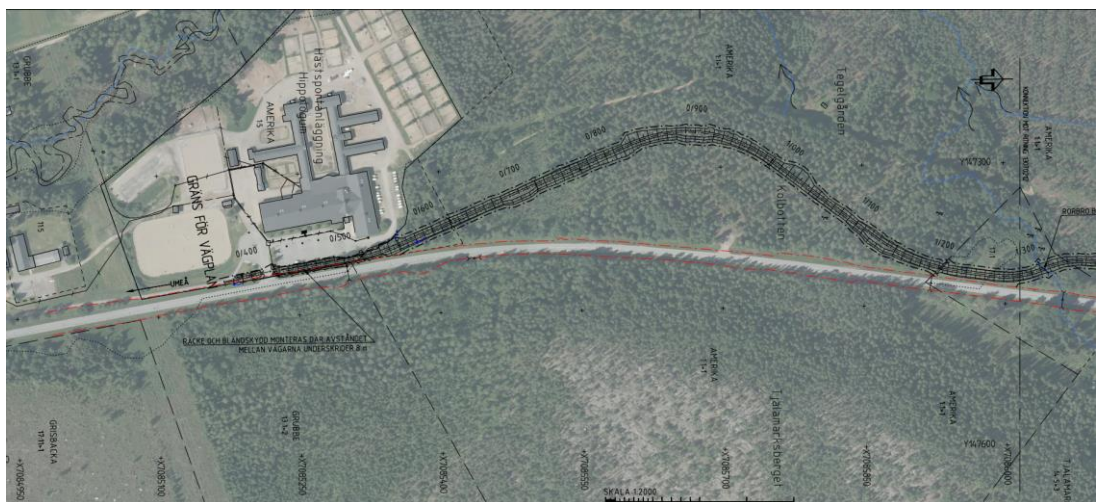
2.3.2. Ändringar på illustrationskartor

Illustrationskartor 130T0211 - 218: Vägområdet har justerats i enlighet med ovan i kap 2.1.

Nedan redovisas kartutsnitt från illustrationskartor innan ändring och efter ändring för ny gc-väg Forslunda-Hissjö.



Figur 17. Innan ändring, utsnitt illustrationskarta 130T0211 ca km 0/400 till 1/350



Figur 18 Efter ändring, utsnitt illustrationskarta 130T0211 ca km 0/400 till 1/350



Figur 19 Innan ändring, utsnitt illustrationskarta 130T0212 ca km 1/250 till 2/350



Figur 20 Efter ändring, utsnitt illustrationskarta 130T0212 ca km 1/250 till 2/350



Figur 21 Innan ändring, utsnitt illustrationskarta 130T0213 ca km 2/200 till 3/350



Figur 22. Efter ändring, utsnitt illustrationskarta 130T0213 ca km 2/200 till 3/350



Figur 23 Innan ändring, utsnitt illustrationskarta 130T0214 ca km 3/200 till 4/300



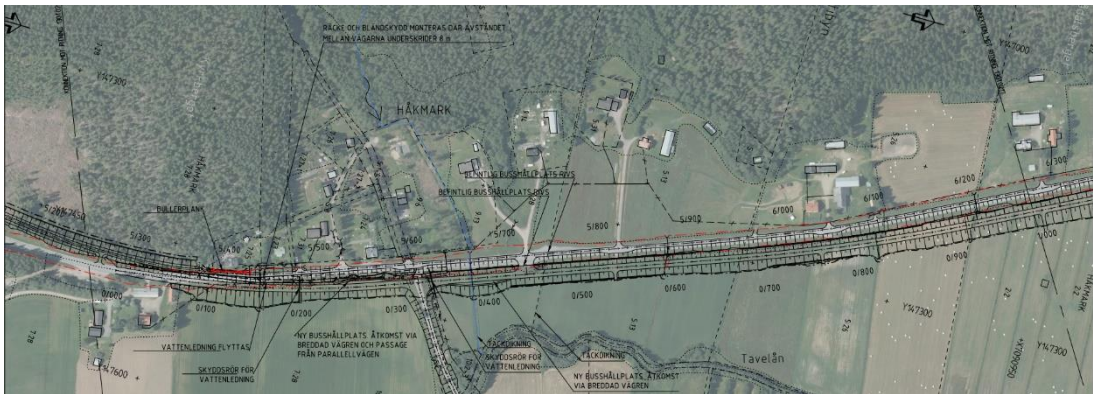
Figur 24 Efter ändring, utsnitt illustrationskarta 130T0214 ca km 3/200 till 4/300



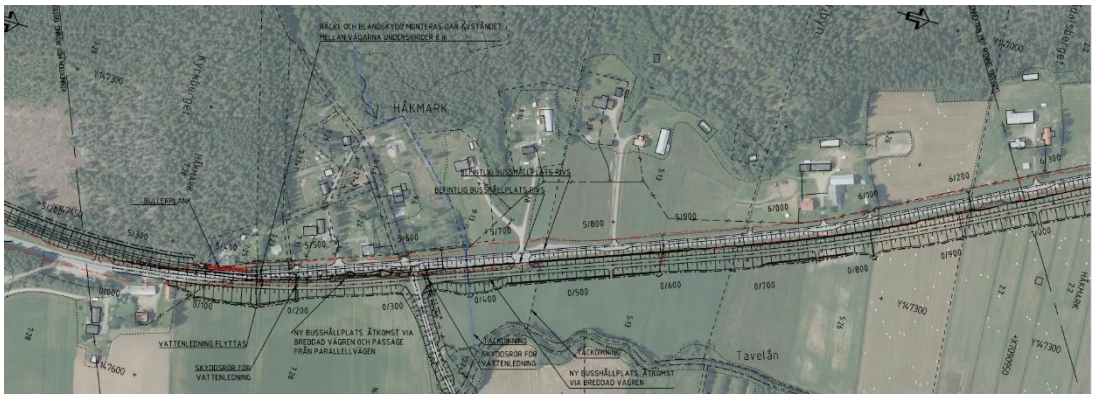
Figur 25 Innan ändring, utsnitt illustrationskarta 130T0215 ca km 4/200 till 5/300



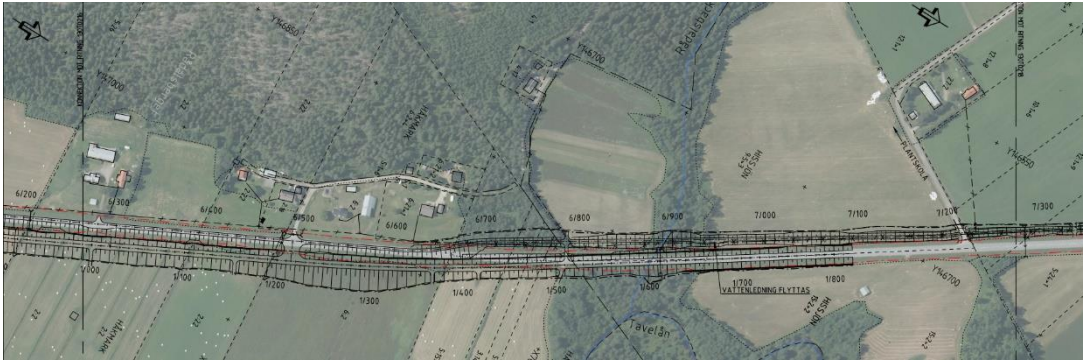
Figur 26. Efter ändring, utsnitt illustrationskarta 130T0215 ca km 4/200 till 5/300



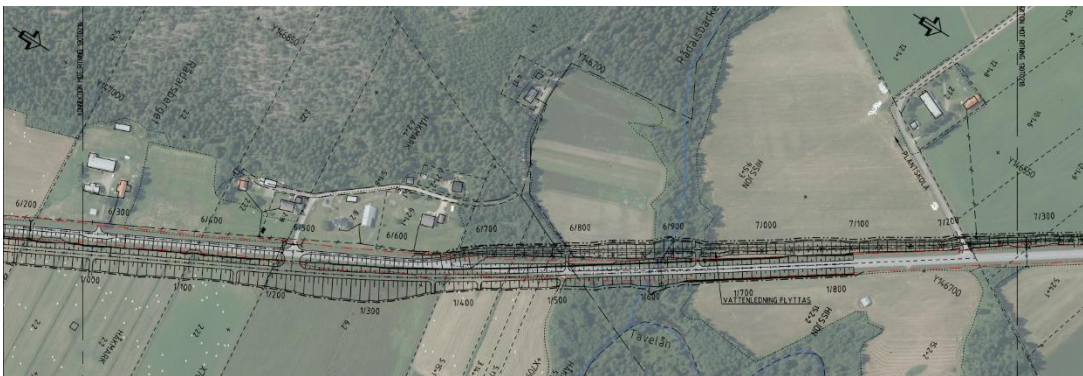
Figur 27. Innan ändring, utsnitt illustrationskarta 130T0216 ca km 5/200 till 6/300



Figur 28. Efter ändring, utsnitt illustrationskarta 130T0216 ca km 5/200 till 6/300



Figur 29. Innan ändring, utsnitt illustrationskarta 130T0217 ca km 6/200 till 7/300



Figur 30. Efter ändring, utsnitt illustrationskarta 130T0217 ca km 6/200 till 7/300



Figur 31. Innan ändring, utsnitt illustrationskarta 130T0218 ca km 7/200 till 8/200



Figur 32. Efter ändring, utsnitt illustrationskarta 130T0218 ca km 7/200 till 8/200

2.4. Förändringar i PM Bullerutredning

PM Bullerutredning har uppdaterats. Tidigare version av PM togs fram i samband med att vägplanen innefattade en mötesseparering och ny parallellväg inom samma plan. Därför beskrev inte utredningsalternativet i PM Bullerutredning den situation som nuvarande vägplan innebär. Ändringar i PM har inte förändrat omfattningen av bullerutredningen eller vilka åtgärder som föreslås inom planerna. Förändringarna inom PM Bullerutredning omfattar justeringar inom samtliga kapitel i dokumentet, men kan sammanfattas med följande huvudpunkter:

- Utredningsalternativ uppdaterat. Förändring jämfört med nollalternativet sker på sträcka genom Håkmark där väg 363 byggs om. I övrigt är utredningsalternativet identiskt med nollalternativet. Förändringen innebär justering av beskrivning av utredningsalternativet genom hela PM.
- Tabell med beräknade ljudnivåer vid fasad har uppdaterats.
- Bullerkartor för utbyggnadsalternativet har uppdaterats.
- I kapitel 5.4 beskrivs hur tidigare föreslagna åtgärder som kommunicerats på samråd har kvarstått, trots att det i några fall innebär att åtgärd erbjuds där riktvärde inomhus tangeras. Detta kommer inte från att planförslaget har ändrats, utan från att fördjupade inventeringar inte har genomförts för att säkerställa åtgärdsbehov i osäkra fall.

”Om ljudnivån invändigt beräknas överskrida riktvärdena 30 dB(A) ekvivalentnivå och 45 dB(A) maximalnivå erbjuds fastighetsnära åtgärd. Vid tre byggnader tangeras riktvärdet inomhus och en fördjupad inventering hade krävts för att slutgiltigt kunna bedöma åtgärdsbehovet. Då denna inte har genomförts har det inom projektet beslutats att erbjuda även dessa fastigheter fasadåtgärd. Detta har kommit av att åtgärder har kommunicerats på flertalet samråd med berörda fastighetsägare”.

- Förändrat upplägg på hela resultatkapitlet. Omfattar följande förändringar:
 - o Införande av en jämförande tabell mellan olika beräkningsscenarion
 - o Omarbetad beskrivning av föreslagna bullerskyddsåtgärder. Bullerskärm vid Håkmark 7:25 har förts in i PM. Sammanfattande tabell med samtliga föreslagna åtgärder. Beskrivning av kvarvarande överskridanden av riktvärden efter föreslagna åtgärder.
- Nytt kapitel (kapitel 7) med motiv till föreslagna åtgärder. Tabell med genomgång per fastighet har återförts till PM från tidigare version, och uppdaterats för att vara aktuell utifrån gällande planförslag. I kapitel finns även en beskrivning av effekten av föreslagna skärmåtgärder.
- Har tagit bort namn och kontaktuppgifter på fastighetsägare i beskrivningen av inventeringen av byggnader (Kapitel 8 – Resultat av inventering). Har också uppdaterat åtgärdsbeskrivningen per fastighet som redovisas i kapitlet.
- Kapitel 1 Sammanfattning uppdaterad utifrån samtliga ändringar som gjorts i PM.

2.5. Förändrad text i plan- och miljöbeskrivningen

Plan- och miljöbeskrivningen har reviderats. De ändringar som gjorts redovisas i tabell 5.

Tabell 5. Revideringar i plan- och miljöbeskrivningen.

Kapitel	Revidering
Sid nr	Ursprunglig text som behålls Borttagen text Tillkommande text
1. Sammanfattning s. 4, första stycket	<p>Projektet omfattar en ca 8 km gång- och cykelväg (GC-väg) som ansluter till befintliga GC-vägar vid Hippologum i söder och i Hissjö i norr. GC-vägen kommer att fungera som ett trafiksäkert pendlingsstråk för gående och cyklisterna. <i>Genom Håkmark där den befintliga väg 363 avses att nyttjas som lokalväg med cykelstråk, där trafikanterna färdas i blandtrafik, byggs en ny väg 363 öster om den befintliga vägen.</i></p> <p>GC-vägen planeras för att i en framtid, med mötesfri landsväg utbyggd, även tillåta mopeder klass I, långsamtgående fordon (exempelvis A-traktorer) samt fastighetsägares nödvändiga transporter till och från fastigheten.</p>
2.2 Bakgrund s. 5, första stycket	<p>Denna vägplan avser en gång- och cykelväg, GC-väg, längs väg 363 mellan Forslundagymnasiet och Hissjö. GC-vägen kommer även att vara tillgänglig för fastighetsägares transporter till respektive fastighet. Genom Håkmark där den befintliga väg 363 avses att nyttjas som lokalväg med cykelstråk, <i>där trafikanterna färdas i sk²-blandtrafik²</i>, byggs en ny väg 363 öster om den befintliga vägen. <i>Idag har alla fastigheter i byn egen utfart mot väg 363. Det utformningsförslag som föreslås ger i stället två utfarter mot väg 363, en i södra delen och en i norra delen av byn.</i></p>
4.5.2 Naturmiljö s. 16, text tillagd efter sista stycket	<p>Längs sträckan, främst genom Hissjö och Håkmark finns ett stort antal diken som leder vatten från vägen ner till bland annat Tavelån. I Håkmark finns en allé längs infartsvägen till Östra Håkmark, en annan, mindre allé finns närmare Hissjö, vid infarten till ett bostadshus.</p> <p><i>I samband med naturvärdesinventeringen observerades enstaka fågelarter som omfattas av artskyddsförordningens bilaga 1. Det rörde sig om rastande gulspårvar (VU) på odlingsmarker i Hissjö/Håkmark, järpe och spillkråka (NT) i skogsmark norr om Tjälamark samt födösökande backsvalor samt en fjällvråk (NT) och en bivråk (NT) i anslutning till grustaget i norra Tjälamark. De två rovfågelnarna var sannolikt förbisträckande individer.</i></p> <p><i>Övriga arter som har observerats i närområdet och bedöms kunna finnas även i det inventerade området är tjäder, orre, duvhök (NT), pärluggla, sparvuggla, nötkråka (NT), storspov (NT), hussvala (VU), tornseglare (VU), stare (VU), sånglärka (NT), ängspioplärka (NT), buskskvätta (NT) och kungsfågel (VU). Enstaka rapporter under häckningstid av mer sällsynta arter som ortolansparv (VU), flodsångare (NT) och vaktel (NT) finns även från odlingslandskapet i Håkmark.</i></p>

	<p>Det finns inga rapporter om fladdermöss inom det inventerade området. Den fladdermusart som bedöms vara vanligast förekommande är nordfladdermus, en art som är vanlig i norra Sverige och särskilt i anslutning till odlingsbygder och vattendrag. Enstaka fynd av arten är gjorda i närområdet, bland annat vid Rödån/Rödåsel samt längs Vindelälven ca 5 km uppströms Överrödå. Det inventerade området bedöms vara något mer attraktivt för fladdermöss än omgivande produktionsskogslandskap, tack vare förekomst av lövrika skogar i odlingsbygd samt närheten till större vattendrag. Dock inverkar närheten till väg 363 negativt på fladdermöss då bullret stör fladdermössens jakt.</p>
<p>4.5.5 Buller s. 17–18, hela kapitlet</p>	<p>Planerade åtgärder medför ingen stor förändring av bullernivåer eftersom vare sig hastighet eller trafikflöden höjs till följd av projektet. I framtiden beräknas dock trafiken, och därmed bullret, att öka jämfört med idag, men detta kommer att ske oavsett om GC-vägen byggs eller inte.</p> <p>Vägplanen för GC-vägen innebär har bedömts motsvara planeringsfall väsentlig ombyggnad och inom projektet måste då åtgärder mot buller vidtas mot de riktvärden som finns för väsentlig ombyggnad, se figur 4.5.5–1. Det har inom projektet beslutats att beakta buller från väg 363 längs hela planens sträckning, och inte bara längs de delar där väg 363 byggs om.</p> <p>Vid tillämpning av riktvärdena vid åtgärder i trafikstrukturen bör hänsyn tas till vad som är teknisk möjligt och ekonomiskt rimligt. I de fall utomhusnivån inte kan reduceras till nivåer enligt riktvärdena bör inriktningen vara att inomhusvärdena inte överskrids.</p> <div data-bbox="628 1137 1323 1440" style="border: 1px solid black; padding: 10px; margin: 10px 0;"> <p>30 dBA ekvivalentnivå inomhus</p> <p>45 dBA maximalnivå inomhus nattetid</p> <p>55 dBA ekvivalentnivå utomhus (vid fasad)</p> <p>70 dBA maximalnivå vid uteplats i anslutning till bostad</p> </div> <p>Figur 4.5.5–1 Bullerriktvärden vid nybyggnad eller väsentlig ombyggnad av trafikinfrastruktur.</p> <p>Bullerberäkningar för projektet gjordes vid en tidpunkt i projektet då både GC-vägen och mötesfri landsväg ingick i samma vägplan. Bullerberäkningarna genomfördes enligt den nordiska beräkningsmodellen för vägtrafik i programvaran SoundPLAN version 7.4 (uppdateringsversion 2016-12-05). Beräkningarna utfördes på omfattar tre scenarion; dagens situation, ett nollalternativ för år 2040 utan att mötesfri landsväg byggs projektet genomförs samt ett scenario 2040 med mötesfri landsväg där projektet genomförs med parallellväg längs hela sträckan och ombyggnad av väg 363 genom Håkmark. Fullständiga resultat och åtgärdsförslag redovisas i PM Bullerutredning.</p>

	<p>I dagens situation år 2015 beräknas 17 bostadsfastigheter ha över 55 dB(A) ekvivalent ljudnivå vid fasad. I nollalternativet ökar detta till 223 bostadsfastigheter på grund av den ökade trafikmängden.</p>
<p>5.1.2 Alternativ 2, väster om väg 363 s.23, andra stycket</p>	<p>Genom Håkmark är det tillgängliga utrymmet för en GC-väg väster om väg 363 begränsat. För att skapa utrymme för en GC-väg här, och för att minska intrång och olägenheter för de boende i Håkmark, förutsätts att ny sträckning av väg 363 byggs på en del av sträckan genom byn, ca 1,5 km på åkrarna öster om befintlig väg, och att befintlig väg 363 används som lokalväg och med GC-stråk på motsvarande sträcka, där trafikanterna färdas i blandtrafik sk "blandtrafik"</p>
<p>5.2.1 Gång- och cykelväg s.24, hela kapitlet</p>	<p>Vägplanen avser GC-väg längs väg 363 mellan Forslundagymnasiet och Hissjö, en sträcka på totalt ca 8 km samt ny väg 363 genom Håkmark ca 1,5 km. samt ombyggnad av befintlig väg 363 genom Håkmark. Den befintliga vägen, genom Håkmark, smalnas av till 4 m för att fungera både som utfartsväg för boende i Håkmark ut till nya väg 363 och som GC-väg ingående i ett cykelstråk, där trafikanterna färdas i blandtrafik mellan cirka km 5/370 och 6/500.</p> <p>GC-vägen kommer att fungera som pendlingsstråk för gående och cyklister samt för fastighetsägares nödvändiga transporter till respektive fastighet. GC-vägen planeras för att i en framtid, med mötesfri landsväg utbyggd, även tillåta mopeder klass I och långsamtgående fordon (exempelvis EPA- och A-traktorer) samt för fastighetsägares nödvändiga transporter till respektive fastighet.</p> <p>GC-vägen kommer att på sträckan km 0/420 – 5/370 samt km 6/500 – 6/710 vara 3,5 m bred och på sträckan 6/720 – 8/250 vara 2,5 m bred. GC-vägen lokaliseras med ett minsta avstånd till väg 363 på 8 m för att undvika bländningsrisk. Tidigare har vägbredden 4 m i stället för 3,5 m bredd studerats, men sektionen har smalnats av för att minska investeringskostnaden för projektet. Vägen utformas för hastighetsstandard 30 km/h och kommer att vara belyst.</p> <p>Ny sträcka för väg 363 genom Håkmark utformas som vanlig väg med bredd 7,5 m och projekteras för 80 km/h. Korsningen i Håkmark mot östra Håkmark flyttas behålls men stängs för utfart från byn och utformas som 3-vägs korsning (A-korsning). En korsning i norra delen av Håkmark skapas för utfart från norra delen av byn i sektion 5/720 och en i norra delen i sektion 6/500. De boende i byn nyttjar sina befintliga utfarter och lokalväg med GC-stråk där trafikanterna färdas i blandtrafik för att ta sig till de nya utfarterna på väg 363.</p> <p>Busshållplatser placeras i anslutning till korsningen mot Östra Håkmark i sektion 5/550 och 5/670.</p> <p>Etablerings- och upplagsytor kommer att behövas.</p>
<p>5.3 Skyddsåtgärder och</p>	<p>Boende utanför vägområdet längs väg 363 som exponeras för vägtrafikbuller som överskrider gällande riktvärden har utretts för bullerskyddsåtgärder. Vid elva bostadsbyggnader är bullerskyddsåtgärder aktuella i form av</p>

försiktighetsmått som redovisas på plankarta och fastställs

s. 24–25, hela kapitlet inkl. Tabell 5.3–1

fastighetsnära åtgärd (fasad eller uteplats) och/eller vägnära åtgärd (bullerskyddsskärm), se tabell 5.3–1.

För att dämpa ljudnivån från vägtrafiken är det möjligt att uppföra bullerplank på två sträckor för skyddande av två fastigheter. För ytterligare åtta fastigheter är det möjligt att uppnå erforderligt bullerskydd med skyddad uteplats och/eller fasadåtgärder för att dämpa ljudnivån så att inomhusvärdena inte överskrider, vilket är i linje med direktiven i Infrastrukturpropositionen.

Endast bullerplank gällande fastigheten Umeå Håkmark 7:25 avses fastställas i vägplanen. För övriga fastigheter föreslås fördjupad inventering inför upphandling av entreprenör för att säkerställa erbjudande om rätt bullerskydd.

Tabell 5.3–1. Sektioner och bulleråtgärder.

Sektion och sida	Bulleråtgärd	Skyddar hus på fastighet	Status
Ca 5/390 – 5/430 V	Bullerplank i trä, höjd 2,1 m. Placeras mellan GC-väg och fastigheten. Erbjudande om fasadåtgärder övre våningsplan.	Umeå Håkmark 7:25	Fastställs i plan
Ca 5/440 – 5/480 V	Erbjudande om fasadåtgärder	Umeå Håkmark 7:23	Erbjudande fastställs i plan, dock ej omfattning av bullerskyddsåtgärder
Ca 5/540 – 5/600 V	Erbjudande om fasad och uteplatsåtgärder	Umeå Håkmark 7:24	Erbjudande fastställs i plan, dock ej omfattning av bullerskyddsåtgärder
Ca 6/280 – 6/310 V	Erbjudande om fasadåtgärder för två bostadsbyggnader	Umeå Håkmark 2:2	Erbjudande fastställs i plan, dock ej omfattning av bullerskyddsåtgärder
Ca 6/400 – 6/450 V	Erbjudande om fasad och uteplatsåtgärder	Umeå Håkmark 2:22	Erbjudande fastställs i plan, dock ej omfattning av bullerskyddsåtgärder
Ca 6/630 – 6/670 V	Erbjudande om fasadåtgärder	Umeå Håkmark 6:21	Erbjudande fastställs i plan, dock ej omfattning av bullerskyddsåtgärder

	Ca 7/600 – 7/650 V	Erbjudande om fasadåtgärder uteplatsåtgärder	Umeå Hissjön 5:22	Erbjudande fastställs i plan, dock ej omfattning av bullerskyddsåtgärder
	Ca 7/980 – 8/010 V	Erbjudande om fasadåtgärder	Umeå Hissjön 5:26	Erbjudande fastställs i plan, dock ej omfattning av bullerskyddsåtgärder
	Ca 8/220 – 8/250 V	Erbjudande om åtgärd vid vistelseyta uteplatsåtgärder	Umeå Hissjön 7:19	Erbjudande fastställs i plan, dock ej omfattning av bullerskyddsåtgärder
	Ca 8/220 – 8/250 H	Erbjudande om fasad och uteplatsåtgärder	Umeå Hissjön 7:20	Erbjudande fastställs i plan, dock ej omfattning av bullerskyddsåtgärder
6.3.3 Naturmiljö s. 34, tillagt som sista stycke	<i>De fågelarter som påträffats och förväntas kunna påträffas längs väg 363 kan komma att påverkas tillfälligt av störningar i form av buller och ökad aktivitet under anläggningsskedet. Efter att anläggningsarbetena är färdigställda bedöms dock påverkan som försumbar då arterna även fortsättningsvis förväntas kunna använda området som idag.</i>			
6.3.6 Buller s. 34–35	<p><i>Utbyggnaden av GC-vägen kommer i sig inte att medföra förhöjda bullernivåer. Däremot innebär projektet väsentlig ombyggnad vilket ställer andra krav på bullerskyddsåtgärder. För vissa fastigheter blir det aktuellt med bullerskyddsåtgärder i form av bullerplank, uteplatsåtgärder eller fasadåtgärder. För dessa fastigheter uppstår en positiv effekt av projektet. Vid passagen av Håkmark leds väg 363 i ny sträckning över åkrarna vilket flyttar trafiken längre bort från fastigheterna. Även detta medför en positiv effekt ur bullerhänseende. Genom Håkmark, där även väg 363 byggs om och flyttas längre bort från bostadsbebyggelsen, kommer däremot bullernivåer förändras. På denna del innebär planens genomförande att bullernivåer minskar jämfört med nollalternativet. 11 byggnader får lägre ljudnivåer, mellan 1–6 dBA, på grund av förskjutningen av väg 363. Jämfört med nollalternativets 23 bostadsbyggnader som får över 55 dBA ekvivalenta ljudnivå vid fasad minskar detta till 20 byggnader i utbyggnadsalternativet.</i></p> <p><i>Att projektet har klassats som väsentlig ombyggnad innebär att bostäder längs hela planens sträckning har utretts för bullerskyddsåtgärder i de fall där riktvärden för buller överskrids. Vid en byggnad, Håkmark 7:25, föreslås en bullerskyddsskärm. Denna byggnad ligger mycket nära vägen, och har innan åtgärd 66 dBA ekvivalent ljudnivå vid fasad. Efter åtgärd minskar ljudnivån vid fasad i markplan till 59 dBA. På den övre våningen föreslås erbjuds fasadåtgärd för att förbättra byggnadens ljudisolering.</i></p> <p><i>Vid ytterligare åtta byggnader erbjuds fasadåtgärder för att förbättra byggnadens ljudisolering i fasad. Inom fem fastigheter föreslås uteplatsåtgärd. Vid nio byggnader som får ljudnivåer över riktvärdet 55 dBA ekvivalent ljudnivå vid fasad föreslås inga åtgärder, på grund av att ljudnivå</i></p>			

	<p><i>inomhus och på uteplats inte överskrids. Det har därför inte bedömts rimligt att genomföra varken vägnära eller fastighetsnära bullerskyddsåtgärder vid dessa byggnader.</i></p> <p><i>Efter genomförda bullerskyddsåtgärder ska riktvärden inomhus eller på uteplats inte överskridas vid någon bostadsbyggnad. Riktvärde utomhus vid fasad kommer fortfarande att överskridas vid 20 bostadsbyggnader.</i></p>
<p>7.3.16 Fågel och fladdermöss</p> <p>s. 38</p>	<p>Berörd biotop och förekommande arter bedöms dock endast påverkas i mindre utsträckning då de också förekommer relativt allmänt och i stor omfattning i omgivande delar av nyckelbiotopen/naturvärdesobjektet som blir opåverkat, se avsnitt 6.3.3. Förutom fåglar och fladdermöss har inga arter som omfattas av artskyddsförordningens bilaga 1 påträffats i det inventerade området. Den ringa areal som kommer att påverkas negativt bedöms inte i någon betydande utsträckning påverka miljömålet.</p>

2.6. Ändring i fastighetsförteckning

- **Flik 1 Fastigheter och Flik 2 Samfälligheter:** Tidigare arealuppgifter har tagits bort och nya har lagts till.
- **Flik 4 Buller:** Text har kompletterats enligt följande: 5/390 – 5/430 V. Umeå Håkmark 7:25. Bullerplank i trä, höjd 2,1 m. Placeras mellan GC-väg och fastigheten. *Erbjudande om fasadåtgärder övre våningsplan.*

Text har ändrats enligt följande: 7/600 – 7/650 V. Umeå Hissjön 5:22. Erbjudande om *uteplatsåtgärder*.

Texten "vistelseyta" ersätts med "uteplatsåtgärder" för fastigheten Umeå Hissjön 7:19.

- **Flik 5 Utfarter:** Fastigheter vars utfart till allmän väg planeras ändras, har lagts till. Både utfarter mot ny väg 363 och befintliga utfarter som korsas av den nya gc-vägen.

2.7. Ändrade handlingar

Följande handlingar har reviderats:

- Teckenförklaring 130T0101
- Plankartor 130T0201 - 130T0208
- Illustrationskarta 130T0211 - 130T0218
- Profilritning 130T0301 - 130T0312
- Typsektion 130T0401 (endast datum reviderat)
- Typritning 130T0501 (endast datum reviderat)

- Fastighetsförteckning oC120002
- Plan- och miljöbeskrivningen oC140010
- PM Bullerutredning

3 Information till berörda av ändringen

De som berörs av ändringarna kommer att få ta del av dessa genom att planen kungörs för granskning på nytt. Tidsperioden för allmänhetens granskning kommer att annonseras i dagspress och på Trafikverkets hemsida. Alla särskilt berörda sakägare kommer att få besked om ändringen genom rekommenderade brev. Om synpunkter inkommer under granskningen kommer dessa att redovisas och kommenteras i ett kompletterande granskningsutlåtande.

4 Kostnadsförändringar

Revideringen medför inte kostnadsändringar.

Ort, datum

Projektledare

Bilagor: *Bilägg eventuella handlingar som tydliggör ändringarna*



Postadress: Box 809, 971 75 Luleå

E-post: trafikverket@trafikverket.se

Telefon: 0771-921 921, Texttelefon: 010-123 50 00

www.trafikverket.se