

SAMRÅDSUNDERLAG

Väg 968/616, cirkulationsplats Gäddvik

Vägplan

Luleå kommun, Norrbottens län

Objekt: 880989, TRV 2016/10157

Datum 2016-05-02



Dokumenttitel: Samrådsunderlag vägplan

Skapat av: Sweco

Dokumentdatum: 2016-05-02

Dokumenttyp: Samrådsunderlag

Objektnummer: 880989

Diariernr: TRV 2016/10157

Utgivare: Trafikverket

Kontaktperson: , Trafikverket

Konsult: Sweco

Uppdragsansvarig: Lovisa Törnqvist

Samrådsunderlag: Sofia Sundqvist, Anna Westerlund

Bilder Trafikverket och Sweco

Distributör: Trafikverket, 972 42, Luleå, Sundsbacken 2-4

Telefon: 0771-921 921

Innehåll

1. Beskrivning av projektet	1	4. Effekter och deras tänkbara betydelse.....	13
1.1 Planläggningsprocessen	1	4.1 Bebyggelse och boendemiljö	13
1.2 Bakgrund	1	4.2 Landskapsbild	13
1.3 Tidigare utredningar	1	4.3 Natur- och vattenmiljö	13
1.4 Ändamål.....	3	4.4 Kulturmiljö	14
1.5 Beskrivning av befintlig väg.....	3	4.5 Rekreation och friluftsliv.....	14
1.6 Angränsande planering.....	4	4.6 Naturresurser.....	14
2. Avgränsning	4	4.7 Miljö kvalitetsnormer	15
3. Förutsättningar	5	4.8 Allmänna hänsynsregler	15
3.1 Omfattning	5	5. Fortsatt arbete	16
3.2 Trafik.....	5	5.1 Nästa steg i planläggningsprocessen.....	16
3.3 Bebyggelse	5	5.2 Viktiga frågeställningar	16
3.4 Markanvändning	6	6. Källor	17
3.5 Vägförslag.....	6		
3.6 Riksintressen	6		
3.7 Landskapsbild	8		
3.8 Natur- och vattenmiljö	8		
3.9 Kulturmiljö	11		
3.10 Rekreation och friluftsliv.....	12		
3.11 Naturresurser.....	12		

Sammanfattning

Denna handling utgör samrådsunderlag för vägplan för väg 968/616, cirkulationsplats Gäddvik, Luleå kommun.

Korsningen mellan vägarna 968 och 616 är livligt trafikerad av såväl fordonstrafik som oskyddade trafikanter. En stor del av trafiken består av pendlingstrafik till och från arbete i Luleå och därför är trafikmängden stor på morgonen och på kvällen. Även de tunga transporter utgör en stor andel av den totala trafikmängden i korsningen.

Den livliga trafiken i kombination med korsningens utformning gör att korsningen upplevs otrygg för de oskyddade trafikanterna. Bristfällig kapacitet avseende framkomlighet uppstår vid högtrafik under eftermiddagstimmarna för vänstersvägande trafik från Bergnäset mot E4:an.

Vägförslaget innebär att korsningen ersätts med en cirkulationsplats som ger ett bättre trafikflöde då det blir en lugnare rytm genom korsningen och färre konflikter uppstår. I detta stadium är inte allt fastslaget. Bland annat utreds samåkningsparkering, gång- och cykel-

vägar med passager samt infarten till fastigheterna norr om korsningen. Efter en samlad bedömning med avseende på geoteknik, miljö, omgivningspåverkan, kostnad och projektering kommer ett mer detaljerat förslag redovisas i kommande samrådshandling.

Väg 968 och 616 är av riksintresse för kommunikationer som viktig förbindelse från E4 till Luleå flygplats. Den aktuella ombyggnaden ligger också inom riksintresse för planerad järnväg samt stoppområde höga objekt för flyget. Därutöver ligger området inom ett flertal olika riksintresseområden för försvaret. Inga av dessa riksintressen bedöms komma att påtagligt skadas som en följd av projektet.

Gäddvik är av riksintresse för kulturmiljövården enligt miljöbalken 3 kap 6§. Kustområdet i Norrbotten, med E4 som gräns västerut är riksintresse för rörligt friluftsliv och friluftsliv enligt miljöbalken. Planerade åtgärder bedöms inte komma att medföra någon påtaglig skada på riksintresset för kulturmiljön eller de värden som pekats ut i landskapsvårdsprogrammet.

Under byggtiden kommer arbeten med tunga maskiner att pågå i området. Anläggningsarbe-

ten och trafik med entreprenadmaskiner och transportfordon orsakar störningar i form av intrång, buller, luftföroreningar, vibrationer och damning. Detta drabbar främst de boende.

Anläggande av cirkulationsplats och övriga vägåtgärder kommer eventuellt medföra att trafiken i framtiden kommer närmare befintlig bebyggelse än idag och kan medföra ökat buller för de närboende.

Markanspråket är relativt litet och kommer i första hand att beröra jordbruksmark och tomtmark. Landmiljön kommer inför framtagande av miljöbeskrivning att inventeras med avseende på naturvärden knutna till landmiljön.

På lång sikt bedöms åtgärderna bidra positivt i och med att tillgängligheten och framkomligheten i området ökar när cirkulationsplatsen anlägs, parkeringsmöjligheter längs vägen förbättras och tillgängligheten och trafiksäkerheten för gående och cyklister förbättras.

1. Beskrivning av projektet

1.1 Planlägningsprocessen

Ett väg- eller järnvägsprojekt ska planeras enligt en särskild planlägningsprocess som styrs av lagar och som slutligen leder fram till en vägplan eller järnvägsplan.

I början av planläggningen tar Trafikverket fram ett underlag som beskriver hur projektet kan påverka miljön. Samrådsunderlaget ligger till grund för länsstyrelsens beslut om projektet kan antas medföra en betydande miljöpåverkan. Länsstyrelsen har 2010-08-18 fattat beslut om att projekt Cirkulationsplats Gäddvik inte kan antas medföra betydande miljöpåverkan.

Samråd är viktigt under hela planläggningen. Det innebär att Trafikverket tar kontakt och för dialoger med andra myndigheter, organisationer och berörd allmänhet för att Trafikverket ska få deras synpunkter och kunskap. Synpunkterna som kommer in under samråd sammanställs i en samrådsredogörelse.

1.2 Bakgrund

Denna handling utgör samrådsunderlag för vägplan för väg 968/616, cirkulationsplats Gäddvik, Luleå kommun, se figur 1.2-1.

Korsningen 968/616 är livligt trafikerad av såväl fordonstrafik som oskyddade trafikanter. En stor del av trafiken består av pendlingstrafik till och från arbete i Luleå och därför är trafikmängden stor på morgonen och på kvällen. Även de tunga transporterna utgör en stor andel av den totala trafikmängden i korsningen.

Den livliga trafiken i kombination med korsningens utformning gör att korsningen upplevs otrygg för de oskyddade trafikanterna. Bristfällig kapacitet avseende framkomlighet uppstår vid högtrafik under eftermiddagstimmarna för vänstersvängande trafik från Bergnäset mot E4:an.

Cirkulationsplatsen finns med i Länstransportplanen som en trafiksäkerhetsåtgärd längs det statliga vägnätet.

Samtliga vägar ska kunna trafikeras under byggtiden med kapacitet för aktuella trafikmängder och med rimlig framkomlighet.

1.3 Tidigare utredningar

Följande utredningar och underlag utgör grund för uppdraget:

- PM Analys trafikanter korsning väg 968/616, daterad 2010-06-01. Analysen visade att korsningen trafikmässigt belastades som mest under för- och eftermiddagarna i fordonsriktningarna till och från väg E4– Bergnäset/Luleå centrum samt Karlsvik – Bergnäset/Luleå.
- Förstudie Cirkulationsplats Gäddvik väg 968/616, daterad 2011-04-30. I förstudien förordades en ombyggnation av korsningen till cirkulationsplats då detta visade på positiva effekter.
- PM Korsningen väg 616/968 i Luleå ur kapacitets- och oskyddade trafikanters synvinkel, daterad 2013-04-29. I utredningen analyserades hur oskyddade trafikanter kan passera korsningen.
- PM Korsningsutredning Gäddvik, väg 616/968, daterad 2014-04-14. I utredningen förordades att anlägga en cirkulationsplats istället för att rusta upp befintlig korsning.



VÄG 968/616

Cirkulationsplats Gäddvik

Vägplan
 Luleå kommun, Norrbottens län
 Objekt: 880989, TRV 2016/10157

Datum: 2016-05-02
 Skala (A4): 1:25 000

0 200 400 600 800 1 000 m
 © Lantmäteriet, dnr 109-2010/2667

Teckenförklaring

- Vägförslag
- Vägtrafiknät



Figur 1.2-1 Översiktskarta

1.4 Ändamål

Ändamålet är att förbättra säkerheten och framkomligheten för alla trafikanter.

1.5 Beskrivning av befintlig väg

På södra sidan om den gamla Gäddviksbron i Luleå finns en fyrvägskorsning, Gäddvikskorsningen, mellan väg 616 och väg 968, se figur 1.5-1. Korsningen trafikeras i dagsläget av blandad trafik och saknar passager för oskyddade trafikanter.

Befintlig korsning är utformad som en 4-vägs c-korsning med vänstersvängsfält och refuger. Vägarna är försedda med påfartskörfält respektive körfält för högeravsväng i anslutning till korsningen vilka är utformade med refuger, se figur 1.5-2.

Väg 616, Älvsbrovägen, sträcker sig från Luleå Södra hamn till Boden. Vägen är utformad som en tvåfältsväg med vägbredd 9 m och körfält 3,25 m samt cykelfält med heldragna linjer, bredd 1,25 m. Mot Bälinge är vägbredden 5,5 m på sträckan närmast korsningen. Vid korsningen finns även en parkeringsficka som nyttjas som samåkningsparkering.



Figur 1.5-1 Översiktsbild över korsningen

Väg 968 sträcker sig från trafikplats Gäddvik Södra till Rutvik. Vägen är 12 m bred från E4:an och efter korsning mot bro över Luleå älv är vägbredden 6 m med heldragna cykelfält på respektive sida (2,5 och 3 m breda). Söder om korsningen längs väg 968 finns en hållplats för resenärer söderut.

Korsningen saknar anslutande gång- och cykelvägar samt ordnade passager för oskyddade trafikanter. Högsta tillåtna hastighet i korsning är 50 km/tim. Korsningen är ej belyst idag. Belysning finns längs väg 616 mot Bälinge och in mot Bergnäset och Luleå centrum.

Vägarna trafikeras av arbetspendlare, boende längs vägen, service och besökande till dessa, samt näringslivets transporter.

1.6 Angränsande planering

Aktuellt vägprojekt ligger inom den västra utredningskorridoren för Norrbitniabanan, sträckan Södra Gäddvik-Luleå. Järnvägsutredningen färdigställdes 2011. Projektet finns inte med i den nationella transportplanen för 2014-2025.

Nordost och söder om berört planområde finns två utredningskorridorer för planerade vägar, Söderleden/Grandenleden. Vägutredningar har utförts och korridorerna är utpekade som riksintressen för kommunikationer, se figur 3.6-1. Om projektet byggs kommer vägarna att avlasta väg 616 genom Södra Gäddvik genom att knyta samman E4 och väg 580 söder och öster om planområdet (Söderleden etapp 1) samt norrut över Luleälven/ön Granden där den nya vägen skulle förbinda E4 med väg 616 mot Kallax vid befintlig cirkulationsplats vid Bergnäset (Grandenleden).

Det finns idag ingen finansiering för dessa investeringar och det är därför oklart om eller när de kan genomföras, aktuella utredningskorridorer är dock utpekade som riksintressen för kommunikationer, se bild 3.6-1. Aktuellt projekt bedöms inte stå i konflikt med dessa riksintressen.

2. Avgränsning

Samrådsunderlaget presenterar förekommande intressen i omgivningen. Inga Natura 2000-områden eller vattenskyddsområden kommer att bli berörda.

Den påverkan på respektive miljöaspekt som idag kan förutses redovisas under respektive rubrik i kapitel 4 samt kort i tabell nedan. Övrigt föreslås avgränsas bort om inte samrådet ger skäl för annat.

Boendemiljön, naturmiljön avseende naturvärden på land samt lokalt kulturmiljön bedöms, utöver påverkan i byggskedet vara de miljöaspekter som kommer att beröras mest.

Geografiskt avgränsar sig detta samrådsunderlag till det område som berörs av ombyggnaden samt ett bedömt influensområde för buller.

Nollalternativ

Nollalternativet innebär att befintlig väg inte åtgärdas och problem med framkomlighet och trafiksäkerhet kvarstår.

3. Förutsättningar

3.1 Omfattning

Vägplanen omfattar korsningen mellan väg 616 och 968 i Gäddvik, belägen cirka 15 km väster om Luleå i Luleå kommun, Norrbottens län. Trafikverket anlägger en cirkulationsplats med säkra passager för oskyddade trafikanter vid Gäddviksbron för att på så sätt förbättra säkerheten och framkomligheten för alla trafikanter.

3.2 Trafik

Väg 616, fram till korsning från Luleå, trafikeras av 9604 fordon per dygn (årsmedeldygnstrafik, ÅDT) varav 751 är tung trafik (mätår 2012). Efter korsningen vidare mot Bälinge trafikeras vägen av 1696 fordon varav 88 tung trafik (mätår 2013). Väg 968 trafikeras av 4717 fordon varav 375 tung trafik (mätår 2012) från E4:an innan korsning och efter korsningen mot Karlsvik trafikeras sträckan av 5382 fordon varav 385 tunga (mätår 2012)

Största begränsning avseende framkomligheten i korsningen uppstår under eftermiddagen då pendeltrafik söderut gör vänstersväng och trafik mot Bälinge ska passera rakt över korsningen.



Figur 1.5-2 Gäddvikskorsningen

3.3 Bebyggelse

Fastigheter med bostadshus ligger i direkt angränsning till befintlig korsning där infarter ansluts på vägen mot Bergnäset/Luleå samt mot Bälinge.

3.4 Markanvändning

Kommunala planer

Översiktsplan för Luleå kommun antogs i maj 2013. Över området kring befintlig bro mellan Gäddvik mot Karlsvik samt E4:an ligger ett av utredningsstråken för Norrbotniabanan (riksintresse kommunikationer), vilket framgår av områdesrekommendationer för stadsdelar, byar och vattenområden.

Planerad ombyggnad bedöms inte stå i konflikt med aktuell översiktsplan då den rör befintlig väg och objektet ligger utanför detaljplanelagt område. Inga detaljplaner berörs

Ledningar

Ledningar, bland annat belysning, vatten samt optokabel, finns i området.

3.5 Vägförslag

Vägförslaget innebär att en cirkulationsplats anläggs. Med en cirkulationsplats kommer trafikflödet att förbättras då det blir en lugnare rytm genom korsningen och färre konflikter uppstår.

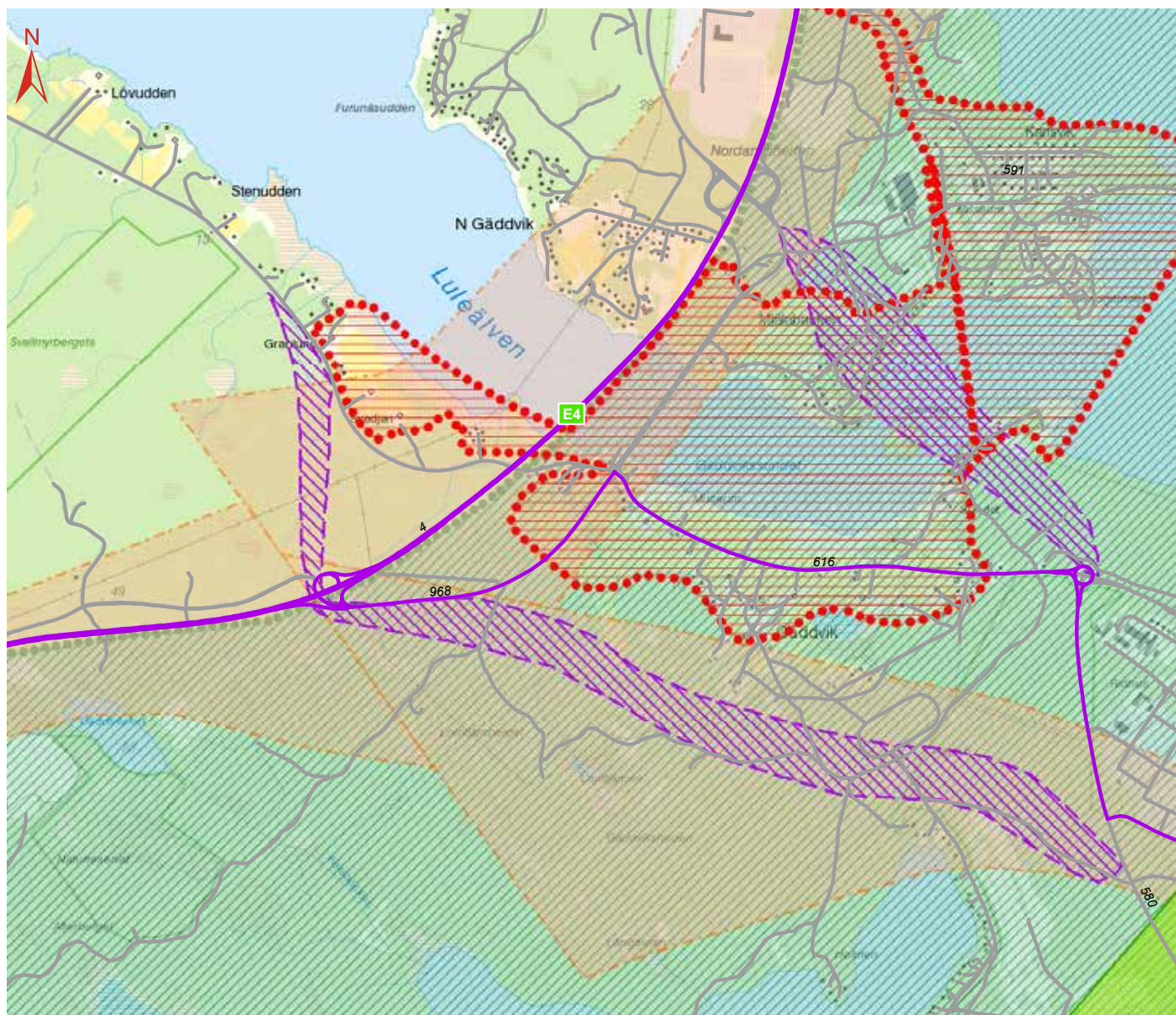
I detta stadium utreds utformning på cirkulationen, samåkningsparkering, gång- och cykelvägar med passager samt hållplatsläge för lokaltrafiken. Efter en samlad bedömning med avseende på geoteknik, miljö, omgivningspåverkan, kostnad och projektering kommer ett mer detaljerat förslag redovisas i kommande samrådshandling.

3.6 Riksintressen

Väg 968 och 616 är av riksintresse för kommunikationer som viktig förbindelse från E4 till Luleå flygplats. Även E4 är av riksintresse. Den aktuella ombyggnaden ligger också inom riksintresse för planerad järnväg samt stopp-område höga objekt för flyget, se figur 3.6-1.

Därutöver ligger området aktuellt för ombyggnad inom ett flertal olika riksintresseområden för försvaret, exempelvis hindersfritt område för skjutfält. Inga av dessa riksintressen bedöms komma att påtagligt skadas som en följd av projektet.

Gäddvik är av riksintresse för kulturmiljövården enligt miljöbalken 3 kap 6§. Kustområdet i Norrbotten, med E4 som gräns västerut är riksintresse för rörligt friluftsliv enligt miljöbalken 4 kap 2§. Området utgör även riksintresse för friluftsliv enligt miljöbalken.



RIKSINTRESSEN

Cirkulationsplats Gäddvik

Skala (A4): 1:25 000
 0 200 400 600 800 1 000 m
 © Lantmäteriet, dnr 109-2010/2667

Teckenförklaring	
Vägnummer	
Vägtrafiknät	—
Väg - riksintresse	—
RAÄ Riksintresse Kulturmiljövård	●●●
Flygplats - befintlig	■
Väg - framtida	▨
Järnväg - planerad	▨
Riksintresse friluftsliv och rörligt friluftsliv	●●●



3.6-1 Karta över riksintressen



Figur 3.7-1. Jordbruksmark

3.7 Landskapsbild

Gäddvik är en by vackert belägen i ett öppet, flackt landskap som sluttar svagt ner mot Luleälven. Platsen har en stark landsbygdskaraktär med öppna odlingslandskap med skog i utkanterna, se figur 3.7-1. Väg 968 korsar Gäddvik i nordost-sydvästlig riktning och den starka

trafiken bidrar till en uppdelning av byn i en östlig och västlig del. Bebyggelsen är mestadels i lantlig stil med Norrbottensgårdar och lador. Längre ner mot vattnet finns fiskebodas. Siktsträckorna är långa med vyer över odlingslandskap och vatten. Gamla Gäddviksbron är ett starkt landskapselement i anslutning till platsen.

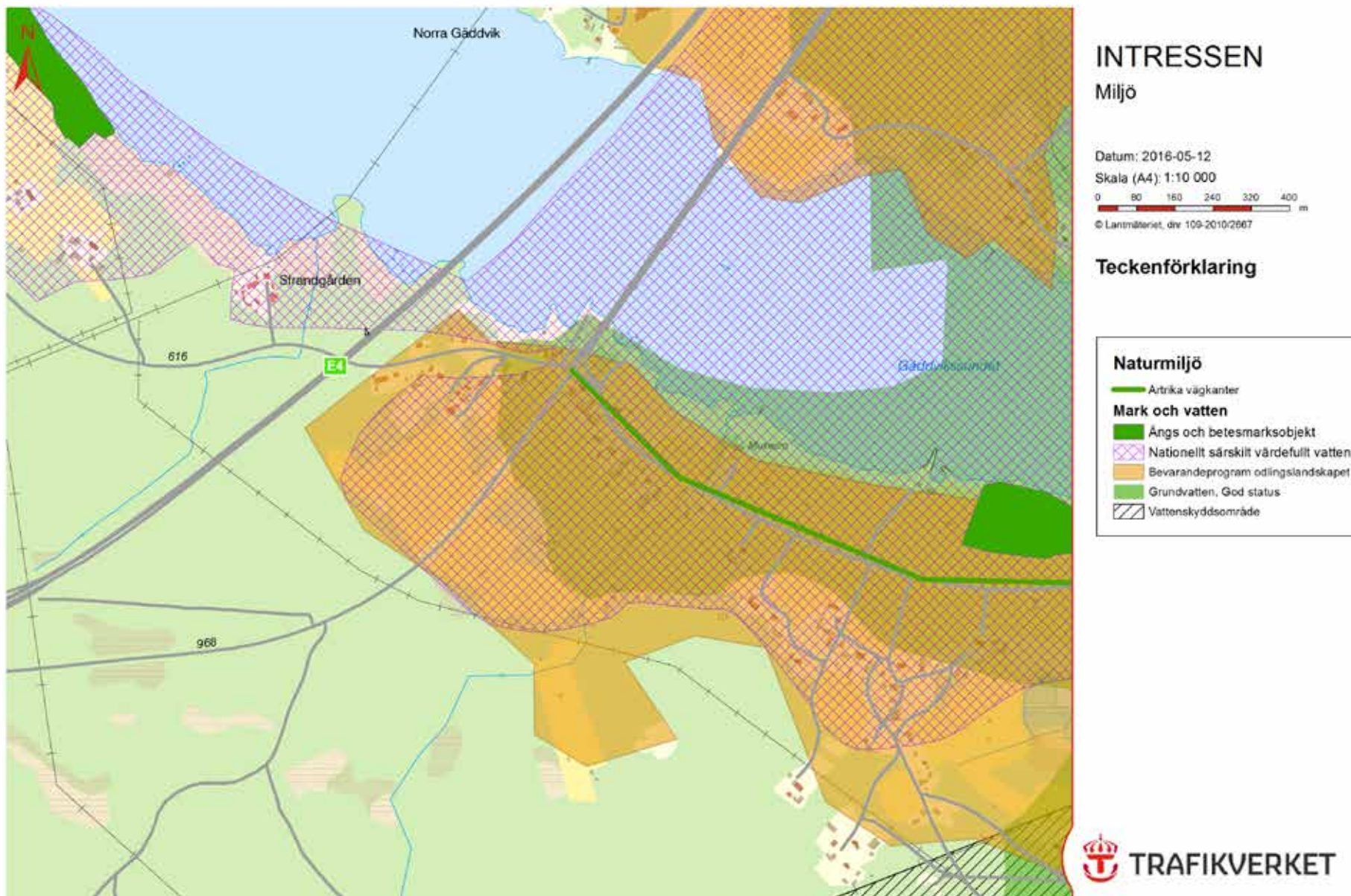
3.8 Natur- och vattenmiljö

Området ingår i Länsstyrelsens bevarandeprogram för odlingslandskap och håller högsta värden med hänsyn till natur- och kulturvärden. Området är även utpekad i Luleå kommuns naturvårdsplan som värdefullt område med högsta bevarandevärde.

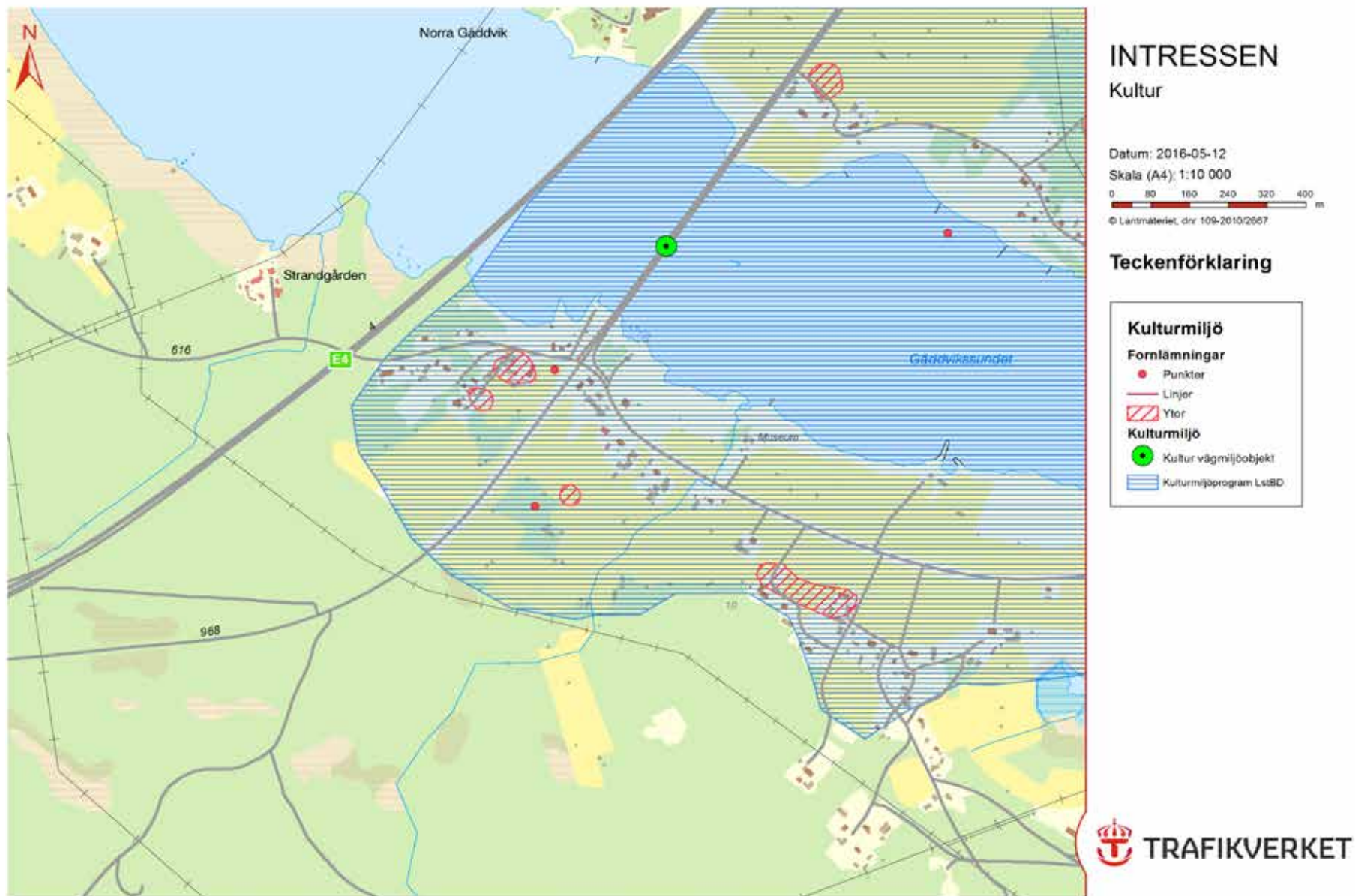
Trafikverket har registrerat artrika vägkanter längs väg 616, sträckan sammanfaller med området med bevarandevärd odlingslandskap. Naturvärden i eller i anslutning till berört område redovisas på karta, bild 3.8-1.

I samband med platsbesök 20160429 identifierades en björkallé som omfattas av bestämmelser om generella biotopskydd i anslutning till bebyggelsen väster om korsningen längs väg 616.

Då planerad ombyggnad av korsningen mellan väg 616 och 968 ligger inom ett område med potential för höga naturvärden knutna till framförallt lång hävd i jordbrukslandskap samt att väg 616 är en utpekad väg med artrika vägkanter kommer Trafikverket låta utföra en naturvärdesinventering sommaren 2016.



Figur 3.8-1 Karta över miljöintressen



Figur 3.9-1 Karta över kulturobjekt

Luleälven är en ytvattenförekomst med fastställda miljö kvalitetsnormer, SE 729042-178707. Miljö kvalitetsnormen innebär dålig ekologisk status och god kemiska status med undantag för kvicksilver och bromerad difenyleter. Luleälven omfattas också av bestämmelser om strandskydd inom 100 meter från strandlinjen. I och med att befintlig korsning ligger inom detta avstånd från älven är det ofrånkomligt att ombyggnaden medför ett intrång i strandskyddat område

3.9 Kulturmiljö

Gäddvik är en storby med rötter i medeltiden, typisk för Lule älvdal. Byn har en bevarad bystruktur bestående av glest liggande gårdar längs älven och med öppna odlingsmarker emellan. I byn finns också äldre fiskebodas som visar på fiskets stora betydelse genom tiderna, samt annan välbevarad bebyggelse av kulturhistoriskt värde. Byn har också en koppling till järnbruks- och sågverksperioden i Karlsvik.

Gäddvik är av riksintresse för kulturmiljövården enligt miljöbalken 3 kap 6§, se figur 3.9-1. Området ingår i Länsstyrelsens bevarandeprogram för odlingslandskapet och håller högsta värde (klass 1) med hänsyn till natur- och kulturvården. Området i anslutning till kors-



Figur 3.9-1 Gäddviksbron

ningen ingår i Norrbottens kulturmiljöprogram. Luleälven har också pekats ut som nationellt särskilt värdefullt vatten ur kulturmiljöaspekt.

Gamla Gäddviksbron, se figur 3.9-1, har i Länsstyrelsens inventering av kulturhistoriskt intressanta broar klassats som bevarandeklass

1, högsta bevarandeklass. Platsen har även kommunikationshistoriska värden. Vid slutet av 1930-talet var Gäddviks färjeställe kustlandsvägens enda kvarvarande. Brons estetiska utformning smälter bra in i den riksintressanta kulturmiljön.

I Gäddvik finns också flera kända forn- eller kulturlämningar mycket nära området för planerad ombyggnad, bland annat by-/gårdstomter samt uppgifter om en eventuell gravplats. En samrådsprocess har inletts med Länsstyrelsen angående behov av arkeologiska utredningar samt eventuella skyddsåtgärder. En arkeologisk förundersökning kommer att utföras under sommaren.

3.10 Rekreation och friluftsliv

Kustområdet i Norrbotten, med E4 som gräns västerut är riksintresse för rörligt friluftsliv enligt miljöbalken 4 kap 2§. Området utgör även riksintresse för friluftsliv enligt miljöbalken 3 kap 6§.

Luleälven har ett stort värde för friluftslivet. Fritidsfiske bedrivs flitigt i Gäddvikströmmarna och Gäddviksundet som är ett av de finaste sportfiskeområdena i Luleå med förekomst av lax, öring, harr och sik. Skogsområdet söder om bebyggelsen i Gäddvik nyttjas för friluftsliv av både boende i Gäddvik och boende i andra delar av Luleå.

3.11 Naturresurser

Jord- och skogsbruk

I anslutning till korsningen finns områden med produktiv jordbruksmark. Ingen mark där skogsbruk bedrivs i betydande omfattning blir berörd i projektet.

Rennäring

Området i anslutning till korsningen ingår i Sirges och Udtja samebyars vinterbetesmarker. Inga riksintressen för rennäringen berörs.

Mark och vatten

Inga vattenskyddsområden för vattentäkter finns i området för planerad ombyggnationen. Vissa av de näraliggande fastigheterna har egna brunnar för sin vattenförsörjning.

Aktuell korsning ligger i utkanten av en grundvattenförekomst av typen sand och grus som träcker sig längs Luleälven med omgivning, från Gammelstad till havet mot Sandön och Kallaxön (vattenförekomst SE728658-179053 enligt VISS).

Områdets mark och befintlig beläggning kommer att provtas för att utreda eventuell förekomst av sulfidjordar eller tjärhaltig beläggning. I det fall sådana påträffas kommer det att

hanteras i den fortsatta planeringen av projektet så att en miljömässigt god hantering för att undvika negativa effekter kan föreslås. Enligt Länsstyrelsen och kommunen finns inga kända förekomster av förorenad mark i området aktuellt för ombyggnad.

4. Effekter och deras tänkbara betydelse

4.1 Bebyggelse och boendemiljö

Under byggtiden kommer arbete med tunga maskiner att pågå i området. Anläggningsarbeten och trafik med entreprenadmaskiner och transportfordon orsakar störningar i form av intrång, buller, luftföroreningar, vibrationer och damning.

Anläggande av cirkulationsplats och övriga vägåtgärder medför eventuellt att trafiken i framtiden kommer närmare befintlig bebyggelse än idag. Detta kan medföra ökat buller för de närboende när ny trafiklösning tagits i drift. Bullerberäkningar kommer att utföras och om de planerade åtgärderna medför en ökning av bullernivåerna jämfört med idag kommer åtgärder för att minska bullret att föreslås.

4.2 Landskapsbild

Platsen har flera olika värden som är värda att bevara, bland annat bebyggelsestruktur, jordbrukslandskapet vid älven och gamla Gäddviksbron. Anläggande av en cirkulationsplats och övriga vägåtgärder kommer lokalt att

medföra en förändrad landskapsbild med ett stadslikt inslag i en landsbygdsmiljö. Med omsorg i val av utformning, höjd och materialval bedöms påverkan på landskapsbilden och upplevelsen av området kunna bli liten då åtgärden rör befintlig väg.

Nedtagande av vegetation, uppvuxna träd och häckar i anslutning till gårdsmiljöer ska om möjligt undvikas, men bedöms komma att behöva ske i viss omfattning. Lokalt kommer detta att förändra landskapsbilden.

4.3 Natur- och vattenmiljö

Markanspråket är relativt litet och kommer i första hand att beröra jordbruksmark och tomtmark. Landmiljön kommer inför framtagande av miljöbeskrivning att inventeras med avseende på naturvärden knutna till landmiljön.

Med motiveringen att det område som tas i anspråk är litet i förhållande till det utpekade områdets storlek och ligger i anslutning till befintlig väg bedöms den negativa påverkan på naturmiljön bli liten, men negativ påverkan på enskilda växtplatser för förekommande arter i väggkanten kan uppkomma.

För den allé som identifierats är projektets ambition att hitta lösningar som innebär att den inte kommer att beröras. Om skada inte kan undvikas kommer den fortsatta hanteringen enligt miljöbalkens bestämmelser om generella biotopskydd att hanteras via samråd i den fortsatta planprocessen, då åtgärder inom ramen för fastställd vägplan inte omfattas av krav på dispens.

Ingen påverkan av betydelse bedöms uppkomma på älvens vattenmiljö. Möjligheten att uppnå kvalitetskraven för Luleå älvs ekologiska och kemiska status avseende miljö kvalitetsnormer bedöms inte komma att påverkas då inget arbete kommer att ske i eller i direkt anslutning till vattnet.

Projektets genomförande bedöms i nuläget inte komma att motverka strandskyddets syften då allmänhetens tillgång till stranden/vattnet bedöms komma att förbättras genom ökad trafiksäkerhet och strandmiljön i sig mot befintlig bro inte kommer att påverkas negativt av projektet.



Figur 4.6-1 Väg på bank

4.4 Kulturmiljö

Planerade åtgärder bedöms inte komma att medföra någon påtaglig skada på riksintresset för kulturmiljön eller de värden som pekats ut i landskapsvårdsprogrammet. Lokalt kommer miljön att förändras men inte på ett betydande

sätt sett till hela det utpekade området. Detta gäller också Luleälvens status kring Gäddviksbron som nationellt särskilt värdefullt vatten ur kulturmiljöaspekt.

Det kan komma att krävas intrång i kända forn- eller kulturlämningar. Beroende på utfall

av den arkeologiska förundersökning som ska utföras kommer lämpliga åtgärder och utredningar enligt kulturmiljölagen att utföras parallellt med den fortsatta planeringsprocessen.

4.5 Rekreation och friluftsliv

Under anläggningstiden kommer bullrande och störande arbete att pågå. Detta är dock under en begränsad tidsperiod. På lång sikt bedöms åtgärderna bidra positivt i och med att tillgängligheten och framkomligheten i området ökar när cirkulationsplatsen anlägs, parkeringsmöjligheter längs vägen förbättras och tillgängligheten och trafiksäkerheten för gående och cyklister förbättras.

Ingen påtaglig skada bedöms uppkomma på de utpekade riksintressena för friluftslivet.

4.6 Naturresurser

Areella näringar

Ingen betydande påverkan bedöms uppkomma på möjligheten att fortsatt bedriva jordbruk i området. Markanspråket medför ett litet intrång i jordbruksmark men detta bedöms inte medföra att möjligheten att fortsatt bedriva jordbruk på det sätt som sker idag försämras avsevärt.

För rennäringsområdet kan störningar uppkomma i byggskedet, om arbetet sker medan renar vistas i området. I driftskedet bedöms rennäringsområdet kunna bedrivas på samma sätt som idag då markanspråket är litet, sker i ett område utan särskild betydelse för renarna och åtgärderna inte bidrar till att nya ledstrukturer tillskapas i landskapet.

Mark och vatten

Utifrån resultat av de markundersökningar som ska utföras kommer en plan för hantering av eventuella sulfidmassor i syfte att undvika oxidation och försurning av mark och vatten i området att tas fram.

Befintlig beläggning kommer att provas avseende förekomst av stenkolstjära. Ambitionen är att kunna återanvända befintliga massor i projektet. Med rätt hantering i fortsatt planering och genomförande bedöms riskerna för negativ påverkan på miljön bli små.

Det bedöms osannolikt att negativ påverkan på grundvattenförekomsten kommer att uppkomma då projektet rör åtgärder längs befintlig väg som anlagts på bank, se figur 4.6-1.

För att bedöma risk för påverkan samt vid behov föreslå skadeförebyggande åtgärder avseende enskilda brunnar kommer dessa att inventeras och provtas innan arbete påbörjas.

4.7 Miljö kvalitetsnormer

Miljö kvalitetsnormer regleras i miljöbalkens 5 kapitel. Avsikten med miljö kvalitetsnormerna är att fastlägga en högsta tillåtna förorenings- eller störningsnivå som människor eller miljön kan belastas med. Miljö kvalitetsnormer finns för närvarande för föroreningar i utomhusluft (SFS 2010:477), för vattenkvalitet i fisk- och musselvatten (SFS 2001:554), för omgivningsbuller (SFS 2004:675) samt för olika parametrar i vattenförekomster (SFS 2004:660). Detta vägprojekt bedöms inte medföra att några gällande miljö kvalitetsnormer åsidosätts. Miljö kvalitetsnormen för utomhusluft berörs, men bedöms inte överskridas. Enligt nomogram i Vägverkets publikation 2001:128 ger årsmedeldygnstrafiken på aktuella vägavsnitt ej upphov till att luftföroreningar överskrider miljö kvalitetsnormerna och trafikmängden ligger långt under de värden där mer detaljerade beräkningar behöver övervägas.

Normen för omgivningsbuller gäller vägar med högre trafikmängd.

4.8 Allmänna hänsynsregler

I miljöbalkens andra kapitel finns ett antal allmänna hänsynsregler som ger uttryck för olika principer som är hörnstenar i strävan mot en ekologiskt hållbar samhällsutveckling. Det är enligt 1 § (bevisbörderegeln) verksamhetsutövarens ansvar att visa att de allmänna hänsynsreglerna följs.

I detta projekt har hänsynsreglerna beaktats genom att Trafikverkets planeringsprocess följts och olika alternativ har bedömts ur miljösynpunkt. Val och lösningar ska göras utifrån dessa principer.

Vid upphandling av entreprenörer ställer Trafikverket krav på kvalitets- och miljöstyrning och har möjlighet att ställa objektspecifika miljökrav för entreprenaden. Detta berör hänsynsreglerna i 2 § (kunskapskravet), 3 § (försiktighetsprincipen och principen om bästa möjliga teknik), 5 § (hushållnings- och kretsloppsprinciperna) och 4 § (produktvalsprincipen).

Trafikverket tillgodoser också kunskapskravet genom att ha välutbildad och kompetent personal i den egna organisationen och genom att ställa relevanta kompetenskrav vid upphandling av konsulttjänster och entreprenader.

Även samrådsprocessen där information och synpunkter inhämtas är ett led i att uppfylla kunskapskravet. Hänsynsreglerna i 3, 4 och 5 §§ tillgodoses också genom att Trafikverket styr projektets materialanvändning och utförande, och åtar sig att genomföra de miljöskyddsåtgärder som krävs för att undvika skada på viktiga miljöintressen.

Trafikverkets krav på kemiska produkter, material och varor innebär att miljömässigt sämre alternativ kontinuerligt fasas ut när bättre alternativ finns på marknaden, vilket är i linje med 4 § (produktvalsprincipen).

Hänsynsregel i 6§ (lokaliseringsprincipen) anger att platsen för en verksamhet ska väljas så att miljöpåverkan minimeras, vilket säkerställs genom Trafikverkets planeringsprocess.

Trafikverket har som verksamhetsutövare att ta hänsyn till 7 § (rimlighetsavvägning) och 8 § (ansvar för skadad miljö) i sin verksamhet.

5. Fortsatt arbete

5.1 Nästa steg i planlägningsprocessen

Utifrån tidigare framtagen förstudie har Länsstyrelsen 2010-08-18 beslutat att projektet inte kan antas medföra betydande miljöpåverkan.

Om detta beslut inte omprövas behöver ingen miljökonsekvensbeskrivning, MKB, tas fram för projektet utan ett enklare förfarande med miljöbeskrivning som inte behöver godkännas av Länsstyrelsen kan tillämpas i det fortsatta planarbetet.

Miljöbeskrivningen utgör då en del av vägplanens kommande samrådshandling där synpunkter från samrådet ska arbetas in. När samrådshandlingen är klar övergår den till skedet granskningshandling.

Granskningshandlingen ställs ut för granskning innan den fastställs av Trafikverket.

När vägplanen har fastställts och vunnit laga kraft upprättas ett förfrågningsunderlag och teknisk beskrivning för projektet. Dessa handlingar utgör grunden för upphandling och genomförande av byggnationen.

Kommande inventeringar/undersökningar

Utredning av trafiksituationen i korsningen kommer att ske genom videoanalys samt kartläggning av köer.

Markundersökningar för att utreda förekomst av sulfidjordar samt tjärhaltig beläggning kommer att utföras i samband med att geotekniska underökningar utförs i området.

En naturvärdesinventering kommer att utföras i området under sommaren.

En särskild arkeologisk utredning kommer att utföras under sommaren, där resultatet avgör behovet av fortsatt tillståndsprocess inför eventuellt borttagande av fornlämning. Detta kommer i så fall troligen inte att kunna ske förrän sommaren 2017.

Förekommande enskilda brunnar kommer att inventeras och provtas innan arbete påbörjas.

5.2 Viktiga frågeställningar

Under byggtiden kommer mark utöver det framtida vägområdet att behöva nyttjas tillfälligt. Det innebär att denna mark inte kan brukas under tider för uppförande av vägläggningen. Under byggtiden kan störningar

som intrång, buller, luftföroreningar, vibrationer och damning uppstå. Detta kan drabba främst de boende, trafikanter och friluftslivet. Då arbetet är tidsbegränsat görs bedömningen att detta inte kommer att medföra bestående effekter på miljön.

För byggande av väg enligt fastställd vägplan gäller undantag från miljöbalkens dispenskrav angående byggande i strandskyddat område, ingrepp i biotopskyddade objekt samt för åtgärder som väsentligt kan förändra naturmiljön. I detta projekt kommer åtgärder att ske inom strandskyddat område (Luleälven). Intrånget är oundvikligt då befintlig väg ligger inom 100 meter från älven men är samtidigt ianspråktagat av väg och delvis av bebyggelse mot stranden. Föreslagna åtgärder bedöms inte stå i konflikt med strandskyddets syften avseende skydd för växt- och djurliv samt friluftslivet (se kap. 4.3).

En allé som omfattas av bestämmelser om generella biotopskydd har identifierats i projektområdet, men intrång bedöms i nuläget vara möjligt att undvika. Om denna bedömning ändras kommer samråd med Länsstyrelsen att ske i den fortsatta planprocessen.

6. Källor

Tryckta referenser

TRVÖK; 2012. Trafikverkets övergripande krav för fysisk planläggning av vägar och järnvägar. TDOK 2012:1151.

Trafikverkets Handbok för vägtrafikens luftföroreningar

Trafikverket. Förstudie Cirkulationsplats Gäddvik, väg 968/616, Luleå kommun, Norrbottens län. Beslutshandling 2011-04-30.

PM Analys trafikanter korsning väg 968/616, daterad 2010-06-01.

PM Korsningen väg 616/968 i Luleå ur kapacitets- och oskyddade trafikanters synvinkel, daterad 2013-04-29.

PM Korsningsutredning Gäddvik, väg 616/968, daterad 2014-04-14.

Elektroniska referenser

Trafikverket 2016. Vägtrafikflödeskartan. <http://vtf.trafikverket.se/SeTrafikinformation#>

NVDB (nationell vägdatas) <https://nvdb2012.trafikverket.se/>

VISS, Vatteninformationssystem Sverige. <http://www.viss.lansstyrelsen.se> (20160421).

Sametinget, kartor rennäringens markanvändning mm. www.sametinget.se (20160419)

Skyddad natur. Naturvårdsverket. <http://skyddadnatur.naturvardsverket.se/>

Planeringsunderlag, Länsstyrelsen i Norrbottens län, <http://ext-webbgis.lansstyrelsen.se/Norrbotten/Planeringsunderlag/>

Artportalen, www.artportalen.se

Översiktsplan Luleå kommun, antagen maj 2013, <http://www.lulea.se/kommun--politik/hallbar-utveckling/vision-lulea-2050/oversiktsplan.html>

Trafikverket. Handbok för vägtrafikens luftföroreningar. <http://www.trafikverket.se/Privat/Miljo-och-halsa/Halsa/Luft/Dokument-och-lankarom-luft/Handbok-for-vagtrafikensluftföroreningar>



Trafikverket, 972 42 Luleå. Besöksadress: Sundsbacken 2-4.
Telefon : 0771-921 921, Texttelefon: 0243-795 90

www.trafikverket.se