

PM Belysning

Väg 1937, Oloftorpsvägen, mellan Solåsvägen och Grankullevägen, gång- och cykelväg

Lerum kommun, Västra Götalands län

Vägplan, 2019-08-26

Uppdragsnummer: 161275



Trafikverket

Postadress: Vikingsgatan 2-4, 405 33 Göteborg

E-post: investeringsprojekt@trafikverket.se

Telefon: 0771-921 921

Dokumenttitel: PM Belysning

Författare: Öster Frida

Dokumentdatum: 2019-08-26

Ärendenummer: TRV 2017/121440

Åtgärdsnummer: 14505

Uppdragsnummer: 161275

Version: 1.0

Kontaktperson: Jakob Warringer

Innehåll

1. INLEDNING	4
2. SYFTE	4
3. BEFINTLIGA FÖRHÅLLANDEN	5
4. NY BELYSNINGSANLÄGGNING OCH STYRNING	5
4.1. Styrning	6
4.2. Elförsörjning	6
5. ARMATURER	6

1. Inledning

Väg 1937, Oloftorpsvägen, binder samman Lerums Centrum med Olofstorp, vidare mot Angered och Hjällbo. Vägen fungerar som ett pendlingsstråk för såväl bilister som cyklister.

Utifrån tillgängliga medel har Västra Götalandsregionen tagit beslut om att utreda en ny gång- och cykelväg utmed väg 1937. Lerum Kommun, Trafikverket och Göteborgsregionens kommunalförbund har varit delaktiga i prioriteringen för byggande av gc-vägen.

Gång- och cykelvägen uppfyller de kriterier som tagits fram i Västra Götalandsregionens regionala cykelstrategi där åtgärden är till för att förbättra trafiksäkerhet och tillgänglighet till och från tätortsnära arbetsplatser, skolor, tågstation och fritidsaktiviteter. Tillgängligheten ökar möjligheten till att transportera sig med cykel eller promenera vilket bidrar till en positiv miljö- och hälsoutveckling. Målet är att i framtiden bli en del av 'Aspen runt'.

Gång- och cykelvägens totala sträcka blir 1200 m och kopplas samman med den befintliga gc-vägen vid infarten till Solåsvägen och sträcker sig upp till infarten vid Grankullevägen.

Det finns fyra huvudinfarter till bostadsbebyggelse utmed sträckan som är placerade på vägens västra sida; Solåsvägen, Södra Häcksjöbäcksvägen, Norra Häcksjöbäcksvägen och Grankullevägen. Vägrummet kantas av vegetation där landsskapskaraktären består främst av gran- och lövskog.

Vägen definieras som statlig väg med hastigheten 70 km/h med ett körfält i vardera riktning där den totala vägbredden idag är ca 6 m. I dagsläget saknas en gång- och cykelväg utmed sträckan. Årsdygnstrafiken uppgår till ca 2000 fordon.

ÅF Lighting har undersökt förutsättningar för ny belysning i samband med vägplanen.

2. Syfte

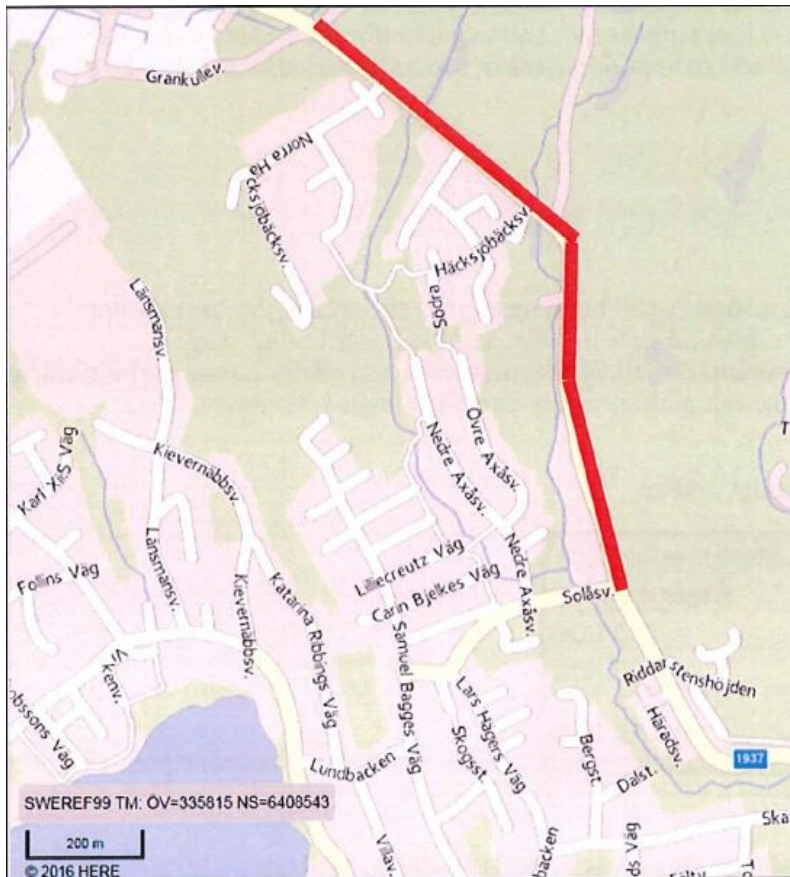
PM Belysning ingår i vägplanen där syftet är att beskriva omfattningen av den nya belysningsanläggningen.

3. Befintliga förhållanden

Befintlig gång- och cykelväg sträcker sig från Lerum centrum och slutar vid infarten till Solåsvägen.

De befintliga belysningsstolparna utmed Oloftorpsvägen är trästolpar med föråldrad armatur. Ägare av belysningen är Trafikverket som matas från kommunens belysningsnät.

4. Ny belysningsanläggning och styrning



Figur 1. Markerat område på illustrationsplan där den nya gång- och cykelvägen ska anläggas.

Den nya gång- och cykelvägen om 1200 m ska komplettera befintlig som slutar vid infarten till Solåsvägen. Efter färdigställande och godkänd slutbesiktning av gång- och cykelvägen blir Trafikverket väghållare och sköter och bekostar framtida drift- och underhållskostnader. Med förändring i Medfinansieringsavtalet kommer Trafikverket äga och svara för drift- och underhåll av den nya belysningsanläggningen och Kommunen står för kostnaden att bygga anläggningen.

De befintliga belysningsstolparna som är placerade utmed vägens västra sida idag ska vid byggande av den nya gång- och cykelvägen rivas och den luftburna belysningskabeln markförläggas. Samordning med övriga ledningar hänvisas till PM Samordning ledningar.

Den nya belysningsanläggningen placeras på den västra sidan av väg 1937.

Belysningsstolparna placeras i bakkant av diket så att säkerhetsavstånd och risken för skador vid bl.a. snöröjning minimeras. Höjden på stolparna ska vara 8 m då vägtypen definieras som tvåfältsväg utanför tätort. Avståndet mellan belysningsstolparna bestäms utifrån ljusberäkningar för belysningsklass P3 utifrån de kriterier som ställs i VGU.

Belysningens främsta syfte är att skapa goda förutsättningar för gång- och cykeltrafikanter under dygnets mörka timmar. Belysningen ska även förse vägen med ljus där VGU anger M4 som belysningsklass på tvåfältsväg med gc-trafik på landsbygd. Placeringen av ljuspunkter ska tillämpas i närhet av utfarterna från bostadsbebyggelsen till väg 1937. De oskyddade trafikanterna ska ha god siktformåga och möjlighet att se mötande trafik från anslutande vägar. Belysningsstolparna ska placeras så att störande bländning inte uppkommer vid bostadshus som är nära vägen.

4.1. Styrning

Trafikverket Region Väst har beslutat att belysningscentralen ska styras via Capelon SC200 med endast tänd- och släckfunktion från central signal.

4.2. Elförsörjning

Trafikverket blir ägare av den nya belysningen och därmed ska en ny belysningscentral installeras. Kabel markförläggas i kabelskyddsrör i samband med byggande av den nya gång- och cykelvägen.

5. Armaturer

Armaturens egenskaper ska anpassas för att klara belysningsklass P3 för gc-väg och M4 för bilväg. Trafikverket Region Väst har som krav att belysningscentralen ska vara försedd med Capelon SC200.

Materialval ska ske enligt ställda krav för belysningsarmaturer, TDOK 2013:0651.

Evolume 1 eller Vialume 1 från Fagerhult är två alternativa armaturer som uppfyller Trafikverkets ställda krav i TDOK 2013:0651 samt är enkla att drifva och har ett robust utförande.

Materialval för stolpar och fundament ska ske enligt ställda krav, TDOK 2018:0617.



Figur 2. Vialume 1, Fagerhult.



Figur 3. Evolume 1, Fagerhult.



TRAFIKVERKET

Trafikverket, 405 33 Göteborg. Besöksadress: Kruthusgatan 17.
Telefon: 0771-921 921, Texttelefon: 020-600 650

www.trafikverket.se