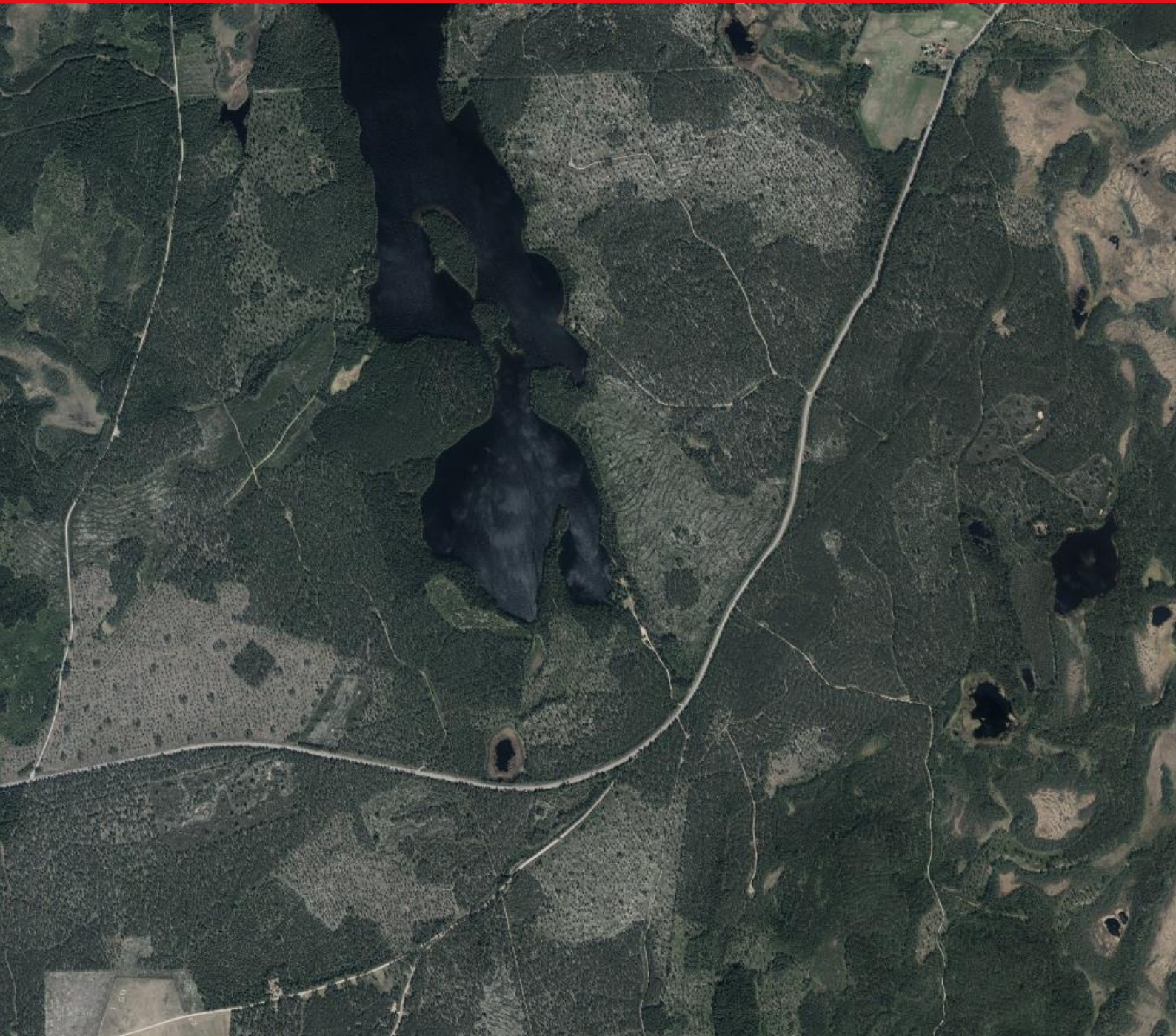


## SAMRÅDSREDOGÖRELSE

Väg 63 – Brattforsheden, kurvrätning och korsningsåtgärder  
Filipstads kommun, Värmlands län

Vägplan, 2022-01-17

Uppdragsnummer: 168297



**Trafikverket**

Postadress: Hamntorget, 652 26, Karlstad

E-post: trafikverket@trafikverket.se

Telefon: 0771-921 921

Dokumenttitel: SAMRÅDSREDOGÖRELSE

Skapat av: Ebba Ågren

Dokumentdatum: 2022-01-17

Granskat av: Linda Flydén

Version: 0.7

Utgivare: Pontarius

Uppdragsansvarig: Linda Flydén

Beställare: Trafikverket

Projektledare: Kenth Henriksson

Ärendenummer: TRV 2020/97755

Projektnummer: 168297

## Innehåll

1	Sammanfattning	4
2	Samrådsrets	4
3	Samråd	5
3.1.	Samråd inför Länsstyrelsens beslut om betydande miljöpåverkan	5
3.1.1.	Samråd med Länsstyrelsen	5
3.1.2.	Samråd med berörda kommuner – Filipstad och Karlstad	5
3.1.3.	Samråd med allmänheten	6
3.2.	Samråd vid utformning av planförslaget	7
3.2.1.	Samråd med allmänheten och de enskilda som kan bli särskilt berörda	7
3.2.2.	Samråd med utökad krets	7

I samrådsredogörelsen sammanställs och sammanfattas hur samrådet bedrivits, vilka synpunkter som kommit in från enskilda, myndigheter och organisationer samt var yttrandena, minnesanteckningar och protokoll från samrådet finns i sin helhet. I samrådsredogörelsen kommenterar Trafikverket de inkomna synpunkterna.

## 1 Sammanfattning

Trafikverket höll samrådsmöten i tidigt skede (samrådsunderlag) med Länsstyrelsen i mars 2020 avseende fältundersökningar samt i september 2020 avseende beslut om betydande miljöpåverkan. Samrådsunderlaget skickades på remiss till Filipstad och Karlstad kommuner och enskilt berörda, Stora Enso och Stiftelsen Krigsflygfält 16, i oktober 2020. De berörda parterna hade möjlighet att inkomma med synpunkter fram till 6 november 2020. Samrådsmaterial återfinns under ärende TRV 2020/97755.

Följande samråd har hållits:

- Samråd inför Länsstyrelsens beslut om betydande miljöpåverkan
  - Samråd med berörd länsstyrelse
  - Samråd med berörd kommun
  - Samråd med de enskilda som kan bli särskilt berörda
- Samråd vid utformning av planförslag
  - Samråd med allmänheten och de enskilda som kan bli särskilt berörda
  - Samråd med utökad krets

Samrådsunderlaget skickades till Länsstyrelsen för beslut om betydande miljöpåverkan och bedömning avseende Natura 2000-prövning i november 2020.

## 2 Samrådsrets

Undersökningssamråd genomfördes inför Länsstyrelsens beslut om betydande miljöpåverkan med Länsstyrelsen i Värmland. Vid beslut om betydande miljöpåverkan genomfördes avgränsningssamråd inför arbetet med miljökonsekvensbeskrivningen. Samrådsretsen utökades därmed med berörda samrådsparter, den utökade retsen utgörs av Filipstads kommun, Karlstads kommun, Länsstyrelsen i Värmland, Stora Enso, Stiftelsen Krigsflygfält 16 och allmänheten. Samrådsretsen inkluderar både Filipstads kommun och Karlstads kommun eftersom väg 63 ligger mellan båda kommuner. Stora Enso är en av fastighetsägarna, Stiftelsen Krigsflygfält 16 ligger längst med väg 63 och kommer att därmed beröras av åtgärderna.

Samrådsretsen fick ta del av planbeskrivning med plankartor och miljökonsekvensbeskrivningen. På grund av rådande omständigheter gällande COVID-19 pandemin har inget fysiskt samrådsmöte erbjudits på orten. Istället erbjöds ett digitalt samråd med möjlighet till enskilt samtal och/eller fysiskt möte vid önskemål.

## 3 Samråd

### 3.1. Samråd inför Länsstyrelsens beslut om betydande miljöpåverkan

I planens skede Samrådsunderlag hölls samråd inför Länsstyrelsens beslut om betydande miljöpåverkan. Samrådsunderlag (daterat 2020-08-17) har utgjort underlag till samråden.

#### 3.1.1. Samråd med Länsstyrelsen

Samrådsmöte med Länsstyrelsen i Värmlands län hölls 2020-09-24. Mötet finns dokumenterat i minnesanteckningar. Meddelande om samråd – gällande samrådsunderlag skickades med e-post till länsstyrelsen 2020-09-03 (samrådsunderlag daterat 2020-08-17 bifogat). Dokumentationen har ärendenummer TRV 2020/97755.

På samrådet framhölls bland annat att projektet väntas medföra en betydande miljöpåverkan och att ett Natura 2000-tillstånd kommer krävas för åtgärderna.

#### 3.1.2. Samråd med berörda kommuner – Filipstad och Karlstad

Samrådsremiss daterad 2020-10-12 skickades med e-post och brev till Filipstads och Karlstads kommuner (samrådsunderlag bifogat). Dokumentationen har ärendenummer TRV 2020/97755.

#### **Följande yttrande, från Karlstads kommun, daterat 2020-10-16, har inkommit:**

Det är viktigt att Brattforsheden får säkra anslutningar så att besökare tryggt kan ta sig till besöksmålen.

Det är positivt att Trafikverket utreder trafiksäkerhetshöjande åtgärder på rv 63 då vägen är viktig för arbets- och studiependling samt övriga transporter till och från Karlstad kommun. Hastigheten önskas vara över 80 km/h.

*Trafikverkets kommentar: Vi tar med oss inspelet i fortsatt projektering. Hastigheten kommer fortsatt vara 80 km/h på sträckan.*

#### **Följande yttrande, från Filipstads kommun, daterat 2021-04-01, har inkommit:**

Förslaget i sin nuvarande omfattning är inte enligt Filipstads kommuns uppfattning en tillräcklig åtgärd för att göra vägen över Brattforsheden bättre och mer trafiksäker. Vägsträckan mellan de föreslagna åtgärder är minst lika dålig avseende lutningar och konstiga kurvor som de utvalda delarna och är i lika stort behov av att åtgärdas. Att inte åtgärda hela sträckan förbättrar inte trafiksäkerheten på Brattforsheden.

Dessutom lämnas en av huvudinfarterna till området, den viktiga och hårt trafikerade korsningspunkten vid infarten till Kittelfältet helt utan åtgärd. Korsningen har idag en mycket dålig sikt och ligger skymd bakom en kurva och ett mindre backkrön på väg 63.

*Trafikverkets kommentar: Som bakgrund till projektets valda fokusområden och åtgärder ligger en Stråkstudie samt en Åtgärdsvalsstudie där fokusområde 1 och 2 valdes ut som de mest prioriterade att åtgärda ur ett trafiksäkerhetsperspektiv. Lokalisering av åtgärderna har således redan beslutats i tidigare skede och det är snarare utformningen av åtgärderna som är möjliga att påverka i detta skede. Trafikverket tar med sig de synpunkter som berör aktuellt projekt.*

### 3.1.3. Samråd med allmänheten

Samrådsremiss daterad 2020-10-12 skickades med e-post och brev till Stiftelsen Krigsflygfält 16 (samrådsunderlag bifogat). Dokumentationen har ärendenummer TRV 2020/97755.

#### **Följande yttranden, från Stiftelsen Krigsflygfält 16, daterat 2020-10-19, har inkommit:**

Trafikverket har inte beaktat framtida besöksbehov vid utformning av infart rv 63 till länsväg 756 Molkom – med södergående trafik från Karlstad. Vidare har stiftelsens åretruntbostad Alstertorp 1:5 med huvud in- och utfart till rv 63 inte beaktats.

Tunga fordon med måste, för att svänga in på länsväg 756, utnyttja mötande trafiks vägbanan.

Trafikverkets föreslagna åtgärder visar inte hur tillgängligheten till kulturreseptatet förbättras.

Den föreslagna åtgärden avseende vänstersvängfält vid infart korsning Krigsflygfält 16 är otillräcklig. Ytterligare mark bör kunna tas i anspråk, då detta inte har någon negativ inverkan på varken sandödlan, andra naturvårdsintressanta arter eller naturvärden.

*Trafikverkets kommentar: Föreslagna åtgärder bedöms vara tillräckliga för de trafikmängder som svänger in till Krigsflygfältet från Rv 63, både nu och i framtiden. Åtgärden vidtas för att minska trafikolyckor och största risken för allvarliga olyckor är vid vänstersväng. Nytt förslag på korsningsåtgärd för infart flygfältet har arbetats fram där möjligheten att mötas i korsningen har förbättrats.*

#### **Följande yttranden, från Friluftsförbundet i Filipstad, daterat 2020-11-22, har inkommit:**

Friluftsförbundet arrangerar en del aktiviteter vid Brattforsheden och har önskemål om ytterligare en åtgärd i projektet. Det är en kraftig nivåskillnad och begränsad sikt från höger vid vänstersväng in på väg 63 (mot Filipstad), från parkeringar vid Kittelfältet. Dessutom kant i övergången mellan asfalt och grus. Önskemål om att fokusområde 3 utsträcks och även innefattar åtgärder vid avfarten mot Kittelfältet, för att göra trafikmiljön säkrare.

*Trafikverkets kommentar: I dagsläget ryms tyvärr inga fler åtgärder inom pågående projekt. Vi jobbar enbart med fokusområde 1 och 2 från nämnd åtgärdsvalsstudie, det är vad våra medel räcker till. Trafikverket ber att få hänvisa frågan om eventuell kommande åtgärd för fokusområde 3 till Enheten för Utredning, Planering, Trafikverket Region Väst. De har bättre kunskap om eventuella åtgärder på väg 63.*

#### **Följande yttranden, från Mera Molkom, daterat 2020-11-27, har inkommit:**

Föreningen ”Mera Molkom” anser att det förekommer farliga trafikmiljöer utmed väg 63 och föreslår en rad förslag på åtgärder för att åtgärda trafiksituationen i Molkom. Föreningen vill vara med i en fortsatt vägplaneprocess.

*Trafikverkets kommentar: I dagsläget ryms tyvärr inga fler åtgärder inom pågående projekt. Eventuella framtida åtgärder i Molkom styrs av Region Värmlands prioriteringar, som ansvarar för regionalplan där dessa finansieras. Åtgärder vid Brattforsheden utesluter inte framtida åtgärder någon annanstans.*

## 3.2. Samråd vid utformning av planförslaget

I planens skede Samrådshandling hölls samråd med allmänheten och den utökade kretsen.

### 3.2.1. Samråd med allmänheten och de enskilda som kan bli särskilt berörda

På grund av rådande omständigheter gällande COVID-19 pandemin har inget fysiskt samrådsmöte erbjudits på orten. Istället erbjöds ett digitalt samråd med möjlighet till enskilt samtal och/eller fysiskt möte vid önskemål.

Trafikverkets markförhandlare har haft kontakt med berörd fastighetsägare som inte önskar något fysiskt möte.

#### **Följande yttranden, från Stiftelsen Krigsflygfält 16, daterat 2021-08-26, har inkommit:**

Jan Erik Clerkestam, representant för krigsflygfältet, har tidigare lämnat synpunkter i skedesamrådsunderlag och ser hellre en större åtgärd.

*Trafikverkets kommentar: Trafikverket avser att minska risken för de allvarligaste olyckorna med vänstersvängfältet. Vidare flyttas korsningen norrut för att få bättre sikt. Det är den lösning som vi ser möjlig med avvägning mellan miljöpåverkan och tilldelade medel.*

### 3.2.2. Samråd med utökad krets

#### **Följande yttranden, från Sveriges Geologiska Undersökning (SGU), daterat 2021-09-02, har inkommit:**

SGU påpekar att grundvattenförekomster inte klassas i ekologisk status, utan i klasserna kvalitativ respektive kvantitativ status. Avseende grundvattenförekomsten som berörs av förslaget är statusen och Miljökvalitetsnormerna goda både avseende kvantitativ och kvalitativ status, dock finns enligt VISS en risk att förekomsten inte uppnår god status till 2027. De planerade åtgärderna bedöms inte medföra en större risk att god kvalitativ status inte uppnås. Till grundvattenförekomsten finns kopplade grundvattenberoende ekosystem i form av källor och källkärr, dessa bedöms dock inte beröras av den planerade åtgärden. SGU vill framhålla att stor hänsyn tas under arbetets gång så att grundvattenmagasinet inte påverkas negativt under byggfasen.

*Trafikverkets kommentar: Klassning justeras i MKB. Hänsyn till grundvattenförekomsten kommer tas i byggskedet för att minimera spill och läckage till grundvattenförekomsten. Några miljöanpassningar anses inte vara nödvändiga då planerade åtgärder inte väntas medföra några negativa konsekvenser på grundvattenförekomsten.*

#### **Följande yttranden, från Filipstads Kommun, daterat 2021-09-15, har inkommit:**

Samma yttrande som vid föregående samråd.

*Trafikverkets kommentar: Se kommentar från föregående samråd.*

**Följande yttranden, från Skogsstyrelsen, daterat 2021-09-16, har inkommit:**

Verksamheten rörande vägbyggnationer är inte att betrakta som skogsbruksåtgärd men kan komma att påverka pågående skogsbruk och områden med naturvärden och kulturmiljövärden. Skogsstyrelsen är tillsynsmyndighet över biotopskyddsområden (7 kap 11§ miljöbalken) och bedömer om den planerade åtgärden kan skada naturmiljön. För att Skogsstyrelsen ska kunna göra en sådan bedömning krävs en detaljerad beskrivning av åtgärden och dess genomförande i respektive biotopskyddsområde. I övrigt inget att erinera.

*Trafikverkets kommentar: Ingen kommentar*

**Följande yttranden, från Bergslagens Räddningstjänst, daterat 2021-09-07, har inkommit:**

Inget att erinera i ärendet.

*Trafikverkets kommentar: Ingen kommentar*

**Följande yttranden, från Sveriges Geotekniska Institut (SGI), daterat 2021-09-23, har inkommit:**

SGI har gått igenom underlagen och har inget att tillägga.

*Trafikverkets kommentar: Ingen kommentar.*







**TRAFIKVERKET**

Trafikverket, Hamntorget, 652 26, Karlstad  
Telefon: 0771-921 921, Texttelefon: 010-123 50 00

[www.trafikverket.se](http://www.trafikverket.se)