



TRAFIKVERKET

Järnvägsplan SgöN Sävastnäs, ny mötesstation

Samråd
Utformning av planförslaget



Medfinansieras av
Europeiska unionen

Välkomna!

Vilka är vi på plats?

- Jöran Gärtner, Projektledare, Trafikverket
- Frederik Højgaard, Projektingenjör, Trafikverket
- Peder Larsson, Delprojektledare, Trafikverket
- Ann Nilsson, Specialist miljö, Trafikverket
- Mona Enman, Markförhandlare, Trafikverket
- **Markus Vassara Hammar, Trafikverket**
- Camilla Stellen, Specialist plansamordning, Trafikverket
- **Eva-Lotta Ögren, Trafikverket**
- Carina Seppelin, Plansamordning, Sweco



Dagordning

- Välkomna
- Syfte med mötet och samrådet
- Bakgrund
- Planprocessen
- Tidplan
- Förutsättningar
- Förslag till utformning
- Markförhandling
- Information om samrådet



Syfte med mötet och samrådet

Ett tillfälle att:

- Informera om projektet.
- Inhämta information och kunskap om förhållanden som är viktiga att ta hänsyn till.
- Ge möjlighet att lämna synpunkter på förslaget.



Projektets bakgrund

- Hårt belastad och har kapacitetsproblem, vilka förväntas öka med prognosticerad trafik.
- Kapacitetsutnyttjandet kommer uppnå cirka 101 % på sträckan om inga åtgärder görs.
- En ny mötesstation (driftplats) planeras att byggas i höjd med Sävastnäs. Skyddsväxlar anläggs som en förberedelse till eventuellt framtida dubbelspår.
- Ingår i ett paket av åtgärder som planeras på sträckan Boden-Luleå som beräknas sänka kapacitetsutnyttjandet till år 2030 till 74 %.
- Åtgärderna innebär att malmtåg kan mötas på sträckan Boden – Luleå.



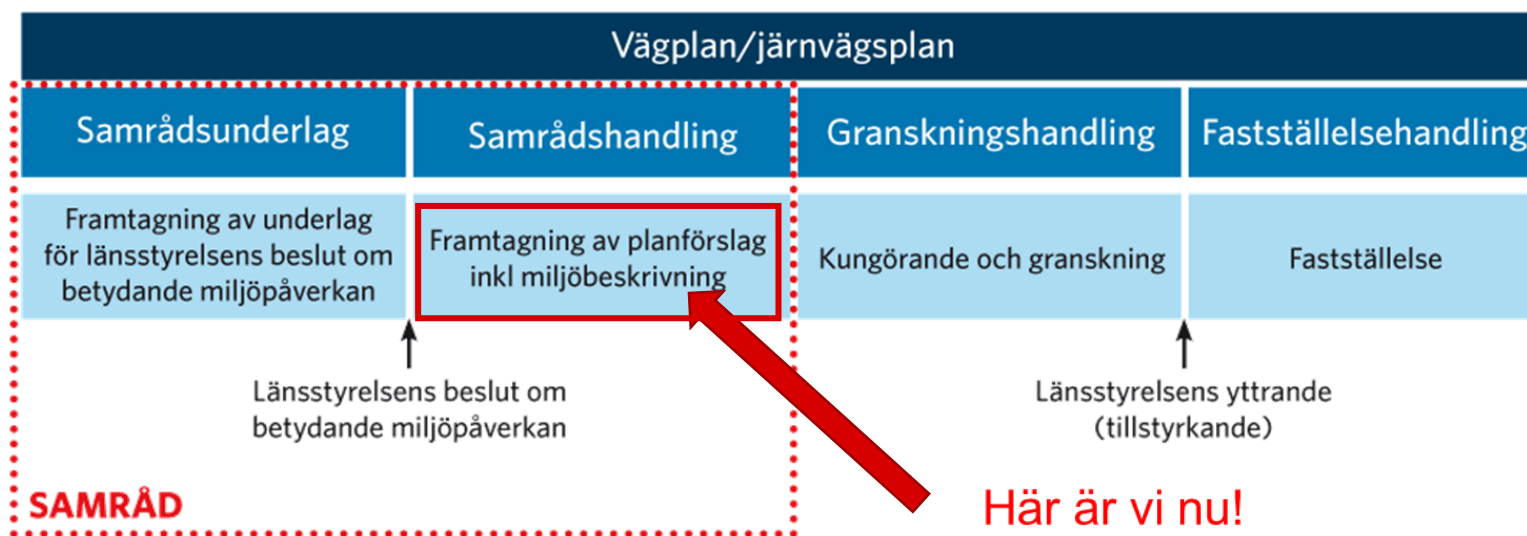
Ändamål med projektet

- Projektets ändamål är anläggning av ny mötesstation i höjd med Sävastnäs för att möjliggöra en ökad kapacitet, ökad punktlighet, minskad restid, ökad turtäthet och ökad robusthet/flexibilitet av järnvägen mellan Boden och Luleå.



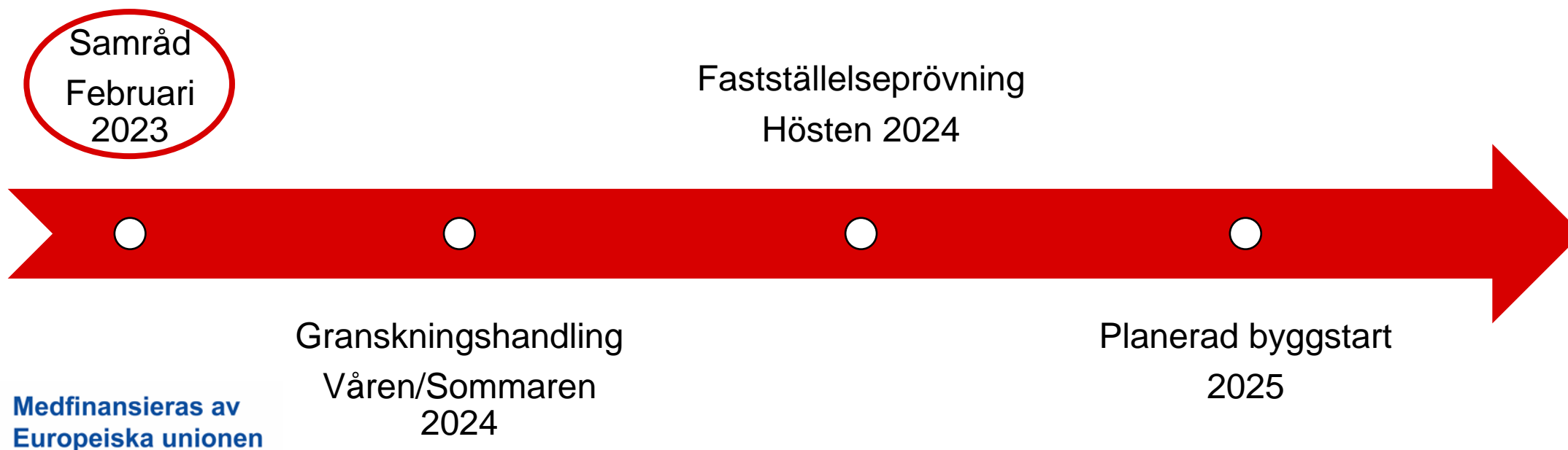
Trafikverkets planeringsprocess

- Samråd är viktigt under hela planläggningen. Trafikverket har dialog med berörd allmänhet och med andra myndigheter och organisationer för att inhämta synpunkter och kunskap.
- Samråden avser lokalisering, utformning och miljöpåverkan.
- Synpunkter som kommer in under samråd sammanställs i en samrådsredogörelse.
- Länsstyrelsen beslutade 2023-12-01 att projektet inte kan antas medföra betydande miljöpåverkan.
- Samrådsprocessen pågår fram till dess att planen ställs ut för granskning då planförslaget färdigställts.



Tidplan

- Tidplanen är preliminär.
- Byggstart planeras till 2025
- Byggtiden är ca 1-2 år



Förutsättningar



Medfinansieras av
Europeiska unionen

Riksintressen

- Stambanan genom övre Norrland är av Riksintresse för kommunikation.
- Väg 97 är av riksintressen för kommunikationer.
- Riksintresse för totalförsvaret och omfattas av stoppområde för höga objekt, område med särskilt behov av hinderfrihet samt MSA-områden.



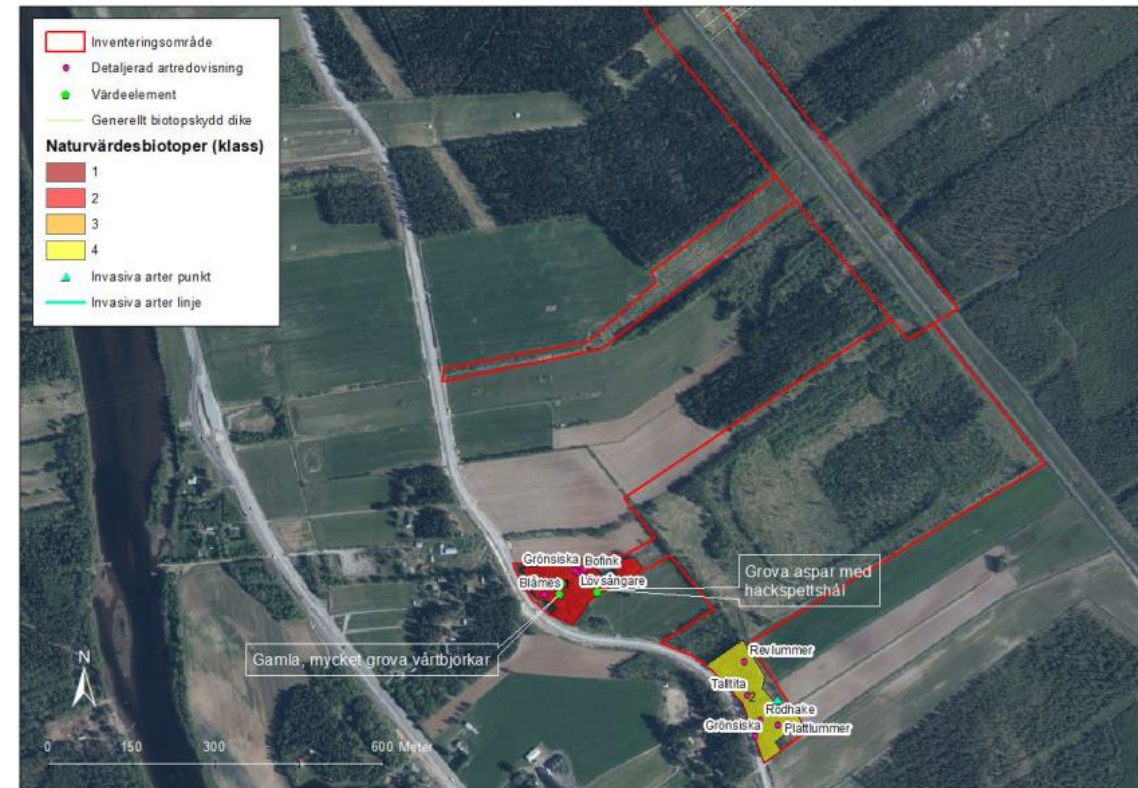
Strandskydd och biotopskydd

- Sävastån, Bodån, sjöar och andra vattendrag omfattas av bestämmelserna om strandskydd.
- För strandskydd gäller förbuden inte byggande av järnväg enligt en fastställd järnvägsplan.
- Flera öppna diken i jordbruksmark som bedöms vara skyddade enligt generellt biotopskydd.
- För biotopskydd gäller förbuden inte byggande av järnväg enligt en fastställd järnvägsplan.



Naturmiljö

- Jordbruksmiljöerna är näringspåverkade och hyser enbart triviala arter
- Dikesmiljöerna är också näringspåverkade och ej vattenförande året om. Naturvärdena i dessa är små och har troligtvis inga värden som lekområde för groddjur.
- De största naturvärdena i området finns väster om banvallen. Här finns två mindre lövskogsområden, där det ena består av äldre lövskog som domineras av gamla aspar och grova vårtbjörkar. Dessa lövskogsområden hyser ett rikt fågelliv.



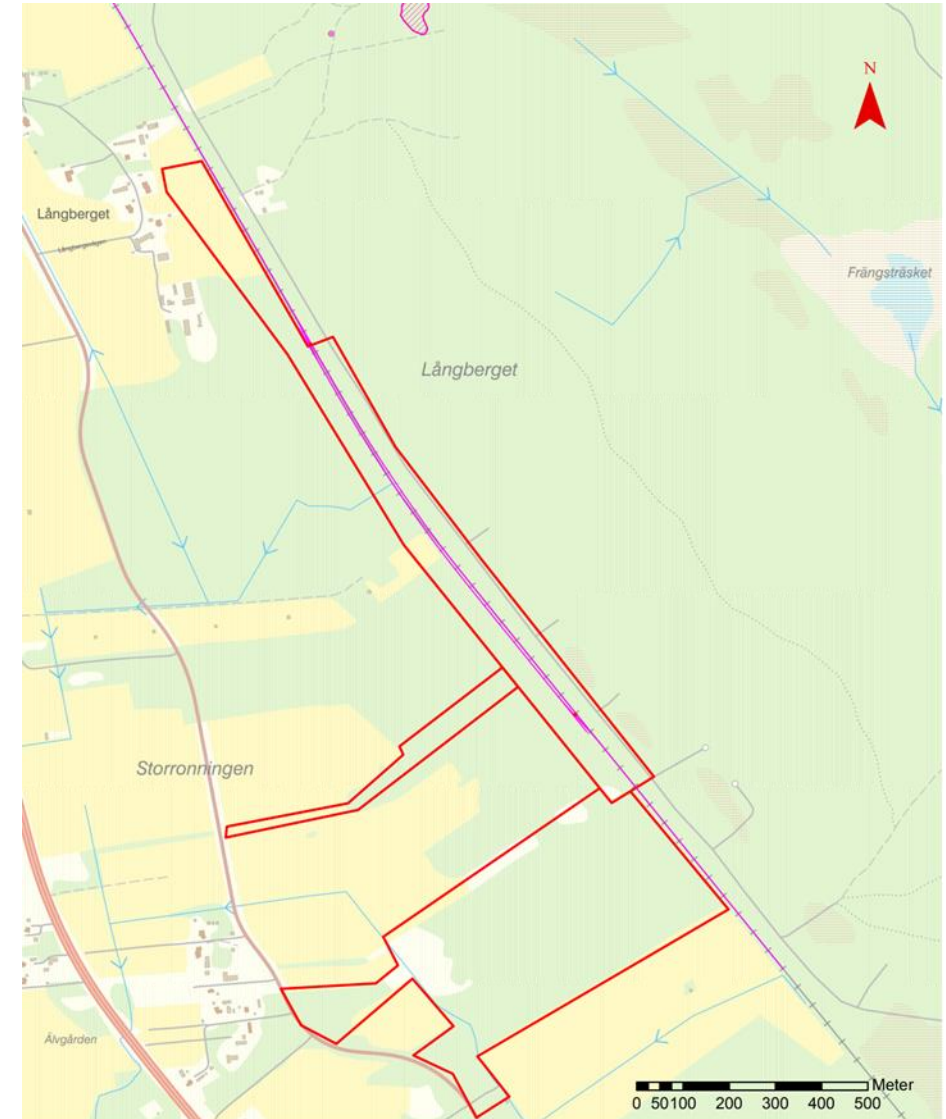
Naturmiljö - groddjur



- Naturvärdesinventering beskriver diken som biotopskyddade. 4 diken tangerar spårområdet på spårets östra sida.
- Vanlig groda har observerats i området, vilken är skyddad enligt 6 § artskyddsförordningen. Det är förbjudet att skada individer eller ägg av arten. Dess lekområden är ej skyddade.



Kulturmiljö

- Historiska kartor visar att det berörda området vid Sävastnäs historiskt sett utgjorts av skogsmark och våtmarker. Vid våtmarker kan man exempelvis finna järnframställningsplatser.
- Längs Bodån fanns ängsmarker och mindre åkrar och första kartan som visar bebyggelse är Häradsekonomiska kartan upprättad 1859-1878.
- Området kring Sävast har varit bebott sedan stenåldern vilket forntida gravar och boplatser vittnar om.
- Gruvdriften i norr innebar en utbyggnad av järnvägsnätet under slutet av 1800-talet och Gällivarebanan kom att dras genom Sävast vilket gynnade handels- och transportmöjligheterna och resulterade i en befolkningstillväxt.



-  Utredningsområde Sävastklinten-Sävast
-  Lämningar yta

© Lantmäteriet, Geodatasamverkan

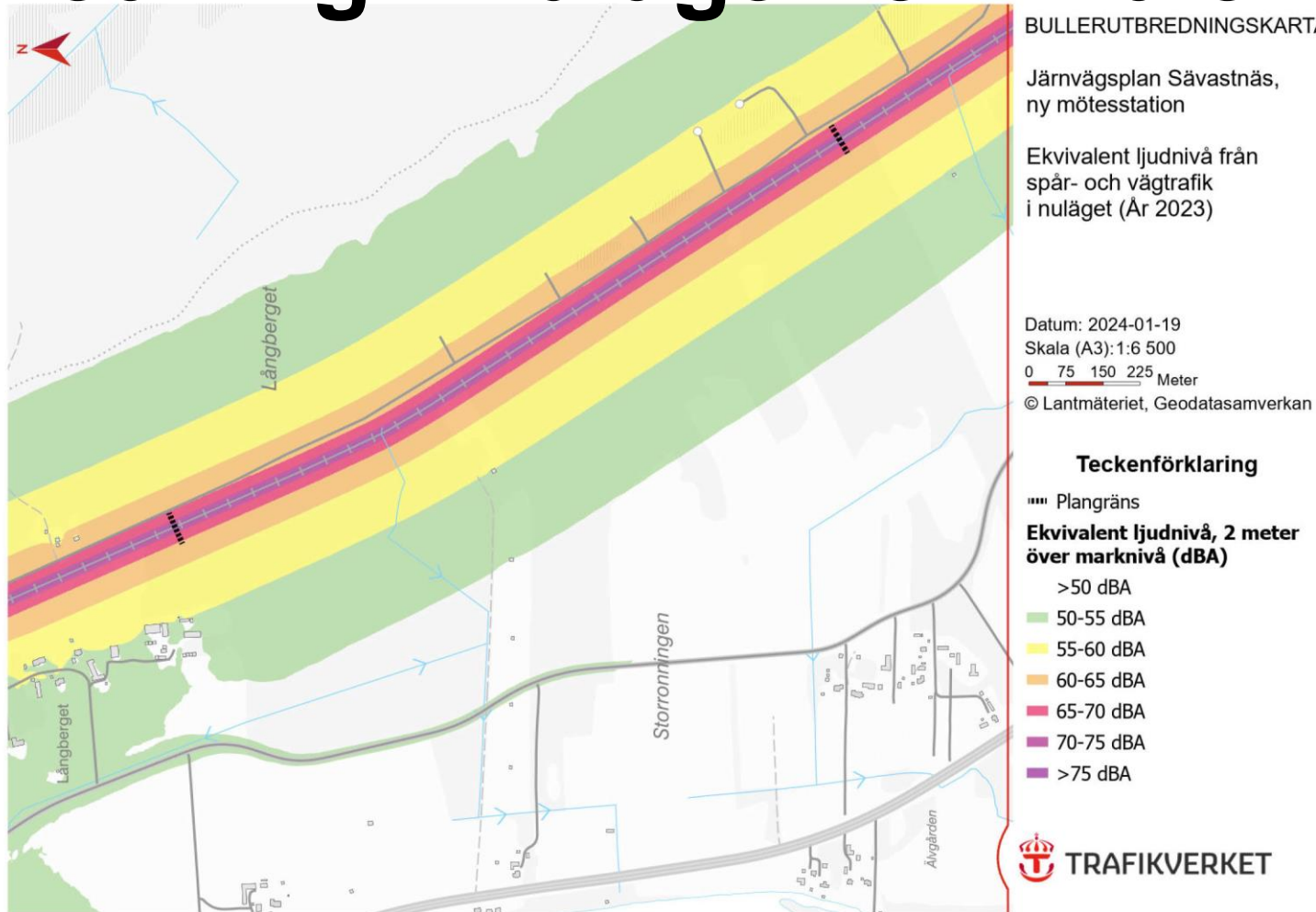


Kulturmiljö

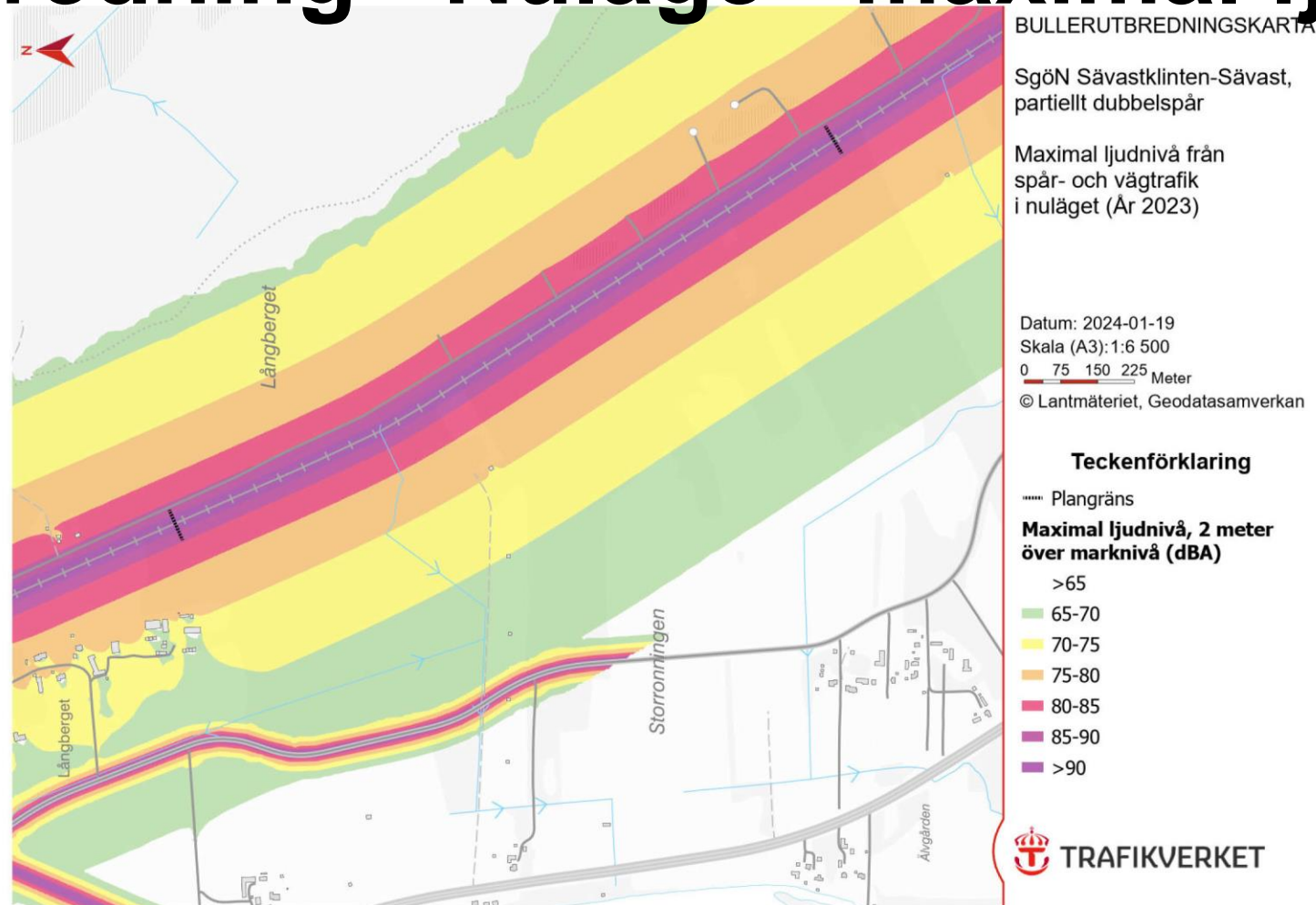
- För arbetet med järnvägsplanen tas PM Kulturarvsanalys fram. Analysen ska behandla kulturlandskapet i sin helhet utifrån historisk markanvändning, funktionella och läsbara samband, bebyggelsemiljöer och fysiska lämningar.
- En arkeologisk utredning är beställd av Länsstyrelsen och planeras påbörjas under våren när snön har smält.



Bullerutbredning - Nuläge - ekvivalent ljudnivå



Bullerutbredning - Nuläge - maximal ljudnivå



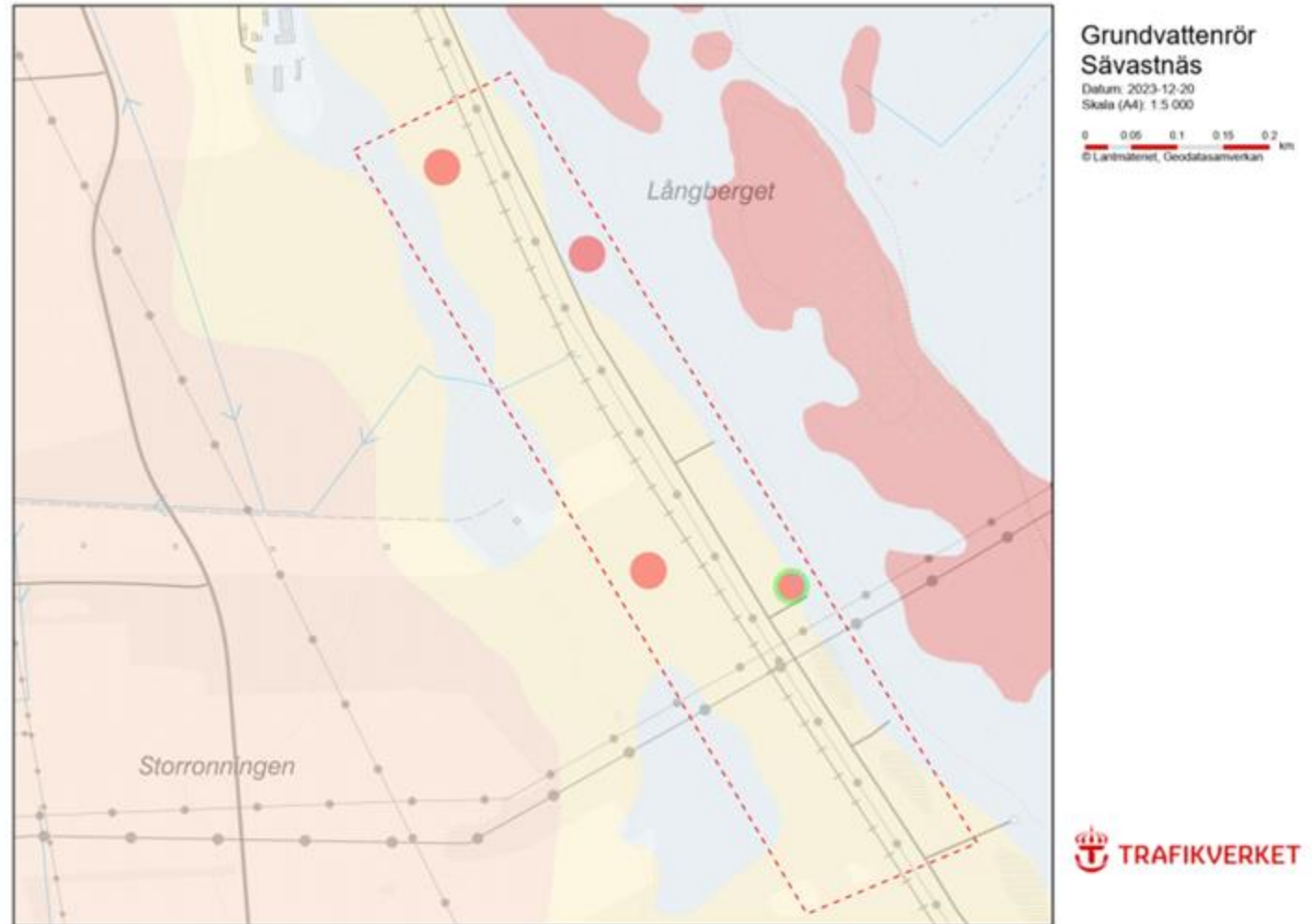
Förorenad mark

- Markmiljöprover för kontroll av eventuell förorenad mark kommer att tas ifrån cirka 10 provtagningspunkter längst sträckan.
- Analys på dessa kommer utföras för att identifiera eventuella halter av föroreningar som är vanliga inom spårområden, samt för att identifiera eventuell förekomst av naturligt förekommande sulfidjord inför kommande masshantering.



Grundvatten

- 4 Grundvattenrör är utsatta i projektet.
- Mätningar kommer pågå kontinuerligt under projektets gång.
- Kartan visar ungefärlig placering av grundvattenrör



Kommunala planer

- Översiktsplan 2025
- Fördjupad översiktsplan, Boden och Sävast
- Inga detaljplaner



Övriga förutsättningar

- Rennäring: Gällivare samebys vinterbetesområde.
- Befintliga vägar: Gamla Sävastvägen (väg 588) och väg 97.
- Befintliga ledningar: Vattenfalls ledningsgata för 130 kV-ledningar, även andra kan finnas i området.
- Geoteknisk består marken generellt av ytligast av tunt lager av sand innan lösare lager av silt och lera tar vid. Därunder observerades fastare jordar, t ex morän. Silt och lera har inslag av sulfid.



Förslag till utformning



Medfinansieras av
Europeiska unionen

Ny mötesstation



- En ny mötesstation (driftplats) byggs i höjd med Sävastnäs med växellägen mellan km 1155+825 och km 1156+380 med skyddsspår.
- Mötesstationen klarar möte med 750 meter långa tåg och samtidig infart.
- Ger en kapacitetshöjning.
- Möjliggör en kommande hastighetshöjning till 180 km/h.
- Förberedelse för ett framtida komplett dubbelspår mellan Boden och Luleå.
- Befintliga kontaktledningsstolpar på västra sidan rivs och ersätts med nya stolpar eller kontaktledningsbrygga.
- Teknikhus kommer att behöva placeras i ungefär i mitten av mötesspåret, exakt placering är ännu inte beslutad.
- Tillfälliga markanspråk behövs för etablering, upplag mm längs med spåret, samt i anslutning till väg 588



Servicevägar

- En serviceväg planeras från väg 588 fram till järnvägen samt längs det nya mötesspåret.
- Vägbredd 4,0 meter, med mötesfickor.
- Sträckning parallellt mötesspår cirka 1600 meter.
- Två alternativa placeringar av serviceväg finns framtagna.
- Huvudalternativ i läge syd, cirka 870 meter.
- Alternativt läge i nord, cirka 620 meter.



Naturmiljö

- Eftersom diken inte har undersökts i fält bör det antas att vanlig groda kan leka i diken.
- Eftersom diken inte är belägna inom område som omfattas av spårbreddning eller serviceväg bedöms det att ingen negativ påverkan sker. I de områden som påverkas av spårbreddning och serviceväg är naturvärdena mycket små och påverkan bedöms bli liten.
- Fridlysning enligt 6 § artskyddsförordningen gäller:
- 6 § I fråga om sådana vilt levande kräddjur, groddjur och ryggradslösa djur som anges i bilaga 2 till denna förordning är det förbjudet att i den omfattning som framgår av bilagan
 1. döda, skada, fånga eller på annat sätt samla in exemplar, och
 2. ta bort eller skada ägg, rom, larver eller bon.



Kulturmiljö

- De planerade åtgärderna påverkar inga kända kulturvärden.
- Om forn- eller kulturlämningar påträffas vid den arkeologiska utredningen kommer dessa hanteras enligt Kulturmiljölagen och i möjligaste mån undvikas eller skyddas.

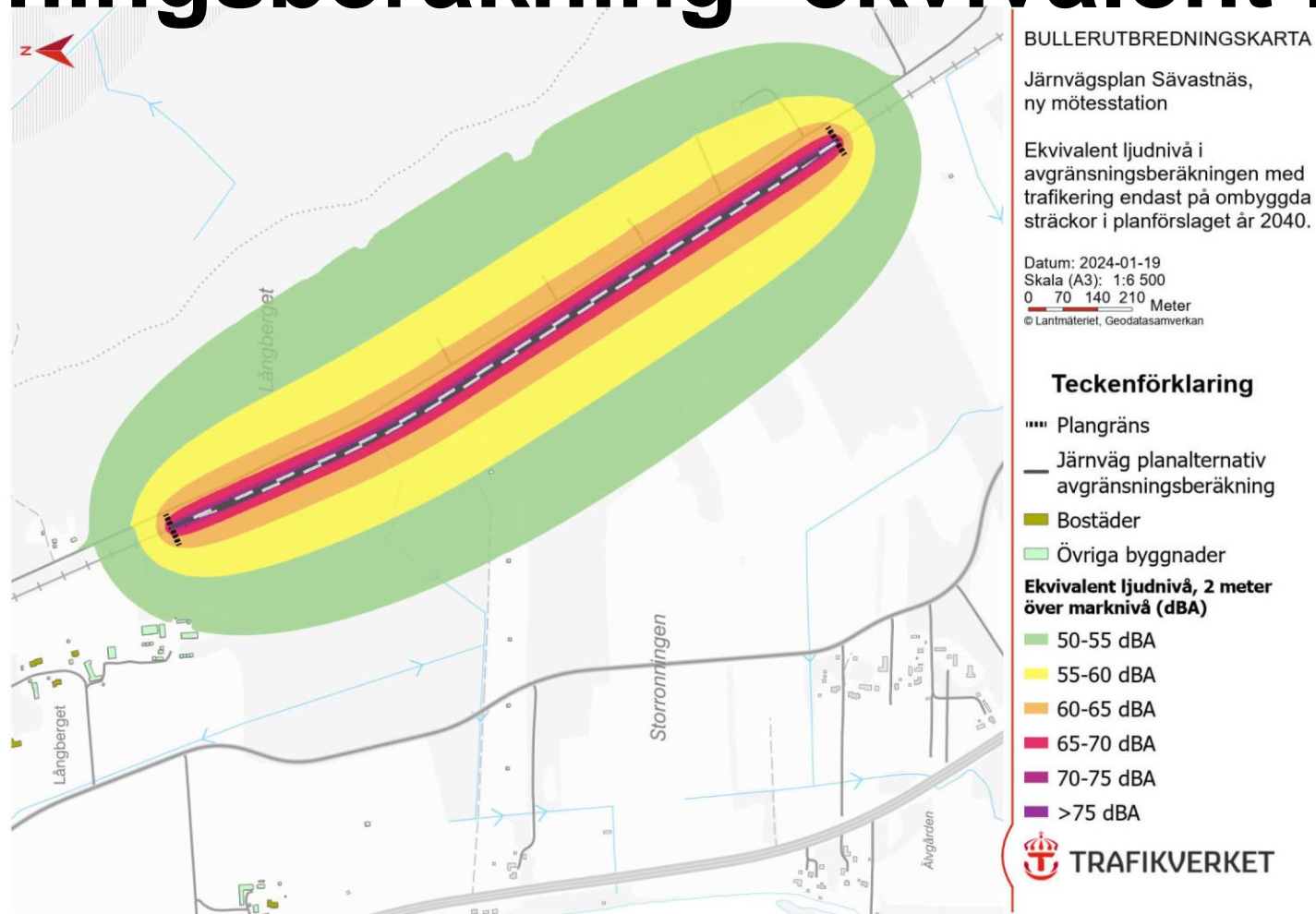


Bullerutbredning

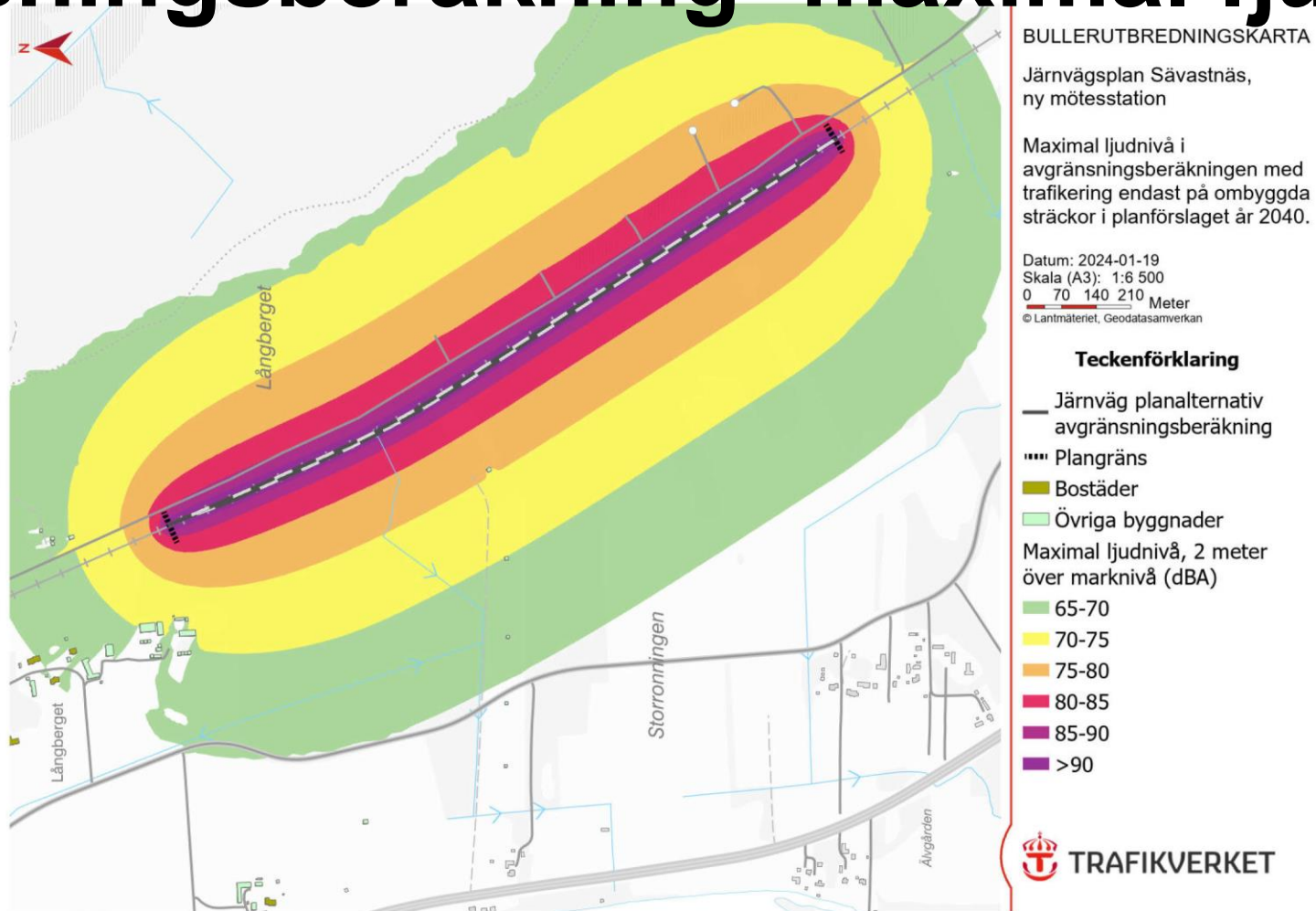
- En avgränsningsberäkning har utförts med trafikering endast på den ombyggda sträckan
- Inga byggnader beräknas få ljudnivåer över gällande riktvärden i avgränsningsberäkningen.



Avgränsningsberäkning- ekvivalent ljudnivå



Avgränsningsberäkning- maximal ljudnivå



Grundvatten

- Det kan bli aktuellt med tillfälliga samt permanenta grundvattensänkningar lokalt längs sektioner av spårlinjen.
- Jordlagren är antagligen inte så mäktiga i området. Grundvattnet ligger antagligen i berg i området och en permanent grundvattensänkning är mindre trolig men kan inte uteslutas i nuläget.
- Beräkningar av grundvatteninflöde från slänter vid öppet schakt kommer att utföras efter att fältundersökningar är klara.
- Beräkningar av influensområde för tillfälliga samt permanenta grundvattensänkningar längs sträckan kommer att utföras efter att fältundersökningar är klara.



Ny järnvägsmark

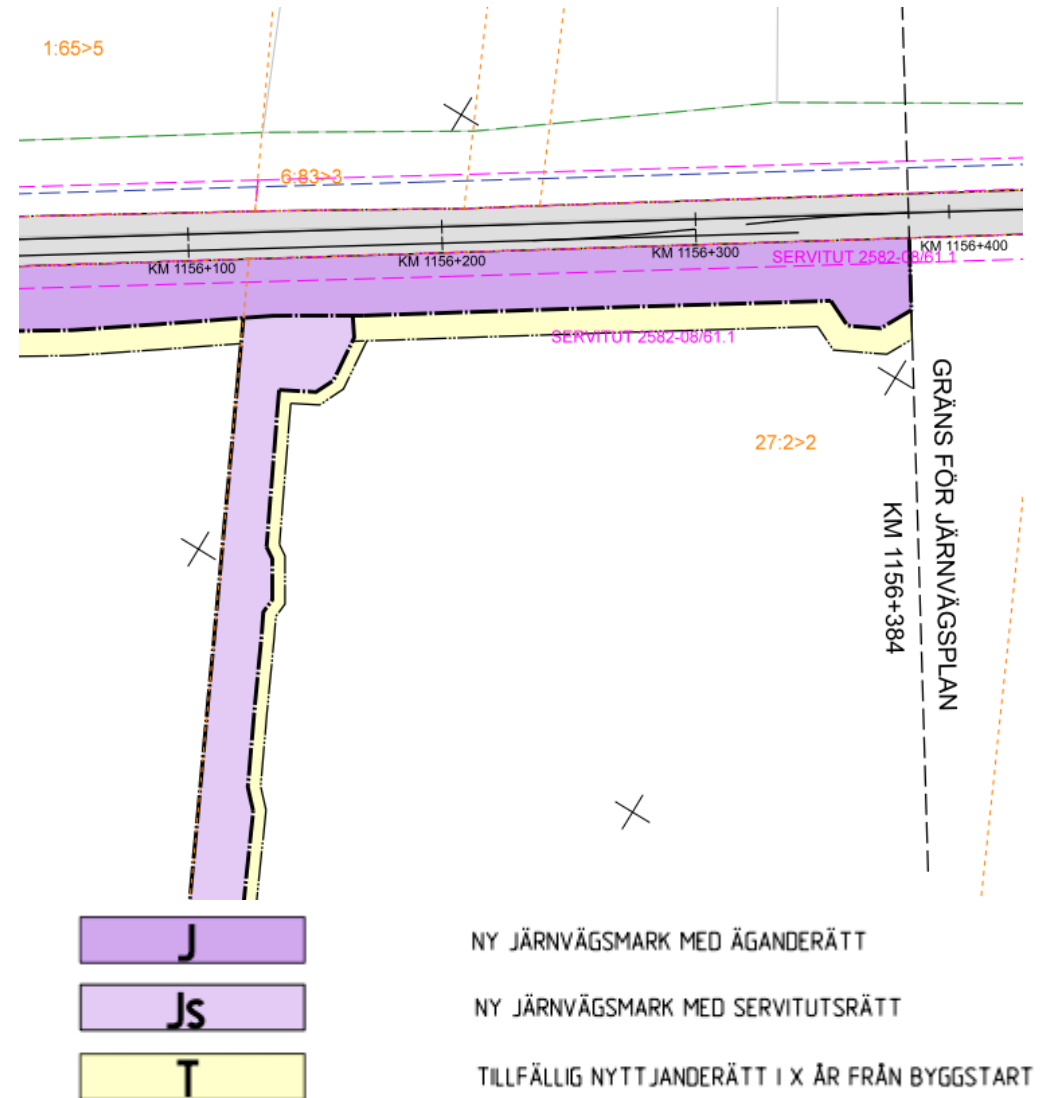
Järnvägsmark med **äganderätt** tas i anspråk för:

- Ombyggnation av spår
- Nya vattentrummor under järnvägen
- Serviceväg för åtkomst till växlar och spår

Järnvägsmark med **servitutsrätt** tas i anspråk för:

Serviceväg

Mark med **tillfällig nyttjanderätt** tas i anspråk för, etablering, upplag, arbets- och transportväg, samt anläggningsarbeten.



Illustrationskarta 1



TECKENFÖRKLARING DATUM DRIFTFOTO: 2023-12-19
 DATUM FASTIGHETSBEKÄNNING: 2023-09-18
 KOORDINATSYSTEMSVÄRP 99 21 45, 80000

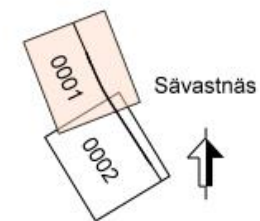
NYA ANLÄGGNINGAR

- NY JÄRNVÄG MED LÄNGDÄTTHINGSSTRECK OCH LÄNGDÄTTHINGSSTRECK
- SERVICEVÄG

BEFINTLIGA GRÄNSER

- TRAKTERÄNS
- FASTIGHETSGRÄNS
- FASTIGHETSBECKNING
- BEFINTLIGT SPÅR
- BEFINTLIGT DIKE ELLER BÄCK

Orienteringsfigur



TRAFIKVERKET		JÄRNVÄGSPLAN	
ZAKONUM	SWECO	PROJEKTNUMMER	
SWECO	1256642	ANLÄGGNING / BYTT	
TRAFIKVERKET	Sgön Sävastnäs	BYTT	
BYTT	ny mäststation	BYTT	
BYTT	Gustafsvägen 10	BYTT	
BYTT	2024-01-29	BYTT	
BYTT	1:2000	BYTT	
BYTT	AT	BYTT	
BYTT	0001	BYTT	0002

Markförhandling



Medfinansieras av
Europeiska unionen

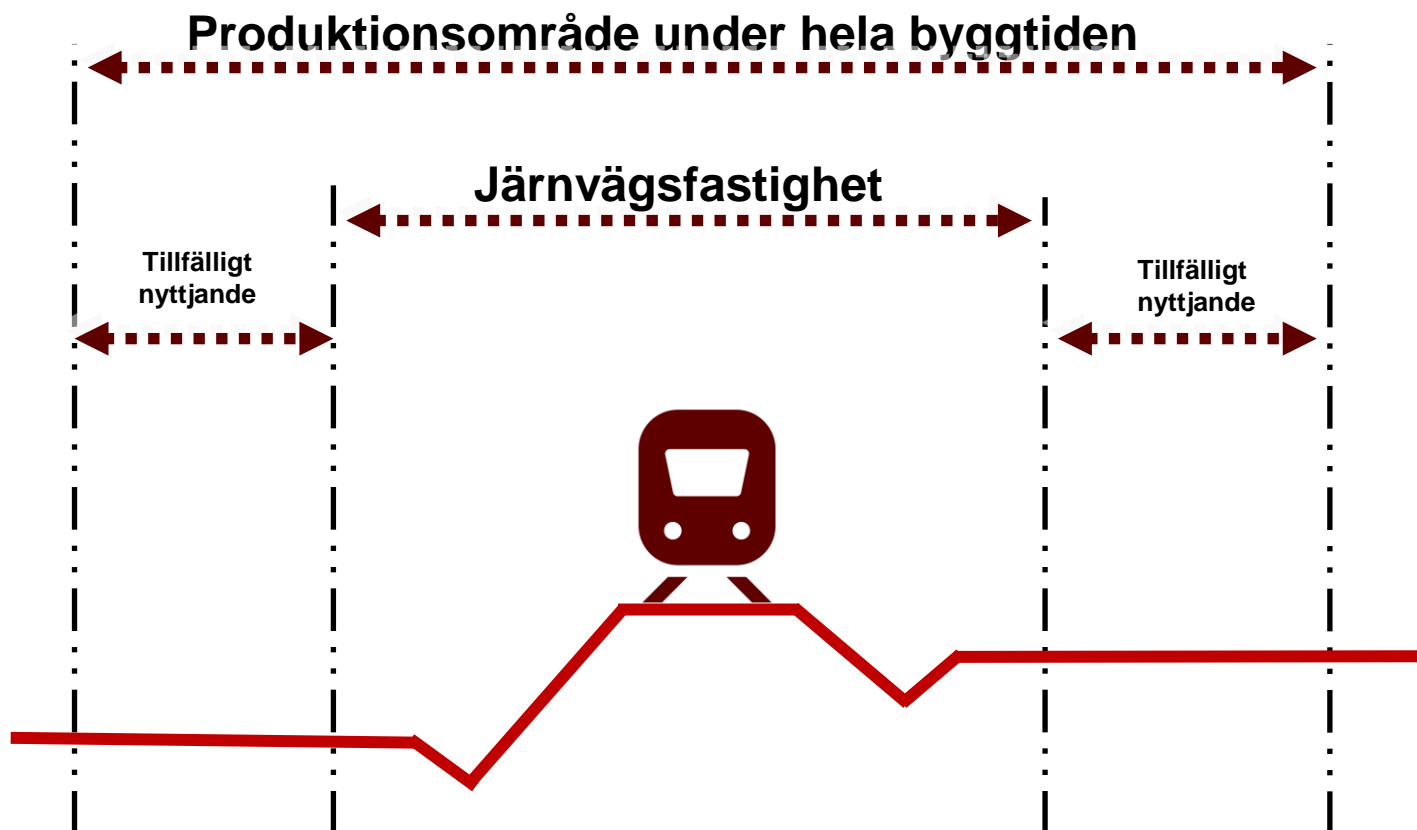
Markåtkomst för järnvägen

- En laga kraftvunnen järnvägsplan ger den som ska bygga järnvägen
 - rätt att lösa in mark som behövs permanent för järnvägsändamål
- Markåtkomsten sker vanligen genom en lantmäteriförrättning, där mark överförs från en fastighet till järnvägsfastigheten.



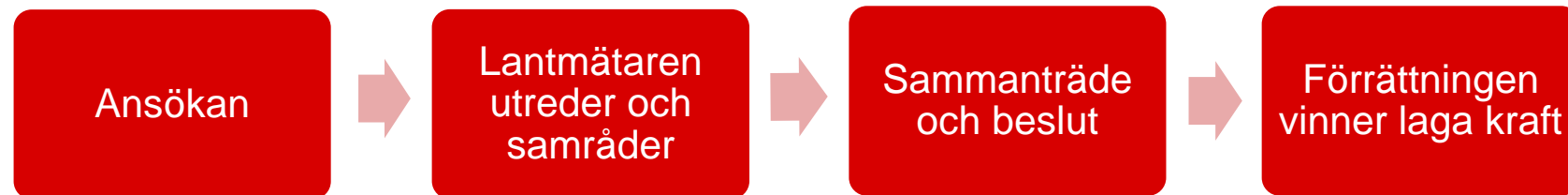
Utrymme som behövs för att bygga järnväg

- Äganderätt – till järnvägsfastighet.
- Servitut – exempelvis rätt att för all framtid anlägga erforderlig väg och eller rätt att ta farliga kanträd längs med järnvägsfastigheten.
- Tillfällig nyttjanderätt – tidsbegränsad rätt att nyttja annans fastighet, eller del av fastighet.



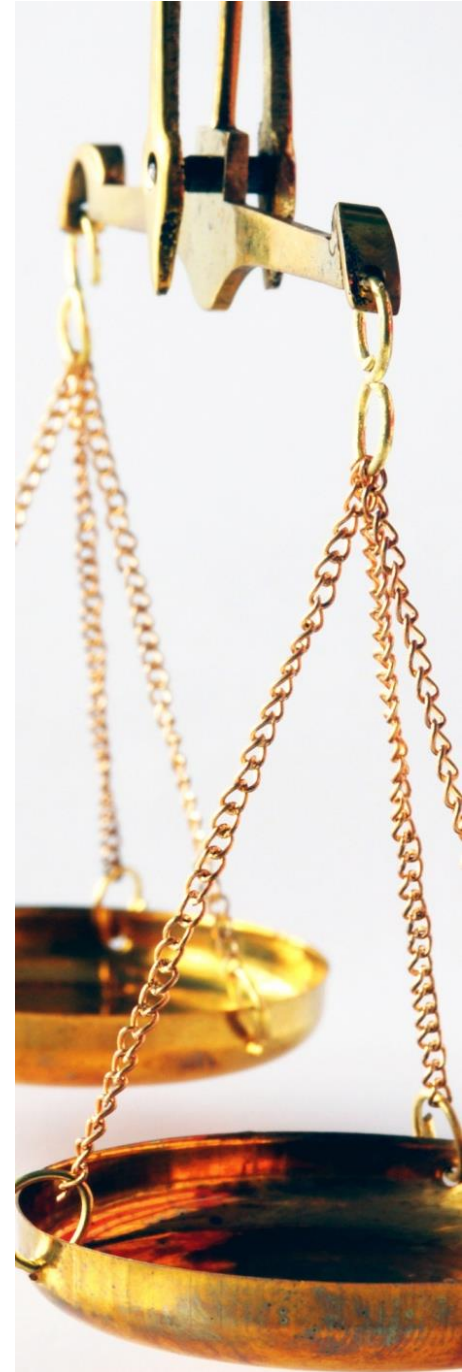
Enskilda vägar

- Vid byggande av järnväg kan även enskilda, intilliggande vägar påverkas.
- Beslut om de enskilda vägarna som används av flera fastigheter hanteras av lantmäterimyndigheten



Ersättning

- Rättssäkerhet = Lika inför lagen. Lika fall behandlas lika.
- Värdering av ersättning utgår från vedertagna normer och metoder.
- Vilka är det som kan få ersättning vid intrång på grund av byggande av järnväg.
 - Fastighetsägare
 - Servitutshavare
 - Nyttjanderättshavare som t.ex. jordbruksarrendatorer.



Under byggtiden

- Vanligen förekommande störningar:
 - transporter och trafikomläggningar
 - buller
 - vibrationer
 - luftföroreningar (damm, avgaser)
 - tillfällig grundvattenpåverkan
- Besiktningar:
 - Byggnader och anläggningar besiktigas före byggstart om risk finns för skador.



Vid skador/störningar, kontakta Trafikverket



Samråd – Tider och tillgänglighet



Hur lämnar jag synpunkter?

- Via e-post
 - investeringsprojekt@trafikverket.se
 - Ange diarienummer: **TRV 2023/101400**
- Via brev
 - Trafikverket Ärendemottagning, Investering, Box 810, 781 28 Borlänge
 - Ange diarienummer: **TRV 2023/101400**
- **Sista dag för synpunkter: 1 mars 2024.**



Kontaktuppgifter

Jöran Gärtner

Mobil 070-561 05 54

Tel 010-1237469



Tack för oss!

Vill du läsa mer om projektet, samt ta del av de aktuella handlingarna? Besök vår hemsida:

www.trafikverket.se/jvg-savast

