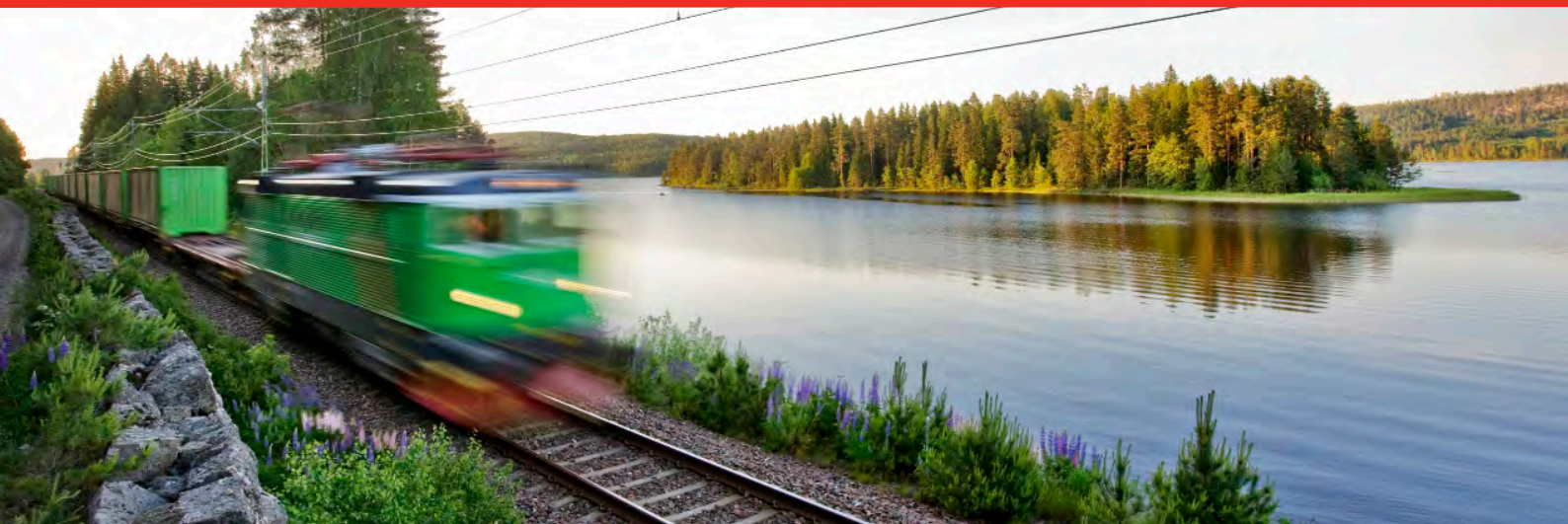


# Järnvägsnätsbeskrivning 2011

Del 1 Kapitel 1 - Allmän information

Utgåva 2011-06-20



# Uppdateringar

Denna utgåva innehåller revideringar och uppdateringar enligt nedan och ersätter tidigare utgåvor.

Uppdatering	Infört
Avvikelsemeddelande 7, 2011-06-10	2011-06-20
Avvikelsemeddelande 6, 2011-03-31	2011-04-01
Avvikelsemeddelande 5, 2011-02-11	2011-02-16
Avvikelsemeddelande 4, 2010-11-18	2010-11-23
Avvikelsemeddelande 3, 2010-09-10	2010-09-20
Avvikelsemeddelande 2, 2010-03-30 Anpassad till Trafikverket	2010-04-23
Avvikelsemeddelande 1, 2010-02-25	2010-03-08
Ursprungsutgåva	2009-12-13

## Innehållsförteckning

1	Allmän information.....	2
1.1	Inledning .....	2
1.2	Syftet med järnvägsnätsbeskrivningen.....	2
1.3	Rättslig grund.....	3
1.4	Juridisk status.....	3
1.4.1	Allmänna anmärkningar.....	3
1.4.2	Ansvar .....	4
1.4.3	Prövning.....	4
1.5	Struktur .....	4
1.6	Giltighetstid och avvikelser .....	4
1.6.1	Giltighetsperiod.....	4
1.6.2	Avvikelser.....	5
1.7	Publicering .....	5
1.8	Kontakter .....	5
1.9	RailNetEurope internationellt samarbete mellan infrastrukturförvaltare..	6
1.9.1	One Stop Shop .....	6
1.10	Förkortningar och definitioner.....	7
1.10.1	Förkortningar .....	7
1.10.2	Definitioner .....	8

# 1 Allmän information

## 1.1 Inledning

Denna järnvägsnätsbeskrivning är utgiven av Trafikverket. Beskrivningen riktar sig huvudsakligen till järnvägsföretag och till sökande med auktorisation att organisera järnvägstrafik, vilka planerar att utföra eller organisera trafik på den järnvägsinfrastruktur som Trafikverket förvaltar. För järnvägsnätet i övrigt ska berörda infrastrukturförvaltare ge ut sin egen beskrivning.

Beskrivningen presenterar de tjänster Trafikverket tillhandahåller samt förutsättningarna för att utnyttja tjänsterna, däribland villkoren för att få tillgång till tjänsterna, information om hur tilldelning av tjänsterna går till, var de finns tillgängliga samt vilka avgifter som gäller.

Beskrivningen innehåller information om dels de tjänster som utgör tillhandahållande av infrastrukturkapacitet, dels sådana tjänster som har samband med utnyttjandet av infrastrukturkapacitet.

Trafikverket är en myndighet under Sveriges regering. Ansvarigt departement för järnvägen är Näringsdepartementet. Trafikverket bedriver förvaltande verksamhet.

Den 1 april 2010 startade Trafikverket. Samtidigt avvecklades Banverket, Vägverket och SIKA. Trafikverket ansvarar för den samlade långsiktiga infrastrukturplaneringen samt för byggande, drift och underhåll av statliga vägar och järnvägar. Detta innebär att Banverkets styrande dokument successivt kommer att inarbetas i Trafikverket. Fortfarande gäller Banverkets specificerande dokument.

Regeringen har gett Trafikverket i uppdrag att samla in och publicera övriga svenska infrastrukturförvaltares järnvägsnätsbeskrivningar.

## 1.2 Syftet med järnvägsnätsbeskrivningen

En järnvägsnätsbeskrivning ska ge den som avser att ansöka om infrastrukturkapacitet på järnvägsnätet nödvändig information om förutsättningarna för detta. Järnvägsnätsbeskrivningen ska innehålla information om

- krav på den sökande samt principer för rätten att bedriva trafik, såsom licens, säkerhetsintyg och trafikeringsavtal
- den tillgängliga järnvägsinfrastrukturen och de större banarbeten som infrastrukturförvaltaren planerar att utföra
- regler för ansökan om kapacitet samt principer och kriterier för tilldelning av kapacitet
- tillgängliga tjänster samt vilka krav och förutsättningar som finns för att nyttja tjänsterna
- avgiftssystem, inklusive avgifter för vissa angivna tjänster.

Enligt järnvägslagen (2004:519) ska järnvägsnätetsbeskrivningen upprättas i samråd med berörda parter, exempelvis de som tidigare har ansökt om infrastrukturkapacitet och kan förväntas göra detta även i framtiden.

Övriga aktörer kan via Trafikverkets webbplats ansöka om att delta i samrådet.

Trafikverket kommer att pröva ansökningen enbart för den utgåva som är under produktion. Att delta i samrådet innebär att ta del av och lämna eventuella synpunkter på innehållet i den utgåva som är under framtagning vid det aktuella tillfället.

## 1.3 Rättslig grund

”Järnvägsnätetsbeskrivning” är den svenska översättningen av den engelska termen ”Network Statement” som används i direktiv 2001/14/EG. Enligt detta direktiv ska infrastrukturförvaltare upprätta och offentliggöra en järnvägsnätetsbeskrivning.

Den 1 juli 2004 trädde järnvägslagen i kraft, varigenom EG-direktivet genomfördes. Samtidigt genomfördes också tre andra direktiv om utvecklingen av den europeiska gemenskapens järnvägar. I samband med järnvägslagens tillkomst upphävdes ett antal författningar gällande järnväg, varvid vissa sedan tidigare gällande bestämmelser kom att överföras till den nya lagstiftningen.

Järnvägslagens bestämmelser kompletteras av järnvägsförordningen (2004:526) och tillsynsmyndighetens föreskrifter (Transportstyrelsen sedan den 1 januari 2009). Dessa författningar samt delar av den näringsrättsliga lagstiftningen, däribland konkurrenslagen (2008:579), utgör det mest centrala regelverket för järnvägssektorn.

Både järnvägslagen och järnvägsförordningen innehåller bestämmelser om beskrivningen av järnvägsnät. Även Järnvägsstyrelsens alltjämt gällande föreskrifter om tillträde till järnvägsinfrastruktur (JvSFS 2005:1) innehåller bestämmelser om detta. Dessa författningar, liksom övriga författningar som omnämns i detta dokument, finns tillgängliga på (<http://www.lagrummet.se>).

## 1.4 Juridisk status

### 1.4.1 Allmänna anmärkningar

Trafikverkets järnvägsnätetsbeskrivning utgör en beskrivning enligt avsnitt 1.2. Trafikverket publicerar järnvägsnätetsbeskrivningen i syfte att säkerställa insyn, förutsebarhet och icke-diskriminerande tillträde till de tjänster som Trafikverket tillhandahåller.

## 1.4.2 Ansvar

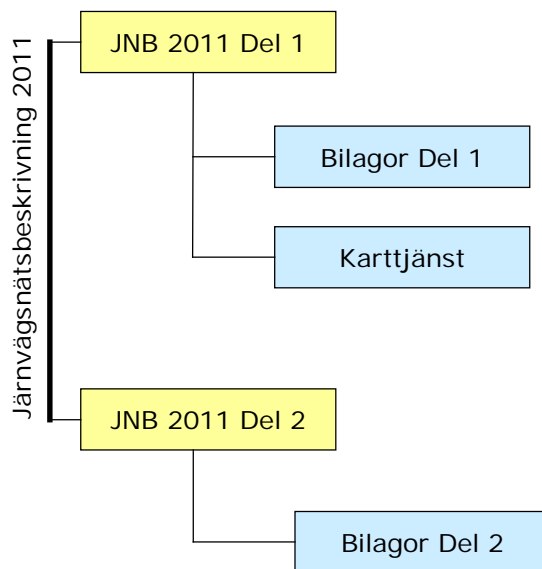
Trafikverket ansvarar för informationen i järnvägsnätsbeskrivningen enligt vad som följer av lag.

## 1.4.3 Prövning

Transportstyrelsen ska utöva tillsyn enligt järnvägslagen, järnvägsförordningen och föreskrifter meddelade med stöd av dessa författningar. I enlighet med detta kan Transportstyrelsen pröva om Trafikverkets järnvägsnätsbeskrivning har upprättats i enlighet med gällande bestämmelser.

## 1.5 Struktur

Trafikverket ingår i RailNetEurope (RNE), som är ett samarbete mellan järnvägsinfrastrukturförvaltare i Europa med syfte att underlätta gränsöverskridande järnvägstrafik. Trafikverket har därför följt en dokumentstruktur som är gemensam för RNE (Common Structure, 2009-04-01).



Figur 1.1 Struktur Järnvägsnätsbeskrivning 2011

## 1.6 Giltighetstid och avvikelser

### 1.6.1 Giltighetsperiod

Informationen i järnvägsnätsbeskrivningen avser tiden från och med 12 december 2010 klockan 00.00, till och med 10 december 2011 klockan 24.00. Denna period utgör Tågplan 2011.

## 1.6.2 Avvikelser

Om information som presenteras i järnvägsnätsbeskrivningen behöver ändras eller kompletteras, kommer information om avvikelser att meddelas genom avvikelsemeddelanden. Sådana meddelanden kan avse exempelvis ändringar i infrastrukturen som inte kunnat förutses när dokumentet publicerades, eller ändringar som krävs till följd av ändrade regler.

Risker och konsekvenser analyseras för att avgöra om de ändrade förutsättningarna är av sådan betydelse att avvikelsen behöver meddelas och om samråd behövs innan avvikelsen eventuellt fastställs. För avvikelser som är direkt säkerhetsrelaterade eller föranledda av ändrade lagar eller andra bindande regler sker inget samråd. Avvikelsemeddelanden inarbetas löpande i järnvägsnätsbeskrivningen och publiceras på Trafikverkets webbplats.

<http://www.trafikverket.se/Foretag/Trafikera-och-transportera/Trafikera-jarnvag/Jarnvagsnatsbeskrivning/Jarnvagsnatsbeskrivning-2011/>

## 1.7 Publicering

Järnvägsnätsbeskrivningen, inklusive avvikelsemeddelanden, publiceras på Trafikverkets webbplats. Där finns också ytterligare information som hör till järnvägsnätsbeskrivningen. De delar av Järnvägsnätsbeskrivningen som kan publiceras i tryckt form, beställs till självkostnadspris från Trafikverket, tryckeriet. Adress för beställning, se bilaga 1.1.

På Trafikverkets webbplats publiceras även järnvägsnätsbeskrivningar som upprättats av övriga svenska infrastrukturförvaltare som önskar sådan publicering. Trafikverket ansvarar inte för sakinnehållet i dessa beskrivningar.

På Banportalen finns möjlighet för aktörer som tillhandahåller järnvägsrelaterade tjänster till järnvägsföretag eller trafikorganisatörer att publicera kontaktuppgifter med länkar till den egna webbplatsen.

## 1.8 Kontakter

I bilaga 1.1 finns kontaktuppgifter för

- information om Järnvägsnätsbeskrivning 2011
- information om övriga frågor som rör Trafikverket
- övriga kontakter
- kundservice järnväg
- Järnvägsnätsbeskrivning i tryckt form enligt avsnitt 1.7
- tilldelningsprocess enligt avsnitt 4.3
- ansökan om kapacitet enligt avsnitt 4.3, 5.2 och 5.3
- förhandskontakt om behovet av långtidsuppställning enligt avsnitt 5.3.7.2

- tågbildningstjänster enligt avsnitt 5.4.4.2<sup>1</sup>
- tilläggstjänster enligt avsnitt 5.4.5.1
- extra tjänster enligt avsnitt 5.5
- redovisning av avgiftsunderlag enligt avsnitt 6.2.4
- reklamation av tjänster
- uppgifter om fordonstyp och strömavtagarmodell enligt bilaga 2.1

## 1.9 RailNetEurope internationellt samarbete mellan infrastrukturförvaltare

Ett antal europeiska infrastrukturförvaltare och kapacitetsfördelare bildade 2004 en gemensam organisation, RailNetEurope (RNE), för främjande av internationell järnvägstrafik. Ett gemensamt kontor för samordning (Joint Office) finns i Wien. RNE representerar sina medlemmar i form av en sammanslutning vars mål är att underlätta för internationell trafik på det europeiska järnvägsnätet.

RNE:s medlemmar samarbetar för att harmonisera arbetssättet inom järnvägen och för att få till stånd ett gemensamt förhållningssätt för att främja europeisk järnvägsverksamhet ur infrastrukturens synpunkt samt för att gagna hela järnvägsindustrin.

RNE har i dag 35 medlemmar som förvaltar ett nät med ungefär 244 000 kilometer järnvägsinfrastruktur. Infrastrukturförvaltarna ger service åt mer än 140 järnvägsföretag med internationell verksamhet inom Europa.

RNE:s huvudmål är att utveckla och förbättra den internationella järnvägstrafiken. För att åstadkomma detta fokuserar RNE på hela järnvägsinfrastrukturens produktionsprocess. Detta inkluderar harmonisering av medlemmarnas planering på medellång och lång sikt, tidtabellsplanering, marknadsföring, försäljning och drift samt uppföljning, såsom övervakning och rapportering.

### 1.9.1 One Stop Shop

One Stop Shop (OSS) fungerar som ett nätverk med kundkontaktpunkter som lyder under RNE och lanserades av de europeiska järnvägsinfrastrukturförvaltarna och kapacitetsfördelarna i RailNetEurope. En kund som ansöker om internationell kapacitet behöver enbart kontakta en av dessa OSS, som sedan startar hela processen med internationell samordning för kapacitetsplanering. Den OSS som blivit kontaktad samarbetar tätt med berörda infrastrukturförvaltare och

- erbjuder kunden stöd och information för hela infrastrukturförvaltarnas produkt- och servicekedja
- erbjuder all behövlig information för att kunden ska få tillgång till infrastrukturen hos varje enskild infrastrukturförvaltare inom RNE
- handhar förfrågningar om all internationell tågtrafik inom RNE

---

<sup>1</sup> Revidering enligt avvikelsemeddelande 7

- ser till att ansökan för nästa tidtabellsperiod beaktas rätt i den årliga tidtabellsprocessen
- tillhandahåller tågtrafikerbudanden för hela den internationella resan; själva tågtrafikkoordineringen görs i första hand via RNE:s verktyg Pathfinder.

Varje OSS är en del i ett internationellt nätverk som är uppbyggt för att göra tillgången till järnvägens kapacitet så enkel som möjligt för kunderna. OSS erbjuder även information om infrastrukturavgifter, uppföljning av tågföringen samt kvalitetsuppföljning.

OSS-filosofin innebär kompetent och effektiv assistans över alla gränser på ett öppet och icke-diskriminerande sätt.

En lista på OSS kontaktpersoner finns på [www.railneteuropa.com](http://www.railneteuropa.com).  
Trafikverkets OSS kan nås via e-post: [oss@trafikverket.se](mailto:oss@trafikverket.se). Se även bilaga 1.1.

## 1.10 Förkortningar och definitioner

### 1.10.1 Förkortningar

**BVF:** Banverkets interna föreskrifter

**BV-FS:** Banverkets författningssamling

**BVS:** Banverkets tekniska systemstandard

**COTIF:** Convention relative aux transports internationaux Ferroviaires

**EES:** Europeiska ekonomiska samarbetsområdet

**EG:** Europeiska gemenskapen

**EIRENE:** European Integrated Railway Radio Enhanced Network

**ERTMS:** European Rail Traffic Management System

**GSM-R:** Global System for Mobile Communication – Railway

**JTF:** Järnvägsstyrelsens trafikföreskrifter

**JvSFS:** Järnvägsstyrelsens författningssamling

**OSS:** One Stop Shop

**PSB:** planerade större banarbeten

**RNE:** RailNetEurope

**sth:** Största tillåtna hastighet



**TSD:** Teknisk specifikation för driftskompatibilitet

## 1.10.2 Definitioner

**Anmält organ:** Organ som enligt lag (1992:1119) om teknisk kontroll anmäls för uppgifter i samband med bedömning av överensstämmelse enligt bestämmelser som gäller inom Europeiska ekonomiska samarbetsområdet.

**Avvikelsemeddelande:** Meddelande från Trafikverket om ändring eller komplettering av information i järnvägsnätsbeskrivningen.

**Trafikverkets järnvägsnät:** Den järnvägsinfrastruktur som tillhör staten och drivs och förvaltas av Trafikverket.

**Bärgning:** Åtgärder i förekommande fall efter avslutad röjning i syfte att omhänderta järnvägsföretagets fordon eller egendom.

**Delsystem:** Del av järnvägssystem.

**Godsterminal:** Anläggning för omlastning av gods från ett transportmedel till ett annat.

**Infrastrukturförvaltare:** Den som förvaltar järnvägsinfrastruktur och driver anläggningar som hör till infrastrukturen, exempelvis Trafikverket och Inlandsbanan AB.

**Järnvägsfordon:** Rullande materiel som kan framföras på järnvägsspår.

**Järnvägsföretag:** Den som med stöd av licens eller särskilt tillstånd tillhandahåller dragkraft och utför järnvägstrafik.

**Järnvägsinfrastruktur:** För järnvägstrafik avsedda spår-, signal- och säkerhetsanläggningar, trafikledningsanläggningar, anordningar för elförsörjning av trafiken samt övriga fasta anordningar som behövs för anläggningarnas bestånd, drift eller brukande.

**Järnvägsnät:** Järnvägsinfrastruktur som förvaltas av en och samma infrastrukturförvaltare.

**Järnvägssystem:** Järnvägsinfrastruktur och järnvägsfordon samt drift och förvaltning av infrastrukturen och fordonen.

**Resande:** Personer som medföljer fordonssättet vid en tågfärd, spärrfärd eller växling, utom den tjänstgörande personalen. (JvSFS 2008:7)

**Räddning:** Åtgärder av samhällets räddningstjänst i enlighet med lagen om skydd mot olyckor (2003:778).

**Röjning:** Åtgärder, i förekommande fall efter avslutad räddning, i syfte att undanröja hinder för att få spår trafikerbart efter olycka eller haveri.

**Specialtransport:** Transport som överskrider någon teknisk norm för spåranläggningen och som får genomföras på vissa villkor som beslutas av Trafikverket.

**Största tillåtna axellast (STAX):** Ett mått på hur mycket varje hjulaxel får belasta spåret, uttryckt i enheten ton.

**Största tillåtna vagnvikt per meter (STVM):** Fordonets vikt dividerat med fordonets längd, uttryckt i ton per meter.

**Tidtabell:** Sträckan samt tids- och gångdagsuppgifter enligt vilka ett tåg ska framföras.

**Tillträdestjänster:** Sådana tjänster som ingår antingen i tjänstekategorin minimipaketet av tillträdestjänster (tågägen) eller i tjänstekategorin bantillträdestjänster och tillträde till angränsande faciliteter.

**Trafikeringsavtal:** Avtal mellan Trafikverket och ett järnvägsföretag eller den som har rätt att organisera järnvägstrafik, om förutsättningar och villkor för trafik på Trafikverkets järnvägsnät.

**Trafikhuvudman:** Huvudman enligt lagen (1997:734) om ansvar för viss kollektiv persontrafik.

**Trafikorganisatör:** Verksamhetsutövare som enligt 3 kap. 5 § järnvägslagen har rätt att organisera men inte själv utföra järnvägstrafik.

**Transportvillkor:** De särskilda villkor som gäller för framförande av specialtransport.

**Transporttillstånd:** Tillstånd att få genomföra specialtransport.

**Tågbildningsplats:** Det övergripande begreppet för de platser där tåg bildas, oavsett om det är gods- eller persontrafik. Det finns två typer av tågbildningsplatser: rangerbangårdar och övriga bangårdar.

**Tågläge:** Den infrastrukturkapacitet som, enligt vad som anges i en tågplan, får tas i anspråk för att framföra järnvägsfordon, utom arbetsfordon, från en plats till en annan under en viss tidsperiod. (Järnvägslagen [2004:519], 1 kap. 4 §)

**Tågplan:** Plan över användning av järnvägsinfrastruktur under en viss angiven period.