

Datum
06-12-10

Järnvägsnätsbeskrivning Mälarhamnar AB

1 Allmän information

1.1 Övergripande beskrivning av verksamhet och anläggning.

Anläggningen är ett industrispårområde med anslutning till industrispår, hamn och lastområden i Västerås och Köpings hamn. Ändamålet är att befordra gods med järnväg. Anläggningarna är öppna för alla järnvägsföretag med trafikeringsrätt och trafikeringsavtal samt övriga villkor enligt detta dokument.

1.2 Ansvar

För uppgifterna i detta dokument ansvarar Mälarhamnar AB's tekniska chef.

1.3 Giltighetstid

Innehållet i detta dokument gäller för den tågplan som träder i kraft den 10:e december 2006 och tillsvidare.

1.4 Publicering

Järnvägsnätsbeskrivningen finns publicerad på banverkets hemsida .

1.5 Kontaktfunktion

För ytterligare upplysningar kontakta:
Ekonomiska frågor Bo Eriksson 0221-349 09
Tekniska frågor Peter Gustafsson 021-15 01 18

1.6 Samarbete mellan infrastrukturförvaltare

Mälarhamnar AB samarbetar med infrastrukturförvaltarna Banverket, Köpings kommun, Nordkalk, Måleriproduktion, Mälarenergi, Stena stål, Banankompaniet, Cementa och Västerås Stad.

1.7 Trafikeringsrätt

För att tilldelas kapacitet på Mälarhamnar AB's järnvägsanläggningar krävs Järnvägsstyrelsens godkännande som järnvägsföretagare eller auktorisering enligt järnvägslagen.

1.8 Trafikeringsavtal (TRAV)

Trafikeringsavtal enligt järnvägslagen 6 kap §22 skall tecknas efter att kapacitet har tilldelats och innan trafikstart.

2 Infrastruktur

2.1 Järnvägsnätets omfattning

Mälarhamnar AB's anläggningar består av ca 11 km spår. Spårvidden är 1435mm, lastprofilen har största bredd 3400 mm och högsta höjd 4650 mm. Största tillåtna axellast är 22,5 ton. Inga bandelar är elektrifierade.

2.2 Geografisk anläggningsöversikt

Spårskisser enligt bilagor, till trafiksäkerhetsinstruktion. (TRI)

2.3 Trafikledningssystem

Trafiken utförs som växlingsrörelse på sidospår.

2.4 Egenskaper (anläggningens)

Anläggningens egenskaper framgår av TRI

2.5 Infrastrukturens tillgänglighet

Anläggningarna är tillgängliga måndag-fredag, klockan 07.00-16.00. Överenskommelse om tillgänglighet andra tider än ovanstående kan träffas i trafikeringsavtal.

2.6 Platser där tjänster tillhandahålls

Vid Mälarhamnar AB:s spåranläggningar tillhandahålls följande tjänster:
Tillträde till lyftanordningar mm enligt särskilt avtal.

3 Kapacitetsfördelning

Järnvägsföretag som har trafikeringsrätt i enlighet med punkt 1.7, har rätt att ansöka om kapacitet på Mälarhamnar AB:s spåranläggning, i enlighet med villkoren i detta dokument.

Kapacitetsansökan ska innehålla beräknad volym (antal vagnar), typ av dragfordon samt tider och veckodagar för trafikerings utförande.

4 Avgifter

4.1 Avgiftsprinciper

Mälarhamnar AB tillämpar marginalkostnadsprincipen och debiterar järnvägsföretag med tilldelad kapacitet enligt punkt 3, en avgift per in- och utväxlad vagn.

Om marginalkostnaderna väsentligt förändras till följd av ökad eller minskad trafik, regleras avgiften i trafikeringsavtal mellan parterna.

4.2 Avgift

För tilldelad kapacitet debiteras per inväxlad vagn

125 SEK

Trafiksäkerhetsinstruktion för Mälarhamnar AB:s anläggningar i Västerås, Djuphamnen och Gamla hamnen.

Utgåva 5 - gäller fr.o.m. 2003-12-16

Spåranläggningens omfattning

Mälarhamnar AB:s spåranläggningar består av två anläggningar, Djuphamnen och Gamla hamnen.

Djuphamnens (fd Västra hamnen) spåranläggningar består av spåren från Banverkets Västra bangård via ett rundspår till hamnområdet över lilla bangården tillbaka till Västra bangården. Vidare omfattar Djuphamnens spåranläggningar stickspår till företag och industrier inom hamnens område, se karta 1.

Spåranläggningar i Djuphamnen gränsar mot:

- Banverkets spår vid punkterna 1, 2, 3 och 4
- Banankompaniet punkt 5
- AB Arvid Svensson punkt 6 och 7
- Fori, Handelsbolag punkt 8
- Mälarenergi AB, Kraftvärmeverket punkt 9
- Måleriproduktion punkt 10
- Cementa AB punkt 11

Gräns vid punkterna 1 tom 4 utgöres av bakre korsningsskarv. Gräns vid punkterna 5 tom 10 utgöres av främre korsningsskarv. Gräns vid punkt 11 utgöres av tomtgränsen.

Gamla hamnens (fd Östra hamnen) spåranläggningar består av ett spår från Banverkets stationsområde till Östra kajen resp. Lillåkajen, se karta 2.

Spåranläggningen i gamla hamnen gränsar mot Banverkets stationsområde vid punkt 1, bakre korsningsskarv.

Se bifogade kartor längst bak i TRI:n.

Största tillåtna hastighet (Sth)

Den största tillåtna hastigheten (Sth) inom spåranläggningen är **30 km/timmen**, utom från korsningen med **Seglargatan (C) och fram till punkt 4** samt söder om **Kungsängsgatan i Gamla hamnen**. Där gäller **sth 10**. Hastigheterna är markerade med hastighetstavla enligt figur 3.

En hastighetstavla enligt figur 3 skall finnas vid spåranläggningsgränsen om inte hastigheten är den samma som på det anslutande spåret.



Figur 3: Hastighetstavla

Största tillåtna axellast (stax)

Den största tillåtna axellasten inom spåranläggningen är **22,5 ton**.

Ofarbart spår eller spår i försvagat skick

Den som upptäcker ett fel på spåret som gör det ofarbart skall genast underrätta Anläggningsansvarig som i sin tur skall informera Trafiksamordnaren hos trafikutövaren.

Säkerhetszon för trafikerat spår

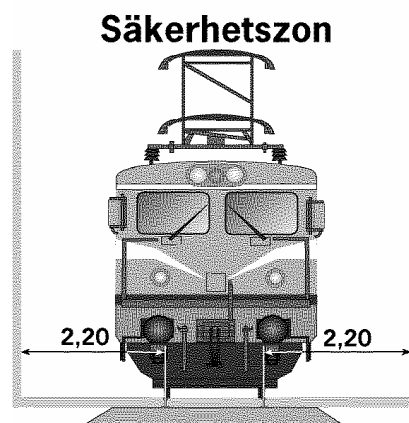
Längs varje spår skall det finnas ett utrymme för att trygga säkerheten för spårtrafiken.

I samband med arbeten m.m. tillämpas en säkerhetszon. Säkerhetszonen sträcker sig 2,20 meter ut från närmaste räl. Se figur 2.

Upplag av lösa föremål

Inga upplag får förekomma inom säkerhetszonen.

Uppställning av vägfordon får bara ske utanför säkerhetszonen. Inom hamnområdet får vägfordon och lastmaskiner med mera bara ställas upp i samband med arbete med lossning och lastning.



Figur 2: Säkerhetszon

Uppställning av fordon

Alla fordon som lämnas inom området måste säkras mot rullning. Bifogat finns kartor med lutningsförhållanden utmärkta.

Arbete i spår

Ett arbete kan dels vara av den art att det kräver avstängning av spår (A-arbete), dels vara sådant att det kan fortgå även när spåret trafikeras.

Följande arbeten skall ALLTID hänföras till A-arbeten:

- * Arbete som omöjliggör fordonsrörelse över arbetsplatsen (till exempel byte av spår, grävning över spårområdet etc.)
- * Arbete med grävmaskin, lastmaskin, kran eller liknande inom säkerhetszonen om det inte sker på plats upplåten för verksamheten och inte inkräktar på säkerheten.

Följande arbeten skall I REGEL hänföras till A-arbete:

- * Arbeten med redskap med hög bullernivå.
- * Arbete som utförs under besvärliga förhållanden, bland annat när sikten är dålig eller utrymmet utanför spåret är begränsat.

Arbete som kräver att spåret är avstängt, A-arbete

A-arbete innebär att en sträcka eller ett område disponeras för arbeten som av säkerhetsskäl m.m. kräver att inga, eller bara vissa fordonsrörelser, får ske över platsen.

Tillsyningsman (tsm)

För varje A-arbete skall en tillsyningsman finnas utsedd. Tillsyningsmannen ansvarar för trafiksäkerhetsåtgärderna för A-arbetet.

A-arbete samtidigt med växling

Inom A-arbetsområdet får växling ske enbart efter samråd mellan tillsyningsmannen och växlingsledaren.

Planering och beviljande

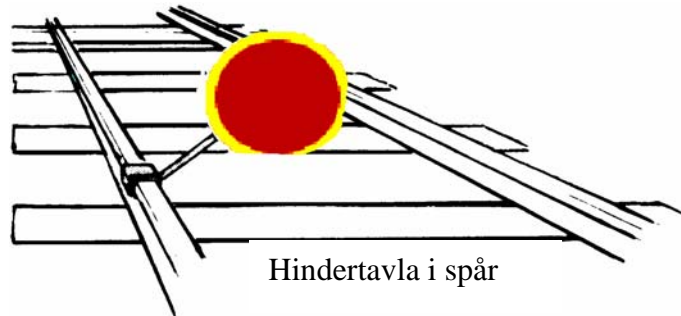
A-arbete planeras hos och beviljas av **Anläggningsansvarig** som i sin tur skall informera **Trafiksamordnaren** hos trafikutövaren.

Tillsyningsmannens skyddsåtgärder

Innan A-arbetet börjar skall tillsyningsmannen ombesörja att spåret stängs av med hindertavlor. Se figur 1.



Figur 1 Hindertavla



Avslutat A-arbete

Innan A-arbetet anmäls som avslutat skall tillsyningsmannen:

- 1) kontrollera att de föreskrivna besiktningarna och åtgärderna efter arbetet är slutförda
- 2) kontrollera att spåret förbi arbetsplatsen är fritt
- 3) ombesörja att hindertavlor tas bort
- 4) anmäla att A-arbetet är avslutat till den som beviljat arbetet.

Arbete som inte kräver avstängning av spår

Ledaren för arbetslaget informerar **Anläggningsansvarig** som informerar vilka rörelser som beräknas framgå över platsen.

I vissa fall kan bevakning behövas för att varna dem som arbetar i spåret. Detta avgörs av **Anläggningsansvarig** som i sin tur skall informera **Trafiksamordnaren** hos trafikutövaren i samband med att arbetet planeras.

Växlarnas läge vid Gasolspåret samt Ammoniakspåret

Växlarna in mot spåret där gasolvagnarna står uppställda samt växeln till spåret där ammoniakvagnarna står skall ALLTID läggas i avvisande läge efter avslutad rörelse till eller från spåren. Det åligger personalen som följer med rörelsen att lägga växeln i avvisande läge.

Växlarna finns utmärkta på bifogad karta genom en ring runt växeln med ett streck som leder till förklaringen: växel gasol eller växel ammoniak. Vid de berörda växlarna finns även skyltar uppsatta.

Västkorsningar

Djuphamnen

Väggkorsning	Åtgärd	Anmärkning
Rundspåret/Saltängsvägen (A)	Sth 10	Ljus/ljud
Rundspåret/Fullriggargatan (B)	Sth 10	Ljus/ljud
Rundspåret/Seglargatan (C)	Vakt bevakar	
Rundspåret/Oljevägen (D)	Sth 10	
Rundspåret/Sjöhagsvägen (E)	Sth 10	Ljus/ljud
Stickspår/Saltängsvägen (F)	Vakt går före	
Stickspår/Sjömansgatan (G)	Vakt går före	
Spår 3 & 4/Seglargatan (H)	Vakt går före	
Stickspår till tryckcentra (I)	Sth 10	

Gamla hamnen

Väggkorsning	Åtgärd	Anmärkning
Hamnspår/Kungsängsgatan (A)	Sth 10	Aut bommar

Plankorsningarnas bokstäver finns utmärkta på bifogade kartor.

Förklaring till åtgärder och anmärkningar:

Vakt bevakar

Korsningen bevakas av vakt. Vakten skall varna trafikanter genom utsträckt arm med röd flagga eller lykta med rött sken.

Sth 10

Rörelsen får inte ha högre hastighet än 10 km/timme över korsningen. Främsta fordonet skall vara bemannat.

Vakt går före

Vakt skall gå kort före växlingssättet och varna trafikanter med röd flagga eller lykta med rött sken.

Lokala säkerhetsbestämmelser för Västerås Hamn

Vid rundspårets östra infart till Djuphamnskajen får tågpersonal ej färdas på tågsättets norra sida.

Före passage ner till Djuphamnskajen skall personal på tåg-/växlingssättet kontakta tornet som i sin tur kontaktar hamnens planering.

Vid passage av hamnkranar i arbete skall tågföraren avgiva signal Tåg kommer för att göra kranföraren uppmärksam på att tåg kommer.

Ljudsignal "tåg kommer" ges med en lång sammanhängande signalering (minst 3 sekunder). _____

Vid förflyttning av järnvägsvagnar med maskin tillses att:

- a) personer inte utsätts för risk att skadas
- b) rörelsen vid fara snabbt och säkert kan stoppas
- c) hastigheten inte överstiger vanlig gånghastighet
- d) vid förflyttning längre sträcka skall maskinföraren tillkalla hjälp från planeringen som skickar ut en signalman, som i samarbete med maskinföraren övervakar förflyttningen

Efter förflyttning av järnvägsvagn skall tillses att den inte kan komma i rullning.

På lilla bangården finns en lossningsanläggning för gasol inom inhägnat område, på spår närmast Cisterngatan (spår 5). Speciell instruktion är upprättad, se bilaga: Drift och skötsel­anvisningar gasolomlastning Västerås.

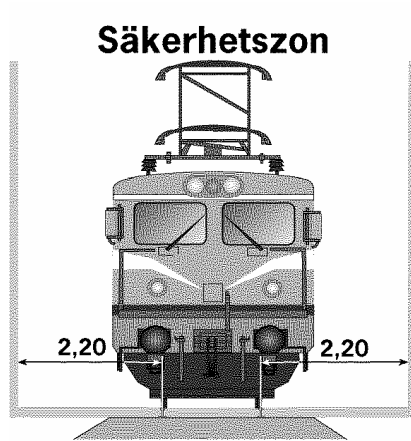
Inom kranområdet skall hjälm bäras.

Figurer

Figur 1
Hindertavla



Figur 2
Säkerhetszon

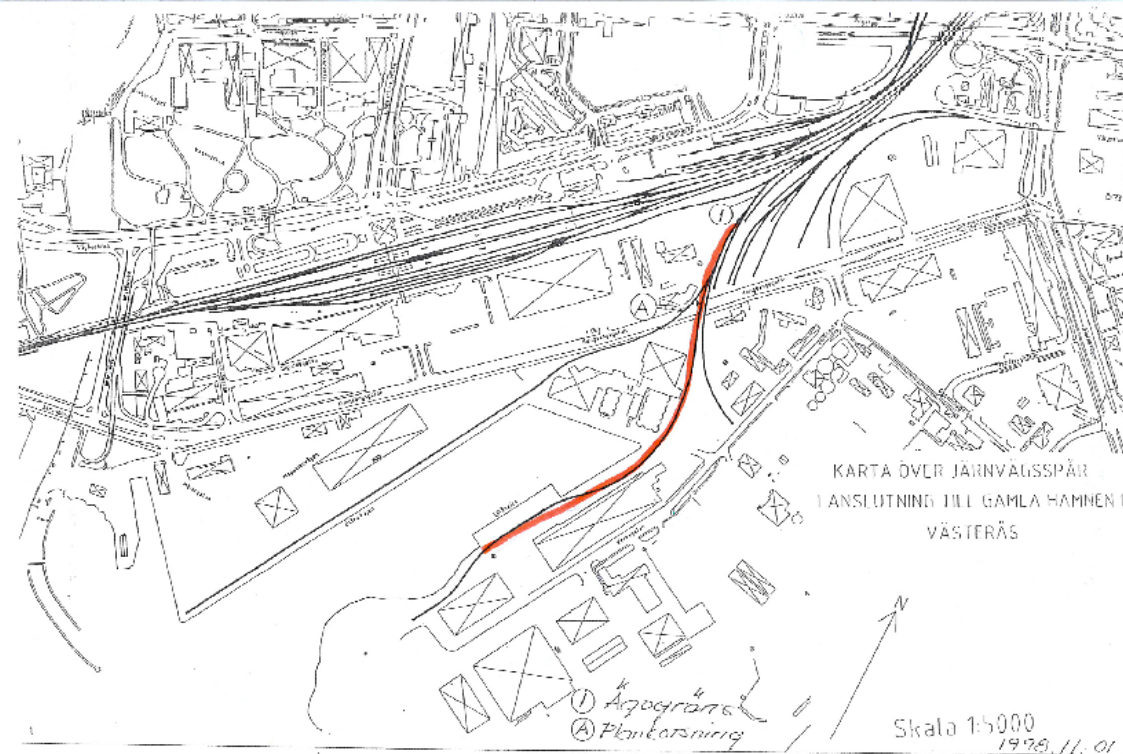
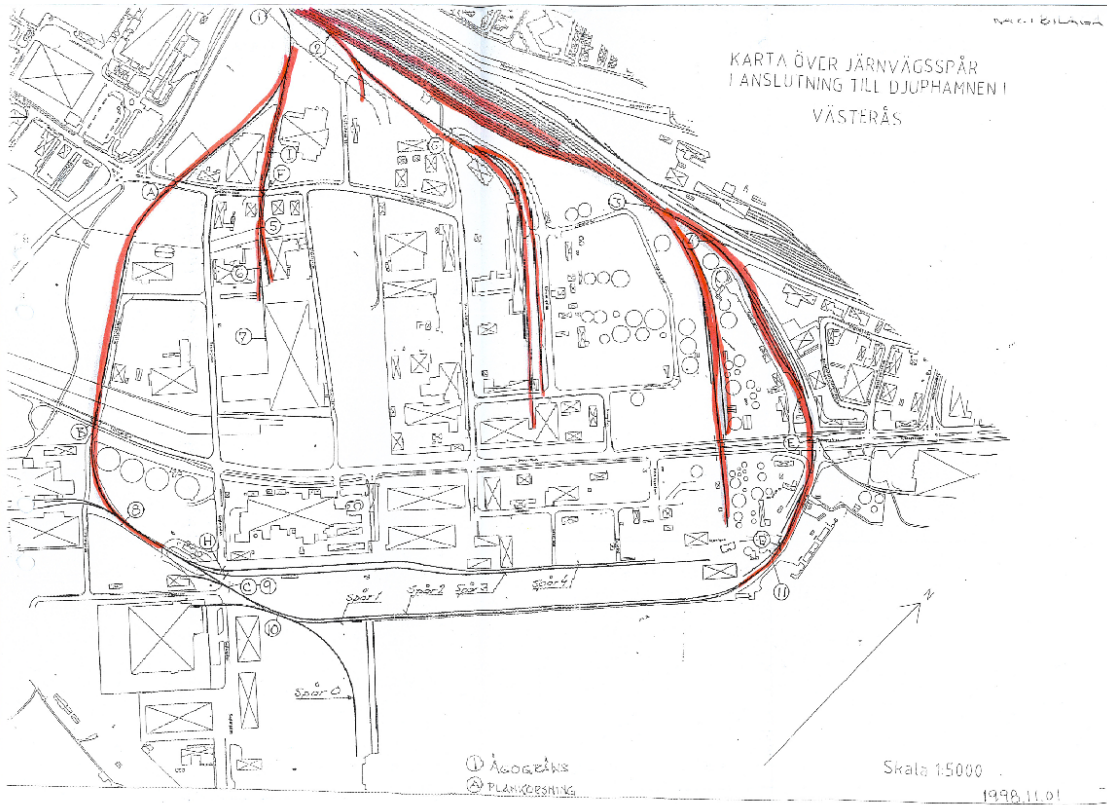


Figur 3
Hastighetstavla



Ljudsignal

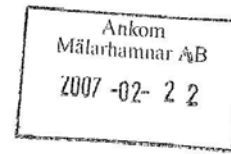
Ljudsignal "tåg kommer" ges med en lång sammanhängande signalering (minst 3 sekunder). _____



Bilaga IS:

Trafiksäkerhetsinstruktion för Köpings Hamn

Utgåva 3 - gäller fr.o.m. 2003-11-20



Spåranläggningens omfattning

Spåranläggningen består av spåren från tvärkajen till bron över bäcken där gränsen till Köpings kommun går.

Se bifogad karta.

Avslutat A-arbete

Innan A-arbetet anmäls som avslutat skall tillsyningsmannen:

- 1) kontrollera att de föreskrivna besiktningarna och åtgärderna efter arbetet är slutförda
- 2) kontrollera att spåret förbi arbetsplatsen är fritt
- 3) ombesörja att hindertavlor tas bort
- 4) anmäla att A-arbetet är avslutat till den som beviljat arbetet.

Arbete som inte kräver avstängning av spår

Ledaren för arbetslaget informerar **Ansvarig arbetsledare** som informerar vilka rörelser som beräknas framgå över platsen.

I vissa fall kan bevakning behövas för att varna dem som arbetar i spåret. Detta avgörs av **Ansvarig arbetsledare** som i sin tur skall informera **Växlingsledaren, Köping** hos trafikutövaren i samband med att arbetet planeras.

Uppställning av fordon

Alla fordon som lämnas inom området måste säkras mot rullning. Den största uppmätta lutningen är +2.831 % och utgör riktmärkt för förstängning av vagnar.

Väggorsningar

Väggorsning	Åtgärd	Anmärkning
Väggorsning Tvärkajen	Vakt bevakar	

Förklaring till anmärkning/åtgärd:

Vakt bevakar

Korsningen bevakas av vakt. Vakten skall varna trafikanter genom utsträckt arm med röd flagga eller lykta med rött sken.

Figurer

Figur 1
Hindertavla



Figur 2
Säkerhetszon



Figur 3
Hastighetstavla

10

Arbete i spår

Ett arbete kan dels vara av den art att det kräver avstängning av spår (A-arbete), dels vara sådant att det kan fortgå även när spåret trafikeras.

Följande arbeten skall ALLTID hänföras till A-arbeten:

* Arbete som omöjliggör fordonsrörelser över arbetsplatsen (t.ex. byte av spår och grävning över spårområdet).

Följande arbeten skall I REGEL hänföras till A-arbete:

* Arbeten med redskap med hög bullernivå.

Arbete som kräver att spåret är avstängt, A-arbete

A-arbete innebär att en sträcka eller ett område disponeras för arbeten som av säkerhetsskäl m.m. kräver att inga, eller bara vissa fordonsrörelser, får ske över platsen.

Tillsyningsman (tsm)

För varje A-arbete skall en tillsyningsman finnas utsedd. Tillsyningsmannen ansvarar för trafiksäkerhetsåtgärderna för A-arbetet.

A-arbete samtidigt med växling

Inom A-arbetsområdet får växling ske enbart efter samråd mellan tillsyningsmannen och växlingsledaren.

Planering och beviljande

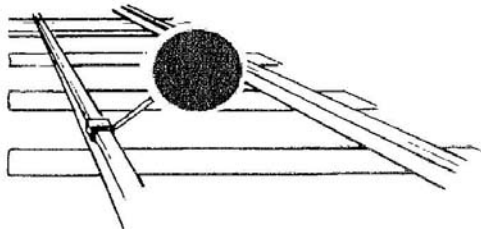
A-arbete planeras hos och beviljas av **Ansvarig arbetsledare** som i sin tur skall informera **Växlingsledaren, Köping** hos trafikutövaren.

Tillsyningsmannens skyddsåtgärder

Innan A-arbetet börjar skall tillsyningsmannen ombesörja att spåret stängs av med hindertavlor. Se figur 1.



Figur 1 Hindertavla



Hindertavla i spår

Största tillåtna hastighet

Den största tillåtna hastigheten (sth) inom spåranläggningen är 15 km/timmen.

En hastighetstavla enligt figur 3 skall finnas vid spåranläggningsgränsen om inte hastigheten är den samma som på det anslutande spåret.

10

Figur 3: Hastighetstavla

Största tillåtna axellast (stax)

Den största tillåtna axellasten inom spåranläggningen är 22,5 ton.

Ofarbart spår eller spår i försvagat skick

Den som upptäcker ett fel på spåret som gör det ofarbart skall genast underrätta **ansvarig arbetsledare** som i sin tur skall informera **Växlingsledaren, Köping** hos trafikutövaren.

Säkerhetszon för trafikerat spår.

Längs varje spår skall det finnas ett utrymme för att trygga säkerheten för spårtrafiken.

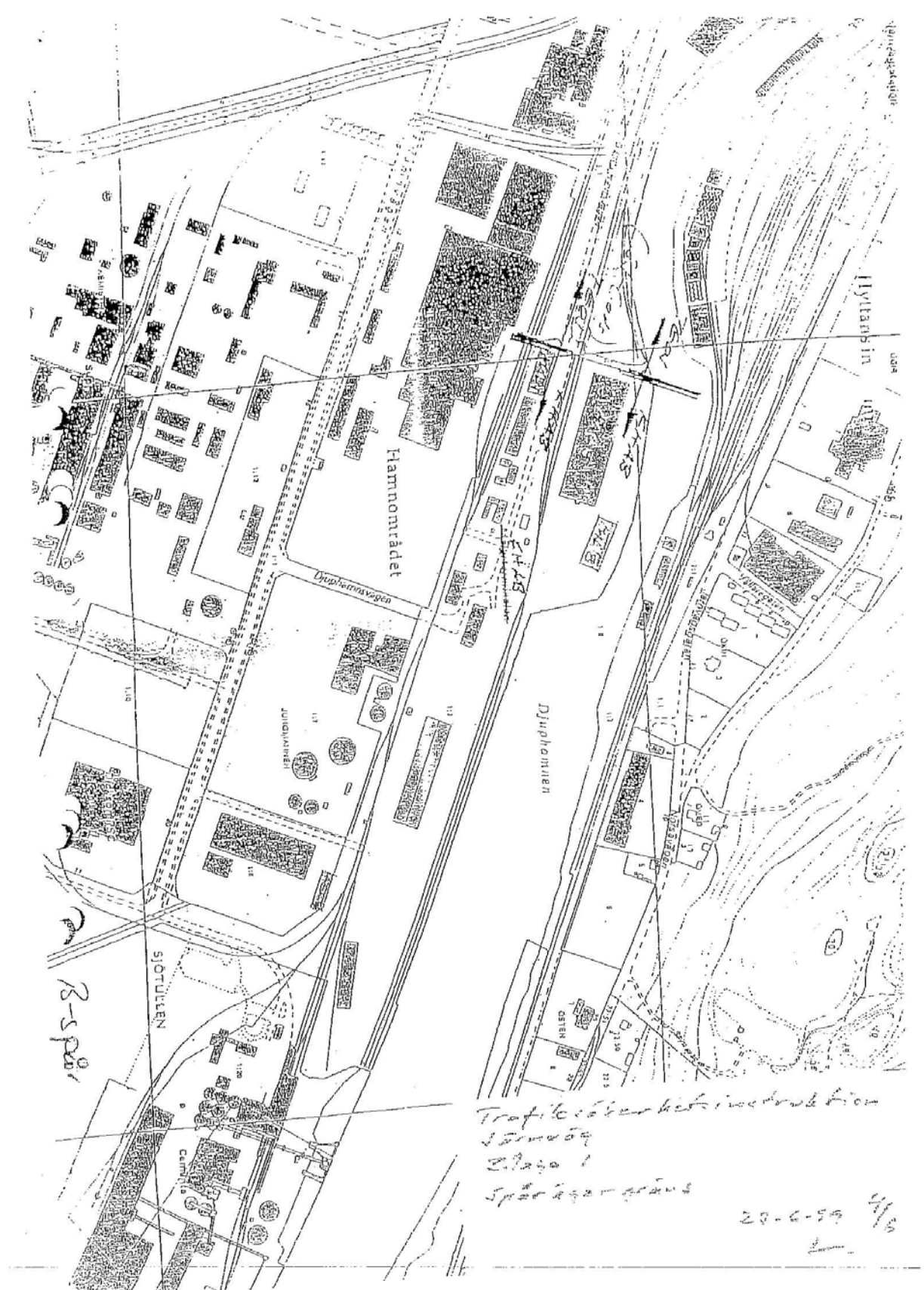
I samband med arbeten m.m. tillämpas en säkerhetszon. Säkerhetszonen sträcker sig 2,20 meter ut från närmaste räil. Se figur 2.

Upplag av lösa föremål.

Inga upplag får förekomma inom säkerhetszonen.



Figur 2: Säkerhetszon



Trafiköverhållning
Lärnväg
Staga 1
Spår över gränd

20-6-99 4/6

13-spår