

## 4. Historisk landskapsutveckling till idag

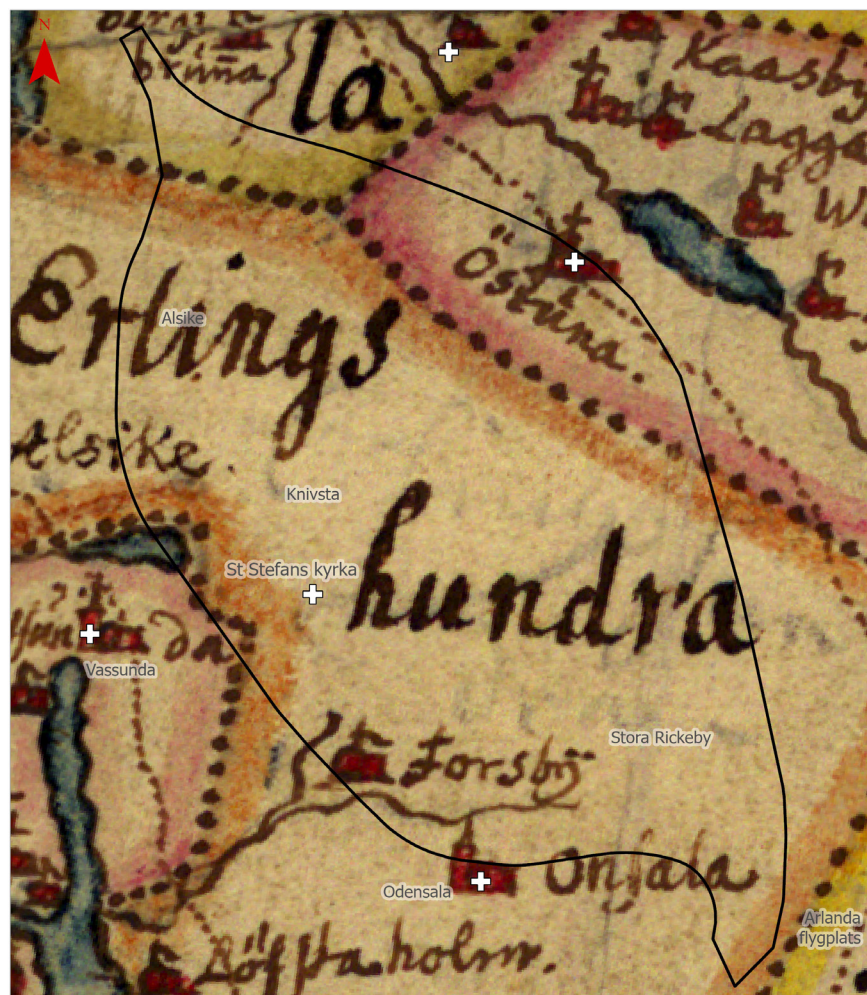
### 4.1 Administrativ historik

Uppland var under medeltiden indelat i tre folkland som alla hade sin egen lag. Utredningsområdet tillhörde Attundaland. Varje folkland var uppdelat i hundare, en administrativ indelning som bara fanns i Mälardalen. Under 1300-talet började benämningen härad användas, som i resten av landet, även om hundare fortsatte att användas parallellt.

Större delen av utredningsområdet tillhörde Ärlinghundra härad och den nordöstra delen Långhundra härad.

Utredningsområdet berör nio socknar: främst Knivsta, Östuna och Odensala och mindre delar av Alsike, Lagga, Husby-Ärlinghundra socken i söder, Vidbo socken i öster, Danmarks socken i söder, Vassunda socken i väster. Socknarnas kyrkor och sockencentrum ligger utanför utredningsområdet, med undantag för Knivsta och Östuna. Odensala kyrka ligger strax utanför utredningsområdet.

Figur 11. Utsnitt ur karta över Uppland från år 1689 som visar indelningen i härad. Utsnittet visar bland annat Ärlinghundra och östra delen av Långhundra härad, som omfattas av utredningsområdet. S:t Stefans kyrka, Valloxen och Säbysjön finns inte med på denna karta, antagligen för att de viktiga kommunikationslederna gick utanför utredningsområdet. Bildkälla: Lantmäteriets historiska kartor



Utsnitt ur karta över Uppland från år 1689

- Utredningsområde
- ⊕ Sockenkyrkor

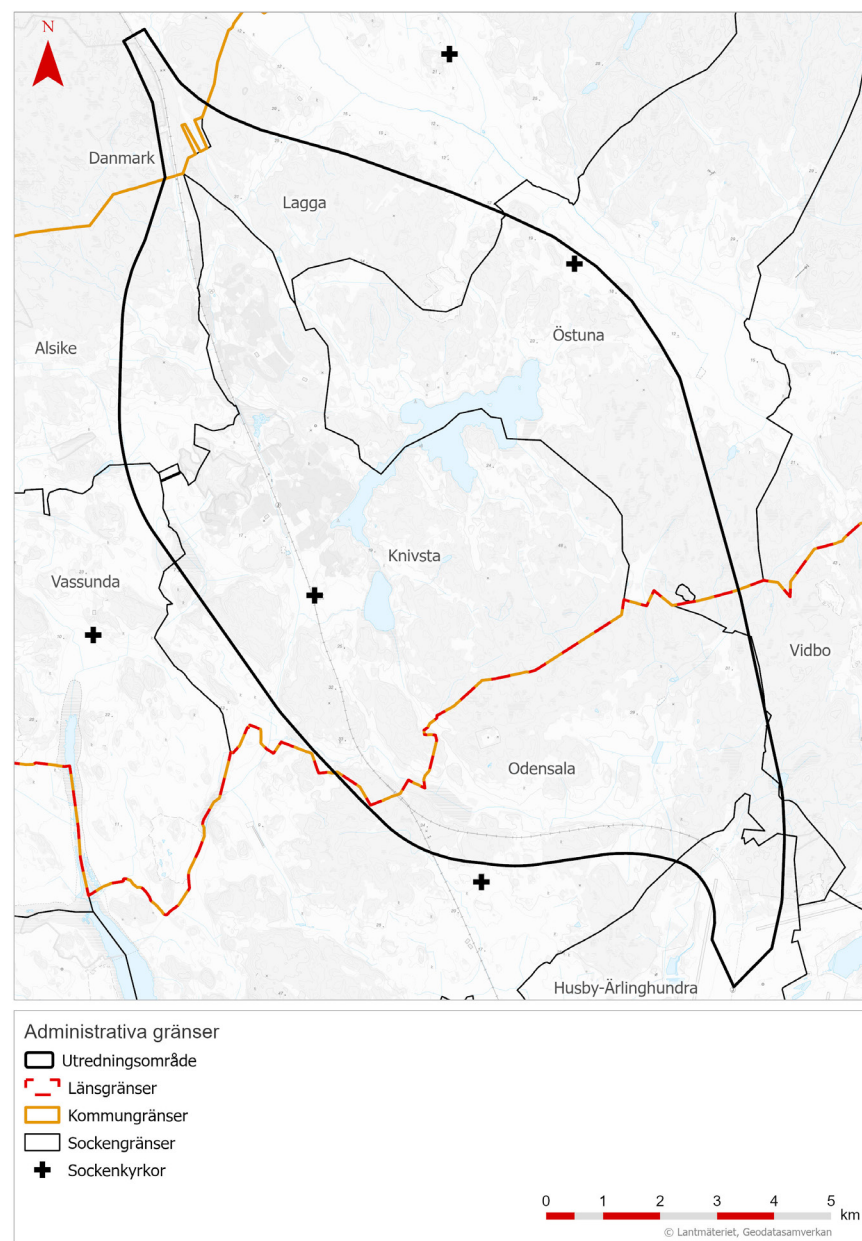
0 1 2 3 4 5 km

© Lantmäteriet, Geodatasamverkan

Genom kommunalreformen 1862 omvandlades Sveriges socknar till landskommuner och den tidigare beslutande sockenstämman ersattes av kommunalstämman.

Knivsta landskommun bildades 1952 genom att landskommunerna Alsike, Husby-Långhundra, Knivsta, Lagga, Vassunda och Östuna slogs samman. 1971 uppgick Knivsta landskommun i Uppsala kommun och överfördes från Stockholms län till Uppsala län. Knivsta bildade en egen kommun år 2003.

Utredningsområdets södra del tillhör Sigtuna kommun. Sigtuna kommun bildades 1971 när Sigtuna stad och Märsta landskommun slogs samman.



Figur 12. Karta som visar administrativa gränser inom utredningsområdet.

## 4.2 Medeltid

Under medeltiden bilades de socknar som berörs av utredningsområdet och dess sockenkyrkor uppfördes. Strax sydväst om utredningsområdet uppfördes Odensala kyrka under sent 1100-tal. Alsike kyrka, väster om utredningsområdet, tillkom under slutet av 1200-talet. I utredningsområdets västra del uppfördes S:t Stefans kyrka omkring år 1300. Det ska ha funnits en mindre stenkyrka på platsen under 1200-talet och kan också ha funnits en ännu tidigare träkyrka, vilket det saknas säkra belägg för.

Östuna kyrka i utredningsområdets östra del uppfördes under 1300-talets slut eller tidigt 1400-tal. På platsen fanns en tidigare kyrka, vilket beläggs av ett dokument från 1303. Kyrkan har till stor del sin medeltida form bevarad. Även delar av den medeltida bostadsmuren och en medeltida stiglucka finns bevarad.

Det finns få medeltida lämningar inom utredningsområdet. Många av dagens platsnamn omnämns under medeltid, men gårdarnas exakta lägen är ofta okända. Forskning visar att de medeltida gårdarna ofta var belägna nära befintlig bebyggelse, men inte i samma läge. Inom utredningsområdet var bebyggelsen koncentrerad kring de bördiga jordarna i utredningsområdets västra och södra delar samt kring sjön Valloxen.



Figur 14. S:t Stefans kyrka uppfördes omkring år 1300.

Flera gårdar omnämns i medeltida brev som behandlar egendomar som bytte ägare genom köp, gåvor eller byten. Skottsila, vid utredningsområdets västra gräns, nämndes år 1167 när Kung Knut kungjorde att han tog munkarna i Viby i sitt beskydd och alla deras egendomar. År 1302 kungjorde Hertig Erik Magnusson att han skänkt sin gård Knivsta med alla tillägor till sin drots Abjörn Sixtens-

son. Även Ledinge, Nor, Vrå och Vallox Säby omnämns i brev från 1300-talet.

Ledinge, "Lidunge", omnämns som sätesgård år 1409. Lämningarna efter sätesgården ligger på en udde i Valloxen, vid dagens Ledingenäs, och består bland annat av två husgrunder (L1943:9698). Ett medeltida gods var en större sammanhållen jordegendom med en



Figur 15 Platå för husgrund efter det medeltida säteriet Ledinge vid dagens Ledingenäs. Foto: Lars Löthman, 1979. Bildkälla Riksantikvarieämbetet.

form av stordrift. Godsen spelade en stor roll politiskt, ekonomiskt och socialt och utgjorde vid sidan om kyrkan ett slags centrum på landsbygden under medeltiden. Åkerbruk, boskapsskötsel och kvarndrift var viktiga näringar. Driften krävde ett stort antal personer med olika roller, som landbor (ungefär arrendator) och torpare.

Det medeltida landskapet i Uppland präglades av ängar och betesmarker, medan andelen åkrar var mindre. Skogen användes för bete, virke, bränsle, foder och för kolning och järnbränning.

Långhundraleden går strax utanför utredningsområdets östra gräns och var en viktig förhistorisk vattenfarled mellan Östersjön

### Kyrkan under medeltiden

Medeltiden sträcker sig från kristendomens införande i Sverige till reformationen, cirka 1050-1527. Under medeltiden organiserades Sverige administrativt i socknar och i varje socken uppfördes en kyrka. Kyrkan blev den centrala platsen i bygden och religionen var en stor del av varje människas liv under medeltiden. Sockeninvånarna var skyldiga att besöka kyrkan, bidra till underhållet av kyrkobyggnaden samt betala tiondeskatt.

Under medeltiden grundades flera kloster. Både de och kyrkan var stora jordägare.

Runt kyrkan, som var en viktig mötesplats, växte oftast ett sockencentrum fram, där det under 1600-talet uppfördes sockenstugor och fattigstugor och under 1800-talets andra hälft skolhus.

och Uppsala. Längs leden finns stråk av lämningar från järnålder och medeltid. Längs leden, vid gränsen mellan Attundaland och Tiundaland, ligger Mora stenar. Där bekräftades medeltidens kungaval, åtminstone sedan Magnus Ladulås år 1275, men troligen längre tillbaks än så.

### 4.3 Det agrara landskapet

Uppland är starkt präglad av jordbruk genom de goda förutsättningarna i naturen och läget mellan Stockholm och Bergslagen, dit jordbruksprodukter kunnat säljas. Även inom utredningsområdet har jordbruket varit den helt dominerande näringen genom historien. Landskapet inom utredningsområdet är omväxlande. Sammanhängande öppna jordbruksmarker finns söder och väster om Knivsta, runt sjön Valloxen samt i utredningsområdets södra del. I nordost går utredningsområdet in i Storåns dalgång med ett öppet åkerlandskap.

Marken brukades på ungefär samma sätt från medeltiden till sent 1700-tal då storskifte genomfördes för att åstadkomma ett mer rationellt jordbruk. Skiftena ledde till en ökad uppodling av åkermark inom utredningsområdet. Historiskt har ägorna var indelade i åker, ängar, betesmarker och utmarker. Genom utdikning och sjösänkning under framför allt 1800-talet åstadkoms mer och bättre odlingsmark.

Bebyggelsen har historiskt varit samlad i byar. I utredningsområdets mellersta del skedde en omfattande säteribildning under 1600-talet, vilket kom att prägla landskapet (se Herrgårdslandskapet nedan). Ett antal bevarade radbyar finns inom eller i direkt anslutning till utredningsområdet. Laga skifte genom-



Figur 16. Utsnitt ur karta över Söderbys ägor från år 1787. Här syns det agrara landskapets beståndsdelar: by (rödfärgade byggnader), åker (rosa och gula fält), äng (grön) och utmark med skog (gröngula fält).

fördes under 1800-talet. Eftersom byarna i utredningsområdet, liksom i Uppland i stort, var relativt små, flyttade ofta ett fåtal gårdar ut och resten kunde ligga kvar på bytomten, vilket gör bystrukturerna avläsbara än idag.

Uppsala universitet har ägt ett stort antal jordbruksfastigheter i framför allt Uppland och Västmanland. Grunden till detta fastighetsinnehav var en donation från Gustaf II Adolf år 1624. Efter reformationen hamnade universitetet i en skör ekonomisk situation eftersom de tidigare hade fått sina medel från kyrkan. Donationen blev en viktig del i

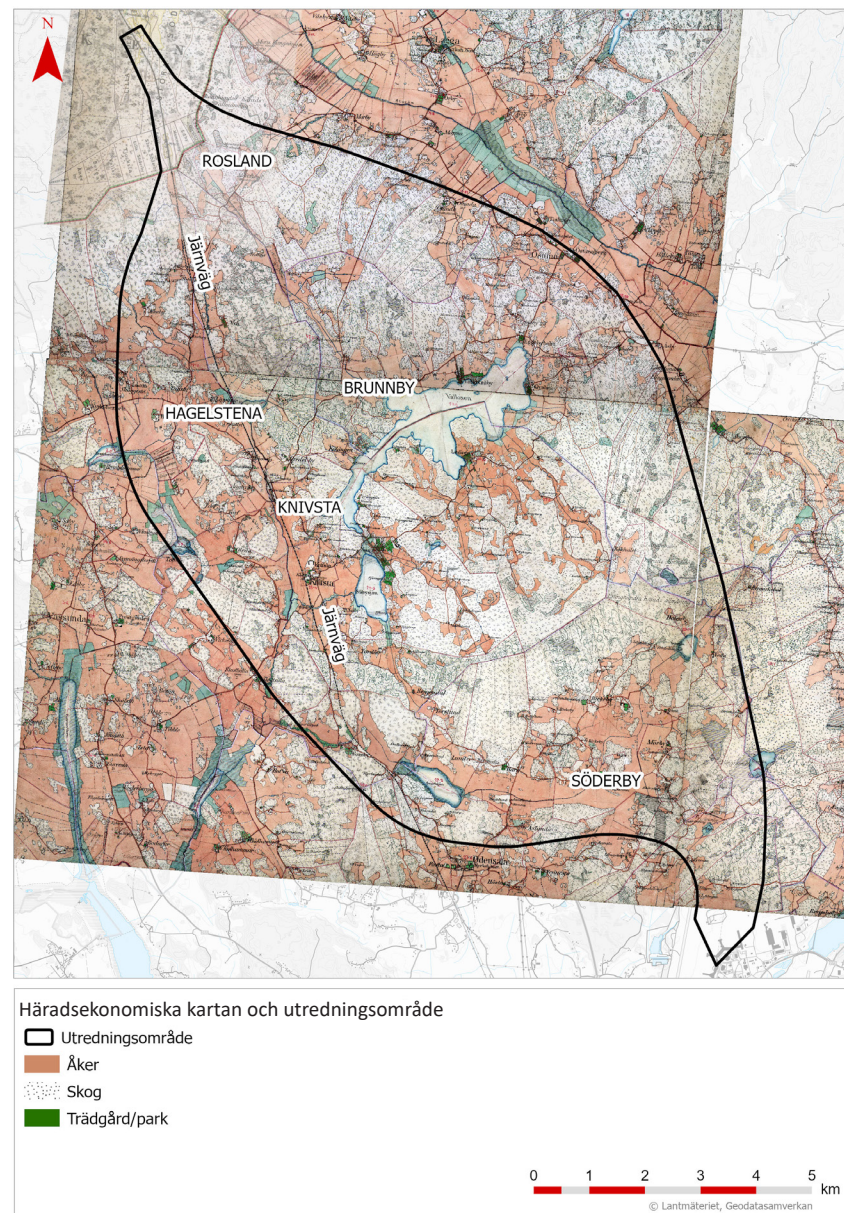
universitetets ekonomi under en lång period. Akademigården Rosland ligger i Lagga socken i utredningsområdets norra del och akademigården Brunnby i verksamhetsområdet Ar intill E4.

Hagelstena i utredningsområdets västra del ägdes under 1700-talet av Johan Gottschalk Wallerius, som var en av föregångsmännen vid det som idag är SLU (Sveriges lantbruksuniversitet). Han lät utveckla gården till en mönstergård där han kunde omsätta sina teorier till praktik.



Figur 17. Söderby, som även visas på den historiska kartan i figur 16 här intill, i utredningsområdets södra del präglas fortfarande av ett agrart landskap.

Fortfarande präglas delar av utredningsområdet av jordbruk och öppna marker som möjliggör vyer över landskapet. Bevarad agrar bebyggelse och avläsbara bystrukturer, liksom åkerholmar och diken, berättar om den historiska organisationen kring markanvändning. I delar av landskapet, bland annat omkring Valloxen och i Kölängsskogen, finns naturvärden som en följd av det långvariga brukandet. Vid flera av gårdarna bedrivs fortfarande jordbruk och hästverksamhet förekommer på flera ställen.



Figur 18. Kartöverlägg som visar utredningsområdets utbredning på de häradsekonomiska kartorna från 1800-talets andra hälft. Kartan återfinns i större format i bilaga 1.

### 4.3.1 Skogen

Skogen har historiskt brukats för husbehov genom bland annat bete, virke, ved, jakt och tjärproduktion. Dagens skog har få likheter med denna skog både sett till hur den används och ser ut. Under medeltiden organiserades skogen i häradsallmänningar där de som ägde jord också hade en del i skogen.

Med den agrara revolutionens intensifiering av jordbruket förändrades också skogen. Skogsmark började odlas upp och fler djur innebar ökat behov av betesmarker. Från mitten av 1800-talet växte skogsindustrin fram och kom att förändra skogens roll. En skog som användes för bete behövde vara gles, medan skogsindustrin efterfrågade täta skogar.

Inom utredningsområdet finns sammanhängande skogsområden i både de norra, mellersta och södra delarna. Till största del präglas skogen av modernt skogsbruk. Delar av skogen tillhör fortfarande Långhundra respektive Ärlinghundra häradsallmänningar.

I skogen finns lämningar som berättar om äldre tiders skogsanvändning. Inom utredningsområdet finns exempelvis hägnader som kan berätta om hur betet var organiserat och ett fåtal lämningar som fångstgropar och kolbottnar. Det finns också odlingslämningar som berättar om hur platser brukats innan dagens skog tog över.



Figur 19. Geometrisk karta över Brunnbj i Östuna socken, 1661-71. På kartan finns att läsa "Till denne by är skogh wedh och gjärsel (virket till en gårdsgård), skiönt muulbete och fiskiewatn." Vid skogen norr om byns inägor står "Brunnbj skogh är mästadeeles uthuggen, och en del till små slätterhagar instängder, med någon skogh till weedh och gjärsell, Men intet timber". Bildkälla: Uppsala universitets arkiv

### 4.3.2 Herrgårdslandskapet

Under 1600-talets stormaktstid skedde en omfattande säteribildning som kom att förändra bebyggelse- och landskapsbilden inom utredningsområdet, främst kring Valloxen och Säbysjön, men också i de västra och sydvästra delarna genom Hagelstena och Forsby.

Byar och gårdar köptes upp eller avhystes för att ge plats till de nya säterianläggningarna med stora sammanhängande jordbruks- och betesmarker. Omkring Valloxen anlades säterier där byarna Säby, Eggeby, Kvallsta och Ledinge tidigare låg. Platsnamnen togs över av säterierna. Herrgårdarnas ståndsmässiga huvudbyggnader placerades ofta i strandnära lägen, väl synliga i landskapet och flankerade av flyglar. Raka vägar kantade av alléer, ekbackar, parker och stora trädgårdar, liksom omfattande torpbebyggelse, blev nya inslag i landskapet.

För drift och skötsel av de stora herrgårdarna krävdes en stor arbetsstyrka. Arbetarna kunde vara frälsebönder eller torpare. Torpen förlades i utkanten av godsens inägomark. De kunde ha en liten jordlott som torparna fick bruka för egen räkning. Den stora befolkningsökningen under senare delen av 1700-talet medförde att herrgårdarna fick tillgång till ytterligare billig arbetskraft och därmed kunde intensivifiera driften av gårdarna. Som en följd av detta ökade också antalet



Figur 20. Eggeby herrgård är en av herrgårdarna inom utredningsområdet. Alléer och äldre lövträd, ståtliga herrgårdsbyggnader i väl synliga lägen och tillhörande personal- och ekonomibygnader är viktiga inslag i landskapsbilden.

torp. Torpen utgör en viktig del i berättelsen om landskapsutvecklingen och herrgården som den stora arbetsgivaren i trakten. I Knivstatrakten har torpen till större delen varit en herrgårdsföreteelse. Förutom soldattorpen har det endast funnits ett fåtal torp under bondgårdarna, vilka framför allt tillkommit under 1800-talet.

Landskapet inom utredningsområdet präglades av herrgårdsanläggningarna och jordbruk fram till järnvägens intåg under 1800-talets andra hälft. Järnvägen drogs bland annat över herrgårdarna Särsta och Vrås tidigare marker och Knivsta station och senare tätort växte fram på Särsta säteris före detta mark. I takt med att Knivsta tätort har vuxit har bebyggelsen kommit närmare herrgården Nor, belägen strax sydost om Knivsta.



Ytterligare påverkan på herrgårdslandskapet förde E4 med sig när den drogs över bland annat Ledinges marker, skapade en barriär i landskapet och ledde till etablering av verksamheter och industrier.

Herrgårdarna runt sjön Valloxen och Hagelstena i utredningsområdets västra del ligger fortfarande relativt avskilt i landskapet. Här finns bevarade strukturer, alléer, bebyggelse, äldre lövträd och siktlinjer. En del torp finns kvar, några med ålderdomlig karaktär, andra är ombyggda eller finns kvar endast som lämningar. Torpens namn Grindtorpet, Kvarnstugan och Sjötorp berättar om tidigare användning. Även efter de byar som avhystes finns lämningar.

Herrgårdarna utgör pedagogiska exempel på den massiva säteribildningen på 1600-talet. Odlingslandskapet och de till stora delar kvarvarande strukturer, vägar och stråk och torpmiljöer i utmarker speglar herrgårdarnas dominans och storskaliga verksamheter som präglat stora delar av utredningsområdet.



Figur 21. Allé som leder till Nor.



Figur 22. Allé som leder till Hagelstena herrgård.



Figur 23. Herrgårdslandskapet kring Valloxen på den häradsekonomiska kartan från 1859-63 samt fotografier som visar bevarade beståndsdelar och vyer idag. Från ovan och medurs: allé och ekonomibyggnader vid Vallox-Säby, odlingslandskap vid Valloxens norra strand, Alléer vid Eggebyholms huvudbyggnad, torpmiljö vid Kvallsta, vy från Ledinge mot Eggebyholm, magasinsbyggnad vid Ledinge samt allé vid Ledinge.

## 4.4 Kommunikationer och infrastruktur

Under förhistorisk tid var vattenvägen den enklaste kommunikationsvägen och knöt samman bygderna. Vattnet och vattenvägarna hade betydelse för var människor bodde och verkade, vilket fornlämningsbilden inom utredningsområdet tydligt visar (se fig. 7-9). Vid vikingatid och medeltid övergick landvägen att bli mer betydelsefull.

Under medeltiden utvecklade kyrkan och statsmakten landförbindelserna. Vägarna blev fler och bättre och utmed dem restes milstolar och vägmärken. Gästgiverier etablerades utmed vägarna och gästgiverisystemets förordningar som tätt kom mellan 1615 och 1644 innehöll bestämmelser om inrättande av gästgiverigårdar med två mils mellanrum utmed häradsvägarna, där de resande också kunde få mat och husrum.

De viktiga landsvägarna från Uppsala mot Stockholm respektive Norrtälje gick utanför eller i utkanten av utredningsområdet. Knivsta socken, som upptar en stor del av utredningsområdet, hade därmed inte särskilt mycket genomfartstrafik. S:t Stefans kyrka, som ligger mellan dessa landsvägar, redovisades ibland inte ens på 1600- och 1700-talets kartor över Uppland. Gästgiveri fanns i Alsike by, strax väster om utredningsområdet. Dit

kunde resenärer under 1800-talet ta sig med ångbåt och sedan vidare med hästskjuts till Knivsta.

Inom utredningsområdet fanns mindre vägar som band samman kyrkor, säterier, byar och gårdar. Flera av dessa vägar återfinns i sin nuvarande sträckning från 1600-talets kartor och det är troligt att människor rörde sig längs dessa vägar även under medeltiden eller tidigare. Dagens vägar har förutom sträckningen få likheter med de förhistoriska och medeltida vägarna.

Inom utredningsområdet tillkom också vägar genom privata initiativ. Från Försöket, inom nuvarande Ar verksamhetsområde, lät Carl von Paykull bygga en väg norröver under 1887. Släkten Paykull ägde vid denna tid både Brunnby by och Vallox-Säby. Vägen finns kvar

idag med i stort sett samma sträckning och namn efter sin upphovsman.

Vägar med lång historisk kontinuitet finns bland annat kring Valloxen och Säbysjön där en smal terränganpassad väg löper mellan säterierna, mellan Alsike kyrka utanför utredningsområdet och Knivsta, samt vägar till S:t Stefans kyrka från söder, öster och sydväst. I utredningsområdets östra del går en del av landsvägen mellan Uppsala och Norrtälje, där den passerar Östuna kyrka. Här står också en milstolpe placerad, vilket det annars finns få av inom utredningsområdet. Vid Spakbacken ska en krog ha funnits.

Genom tätorten Alsike följer en vägsträckning på västra respektive östra sidan om järnvägen den landsväg som gick mellan Mora stenar och Sigtuna.



Figur 24. Vägen runt Valloxen slingrar sig fram genom landskapet.

#### 4.4.1 Järnväg och stationssamhällen

Stambanorna genom Sverige byggdes från 1856 till 1892. Norra stambanans bandel mellan Stockholm och Uppsala invigdes 1866. Genom utredningsområdet drogs järnvägen genom tidigare obebyggd jordbruksmark, bland annat genom Knivsta socken, som tidigare legat vid sidan om de viktigaste landsvägarna. Stationen Knivsta förlades en bit norr om sockencentrumet, på mark som hade tillhört säteriet Särsta. Placeringen var typisk för utbyggnaden av stambanorna och gav nya möjligheter för utveckling kring stationen. Ingen station fanns ursprungligen i Alsike.

Längs järnvägen inom utredningsområdet uppfördes ett antal byggnader och anläggningar. Förutom stationen i Knivsta uppfördes banvaktsstugor på sex platser längs sträckan: Söderby, Grindtorp, Vrå, Knivsta, Karlsgård och Rosenbacka.

Byggnaderna längs järnvägen uppfördes ofta efter modellritningar. Vid tiden för banans anläggande var Adolf Wilhelm Edelsvärd chefsarkitekt på Statens Järnvägar. Genom att ta fram moduler och modellritningar kunde en stor mängd byggnader produceras med relativt liten personalstyrka.

Längs järnvägssträckan uppfördes ett antal broar för att möjliggöra passage under järnvägen och för att leda om vattendrag.

Utöver den utveckling som skedde i Knivsta och Alsike efter järnvägens etablering, vilken beskrivs mer nedan, innebar järnvägen bland annat att jordbrukare i den närliggande områdena lättare kunde transportera sina varor.

1908 hade hela sträckan mellan Stockholm och Uppsala byggts ut till dubbelspår. 1934 hade sträckan elektrifierats.



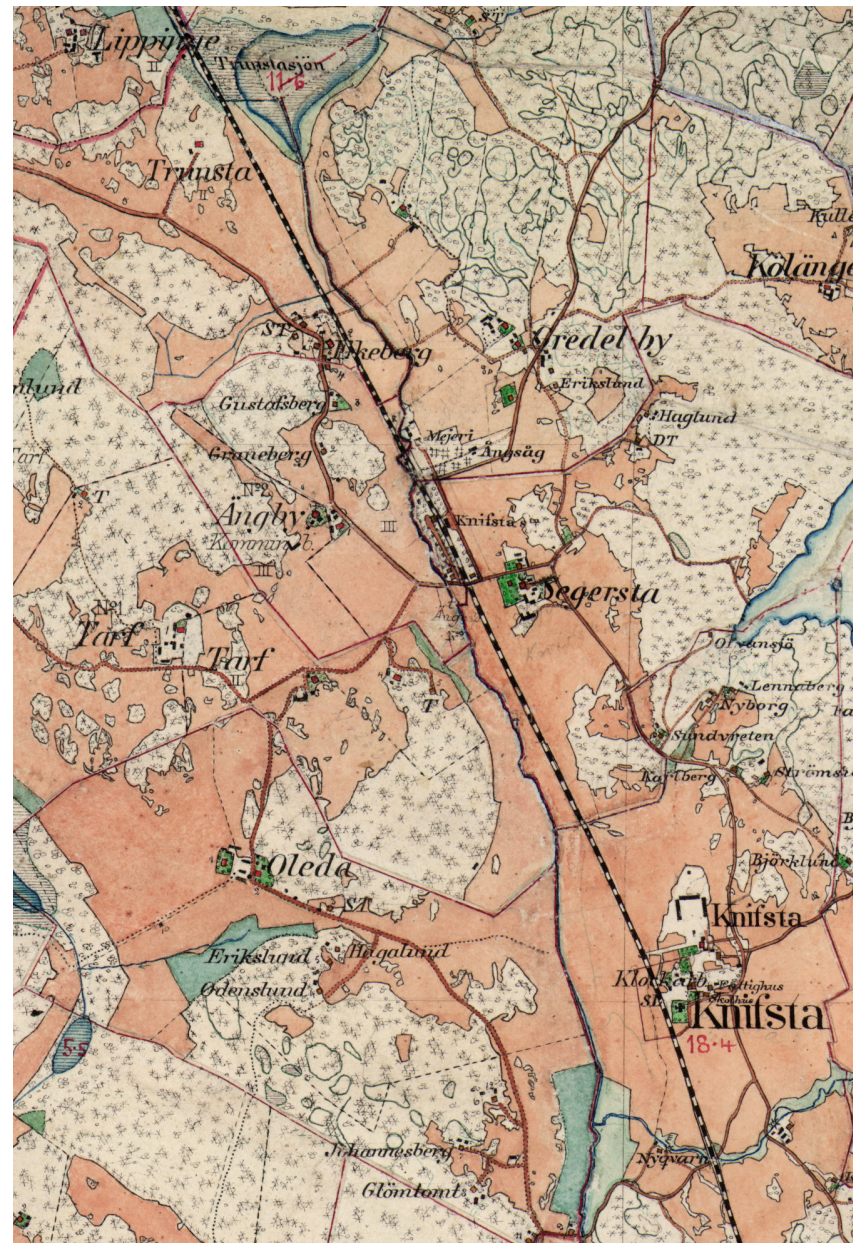
Figur 25. Rallare bygger andra järnvägsspåret vid Vrå anhalt, Alsike. Bilden är enligt uppgift från 1906 och dubbelspåret ska ha varit klart 1908. Bildkälla: Nordiska museet.



Figur 26. Järnvägsbro från 1866 vid Knivsta sockencentrum. Notera att ån och vägen delade på utrymmet under bron. I broöppningen syns Kvarngården. Foto: Schagerström, August Fredrik, 1927, Upplandsmuseum.



Figur 27. Samma järnvägsbro idag, fotograferad från motsatt håll. Vattendraget som syns i figur 26 är kulverterat.



Figur 28. På den häradsekonomiska kartan syns hur järnvägen drogs genom det agrara landskapet och att Knivsta station, markerad med en röd cirkel, omgavs av åkermark. Karta: Lantmäteriet.

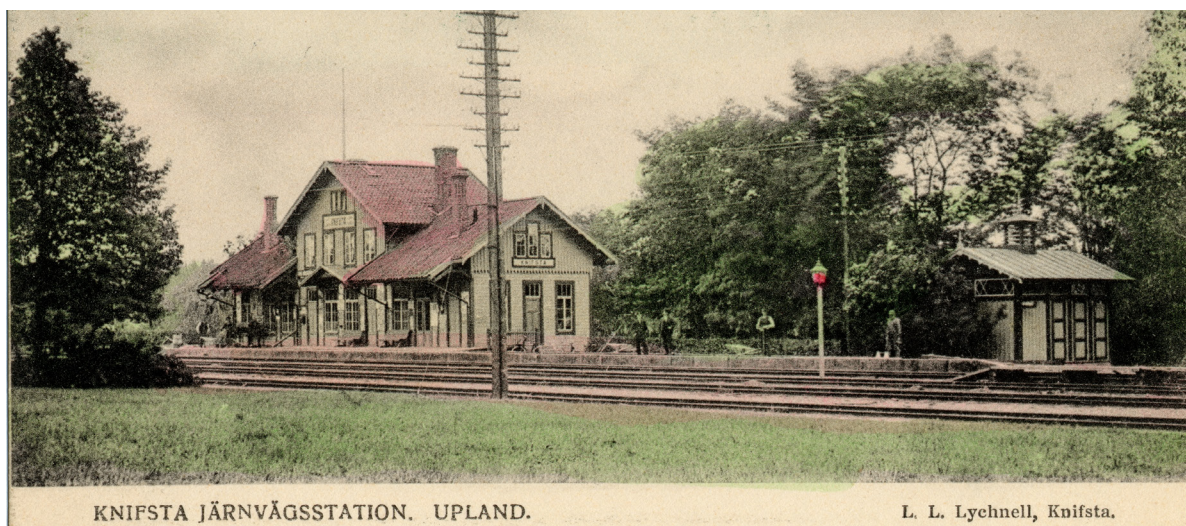
## Knivsta station och stationssamhälle

Vid Knivsta station uppfördes ett stationshus med tillhörande mindre järnvägspark. Banvaktsstuga uppfördes något söder om stationen. Ytterligare en banvaktsstuga har funnits på järnvägens östra sida.

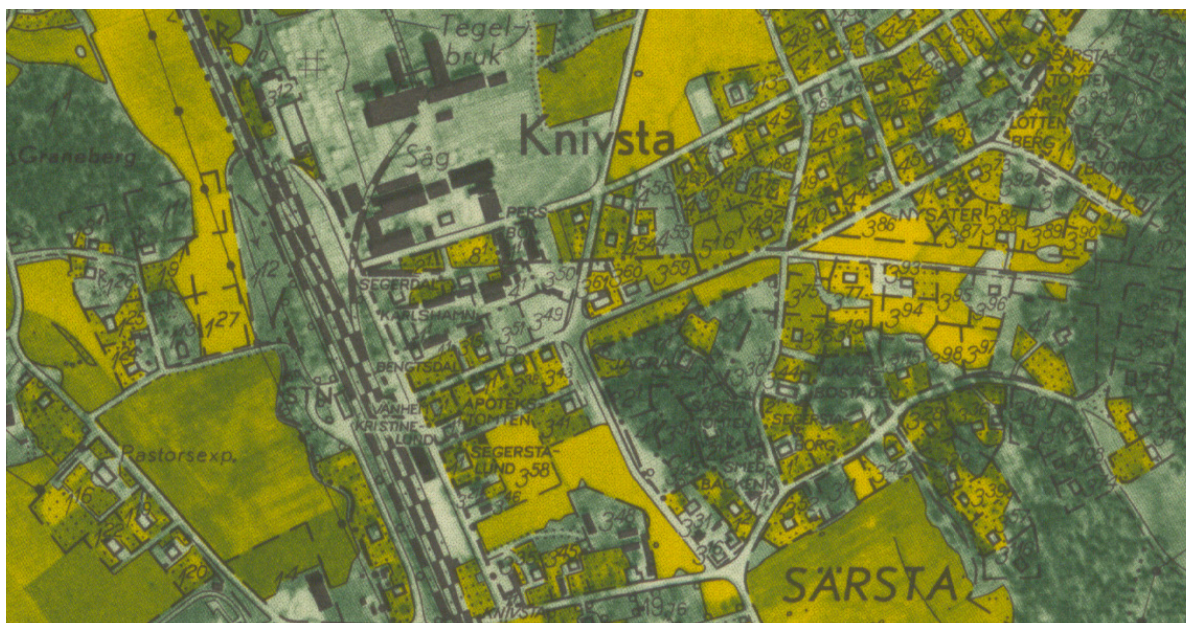
Eftersom stationen låg långt från de gästgiverier som fanns ordnades en skjutsstation för att skjutsa resenärer till gästgivargårdarna i Alsike, Marma och Märsta. På 1870-talet blev det intilliggande Särsta gård gästgiveri och skjutsstation.

Det dröjde fram till sekelskiftet 1900 innan Knivsta stationssamhälle började växa fram. Då anlades Knivsta sågbolag och något senare ett tegelbruk på järnvägens östra sida. Till dessa verksamheter byggdes spår som anslöt till järnvägen. Ytterligare ett spår anslöt till det mejeri som kom att uppföras intill järnvägen. Egnahemsbostäder för arbetare uppfördes. Ytterligare industrier och bostadshus tillkom under de kommande decennierna.

Fram till 1970-talet var Knivsta tätort koncentrerad till den östra sidan om järnvägen.



Figur 29. Vykort över Knivsta station från 1901. Bildkälla: Järnvägsmuseet.



Figur 30. På den ekonomiska kartan över Knivsta från 1900-talets mitt syns hur Knivsta har vuxit med industrier belägna nära järnvägen och småhusbebyggelse.

## Alsike station och stationssamhälle

Det fanns ursprungligen ingen station i nuvarande Alsike, men år 1904 skänkte den dåvarande ägaren av Vrå gård, friherre von Paykull, mark till Statens Järnvägar för att anlägga en station där. Han bekostade också uppförandet av en enkel träbyggnad med väntrum och expedition, liksom en plattform i trä. Stationen fick namnet Vrå anhalt.

Därefter satte utvecklingen av det som kom att bli Alsike stationssamhälle i gång. Egenheten Vrå såldes till AB Hem på landet som styckade av marken och sålde tomter till småbruk och småhus. Området kallades för Vrå villasamhälle och blev den första delen i det som kom att bli Alsike tätort.

År 1919 öppnade ett postkontor på platsen. Namnet Vrå användes redan av ett annat postkontor, varför namnet Alsike togs. Något år senare byttes stationens namn till Alsike, trots att den är belägen i Knivsta socken.

Ett nytt stationshus uppfördes 1934 efter ritningar av Statens Järnvägar.

Under tidigt 1900-tal fanns storartade planer för Alsike med bostäder till 30 000 invånare. Planerna genomfördes inte i det storleken och det dröjde till 1990-tal innan det skedde en större expansion. 1994 byggdes en gångtunnel och en bro över järnvägen som förbinder de båda sidorna av orten.

Utbyggnaden har sedan 2010 skett i snabb takt, huvudsakligen på skogsmark som tillhört Vrå gård.

Stationen i Alsike fanns fram till 1976. Stationshuset är numera rivet.



Figur 31. Vrå anhalt 1910. Bildkälla: Lennart Runndings bildsamling.



Figur 32. Alsike station, 1950-tal. Bildkälla: Järnvägmuseet.

## 4.4.2 1900-talets infrastruktur

### Arlanda

Bygget av Arlanda flygplats påbörjades vid Halmsjön, strax sydost om utredningsområdet, år 1952. Tio år senare invigdes den officiellt. Namnet kommer från att flygplatsen ligger i Husby-Ärtinghundra socken, som historiskt också kallats Arlanda. Flygplatsen bidrog till en ökad befolkning i både Knivsta och Alsike tätorter.

1999 invigdes Arlandabanan i utredningsområdets södra del.

### E4

Under tidigt 1970-tal byggdes E4 genom utredningsområdet. Vägsträckan var en av de första i Sverige att utformas med mjuka kurvor som var mer anpassade efter landskapet och naturen, vilket också syns i delar av utredningsområdet. E4 blev trots anpassningen en barriär och ett nytt storsakligt inslag i landskapet, bland annat vid passagen över sjön Valloxen.

Mellan Alsike och Knivsta har verksamhetsområdet Ar vuxit fram intill E4. Här ligger hotell- och konferensanläggningen Nova Park som uppfördes under tidigt 1990-tal.

### Kraftledningar

Under 1900-talet har kraftledningar dragits genom utredningsområdet. De passerar bland annat Valloxen och byn Harg.



Figur 33. Bro för E4 över Valloxen byggs, 1971. Bildkälla: Lennart Rundings bildsamling.



Figur 34. Kraftledningar genom kulturlandskapet vid Framnäs.



## 4.5 Historiska näringar och industrier

Tidiga verksamheter i utredningsområdet vid sidan om jordbruket har varit sågar och kvarnar. De drevs med vattenkraft och var belägna utmed vattendrag i utredningsområdet. Strax söder om S:t Stefans kyrka låg Övre kvarn, idag hembygdsgården Kvarngården. En bit västerut längs Lövstaån ligger Nedre kvarn där det också funnits en såg. Att bedriva sågrörelse kunde vara ett komplement till åkerbruk. Ett antal lämningar från kvarn- och sågverksamhet finns inom utredningsområdet. Där vattendrag inte fanns kunde väderkvarnar uppföras, till exempel fanns det vid Ekeby, Ledinge och Eggebyholm.

Bland övriga binäringar i området nämns under 1800-talets mitt fiske, jakt, biodling och trädgårdsskötsel.

Vid Ledinge fanns ett tegelbruk som ska ha lagts ner 1907. Lämningar från tegelbruket är skyddade som fornlämning och namnet Tegelbacken berättar om platsens historiska användning. Vid flera av herrgårdarna fanns också brännerier.

Med järnvägens etablering gavs nya möjligheter. 1894 uppförde andelsmejeriet Knivsta Mejeriförening ett mejeri som blev den första industriinrättningen i Knivsta. År 1899

bildades Knivsta Sågbolag Rosenlund & Co och 1900 uppfördes ett sågverk med hyvleri. Några år senare uppfördes ett tegelbruk. Under vinterhalvåret utfördes sågning medan tegeltillverkning skedde under sommaren. Sågverket kom att bli Knivstas största arbetsgivare och var en viktig faktor till varför Knivsta kom att utvecklas till ett industrisamhälle. Företaget lät stycka av tomter för egnahemsbyggen till arbetarna vid sågverket samt mark till Knivsta sockens första skola 1909.

Det tillkom ytterligare industrier och småföretag i Knivsta under 1900-talet, bland annat Knivstahus, Bröderna Holmgrens lådfabrik och Bröderna Engvalls industrier med mekanisk tillverkning.

När tätorten Alsike började växa fram under tidigt 1900-tal bestod den bland annat av ett antal småbruk, avstyckade från Vrå gård. Småbrukarna bedrev mindre jordbruk och trädgårdsodling, vilket gav varor att sälja i Uppsala eller Stockholm.

I Alsike grundades Alsike snickerifabrik på 1940-talet, vilken fortfarande är i drift.

Under sent 1990-tal upphörde sågverkets verksamhet i Knivsta och byggnaderna revs för att göra plats åt bostäder och kontor.

Vid Brantshammar strax utanför utredningsområdets västra gräns bedrivs sedan 1900-talets mitt en plastindustri.

Strax norr om Valloxen ligger sedan sent 1900-tal Olunda bergtäkt där det också har bedrivits asfalts- och betongtillverkning.



Figur 35. Flygfoto över Knivsta sågverk och tegelbruk 1947. I dag ligger bland annat Knivsta kommunhus på platsen. Den ljusa byggnaden nära järnvägen är Mejeriet som finns kvar i dag. AB Flygtrafik/Upplandsmuseet.