



PM Kulturarvsanalys Fyra spår Uppsala

Länsgränsen Stockholm/Uppsala
- söder Bergsbrunna

Samrådshandling - val av lokalisering

Godkänd 2023-10-10

Trafikverket

Postadress: Solna strandväg 84, 171 54 Solna

E-post: trafikverket@trafikverket.se

Telefon: 0771-921 921

Dokumenttitel: Kulturarvsanalys - Fyra spår Uppsala: länsgränsen Stockholm/
Uppsala - söder Bergsbrunna, samrådshandling - val av lokalisering

Författare: Karin Myhrberg, Tove Stjärna, Sarah Uller, WSP Sverige AB

Granskad av: Alice Niklasson Wihlborg

Dokumentdatum: 2023-10-10

Ärendenummer: TRV 2020/132366

Version: 1.0

Omslagsfoto: Före detta personalbyggnad för Statens Järnvägar intill stationen i
Knivsta, WSP.

Innehåll

Sammanfattning.....	6	2. Övergripande beskrivning av utredningsområdets förutsättningar.....	16
1. Inledning.....	7	2.1 Naturgeografi.....	16
1.2 Bakgrund.....	7	2.2 Topografi.....	16
1.3 Syfte	7	2.3 Berggrund	17
1.4 Kulturarvsanalysens upplägg	7	2.4 Jordarter	17
1.5 Källmaterial och genomförande	7	3. Förhistorisk landskapsutveckling	18
1.6 Nationella riktlinjer.....	8	3.1 Stenålder (ca 10.000 - 1800 f.Kr).....	18
1.7 Relevant lagstiftning	9	3.2 Bronsålder (ca 1800 f.Kr till 500 f.Kr)	18
1.8 Tidigare framtagna underlag	10	3.3 Järnålder (ca 500 f.Kr - 1050 e.Kr).....	18
1.9 Skyddade och utpekade kulturmiljöer inom utredningsområdet	12	3.4 Sammanfattning fornlämningsbild och strukturer i landskapet	20
		4. Historisk landskapsutveckling till idag	22
		4.1 Administrativ historik	22
		4.2 Medeltid.....	24
		4.3 Det agrara landskapet.....	26

4.4 Kommunikationer och infrastruktur	32	Referenser	84
4.5 Historiska näringar och industrier.....	38	Arkiv	84
5. Delområden med kulturmiljöer och känslighetsanalys..	40	Tidigare framtagna underlag	84
5.1 Odlingslandskap vid Harg och Söderby	41	Litteratur.....	84
5.2 Mosaiklandskap vid Åslunda och Forsby.....	44	Internetkällor	84
5.3 Skogsområde söder om Säbysjön	47	Illustrationer.....	86
5.4 Landskapet kring Valloxen och Säbysjön.....	49		
5.5 Vassunda.....	61		
5.6 Kölängsskogen	64		
5.7 Knivsta tätort.....	66		
5.8 Trunsta	70		
5.9 Alsike tätort	73		
5.10 Skogsdominerat område norr om Alsike.....	76		

Sammanfattning

Kulturarvsanalysen är ett underlag för lokaliseringsutredning för ny järnväg mellan länsgränsen Stockholm/Uppsala och söder Bergsbrunna. Rapporten innehåller en beskrivning och analys av utredningsområdets landskapsutveckling från förhistorisk tid till nutid och har identifierat särskilt värdefulla kulturmiljöer inom området.

Utredningsområdet berör fyra riksintressen för kulturmiljövården. Här finns också en stor mängd fornlämningar, ett antal kyrkliga kulturminnen och kommunalt utpekade kulturmiljöer.

Utredningsområdet ligger i ett kulturlandskap som är karaktäristiskt för denna del av Uppland. Naturens och landskapets förutsättningar har varit avgörande för hur människan kunnat bruka marken och vilka näringar som kommit att präglade området.

Området kännetecknas av ett rikt fornlämningsbestånd, uppodlade dalbottnar och bebyggelse bestående av relativt små byar på moränbackar. Här finns också ett tydligt inslag av högreståndsmiljöer i form av gods och sätesgårdar. Bebyggelsen binds samman av ett slingrande terränganpassat vägnät.

Fornlämningarna representerar samtliga förhistoriska perioder och förekommer i tydliga koncentrationer kring sjöar och åkermark samt kring tätorterna Alsike och Knivsta. I dessa områden finns också stor potential till ytterligare fornlämningar.

Fornlämningsskatten domineras av järnålderns gravar och gravfält. Det förekommer även ett stort antal stensträngar, det vill säga en äldre form av inhägnader. Inom utredningsområdet finns också rikligt med hällristningar i form av skålgropar på block och håll.

Jordbruk har historiskt varit den viktigaste näringen inom utredningsområdet. Under 1600-talet förändrades stora delar av landskapet kraftigt när en omfattande säteribildning ägde rum.

Under 1800-talets andra hälft anlades Ostkustbanan genom området, vilket blev startskottet för stationssamhällena Knivsta och Alsike.

Utifrån analysen av områdets förhistoriska och historiska landskapsutveckling, befintliga lagskydd och utpekanden samt platsbesök har ett antal särskilt väsentliga kulturmiljöer

identifierats. De redovisas utifrån ett antal delområden som i stort sammanfaller med de som används i projektets integrerade landskapskaraktärsanalys. De delområden som berörs av framtagna lokaliseringsalternativ har analyserats djupare.

För varje delområde har värdebärande karaktärsdrag identifierats. Utifrån dessa har sedan en bedömning av varje kulturmiljös känslighet för storskalig förändring gjorts och råd till nästa skede har tagits fram.

1. Inledning

1.2 Bakgrund

Projektet Fyra spår Uppsala innebär att Ostkustbanan mellan länsgränsen Stockholm/Uppsala och Uppsala Centralstation ska byggas ut från två järnvägsspår till fyra. Det ingår även att bygga två nya järnvägsstationer; en i Bergsbrunna, Uppsala kommun och en i Alsike, Knivsta kommun. Utbyggnaden har delats upp i två delsträckor. Den södra delsträckan går från länsgränsen Stockholm/Uppsala till söder om Bergsbrunna och den norra delsträckan går från söder om Bergsbrunna till Uppsala Centralstation.

För delsträckan länsgränsen – söder Bergsbrunna inleds arbetet med en lokaliseringstudning. Syftet med lokaliseringstudningen är att identifiera och utreda möjliga lokaliseringalternativ för två nya spår på sträckan. Lokaliseringstudningen ska ligga till grund för Trafikverkets ställningstagande om val av lokalisering och den efterföljande processen med att ta fram en järnvägsplan.

1.3 Syfte

Kulturarvsanalysens syfte är att säkra en hållbar hantering av kulturmiljön enligt gällande lagrum, mål och strategier vid lokalisering av ny järnväg för sträckan länsgränsen – söder Bergsbrunna.

Kulturarvsanalysen behandlar kulturlandskapet i sin helhet från förhistorisk tid till nutid utifrån såväl fysiska lämningar, byggda miljöer och företeelser, som visuella och historiska samband. Kulturarvsanalysen är både en arbetsprocess och ett dokument. Arbetet sker parallellt med projekteringen för att hitta den bästa lösningen. En kulturarvsanalys är en integrerad del i framtagandet av miljöbedömningen. Resultatet av analysen ska tillsammans med andra förutsättningar bidra till att projektet finner den mest långsiktigt hållbara lösningen för lokaliseringen av järnvägen.

1.4 Kulturarvsanalysens uppbygg

Efter det första kapitlets genomgång av förutsättningar som relevant lagstiftning och tidigare skyddade och utpekade kulturmiljöer, ges en översiktlig beskrivning av förutsättningarna i landskapet (kapitel 2) och en genomgång av den förhistoriska (kapitel 3) och historiska landskapsutvecklingen (kapitel 4) fram tills idag. I dessa inledande kapitel ligger

fokus på utredningsområdet som helhet. Den historiska landskapsutvecklingen utgår från ett antal teman, baserade på markanvändning och näringar som varit betydelsefulla för området och som format det kulturlandskap som finns idag.

I kapitel 5 redovisas de särskilt väsentliga kulturmiljöer som har identifierats. I detta kapitel skiftar fokus från hela utredningsområdet till kulturmiljöer som berörs av lokaliseringalternativen. Genom de teman som presenterats i tidigare kapitel har kulturmiljöerna kunnat placeras in i ett kulturhistoriskt sammanhang. Varje kulturmiljös värdebärande karaktärsdrag och känslighet beskrivs och utifrån det har råd till nästa skede för fortsatt arbete tagits fram.

1.5 Källmaterial och genomförande

Kulturarvsanalysen baseras på tidigare framtaget kunskaps- och planeringsunderlag inom utredningsområdet såsom arkeologiska rapporter, historiskt och topografiskt kartmaterial och lokalhistorisk litteratur. GIS-analyser och fältbesök har gjorts.

Under arbetet har två fältbesök genomförts 2023. Stora delar av utredningsområdet har besökts.

Riksantikvarieämbetets databas Fornsök har använts för att analysera fornlämningsbilden inom utredningsområdet.

I kulturarvsanalysen har GIS-analyser genomförts genom bland annat rektifierade historiska kartor. På så sätt framkommer historiska strukturer som finns kvar idag, exempelvis vägar, gårds- och torplägen samt jordbruksmark.

1.5.1. Arkeologiska insatser

Inom utredningsområdet har det gjorts ett flertal arkeologiska utredningar och undersökningar, främst i närheten av Alsike och Knivsta i samband med exploateringar för nya bostäder och verksamhetsområden.

De tidigare utredningarna har visat att utredningsområdet rymmer komplexa områden med lämningar från stenålder till järnålder. En sådan boplats har exempelvis undersökts vid Alsike (L1943:9161).

Arkeologiska utredningar kommer också att utföras inom projektet Fyra spår Uppsala.

Då stora delar av utredningsområdet är relativt oexploaterat, är det sannolikt att det vid framtida arkeologiska utredningar kommer att framkomma ytterligare boplatser och andra lämningar ovan mark såsom gravar och stensträngar.

1.5.2 Bedömning av riksintressen

Enligt Trafikverkets vägledning för Miljöbedömning och miljöbeskrivning i väg- och järnvägsprojekt (2022) ska bedömningen av områden av riksintressen ”utgå från de beskrivningar gällande värden och motiv som finns för respektive område eller objekt i så kallade värdebeskrivningar. [...] Effekter av väg- eller järnvägsprojektet och betydelsen av dessa för områdenas värden ska redovisas liksom slutsatser enligt den lagstiftning som gäller för respektive typ av riksintresseområde. I redovisningen ska till exempel framgå om projektet riskerar att medföra påtaglig skada på ett riksintresseområde utpekad enligt 3 kap. 6§ miljöbalken för naturvården, kulturmiljövården eller friluftslivet.”

Bedömningen av känslighet, effekter och konsekvenser för riksintressen har gjorts utifrån Riksantikvarieämbetets Handbok för kulturmiljövårdens riksintressen (2014).

1.6 Nationella riktlinjer

Riksantikvarieämbetet har i sina nationella riktlinjer angett definitioner av kulturarv och kulturmiljö: ”Kulturarv avser alla materiella och immateriella uttryck (spår, lämningar, föremål, konstruktioner, miljöer, system, strukturer, verksamheter, traditioner, namnskick, kunskaper etc.) för mänsklig påverkan. Oavsett om det skrivs i obestämd eller

bestämd form – kulturarv eller kulturarvet – innefattar det en mångfald av kulturarv. Ibland kan begreppet preciseras för att belysa särskilda delar av samhällsutvecklingen, t.ex. det biologiska kulturarvet, det industriella kulturarvet eller modernismens kulturarv.”

Vidare anges att kulturmiljö ”avser hela den av människor påverkade miljön, det vill säga som i varierande grad präglats av olika mänskliga verksamheter och aktiviteter. En kulturmiljö kan preciseras och avgränsas till att omfatta en enskild anläggning eller lämning, ett mindre eller större landskapsavsnitt, en bygd eller en region. Det kan röra sig om intensivt utnyttjade stads- eller industriområden såväl som extensivt påverkade skogs- eller fjälllandskap. Kulturmiljön omfattar inte bara landskapets fysiska innehåll utan även immateriella företeelser som ortnamn eller sägner som är knutna till en plats eller ett område. Kulturmiljön är en del av kulturarvet.”

1.6.1 Europeiska landskapskonventionen

Sverige ratificerade den europeiska landskapskonventionen 2011. Ratificeringen innebar att Sverige som land förband sig till att skydda, förvalta och planera landskapet enligt konventionens intentioner. Konventionen betonar synen på landskapet som en gemensam tillgång och ett gemensamt ansvar.

I landskapet möts olika värden - kulturella, ekologiska, estetiska, sociala och ekonomiska. Konventionen fokuserar även på allmänhetens och lokalsamhällets delaktighet i arbetet kring landskapsfrågor.

1.6.2 Miljökvalitetsmål

Miljökvalitetsmålen är 16 nationella mål som Sveriges riksdag har antagit, vilka beskriver det tillstånd i den svenska miljön som miljöarbetet ska leda till. Kulturmiljön ingår i tio av miljökvalitetsmålen, bland annat "God bebyggd miljö". I preciseringar kopplade till målet anges att infrastruktur ska integreras i stadsplaneringen och i övrig fysisk planering, samt att lokalisering och utformning av infrastrukturen görs med hänsyn till natur- och kulturmiljö samt estetik. Preciseringarna anger också att det kulturella, historiska och arkitektoniska arvet i form av värdefulla byggnader och bebyggelsemiljöer samt platser och landskap bevaras, används och utvecklas.

1.6.3 Nationella kulturmiljömål

Från 2014 gäller fyra nationella kulturmiljömål. Regering och riksdag har uttalat att de även ska vara vägledande för kulturmiljöarbetet på regional och kommunal nivå.

- Ett hållbart samhälle med en mångfald av kulturmiljöer som bevaras, används och utvecklas.

- Människors delaktighet i kulturmiljöarbetet och möjlighet att förstå och ta ansvar för kulturmiljön.
- Ett inkluderande samhälle med kulturmiljön som gemensam källa till kunskap, bildning och upplevelser.
- En helhetssyn på förvaltningen av landskapet som innebär att kulturmiljön tas till vara i samhällsutvecklingen.

1.6.4 Trafikverkets kulturmiljöstrategi

Trafikverket har en kulturmiljöstrategi (2019) som bygger på de nationella kulturmiljömålen och FN:s hållbarhetsmål Agenda 2030. Strategin ska stärka Trafikverkets förmåga att bidra till ett hållbart samhälle genom att hantera kulturmiljön som en resurs. I strategin görs bland annat ställningstagandena att Trafikverket ska utforma nya anläggningar och genomföra ombyggnationer i samspel med omgivningens kulturmiljövärden och vårda och bevara infrastrukturens kulturmiljövärden som omfattas av lagstiftningarnas skyddsparagrafer eller hänsynskrav.

Enligt beslut 2016-02-05 har Trafikverket antagit en riktlinje för landskap (TDOK 2015:0323) som lägger fast Trafikverkets grundläggande förhållningssätt till vägar, järnvägar och landskap. Riktlinjen innebär

bland annat:

- Att kulturmiljöer ska användas utan att förlora sitt prioriterade innehåll.
- Att värden stötts och stärks så att kulturmiljön har potential att utvecklas.
- Att kulturmiljöer bevaras för att kunna berätta om transportinfrastrukturens historia över tid.
- Att en mångfald kulturmiljöer bevaras, genom våra val i infrastrukturarbetet, som berättar om människors övriga historia (i olika skala).

1.7 Relevant lagstiftning

1.7.1 Kulturmiljölagen

Fornlämningar

En fornlämning är enligt kulturmiljölagen en lämning efter människors verksamhet under forna tider, vilken har tillkommit genom äldre tiders bruk och som är varaktigt övergiven. En fornlämning ska också ha tillkommit före år 1850. Fornlämningar är skyddade enligt kulturmiljölagens andra kapitel. Skyddet är automatiskt enligt lagen, vilket innebär att det inte krävs något myndighetsbeslut för att en fornlämning ska vara skyddad. En nyupptäckt fornlämning har ett omedelbart skydd.

Alla åtgärder som innebär övertäckande,

grävning, flytt eller annan ändring av fornlämningen kräver tillståndsprövning. Prövningen görs av länsstyrelsen.

Ytan närmast runt varje fornlämning har samma lagskydd som själva fornlämningen, men syns inte i registret Fornsök. Detta område benämns fornlämningsområde och kan likställas med ett skyddsområde. Områdets storlek skiftar beroende på fornlämningens art och betydelse och dess läge i landskapet. Skyddsområdets storlek fastställs av länsstyrelsen från fall till fall.

Övriga kulturhistoriska lämningar

En övrig kulturhistorisk lämning är en lämning som inte har ett automatiskt skydd i enlighet med kulturmiljölagen. Här krävs ett samråd med länsstyrelsen för en bedömning om lämningen av särskilda skäl bör fastställas som fornlämning eller om bedömningen övrig kulturhistorisk lämning kan kvarstå.

Möjliga fornlämningar

Möjliga fornlämningar är lämningar som behöver utredas ytterligare för att klargöra om det är en fornlämning eller en övrig kulturhistorisk lämning.

Kyrkliga kulturminnen

Kyrkobyggnader, kyrkotomter och begravningsplatser som är tillkomna före 1940 skyddas enligt 4 kap. kulturmiljölagen. Kyrkobyggnader uppförda 1940 eller senare omfattas av lagen om kyrkliga kulturminnen, men inte av tillståndsplikt om de inte har fått ett särskilt beslut enligt kulturmiljölagens 4 kap §4.

Byggnadsminnen

Kulturhistoriskt värdefulla byggnader, miljöer och anläggningar kan skyddas genom att förklaras som byggnadsminnen enligt kulturmiljölagens 3 kap.

1.7.2 Plan- och bygglagen

I plan- och bygglagens andra kapitel preciseras ett antal allmänna intressen. Där anges bland annat att hänsyn ska tas till stads- och landskapsbild samt till en plats natur- och kulturvärden. En byggnad eller ett bebyggelseområdes särskilda historiska, kulturhistoriska, miljömässiga och konstnärliga värden ska skyddas. Befintliga karaktärsdrag ska respekteras och tas tillvara.

I plan- och bygglagens åttonde kapitel hanteras särskilt värdefull kulturmiljö genom förvanskingsförbud och varsamhetskrav. Förvanskingsförbudet tillämpas på både byggnader och bebyggelseområden.

1.7.3 Miljöbalken

Riksintressen för kulturmiljövården

Riksintressen för kulturmiljövården regleras

av 3 kap 6 § miljöbalken. Sveriges riksintressen ska tillsammans avspegla hela landets historia och kan exempelvis vara förhistoriska gravfält, jordbruksbyar, förortsområden från 1900-talet eller ett industriområde. Utpekade riksintressen ska hanteras i kommunens översiktsplanering, i dialog med länsstyrelsen. En kommun ska i sin översiktsplan redogöra för hur riksintressena ska tillgodoses.

1.7.4 Naturvårdslagen

Landskapsbildsskydd är en äldre skyddsform enligt 19 § i gamla naturvårdslagen (NVL), som inte finns i miljöbalken. Den håller successivt på att ersättas med andra skyddsformer. Även om begreppet inte finns i den nu gällande miljöbalken gäller bestämmelserna fortfarande i de berörda områdena (lag 1998:811 om införande av miljöbalken). Syftet är främst att skydda den visuella upplevelsen av ett landskap. För varje område finns ett beslut med föreskrifter, vilka innebär att det krävs tillstånd för att utföra vissa åtgärder som kan ha negativ effekt på landskapsbilden.

1.8 Tidigare framtagna underlag

1.8.1 Samrådsunderlag

Ett järnvägsprojekt innehåller flera delar enligt en planläggningsprocess som styrs av regler och lagar. Den första delen utgörs av ett så kallat samrådsunderlag som är en inledan-

de analys av de behov projektet ska tillgodose, vilka förutsättningar som råder och hur miljön kan komma att påverkas.

Samrådsunderlaget för Fyra spår Uppsala Ostkustbanan Söder Bergsbrunna – länsgräns färdigställdes 2021 och redogör för hur de två nya järnvägsspåren kan komma att förläggas intill befintlig järnväg, alternativt fristående inom utredningsområdet, samt att en ny tågstation ska anläggas i Alsike. I samrådsunderlaget redogörs översiktligt för fornlämningsbeståndet och de lagskyddade och tidigare utpekade kulturmiljöer som finns inom utredningsområdet.

1.8.2 Kommunala översiktsplaner och kulturmiljöprogram

Knivsta kommun

Ett kulturmiljöprogram för Knivsta tätort togs fram 2013. Där redovisas bland annat så kallade märkesbyggnader. Det är byggnader med ett högt kulturhistoriskt värde och som "är en omistlig del av Knivstas identitet". Ett modernt kulturmiljöunderlag som täcker in hela Knivsta kommun saknas.

Under 1980-talet togs det länstäckande kulturminnesvårdsprogrammet "Bygd att vårda" fram för Uppsala län. Knivsta ingick vid denna tid i Uppsala kommun och finns redovisat i delen "Kulturmiljöer i Uppsala kommun"

(1989) där utpekade värdefulla områden redovisas.

Nästan samtliga utpekade värdefulla miljöer i Knivsta kommun omfattas av områdesbestämmelser med avsikt att genom utökad lovplikt skydda dem från att förvanskas eller skadas.

I Knivstas översiktsplan (2017) anges att det inom och intill riksintresseområden för kulturmiljövård ska ställas höga krav på planering, placering och utformning av ny bebyggelse, samt att ovan nämnda kulturmiljöprogram (2013) samt kulturhistorisk bebyggelseinventering från 1989 bör användas som underlag i kommunens planering.

Sigtuna kommun

För den del av kommunen som berörs av utredningsområdet finns Kulturminnesvårdsprogram för Sigtuna kommun som antogs 1985. Där pekas särskilt skyddsvärda kulturmiljöer ut, vilka har avgränsats och definierats som kulturhistoriska helhetsmiljöer respektive närmiljöer. Helhetsmiljö definieras som ett område med kulturhistoriskt värdefull struktur medan en närmiljö är ett område som särskilt ingående belyser viktiga delar av kommunens historia. Närmiljöerna utgör helhetsmiljöernas mest värdefulla delar. Kulturhistoriskt värdefulla objekt som inte ingår i någon helhets- eller närmiljö har utpekats

som särskilt värdefulla i kulturminnesvårdsprogrammet.

Ett modernt kulturmiljöprogram för Sigtuna kommun saknas.

I kommunens översiktsplan (2022) anges att inriktningen för kommunens arbete med kulturmiljövården utgår från kulturminnesvårdsprogrammet från 1985. Dokumentet är vägledande och är ett viktigt stöd i kommunens planarbete och bygglovgivning. För Odensala, inom utredningsområdet, anges att vid förhandsbesked och annan lovgivning ska stor hänsyn tas till kulturmiljövården och bebyggelsestruktur samt till landskapsbildskydd.

Uppsala kommun

Endast en liten del av utredningsområdet omfattar Uppsala kommun. Inga kommunalt utpekade kulturmiljöer ligger inom detta område.

1.9 Skyddade och utpekade kulturmiljöer inom utredningsområdet

Riksintressen för kulturmiljövården

Landskapet kring Valloxen och Säbysjön (C45)

Motivering: Fornlämningsmiljö från bronsålder och järnålder som tillsammans med sockencentrum, kyrkomiljö, herrgårdsmiljö och kommunikationsmiljö ovanligt tydligt och pedagogiskt visar bebyggelsens förändring från förhistorisk till historisk tid. (Fornlämningsmiljö, sockencentrum, kyrkomiljö, herrgårdsmiljö, kommunikationsmiljö; vägmiljö/farledsmiljö, kvarnmiljö, torp, bymiljö).

Långhundraleden (C41)

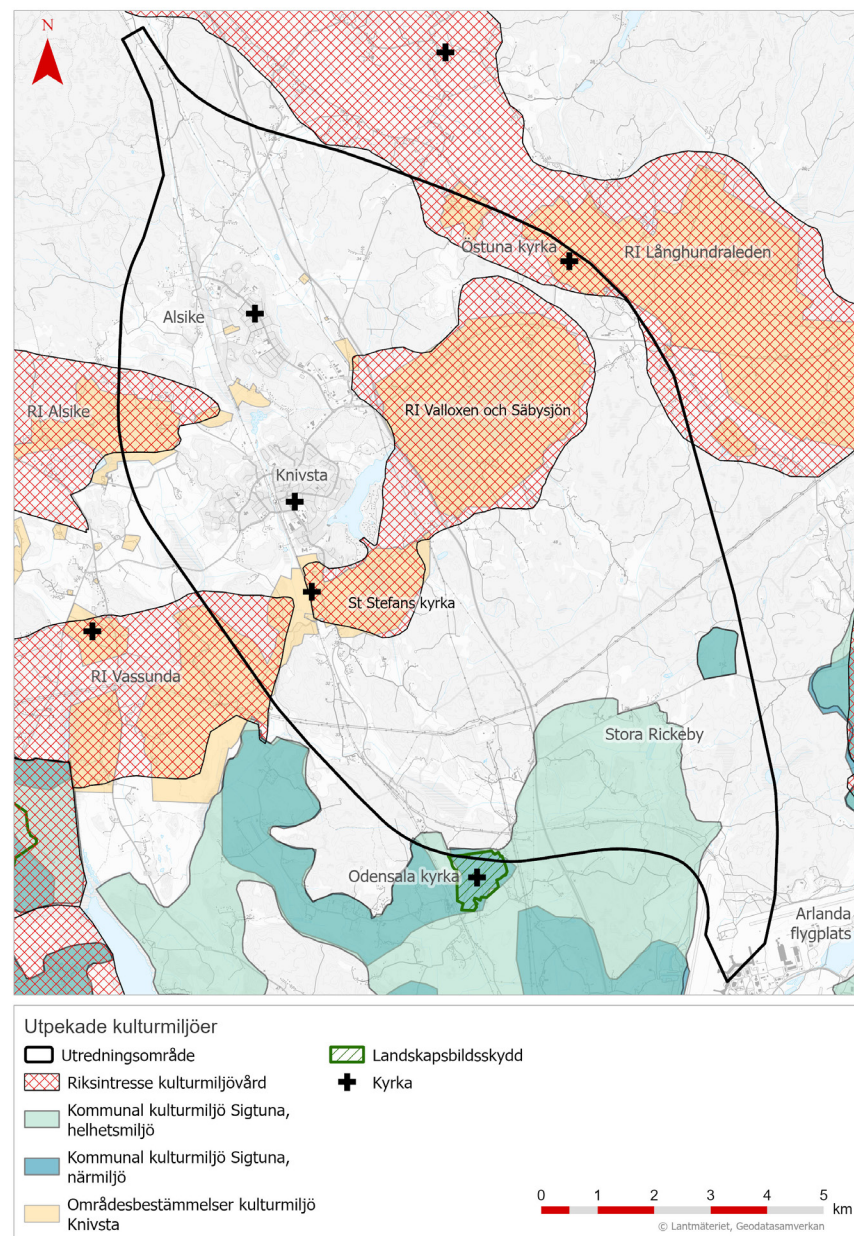
Motivering: Fortida betydande kommunikationsmiljö och fornlämningsmiljö med ett stort antal monumentala fornlämningar från framför allt yngre järnålder som tillsammans med odlingslandskap, herrgårdsmiljö, torp och bymiljö ovanligt tydligt speglar områdets historiska utveckling. (Kommunikationsmiljö; farledsmiljö/vägmiljö, fornlämningsmiljö, odlingslandskap, kyrkomiljö, sockencentrum, herrgårdsmiljö, torp, bymiljö, kvarnmiljö).

Alsike (C40B)

Motivering: Herrgårdslandskap och kommunikationsmiljöer som tillsammans med odlingslandskap, kyrkomiljö och bymiljöer speglar kontinuitet i bebyggelse och kommunikationsmönster från järnåldern till modern tid. (Herrgårdslandskap kommunikationsmiljö; vägmiljö/farledsmiljö, odlingslandskap, kyrkomiljö, bymiljö).

Vassunda (C46)

Motivering: Odlingslandskap, fornlämningsmiljöer och bymiljöer utmed en kommunikationsmiljö som varit i bruk sedan järnålder. Utgör tillsammans med kyrkomiljö och sockencentrum en väl sammanhållen miljö. (Odlingslandskap, fornlämningsmiljö, bymiljö, kommunikationsmiljö; vägmiljö, kyrkomiljö, sockencentrum).



Figur 1. Kartan visar befintliga utpekade kulturmiljövården inom utredningsområdet. Lämningar registrerade i Forsök redovisas separat i figur 3.

Kommunalt utpekade kulturmiljöer/kulturmiljöer med områdesbestämmelser

- Dalgångslandskapet mellan Rickebasta och Hagelstena
- Odlingslandskapet sydväst om Knivsta kyrka
- Knivsta och Nor
- Herrgårdslandskapet kring sjön Valloxen
- Framnäs, Myrtorpet, Lugnet och Dalbo
- Vrå gård och Lippinge by
- Oleda, Nya Tarv och Valloxens sjukhem
- Sigtuna kommun
- Husby-Ärlinghundra-Odensala (helhetsmiljö)
- Odensala kyrka (närmiljö)
- Veda (närmiljö)

Kyrkliga kulturminnen

S:t Stefans kyrka, även kallad Knivsta gamla kyrka, med kyrkogård

Östuna kyrka med kyrkogård

Sankta Birgittakyrkan (omfattas inte av tillståndsplikt enligt kulturmiljölagen 4 kap. 2 §)

S:t Maria kapell (omfattas inte av tillståndsplikt)

Landskapsbildsskydd

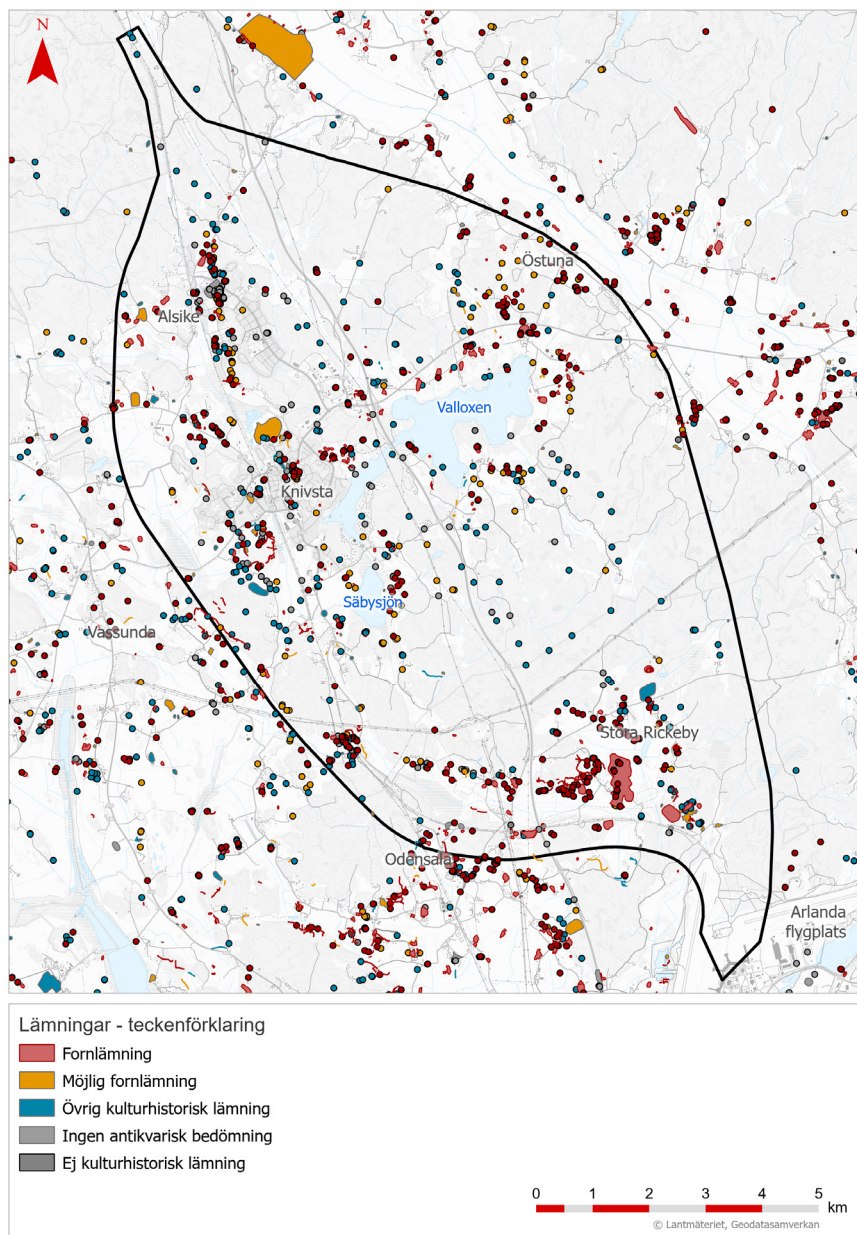
Odensala kyrka: nybygge, anläggning av väg, trädfällning, dragning av luftledning, anordnande av upplag samt schaktning och fyllning och liknande inte får ske utan tillstånd från länsstyrelsen.

Byggnadsminne

Det finns inget byggnadsminne inom utredningsområdet. Strax utanför utredningsområdet i väster ligger byggnadsminnet Skottsila före detta mönsterboställe, Skottsila 2:7.



Figur 2. Framnäs torpmiljö är utpekad som en kommunal kulturmiljö och ingår i riksintresset Landskapet kring Valloxen och Säbysjön (C45).

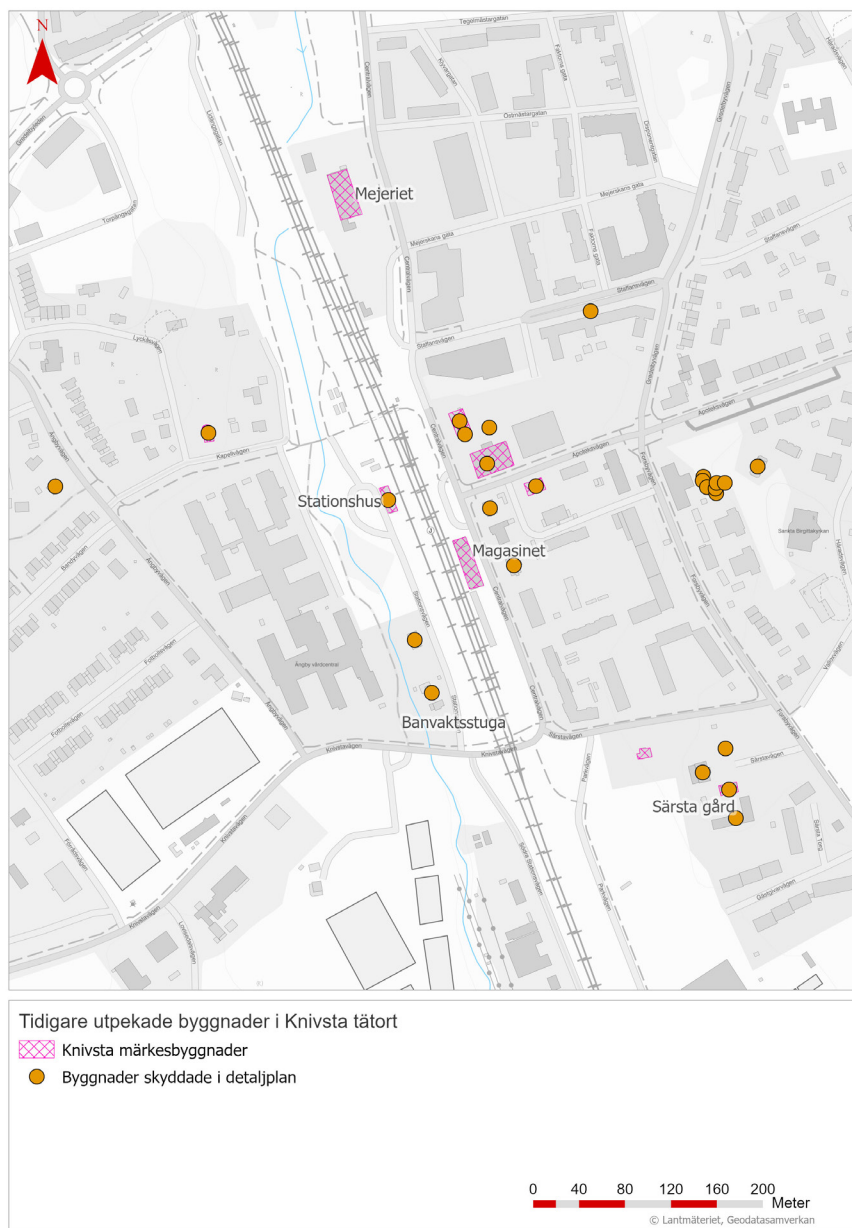


Fornlämningar och övriga kulturhistoriska lämningar

Inom utredningsområdet finns ett flertal registrerade fornlämningar och övriga kulturhistoriska lämningar. De representerar samtliga förhistoriska perioder och förekommer i tydliga koncentrationer kring sjöar och åkermark samt kring tätorterna Alsike och Knivsta. I dessa områden finns också stor potential till ytterligare fornlämningar. De senaste årtiondena har till exempel flera boplatzlämningar i åkermark påträffats vid arkeologiska utredningar i utredningsområdet.

Fornlämningsskildern domineras av järnålderns gravar och gravfält. Det förekommer även ett stort antal stensträngar. Inom utredningsområdet finns också rikligt med hållristningar i form av skålgropar på block och håll.

Figur 3. Kartan visar de lämningar som finns registrerade inom utredningsområdet.



Kulturmiljöprogram för Knivsta tätort

Följande byggnader som ligger inom eller i anslutning till något lokaliseringsalternativ utpekade som "märkesbyggnader":

Stationshuset, Särsta 27:6	Magasinet, Särsta 27:1
Mejeriet, Gredelby 3:12	Apoteket, Särsta 10:1
Särsta gård, Särsta 3:458	Parkvillan, Särsta 3:1
Modins, Gredelby 21:1	Konsum, Särsta 12:1
Baptistkapellet, Ängby 1:13	

Byggnader skyddade i detaljplan

Följande byggnader inom eller i anslutning till något lokaliseringsalternativ är skyddade i detaljplan:

Knivsta tätort

Modins, Gredelby 21:1	Konsum, Särsta 12:1
Apoteket, Särsta 10:1	Särsta 27:5
Särsta 27:2	Särsta 61:1
Särsta 45:1	Särsta gård, Särsta 3:458
Baptistkapellet, Ängby 1:13	

Övrigt

Försöket, Knivsta Gredelby 1:9, Ar verksamhetsområde. Ny detaljplan utan skydd för kulturmiljö är under framtagande.

Figur 4. Kartan visar del av tätorten Knivsta med byggnader som skyddas i detaljplan eller är utpekade som märkesbyggnader i det kommunala kulturmiljö- 15 programmet.

2. Övergripande beskrivning av utredningsområdets förutsättningar

2.1 Naturgeografi

Utredningsområdet består till största del av skogslandskap och mosaiklandskap. Mosaiklandskapet är småskaligt med en variation av öppna jordbruks- och betesmarker, åkerholmar och skog, medan skogslandskapet består av mer tätvuxen skog, främst barrskog.

Sjöarna Valloxen och Säbysjön ligger centralt i utredningsområdet och utgör de sista resterna av det vattensystem som under förhistorisk tid och tidig medeltid präglade landskapet. Genom utredningsområdet rinner bäcken Pinglaström, som längre söderut byter namn till Knivstaån. Ett antal mindre vattendrag finns också.

I utredningsområdets västra del löper ett stråk med sammanhängande jordbruksmark från nordväst till söder. Sammanhängande jordbruksmark finns också omkring sjön Valloxen och längst i nordost där utredningsområdet går in i Storåns öppna dalgång. Gredelby hagar och Trunsta träsk, som är naturreservat, ligger i utredningsområdets mellersta del och består bland annat av naturbetesmarker, våtmark och äldre bland- och lövskog.

Skogen i utredningsområdets södra och norra delar består till största del av barrskog, medan det finns ädellövträd i anslutning till de öppna, låglänta landskapsrummen i väster och öster.

Norra Lunsen, ett naturreservat i utredningsområdets nordvästra del, präglas av hållmarkstallskog, barrskog och myrar.

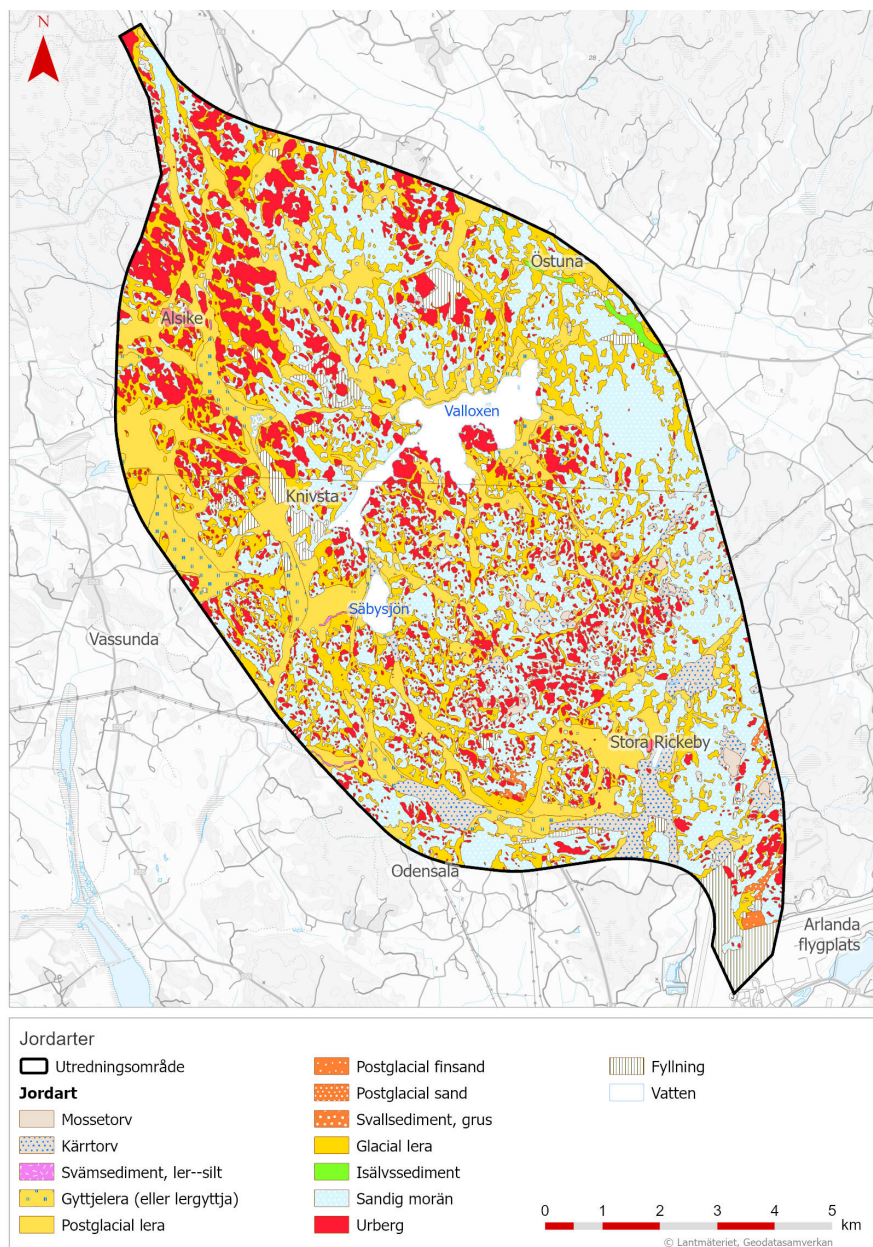
2.2 Topografi

De former i landskapet som möter oss i dag bildades i samband med den senast istiden. Isens rörelse och avsmältning skapade landformer och riktningar i landskapet. Efter isavsmältningen låg hela utredningsområdet nedtryckt under den då rådande havsnivån, vilket ledde till att landskapets topografi jämnades ut.

Utredningsområdet kännetecknas av uppodlade dalbottnar och högre belägen skogbe-



Figur 5. Vy över ett landskap typiskt för utredningsområdet: öppen mark omgiven av skogbeklädda kullar. Till höger i bild syns S:t Stefans kyrka.



Figur 6. Karta som visar jordarter inom utredningsområdet.

klädd morän som har brukats för bland annat bete.

2.3 Berggrund

Geologiskt består utredningsområdets berggrund till största del av granit, granodiorit eller tonalit, som är sura, intermediära djupbergarter med bra tekniska egenskaper. Mest känd är Uppsalagraniten, en grå till mörkgrå medelkornig tonalit. Norr om Valloxen finns Olunda bergtäkt där en gråröd granodiorit bryts. Söder om Valloxen finns ett litet område med grönsten (gabbro och diorit).

2.4 Jordarter

Utredningsområdet utgörs dels av höglänta områden med morän och berg i dagen, dels av mer låglänta partier med finkorniga jordar, såväl glacial lera som postglacial lera. Flera större lerområden finns i utredningsområdets västra del, omkring befintliga Ostkustbanan och västerut, men förekommer även i östra och södra delen.

Områden med organisk jord, torv och gyttja, förekommer inom hela utredningsområdet, såväl i svackor inom mer höglänta områden med morän och berg, som inom mer låglänta lerområden. Större torvområden finns i östra och södra delarna av utredningsområdet.

3. Förhistorisk landskapsutveckling

3.1 Stenålder (ca 10.000 - 1800 f.Kr)

Under stenåldern utgör utredningsområdet ett skärgårdslandskap med kobbar och skär. De människor som rörde sig här under den äldre delen av perioden försörjde sig på jakt och fiske och det är troligt att de inte var bofasta. Det finns få säkra boplatser från denna period inom utredningsområdet. Stenföremål som yxor, men även en dolk, har hittats. Det finns dock lämpliga lägen för boplatser framförallt runt 30 meterskurvan och högre upp. Boplatserna ligger gärna i direkt närhet till vattnet och i skyddade vikar. Inom utredningsområdet finns två konstaterade boplatser (L2016:9805; L1943:9161) som brukas runt denna tid.

Figur 7 visar havsnivån 2000 år f. Kr. Modellen, som hämtats från SGU (Sveriges geologiska undersökningar), är emellertid inte avsedd att användas för detaljerade studier, utan ska ses som en representation över ett generellt förlopp.

3.2 Bronsålder (ca 1800 f.Kr till 500 f.Kr)

Även från den efterföljande perioden, bronsåldern, är boplatserna svårångade och den lämningstyp som främst förekommer är gravar i form av rösen och ensamliggande

stensättningar. Från framför allt den senare delen av perioden finns skärvestenshögar, som är en form av sophög med skörbränd och skärvig sten som använts i kokgropar och matavfall såsom djurben och keramikskärvor. Skärvestenshögar brukar ses som boplatserindikerande, men eftersom det ibland förekommer människoben i högarna kan de även ligga tillsammans med gravar. Inom utredningsområdet finns också den tidigare nämnda boplatserna, L1943:9161, med boplatserlämningar från stenålder men som framför allt har använts under äldsta och mellersta bronsålder (se fig. 8).

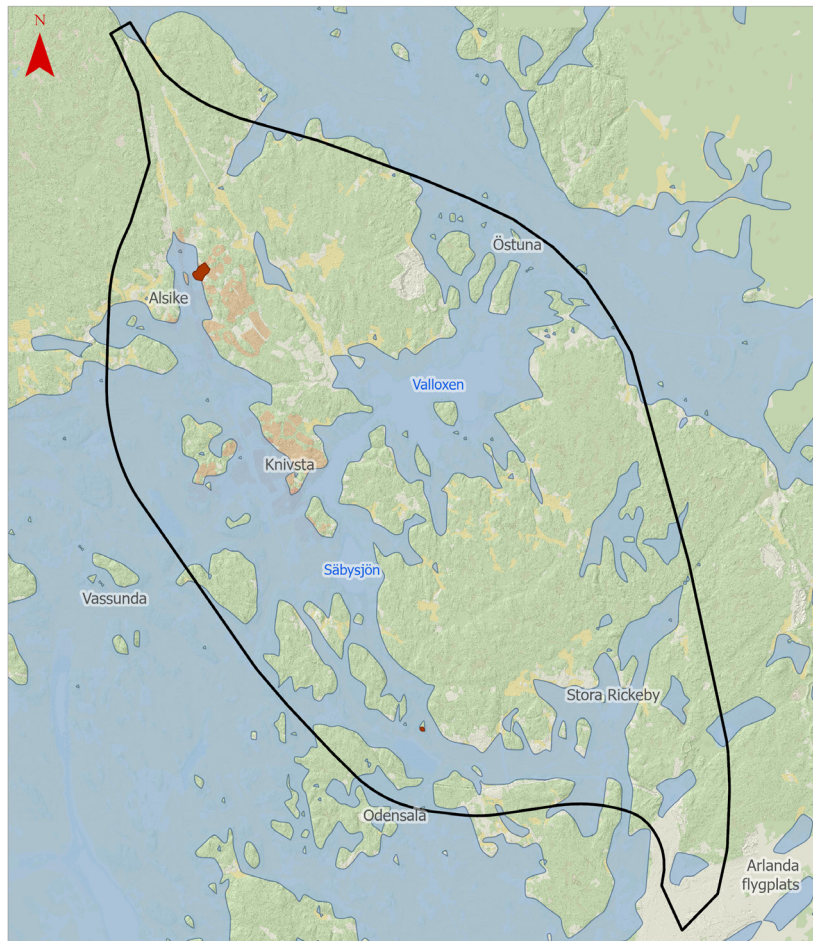
En annan lämningstyp som knyts till bronsåldern är hållristningar. Framförallt kopplas figurristningar samman med perioden, men även så kallade skålgropar. Figurristningar förekommer inte inom utredningsområdet, men det finns ett flertal skålgropar. Skålgropar är små inknackade fördjupningar i berg och stenblock. Det är dock mycket möjligt att dessa inte enbart hör till bronsålder utan både nyttjades och tillverkades längre fram i tiden.

Ytterligare en lämningstyp som i vissa fall kan knytas till bronsåldern är fornborgar. Borgarna från bronsålder skiljer sig från de klassiska järnåldersborgarna som ofta ligger på höga berg och delvis omges av en kraftig mur. Bronsålderns borgar, som ibland också kallas

hägnade berg, ligger ofta lägre i terrängen och har sällan samma typ av kraftiga mur. Fornborgarna L2015:31 och L2016:3729 är exempel på borgar/hägnade berg som mycket väl kan höra till bronsålder eller den äldsta järnåldern (se fig. 8).

3.3 Järnålder (ca 500 f.Kr - 1050 e.Kr)

Majoriteten av lämningarna inom utredningsområdet kan knytas till järnåldern, både dess äldre och dess yngre delar. Från den äldre delen av perioden är stensträngssystem särskilt framträdande. Stensträngar är en form av äldre gärdsgårdar. En tydlig koncentration av stensträngar och fossil åkermark finns i den södra delen av utredningsområdet, vid Söderby. Att en stor mängd lämningar är kända här beror på att det här har utförts en specialinventering. Stensträngar förekommer inom flera delar av utredningsområdet och skulle även dessa områden karteras är det sannolikt att ytterligare fossila åkrar och flera stensträngssystem skulle påträffas. Även gravar i form av stensättningar förekommer i närheten av stensträngarna och sannolikt hör de till samma tid. Typiska för den äldre delen av perioden är ensamliggande stensättningar, det vill säga att gravarna inte bildar gravfält. Däremot kan det förekomma flera stensätt-



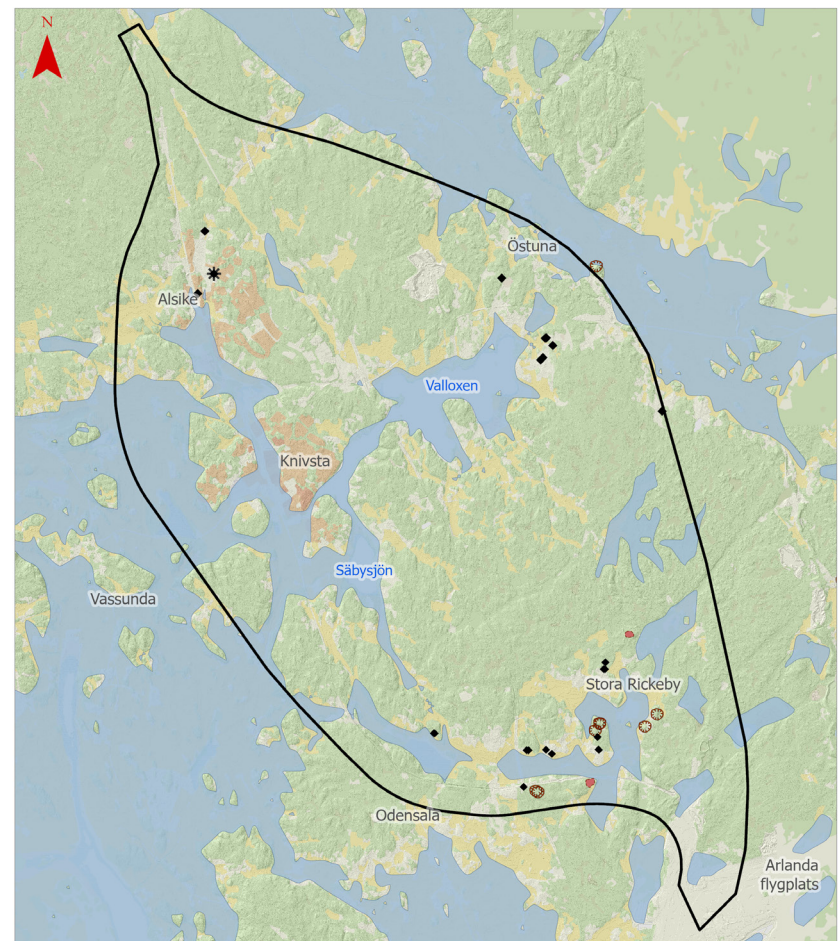
Vattennivå år 2000 f. Kr.

- ▭ Utredningsområde
- Vattennivå år 2000 f. Kr.
- Boplats



© Lantmäteriet, Geodatasamverkan

Figur 7. Kartan visar strandlinjenivån ca 2000 f.Kr, det vill säga i slutet av stenåldern. De boplatser som satts ut är de som är kända, men det förekommer sannolikt fler inom utredningsområdet. Kartan återfinns i större format i bilaga 1.



Vattennivå år 1000 f.Kr

- ▭ Utredningsområde
- Vattennivå år 1000 f. Kr.
- Fornborg
- Röse
- * Boplatsområde
- ◆ Skärvstenshög



© Lantmäteriet, Geodatasamverkan

Figur 8. Kartan visar strandlinjenivån ca 1000 f.Kr, det vill säga i mitten av bronsåldern. Den undersökta boplatserna L1943:9161, de två fornborgarna samt rösen som är en typisk gravform från tiden är markerade. Kartan återfinns i större format i bilaga 1.

ningar i närheten av varandra. I utredningsområdet förekommer dock även gravfält från äldre järnålder med gravar i olika former och resta stenar.

Från yngre järnålder finns flera stora gravfält. De har en tydlig koppling till vattenvägarna. Framförallt finns en tydlig koncentration kring sjön Valloxen.

I tidigare forskning har ofta dagens by- och gårdslägen kopplats samman med järnålderns gravfält, något som senare blivit ifrågasatt. Frågan om bebyggelsekontinuitet är svår, framförallt eftersom medeltiden ofta saknas i det arkeologiska materialet. Forskning har visat att medeltida gårdar ofta låg i närheten av dagens, men inte i samma läge. Det visar att frågan om bebyggelsens framväxt och förändring är komplex och att gårdar och byar flyttade mer än vad man tidigare trott (Beronius Jörpeland 2010).

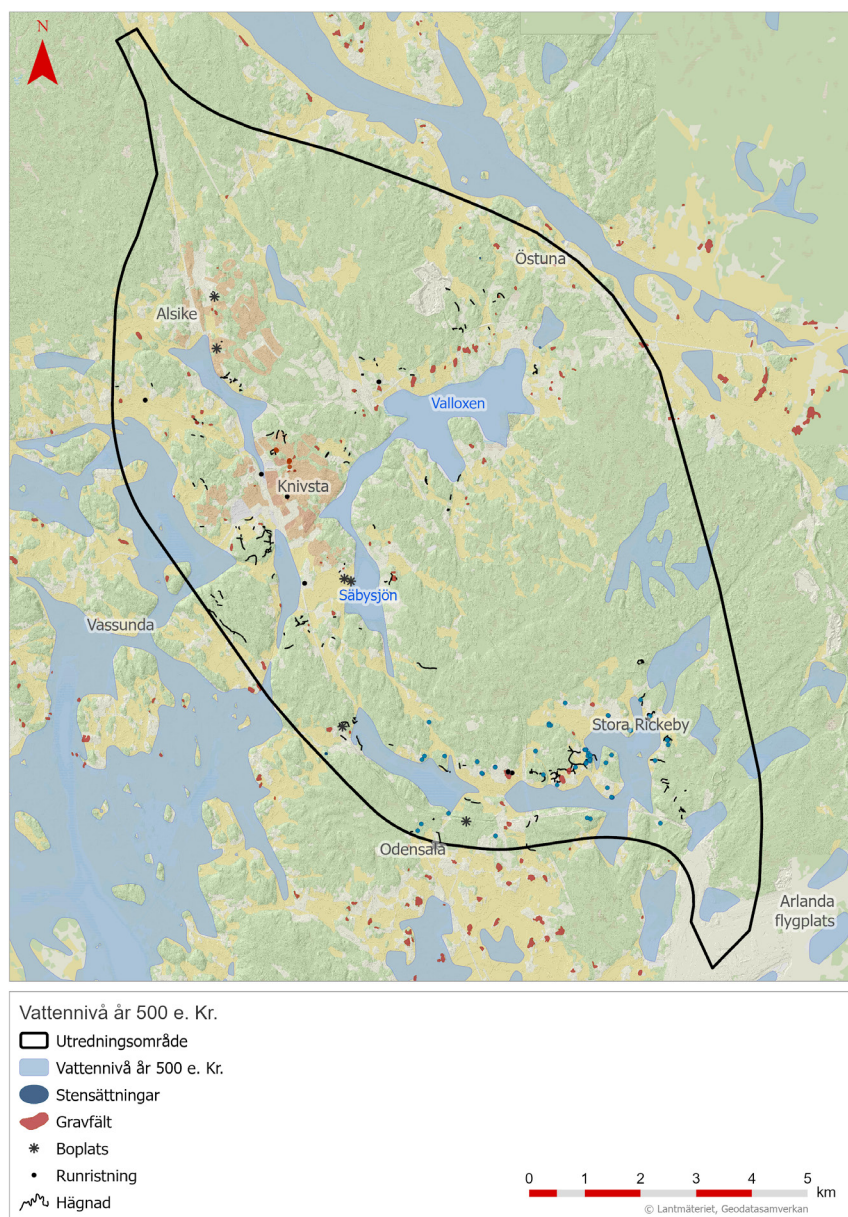
Utöver stora gravfält hör runstenar till den sena järnåldern. Inom utredningsområdet finns en runsten vid gården Harg (L2016:3495, fig. 10). Här ska även ha funnits en runristning i berghäll vid gården. Det finns även ett fragment i bogårdsmuren till Knivsta kyrka (L1942:143). Runstenar har ofta blivit flyttade till kyrkor från sin originalplats. När detta skett är oklart, men då en del är inmurade i kyrkorna är det troligt att det skedde

under tidig medeltid.

Från historisk tid finns ett flertal lämningar efter torp inom utredningsområdet. Dessa är ofta registrerade som övriga kulturhistoriska lämningar i Fornsök, men kan visa sig vara fornlämningar vid vidare utredningar. Ett rumsligt samband som inte är ovanligt är att torpmiljöerna sammanfaller med äldre järnålderns stensträngar. Detta kan bero på att man hänvisades till samma typ av marker under de båda perioderna.

3.4 Sammanfattning fornlämningsbild och strukturer i landskapet

Sammantaget finns det inom utredningsområdet en mycket rik och varierad fornlämningsbild, med delvis något ovanligare lämningar såsom komplexa boplatser med lämningar från sten- till järnålder, bronsåldershågnader och äldre järnåldersgravfält med varierande gravformer. Utredningsområdet är delvis relativt oexploaterat vilket gör att fornlämningar finns bevarade och även att en del äldre strukturer kopplade till det agrara landskapet, under framförallt äldre järnålder, finns kvar. Kopplingen till vatten kan även ses tydligt kring sjön Valloxen med ett flertal gravfält från både äldre och yngre järnålder och det är även här som det finns bra odlingsmark.



Figur 9. Kartan visar strandlinjenivån cirka 500 e.Kr, det vill säga under mitten av järnåldern. Utvalda lämningar som hör till järnåldern har markerats. Det blir tydligt att vattnet och vattenvägarna varit av betydelse för var människors bostäder och verktyg under perioden. Kartan återfinns i större format i bilaga 1.



Figur 10. Runsten vid gården Harg med texten: " Igul och Björn läto resa stenen efter Torsten, sin fader".