

Bilaga 1 Objektskatalog

Naturvärdesobjekt som identifierats och avgränsas, se Figur 12 för översiktskarta i huvuddokumentet. Mer detaljerade kartor över naturvärdesobjekten redovisas löpande i detta avsnitt.



Naturvärdesobjekt nr	1
Naturvärdesklass	1. Högsta naturvärde
Areal (ha)	10,3
Naturtyp	Skog och träd
Biotop	Barrblandskog
Natura 2000-naturtyp	Västlig taiga - 9010
Beskrivning	Objektet utgörs av en nyckelbiotop. Trädsnittet domineras av gran men där även tall och asp förekommer. Åldersvariation med väldigt gamla och senvuxna individer. Rikligt med död ved i olika dimensioner och nedbrytningsstadier. Den grandominerande skogen har naturlighet samt fuktstråk.
Biotopvärde	Genom förekomst av flerskiktad och naturlig barrblandskog med mycket gamla träd, riklig förekomst av död ved i olika nedbrytningsstader samt fuktstråk med rikkärrsindikator bedöms objektet hålla högt biotopvärde.
Tidigare naturvårdsarter	Svavelriska (S), grön sköldmossa (8§, S), brödtaggsvamp (VU), bärdlav (S), gränsticka (NT), granbarkgnagare (S), hasselsopp (S), skarp droptaggsvamp (S), mindre mörghorre (S), grönhjon (NT) och knärot (VU)
Nya naturvårdsarter	Bronshjon (S), rosenticka (NT), vedtrappmossa (NT), skogsbräsma (S), granticka (NT), kötticka (NT), ullticka (NT), tallticka (NT), fjällig taggsvamp (S), rödgul trumpetsvamp (S), vågbandad barkbock (S) och rynkskinn (VU)
Artvärde	Högt artvärde motiveras med flera fynd av hotade arter samt en rikedom av naturvårdsarter. Tidigare fynd från Artportalen som inte återfanns vid fältinventeringen anses fortfarande vara aktuella då biotopen anses lämplig samt förekomst av lämpliga substrat.
Motivering till naturvärdesklass	En samlad bedömning av biotop- och artvärde motiverar att objektet bedöms hålla högsta naturvärde.
Inventerare	Anna Broberg
Säker eller preliminär bedömning	Säker
Övriga kommentarer	Området är en utpekad nyckelbiotop samt tillhör Norra Lunsens naturreservat och Natura 2000-område Lunsen (SE0210329).
Representativt foto nedan	



Naturvärdesobjekt nr	2
Naturvärdesklass	3. Påtagligt naturvärde
Areal (ha)	1,6
Naturtyp	Skog och träd
Biotop	Barrblandskog
Natura 2000-naturtyp	–
Beskrivning	Objektet utgörs av utkanten av en barrskog som domineras av gran med större inslag av tall. I kanterna av objektet bli skogen mer lövrik där bland annat asp, björk och sälg förekommer. Träden är olikåldriga och vissa är grova. Rikligt med grov död ved förekommer och det finns ett blötare parti med vitmossa. I fältskiktet växer blåbär, vitsippa och vårfryle. I bottenskiktet finns husmossa, väggmossa, kammossa, stor björnmossa och kvastmossa. Objektet fortsätter utanför inventeringsområdet.
Biotopvärde	Genom förekomst av en flerskiktad skog med olikåldrade och grova träd samt förekomst av grov död ved bedöms objektet hålla påtagligt biotopvärde. Objektet fortsätter utanför inventeringsområdet.
Tidigare naturvårdsarter	Korallblylav (S) och bårdlav (S)
Nya naturvårdsarter	-
Artvärde	Förekomst av enstaka signalarter bedöms ge visst artvärde.
Motivering till naturvärdesklass	En samlad bedömning av biotop- och artvärde motiverar att objektet bedöms hålla påtagligt naturvärde.
Inventerare	Anna Broberg
Säker eller preliminär bedömning	Säker
Övriga kommentarer	Objektet överlappar med inventeringsområdet för Fyra spår etapp Söder Bergsbrunna - Uppsala Centralstation och är en förlängning av NVO 39 (Sweco 2022). Objektet ingår i Norra Lunsens naturreservat och Natura 2000-område Lunsen (SE0210329).
Representativt foto nedan	



Naturvärdesobjekt nr	3
Naturvärdesklass	3. Påtagligt naturvärde
Areal (ha)	2,5
Naturtyp	Skog och träd
Biotop	Hällmarkstallskog
Natura 2000-naturtyp	–
Beskrivning	Objektet utgörs av främst hällmarkstallskog med fuktiga sänkor. Olikåldrat trädskikt där det är relativt mycket ungt men där senvuxna äldre individer förekommer.
Biotopvärde	Genom förekomst av en flerskiktad skog med åldersvariation samt hällmarker med fuktsänkor bedöms objektet hysa påtagligt biotopvärde.
Tidigare naturvårdsarter	Skinnlav (S) och granbarkgnagare (S). Arterna bedöms finnas kvar eftersom objektet utgör fortfarande en lämplig livsmiljö för dem.
Nya naturvårdsarter	Droptaggsvamp (S)
Artvärde	Genom förekomst av enstaka naturvårdsarter bedöms objektet hålla visst artvärde.
Motivering till naturvärdesklass	En samlad bedömning av biotop- och artvärde motiverar att objektet bedöms hålla påtagligt naturvärde.
Inventerare	Anna Broberg
Säker eller preliminär bedömning	Säker
Övriga kommentarer	Objektet ingår i Norra Lunsens naturreservat och Natura 2000-område Lunsen (SE0210329).
Representativt foto nedan	

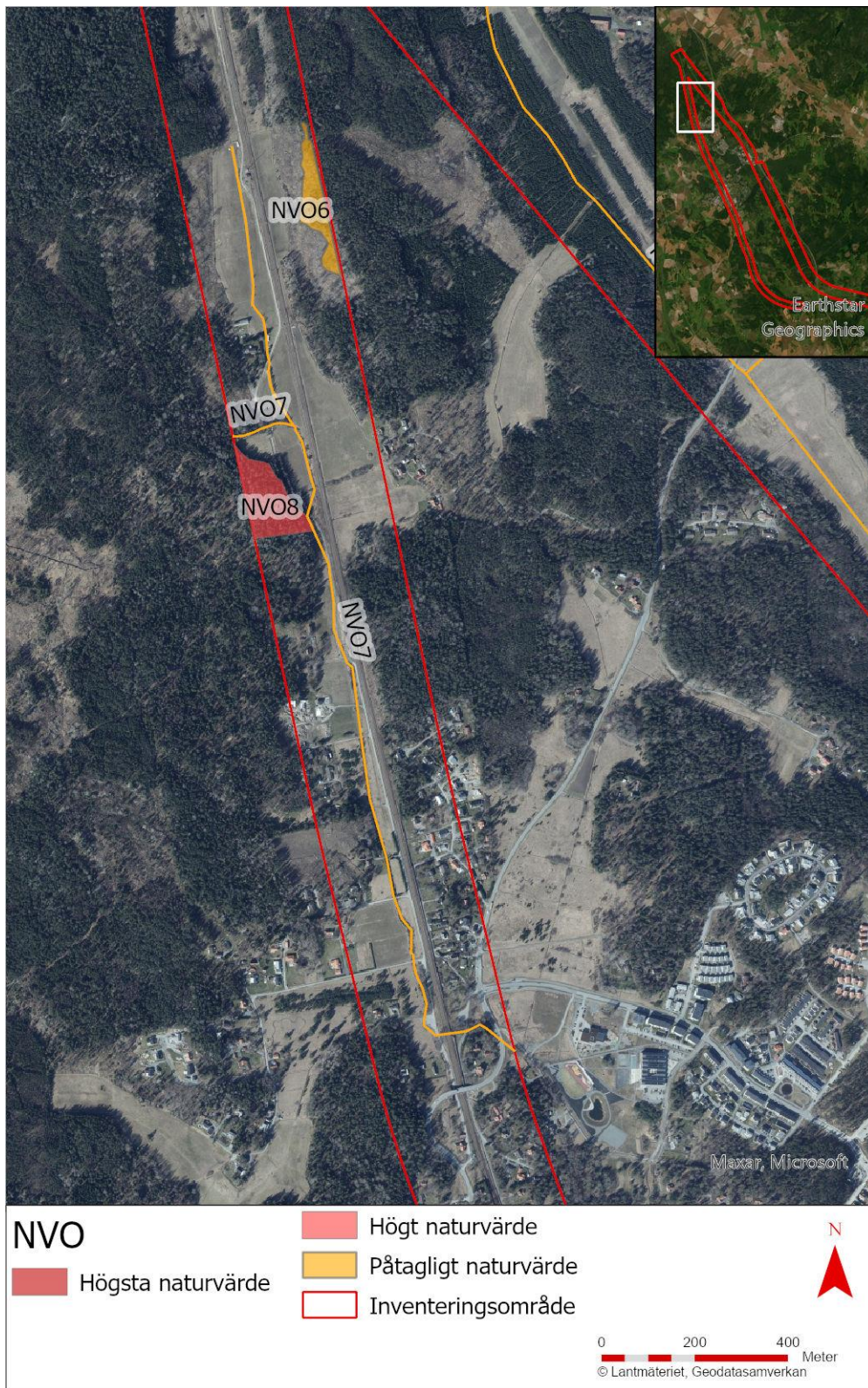


Naturvärdesobjekt nr	4
Naturvärdesklass	3. Påtagligt naturvärde
Areal (ha)	1,0
Naturtyp	Myr
Biotop	Trädklädd myr
Natura 2000-naturtyp	–
Beskrivning	Objektet utgörs av trädklädd myr med tall. Medelålders tall med enstaka senvuxna och gamla individer. Enstaka björk förekommer. Fältskiktet domineras av vitmossa, odon och skvattram. Död ved förekommer, främst i form av torrakor.
Biotopvärde	Genom förekomst av en trädklädd myr med senvuxna och gamla träd samt förekomst av död ved bedöms objektet hysa påtagligt biotopvärde.
Tidigare naturvårdsarter	-
Nya naturvårdsarter	Bronshjon (S), vågbandad barkbock (S) och blanksvart spiklav (NT)
Artvärde	Genom förekomst av tre naturvårdsarter varav en rödlistad bedöms objektet hålla visst artvärde.
Motivering till naturvärdesklass	En samlad bedömning av biotop- och artvärde motiverar att objektet bedöms hålla påtagligt naturvärde.
Inventerare	Anna Broberg
Säker eller preliminär bedömning	Säker
Övriga kommentarer	Objektet ingår i Norra Lunsens naturreservat och Natura 2000-område.
Representativt foto nedan	



Naturvärdesobjekt nr	5
Naturvärdesklass	3. Påtagligt naturvärde
Areal (ha)	1,7
Naturtyp	Skog och träd
Biotop	Barrblandskog
Natura 2000-naturtyp	–
Beskrivning	Objektet utgörs av en blandskog som domineras av barrträd. Medelålders trädsnitt med enstaka senvuxna granar och tallar. Visst inslag av hållmark förekommer. Markskiktet domineras av triviala mossor och risvegetation. Död ved förekommer tämligen allmänt.
Biotopvärde	Genom förekomst av senvuxna och äldre träd och relativt god förekomst av död ved i olika nedbrytningsstadier bedöms objektet hålla påtagligt biotopvärde.
Tidigare naturvårdsarter	-
Nya naturvårdsarter	Vedtrappmossa (NT), vågbandad barkbock (S) och blanksvart spiklav (NT)
Artvärde	Genom förekomst av tre naturvårdsarter varav två är rödlistade bedöms objektet hålla visst artvärde.
Motivering till naturvärdesklass	En samlad bedömning av biotop- och artvärde motiverar att objektet bedöms hålla påtagligt naturvärde.
Inventerare	Anna Broberg
Säker eller preliminär bedömning	Säker
Övriga kommentarer	Objektet ingår i Norra Lunsens naturreservat och Natura 2000-område.
Representativt foto nedan	





Naturvärdesobjekt nr	6
Naturvärdesklass	3. Påtagligt naturvärde
Areal (ha)	1,1
Naturtyp	Skog och träd
Biotop	Aspskog
Natura 2000-naturtyp	–
Beskrivning	Objektet utgörs av en aspskog som tidigare har pekats ut som en nyckelbiotop. Skog har nyligen avverkats både intill nyckelbiotopen och delvis inom nyckelbiotopen. I nyckelbiotopen är det främst granar som har gallrats bort. Trädsiktet utgörs av medelålders aspar som står glest. Enstaka äldre aspar förekommer. Sparsamt med död ved i form av högstubbar och lågor finns inom objektet. Enstaka hålträd finns. Aspticka växer på några aspar. Fältsiktet utgörs av högvuxet gräs samt näringsgynnade örter. I öst avgränsar objektet mot barrblandskog.
Biotopvärde	Genom förekomst av enstaka äldre aspar, död ved och hålträd bedöms objektet hålla påtagligt biotopvärde. Biotopvärdet har påverkats negativt av avverkning.
Tidigare naturvårdsarter	-
Nya naturvårdsarter	Blåsippa (9§)
Artvärde	Inga naturvårdsarter (förutom blåsippa som inte bedöms bidra till artvärdet då den är så vanligt förekommande i regionen) påträffades och artvärdet bedöms vara obetydligt.
Motivering till naturvärdesklass	En samlad bedömning av biotop- och artvärde motiverar att objektet bedöms hålla påtagligt naturvärde.
Inventerare	Kirsi Jokinen
Säker eller preliminär bedömning	Säker
Övriga kommentarer	Objektet ingår i en nyckelbiotop.
Representativt foto nedan	



Naturvärdesobjekt nr	7
Naturvärdesklass	3. Påtagligt naturvärde
Längd (m)	2215
Naturtyp	Vattendrag
Biotop	Uträtat vattendrag, bäck
Natura 2000-naturtyp	–
Beskrivning	<p>Objektet utgörs av vattendraget Pinglaström och Knivstaåns startsträcka. I inventeringsområdet rinner vattendraget främst genom jordbruksmark, men även några skogsområden. Vattendraget är uträtat på ett flertal ställen.</p> <p>Vattendraget bedöms ha måttlig ekologisk status. Det finns höga närsalthalter i vattnet. Vattenförekomsten uppnår ej god kemisk status på grund av kvicksilver (Hg) och polybromerade difenyletrar (PBDE). Vattenförekomsten bedöms till otillfredställande status för den sammanvägda kvalitetsfaktorn morfologiskt tillstånd. På grund av det morfologiska tillståndet bedöms det inte heller finnas förutsättningar för ett varierat och långsiktigt hållbart fisksamhälle.</p>
Biotopvärde	Rinnande vatten bidrar till landskapets variation och utgör en livsmiljö för många arter. Vattendraget är delvis uträtat men delar är av naturligare karaktär. Biotopvärdet uppskattas vara påtagligt.
Tidigare naturvårdsarter	Nästrot (8§)
Nya naturvårdsarter	-
Artvärde	Artvärde har inte kunnat bedömas.
Motivering till naturvärdesklass	En samlad bedömning av biotop- och artvärde motiverar att objektet bedöms hålla åtminstone påtagligt naturvärde.
Inventerare	Kirsi Jokinen
Säker eller preliminär bedömning	Preliminär. Objektet har endast inventerats på förstudienivå.
Övriga kommentarer	De delar av vattendraget som rinner genom jordbruksmark omfattas av generellt biotopskydd.

Naturvärdesobjekt nr	8
Naturvärdesklass	2. Högt naturvärde
Areal (ha)	1,6
Naturtyp	Skog och träd
Biotop	Granskog
Natura 2000-naturtyp	9010 – Västlig taiga
Beskrivning	Objektet utgörs av en nyckelbiotop med äldre grandominerad skog. Skogen växer på en brant sluttning. Förutom gran finns ett inslag av bland annat asp och uppe på höjden tall i trädskiktet. I fältskiktet växer blåbär och örter som blåsippa, harsyra och stenbär. I bottenskiktet påträffas väggmossa, husmossa, kransmossa och kammossa. Rikligt med stående döda granar och sparsamt med lågor finns inom objektet. Den döda veden är mestadels relativt färsk. Objektet fortsätter utanför inventeringsområdet.
Biotopvärde	Genom förekomst av en äldre granskog med riklig förekomst av död ved bedöms objektet hålla påtagligt biotopvärde. Avsaknaden av riktigt gamla träd och kontinuitet av död ved påverkar biotopvärdet negativt.
Tidigare naturvårdsarter	Bombmurkla (VU), grön sköldmossa (S, 8§), ullticka (NT), lunglav (NT), bårdlav (NT), fjällig taggsvamp (S), granbarkgnagare (S), knärot (VU), skarp dropptaggsvamp (S), skinnlav (S). Arterna bedöms finnas kvar eftersom livsmiljön är lämplig.
Nya naturvårdsarter	Blåsippa (9§) och vedticka (S)
Artvärde	Förekomsten av enstaka hotade arter och flera rödlistade arter ger högt artvärde.
Motivering till naturvärdesklass	En samlad bedömning av biotop- och artvärde motiverar att objektet bedöms hålla högt naturvärde.
Inventerare	Kirsi Jokinen
Säker eller preliminär bedömning	Säker
Övriga kommentarer	Objektet ingår i en nyckelbiotop.
Representativt foto nedan	





Naturvärdesobjekt nr	9
Naturvärdesklass	3. Påtagligt naturvärde
Längd (m)	500
Naturtyp	Vattendrag
Biotop	Å
Natura 2000-naturtyp	-
Beskrivning	<p>Objektet utgörs av Knivstaåns startsträcka. I inventeringsområdet är vattendraget slingrande och omges av strandskog med bland annat klibbal.</p> <p>Vattendraget bedöms ha måttlig ekologisk status. Det finns höga närsalthalter i vattnet. Vattenförekomsten uppnår ej god kemisk status på grund av kvicksilver (Hg) och polybromerade difenyletrar (PBDE).</p> <p>Vattenförekomsten bedöms till otillfredställande status för den sammanvägda kvalitetsfaktorn morfologiskt tillstånd. På grund av det morfologiska tillståndet bedöms det inte heller finnas förutsättningar för ett varierat och långsiktigt hållbart fiskesamhälle.</p>
Biotopvärde	Rinnande vatten bidrar till landskapets variation och utgör en livsmiljö för många arter. Vattendraget rinner i en naturlig bäckfåra och biotopvärdet uppskattas vara påtagligt.
Tidigare naturvårdsarter	-
Nya naturvårdsarter	-
Artvärde	Artvärde har inte kunnat bedömas.
Motivering till naturvärdesklass	En samlad bedömning av biotop- och artvärde motiverar att objektet bedöms hålla åtminstone påtagligt naturvärde.
Inventerare	Kirsi Jokinen
Säker eller preliminär bedömning	Preliminär. Objektet har endast inventerats på förstudienivå.
Övriga kommentarer	
Representativt foto nedan	



Naturvärdesobjekt nr	10
Naturvärdesklass	3. Påtagligt naturvärde
Längd (m)	1881
Naturtyp	Vattendrag
Biotop	Å
Natura 2000-naturtyp	-
Beskrivning	<p>Objektet utgörs av vattendraget Knivstaån genom Knivsta. I inventeringsområdet rinner vattendraget främst genom jordbruksmark. Vattendraget är mestadels uträtat.</p> <p>Vattendraget bedöms ha dålig ekologisk status eftersom den har påverkats negativt av övergödning. Det finns vandringshinder som försämrar konnektiviteten.</p> <p>Vattenförekomsten uppnår ej god kemisk status på grund av kvicksilver (Hg) och polybromerade difenyletrar (PBDE) samt PFOS. Vattenförekomsten bedöms till otillfredställande status för den sammanvägda kvalitetsfaktorn morfologiskt tillstånd.</p> <p>Fiskbeståndet bedöms ha påverkats negativt av vandringshinder och grävningar i vattendraget.</p>
Biotopvärde	Rinnande vatten bidrar till landskapets variation och utgör en livsmiljö för många arter. Vattendraget är delvis uträtat men delar är av naturligare karaktär. Biotopvärdet uppskattas vara påtagligt.
Tidigare naturvårdsarter	Bäver (nyckelart)
Nya naturvårdsarter	-
Artvärde	Artvärde har inte kunnat bedömas.
Motivering till naturvärdesklass	En samlad bedömning av biotop- och artvärde motiverar att objektet bedöms hålla åtminstone påtagligt naturvärde.
Inventerare	Kirsi Jokinen
Säker eller preliminär bedömning	Preliminär. Objektet har endast inventerats på förstudienivå.
Övriga kommentarer	Den södra delen av vattendraget rinner i naturreservatet Gredelby hagar och Trunsta träsk. De delar av vattendraget som rinner genom jordbruksmark omfattas av generell biotopskydd, om vattenfåran är högt 2 m brett.

Naturvärdesobjekt nr	11
Naturvärdesklass	2. Högt naturvärde
Areal (ha)	1,3
Naturtyp	Skog och träd
Biotop	Hassellund
Natura 2000-naturtyp	-
Beskrivning	Objektet utgörs av en glest trädbevuxen sluttning som betas av får i östra delen. Enstaka grova ekar samt björk och andra lövträd växer i trädskiktet. Hassel finns i buskskiktet. Fältskiktet domineras av gräs. Spridda stora block finns inom betesmarken. Den västra delen av objektet utgörs av en tät hassellund. I trädskiktet växer bland annat asp, ek, björk och enstaka granar. I det glesa fältskiktet växer bland annat nejlikrot, träjon, blåsippa, harsyra och underviol. Tämligen allmänt med död ved förekommer.
Biotopvärde	Genom förekomst av en hassellund med variation i trädskiktet och tämligen allmänt med död ved samt enstaka grova ekar i en halvöppen betesmark bedöms objektet hålla påtagligt biotopvärde.
Tidigare naturvårdsarter	Hasselticka (S), solvända (NT), prakttagging (EN), almrostöra (EN), läderskål (S), gulnål (S), vårårt (S), parknål (NT), gulmjölkig storskål (S), kornig nållav (S), sotlav (S). Arterna bedöms finnas kvar då livsmiljön fortsatt är lämplig.
Nya naturvårdsarter	Svart trolldruva (S), blåsippa (9§), underviol (S)
Artvärde	Förekomsten av ett stort antal naturvårdsarter, varav flera är rödlistade och två hotade, bedöms ge högt artvärde.
Motivering till naturvärdesklass	En samlad bedömning av biotop- och artvärde motiverar att objektet bedöms hålla högt naturvärde.
Inventerare	Kirsi Jokinen
Säker eller preliminär bedömning	Säker
Övriga kommentarer	
Representativt foto nedan	



Naturvärdesobjekt nr	12
Naturvärdesklass	3. Påtagligt naturvärde
Areal (ha)	4,2
Naturtyp	Skog och träd
Biotop	Lövsumpskog
Natura 2000-naturtyp	-
Beskrivning	Objektet utgörs av en del av naturreservatet som är bevuxen med björkdominerad sumpskog. Närmast det öppna vattnet sydost om objektet blir klibbal det dominerande trädslaget. Förutom björk och klibbal växer enstaka granar och sälgar i trädskiktet. Tämmligen allmänt med död ved i form av högstubbar förekommer. Fältskiktet domineras av skogssäv och gräs. Andra arter som påträffas är älggräs, brännässla, strandlysing och svärdsliilja. Fuktstråk och små ytor med öppen vattenspegel förekommer. Närmast järnvägen som objektet gränsar mot i väst, inom trädsäkringszonen, har träd nyligen gallrats bort. Flera högstubbar av klibbal har sparats.
Biotopvärde	Genom förekomst av lövsumpskog, som är en sällsynt naturtyp på landskapsnivå, död ved och översvämmade ytor bedöms objektet hålla påtagligt biotopvärde.
Tidigare naturvårdsarter	Videticka (NT). Arten bedöms finnas kvar då livsmiljö fortsatt är lämplig.
Nya naturvårdsarter	
Artvärde	Genom förekomst av enstaka naturvårdsarter bedöms objektet hålla visst artvärde.
Motivering till naturvärdesklass	En samlad bedömning av biotop- och artvärde motiverar att objektet bedöms hålla påtagligt naturvärde.
Inventerare	Kirsi Jokinen
Säker eller preliminär bedömning	Säker
Övriga kommentarer	Objektet ligger inom naturreservatet Gredelby hagar och Trunsta träsk.
Representativt foto nedan	



Naturvärdesobjekt nr	13
Naturvärdesklass	3. Påtagligt naturvärde
Areal (ha)	3,3
Naturtyp	Myr
Biotop	Igenvuxen sjö
Natura 2000-naturtyp	-
Beskrivning	Objektet utgörs av en öppen våtmark intill Trunsta träsk. Stora delar av objektet är igenvuxna med vass. Även bredkaveldun, älggräs och strandlysing förekommer ställvis längs kanterna. Marken är näringsrik och blöt. Mellan vegetationen finns ytor med öppen vattenspegel. På västra kanten av objektet växer videbuskar.
Biotopvärde	Objektet utgör en del av en känd fågelbiotop och ett större våtmarksområde. Biotopvärdet bedöms därför vara minst påtagligt.
Tidigare naturvårdsarter	-
Nya naturvårdsarter	-
Artvärde	Inga naturvårdsarter observerades och artvärdet bedöms preliminärt till obetydligt. Objektet utgör en del av en värdefull fågellokal, men det är svårt att bedöma vilken betydelse den delen av våtmarken som finns inom inventeringsområdet har för fågellivet.
Motivering till naturvärdesklass	Sammantaget bedöms objektet hålla minst påtagligt naturvärde.
Inventerare	Kirsi Jokinen
Säker eller preliminär bedömning	Preliminär. Området kunde inte beträdas utan inventerades från avstånd.
Övriga kommentarer	Objektet ligger inom naturreservatet Gredelby hagar och Trunsta träsk.
Representativt foto nedan	



Naturvärdesobjekt nr	14
Naturvärdesklass	3. Påtagligt naturvärde
Areal (ha)	2,3
Naturtyp	Äng och betesmark
Biotop	Igenväxande betesmark
Natura 2000-naturtyp	-
Beskrivning	Objektet utgörs av en sluttning med igenväxande betesmark. Betesmarken är glest trädbevuxen. Trädskiktet utgörs av ek, tall (enstaka gamla), lönn, rönn, oxel och björk. Spridda enbuskar förekommer. I delar av betesmarken finns ett tätt buskskikt med bland annat slån och hassel. Enstaka stående döda träd finns inom objektet. Ställvis förekommer fortfarande hävdgynnade arter även om stora delar av betesmarken är igenvuxna med en tjock grässvål och örnbräken. Andra exempel på vanligt förekommande arter är åkertistel, brännässla, hundkäx och rölleka. På kanten mot skogen finns enstaka odlingsrösen. I mitten av objektet finns en höjd med mossklädda hållar. Objektet fortsätter utanför inventeringsområdet.
Biotopvärde	Genom förekomst av en varierad men igenväxande betesmark med bärande och blommande buskar och träd samt enstaka gamla träd bedöms objektet hålla visst biotopvärde.
Tidigare naturvårdsarter	
Nya naturvårdsarter	Stor blåklocka (S), gulmåra (S), brudbröd (S), ängshavre (S)
Artvärde	Genom förekomst av enstaka signalarter för ängs- och betesmarker bedöms objektet hålla visst artvärde.
Motivering till naturvärdesklass	En samlad bedömning av biotop- och artvärde motiverar att objektet bedöms hålla påtagligt naturvärde.
Inventerare	Kirsi Jokinen
Säker eller preliminär bedömning	Säker
Övriga kommentarer	
Representativt foto nedan	

