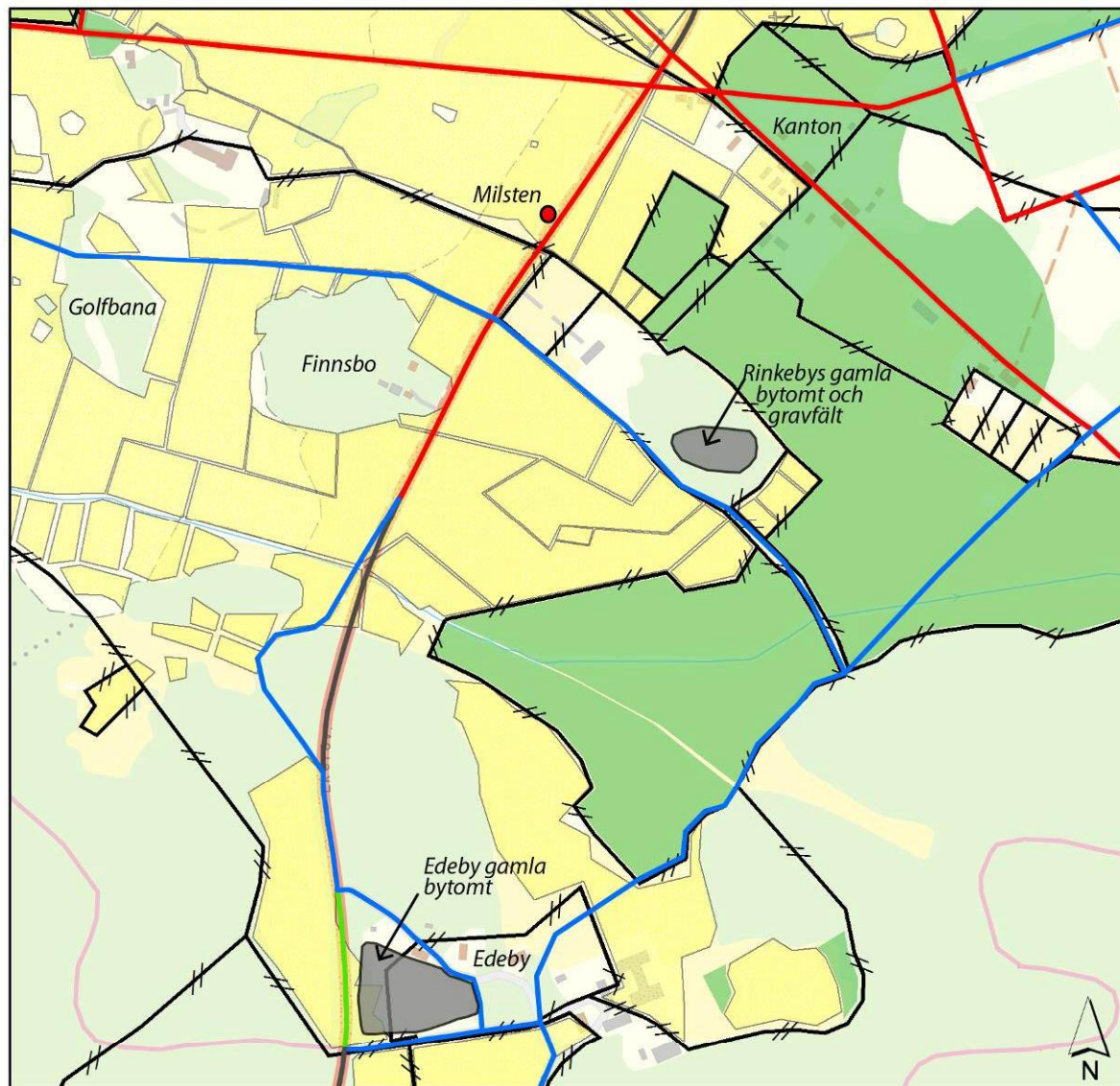


## Jordbruksmark mellan Kanton och Edeby



### Väghistoria

— 1900-talet

— 1770-talet

— 1880-talet

— Före 1770-talet

### Historisk markanvändning

— Äng

— Åker

— Hägnad

— Fornlämning

0 100 200 300 400 m

**Figur 35** Karaktärsområde Jordbruksmark mellan Kanton och Edeby. Ekerövågen löper genom den historiska åkermarken som tidigare brukats av Rinkeby. På 1600-talet genomkorsades åkermarken av ett dikessystem. På den östra sidan om vägen låg byns ängsmark. Norr om Rinkebys gamla bytomt ha byns beteshagar legat. Väster om Edeby's bytomt ligger ett av de äldsta åkergårderna på Lovön, sannolikt brukad sedan yngre järnålder.

### **Historisk karakterisering av jordbruksmarken mellan Kanton och Edeby**

Det som idag är åkermark har brukats sedan åtminstone 1600-tal. På den östra sidan om vägen ligger Rinkebys gamla bytomt med tillhörande gravfält. På vägens östra sida ligger Finnbo som uppfördes i början på 1900-talet.

Vattendraget som korsar vägen i delsträckans södra del utgör den historiska ägo gränsen mellan de två byarna Rinkeby och Edeby. Vattendraget är det som återstår av den fjärd som breddade ut sig här för omkring 2 000 år sedan.

Den norra delen av vägsträckningen mellan Kanton och Edeby har anlagts samtidigt som det övriga vägnätet på 1770-talet. Längs sträckan står en milsten på dess västra sida. Före år 1934 utgjorde den södra delen av vägsträckningen en del av det äldre vägsystemet. År 1934 breddades och rätades vägen.

### **Förhållningssätt och åtgärder**

Eftersom den södra vägsträckningen inte har haft någon framträdande roll i vägnätet är det viktigt att den anpassas till den omgivande landskapskaraktären genom att ligga i nivå med omgivande mark och genom att tillhörande skyltar, trafik- och belysningsanläggningar hålls nere i antal och har en diskret utformning.

Den historiska gränsen mellan skogsmark och åker ska i så stor utsträckning som möjligt bibehållas längs med vägen. Linjära lämningar såsom gränsen mellan markslag, vägar, stigar, diken eller vattendrag som eventuellt påverkas i samband med breddning av vägen och av Förbifartens cirkulationsplats såsom anläggning av tillfälliga etableringsytor eller tillfartsvägar bör återställas och eventuellt förstärkas för att tydliggöra den historiska åkerstrukturen. Ingrepp i åkerholmar, borttagande av stora synliga stenar eller solitärträd bör undvikas eller minimeras.

Rinkebys gamla bytomt och tillhörande gravfält har varit av central betydelse för den här delen av vägsträckan eftersom det varit byns brukningscentrum. Därför är det viktigt att framhäva betydelsen av höjden öster om vägen.

Väster om vägen ligger en golfbana som tillhör Drottningholms golfklubb. Även om stor hänsyn har tagits till områdets topografi när banan anlades skiljer sig landskapet från den mark där det bedrivs jordbruk.

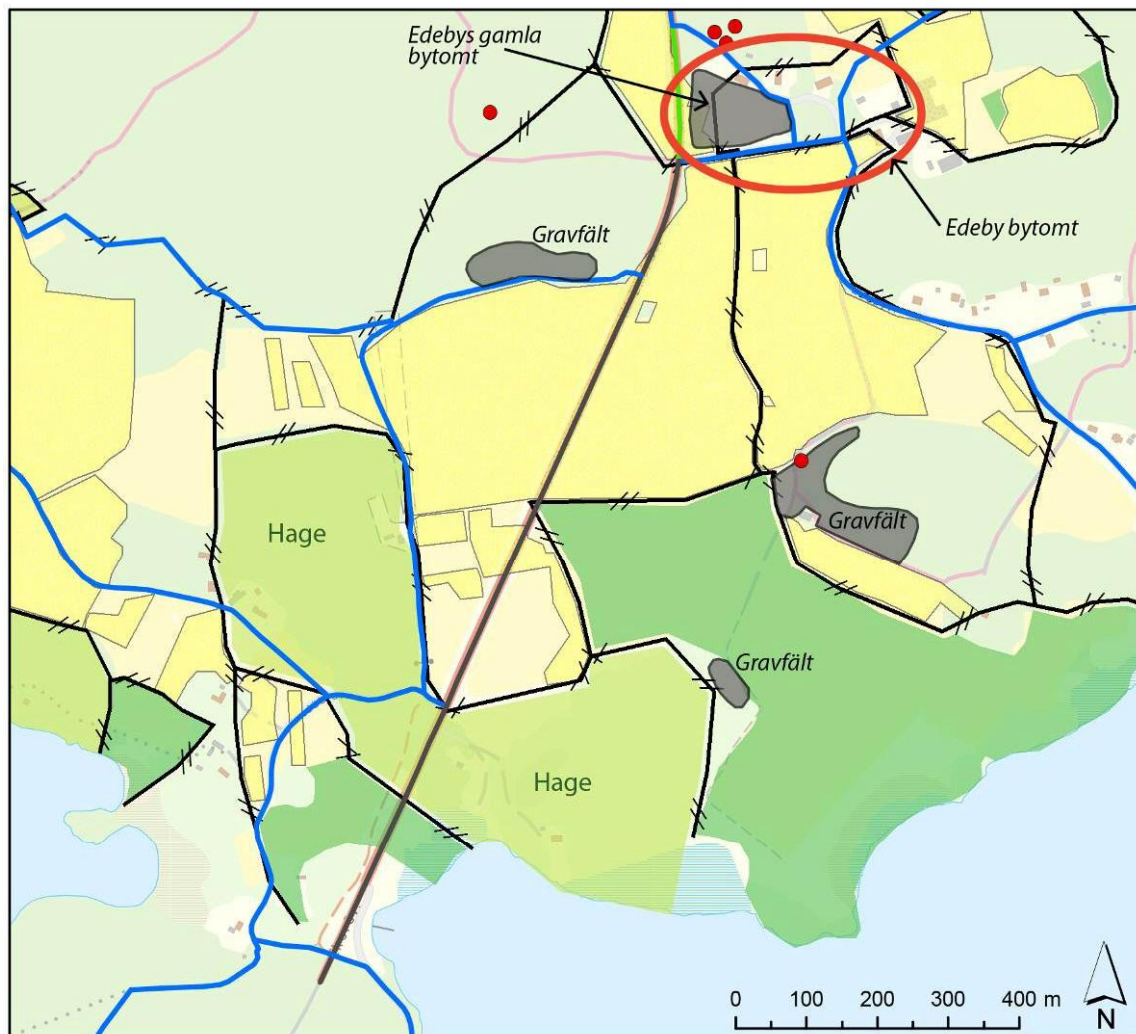
Milstenen väster om vägen bör så långt som möjligt stå kvar.

#### *Förslag till åtgärder:*

- Anpassa åtgärder till jordbrukslandskapet genom att undvika främmande element och former som inte kan relatera till det brukade landskapet
- Röja fram och tydliggöra Rinkebys gamla bytomt och tillhörande gravfält som ligger på åkerholmen öster om Ekerövägen
- Bevara och tydliggöra vägarna till Rinkebys gamla bytomt respektive Edeby
- Bevara brynen mellan skogs- åkermarken. Skötsel och underhåll genom slyröjning bör göras för att ytterligare förtydliga dessa
- Skapa en dikesren som främjar skötsel av en rik ängsliknande flora. Rensa diken längs vägsträckningen så att de får en tydlig agrar karaktär

- Minimera antalet icke agrara inslag såsom trafikrelaterade anläggningar, skyltar, belysningsanläggningar etc.
- Anpassa utformningen av cirkulationsplatsen, trafikrelaterade anläggningar, skyltar och belysningsanläggningar så att de på bästa sätt harmonierar med den agrara omgivningen.
- Åkermarken väster om vägen, på vilken en av cirkulationsplatserna planeras ska bevara karaktären av öppen åkermark.

## Edeby med jordbruksmark (E4 Förbifart Stockholm)



Väghistoria	Historisk markanvändning		
 1900-talet	 Äng	 Hägnad	 Fornlämningar
 1880-talet	 Hage		
 Före 1770-talet	 Åker		

**Figur 36** Karaktärsområde Edeby med jordbruksmark. Vägsträckningen är huvudsakligen från 1930-talet. Den löper genom Edebys åkermark som ligger relativt högt. Det har inneburit att behovet av dränering med dikessystem inte har funnits. Den södra vägsträckningen löper genom byns beteshagar.

### Historisk karakterisering av Edeby med jordbruksmark

Edeby är en av de mest välbevarade arrendegårdarna till Kungsladugården. Dess monumentala huvudbyggnad är typisk för dessa gårdar. Idag bedrivs fortfarande jordbruk på gården. Vägsträckningen genom byn har förändrats avsevärt det senaste seklet, med breddning och rätningar av väglinjen.

Vågen löper idag i delvis nya sträckningar. Längs vägen finns åker men även skogsmark. Partiet är relativt kuperat och varierande i karaktär.

Direkt öster om vägen i jämnhöjd med Edebys bebyggelse ligger den västra delen av byns gamla bytomt. Här ligger även en förhistorisk grav.

Till byn hör tre gravfält, varav ett ligger strax väster om Ekerövågen. De två övriga ligger söder om bytomten.

### **Förhållningssätt och åtgärder**

Eftersom vägsträckningen inte följer de historiska strukturerna är det viktigt att den anpassas till den omgivande landskapskaraktären genom att ligga i nivå med omgivande mark och genom att tillhörande skyltar, trafik- och belysningsanläggningar hålls nere i antal och har en så diskret utformning som möjligt.

Skapa och upprätthålla goda förutsättningar för brukaren att fortsätta med jordbruket genom att ta så lite åkermark som möjligt i anspråk.

Åkerholmar och bryn är viktiga för förståelsen av landskapets strukturer.

Den västra delen av Edeby bytomt bör tydliggöras från vägen genom slyröjning och eventuellt skyltning.

Edebys gravfält ligger på en höjd i närheten av vägen. Gravfältet bör vara möjligt att se från vägen.

Den gamla vägsträckningen väster om vägen bör lyftas fram så att det tydligt framgår dess historiska funktion.

### *Förslag till åtgärder*

- Återplantera träd i anslutning till vägen längs skogspartierna, vid eventuell återställning
- Skydda brynen mellan skogs- och åkermark, från att skadas.
- Skapa en dikesren som främjar skötsel av en rik ängsliknande flora. Rensa diken längs vägsträckningen så att de får en tydlig agrar karaktär
- Minimera antalet icke agrara inslag såsom trafikrelaterade anläggningar, skyltar, belysningsanläggningar etc. Anpassa utformningen av återstående trafikrelaterade anläggningar, skyltar och belysningsanläggningar så att de harmonierar med den agrart präglade omgivningen.
- Ta bort vegetation så att Edebys gamla bytomt med tillhörande gravfält kan upplevas från vägen.
- Vid eventuella behov av dagvattensystem längs sträckan bör det utredas om det historiska dikessystemet kan användas i stället för att anlägga dagvattendammar på den befintliga åkermarken. Dagvattendammar utplacerade på åkermarken tar åkermark i anspråk som kan brukas som åker. Dessutom är de inte anpassade till det historiska jordbrukslandskapet.

## Lindöbro



**Figur 37** Karaktärsområde Lindöbro. Här ligger den gamla bron mellan Lovön och Lindö. Idag har öarna vuxit samman på grund av strand av strandförskjutningen

### Historisk karakterisering av Lindöbro

Bron var tidigare den enda landförbindelsen mellan Lovön och Lindö. Här fanns fram till en bit in på 1700-talet ett sund.

Miljön är en viktig kommunikationsmiljö med brostuga, bro, väg över bron och den milsten som står vid bron. Milstenen berättar att vägsträckan har ingått i det rikets allfarvägssystem.



**Figur 38** Torpet Lindöbro med dess milsten vid Lindöbro

Foto Johanna Alton

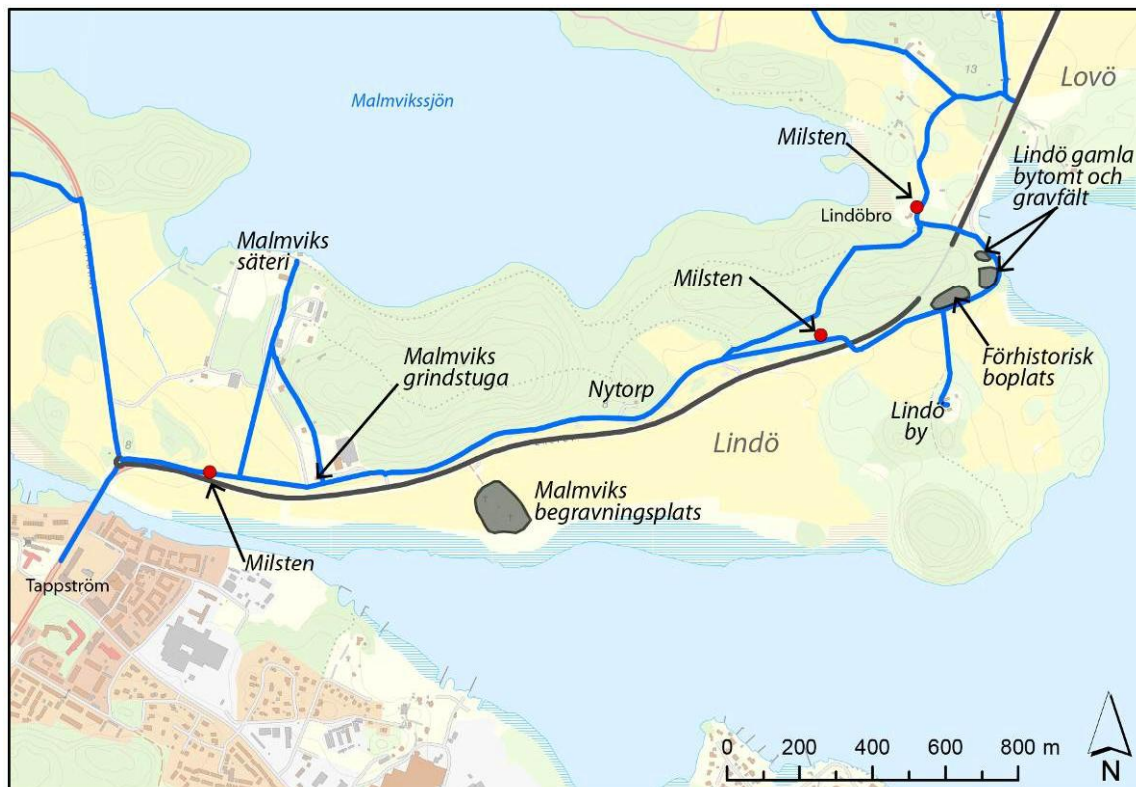
### Förhållningssätt och åtgärder

I så stor utsträckning som möjligt bevara den äldre vägsträckningen så att platsen blir tillgänglig för allmänheten.

#### Förslag till åtgärder:

- Placera informationsskylt som berättar om platsens historia.

### Jordbruksmark på Lindö (delvis E4 Förbifart Stockholm)



#### Väghistoria

- 1900-talet       Fornlämningar  
— Före 1770-talet

### Figur 39 Karaktärsområde Jordbruksmark på Lindö

#### Historisk karakterisering av jordbruksmark på Lindö

Den historiska vägen från Lovön löper karakteristiskt ett stycke upp i landskapet genom den gamla bytomten för Lindö by och vidare västerut längs gränsen mellan skog och åkermark. Den nya vägen som byggdes på 1990-talet med dess tunnel löper parallellt med den gamla vägen och är relativt anpassad till landskapet. Den gamla vägen med dess delvis nyplanterade alléträd är idag gång- och cykelväg.

Landskapet präglas av öppen vidsträckt åker- och betesmark på den södra sidan av vägen och skogsmark på den norra sidan av den gamla vägen.

Lindö gård ligger på en åkerholme söder om de två parallella vägarna och omgärdas av den öppna åker- och betesmarken. Mellan de två generationerna av vägar finns öppen mark som tidigare har

nyttjats som åker. I åkermarken finns ett antal åkerholmar, varav några ligger i anslutning till den nya vägen.

Vid den gamla vägen står två milstenar, vilka visar att vägsträckan ingått som en viktig del i rikets vägnät.

Landskapet präglas av ett storskaligt säterilandskap som tillhört Malmviks säteri. Längs med den gamla vägen ligger Nytorp som tidigare har tillhört Malmvik. Ytterligare västerut ligger Malmviks begravningsplats med dess tujaplanterade allé som leder upp mot kullen till mausoleet på krönet. Invid den gamla vägen ligger Malmviks grindstuga, entrén till Malmviks gård med dess allé och 1700-talsrestaureerade huvudbyggnad. Gården omges av en stor fruktträdgård, vilket är karakteristiskt för Mäläröarna.

### **Förhållningssätt och åtgärder**

Längs med den äldre åkern bör jordbruksmarkens karaktär betonas genom att upprätthålla ett öppet landskap fritt från träd och annan vegetation. Här är det viktigt att underlätta jordbruket för brukaren så att åkermarken i så stor utsträckning som möjligt även fortsättningsvis kan brukas.

Det som tidigare har varit åkermark mellan de två parallella vägarna bör skötas på ett sätt som liknar åkerbruk. Åkerholmarna på var sida om vägen bör bibehållas.

För att förstärka karaktären av den historiskt agrara miljö som Lindö utgör bör brynen, diken, åkerholmar och markslagsgränser förtydligas. En kontinuerligt brukad åkermark är avgörande för att bevara kulturmiljövärden, antingen genom vall- eller för spannmålsodling.

Malmvik har dominerat Lindö sedan åtminstone 1700-tal. Dess omgivande miljö är manifesterande med dess allé, ekonomibyggnader, stora fruktträdgård och tillhörande arrendegårdar och torp. Därför bör herrgårdsanläggningen också synas och sätta prägeln på Lindö.

### *Förslag till åtgärder*

- Underlätta skötsel för slätter och slyröjning längs åkermarken.
- Hålla diken öppna längs åkermarken
- Bevara brynen mot åkermarken genom slyröjning
- Rensa och slå diken längs vägsträckningen så att de får en tydlig agrar karaktär
- Öppen mark i anslutning till vägen som inte är del av skogsmarken bör brukas som åker
- Åkerholmar bör undvikas eller återställas efter byggtiden
- Entrén till Malmvik bör förtydligas genom att slyröjning och slätter mellan de två parallella vägarna
- Fortsatt bete på sjöängarna längs Tappström



## **Tappströmsbron**

Den nuvarande bron är en klaffbro med fyra körfält. Bron är låg och relativt smal. Dess utformning är relativt neutral och typisk för 1970-talets brokonstruktioner.

### **Förhållningssätt och åtgärder**

Bron kommer sannolikt att ersättas med en ny bro. Den nya bron bör hållas låg och anpassas till den agrara historiska miljön på Lindösidan.

### **Vidare åtgärder som inte ryms inom uppdraget**

Rensa och strukturera området söder om brofästet till Nockebybron och anlägga nyttoträdgård mellan bron och Brostugan.

Anpassa entrémiljön till den historiska slottsmiljön genom att:

- Utredda möjligheten att flytta tennisplanen vid entrén till Drottningholms slott
- Utredda möjligheten att flytta pressbyråkiosken vid entrén till Drottningholms slott
- Utredda möjligheten att utforma de stora parkeringarna vid entrén till Drottningholms slott så att de anpassas till den omgivande parkmiljön
- Utredda vägsystemet i entrémiljön
- Anknyta stukturen i entrémiljön till strukturen i den engelska parken

Utredda alternativ placering av fotbollsplan väster om Malmen

Utredda alternativ placering av källsorteringsstation sydväst om Mälaröarnas Walldorfskola. Idag är den placerad så att den tydligt syns från entrén till världsarvet västerifrån.

## Källor

### Litteratur

- Andersson, L; Sundström, L. 2008: *Förbifart Stockholm – Arbetsplan, kulturmiljö*. Rapport 2008:28. Stockholms läns museum.
- Bratt, Peter: *Mälaröarna, kulturhistoriska miljöer*. Ekerö Kommun, Stiftelsen Stockholms läns Museum. Stockholm 1988.
- Nolin, C. 2000: *Drottningholms slottspark. Historik och vägledning*.  
Eleonora-posten. Lovö Hembygdsförenings tidning. Nr 3, Oktober 2009, Årgång 18
- Förstudie. Väg 261, Nockeby-Tappström, Ekerö kommun*. Objekt nr 84 48502. Februari 2010. Vägverket.
- Hegardt, S. B. 1972: *Drottningholm under 400 år*. Borås.
- Infrastruktur i landskapet. Råd för landskapsanalys*. Mars 2012. Trafikverket
- Johansson, F. 2011: *Gustav III – Den allra sista riddaren*.
- Malmberg, von B. 1966: *Drottningholm*. Årsbok för Svenska statens konstsamlingar XIII. Stockholm
- Petré, Bo: *Arkeologiska undersökningar på Lovö del 1. Neolitikum, bronsålder och äldsta järnålder*. Acta universitatis Stockholmiensis. Almqvist & Wiksell. Stockholm 1982.
- *Arkeologiska undersökningar på Lovö del 2. Fornlämning RAÄ 27, Lunda*. Acta Universitatis Stockholmiensis. Almqvist & Wiksell. Stockholm 1984.
- *Arkeologiska undersökningar på Lovö del 3. Gravar, gravfält och boplatser på Lovö*. Acta Universitatis Stockholmiensis. Almqvist & Wiksell. Stockholm 1984.
- *Arkeologiska undersökningar på Lovö del 4. Bebyggelsearkeologisk analys*. Acta Universitatis Stockholmiensis. Almqvist & Wiksell. Stockholm 1984.
- Svenska Gods och Gårdar. XI*. Stockholms län. 1938.
- Trafikplats Lovön – Arkeologisk utredning, etapp 1, Edeby, Lovö socken, Ekerö kommun*, Universitatis Stockholmiensis. Almqvist & Wiksell. Stockholm 1984.
- Uppland: 2008. Rapport 2008:23*. Stockholms länsmuseum.
- Vägen förbi Drottningholm. Idéer kring utformning och framkomlighet genom världsarvsområdet*. Oktober 2007. Vägverket. Utkast 2007 10 30.
- Wade E. 2008: *Kulturmiljöanalys av Tätortsbandet i Ekerö kommun*. Ekerö kommun.

### Kartakter

Lantmäteriverkets forskningsarkiv:

Geometrisk avmätning	Plats/by: Drottningholm	År: 1745	Aktbeteckning: A58-4:2
Geometrisk avmätning	Plats/by: Drottningholm	År: 1811	Aktbeteckning: A58-4:3
Geometrisk avmätning	Plats/by: Drottningholm	År: 1698	Aktbeteckning: A58-4:1

Rikets allmänna kartverk:

Konceptkartan till den häradsekonomiska kartan Plats/by Brännkyrka 1901-06  
Aktbeteckning: J112-75-19

### Websidor

[www.upplandia.se/Lovö](http://www.upplandia.se/Lovö)

<http://ships.ddb.umu.se/Befolkningsstatistik>

## Bilaga 1 Byarna längs Ekerövägen



**Figur 40 Bilden ovan visar de historiska byarnas ägor och dess ägo­gränser på Lovön. Det område som inte tillhör någon by i nordost har före medeltid tillhört byarna Vikby och Glia som även hade mark på bland annat Kårsön (Källa LOVÖN – KÄRSÖN - kulturhistorisk utredning).**

Gårdarna på Lovön är ungefär lika stora. Dess ägo­figurer ligger som ekrar i ett hjul med Lovö kyrka som navet i egenskap av socknens samlingsplats. De centralt lägre belägna markerna omges av högre skogbeväxta höjder där bebyggelsen sedan länge ligger samlad. Marken närmast bebyggelsen har sedan förhistorisk tid nyttjats för åkerbruk. De högre skogsmarkerna har utgjort betesmark. Bygränserna följer landskapets topografi. Samtliga byar har haft tillgång till fiskevatten som ett gott komplement till jordbruket.

### *Kårsön*

Kårsön ingick tidigare i byn Glia's ägor och senare till Torvesund/Drottningholm. Det knuttimrade Linväartorpet lär ha uppförts redan under 1600-talet och var sannolikt det första bostadshuset på ön. Torpet kom senare att användas som jaktstuga för hovet. I mitten av 1700-talet uppfördes Brostugan för färjefolket och år 1787 uppfördes Kersö värdshus. I Brostugan lär detaljer från slottet ingå. Gustaf III lät ta bort delar av inredningen bl.a. "kolonner, boaseringar m.m." Båtlaster överfördes till Drottningholm 1788. Verandapelarna på Brostugans västra gavel lär ha varit placerade i rikssalen. Samma år satte Gustav IV Adolf svärdet i berget till minne av sin far, Gustaf III efter att han låtit uppföra två träbroar, Nockebybron och Drottningholmsbron, för att förbinda Mälåröarna med fastlandet. Under 1700-talet fanns även ett boställe för kronoskytten på Kårsön, det så kallade Kårsön boställe som låg på norra Kårsön. Bostället övergick senare till slottsbyggmästaren och skogvaktaren Edberg som på 1860-talet ersattes med ett större bostadshus med tillhörande jordbruksmark. Byggnaden revs senare och marken lades åter under kungsgården.

År 1842 uppfördes bebyggelsen på Ängsholm på nordvästra delen av Kårsön. Här bodde under 1920-talet Herman Göring med sin svenska fru Karin Fock i hennes föräldrahem. På 1890-talet planterades en mängd sydsvenska lundarter på Kårsön såsom svingellosta, skogsbingel och gulplister.

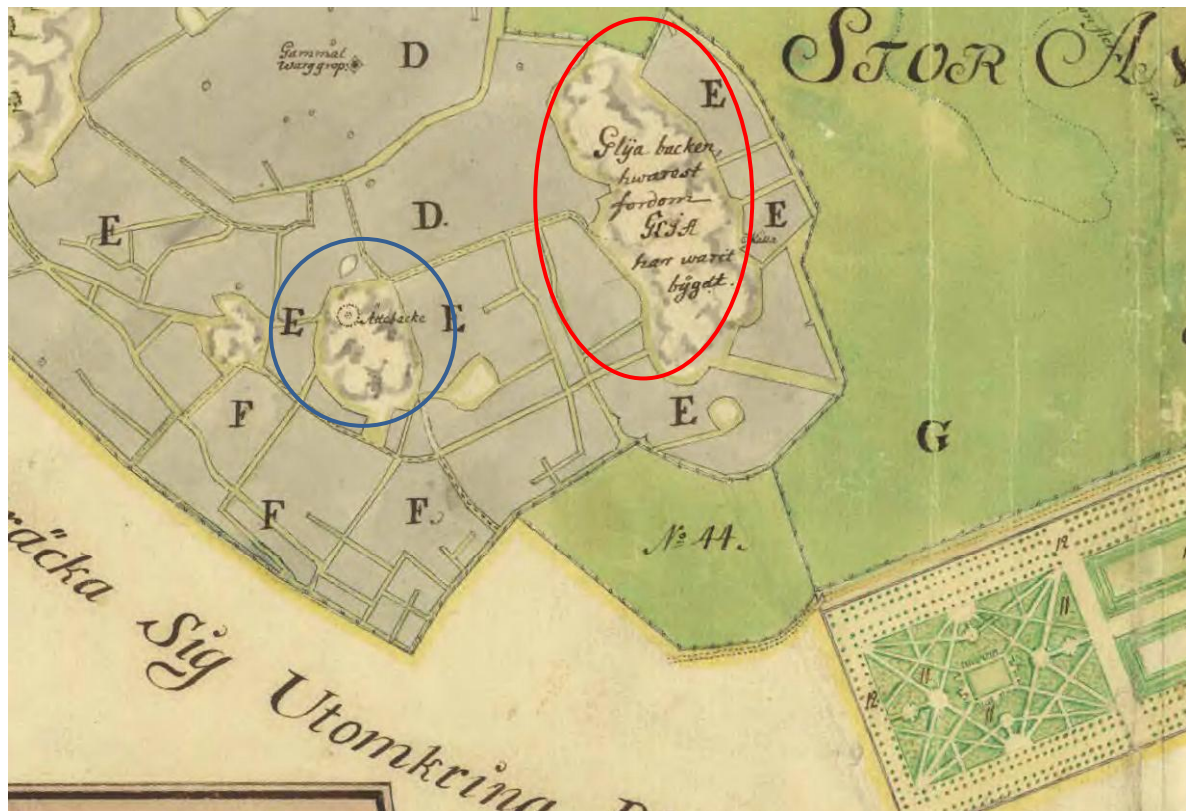
De första träbroarna broarna över Mälaren från slutet av 1700-talet ersattes med flottsbroar i mitten av 1800-talet. År 1925 respektive 1926 ersattes Drottningholmsbron och Nockebybron med två betongbroar.

På 1920-talet upplät Drottningholms kungsgård vissa delar av Kårsön till tältområde för storstadsborna. Fram till år 1931 var Brostugan tjänstebostad för brovakten. Stugan kom senare att inredas till ett kafé. Brostugan och värjan i berget flyttades inför ombyggnaden av Nockebybron till högbro som invigdes år 1974. Nockebybron byggdes fyrfilig, men idag används endast tre körfält för biltrafik. Samtidigt som Nockebybron byggdes den nuvarande Drottningholmsbron i egenskap av en lågbro och med samma bredd som Nockebybron. De norra körfälten över broarna utgör idag GC-väg. År 1932 invigdes Kårsögården, en sportstuga som drevs i KFUMs regi. Den friluftskyrka som finns på Kårsön invigdes år 1959.

Idag brukas skogsmarken på Kårsön enligt den kungliga dispositionsrätten av Ståthållarämbetet och stora delar av Kårsön används för olika former av rekreation och friluftsliv. Åkermarken på norra delen av ön är utarrenderad för jordbruk. Kårsögården drivs fortfarande av KFUM.

### Glia

Byn Glia låg tidigare på nordöstra Lovön, norr om Rinkeby och söder om Vikby. Bytomten låg på platsen för Götiska tornet. År 1342 skrevs namnet *de Glya* (DS 3638). Namnet är ännu otolkat, men kan ha att göra med det vattendrag vid vilket byn låg.



**Figur 41 Glia bys gamla bytomt finns utritad på kartan (röd markering). Även dess "ättebacke", således tillhörande gravfält är markerat (blå markering). Utdrag ur en ägomätningsskarta över Drottningholm från år 1698 (Aktbeteckning A58-4:1 Lantmäteriverkets arkiv)**

Nordost om den nuvarande Mälaröarnas Walldorfskola på den västra sidan av Ekerövågen, finns ett mindre gravfält som vittnar om att Glia etablerades under förhistorisk tid.

I den barockinspirerade slottsparken har det tidigare stått en runsten som idag står vid Lovö kyrka. Av det äldre kartmaterialet framgår att det tidigare löpt en väg genom den norra axeln av barockparken.

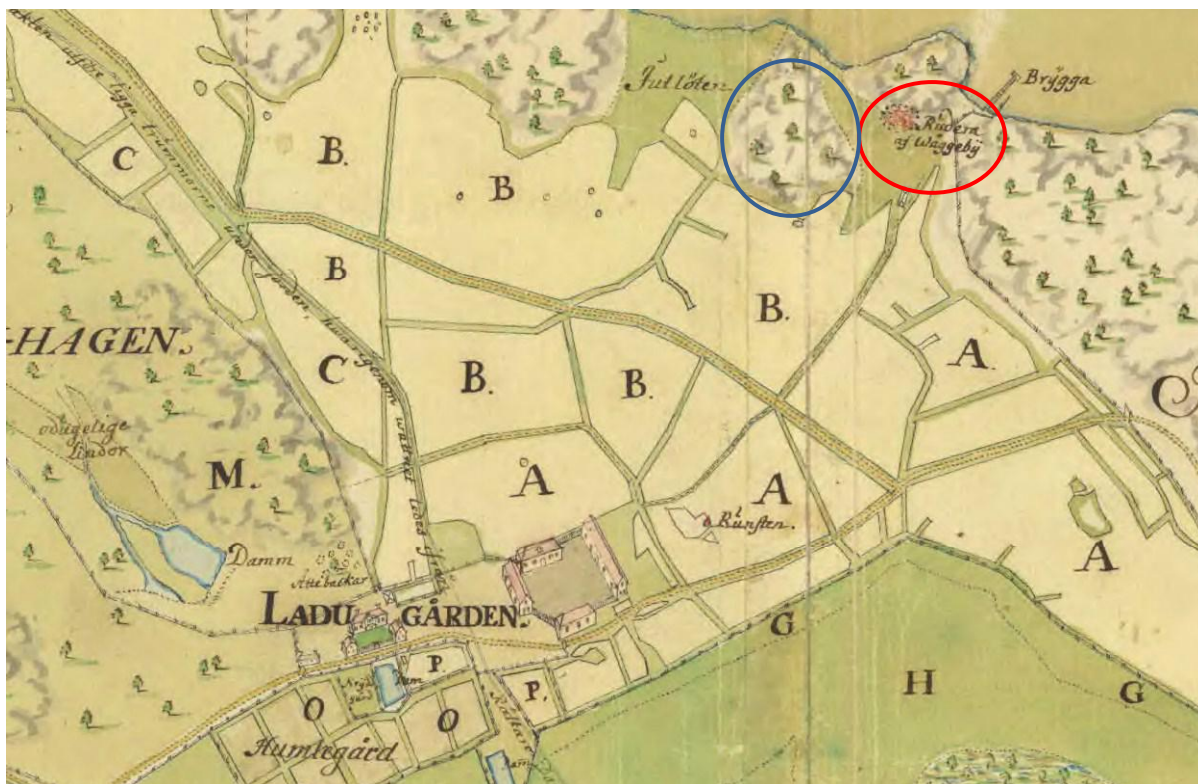
Eftersom runstenar i allmänhet placerades i anslutning till ett viktigt kommunikationsstråk kan dess indikera att vägen är en del av det förhistoriska vägnätet. Platsen är markerad i fornlämningsregistret.

På 1540-talet fanns fortfarande två skattegårdar i byn Glia. Gårdarna köptes samma årtionde av kronan. Syftet var att bygga ett storjordbruk och jordtransaktionen början till den genomgripande förändringen av ägoförhållandena på Lovön, som mynnade ut i att kronan kom att lägga under sig praktiskt taget hela socknen.

Till byn hörde även ett antal öar varav en var Kärson. Någon gång mellan åren 1556 och 1558 lades grannbyn Vikby under Glia. I december 1558 brann Glia ladugård ned med mycken boskap. Kanske har byn avhysts i samband med branden.

#### *Vikby (Vicby eller Wäggeby)*

Vikby låg på östra Lovön, norr om Glia och öster om Rörby. Första gången som byn finns omnämnd i de skriftliga källorna var vid 1200-talets mitt "in Lohö. In Wicby". Byns gamla bytomt låg sannolikt nordväst Drottningholms kungsladugård, i anslutning till en vik till Lambarfjärden. Bytomten är inte markerad i fornminnesregistret. Invid den gamla bytomten ligger ett gravfält tillhörande byn. Bakom nuvarande Hemmet finns ytterligare ett gravfält som kan ha tillhört byn.



**Figur 42 Vikbys bys gamla bytomt finns utritad på kartan med texten *Rudera af Wäggeby* (röd markering). I Riksantikvarieämbetets fornminnesregister finns det ett gravfält i anslutning till den gamla bytomten, vilket bekräftar bytomyens läge (blå markering). Utdrag ur en ägomätningsskarta över Drottningholm från år 1698 (Aktbeteckning A58-4:1 Lantmäteriverkets arkiv)**

Vikbys ägor sträckte sig sannolikt längs med Mälarstranden där sannolikt även höjden där Malmen idag ingått. Vikby redovisas inte som en särskild brukningsenhet i Lantmäteriets historiska arkivmaterial, utan markerna redovisas under Drottningholm. Det innebär att den tidigt införlivades i kronans mark.

Vikby bestod på 1540-talet av tre gårdar, varav ett frälsehemman, ett kyrkohemman och en gård tillhörande Klara kloster.

### *Rinkeby*

Rinkeby var, innan byn avhystes vid 1700-talets senare del, beläget på östra Lovön. Bytomten låg på en moränhöjd väl synlig väster om Ekerövägen på åkermarken. Intill den historiska bytomten, på samma moränhöjd, exponerat mot lågområdet i sydost ligger byns tillhörande gravfält. På golfbanan på den - andra sidan av Ekerövägen finns ytterligare ett gravfält som kan ha tillhört byn. Av gravarnas karaktär kan man utläsa att Rinkeby etablerades relativt sent under yngre järnåldern. Rinkeby omnämns första gången i de skriftliga källorna vid 1200-talets början som *Rincaby*. Förleden *rinker* betyder krigare. Namnet skulle kunna tolkas som platsen där krigare bodde.

På Rinkeby tidigare ägor, intill den raka trädkantade vägen som förbinder Drottningholmsparken med Lovö kyrka, finns en gammal kolerakyrkogård som idag utgör en begravningsplats. Platsen kallades tidigare Skarpbacken eller Galjbacken.

Under medeltid var Rinkeby den största byn på Lovön med fem hemman. Tre av dem var frälsegårdar, ett var en självägd skattegård och ett tillhörde Klara kloster och kom senare att övergå i Danvikens hospitals ägo. Redan år 1355 bytte dåvarande kung Magnus till sig en del i Rinkeby. År 1559 bytte Gustav Vasa till sig tre gårdar i Rinkeby.

På 1640-talet bestod Rinkeby av fyra lika stora kronohemman. När Rinkeby storskiftades år 1760 hade planerna på en utvidgning av slottsanläggningen tagit fart. På storskifteskartan redovisas den planerade vägen mellan Drottningholms slottspark och Lovö kyrka, genom Rinkebys norra åkergräde. Fortfarande redovisas på bytomten fyra kringbyggda gårdar. Marken öster om bytomten som tidigare utgjort ängsmark och betesmark till byn anges nu som tillhörande djurgården. I Djurgården betade hjortar och här lät man även anlägga tre ruddammar.

I början av 1800-talet var den raka vägen mellan den engelska parken och Lovö kyrka, byggd. Rinkebys bytomt var avhyst. Ny bebyggelse vid Kanton hade tillkommit utmed vägen mellan Slottets parkanläggning och Lovö kyrka. Även lilla Kina och Kina slott hade också tillkommit.

Vid sekelskiftet 1900 redovisas den raka vägen mellan Drottningholm och Lovö kyrka med en allé. En begravningsplats hade tillkommit under senare delen av 1800-talet intill vägen och vid Kanton hade ett skolhus uppförts. Vägnetet var i stort sett detsamma som vid 1800-talets mitt.

Nere vid vattnet fanns Fiskarstugan, Bredablick och Lugnet där det i slutet av 1700-talet låg en verksamhet för framställning av salpeter samt guld- och silververkning. Idag finns lämningar efter lugnets bebyggelse. Finnbo stod färdigt år 1916 och blev bostad åt smeden på Drottningholm. På 1950-talet hade trädgården kring Lugnet expanderat. Ekerövägen hade fått dess nuvarande sträckning diagonalt över Rinkebys tidigare åkermark. Golfbanan anlades i slutet av 1950-talet på Rinkebys åkermark. Den återstående åkermarken brukas idag av grannbyn Edeby.

### *Edeby*

Edeby ligger på sydöstra Lovön. Dess historiska bytomt har varit betydligt större västerut än den är idag. Till byn hör flera gravfält. Det största ligger söder om Edeby gård. Väster om Ekerövägen och i den södra delen av byns ägor ligger ytterligare gravfält. Av gravskicket på gravfälten utläsa att Edeby troligen etablerades någon gång 550-800 e. Kr. eller något tidigare. Gravfälten på Edeby ägor, söder om bytomten har legat strategiskt kring en tidigare vik till sundet mellan Lindö och Lovön. Viken har sannolikt nyttjats som hamn för byns invånare.

I nordvästra kanten av gravfältet finns en runristning i en berghäll som vetter mot den forna viken och den förhistoriska farleden. På berghällen står - *Áfrid let at Svarthaufda ok at Igulfast, syni sina, ok at Asgaut* vilket kan översättas med - *Áfrid lät hugga åt sina söner Svarthövde och Julfast, och åt Ásgöt.*

Namnet Edeby har en naturbeskrivande förled, *ed-* vilket kan tolkas som bebyggelsen vid edet. Ed betyder "passage mellan eller utmed vatten". Det ed som åsyftas kan varade högre partier vilka omgärdar den förhistoriska viken. I skriftliga källor omnämns Edeby första gången år 1409 som *i Edhby* och *i Ethby*.

Fram till år 1553 bestod Edeby av tre gårdar av olika storlek och blandad jordnatur. Det fanns en stor självägd skattegård, en mindre gård som tillhörde kyrkan och ett icke mantalssatt frälsehemman i byn. Frälsehemmanet övergick till Gustav Vasas arv och eget år 1553. De övriga gårdarna övergick år under 1550-1560-talen i Gustav Vasas ägo.

På 1630-talet bestod Edeby av fyra lika stora gårdar. Bybebyggelsen var väl samlad, eventuellt som en radby. 50 år senare återstod tre gårdar. Till byn fanns tre humlegårdar, på vardera gårdstomt om 50 kullor vardera. Det fanns även fiskevatten till några notvarp och skogen ansågs kunna ge ved tillräckligt för byns behov. I nordvästra delen av utmarken, låg ett torp benämnt "Torpet Bråtan" eller "Bråta torp" som det också kallas i kartmaterialet. På platsen finns idag lämningarna efter två generationers bostadshus med tillhörande ladugård, jordkällare, syrenbuskar och fruktträd. I anslutning finns torpets tidigare åkermark. Torpmiljön finns registrerad i fornminnesregistret.

Längre västerut finns ytterligare bebyggelseämningar, benämnda Västra Bråten.

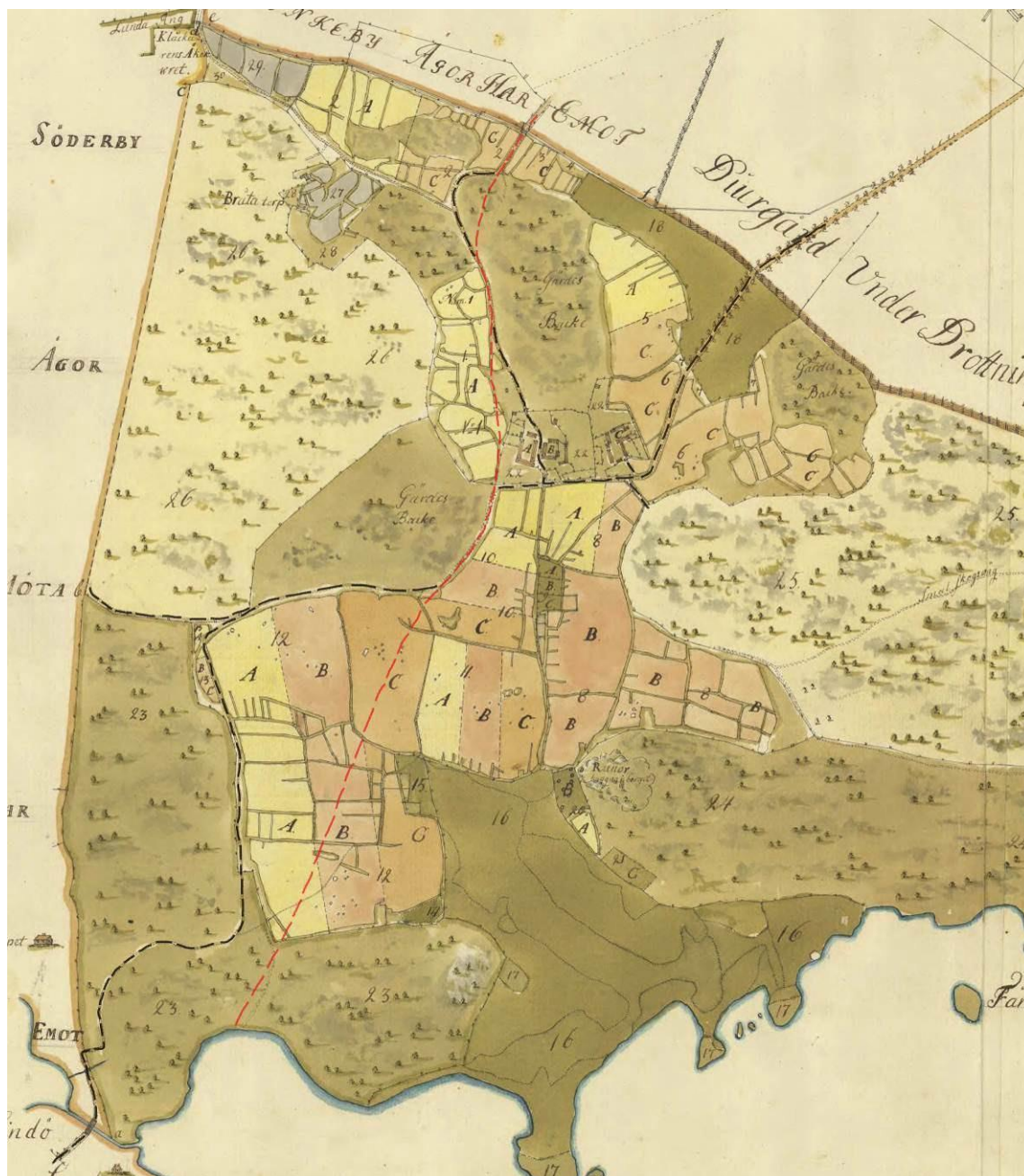
Vid Alwiken fanns det under 1700-talet en backstuga. Fram till Alwiken ledde en smal skogsväg genom Östra skogen. Det gjorde det även fram till det som en gång var ängsmarken Dywikstäppan, där Ekensdal ligger idag.

På storskifteskartan från år 1769 visas det dåvarande vägnätet, där huvudvägen till Edeby löpte öster om bytomten. Av kartbilden framgår att denna väg delvis varit kantad med träd.

Vid mitten av 1800-talet fanns två gårdar kvar i Edeby by och strax därefter slogs de båda gårdarna samman till en stor gård. Samtidigt uppfördes den nuvarande manbyggnaden. Edebys övriga byggnader såsom arbetarbostäder och ekonomibyggnader är från 1800- och 1900-talen.

Mellan åren 1769 och 1846 tillkom torpen Sjöstugan och Skogshyddan. Ytterligare byggnader tillkom under årens lopp på byns ägor, bland annat torpet Tillflykten, Bergdalen och handelsträdgården Edsdalen sydost om Edeby bytomt. Från 1880-talet och fram till första världskriget uppfördes ett antal sommarvillor utefter Lovöns östra sida, bland annat vid Edeby.





**Figur 43 Huvudvägen i nord-sydlig riktning har tidigare löpt öster om Edebys bytomt. Idag går vägen på dess västra sida. Röd markering för dagens vägsträckning. Svart markering för 1700-talets vägsystem. Utdrag ur storskifteskartan från år 1769 (Aktbeteckning A58-5:1 Lantmäteriverkets arkiv)**

Under 1900-talet bedrevs bland annat trädgårdsodling vid Edeby gård. På gården fanns även trettio mjölkkor och ett hundratal svin. Mjölken kördes till ett mejeri på St:Eriksgatan. Grismaten hämtades från restaurang Sturehov vid Stureplan. Även får, kaniner och höns fanns på gården under tidigt 1900-tal.

Ekerövägen var ännu vid sekelskiftet 1900 en slingrande väg som följde topografin. På 1950-talet rätades sträckningen mellan Edeby och Lindö.

### *Söderby*

Söderby ligger på södra Lovön. De förhistoriska lämningarna på Söderby ägor är synnerligen väl undersökta eftersom de varit föremål för återkommande arkeologiska forskningsundersökningar sedan 1970-talet. Söderby är sannolikt en av de äldsta byarna på Lovön. Det finns fem gravfält som tillhör byn. Närmast Söderby nuvarande bytomt finns ett större område med äldre bebyggelseämningar, i form av en kvarngrund, en brunn och smala stensatta vägar. I samband med arkeologiska undersökningar inför uppförande av ett ridhus hittades boplatsslämningar från bronsålder (1800 – 500 f. Kr.). I samband med forskningsundersökningarna hittade man spår av en boplatz från stenålder under ett av gravfälten.

Söderby omnämns första gången i de skriftliga källorna som *de Sudhirby* år 1342. Under medeltidens senare del fanns här tre frälsegårdar som år 1542 övergick i kronans ägo. På 1630-talet fanns det tre kronogårdar i byn. Ingen skog eller utmark fanns förutom gärdesbackar och hagar, men däremot fanns gott fiske. Till byn fanns förutom ängs- och åkermark även kohage, hästhage, kalvtomter samt två humlegårdar med 50 kulor var.

I byns södra del har Stäkstorpet med dess åker, äng och en hage legat och ligger där än. På 1800-talet fanns det ett torp nordost om bytomten Lillbråten, vilket försvann på 1900-talet.

### *Lindö*

Lindö var en ensamgård på 1700-talet. Till en början låg byn vid sundet väster om Lindöbron, vilket framgår av den enda kartan som finns över Lindö med okänt datum. Enligt textbeskrivningen till kartan fanns det två kåltäppor i anslutning till bebyggelsen. Åkermarken låg i dalgången söder om bebyggelsen. Ängsmarken låg i anslutning till vattnet mot Fiskarefjärden respektive Lindöfjärden. Byns norra marker utgjorde tillsammans med höjdpartiet söder om dalgången, byns utmark som nyttjades för bete, och utvinning av timmer och bränsle. Enligt det äldre kartmaterialet fanns det även fiskevatten, där byn hade några fasta fiskeredskap, så kallade notvarp placerade. På höjden strax norr om bytomten stod det tidigare en väderkvarn.

Den första vägen till Lindö från Lovön löpte över Lindösundet på en bro och fortsatte upp över berget, där väderkvarn stod och fortsatte sedan västerut mot Ekerö och Färingsö. Någon gång vid mitten av 1700-talet hade byn lagts under Malmviks säteri som arrendegård. Vid samma tid hade bebyggelsen flyttats söderut, till dess nuvarande läge.