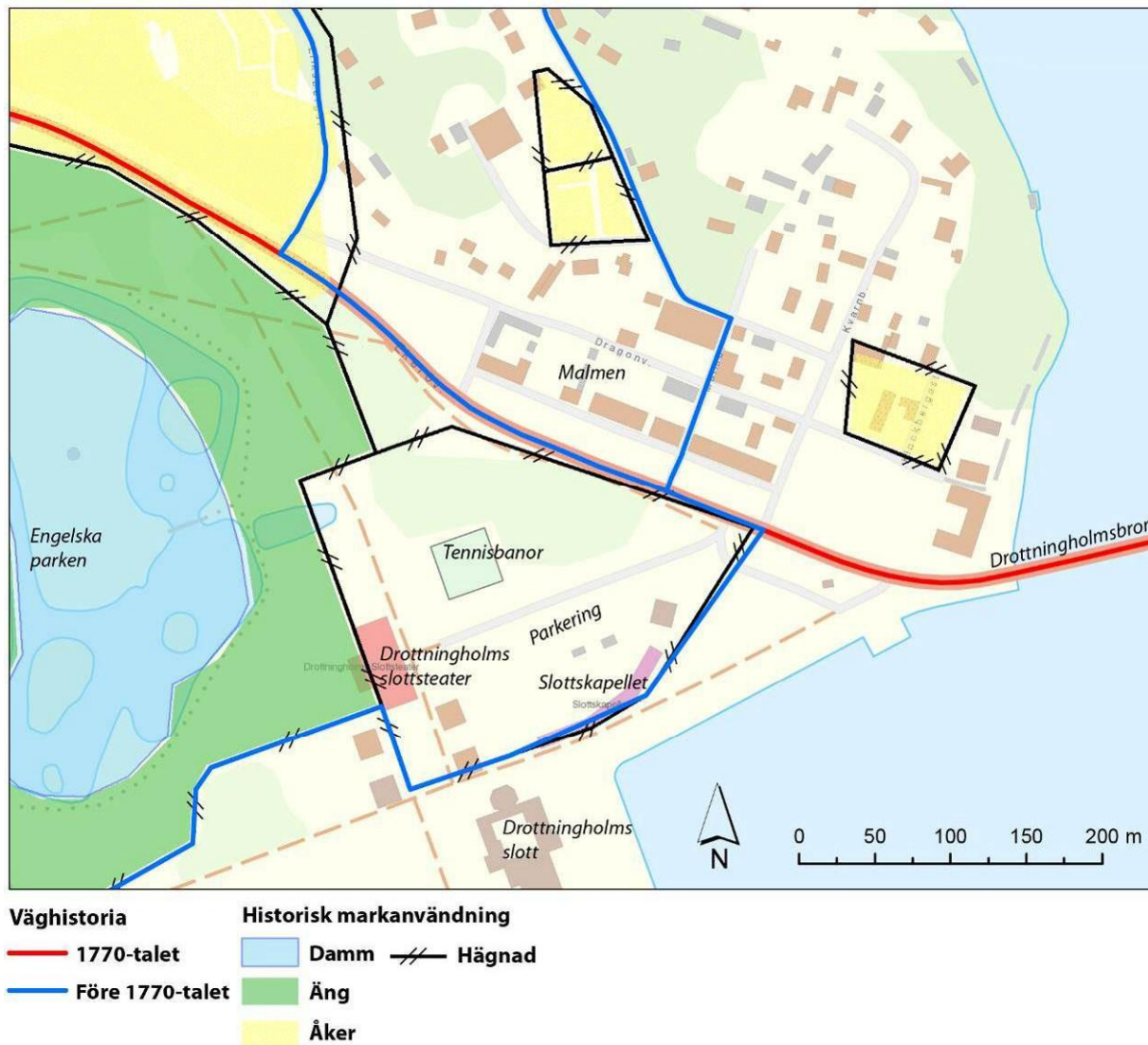


Malmen och Drottningholms slotts bebyggda del



Figur 23 Karaktärsområde Malmen och Drottningholms slotts bebyggda del. Under 1600-talet var området framför slottet inhägnat och nyttjades som köksträdgård (se kartan). Den nuvarande engelska parken utgjorde ett träsk där det bedrevs slätter för vinterfoder åt djuren.

Historisk karakterisering av Malmen och Drottningholms slotts bebyggda del

Sträckan präglas av Drottningholmsmalmen och dess täta bebyggelse från 1700-talet på vägens norra sida. På dess södra sida ligger den huvudsakliga entrén till Drottningholms slott. Vägsträckningen är mycket gammal och har sammanlänkat Drottningholm och Malmen med övriga Lovön. Fram till mitten av 1700-talet började vägen vid Drottningholm och löpte längs Malmen för att sedan vika av norrut strax väster om Malmen, genom Kungsladugården och vidare mot Vilan och övriga byar på ön. Innan teatern fanns, låg slottets köksträdgård här. När teatern byggdes anlades en öppen plats framför teatern (se figur 25). I slutet av 1800-talet låg det ett ridhus som en flygelbyggnad till teatern på den plats där tennisbanorna ligger idag.

I slutet av 1800-talet var entréområdet en del av den engelska parken. Kopplingen mellan Malmen och parken var tydlig, vilket tydligt framgår av det gemensamt utformade vägnätet, där nuvarande Ekerövägen utgjorde en del av vägnätet utan att inneha en sådan dominerande roll som den har idag.

Dagens parkering framför teatern har tidigare utgjort en öppen plats som besökaren till teatern har kommit fram till via en axial väg från Ekerövägen (se kartor figur 31).



1698 års karta



1745 års karta



1811 års karta



1880-talskarta

Figur 24 Utdrag ur karta från 1698, 1745, 1811 respektive 1880-tal. På den äldsta kartan från slutet av 1600-talet och på 1700-talet finns det en välanlagd frukt- och köksträdgård söder om vägen. I början av 1800-talet har trädgården minskat i storlek och betecknas som den "Gamla Köks Trädgården". Nu har teatern byggts och delar av trädgården har nu blivit en medvetet planerad öppen plats framför teatern med tillhörande tillfartsväg. På 1880-talet har det tillkommit ett ridhus som en flygelbyggnad till teatern.

Förhållningssätt och åtgärder

- Nedanstående fotografi på Ekerövägen är taget omkring år 1910. Här har vägen fortfarande en landsvägskaraktär. Denna karaktär på vägmiljö bör vara en målbild för breddningen av den här vägsträckan.
- Förhållningssättet bör vara att läka och knyta samman Drottningholmsmalmen med den södra sidans slottsentré och engelska park. Vägen ska hållas neutral i dess utformning samt anpassas till och underordnas slottsanläggningen med Drottningholmsmalmen.



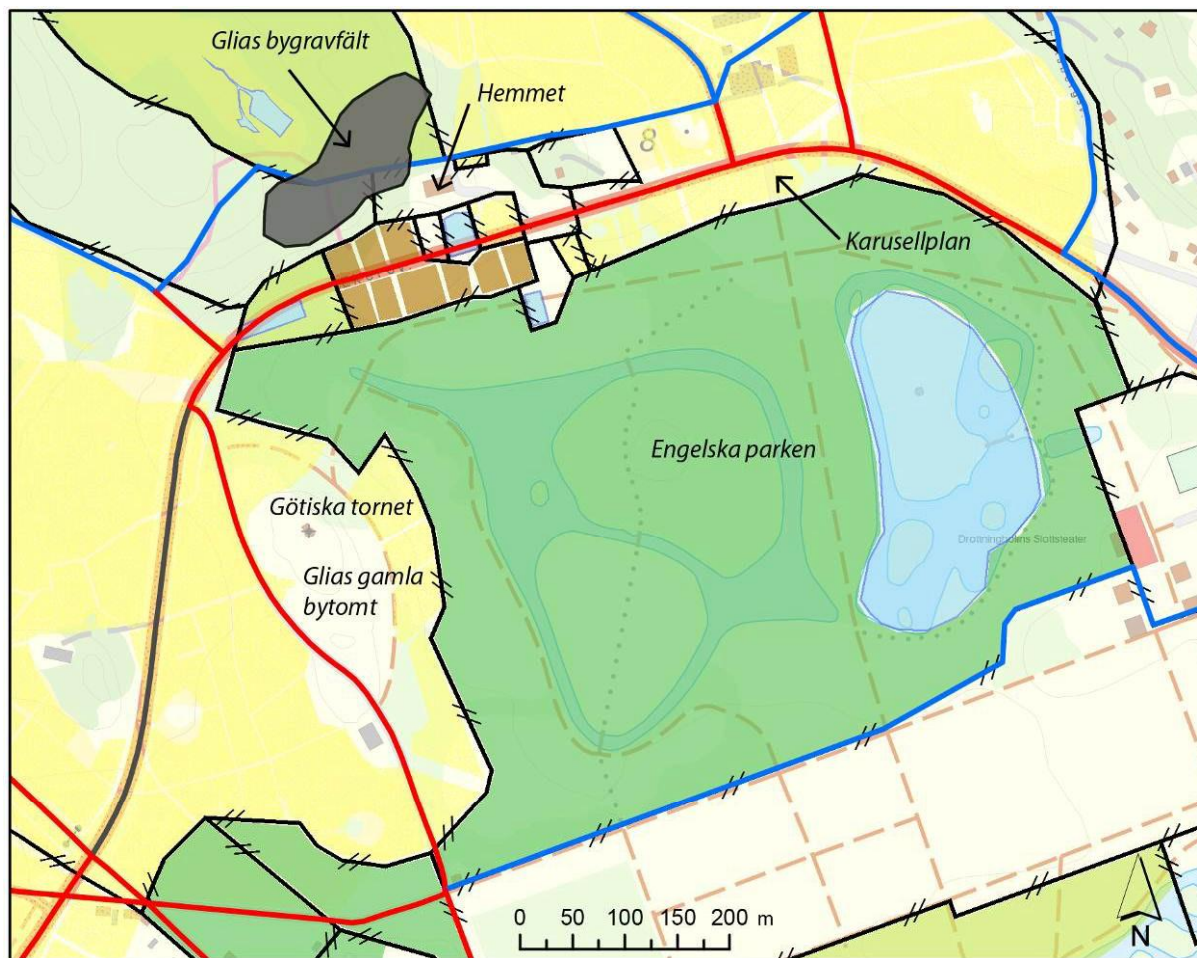
Figur 25 Ekerövägen vid Malmen år 1910

Foto okänd

Förslag till åtgärder:

- Med utgångspunkt från 1910 års fotografi bör följande åtgärder övervägas:
 - Reducera inslag av kantsten, stödmurar och överväga att ta bort stödmuren vid Malmen
 - Profilsänka vägen
 - Hålla ihop vägmiljön (bil- och GC-väg)
 - Omgivande mark bör i så hög utsträckning som möjligt utgöras av gräsytor med grässlänt ner mot vägen längs Malmen
- Minimera det totala intrycket av trafiken i området genom att:
 - Minimera trafikrelaterade anläggningar
 - Minska buller i parken genom bland annat hastighetsreducering
 - Reducera antalet utfarter vid Drottningholm och behålla de som har historisk förankring
 - Genom att hålla samman vägmiljön minimeras intrånget i parken.
 - Beläggningen på GC-vägen bör liknas vid grusvägens avseende färg och karaktär

Engelska parken, Kungsladugården och Hemmet



Väghistoria

- 1900-talet
- 1770-talet
- Före 1770-talet

Historisk markanvändning

- | | |
|---|--|
|  Damm |  Äng |
|  Hage |  Åker |
|  Humlegård |  Hägnad |

Figur 26 Engelska parken, Kungsladugården och Hemmet. På 1600-talet var dagens slottspark fortfarande ett kärr som nyttjades som slättermark för vinterfoder. Hemmet var ännu inte byggt. Där Ekerövågen går idag fanns ett antal hägnader för djuren på Kungsladugården. Vid den tiden löpte vägen ett stycke norr om den befintliga vägsträckningen (se blåmarkerade vägar). Det Götiska tornet och Karusellplan är delar av parkanläggningen som tillkom på 1770-talet.

Historisk karakterisering av Engelska parken, Kungsladugården och Hemmet



Figur 27 Kungsladugården. Lägg märke till vägens sträckning strax norr om dagens väg. Fyra dammanläggningar fanns det i område i slutet av 1600-talet. Dessa användes som ruddammar (fisk) och som kraftstation. På kartan finns markering för "Ättebackar" strax norr om Kungsladugården. Utdrag ur karta från år 1698 (Aktbeteckning A58- 4:1 LMV)

Den historiska vägsträckningen fram till vägen mot Vilan löpte norr om dagens väg. Av runstenen (se figur 28 strax öster om Kungsladugården) att döma har vägen löpt i dess sträckning sedan förhistorisk tid. Idag är runstenen försvunnen och är sannolikt den runsten som idag står inne i slottsparken.

Dagens vägsträckning kom till i samband med omstruktureringen av slottsanläggningen i övrigt som gjordes under slutet av 1700-talet. Huvudsyftet med omläggningen var att manifesteras kungens makt och närvaro på Lovön. Med det nya vägnätet sattes slottet i centrum en position som kyrkan tidigare hade haft. Den nya vägsträckan länkade samman den nya Drottningholmsbron och slottsanläggningen med övriga Lovön.

Sträckan fram till vägen mot Vilan längs den engelska parken utgör gränsen mellan den vegetationsbevuxna parken söder om vägen och det öppna jordbrukslandskapet norr om vägen som skapar fri utblick från den engelska parken. I den engelska parken ligger Karusellplan som utgör en rund öppen grusplan, anlagd för tornerspel och skådespel. Den öppna grusplanen används idag som besöks- och infartsparkering.



Figur 28 Kungsladugården. Littera 13 på kartan är orangeriet. Littera 34 är igenlagd åker-mark som betas. Observera runstenen strax väster om orangeriet. Huset längs med vägen är en salpeterlada. Utdrag ur kartan över Drottningholm från år 1811 (Aktbeteckning A:58-4:3 LMV)

Förhållningssätt och åtgärder

Reducera antalet trafikrelaterade anläggningar på vägens norra sida så att utblicken från den engelska parken mot det pastorala landskapet tydliggörs och förstärks. Söder om vägen bör nya anläggningar i form av belysning, ny GC-väg eller förändringar i topografin följa de befintliga strukturerna för parken.

Karusellplan bör bibehålla den karaktär som den har idag i egenskap av öppen plats.

Breddning av vägen bör ske på vägens norra sida, på den tidigare GC-vägen. Ny GC-väg söder om bilvägen förläggs dikt an mot den södra delen av befintlig väg.

Åkermarken mellan Malmen och Kungsladugården bör bevaras öppen för utblicken från den engelska parken mot det pastorala landskapet.

Vid Orangeriet finns det fortfarande växthus. Mellan Orangeriet och Ekerövägen finns idag en yta som tidigare nyttjades som frukt- och trädgård. Idag är den beväxt med träd varav flera är ädellövträd. Ytan bör lyftas fram så som en del i Kungsladugårdens nyttoträdgård. Här spelar Orangeriet en betydelsefull roll, vilken bör därför göras tydlig från vägen.

Hemmet har utgjort målpunkten för en av siktlinjerna i den engelska parken. Den ska ses som en del av parken trots dess läge på andra sidan vägen. Slänten mot vägen bör göras med så enkel utformning

som möjligt. Det dike som finns idag kan vara kvar. Om det inte fyller någon praktisk funktion, kan man ta bort det och låta grässlätten möta vägkanten.

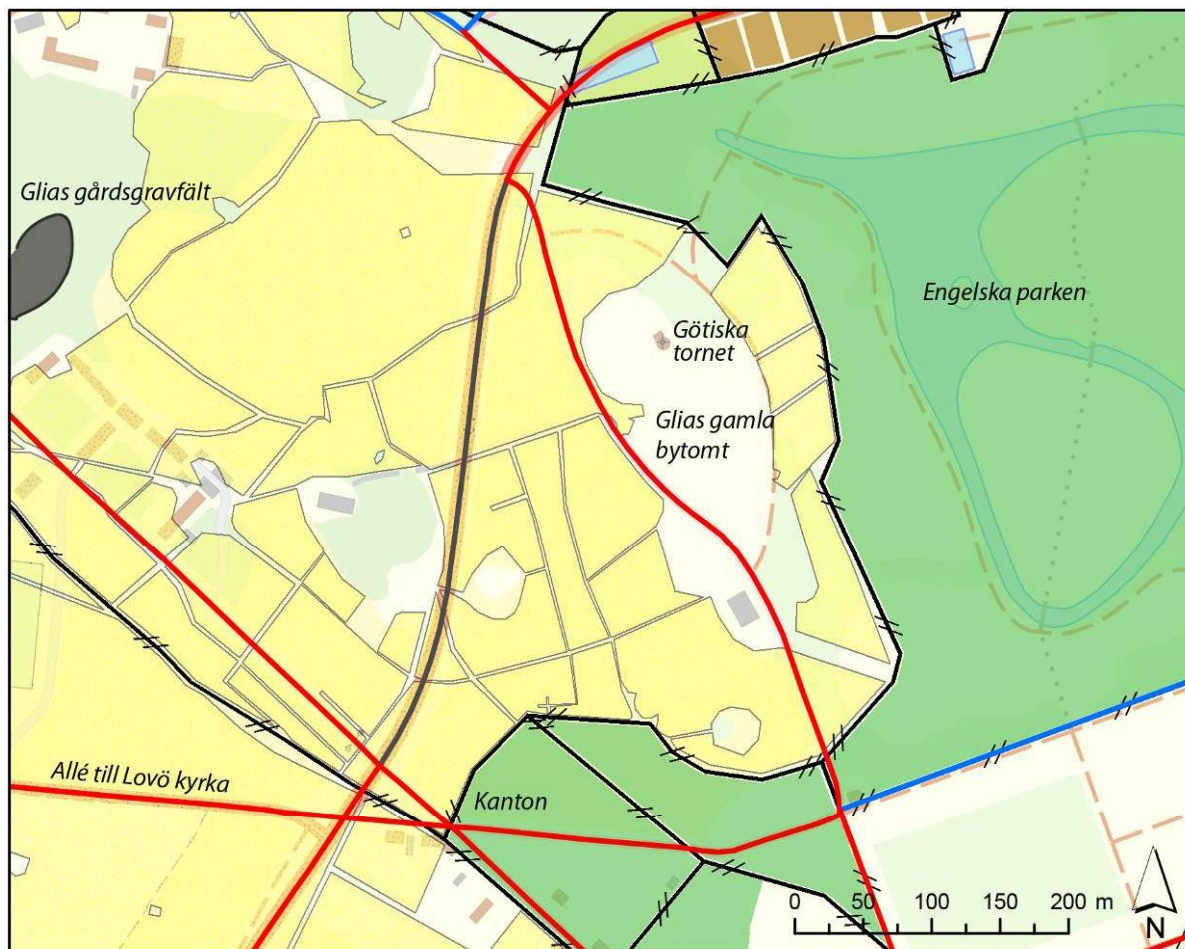
Armaturen bör vara så enkel och oansenlig som möjligt. GC-vägens dimensioner ska minimeras och nya släntningar bör anpassas till den befintliga topografin. Parkmark ska ianspråkta i så liten omfattning som möjligt.

I slutet av 1800-talet var Ekerövägen fram till vägen mot Vilan, kantad med en allé. Om det av något skäl skulle behövas trädrader längs vägen, för att stärka eller läka slottsanläggningens värden, skulle detta kunna vara möjligt, under förutsättning att det sker på ett historiskt korrekt sätt. Någon allé söderut bör däremot inte anläggas ytterligare söderut eftersom det historiskt sett inte har gått någon väg här förrän på 1930-talet.

Förslag till åtgärder

- För att ytterligare skapa möjligheter för att hålla vägen så långt norrut som möjligt och för att upplevelsen av väganläggningen från parken ska minska kan det bli aktuellt med nivåsenkning av vägen, på vissa sträckor. Framför allt gäller det för den sträcka som på 1970-talet höjdes med syfte att underlätta för en ökad hastighet genom slottsanläggningen.
- Karusellplan återetableras som en del av parken. Kanske plats för evenemang i linje med tornerspel och andra uppvisningsevenemang. Ytan upphör att vara infartsparkering, med eventuellt undantag för större evenemang.
- Skapa en dikesren som främjar skötsel av en rik ängsliknande flora.
- Minimera antalet icke agrara inslag såsom trafikrelaterade anläggningar, skyltar, belysningsanläggningar etc.
- Anpassa utformningen av de återstående trafikrelaterade anläggningar, skyltar och belysningsanläggningar så att de harmonierar med den agrara omgivningen.

Jordbruksmarken mellan avtagsvägen till Vilan och Kanton



Väghistoria		Historisk markanvändning		
— 1900-talet	— Damm	— Äng		
— 1770-talet	— Hage	— Åker		
— Före 1770-talet	— Humlegård	— Hägnad		

Figur 29 Karaktärsområde Jordbruksmarken mellan avtagsvägen till Vilan och Kanton. Ekerövågen går i en modern sträckning rakt över jordbruksmarken. På 1600-talet brukades jorden åker liksom idag. Åkermarkens dikessystem framgår tydligt. Observera 1770-talets vägsystem med dess raka axiala system som är organiserat utan hänsyn till den historiska markorganisationen.

Historisk karakterisering av jordbruksmarken mellan avtagsvägen till Vilan och Kanton

Vägsträckningen är från år 1934, när man rätade vägen på Lovön. Historiskt sett har det aldrig tidigare löpt en väg i den här sträckningen. Den historiska allfarvägen vek tidigare av i sydostlig riktning längs den engelska parken i jämnhöjd med avtagsvägen till Vilan. Vid den södra delen av slottets barockträdgård vek huvudvägen av västerut till Kanton. Vägsträckningen finns fortfarande kvar i form av en smal grusväg.

Den omgivande åkermarken är relativt högt belägen. Det innebär att den sannolikt började brukas tidigt i Lovöns historia. Åkermarken utgör en del av utblicken från det Götiska tornet och den engelska

parken. Åkermarken har även fyllt en viktig funktion för Kungsladugårdens spannmålsproduktion men även som kontrast till det medvetet planerade slottslandskapet med dess axiella vägnät vid Kanton. Därför är jordbruksmarken särskilt känslig för förändring. Den södra delen av åkermarken utgör en del av entrén söderifrån till Världsarvet Drottningholm.

Förhållningssätt och åtgärder

På grund av åkermarkens betydelse för det medvetna formspråket för slottslandskapet är det viktigt att upprätthålla den fria sikten genom slyröjning och kontinuerligt jordbruk.

Den agrara omgivande karaktären är viktigt att bibehålla. Genom åkermarkens former såsom avslutande diken, markens horisontella karaktär och dess historiska arrondering kan karaktären ytterligare förstärkas.

Eftersom vägen är ett främmande inslag i den historiska miljön bör vägen hållas i nivå med det omgivande landskapet. Vid eventuella förändringar i marknivå i samband med breddningen av vägen är det viktigt att skapa så flacka slänter att de inte kan uppfattas.

Den historiska gränsen mellan åkerholme och åker ska bibehållas längs med vägen. Diken längs den breddade vägen skapar en förstärkt agrar karaktär under förutsättning att de sköts.

Det historiska vägnätet bör vara tydligt. Den tidigare allfarvägen på Lovön och vägen till Vilan bör vara ett självklart inslag i landskapet.

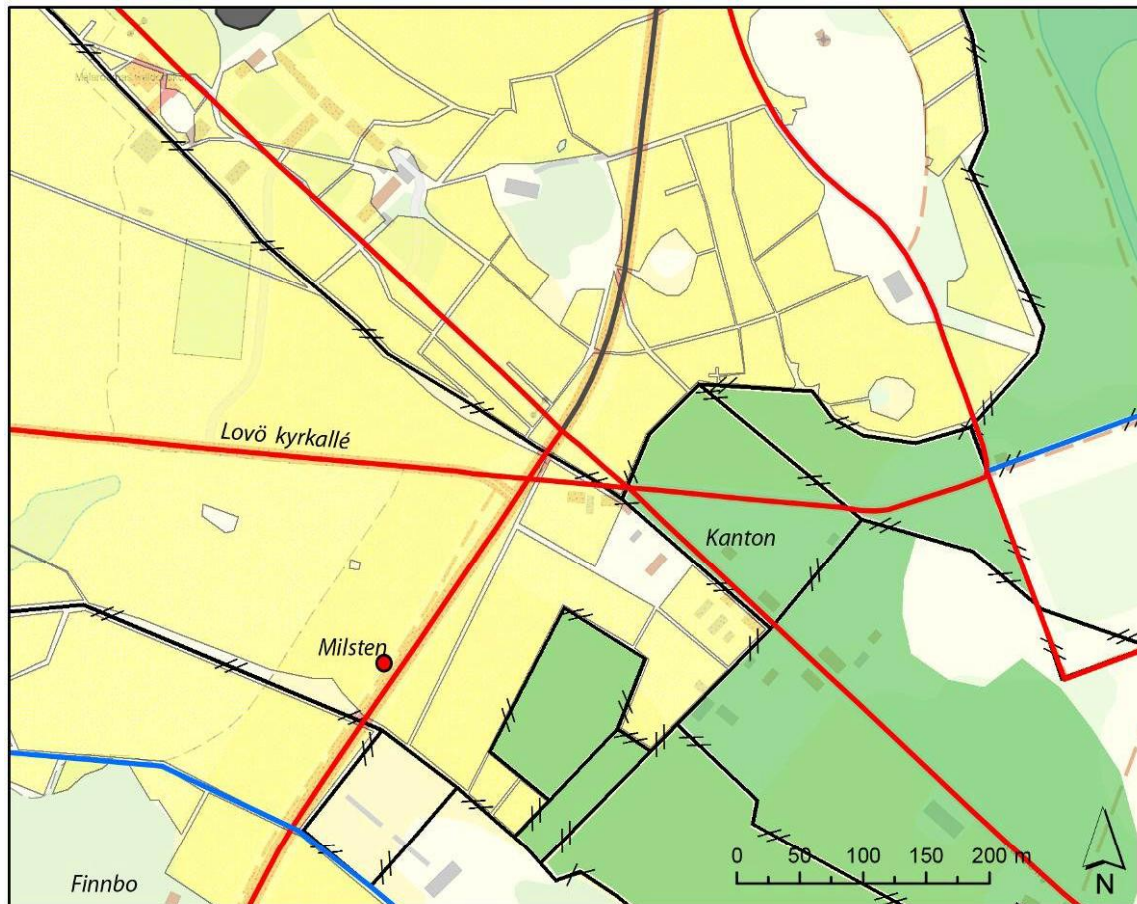
Förslag till åtgärder:

- Gränsen mellan den engelska parken och jordbruksmarken bör förtydligas genom slyröjning och skötsel i allmänhet.
- Skapa en dikesren som främjar skötsel av en rik ängsliknande flora.
- Minimera antalet icke agrara inslag såsom trafikrelaterade anläggningar, skyltar, belysningsanläggningar etc.
- Anpassa utformningen av de återstående trafikrelaterade anläggningar, skyltar och belysningsanläggningar så att de harmonierar med den agrara omgivningen.
- Om det skulle komma att behövas dagvattenanläggning kan man utreda möjligheten att använda platsen för den tidigare ruddammen som fanns i området.



Figur 30 Utdrag ur 1743 års karta över Drottningholms slott. I anslutning till dagens vägsträckning har det funnits en Ruddamm. Platsen skulle kunna användas för en eventuell dagvattendamm.

Kantonområdet



Väghistoria	Historisk markanvändning
— 1900-talet	■ Äng
— 1770-talet	■ Åker
— Före 1770-talet	— Hägnad

Figur 31 Karaktärsområde Kantonområdet

Historisk karakterisering av Kanton

Kanton utgör entrén till Drottningholms slottsanläggning söder ifrån. Därför är det viktigt att den visar upp en tydlig och ståndsmässig karaktär. Kanton anlades såsom ett mönstersamhälle för manufakturerna. Här finns idag spår av 1700-talets strukturer såsom de två alléerna med dess raka vägar och bebyggelsen som anpassats till det framträdande axiala mönster som vägarna uppvisar. Dessa strukturer bör utgöra basen för hur området ska hanteras fortsättningsvis. Den mest dominerande av de två korsande axlarna är allén mellan Drottningholms slottsanläggning och Lovö kyrka. Här sammanlänkas de två maktcentra som utgörs av kronan och kyrkan.

Den omgivande åkermarken tillhör en av de högre belägna, vilket innebär att den är en av de äldre på Lovön. I organisationen för slottsanläggningen har den fyllt en viktig funktion för Kungsladugårdens spannmålsproduktion men även som kontrast till det medvetet planerade slottslandskapet med dess axiala vägnät och den medvetet planerade bebyggelsen vid Kanton. Därför är jordbruksmarken särskilt känslig för förändring.



Figur 32 Utdrag ur karta från slutet av 1700-talet (tv) och från år 1811 (th) över Kanton



Figur 33 Utdrag ur konceptkartan till den härads-ekonomiska kartan från 1870-talet.

Förhållningssätt och åtgärder

De två alléerna som korsar strax öster om Ekerövågen bör förtydligas. 1700-talsbebyggelsen vid Kanton med dess tillhörande trädgårdar bör synliggöras och lyftas fram.

Den agrara karaktären på åkermarken söder om Kanton och Lovö kyrkallé bör fortsätta att brukas, då den skapar en kontrast mot det bebyggda och allén. Åkerdiken, karaktärsbärande träd och odlingsmarken bör även fortsättningsvis bevaras och underhållas.

Skyltar, trafiksignaler, belysningsanläggningar, busshållplatser etc bör hållas nere i antal och storlek i hela korsningen och i synnerhet i blickfånget för resande söderifrån.

Busshållplatser bör placeras på ett diskret sätt så att de inverkar så lite som möjligt på entrén till världsarvet.



Figur 34 Vy söderifrån mot Kanton

Foto Johanna Alton

Förslag till åtgärder:

- Träd och buskar som inte ingår i vägstrukturens alléer eller till Kantons trädgårdar, bör avlägsnas.
- Telefonledning längs Kanton avlägsnas