

## Samrådsunderlag E45 Rastplats V Arvidsjaur

E45 Rastplats V Arvidsjaur  
Arvidsjaur kommun, Norrbottens län

Underlag för samråd inför Länsstyrelsens beslut om betydande  
miljöpåverkan

Vägplan, 2022-12-08

Ärendenummer: TRV 2022/117082



**Trafikverket**

Postadress: Ärendemottagningen, Box 810, 781 28 Borlänge

E-post: trafikverket@trafikverket.se

Telefon: 0771-921 921

Dokumenttitel: Samrådsunderlag E45 Rastplats V Arvidsjaur

Författare: Trafikverket

Dokumentdatum: 2022-12-08

Ärendenummer: TRV 2022/117082

Åtgärdsnummer: 17769

Uppdragsnummer: 174224

Version: 1.0

Kontaktperson: Anna Berglund, Trafikverket

# Innehåll

1. Sammanfattning .....	4
2. Inledning.....	4
3. Åtgärdens omfattning .....	5
4. Utrednings- och influensområde.....	8
5. Miljöförutsättningar .....	9
5.1. Riksintressen och Natura 2000.....	9
5.2. Landskapsbild .....	10
5.3. Rennäring .....	12
5.4. Skyddsvärden .....	12
5.5. Lansspråktagande av mark/markanspråk.....	13
5.6. Natur.....	13
5.7. Vatten .....	13
5.8. Kulturmiljö .....	14
5.9. Människors hälsa.....	14
6. Projektets miljöeffekter.....	14
7. Åtgärder.....	15
8. Bedömning av åtgärdens miljöpåverkan.....	15
9. Fortsatt arbete.....	15
10. Källor.....	16

# 1. Sammanfattning

Det är en lucka i befintligt rastplatsnät och det saknas rastplatser (enligt Trafikverksstandard) i närheten av Arvidsjaur längs E45 och väg 95. För att bland annat beakta yrkestrafikens krav på kör- och vilotider ska vissa avstånd mellan rastplatser gälla för de nationella stamvägarna samt av regionerna utpekade stråk, till exempel viktiga gods- och/eller turiststråk.

För att uppnå yrkestrafikens krav på kör- och vilotider samt erbjuda en attraktiv, inbjudande och trafiksäker miljö planerar Trafikverket en ny rastplats längs E45, väster om Arvidsjaur.

På den cirka 8 km långa sträckan från cirkulationsplatsen vid Arvidsjaur tätort till vägskäl E45 och väg 95 har Trafikverket initialt identifierat och utrett ett antal lämpliga placeringar av rastplatsen. Utredningsområdet och placering av rastplats har utretts utifrån aspekter som trafiksäkerhet, naturresursnyttjande, geotekniska förhållanden, landskapsbild m.m. Den föreslagna placeringen skulle uppfylla målen med projektet och samtidigt ge en begränsad påverkan på omgivningen.

Planerad byggstart för projektet är ännu inte bestämd. Byggtiden beräknas till cirka 1-2 år.

Trafikverket gör bedömningen att projektet inte kan antas medföra en betydande miljöpåverkan på grund av att rastplatsen är av relativt liten omfattning. Den kan utformas med god anpassning till omgivningen. Den kräver begränsade naturresurser och medför små störningar samt små olycks- och hälsorisker. Rastplatsen ligger även i direkt anslutning till befintlig trafikmiljö. Den tar endast lite mark i anspråk för pågående markanvändning (skogsbruk och rennäring), och ligger inte inom skyddade eller i övrigt värdefulla områden eller påverkar värden i sådana områden. Eventuella lämningar kommer att identifieras och rastplatsen anpassas så att ingen påverkan sker. Rastplatsen bedöms sammantaget medföra små miljöeffekter.

De planerade åtgärderna innebär att ny mark tas i anspråk.

## 2. Inledning

Ett vägprojekt ska planeras enligt en särskild planläggningsprocess som styrs av lagar och som slutligen leder fram till en vägplan.

I början av planläggningen tar vi fram ett samrådsunderlag som beskriver hur projektet kan påverka miljön. Underlaget ligger till grund för Länsstyrelsens beslut om projektet kan antas medföra en betydande miljöpåverkan.

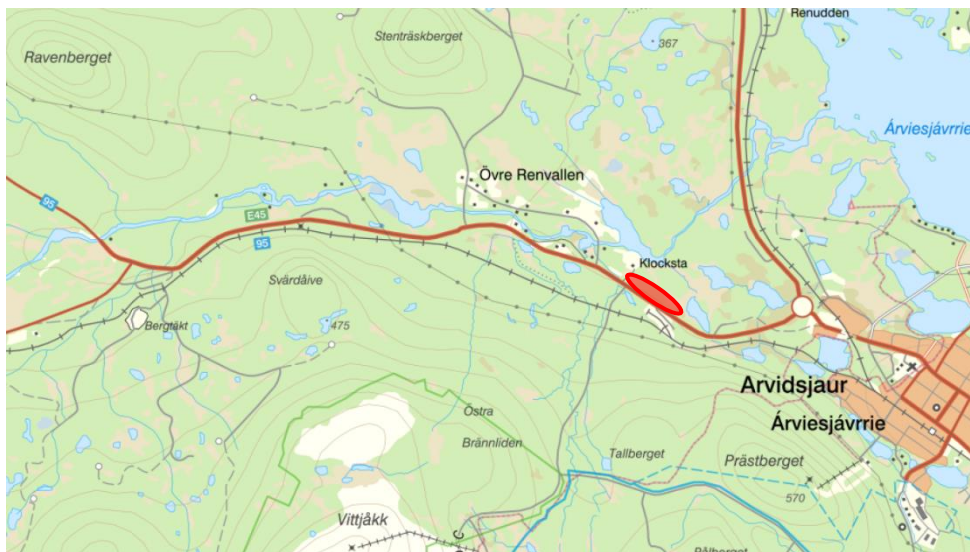
Samråd bedrivs kontinuerligt i processen, för att utbyta information och inhämta synpunkter från bland annat andra myndigheter, organisationer, enskilda och allmänhet som berörs. Synpunkterna som kommer in under samråd sammanställs i en samrådsredogörelse.

Det är en lucka i befintligt rastplatsnät och det saknas rastplatser (enligt Trafikverksstandard) i närheten av Arvidsjaur längs E45 och väg 95. För att bland annat beakta yrkestrafikens krav på kör- och vilotider ska vissa avstånd mellan rastplatser gälla för de nationella stamvägarna samt av regionerna utpekade stråk, till exempel viktiga gods- och/eller turiststråk.

Rastplatsen ska erbjuda en attraktiv, inbjudande och trafiksäker miljö att stanna och rasta samt god service för trafikanterna. Det ska vara en tilltalande plats där det finns möjlighet att koppla av i en trivsamt miljö.

### 3. Åtgärdens omfattning

Ny rastplats längs E45/väg 95, väster om Arvidsjaur.



Figur 1: Översikt E45/väg 95.

Trafikverkets rastplatser ska uppfylla vissa grundfunktioner, vilka beskrivs som krav i Vägar och gators utformning (VGU). Dessa grundfunktioner/VGU-krav utgör en minimistandard för omfattning av utrustningen. Vid planering av en ny rastplats ska dimensionering och utformning av rastplatsen anpassas till den specifika platsen. Grundfunktionerna ska vara tillgängliga för alla, året runt, dygnet runt och ytorna mellan grundfunktionerna ska vara utformade så att personer med nedsatt rörelseförmåga kan förflytta sig på egen hand.

Rastplatsen planeras omfatta 8 st. parkeringsplatser för personbil, 5 st. parkeringsplatser för husvagn/husbil, 2 st. parkeringsplatser för person med rörelsehinder, 4 st. parkeringsplatser för lastbil med släpvagn samt 2 st. parkeringsplatser för upp till 34,5 m långa fordon. Rastplatsen ska vara belyst och innehålla trafikantservice som toalett, sittgrupper, sophantering och information. Möjlighet till lek och rörelse ska också finnas. Vid utformningen tas hänsyn till tillgänglighet för alla trafikantgrupper och till trygghetsaspekter. Omfattningen ska ses som en utgångspunkt för utredningsarbetet och uppdraget.

Ett förslag till disposition och utformning av rastplatsen kommer att tas fram under vägplanens kommande skeden.

På den cirka 8 km långa sträckan från cirkulationsplatsen vid Arvidsjaur's tätort till vägskäl E45 och väg 95 har Trafikverket initialt identifierat och utrett ett antal lämpliga placeringar av rastplatsen.

Samråd har löpande skett med Försvarmakten, berörda fastighetsägare, Arvidsjaur kommun, Inlandsbanan samt samebyarna Mausjaur och Västra Kikkejaure.

Samråd har skett med Försvarmakten och Trafikverket har mottagit ett formellt yttrande där det framkom att placering av en rastplats på sträckan från anslutningen mot Vittjåkk till vägskäl E45 och väg 95 motverkar Totalförsvarets riksintresse. Detta innebär att det möjliga området för en rastplats begränsas till sträckan från rondellen till anslutningen mot Vittjåkk.

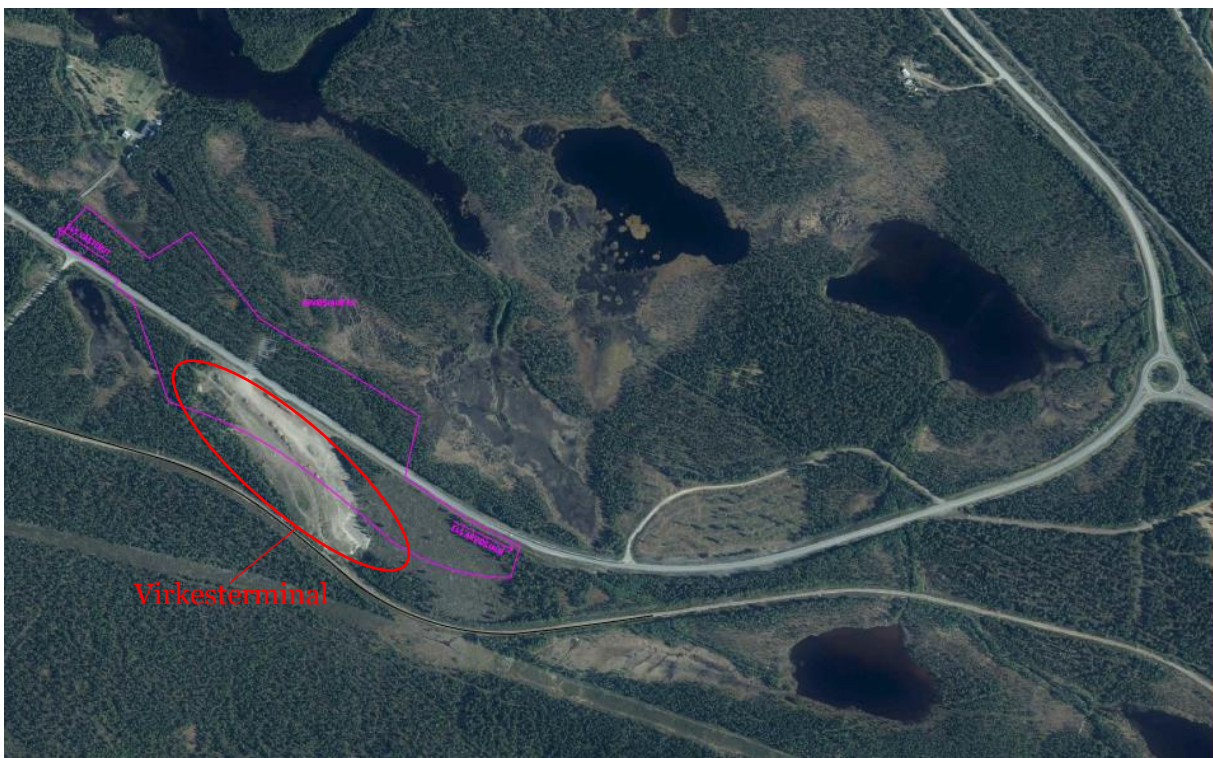
En naturvärdesinventering genomfördes under sommaren/hösten 2021 för placering av en rastplats enligt figur 2. Ett samråd enligt 12 kap 6§ miljöbalken genomfördes därefter med Länsstyrelsen i

Norrbottens län och de beslutade om förbud att anlägga en rastplats på föreslagen plats på grund av höga naturvärden.



Figur 2: Utredningsområde naturvärdesinventering år 2021 enligt markerat område i lila.

Ytterligare naturvärdesinventering genomfördes under sommaren 2022 för placering av rastplats enligt figur 3.



Figur 3: Utredningsområde naturvärdesinventering år 2022 enligt markerat område i lila. Område för virkesterminal markerat i rött.





Figur 5: Utredningsområde rastplats.

## 4. Utrednings- och influensområde

Utredningsområdet avser det område inom vilket olika utformningsalternativ undersöks. Utredningsområdet framgår av figur 5. Området är ca 750 meter långt och ca 80 meter brett dvs ca 60 000 m<sup>2</sup>. Utredningsområdet utgörs av ett betydligt större område än vad som kommer att tas i anspråk för rastplatsen som uppskattas till ca 20 000 m<sup>2</sup>. Utredningsområdet inkluderar även tillfälliga arbetsområden under byggtiden.

Projektet omfattar även in- och utfart från E45 till rastplatsen.

De miljöaspekter som kan ge påverkan både inom och utanför utredningsområdet är befolkning och människors hälsa genom påverkan av buller, påverkan på landskapet, ianspråktagande av jungfrulig skogsmark, påverkan på vatten, påverkan på rennaringen samt kulturmiljön.

Influensområdet, vilket avser det område där miljöeffekter kan uppstå, är olika stort beroende på miljöaspekt. Influensområdet omfattar det område som berörs av de fysiska förändringar som projektet för med sig, de effekter som uppkommer i samband med bygget och i drift. Även eventuella kumulativa effekter från andra projekt och verksamheter ingår i influensområdet. Det finns dock inga angränsande projekt varför kumulativa effekter inte är aktuella i detta projekt.

De miljöaspekter där projektet kan ge påverkan och effekter även utanför utredningsområdet dvs inom ett influensområde är buller, landskap, vatten och rennaringen.

Planerad byggstart för projektet är ännu inte bestämd. Byggtiden beräknas till cirka 1-2 år.

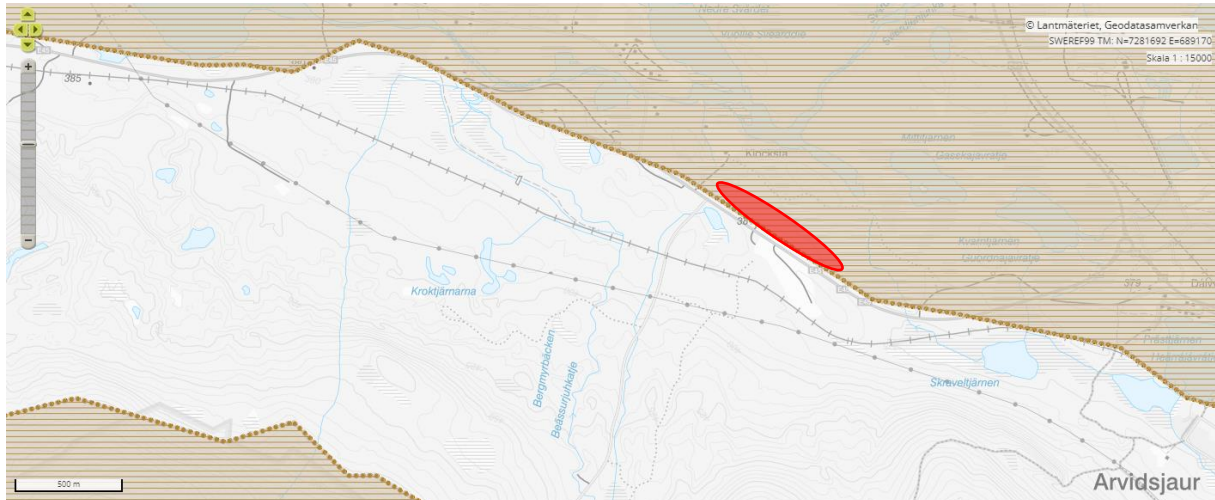


# 5. Miljöförutsättningar

## 5.1. Riksintressen och Natura 2000

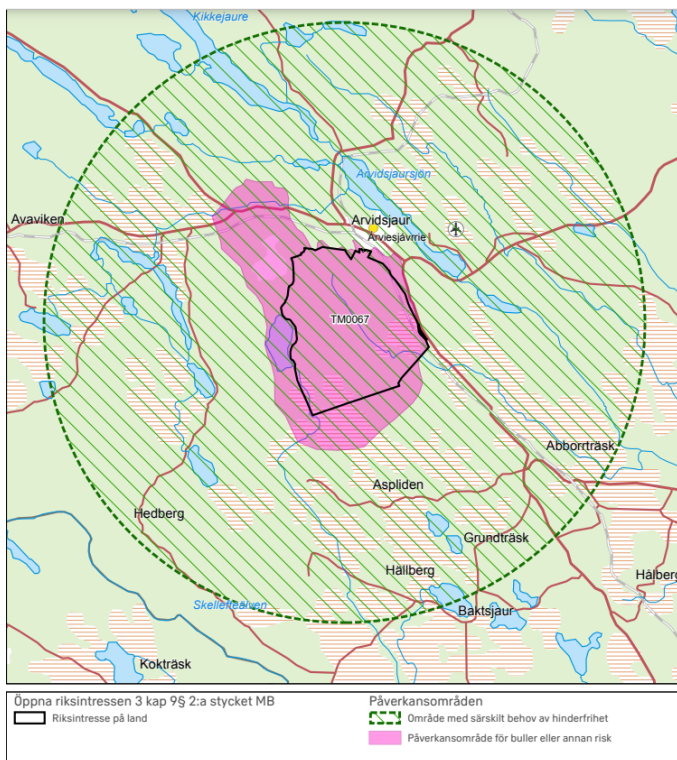
E45 utgör riksintresse för kommunikationer. Vägen ingår i det nationella stamvägnätet samt i det utpekade internationella transeuropeiska transportnätverket TEN-T.

Utredningsområdet ligger inom område av riksintresse för rennäringsen, se figur 6.



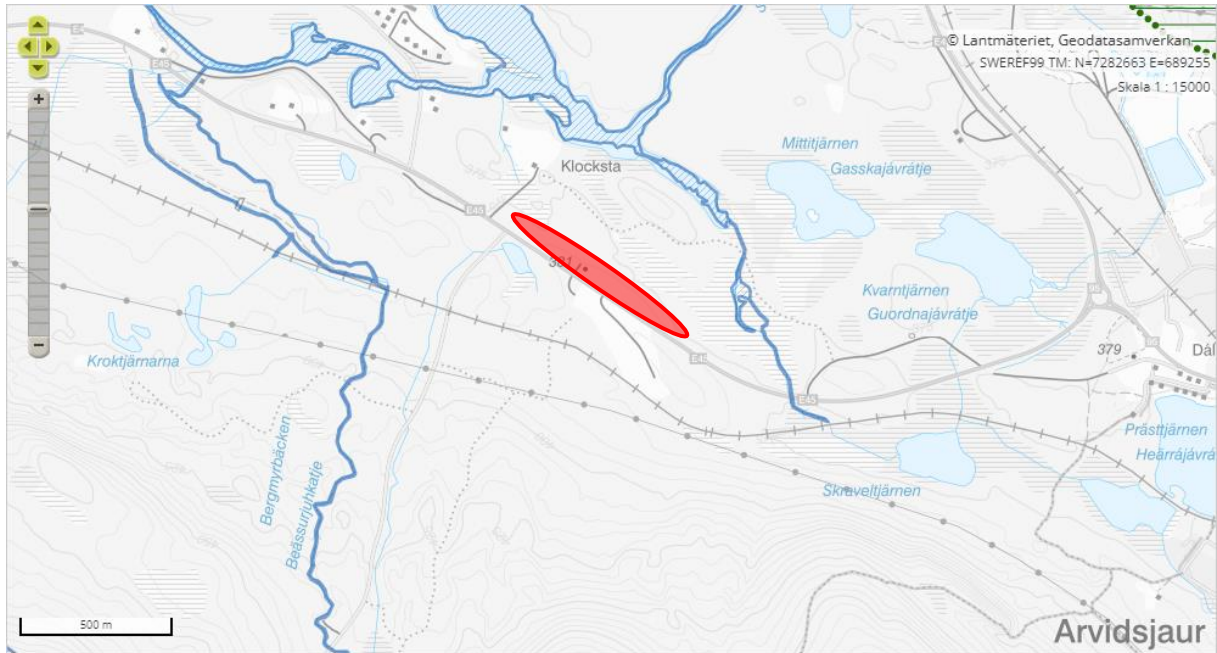
Figur 6: Rennäringsens riksintresse.

Ett av de riksintressen som finns i området är totalförsvarets riksintresse, se figur 7. Rastplatsen avses anläggas utanför riksintresset varpå ingen påverkan på intresset kommer att ske.



Figur 7: Totalförsvarets riksintresse.

Vattendrag strax norr om utredningsområdet är skyddat via Natura 2000, se figur 8. Vattendraget bedöms initialt inte påverkas av projektet bland annat på grund av avståndet (ca 200 meter).



Figur 8: Natura 2000 skyddade vattendrag markerade i mörkt blått.

## 5.2. Landskapsbild

Området ligger väster om tätorten Arvidsjaur i mellersta Lappland. Det aktuella området börjar några kilometer utanför tätorten och löper genom barrskogsområde med inslag av våtmarker och mindre vattendrag.

Landskapets höjdskillnader i sin karaktäristiska nordvästliga riktning ger möjlighet till utblickar mot våtmarkerna i landskapets lågpunkter. Den befintliga tallskogen med markvegetationen ger möjlighet till naturnära upplevelser i anslutning till rastplatsen.

Utredningsområdet ligger i anslutning till korsningen till Vittjäkk skidanläggning som är en målpunkt i området, särskilt vintertid.



Figur 9: Utblick mot våtmark.



Figur 10: Vy mot vägen från utredningsområdet.

I anslutning till utredningsområdet ligger en infart till ett bostadshus.



Figur 11: Analys av landskapsbild.

### 5.3. Rennäring

Västra Kikkejaure och Mausjaur sameby verkar inom området och är båda skogssamebyar som har sina åretruntmarker i Arvidsjaur kommun.

Västra Kikkejaure sameby verkar främst norr om E45 i området. Området används som förhöst-, höst- samt förvinterland samt är redovisat som uppsamlingsområde. Samebyn har arbetshage, beteshagar och förråd norr om utredningsområdet.

Mausjaur sameby verkar främst söder om E45 i området. Området används som vår-, sommar- och förhöstland. Samebyn har arbetshage och beteshage öster om utredningsområdet.

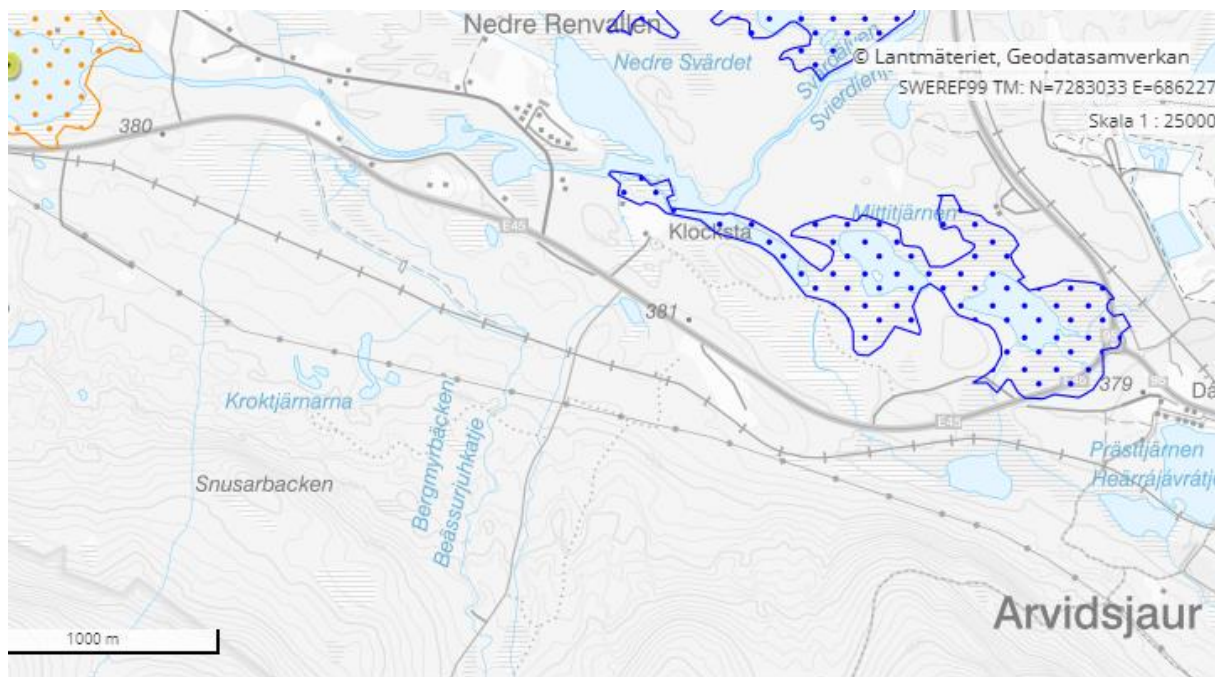
Byskiljande stängsel löper norr om utredningsområdet.

Rennäringen med de två samebyarna kan påverkas av projektet med närhet till verksamhet och hagar m.m. Samråd genomförs för att anpassa rastplatsen och påverka så lite som möjligt varför ingen betydande påverkan kommer att ske.

### 5.4. Skyddsvärden

Det finns inga utpekade värden eller skyddade områden avseende naturmiljö, rekreation eller yt- och grundvatten. Ingen jordbruksmark berörs. Inga kända markföroreningar finns och det är liten risk för att sådana ska finnas.

Kring de Natura 2000 skyddade vattendragen norr om utredningsområdet finns en våtmark klass III med objekt ID BD24J6A02, se figur 12.



Figur 12: Våtmark klass III, objekt ID BD24J6A02.

## 5.5. Lansspråktagande av mark/markanspråk

Området ligger i direkt anslutning till vägen och används för skogsbruk och för rennäringen.

## 5.6. Natur

En naturvärdesinventering genomfördes den 26-27 juni 2022. Artskyddsutredningen visar att:

- Inget tyder på att det skulle förekomma någon fladdermuskoloni inom området. Det är ytterst tveksamt om det inom utredningsområdet skulle förekomma någon lämplig födosökmiljö för fladdermöss.
- Slutsatsen från fältinventeringen är att området inte torde ha förutsättningar att hysa mer krävande fågelarter. De tre rödlistade tättingarna talltita (NT), rödvingetrast (NT) och gulsparr (NT) noterades. Dessa skulle sannolikt bara påverkas marginellt av en ny rastplats. Ingen fördjupad fågelinventering rekommenderas.
- Inga fridlysta växter noterades i området
- Inga lämpliga grodmiljöer bedöms förekomma inom området
- Inga fridlysta ryggradslösa djur eller kryptogamer torde finnas inom utredningsområdet

## 5.7. Vatten

Det finns inget kommunalt VA i närheten av utredningsområdet.

Det kommer att anläggas en enskild brunn för att kunna förse rastplatsen med färskvatten. Det kommer även att behöva anläggas ett enskilt avlopp. Grundvattenuttag och påverkan från enskilt avlopp kommer att utredas vidare i projektet. Initialt bedöms det inte ge någon påverkan utöver en lokal påverkan på grund av förhållandevis litet uttag och avstånd till annat skyddsvärd/andra intressen.

## 5.8. Kulturmiljö



Figur 13: Kulturhistoriska lämningar (Fornsök).

Under planlägningsarbetet/projektet kommer en arkeologisk utredning att genomföras. Tidigt samråd med länsstyrelsen (november 2022) gav att en arkeologisk utredning behöver utföras. Projektet kommer anpassa rastplatsen inom utredningsområdet så att eventuella lämningarna påverkas så lite som möjligt. Utredningsområdet är större än den mark som kommer tas i anspråk, varför projektet bedömer att det är möjligt anpassa placeringen inom utredningsområdet utifrån eventuella lämningar.

## 5.9. Människors hälsa

En inledande bedömning är att buller från rastplatsen inte kommer att påverka närliggande bebyggelse vid Klocksta, ca 200 meter från den planerade rastplatsen. Bedömningen är gjord utifrån en enkel beräkning, vilken ska verifieras med en vedertagen bullerberäkning av punktkälla från rastplatsen avseende ljudnivåer från uppställda lastbilar med tomgångskörning och kylaggregat.

## 6. Projektets miljöeffekter

De möjliga miljöeffekterna är främst markintrång och påverkan på landskapet.

Markintrånget påverkar inga kända natur-, kultur- eller rekreationsvärden.

Skogsmark som naturresurs och som även används som renbete tas i anspråk för rastplatsen. Detta bedöms i sammanhanget ha liten betydelse för näringarna. Rastplatsen i övrigt anpassas för att ge en så liten påverkan på rennäringen som möjligt.

Utformningen av rastplatsen kommer att anpassas till naturmiljön. Ingen påverkan sker på landskapet i stort och miljöeffekten avseende landskapsbild bedöms som liten.

Det kommer ske ett uttag av grundvatten och en anläggning av enskilt avlopp vilka bedöms kunna ge en liten lokal påverkan.

Under 2023 kommer en arkeologisk utredning att genomföras för att identifiera eventuella lämningar. Projektet kommer anpassa rastplatsen inom utredningsområdet så att de eventuella lämningarna påverkas så lite som möjligt. Ingrepp i fornlämning kräver tillstånd från Länsstyrelsen.

Bostäderna i Klocksta bedöms ligga för långt bort för att påverkas av buller från rastplatsen. Projektet kommer att utreda om det finns en eventuell påverkan och i det fallet kommer det att hanteras inom ramen för projektet.

Under byggskedet sker tillfälligt ökad trafik med tunga fordon och anläggningsmaskiner

Inga betydande miljö- eller hälsoeffekter bedöms uppkomma.

Påverkan på miljö kvalitetsmål, riktvärden och miljö kvalitetsnormer bedöms bli obetydliga.

## 7. Åtgärder

Följande åtgärder kan vara aktuella att vidta i projektet:

- Åtgärder för att undvika att eventuella kulturhistoriska lämningar påverkas
- Masshantering utförs strukturerat med syfte att så långt som möjligt återanvända befintliga massor inom området
- Åtgärder för att minska projektets klimatpåverkan genom till exempel översyn av materialval och masshantering
- Bekämpa och undvika att sprida eventuella invasiva arter under anläggningstiden
- Åtgärder för att öka upplevelsevärdet på platsen

Åtgärder kommer att studeras mer ingående i det fortsatta arbetet.

## 8. Bedömning av åtgärdens miljöpåverkan

Trafikverket gör bedömningen att projektet inte kan antas medföra en betydande miljöpåverkan på grund av:

- Rastplatsen är av relativt liten omfattning. Den kan utformas med god anpassning till omgivningen. Den kräver begränsade naturresurser och medför små störningar samt små olycks- och hälsorisker.
- Rastplatsen ligger i direkt anslutning till befintlig trafikmiljö. Den tar endast lite mark i anspråk för pågående markanvändning (skogsbruk och rennäring), och ligger inte inom skyddade eller i övrigt värdefulla områden eller påverkar värden i sådana områden. Eventuella lämningar kommer att identifieras och rastplatsen anpassas så att ingen påverkan sker.
- Rastplatsen bedöms sammantaget medföra små miljöeffekter.

## 9. Fortsatt arbete

Detta dokument utgör underlag för länsstyrelsens beslut om åtgärden kan antas medföra en betydande miljöpåverkan. Beslutet ger förutsättningarna för hur den fortsatta planeringen av projektet kommer drivas vidare av Trafikverket.

För åtgärder som kan antas medföra en betydande miljöpåverkan ska projektet upprätta en miljökonsekvensbeskrivning som sedan ska godkännas av länsstyrelsen.

Samråd kommer att hållas med berörda i den utsträckning som är nödvändig för projektet. Samrådsgruppen består av berörd kommun, länsstyrelse och de enskilda som kan antas bli särskilt berörda. Om Länsstyrelsen beslutar att projektet kan antas ge en betydande miljöpåverkan, utökas samrådsgruppen med övriga berörda statliga myndigheter och organisationer, samt den allmänhet som berörs.

Samtliga vägplaner genomgår fastställelseprövning enligt väglagen. Fastställelsebeslutet kan överklagas till regeringen.

Under 2023 kommer en arkeologisk utredning att genomföras för att identifiera eventuella lämningar. Projektet kommer anpassa rastplatsen inom utredningsområdet så att de eventuella lämningarna påverkas så lite som möjligt.

Bygglov krävs för servicebyggnad på rastplatsen. Upplag, materialgårdar, murar och plank kan undantas från krav på bygglov. Samråd om detta hålls med Arvidsjaur kommun.

Avloppsanläggning kräver anmälan eller tillstånd till kommunen.

Det har i detta skede inte identifierats några andra krav på kommande prövningar enligt miljöbalken.

## 10. Källor

Naturvärdesinventering samt övergripande artskyddsförordningsutredning, 2022-08-31. Jan Henriksson, Amalina konsult.

Följande karttjänster och andra underlag har studerats för att söka efter miljöförutsättningar i det berörda området:

Skyddad natur (Naturvårdsverket), avseende skyddade områden enligt 7 kap miljöbalken, riksintressen för naturvård och friluftsliv samt internationella konventioner.

Skogskartan (Skogsstyrelsen) avseende skogliga naturvärden samt kulturvärden i projektet Skog och historia.

Fornsök (Riksantikvarieämbetet) avseende forn- och kulturlämningar.

Västra Kikkejaure och Mausjaur samebyars kartmaterial (Sametinget).

Vattenkartan (Länsstyrelserna) för vattenförekomster.







**TRAFIKVERKET**

Postadress: Trafikverket, Ärendemottagningen, Box 810, 781 28 Borlänge.

Besöksadress: Sundsbacken 2-4, Luleå.

Telefon: 0771-921 921, Texttelefon: 020-600 650

[www.trafikverket.se](http://www.trafikverket.se)