



Inventering av förutsättningar inför arkeologisk utredning steg 2 vid E4 Ljungby. Kronobergs län, Ljungby kommun.

2014



Andreas Emilsson

Inventering av förutsättningar inför arkeologisk utredning steg 2 vid E4 Ljungby.

Museiarkeologi Sydost/Kalmar läns museum har genomfört en sammanställning och inventering av praktiska förutsättningar inför en arkeologisk utredning steg 2 av tidigare bestämda utredningsobjekt. Denna sammanställning bygger på den tidigare genomförda arkeologiska utredningen steg 1 utmed väg E4 som utfördes under vintern 2013/2014 (Emilsson 2014¹). Beställningen av arbetet har gjorts av Trafikverket och har inte föregåtts av beslut enligt KML.

Uppdraget har utgått från följande kriterier som beställaren efterfrågat:

- Beskriva och identifiera primärt och sekundärt arkeologiskt intressanta ytor inom de olika AU-områdena.
- Beskrivning av markförhållande, topografi och uppskattning av hur stora områden med skog som behöver avverkas inom AU-områden.
- Beskrivning av tillgänglighet till respektive AU-område och markering av angörningsväg på karta.
- Beskrivning av hinder inom eller till AU-områden, exempelvis vägbommar, stenmurar osv.
- Möjliga undersökningsmetoder inom AU-områdena.
- Beskrivning av rådande ägoförhållanden inom respektive AU-område.

Genomförande och förklaring av begrepp:

Samtliga objekt i följande sammanställning har samma objektsnummer som i den arkeologiska rapporten steg 1 (Emilsson 2014). Arbetsbredden har som föreskrivits utgått från kanten på den befintliga vägbanan för väg E4. På några av objekten ändrades arbetsbredden ner till 20 meter och i övrigt kvarstod den tidigare bredden på 50 meter.

I nedanstående text nämns *arkeologisk utredning steg 2*. Syftet med en utredning steg 2 är att genom en fältundersökning/utredningsgrävning ta reda på om några fasta fornlämningar eller kulturlämningar finns inom ett avgränsat område. En utredningsgrävning innebär vanligen att provgropar eller sökschakt tags upp med grävmaskin. Ifall arkeologiskt intressanta objekt påträffas kan det därefter bli aktuellt med en *förundersökning*. Avsikten med en förundersökning är att genomföra en begränsad fältundersökning/grävning inom en känd fornlämning. Vid en förundersökning kan bland annat frågor om fornlämningens ålder, omfattning och komplexitet beröras. Länsstyrelsen kan sedan utifrån förundersökningens resultat besluta om en eventuell *särskild arkeologisk undersökning* (slutundersökning). Alla beslut om arkeologiska åtgärder fattas av länsstyrelsen.

Genomförandet har inneburit att samtliga objekt har besökts i fält och bedömts utifrån de efterfrågade kriterierna. Detta arbete har gjorts av Kenneth Alexandersson samt Andreas Emilsson. I fält har dokumentation och beskrivning gjorts direkt på en surfplatta och i Museiarkeologi Sydosts dokumentationssystem IDA (Instant Field Documentation & Availability) som är utvecklat tillsammans med Esri Sverige. Systemet bygger på ArcGis Online, en molntjänst, och innebär att den mesta dokumentationen sker direkt i fält in i en geodatabas, där beställaren via webben kan följa arbetet i realtid.

Primära och sekundära ytor:

I följande genomgång har vissa ytor inom utredningsobjekten betecknats som primära. Det är i första hand inom dessa delar av objekten som sökschaktgrävningen bör utföras vid utredning 2. Definitionen bygger på praktiska förutsättningar inom objekten och innebär inte någon arkeologisk prioritering. Inom många av de ytor som bedömts som sekundära finns visserligen exploaterade ytor med vägdiken

¹ Emilsson, A. 2014. Breddning av väg E4 mellan Ljungby och Toftanäs. Arkeologisk utredning steg 1 2013/2014.

och vägren, men även oexploaterade ytor kan förekomma. Detta gör att det även inom de sekundära ytorna kan finnas arkeologiska kontexter. Sekundära ytor föreslås alltså inte att frisläppas från arkeologiska insatser men de prioriteras inte i det förestående utredningssteget. Såväl utredningsgrävning som kommande arkeologiska steg kan dock komma att beröra ytor som i detta sammanhang benämnts som sekundära.

Justering av ytor:

Några av objekten har fått justerade ytor för att bättre överensstämna med den faktiska arbetsbredden och arkeologiska lägen.

Avverkning:

De områden som föreslås avverkas uppvisar så pass hög trädthet att en maskinschaktning inte går att genomföra utan avverkning. Inom flera av objekten växer även skog som bedöms vara tillräckligt gles för att en undersökning skall gå att utföra, även om det självklart skulle underlätta om även den avverkas. Vad det gäller skogsavverkning inför en utredning är det inte nödvändigt att all skog avverkas inom de markerade områdena. På några av dessa kan det räcka med en kraftig gallring där områdena glesas ner så att enstaka träd kvarstår, det vill säga så pass brett att det går att genomföra en maskinschaktning. Vid en avverkning måste även träd och buskar transporteras bort från områdena innan en undersökning går att genomföra. Vid eventuellt kommande arkeologiska steg kan ytterligare avverkning vara nödvändig.

Undersökningsmetoder vid arkeologisk utredning steg 2:

De undersökningsmetoder som föreslås är de som är vedertagna inom uppdragsarkeologin och det bedöms att det skall finnas förutsättningar för att kunna genomföra maskinschaktning inom de flesta av objekten. En del topografiska lägen omöjliggör dock maskinschaktning, inom sådana ytor föreslås en manuell rutgrävning. En rutgrävning kan även metodiskt vara att föredra inom vissa av objekten. Enligt länsstyrelsen är det viktigt att förslag på undersökningsmetoder inte är av sådan art att de blir styrande inför en arkeologisk utredning steg 2².

Beskrivning av rådande ägoförhållanden inom respektive AU-område:

Utgångspunkten har varit den digitala fastighetskartans fastighetsgränser från januari 2014 och ägouppgifterna som har begärts ut från lantmäteriet har aktualitetsdatum mellan 2014-11-13 och 2014-11-27. Inom flera av fastigheterna finns en pågående lantmäteriförrättning. Ägoförhållanden och fastighetsgränser redovisas i en separat bilaga till denna rapport.

Tillgänglighet:

Till de områden där det inte finns tillgängliga vägar/skogsvägar har möjliga tillfarter föreslagits. I några fall är dock tillgängligheten så begränsad att det krävs en planering tillsammans med markägaren för att skapa nya vägar.

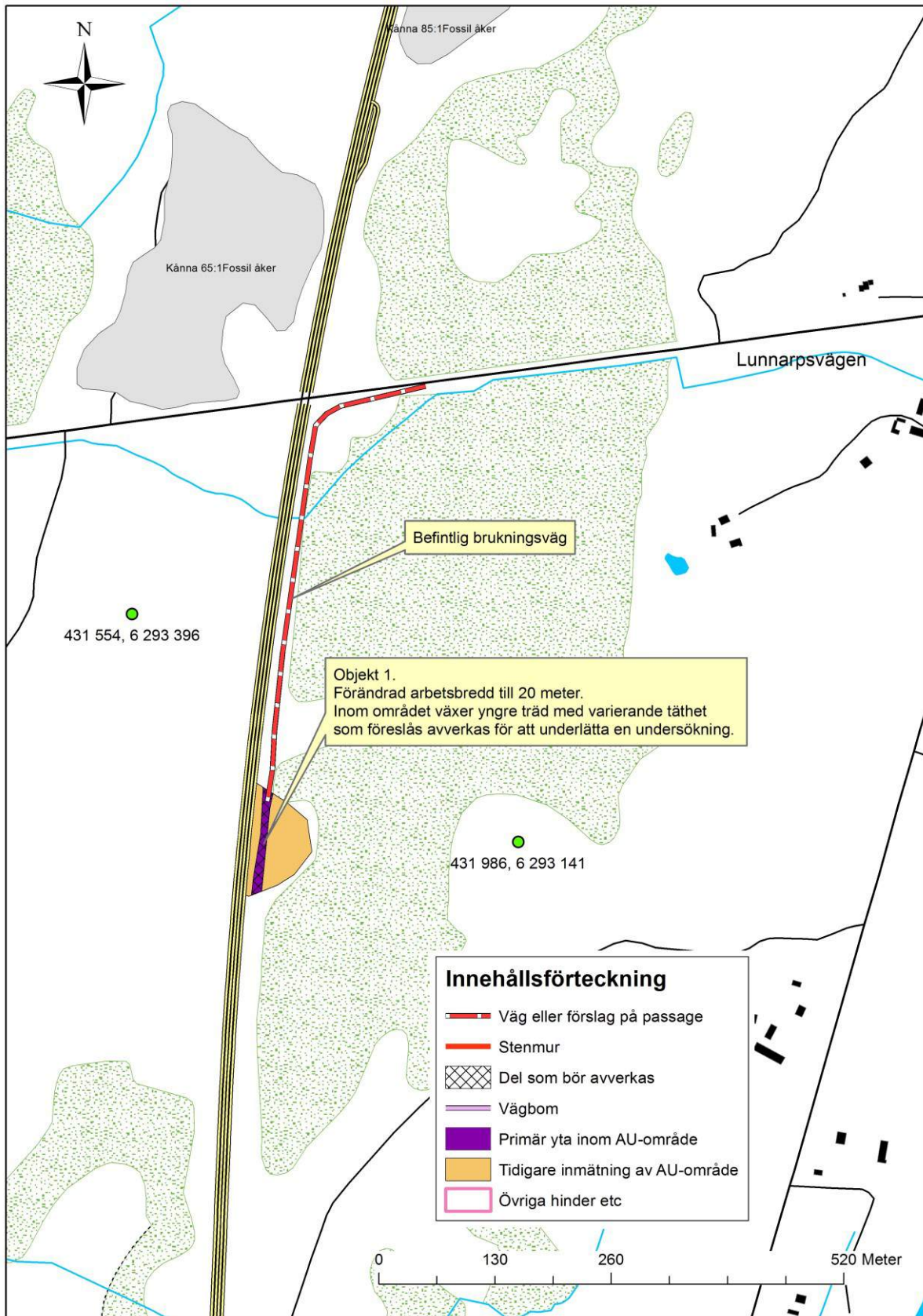
Objekt som inte längre föreslås att undersökas:

Ett av objektet som togs upp i utredningsrapporten föreslås inte längre att undersökas. Vid den nu fördjupade inventeringen konstaterades att objekt 34 uppvisade markförhållanden som begränsar möjligheten att påträffa eventuella under mark dolda lämningar.

Då det är länsstyrelsen i Kronoberg som fattar beslut angående kommande arkeologiska steg bör denna omtolkning av objekt 34 delges dem.

² Mail från Markus Boxe, 2014-10-20.

Objekt 1



Figur 1. Översiktskarta objekt 1

Objekt 1

Objektets arbetsbredd har minskats ner till 20 meter.

Omfattning och beskrivning: Objektet utgörs av en mindre skogsbevuxen moränhöjd med ett relativt tjockt humuslager som ligger i anslutning till en mosse/torvmark (figur 2). Höjdläget sluttar från sitt centrum åt norr och söder. Höjdnivån är ca 157 m ö h som högst. Det är oklart ifall mossen har varit ett tidigare öppet vattendrag eller ej. I den västra kanten löper ett viltstängsel som går in ca en meter på undersökningsytan inom objektet. Utöver detta upptar vägdike och en bitvis mycket kraftig slänt upp till ca 8 -10 meter av arbetsområdet.

Området som berörs av breddningen av väg E4 motsvarar ca 1100 m², vilket motsvarar en arbetsbredd på mellan 10 – 12 meter längs en sträcka på ca 110 meter.

Skog och avverkning: Inom objektet växer relativt tät ungskog av blandkaraktär som föreslås avverkas.

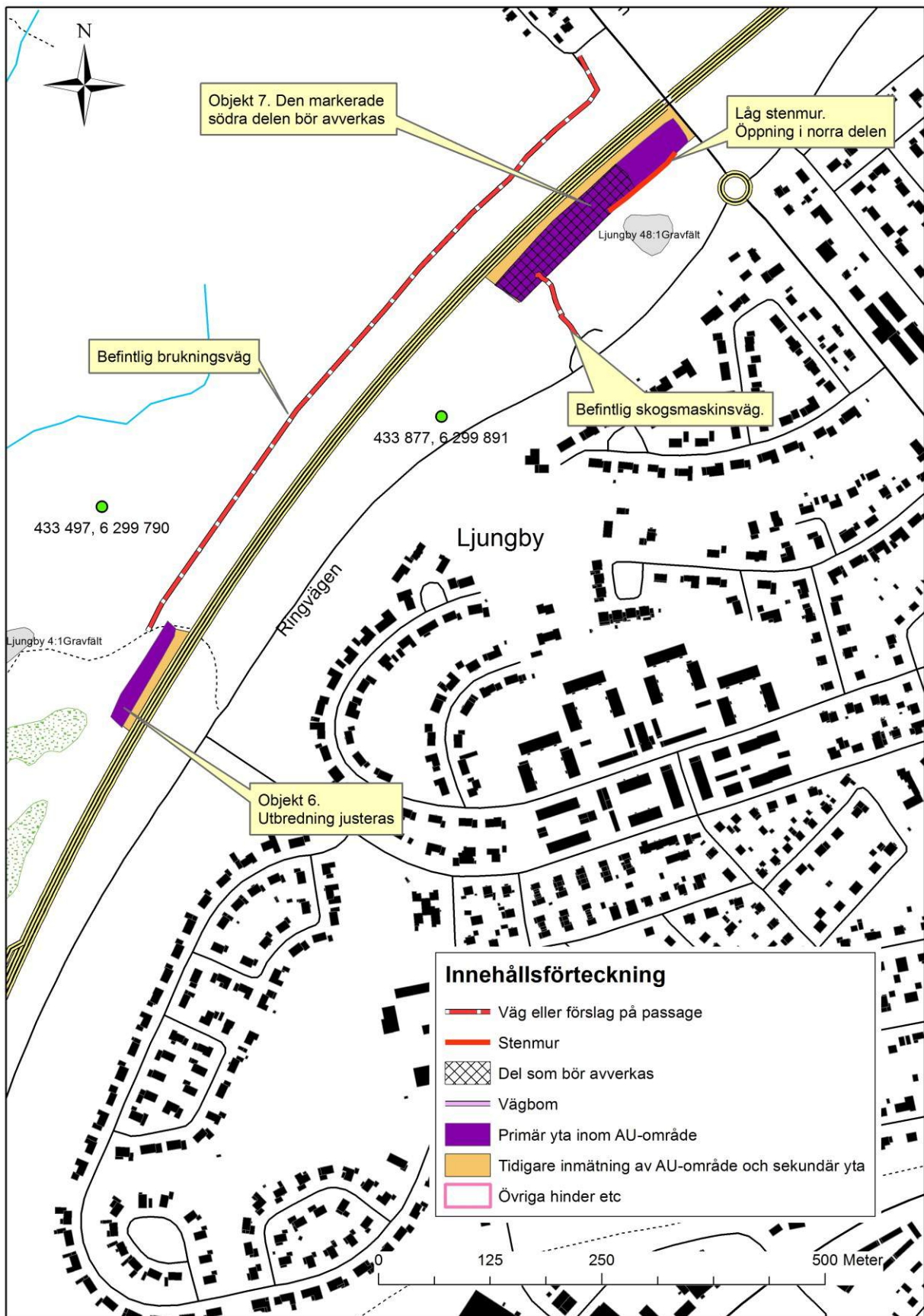
Undersökningsmetod: Som metod föreslås sökschaktning med maskin och som komplement till denna rutgrävning.

Tillgänglighet: Området ligger i direkt anslutning till mindre brukningsväg. Inga hinder till eller inom utredningsobjektet förutom viltstängslet i den västra kanten som inte påverkar en utredningsgrävning.



Figur 2. Objekt 1. Den skogsbevuxna remsa som kvarstår av objektet inom en arbetsbredd på 20 meter. Foto mot söder.

Objekt 6 och 7



Figur 3. Översiktskarta objekt 6 och 7

Objekt 6

Omfattning och beskrivning: Objektet justeras något i förhållande till den tidigare utbredningen som markerats för långt åt öster. Höjdnivån tangerar 150 m ö h och området ligger även ca 130 meter öster om järnåldersgravfältet RAÄ Ljungby 4:1 (figur 3). Områdets norra del sluttar lätt åt norr medan den södra är relativt plan. I den västra kanten av objektet löper en kraftledning. Den primära ytan är mellan 18 – 20 meter brett och ca 125 meter långt (ca 2200 m²). Se bilaga för fastighetsgränser och ägarförhållanden.

Skog och avverkning: Nej. Ingen skog/träd finns inom området.

Undersökningsmetod: Som metod föreslås sökschaktning med maskin och som komplement till denna rutgrävning.

Tillgänglighet: Objektet har god tillgänglighet och ligger i anslutning till en mindre grusväg/serviceväg till Sydvästlänken (figur 3). Det finns även en mindre cykelväg under E4:an direkt öster om objektet. Denna går att passera med personbil men ej med större fordon. I den västra kanten av objektet löper en kraftledning (figur 4). Det är dock oklart ifall strömstyrkan/spänningen i denna påverkar hur arbetet ska utföras i anslutning till ledningen. I den östra kanten löper ett viltstängsel som ligger ca en-två meter in på oexploaterad mark. Viltstängslet påverkar inte en undersökning i detta steg.



Figur 4. Objekt 6. Notera elledningen som löper i den västra kanten på objekt 6. Foto mot söder

Objekt 7

Omfattning och beskrivning: Den primära ytan som är utmarkerat på figur 3, motsvarar strax under 10 000 m². Omkring 10 meter av arbetsbredden i den västra kanten av objektet utgörs av vägdike/vägren och slänt. I den västra kanten löper även en uppbyggd vall. Objektet som är skogsbevuxet och förhållandevis slätt ligger i anslutning till järnåldersgravfältet RAÄ Ljungby 48:1. I framför allt den södra delen är marken ställvis något fuktig.

Skog och avverkning: Den södra delen av objektet är förhållandevis tätbevuxet med träd och buskar och bör avverkas innan en undersökning går att genomföra. Den norra delen har glesare skog men delar av denna bör även avverkas för att en underlätta en schaktning. Ytan som föreslås avverkas motsvarar ca 7 000 m² och ligger inom tre fastigheter, varav Ljungby kommun äger två (se bilaga).

Undersökningsmetod: Som metod föreslås sökschaktning med maskin och som komplement till denna rutgrävning.

Tillgänglighet: I den södra delen av området finns en skogsmaskinsväg med lätt begränsad tillgänglighet på grund av djupa hjulspår, men den bedöms vara farbar med traktorgrävare eller med skogsmaskin. Intill den norra/nordöstra kanten av objektet finns en öppen och skött gräsyta som går att passera. Där föreligger dock en risk för markskador. I den västra kanten av objektet finns en vall som inte primärt behövs undersökas i detta steg, men det kan finnas orörda ytor under den. I den nordöstra delen av objektet ligger en låg stensträng/mur som precis tangerar arbetsområdet.

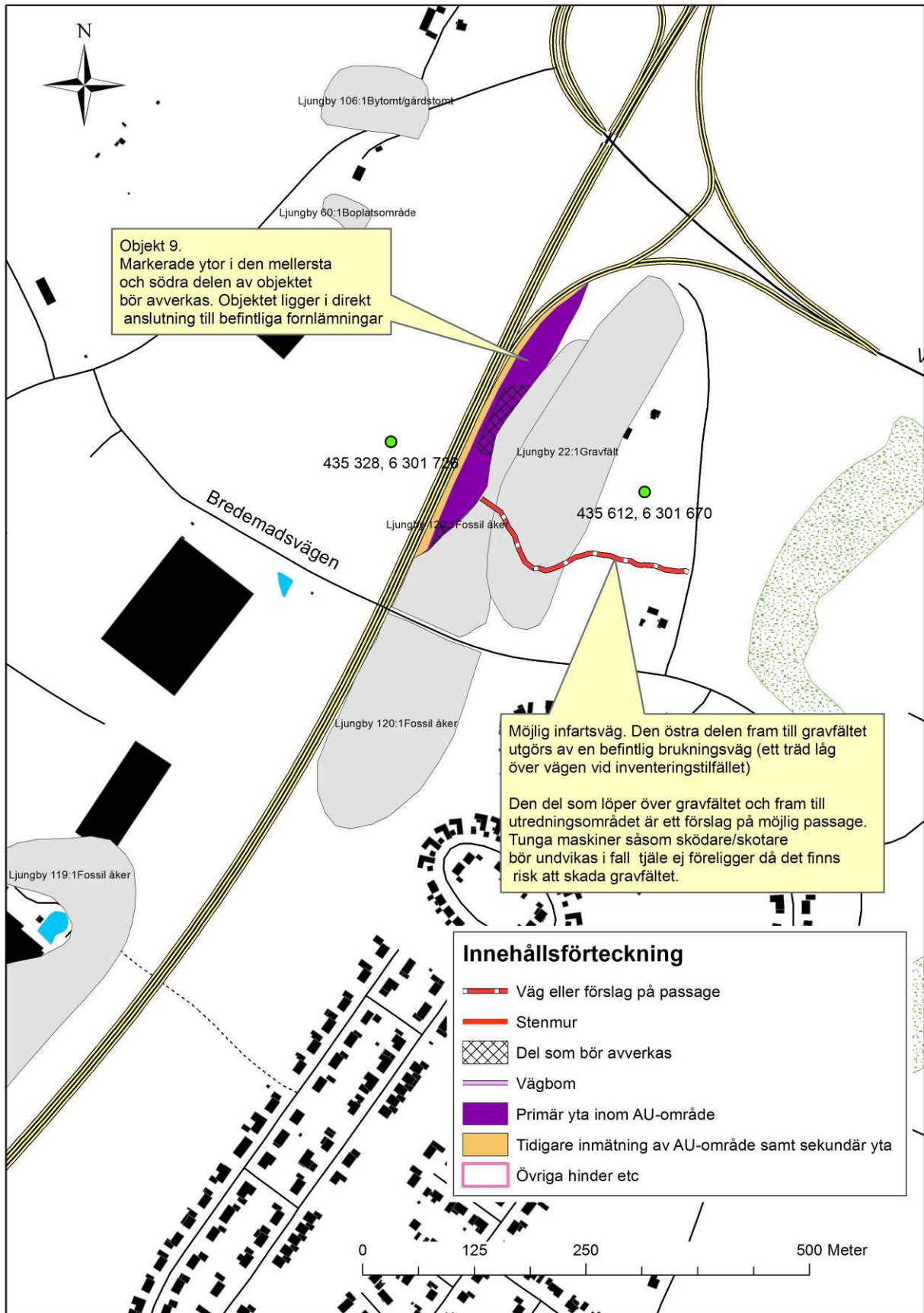


Figur 5. Objekt 7. Den norra delen av området (Ljungby 13:29). Delar av denna yta föreslås att avverkas (mindre ekonomiskt betydande bestånd) . Foto mot norr.



Figur 6. Objekt 7. Den södra delen av området (Ljungby 12:1). Denna del uppvisar en varierad trädthet som gör att möjligheten att kunna utföra en utredning är begränsad. En avverkning bör således göras. Foto mot söder.

Objekt 9



Figur 7. Översiktskarta objekt 9.

Objekt 9

Omfattning och beskrivning: Området utgörs av både öppen och glest skogsbevuxen mark som är relativt plan. I den västra kanten mot E4:an utgörs ca 8-10 meter av vägdikey/vägren. Den primära ytan är mellan ca 20 – 40 meter bred och ca 350 meter lång (8400 m²). I den östra kanten begränsas bredden på grund av befintliga fornlämningar (den fossila åkermarken RAÄ 120:1 samt gravfältet RAÄ 22:1). Då området angränsar till en fast fornlämning kan det underlätta med en samordning. Arbetsbredden utgår från E4:an och inte den avfart som finns i norra delen av området. Ifall även denna skall ändras är det viktigt att arbetsbredden justeras.

Skog och avverkning: En yta i den centrala delen av objektet bör avverkas innan en undersökning går att genomföra (figur 7 och 10). Ytan motsvarar ca 1600 m². Även ytterligare en mindre yta på ca 200 m² som angränsar till den fossila åkermarken RAÄ 120 bör röjas från sly och buskar. I resterande område växer spridda björkar vilka inte behöver avverkas då dessa växer glest och därmed inte påverkar en arkeologisk utredning steg 2 (figur 11).

Undersökningsmetod: Som metod föreslås sökschaktning med traktorgrävare och rutgrävning som komplement.

Tillgänglighet: Tillgängligheten till området är begränsad. En mindre väg löper fram till kanten på gravfältet i den norra delen. Från denna går det dock bara att ta sig in till fots. I den mellersta delen finns också en befintlig väg som löper fram till gravfältet, därifrån går det att köra över en öppen yta inom gravfältet och fram till utredningsområdet (den är markerad på figur 7). Dock finns det stor risk för markskador på gravfältet om exempelvis en skogsmaskin kör in, vilket gör att rätt markförhållanden krävs (torr mark/tjäle). Ett annat alternativ är att köra in genom skogsmark i den södra delen. Där finns emellertid ingen skogsväg och området utgörs av relativt tätt växande skog. Ytterligare ett alternativ är att göra en provisorisk väg över diket i samband med avfarten från E4:an. En samplanering med Ljungby kommun är sannolikt att rekommendera.

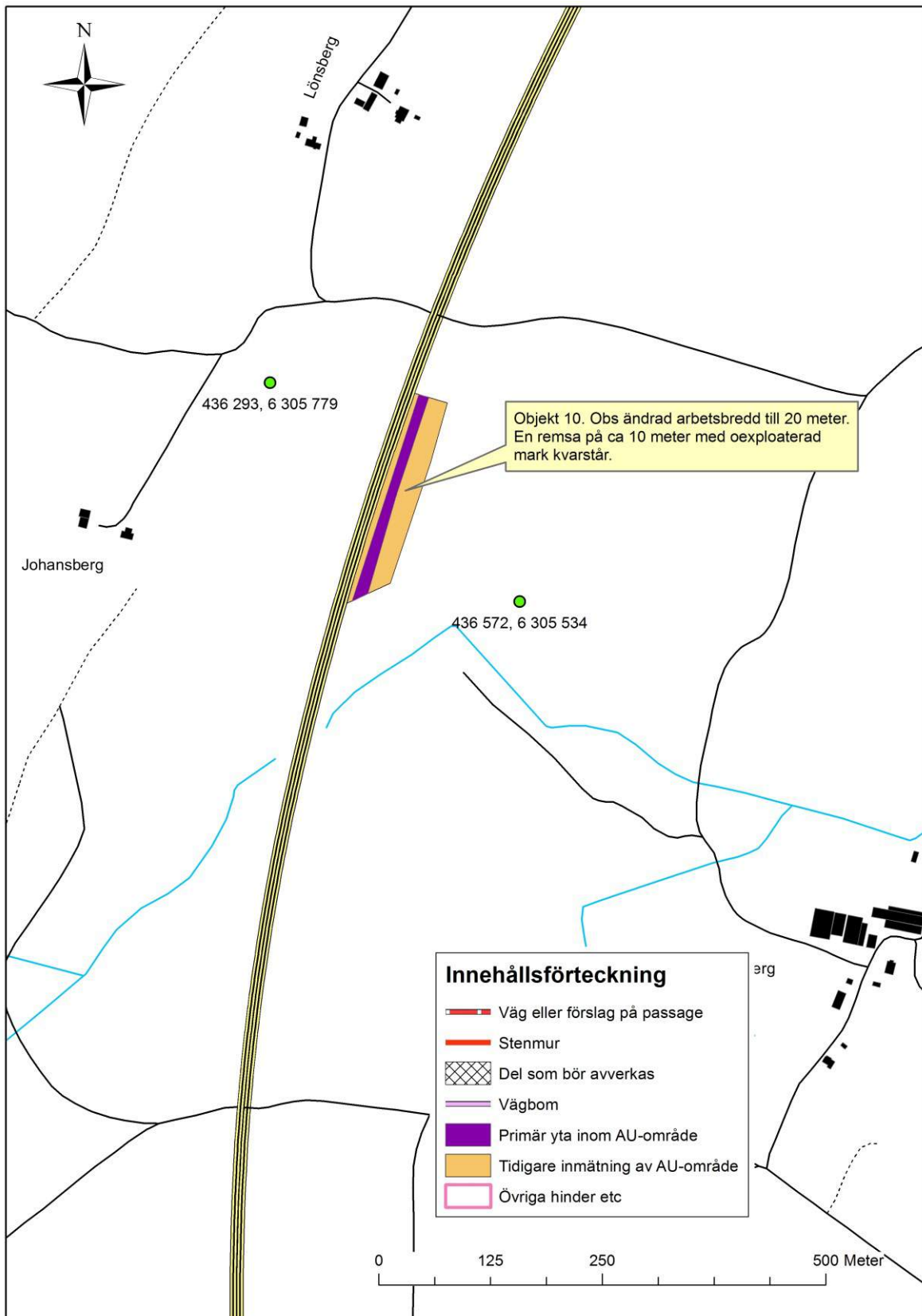


Figur 10. Objekt 9. Den tätt trädbevuxna ytan i den centrala delen av objektet som bör avverkas. Foto mot söder.



Figur 11. Den norra delen av objekt 9. Foto mot söder.

Objekt 10



Figur 12. Översiktskarta objekt 10.

Objekt 10

Objektets arbetsbredd har minskats ner till 20 meter.

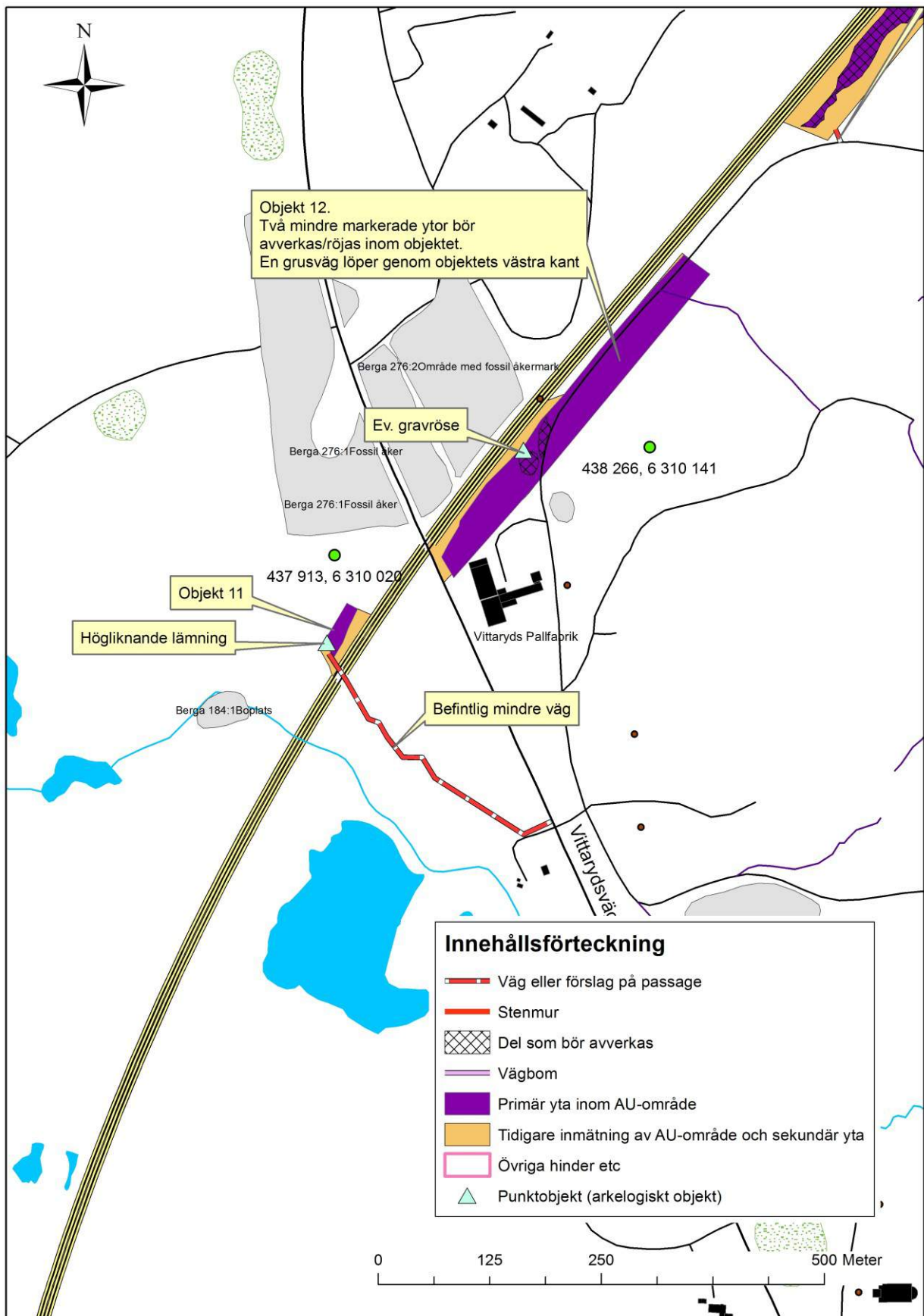
Omfattning och beskrivning: Det aktuella objektet ligger på en höjdnivå omkring 150 m ö h och utgörs av en flack, bitvis fuktig och skogsbevuxen mark. Arbetsbredden har minskats från 50 till 20 meter vilket gör att det primära området motsvarar ca 10-11 x 235 meter (ca 2600 m²). Vägren och vägdike upptar ca 9-10 meter i den västra kanten mot E4:an.

Skog och avverkning: Tätt växande skog av blandkaraktär. Ifall en manuell metod som rutgrävning tillämpas krävs ingen avverkning.

Undersökningsmetod: Som metod föreslås manuella insatser såsom rutgrävning.

Tillgänglighet: Nej. Inga vägar finns till området och tät skog växer runt omkring. Ifall manuella undersökningsmetoder tillämpas i detta steg kan en avverkning undvikas. I den västra kanten löper ett viltstängsel som inte bedöms påverka en arkeologisk utredning steg 2.

Objekt 11 och 12



Figur 13. Översiktskarta objekt 11 och 12.

Objekt 11

Omfattning och beskrivning: Den primära ytan inom objektet är mellan ca 15 – 19 meter bred och ca 55 meter lång (ca 850 m²) och ligger till största del väster om det viltstängsel som löper i kanten av objektet. En yta med upp till ca 5-6 meters bredd finns även innanför viltstängslet (figur 14). I den södra delen ligger en hög med osäker arkeologisk status, sannolikt är detta en övervuxen jordhög men närheten till befintliga gravfält försvårar tolkningen. Området utgörs av ett höjdläge/ås mellan Sydvästlänkens arbetsområde och väg E4.

Skog och avverkning: Nej, inga träd finns inom området.

Undersökningsmetod: Som metod föreslås sökschaktning med maskin och som komplement till denna rutgrävning. Den yta som ligger innanför viltstängslet föreslås i första hand att rutgrävas, om viltstängslet gör att öppna upp i kanten är det dock en fördel.

Tillgänglighet: Bra. Området ligger intill grusväg. I den östra delen av objektet finns ett viltstängsel.



Figur 14. Viltstängslet löper in några meter i den östra kanten av objekt 11. Foto mot norr.

Objekt 12

Omfattning och beskrivning: Den södra delen av området utgörs av lågt liggande och relativt plan mark som är belägen mellan en industrifastighet och väg E4. Området begränsas av industrifastigheten (Vittaryds Pallfabrik) som ligger omkring 40 meter från E4:an. Strax norr om pallfabriken finns ett mindre höjdläge med en misstänkt stensättning (grav) samt ett litet röjningsröse. Norr om höjdläget sänker sig marken igen och sammanfaller med en grusväg. Ytan öster om grusvägen utgörs av en ås/moränhöjd. Här växer storvuxen skog, främst gran. Den grusväg som ligger inom objektet kommer inte att beröras av en schaktning i detta steg. Totalt omfattar området strax över 16 000 m² (figur 13). En mindre remsa oexploaterad mark med upp till ca 1,5 meters bredd finns innanför det viltstängsel som löper i den västra kanten av objektet.

Skog och avverkning: Två mindre områden bör avverkas eller röjas. Inom det ena av dem som omfattar ca 300 m² växer tätt stående ungskog, främst gran. Söder om detta finns det björksly och smågran inom ett ca 350 m² stort område. Dessa båda områden ligger invid den möjliga stensättningen. Uppe på moränåsen öster om grusvägen växer främst storvuxen gran. Det bedöms dock som att det där går att utföra en arkeologisk utredning utan att först behöva avverka.

Undersökningsmetod: Sökschaktning med maskin samt eventuell komplettering av rutgrävning. En eventuell rutgrävning föreslås även innanför viltstängslet. Statusen på rösena bör även klargöras.

Tillgänglighet: Objektet är tillgängligt via grusväg som löper genom området. I den västra kanten av objektet finns ett viltstängsel, detta bedöms inte påverka en arkeologisk utredning steg 2.



Figur 15. Objekt 12. Den relativt glest skogsbevuxna delen av objektets östra område. Foto mot söder.

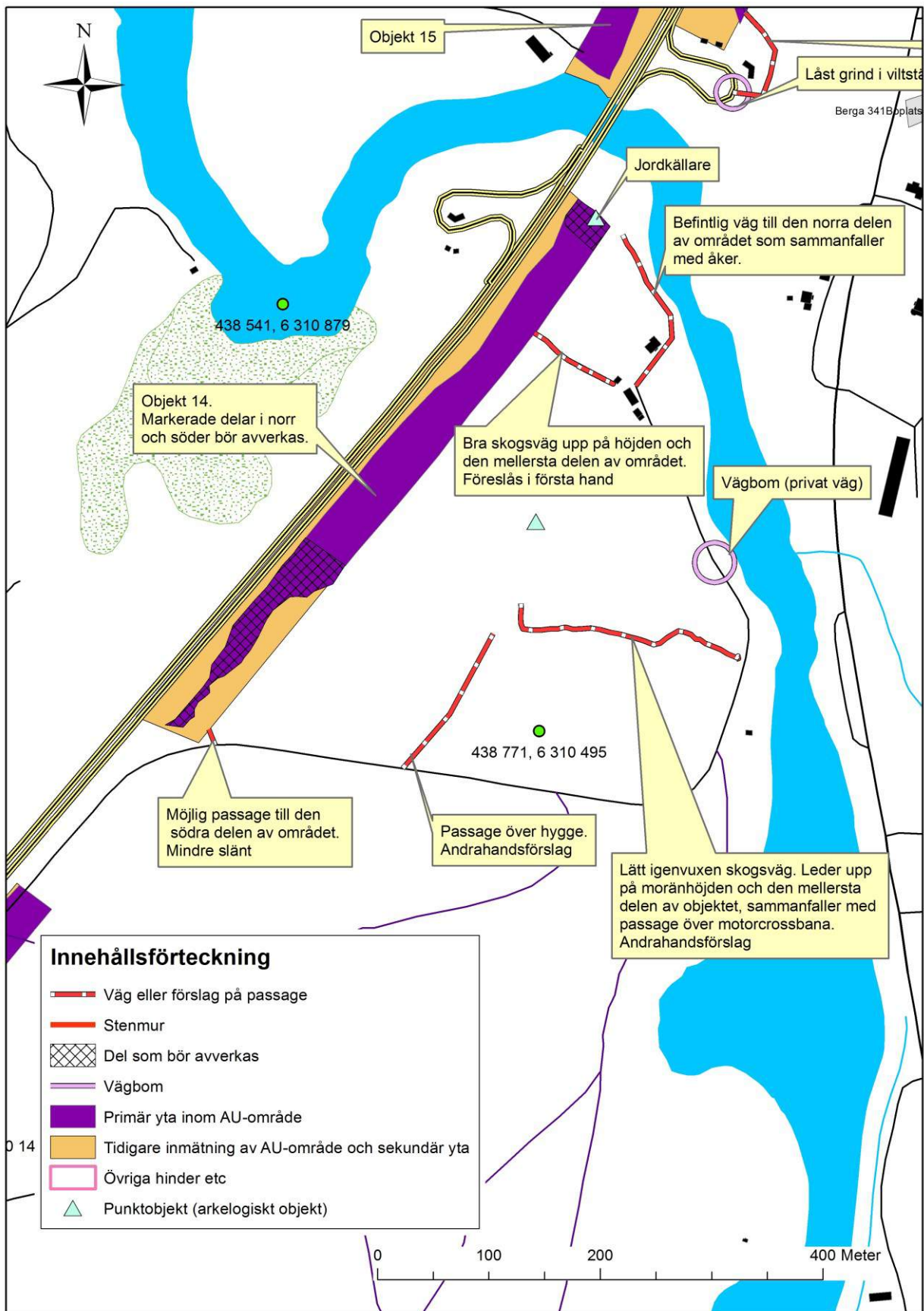


Figur 16. Tät trädbevuxen yta i den centrala delen av objekt 12. Foto mot söder.



Figur 17. Objekt 12. Yta i anslutning till eventuell stensättning som bör röjas från sly och ungran. Foto mot söder

Objekt 14



Figur 18. Översiktskarta objekt 14. Notera vägbommen som var låst vid inventeringstillfället.

Objekt 14

Omfattning och beskrivning: Området utgörs av en bitvis kraftigt kuperad ås som löper i en nord-sydlig riktning (figur 18). Den södra delen tangerar ett grustag vilket gör att delar av denna inte uppvisar ytor som är intressanta att undersöka. Inom denna del av objektet växer även bitvis tätt med ung tall och björk. Åsen fortsätter sedan i en kuperad terräng med relativt plana höjdlägen som övergår i djupa svackor. Här växer gles skog med främst gran, tall och björk (figur 19). I svackorna är trädtheten större (figur 20). Längst i norr sänker sig åsen ner mot en åker där det i kanten mot denna växer tät skog med unga lövträd/lövsly. I norr ligger även en stengrund efter en jordkällare (figur 21). Åsens höjd varierar mellan ca 150 – 158 m ö h. Mellan E4:an och viltstängslet finns en remsa på ca 7 – 15 meter som utgörs av slänt och vägdike, men även ytor av oexploaterad mark med en bredd upp till 5- 8 meter. Totalt är den primärt markerade ytan ca 600 meter lång och mellan ca 5 – 43 meter bred. Den smala bredden på 5 meter är relaterad till grustaget i den södra delen av området. Storleken på den primära utredningsytan är strax över 19 000 m², men även delar av den sekundära ytan kan beröras vid en arkeologisk utredning steg 2.

Skog och avverkning: Två utmarkerade ytor bör avverkas. I den södra delen av området växer tätt med yngre tall samt björk (se figur 18). I norr finns en yta som är tätbevuxen med unga lövträd (figur 22). Totalt motsvarar ytorna som bör röjas/avverkas ca 5450 m².

I övrigt är objektet bevuxet med grövre gran, tall samt partier med björk. Det bedöms dock som att en arkeologisk utredningsgrävning går att genomföra utan att dessa avverkas.

Undersökningsmetod: Uppe på de plana höjdlägena bör maskinschaktning genomföras som kan kompletteras med rutgrävning i bland annat de djupa svackor som finns inom området och innanför viltstängsel. Jordkällaren bör även dokumenteras.

Tillgänglighet: Områdes södra del är nåbar via kanten på en mindre slänt som sträcker sig upp på ett höjdläge (se figur 18). Det går emellertid inte att nå hela åsen från denna södra del, då den kuperade terrängen innebär att det finns kraftiga slänter. Större delen av det mellersta och norra området nås lättast via en skogsväg som löper över en gårdsplan och upp på moränåsen. Uppe på åsen finns en motorcrossbana. Området längst i norr nås via väg samt en mindre passage över en åker. Tillfarten hindras till området av en vägbom som är placerad tvärsöver en väg (figur 18). Innanför det viltstängsel som löper i den västra kanten av objektet finns bitvis breda oexploaterade ytor, om det går att ta upp en öppning i detta skulle det underlätta, om inte föreslås rutgrävning.



Figur 18. Område med tall och björk som bör röjas/avverkas i den södra delen av objekt 14. Foto mot söder.



Figur 19. Objekt 14. De glest skogsbevuxna ytorna uppe på åsen. Foto mot söder.



Figur 20. Objekt 14. I de svackor som finns vid åsen är en maskinschaktning inte möjlig att genomföra. Här föreslås manuella insatser såsom rutgrävning. Foto mot söder.

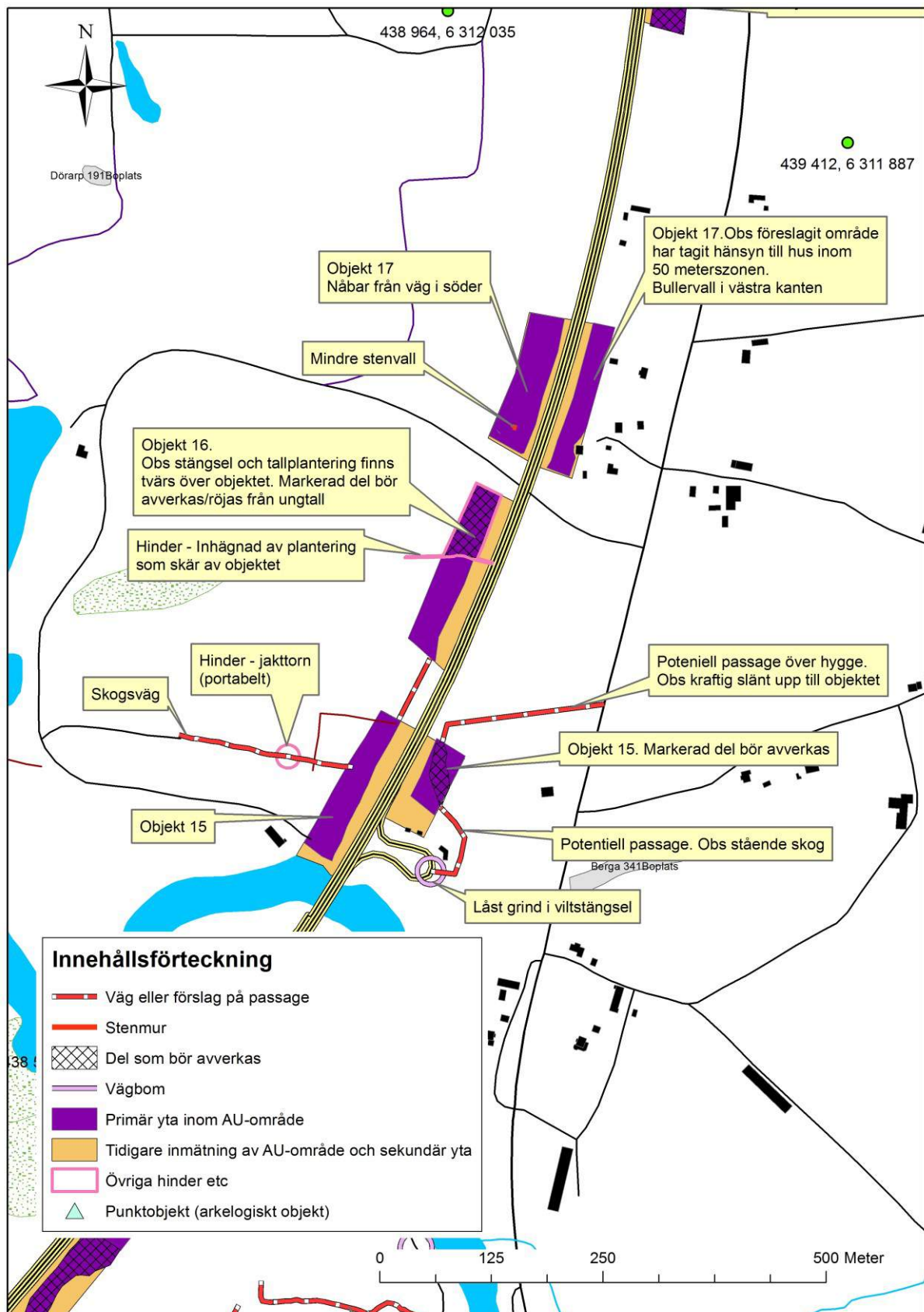


Figur 21. Stengrund till jordkällare i den norra delen av objekt 14. Foto mot söder.



Figur 22. Område med ädellövsly i den norra delen av objekt 14 som bör röjas/avverkas.

Objekt 15, 16 och 17



Figur 22. Översikt-karta objekt 15, 16 och 17. Notera de utmarkerade hindren samt den inhägnade tallplanteringen.

Objekt 15.

Omfattning och beskrivning: Objektet ligger både öster och väster om E4:an (figur 22). Totalt motsvarar de primärt utmarkerade ytorna ca 7600 m².

Den västra delen av objektet närmast ån Lagan utgörs av en lätt sluttande åkeryta. Norr om ytan breder sig ett flackt höjdläge ut där även en gränsvall, RAÄ Berga 78, ligger. Inom denna yta växer relativt gles blandskog (figur 23). En yta med en bredd på ett par meter finns även öster om E4:ans viltstängsel.

Den östra delen av objekt 15 ligger på den östra sidan av E4:an uppe på en flack moränhöjd, där området delas av en rastplats som omgärdas av viltstängsel (figur 24 och 25). Utanför viltstängslet växer bitvis tät skog med i huvudsak gran. Innan för viltstängslet och rastplatsen finns en yta på ca 700 m², och fria ytor kan där komma att beröras av några mindre schakt alternativt rutgrävning.

Skog och avverkning: Ett mindre område med skog (inom ca 1000 m²) bör avverkas på den östra sidan av E4:an. Inom objektet på den västra sidan av E4:an växer relativt glest med skog, i huvudsak gran och tall, och en avverkning bedöms ej som nödvändig.

Undersökningsmetod: Som metod föreslås sökschaktning med maskin och som komplement till denna rutgrävning.

Tillgänglighet: Den västra sidan av objekt 15 går att nå via en skogsväg. Över skogsvägen stod dock vid inventeringstillfället ett mindre jaktorn (portabelt). Den östra sidan av objektet på andra sidan E4:an har mycket begränsad tillgänglighet. Där har några möjliga tillfartsmöjligheter presenterats på översiktskartan. Det viltstängsel som finns i kanterna på de båda objektet bedöms inte i någon omfattande utsträckning hindra en arkeologisk utredning steg 2. Det underlättar emellertid om det går att göra en öppning i viltstängslet som ligger vid rastplatsen.



Figur 23. Objekt 15. Det flacka höjdläget väster om E4:an. Foto mot norr.



Figur 24. Objekt 15. Den bitvis tät trädbevuxna ytan inom objektet öster om väg E4. Foto mot norr.



Figur 25. Objekt 15. Viltstängslet som ramar in rastplatsen i den östra delen av objektet. Foto mot norr.

Objekt 16.

Omfattning och beskrivning: Plant delvis skogsbevuxet höjdparti (figur 22). Ett viltstängsel löper i den östra kanten av objektet. Inom den norra delen av objektet finns en inhägnad tallplantering. Detta område är även lättare markberett. Totalt omfattar den primärt föreslagna ytan ca 190 x 32 – 38 meter (6700 m²).

Skog och avverkning: Tallplanteringen i den norra delen av objektet bör avverkas/röjas innan en schaktning går att genomföra (figur 26). I övrigt är skogen gles och behöver ej avverkas (figur 27). Totalt motsvarar ytan som bör röjas/avverkas ca 2850 m².

Undersökningsmetod: Som metod föreslås sökschaktning med maskin och som komplement till denna rutgrävning.

Tillgänglighet: Området nås enklast via objekt 15. En relativt brant slänt finns dock mellan objekten. I den norra delen av området finns en inhägnad tallplantering som kraftigt begränsar tillgängligheten. Denna yta bör göras tillgänglig inför arkeologisk utredning steg 2.



Figur 26. Objekt 16. Den inhägnade tallplanteringen som bör avverkas och göras tillgänglig. Foto mot norr.



Figur 27. Den glest skogsbevuxna delen av objekt 16. Foto mot norr.

Objekt 17

Omfattning och beskrivning: Objekt 17 ligger både på den östra och västra sidan av E4:an (figur 22). Totalt motsvarar den primärt föreslagna ytan ca 10 000 m².

Den västra sidan utgörs av en öppen åkeryta som är lätt kuperad. I den södra delen växer några spridda tallar och i den östra kanten löper ett viltstängsel (figur 28).

Den del av objekt 17 som ligger öster om E4:an utgörs av relativt plan mark med spridda träd (figur 29). Närmast vägen ligger en ca 8 meter bred bullervall och ca 35 meter från E4:an finns två hustomter med byggnader. Området som föreslås undersökas vid en arkeologisk utredning steg 2 är ca 175 x 25 meter där hänsyn har tagits i relation till tomterna och bullervallen. Ytor under bullervallen föreslås ej primärt att undersökas. Ifall under mark dolda lämningar påträffas kan det dock bli aktuellt i kommande arkeologiska steg.

Skog och avverkning: Ingen avverkning bedöms vara nödvändig inför en arkeologisk utredning steg 2. Spridda träd växer dock på den östra sidan av objektet. På den västra sidans södra del finns spridda tallar.

Undersökningsmetod: Som metod föreslås sökschaktning med maskin och som komplement till denna rutgrävning.

Tillgänglighet: Tillgängligheten bedöms som god. Till den östra sidan av objektet krävs det en passage över någon av hustomterna. En undersökning bör även planeras med markägaren så att inte djur eller odling påverkas. På båda sidor av E4:an finns viltstängsel, detta påverkar inte en utredningsgrävning.

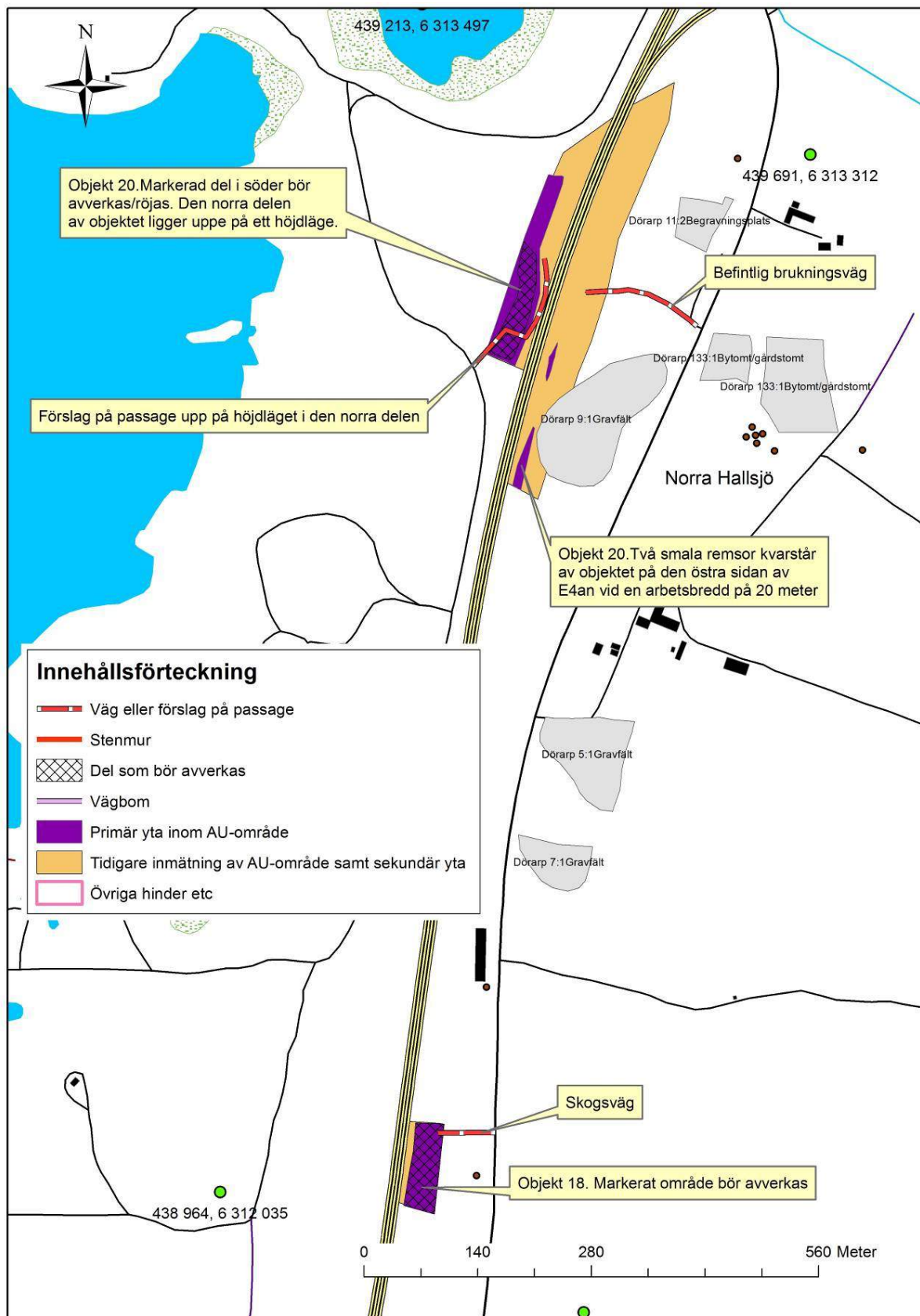


Figur 28. Objekt 17. Den öppna och lätt kuperade åkerytan väster om väg E4. Foto mot norr.



Figur 29. Objekt 17. Öppen yta mellan bullervall och byggnader. Foto mot norr.

Objekt 18 och 20



Figur 30. Översiktskarta objekt 18 och 20. Den östra delen av objekt 20 berörs endast inom de lilamarkerade ytorna vid en arbetsbredd på 20 meter. Alla ytor som hamnar innanför en arbetsbredd på 20 meter öster om E4:an skall undersökas.

Objekt 18

Omfattning och beskrivning: Den primära ytan är ca 38 x 110 meter stort (3850 m²) och utgörs av skogsbevuxen plan mark (figur 30). I den västra kanten löper ett viltstängsel som övergår i ett vägdike innan E4:an tar vid. Ca 75 meter öster om objektet ligger en gravhög.

Skog och avverkning: Hela området på 3850 m² bör avverkas då relativt tät blandskog växer inom hela objektet (figur 31)

Undersökningsmetod: Som metod föreslås sökschaktning med maskin och som komplement till denna rutgrävning.

Tillgänglighet: Tillgängligheten är god via en mindre skogsväg som löper fram till den nordöstra kanten av objektet. I den västra kanten av objektet finns ett viltstängsel som inte påverkar en utredningsgrävning.



Figur 31. Objekt 18. Foto mot söder.

Objekt 20

Objektets arbetsbredd har minskats ner till 20 meter på den östra sidan av E4:an.

Omfattning och beskrivning: Objektet ligger på båda sidor av E4:an där den primära ytan är strax över 8800 m². Området ingår i Bergaåsens vattentäkt samt angränsar till riksintresseområde.

Den västra delen av objektet ligger inom ett ca 240 x 24 – 43 meter stort och kuperat område. Den norra delen av objektet ligger uppe på en moränhöjd som är glest skogsbevuxen (figur 32) och som sluttar ner mot den lågt liggande södra delen. Denna del är delvis bevuxen med tall och det är oklart om en viss schaktning har genomförts av marken här (figur 33). Där finns en mindre väg som löper fram till en byggnad kopplad till Bergaåsens vattentäkt. I den östra kanten löper ett viltstängsel som går in någon meter på området, därefter finns en bitvis kraftig och bred slänt och vägdike.

I den östra delen skall enligt underlaget endast en arbetsbredd på 20 meter tillämpas (figur 34). Detta gör att endast två mindre ytor ligger innanför arbetsbredden. Om arbetsbredden överstiger den planerade, är det mycket viktigt att en undersökning genomförs på hela ytan som berörs då området angränsar till Hallsjös gravfält och kyrkoruin. Ytorna som nu ligger innanför arbetsbredden på 20 meter omfattar ca 850 m². En utsättning av arbetsområdets storlek öster om E4:an är mycket viktig inför en arkeologisk utredning steg 2.

Skog och avverkning: Inom den västra delen av objektet växer tätt med tall som bör avverkas eller kraftigt glesas ut. Ytan motsvarar ca 3000 m². Uppe på åsen växer förhållandevis glest med framför allt gran och ingen avverkning bedöms som nödvändig inför en arkeologisk utredning steg 2. Den östra delen av objekt 20 består av öppen mark.

Undersökningsmetod: Som metod föreslås sökschaktning med maskin och som komplement till denna rutgrävning.

Tillgänglighet: Området är tillgängligt. I den västra delen av objektet finns dock en passage över en slänt för att komma upp på höjdläget. Vattentäkten kan påverka möjligheten att genomföra en exploatering. Längst med E4:an finns viltstängsel.



Figur 32. Objekt 20. Den glest skogsbevuxna delen av området uppe på åsen. Foto mot söder.

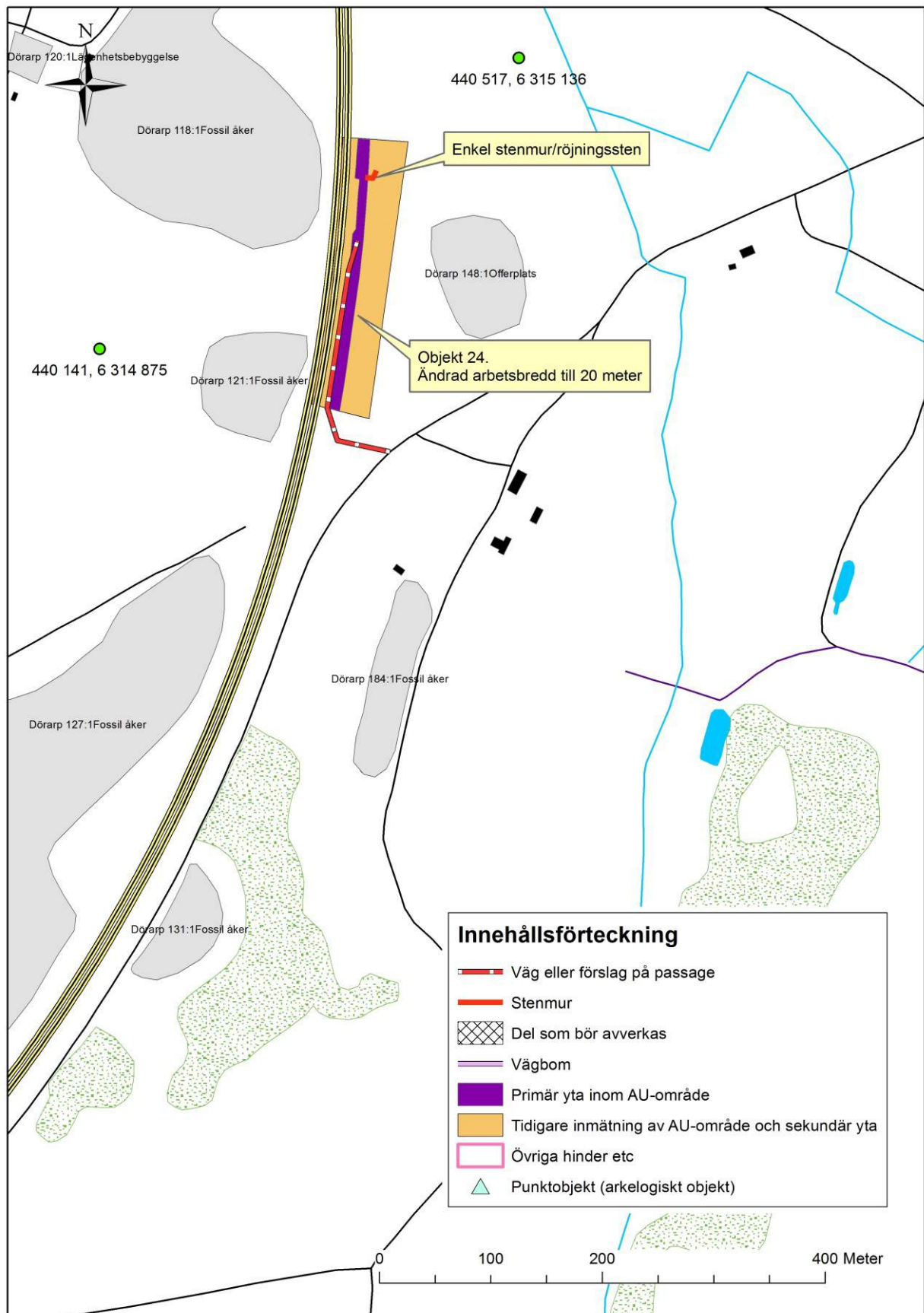


Figur 33. Objekt 20. Den lågt liggande södra delen som är bevuxen med tall. Foto mot nordöst.



Figur 34. Objekt 20. En av de två mindre ytor som berörs på den östra sidan av väg E4 vid en arbetsbredd på 20 meter räknat från vägbanans kant. Foto mot norr.

Objekt 24



Figur 35. Översiktskarta objekt 24.

Objekt 24

Objektets arbetsbredd har minskats ner till 20 meter.

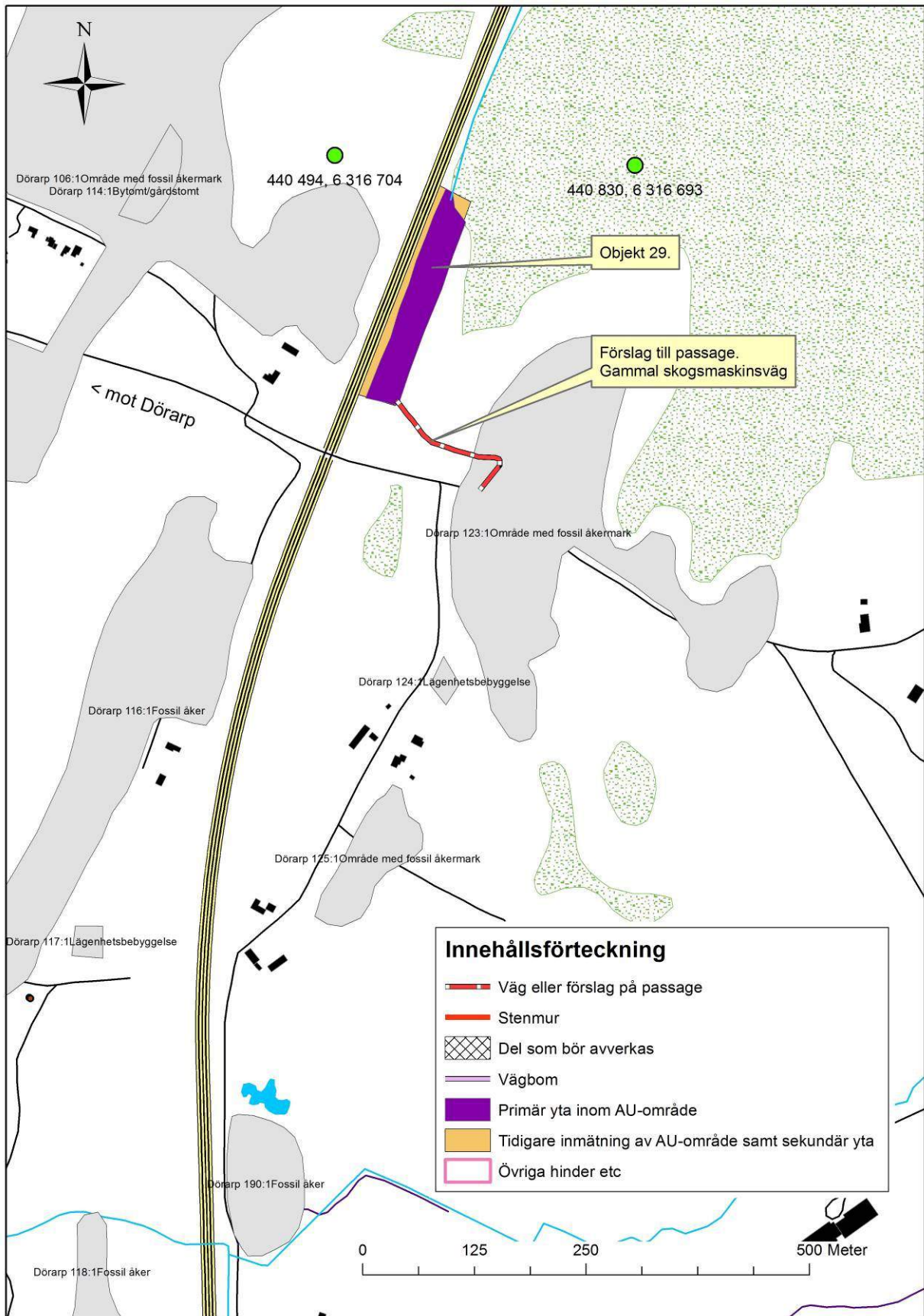
Omfattning och beskrivning: Objektet utgörs av ett mindre höjdläge som övergår i lägre liggande åkermark och skog längst i norr. Utifrån en arbetsbredd på 20 meter kvarstår en yta på ca 2500 m² då vägren och dike exkluderas. Inom den primärt inmätta ytan finns en befintlig och delvis nedgrävd väg. I den norra delen ligger en enklare stenmur/stensträng i anslutning till ett dike. I den sydöstra delen av objektet utanför 20 meterzonen ligger flera röjningsrösen av torpkaraktär. Inom området finns vissa markskador.

Skog och avverkning: I den norra och delar av den södra delen av objektet växer en mindre yta med skog. Ingen avverkning bedöms dock vara nödvändig.

Undersökningsmetod: Som metod föreslås sökschaktning med maskin och som komplement till denna rutgrävning inom oskadade markytor.

Tillgänglighet: Tillgängligheten är god via en mindre skogsväg som löper in från söder och följer den västra kanten av objektet. En mindre stenmur/stensträng ligger inom 20 meterszonen. I den västra kanten av objektet finns ett viltstängsel, vilket inte påverkar en utredningsgrävning.

Objekt 29



Figur 36. Översiktskarta objekt 29.

Objekt 29

Omfattning och beskrivning: Området angränsar till den södra delen av Ugglemossen och ligger strax öster om den fossila åkermarken RAÄ Dörarp 106:1 (figur 36). Objektet utgörs av plan mark som svagt sänker sig mot mossen där marken blir fuktigare. Inom området växer främst äldre gran. Den primära ytan är ca 250 x 35 – 38 meter i storlek (ca 8500 m²). I den västra kanten löper ett viltstängsel.

Skog och avverkning: Inom området växer förhållandevis gles granskog. En arkeologisk steg 2 utredning bedöms kunna genomföras utan att skog avverkas (figur 37).

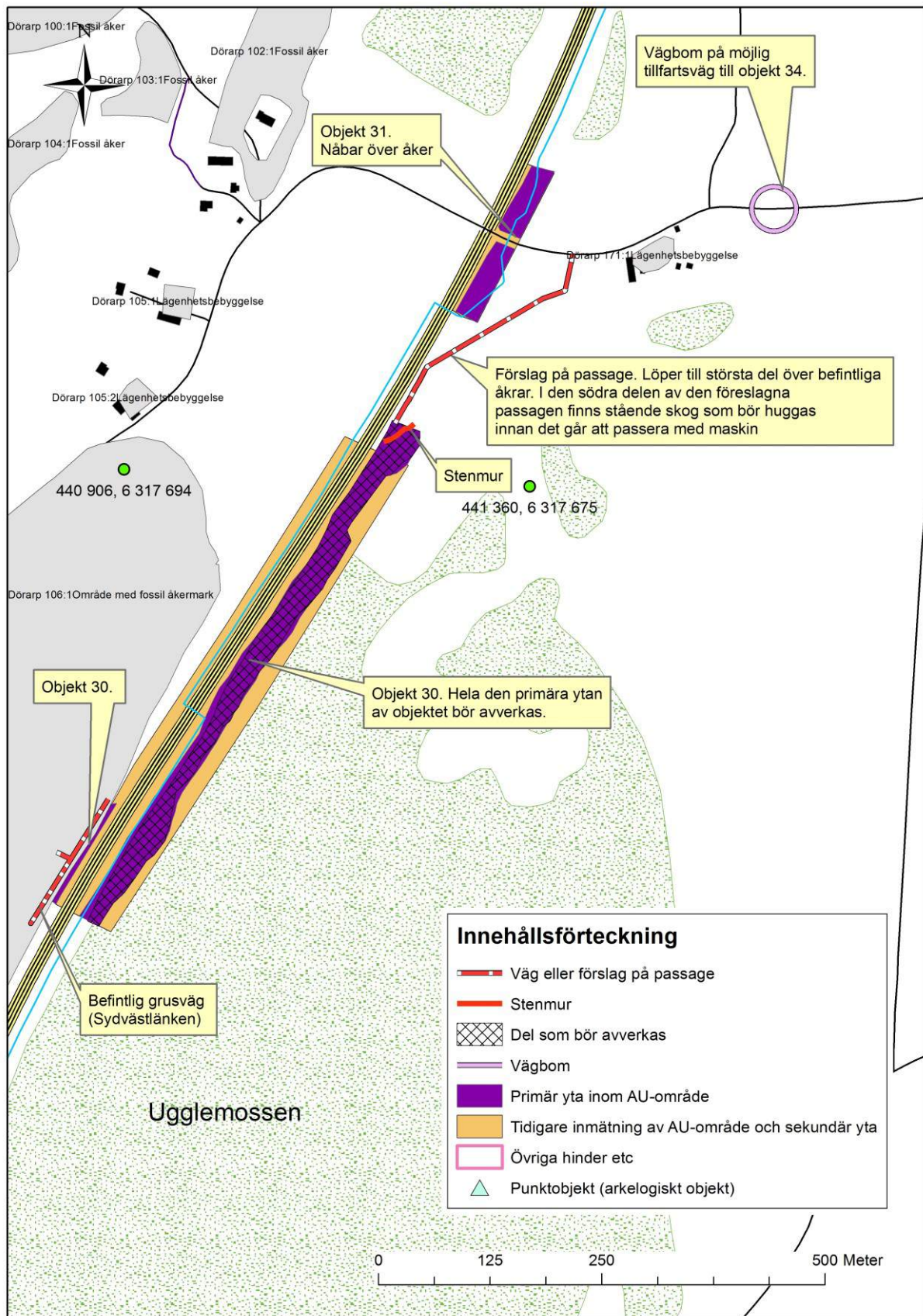
Undersökningsmetod: Som metod föreslås sökschakt med maskin som kan kompletteras med rutgrävning

Tillgänglighet: Tillgängligheten är relativt god via skogsmaskinsväg. På sina ställen har skogsmaskinsvägen djupa hjulspår där även ett mindre dike begränsar tillgängligheten något. I den västra kanten löper ett viltstängsel som inte påverkar en utredningsgrävning.



Figur 37. Objekt 29. Den förhållandevis glesa granskogen. Foto mot norr.

Objekt 30 och 31



Figur 38. Översiktskarta objekt 30.

Objekt 30

Omfattning och beskrivning: Området ligger i kantzonen till Ugglemossen och strax öster om den fossila åkermarken RAÄ Dörarp 106:1. Objektet ligger på båda sidor av E4:an (figur 38). Den primära ytan motsvarar ca 18 800 m².

På den västra sidan av E4:an utgörs objektet av en smal remsa av öppen mark mellan viltstängsel/E4 och sydvästlänkens exploaterade område (figur 39). Remsan är endast ca 5 meter bred och 130 meter lång. Läget invid den fossila åkermarken och mossen gör dock att denna bedöms ha arkeologisk potential. Marken är här förhållandevis torr och jämn. Den norra delen bedöms i detta sammanhang vara sekundär och flera markskador kunde konstateras vid den nu genomförda fördjupade inventeringen.

På den östra sidan av väg E4 utgörs det primärt intressanta området av en ca 650 x 16 – 40 meter skogsbevuxen remsa som ligger något högre än mossen. Den sekundära ytan består till största del av fuktigare partier av Ugglemossen där det ändå kan vara intressant att gräva mindre provschakt. En mindre justering genomförs även av området i norr där ett mindre höjdläge invid mossen tillkommer. Området är bitvis kraftigt blött/fuktigt. Ett mindre dike finns även i området och viltstängslet löper i den västra kanten.

Skog och avverkning: På den östra sidan av väg E4 växer förhållandevis tät blandskog längs kanten på Ugglemossen. Denna bör avverkas om en arkeologisk utredning steg 2 skall kunna gå att genomföra. Detta område motsvarar ca 15 500 m²

Undersökningsmetod: Som metod föreslås sökschakt med maskin som kan kompletteras med rutgrävning

Tillgänglighet: Tillgängligheten är begränsad till den del av objektet som ligger öster om väg E4. Förslagsvis går det att passera över befintliga åkrar för att sedan följa en mindre skogsväg som löper invid viltstängslet. De ca 40 sista meterna innan man kommer fram till objektet saknar väg (inom Dörarp 5:127) och det krävs en viss avverkning för att området skall kunna nås med maskin.

Den del av objektet som ligger väster om väg E4 har god tillgänglighet och ligger intill en arbetsväg för Sydvästlänken.

Det viltstängsel som löper i båda kanterna längs med E4:an bedöms inte påverka en arkeologisk utredningsgrävning.



Figur 39. Den del av objekt 30 som ligger väster om väg E4. Foto mot söder.



Figur 40. Objekt 30. Den skogsbevuxna kanten invid Ugglemossen. Foto mot söder.

Objekt 31

Omfattning och beskrivning: Objektet ligger norr och söder om mindre väg och utgörs av öppen åker- och betesmark med enstaka björkar. Totalt omfattar den primära ytan ca 180 x 25 – 30 meter (ca 4500 m²). Inom objektet löper även diken och den östra delen är något lägre och fuktigare. I den västra kanten löper ett viltstängsel där en några meter bred sekundär yta finns mellan stängslet och E4:an. Objektet delas på mitten av vägbro som löper över E4:an.

Skog och avverkning: Enstaka björkar. Avverkning behövs ej.

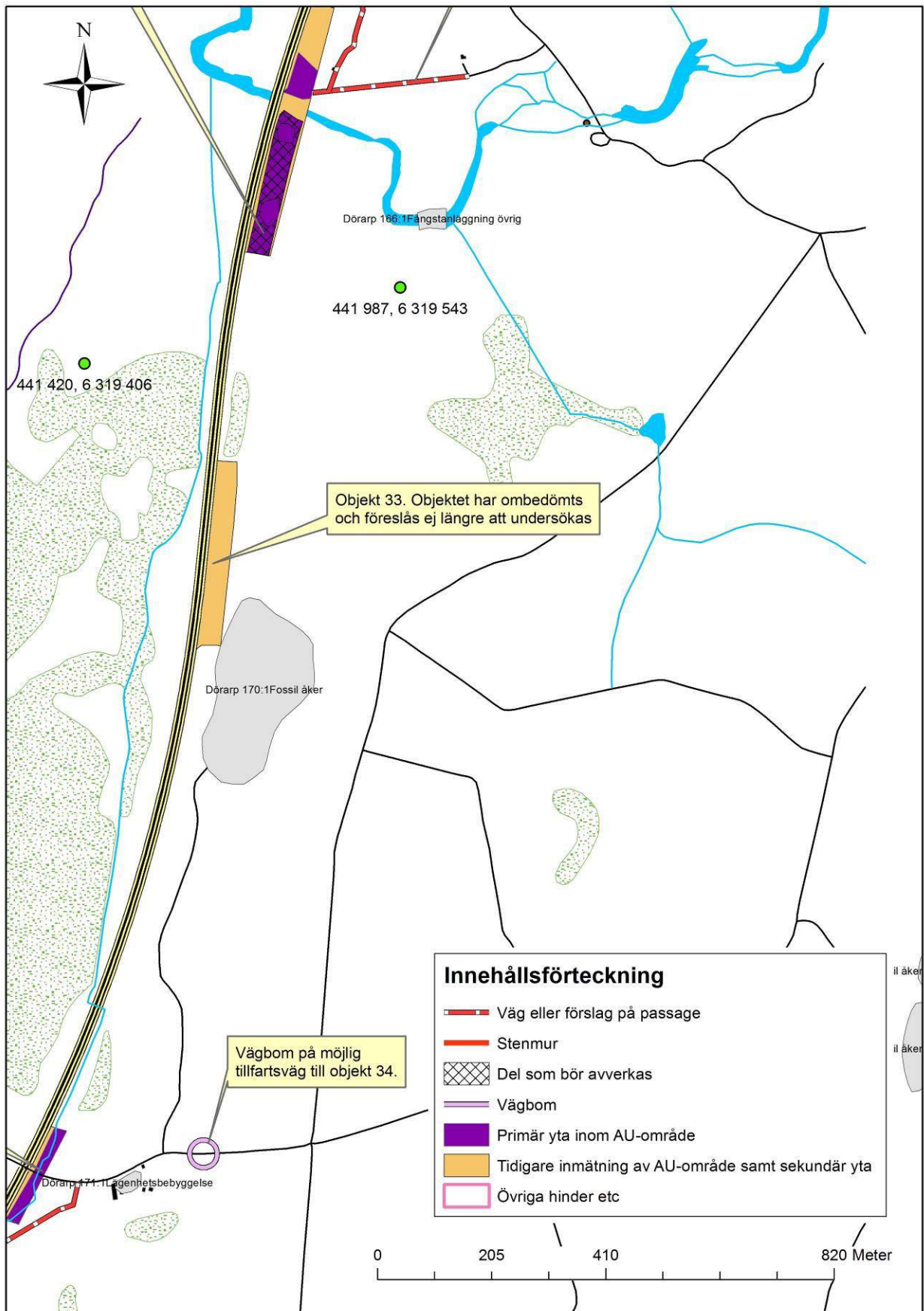
Undersökningsmetod: Som metod föreslås sökschakt med maskin som kan kompletteras med rutgrävning, speciellt väster om viltstängslet.

Tillgänglighet: God tillgänglighet över åkermark. Inom området finns flera diken. Den norra delen av området är något svårare att nå då bro saknas över diket för att nå kanten närmast E4:an (figur 41). Viltstängsel löper i den västra kanten av objektet. En undersökning bör även planeras med markägaren så att inte djur eller odling påverkas.



Figur 41. Objekt 31. Den norra delen av objekt 31. Foto mot norr.

Objekt 33



Figur 42. Översiktskarta objekt 33.

Objekt 33

Objektet föreslås ej längre att ingå i en arkeologisk utredning steg 2, eftersom det klargjorts att markförhållandena begränsar möjligheten att påträffa under mark dolda fornlämningar.

Omfattning och beskrivning: Objektet består av ett plant skogbevuxet område som i den norra delen övergår till blöt och fuktig mossmark. Större delen av objektet är täckt av en tät matta av sten som vid den tidigare inventeringen tolkades som möjligen ditförd och mer begränsad (figur 43). Detta omtolkas nu och den bedöms sannolikt vara naturligt avsatt av inlandsisen. Vid den tidigare genomförda inventeringen var det även torrare ute och den norra delen av objektet som nu var kraftigt blöt och sank uppfattades som bättre.

Detta gör sammantaget att förutsättningarna att hitta arkeologiska spår är begränsade och objekt 33 föreslås således ej längre att undersökas vid en arkeologisk utredning steg 2. Denna bedömning bör delgivas till länsstyrelsen så att de kan ta ställning till denna. Objektet tangeras i den sydöstra delen av den fossila åkern RAÄ 170 som uppvisar öppna markytor med spridda röjningsrösen, och det saknas tecken på att marken varit lika stenbunden där.

Skog och avverkning: -

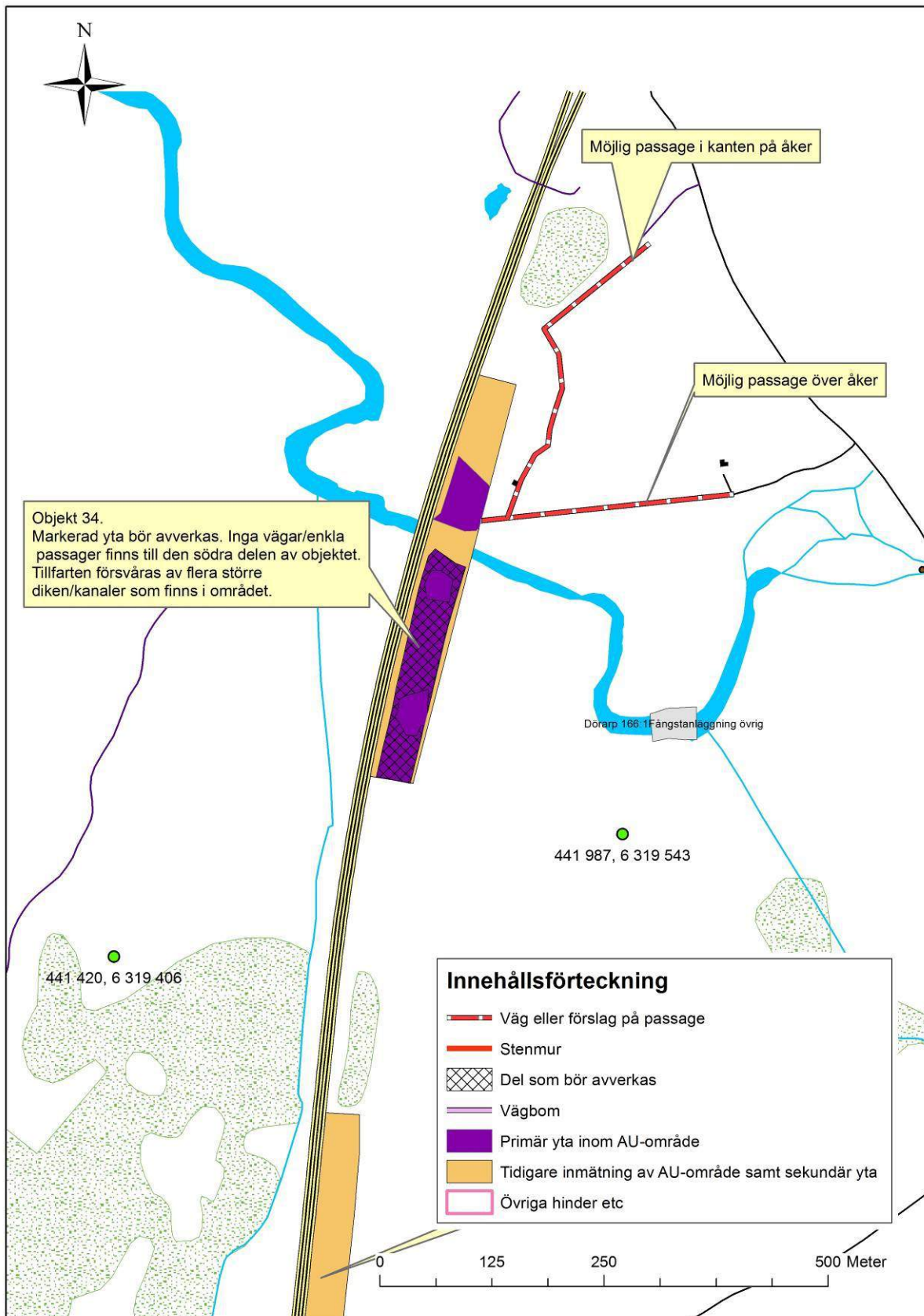
Undersökningsmetod:

Tillgänglighet: -



Figur 43. Den kraftigt stenbundna marken inom objekt 33. Foto mot norr.

Objekt 34



Figur 44. Översiktskarta objekt 34. Notera vattendragen som försvårar en passage till den södra delen av objektet. En relativt nygrävd kanal syns ej på kartan. Denna ligger direkt i den södra kanten av objektet.

Objekt 34

Omfattning och beskrivning: Objektet är delat i en nordlig och sydlig del på var sin sida av Toftaån (figur 44). Totalt motsvarar den yta som är primärt utmarkerad ca 13 400 m².

Den norra delen av objektet ligger väster om en åker och utgörs av glest trädbevuxen plan mark (figur 45). Närmast Toftaån finns en upplagd vall. Den norra delen av objektet som inte ingår i den inmätta primära ytan är täckt av en tät stenmatta (se objekt 33).

Den södra delen av objektet utgörs av ett plant markområde som är skogsbevuxet med inslag av några öppna ytor. Även här finns spridda partier med sten, dock inte lika omfattande som inom den norra delen av området eller objekt 33. Enligt den ekonomiska kartan från år 1950 har tidigare en åker delvis legat inom det område som nu berörs.

Skog och avverkning: De markerade ytorna i den södra delen av objektet bör avverkas. Här växer bitvis tät blandskog men även vissa öppna områden finns. I den norra delen av objektet växer förhållandevis glest med ädellövträd. Dessa bedöms inte påverka en arkeologisk utredning steg 2. Ytan som bör avverkas motsvarar ca 8200 m²

Undersökningsmetod: Som metod föreslås sökschakt med maskin som kan kompletteras med rutgrävning

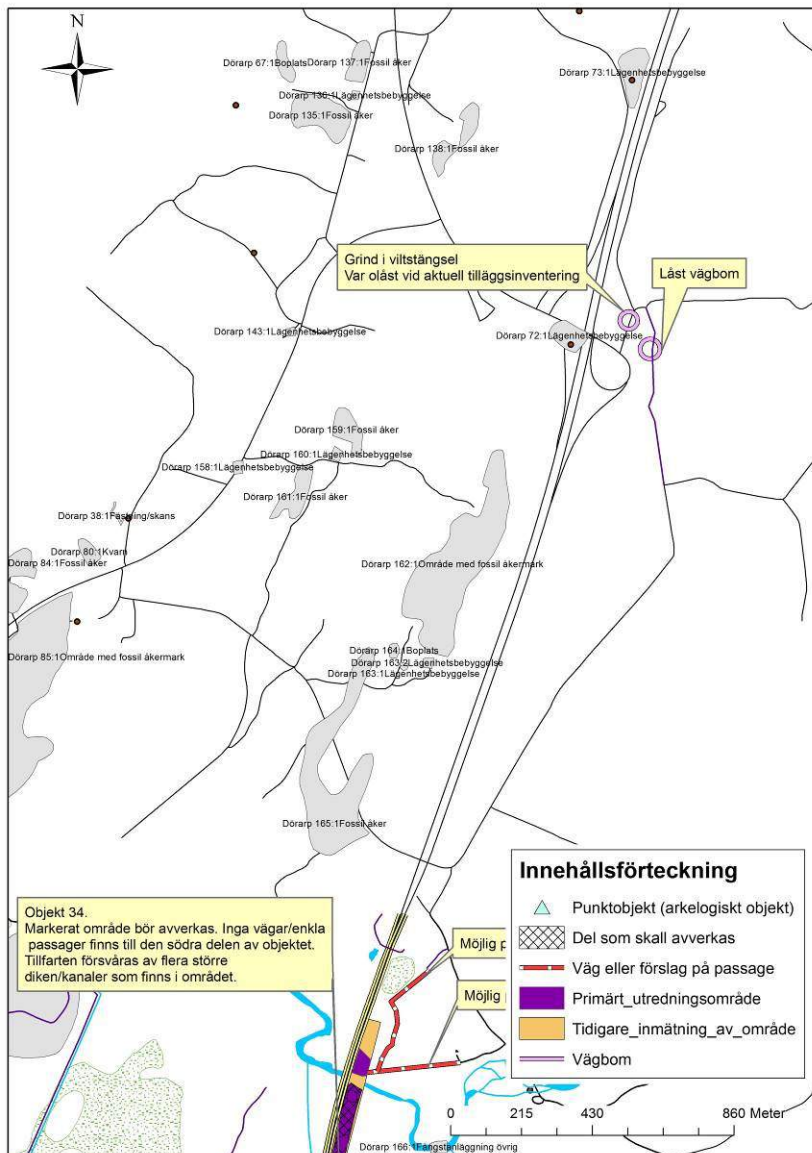
Tillgänglighet: Två låsta vägbommar finns till området (se figur 47 och 42) som tillhör Södra Skogsägarna. Till den norra delen av objektet föreslås en passage i kanten på åkern som ligger öster om området. Till den del av objektet som ligger söder om Toftaån är tillgängligheten obefintlig som området ser ut nu. Inga vägar eller helt öppna passager finns genom skogen. Direkt vid den södra kanten av området finns en ca 2,5 meter bred vattenfylld kanal. I den östra kanten ligger ett ca 1,5 meter brett och upp till 2 meter djupt dike som även begränsar en passage. Någon form av bro och avverkning av träd krävs för att ta sig till området. En kontakt med Södra Skogsägarna behövs för att planera en tillfart. I den västra kanten av området löper ett viltstängsel.



Figur 45. Objekt 34. Den del av objektet som ligger norr om Toftaån. Foto mot norr.



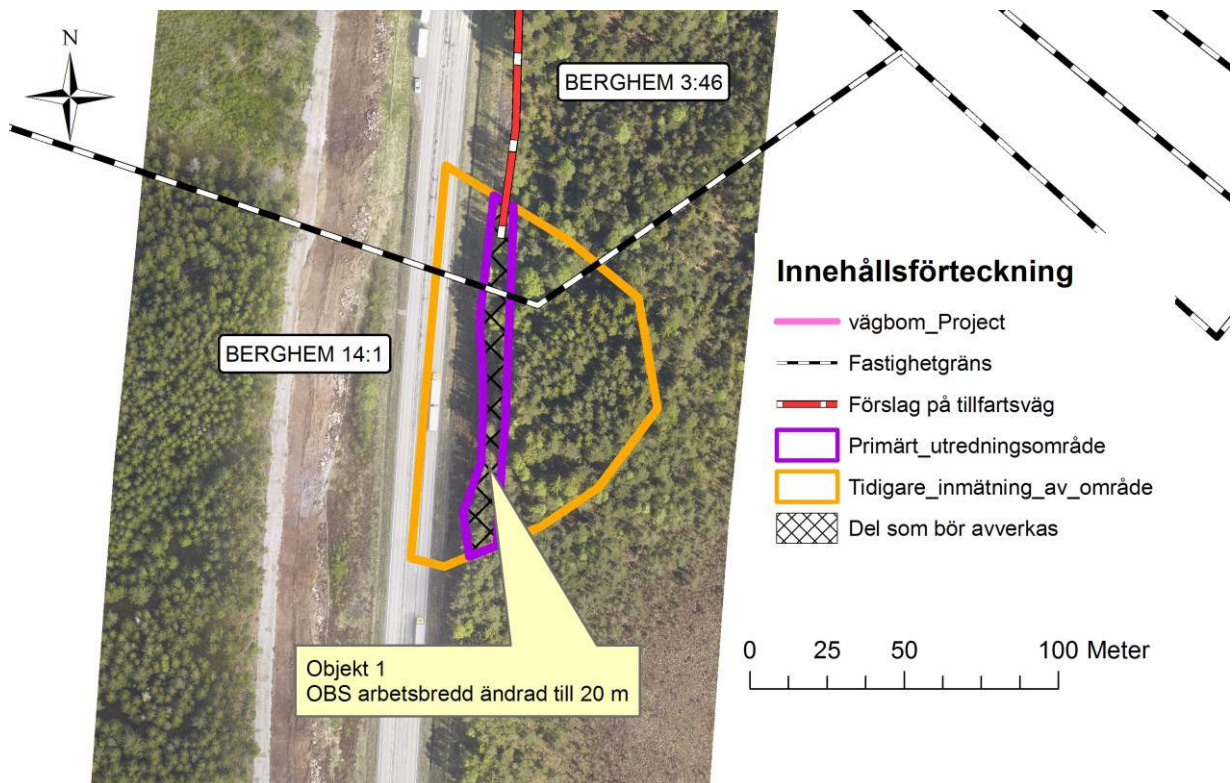
Figur 46. Objekt 34. En öppen yta i den annars trädbevuxna södra delen av objektet. Foto mot söder.



Figur 47. Vägbommar till objekt 34. Se även figur 42, där ytterligare en vägbom syns.

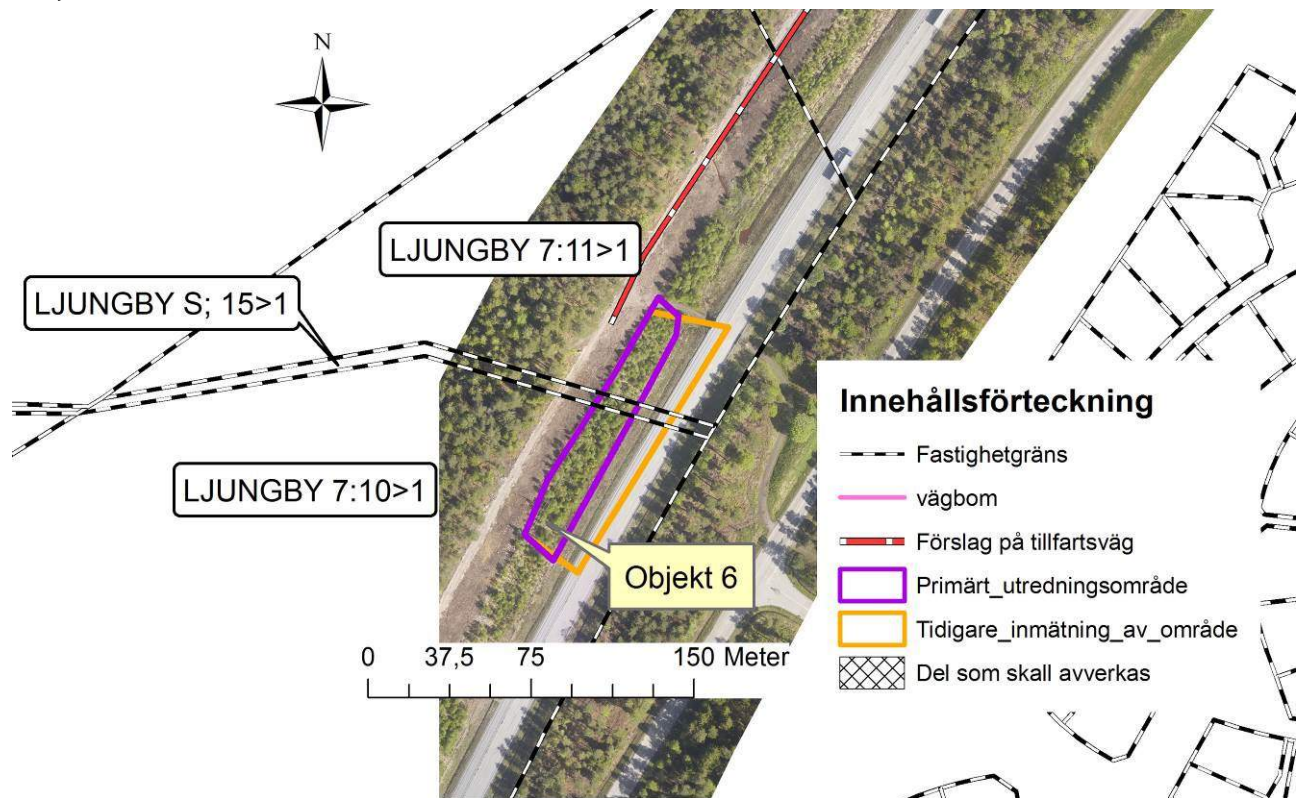
Bilaga – fastighetsgränser och ägoförhållanden

Objekt 1



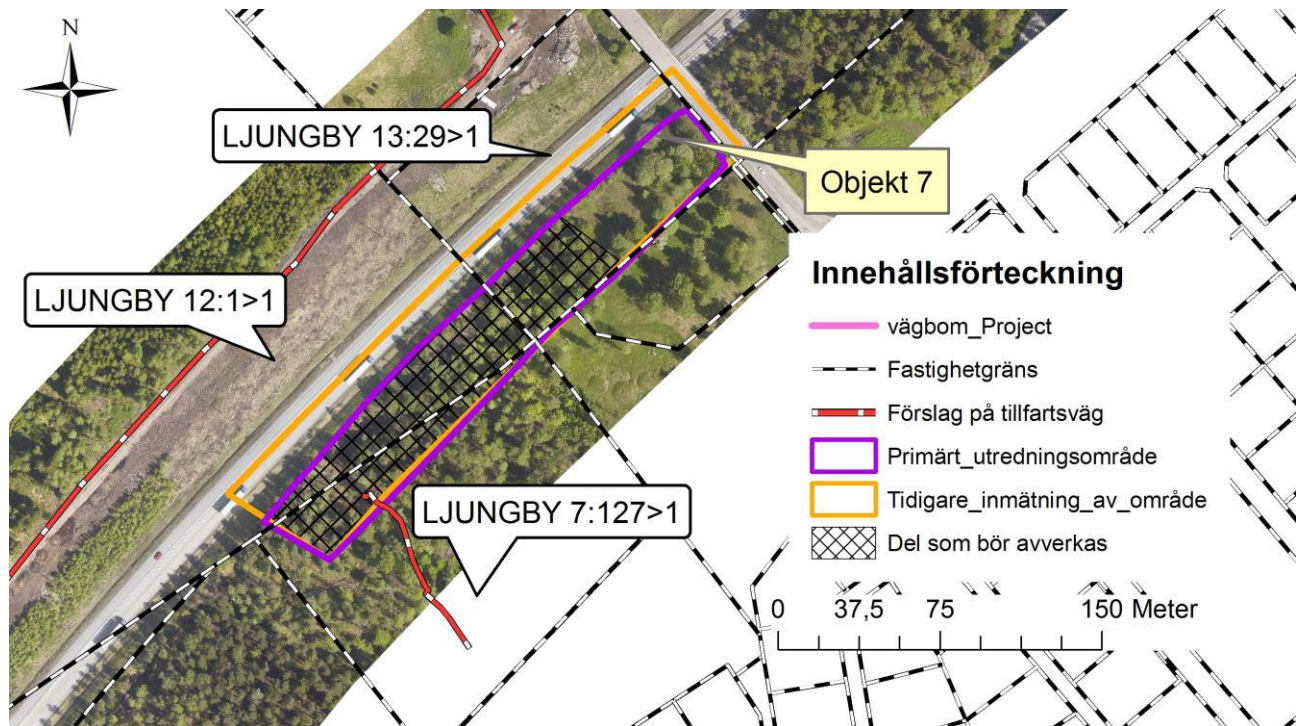
Fastighet	Ägare	Andel	Storlek på primärt utredningsområde (avrundat)	Storlek på område som bör avverkas
Berghem 3:46	Magnusson, Hans Gunnar Berghem Södergård 1. 341 91 Ljungby	1/1	300 m ²	300 m ² OBS relativt glesväxande ungräd
Berghem 14:1 <u>Lantmäteriförrättning pågår (G14362)</u>	Nilsson, Sven Evert Salomon Berghem Dalbotorp 1 341 91 Ljungby	1/1	800 m ²	800 m ² OBS relativt glesväxande ungräd

Objekt 6



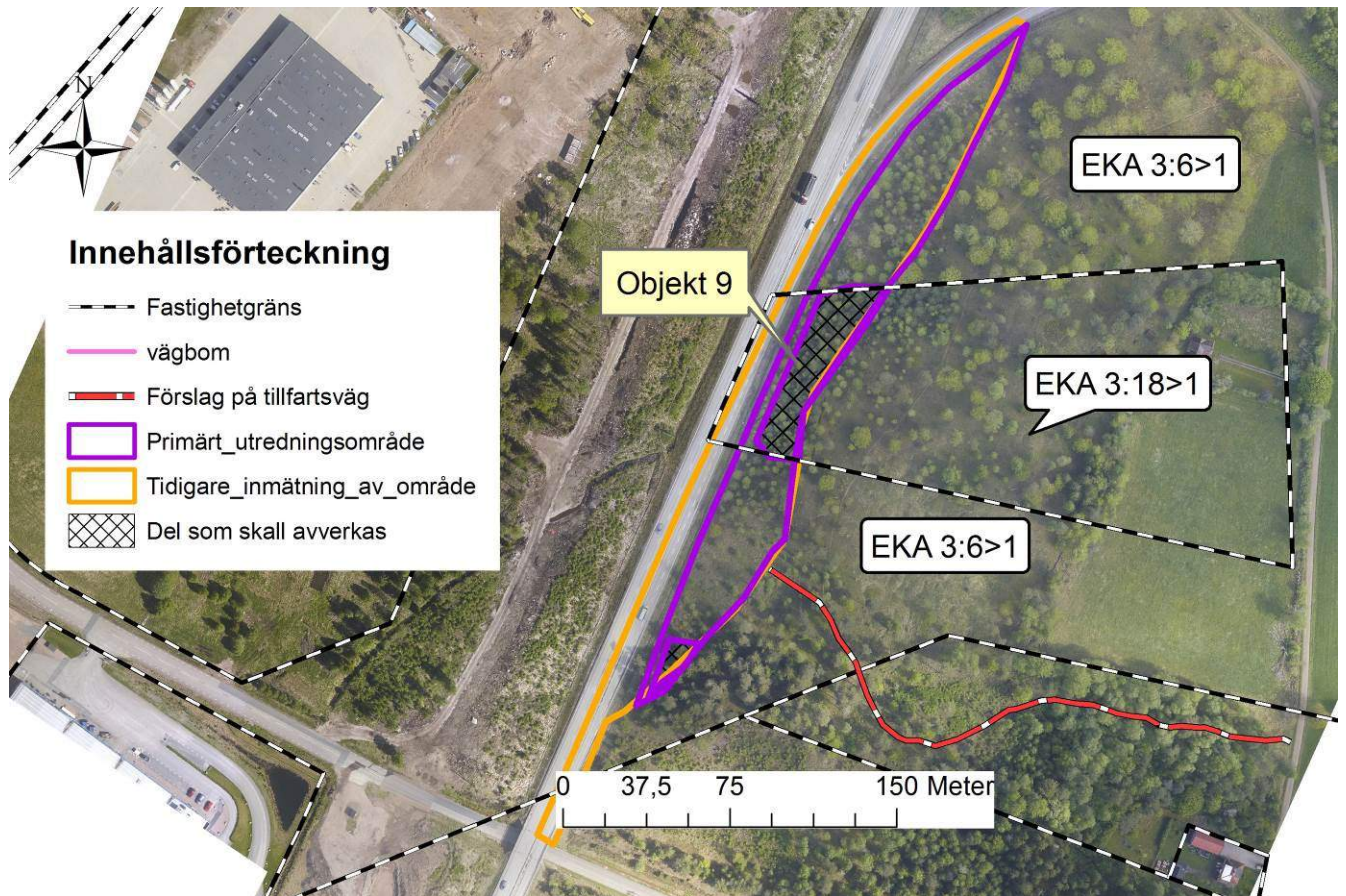
Fastighet	Ägare	Andel	Storlek på primärt utredningsområde (Avrundat)	Storlek på område som bör avverkas. (Avrundat)
Ljungby 7:10	Svensson, <u>Jan-Erik</u> Ingemar Skördevägen 24 341 33 Ljungby	1/2	1400 m ²	-
	Svensson, <u>Siv</u> Gunborg <u>Agneta</u> Skördevägen 24 341 33 Ljungby	1/2		
Ljungby 7:11	Se ovan	Se ovan	800 m ²	-

Objekt 7



Fastighet	Ägare	Andel	Storlek på primärt utredningsområde (Avrundat)	Storlek på område som bör avverkas. (Avrundat)
Ljungby 7:127	2120000670 Ljungby Kommun 341 83 Ljungby	1/1	2200 m ²	2200 m ²
Ljungby 12:1	Nelsson, Carl Olof <u>Peter</u> Bolmen Hagalund 1 341 94 Ljungby	1/5	3300m ²	3300m ²
	Holmqvist, Maud Ingrid <u>Agneta</u> Simborgarvägen 3 341 40 Ljungby	1/5		
	Johansson Nelsson, Karin Birgitta Margareta Ängslyckan 24 427 34 Billdal	1/5		
	Lundmark, Ruth Ingrid <u>Margareta</u> Gransjö 7 935 92 Norsjö	1/5		
	Nelsson, <u>Anders</u> Johan Lennart Axelas Väg 17 371 64 Lyckeby	1/5		
Ljungby 13:29	2120000670 Ljungby Kommun 341 83 Ljungby	1/1	4400 m ²	1500 m ²

Objekt 9



Fastighet	Ägare	Andel	Storlek på primärt utredningsområde (Avrundat)	Storlek på område som bör avverkas. (Avrundat)
Eka 3:6 <u>Lantmäteriförrättning pågår (G10135)</u>	212000-0670 Ljungby Kommun 341 83 Ljungby	1/1	3500 och 2900 m ²	200 m ²
Eka 3:18 <u>Pågående ärende - Lagfart</u>	Simon, Doris Emilia Vrinnevigatan 20 Lgh 1002 603 58 Norrköping	1/3	2000 m ²	1600 m ²
	Simon, Bo Kjell Ingvar Skyttens Väg 5 175 65 Järfälla	1/9		
	Simon, Gottfrid Leo Ektorpsgatan 114 Lgh 1101 603 74 Norrköping	1/9		
	Simon, Bengt Olle Erling Gimågatan 30 128 48 Bagarmossen	1/9		
	Lindgren, Anne Christine Borlinder Solvändevägen 24 444 45 Stenungsund	1/3		

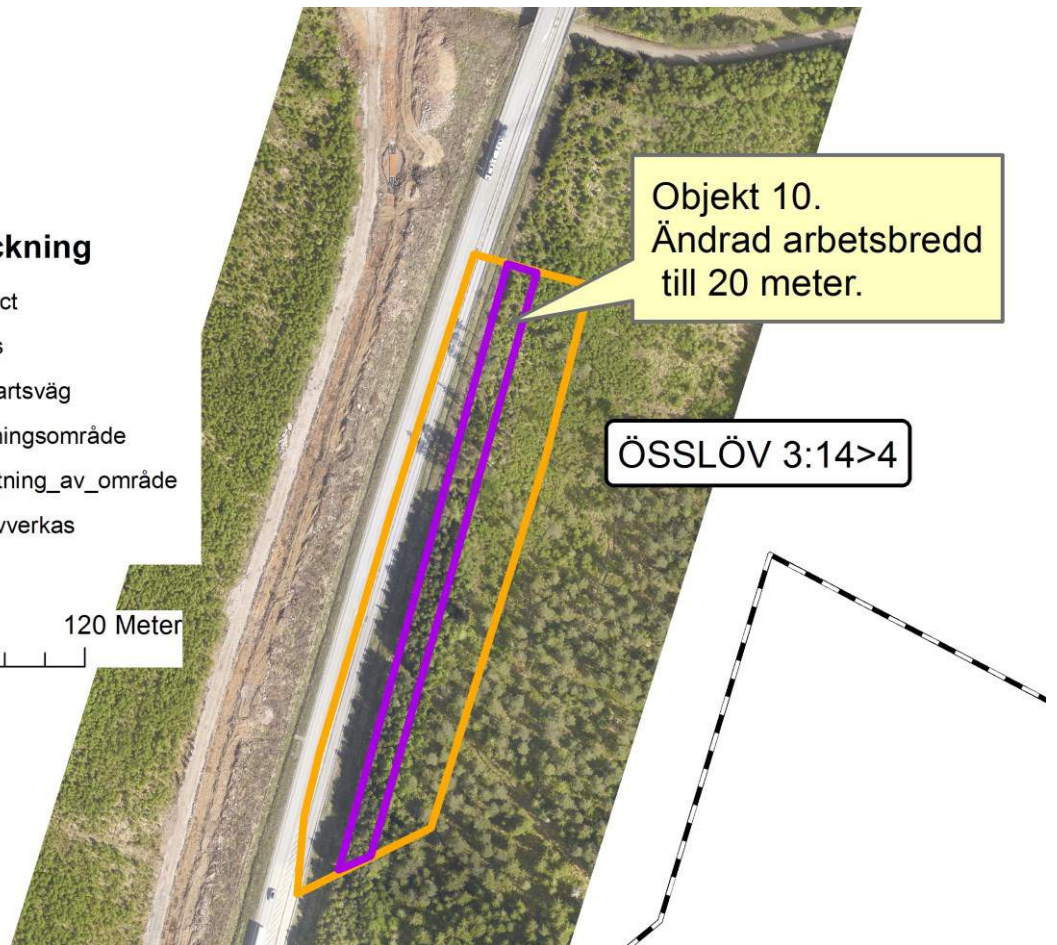
Objekt 10



Innehållsförteckning

- vägbom_Project
- Fastighetgräns
- Förslag på tillfartsväg
- Primärt utredningsområde
- Tidigare inmätning_av område
- Del som bör avverkas

0 30 60 120 Meter



Fastighet	Ägare	Andel	Storlek på primärt utredningsområde (Avrundat)	Storlek på område som bör avverkas. (Avrundat)
Össlöv 3:14>4	Lindahl, Eva Karin Marie Össlöv Kasteberg 2 341 96 Ljungby	1/2	2600 m ²	
	Lindahl, LarsOlof Axel Össlöv Kasteberg 2 341 96 Ljungby	1/2		

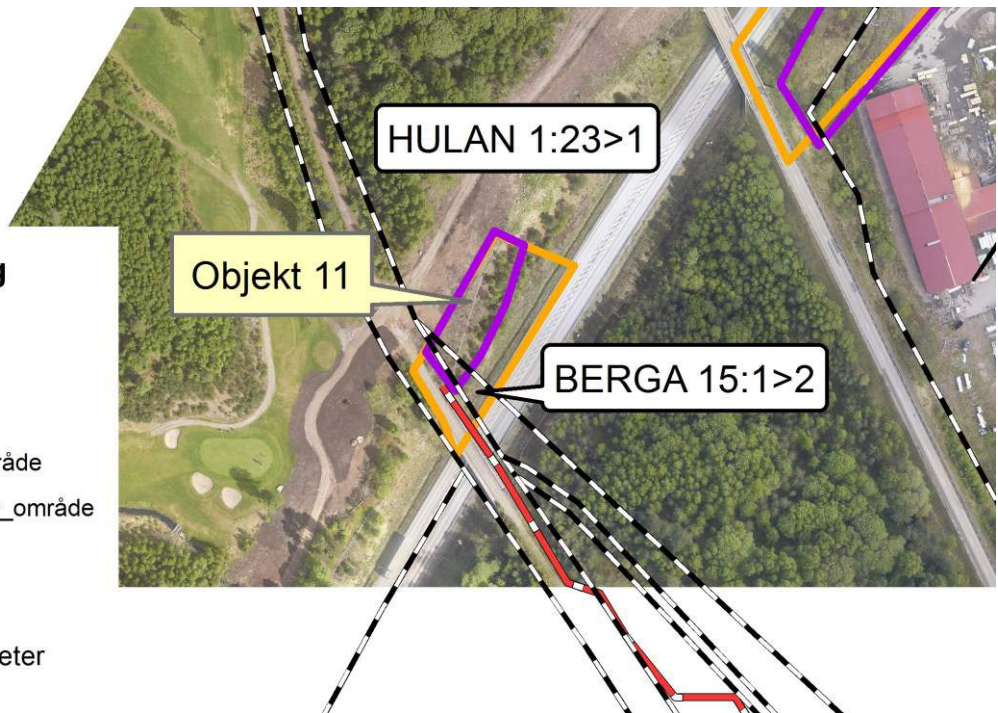
Objekt 11



Innehållsförteckning

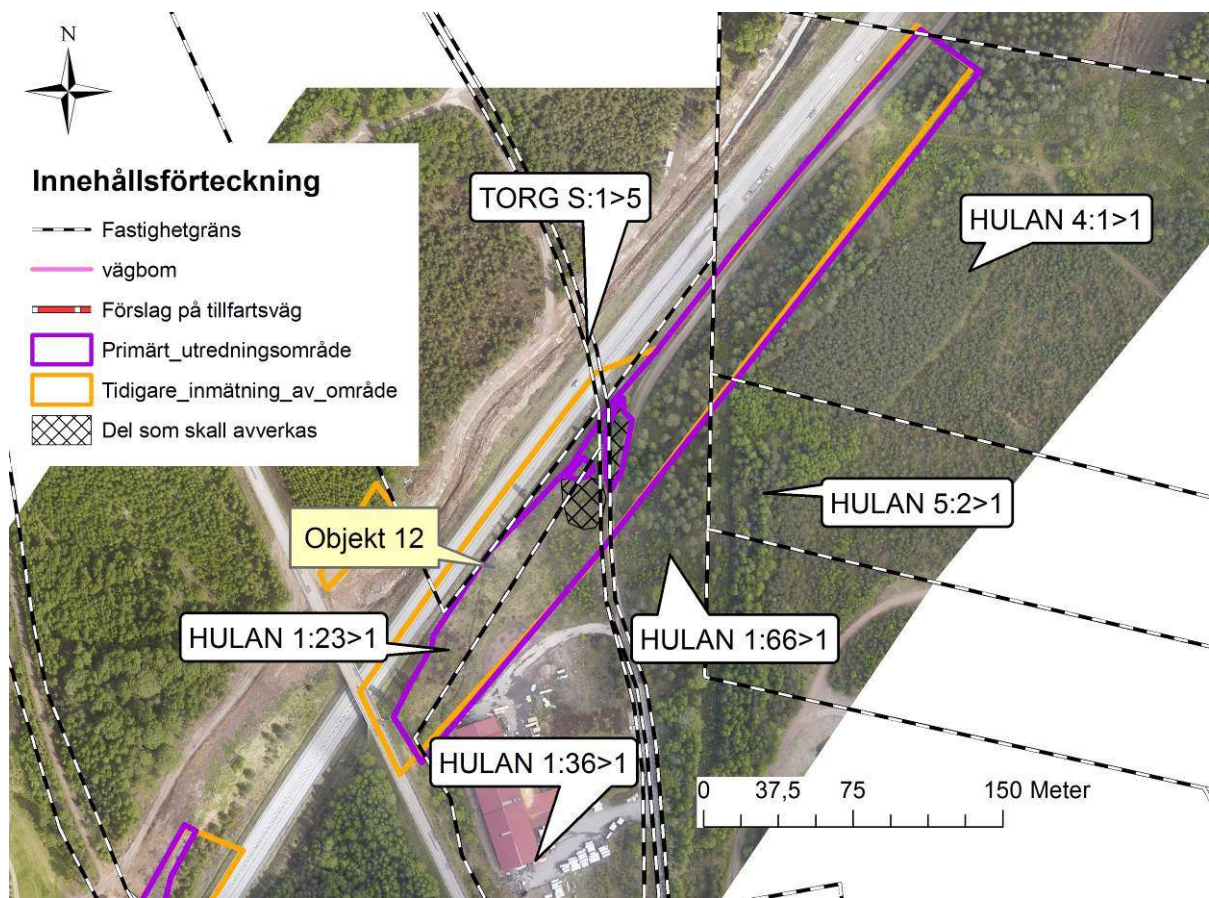
- vägbom_Project
- Fastighetgräns
- Förslag på tillfartsväg
- Primärt_utredningsområde
- Tidigare_inmätning_av_område
- Del som bör avverkas

0 25 50 100 Meter



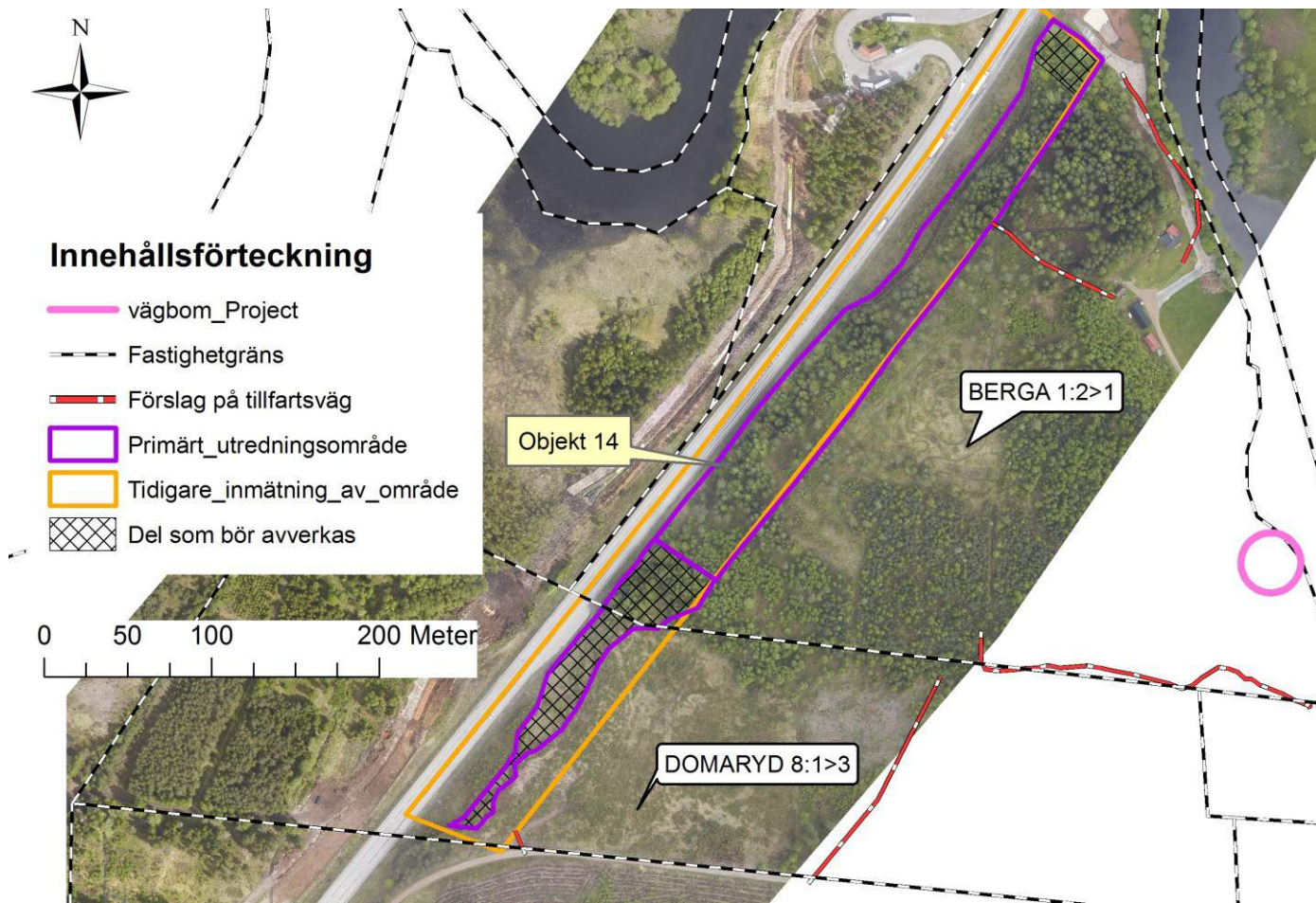
Fastighet	Ägare	Andel	Storlek på primärt utredningsområde (Avrundat)	Storlek på område som bör avverkas. (Avrundat)
Berga 1:15>2 <u>Lantmäteriförrättning pågår (G12150)</u>	Komu, Heikki Olavi Möllaregatan 24 341 51 Lagan	1/1	100 m ²	-
Hulan 1:23	212000-0670 Ljungby Kommun 341 83 Ljungby	1/1	750 m ²	-

Objekt 12



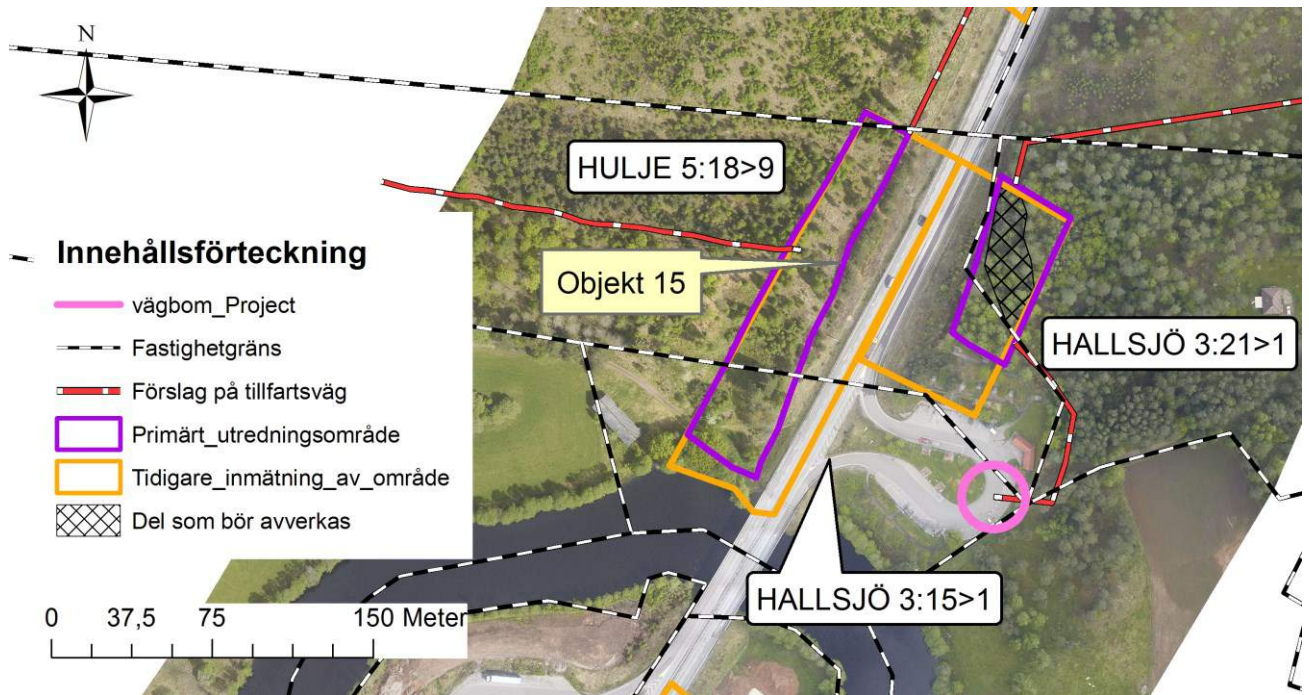
Fastighet	Ägare	Andel	Storlek på primärt utredningsområde (Avrundat)	Storlek på område som bör avverkas. (Avrundat)
Hulan 1:23 <u>Lantmäteriförrättning pågår (G12150)</u>	212000-0670 Ljungby Kommun 341 83 Ljungby	1/1	3000 m ²	-
Hulan 1:36	556555-5892 Vittaryds Pallfabrik AB Hulan 2 340 14 Lagan	1/1	2200m ²	350 m ² (obs lättare röjning av sly)
Hulan 1:66	556063-0450 Gustav R Johansson AB Box 146 341 23 Ljungby	1/1	3400 m ²	300 m ²
Hulan 5:2	Johansson, Lars Micael Tomas Trotteslöv Norregård 18 341 52 Lagan	1/1	150 m ²	-
Hulan 4:1 <u>Lantmäteriförrättning pågår (G12150)</u>	Johansson, Lars Micael Tomas Trotteslöv Norregård 18 341 52 Lagan	1/1	7400 m ²	
Ljungby Torgs:1	Samfällighet			

Objekt 14



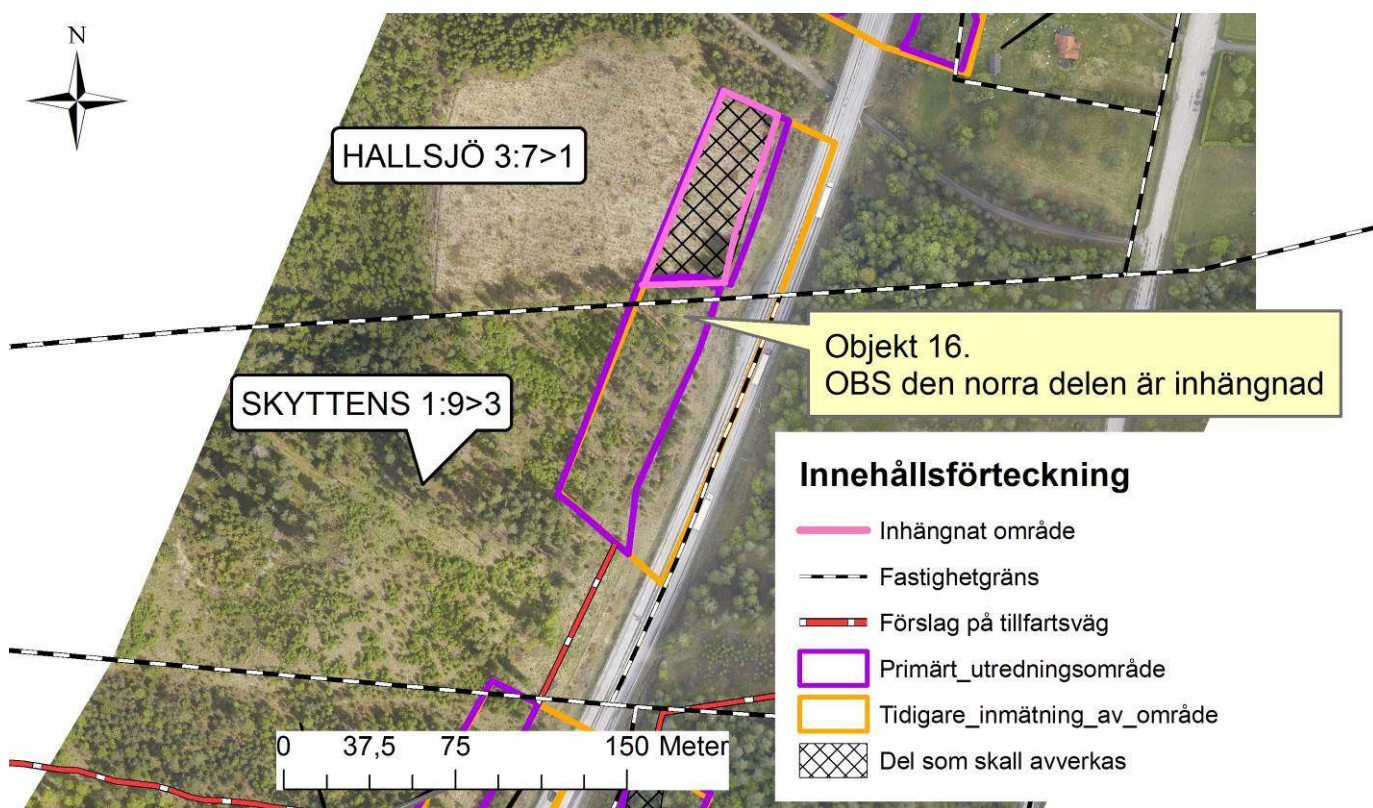
Fastighet	Ägare	Andel	Storlek på primärt utredningsområde (Avrundat)	Storlek på område som bör avverkas. (Avrundat)
Domaryd 8:1>3 <u>Lantmäteriförrättning pågår (G12150)</u>	Bergkvist, Sven Per Magnus Bergagatan 3 341 50 Lagan	1/1	2550 m ²	2550 m ² (Röjning)
Berga 1:2 <u>Lantmäteriförrättning pågår (G12150)</u>	Brandt, Jan Ivar Mats Hallsjö Killegård 1 341 52 Lagan	1/1	16 500 m ²	2900 m ²

Objekt 15



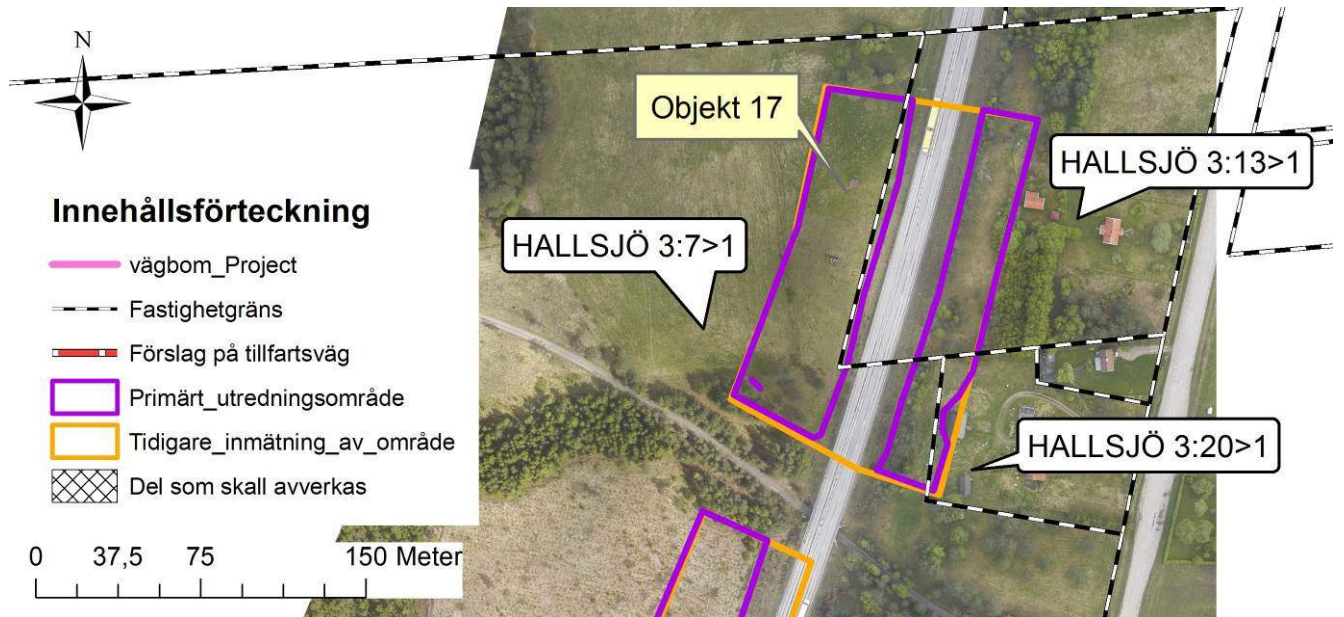
Fastighet	Ägare	Andel	Storlek på primärt utredningsområde (Avrundat)	Storlek på område som bör avverkas. (Avrundat)
Hallsjö 3:15	202100-6297 Statens Trafikverk 781 89 Borlänge	1/1	2300 m ²	-
Hulje 5:18>9 <u>Lantmäteriförrättning pågår</u> (G14282/G14434)	Jorgensen, Bent Moller Sjelborg Borgsvej 19 6710 Esbjerg V Danmark	1/1	3400 m ²	
Hallsjö 3:21	Karlsson, Sven Joakim Jimmy Segelvägen 29 973 41 Luleå	1/1	1900 m ²	1000 m ²

Objekt 16



Fastighet	Ägare	Andel	Storlek på primärt utredningsområde (Avrundat)	Storlek på område som bör avverkas. (Avrundat)
Hallsjö 3:7	Andersson, Nils Sture Emil Hallsjö Norregård 1 341 52 Lagan	1/1	3250 m ²	2850 m ²
Skyttens 1:9>3	212000-0662 Växjö kommun Box 1222 351 12 Växjö	1/1	3450 m ²	

Objekt 17



Fastighet	Ägare	Andel	Storlek på primärt utredningsområde (Avrundat)	Storlek på område som bör avverkas. (Avrundat)
Hallsjö 3:7	Andersson, Nils Sture Emil Hallsjö Norregård 1 341 52 Lagan	1/1	6800 m ²	-
Hallsjö 3:13	Greber, Sven Göran Fenixvägen 24 182 48 Enebyberg	1/1	2800 m ²	-
Hallsjö 3:20	Christoffersson, Eva Margareta Hallsjö Killegården 2 341 52 Lagan	1/1	450 m ²	

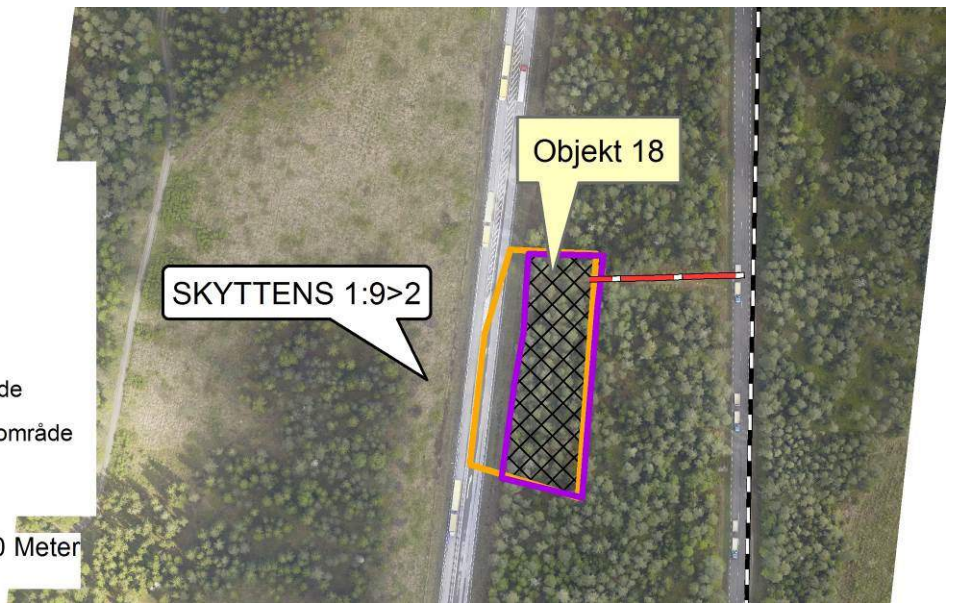
Objekt 18



Innehållsförteckning

- vägbom_Project
- Fastighetgräns
- Förslag på tillfartsväg
- Primärt utredningsområde
- Tidigare inmätning av område
- Del som skall avverkas

0 37,5 75 150 Meter



Fastighet	Ägare	Andel	Storlek på primärt utredningsområde (avrundat)	Storlek på område som bör avverkas
Skyttens 1:9>2	212000-0662 Växjö kommun Box 1222 351 12 Växjö	1/1	3850 m ²	3850 m ²

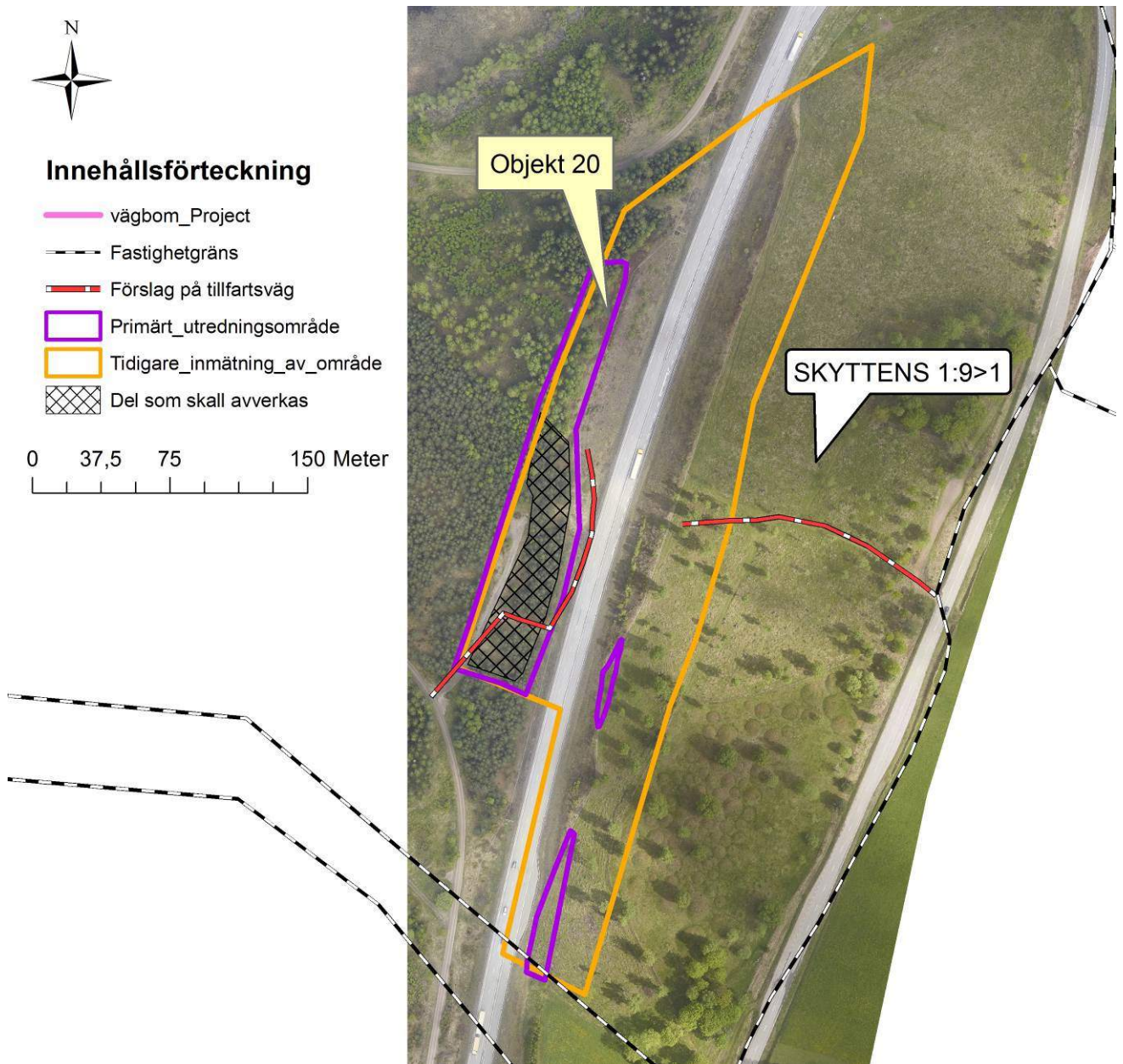
Objekt 20



Innehållsförteckning

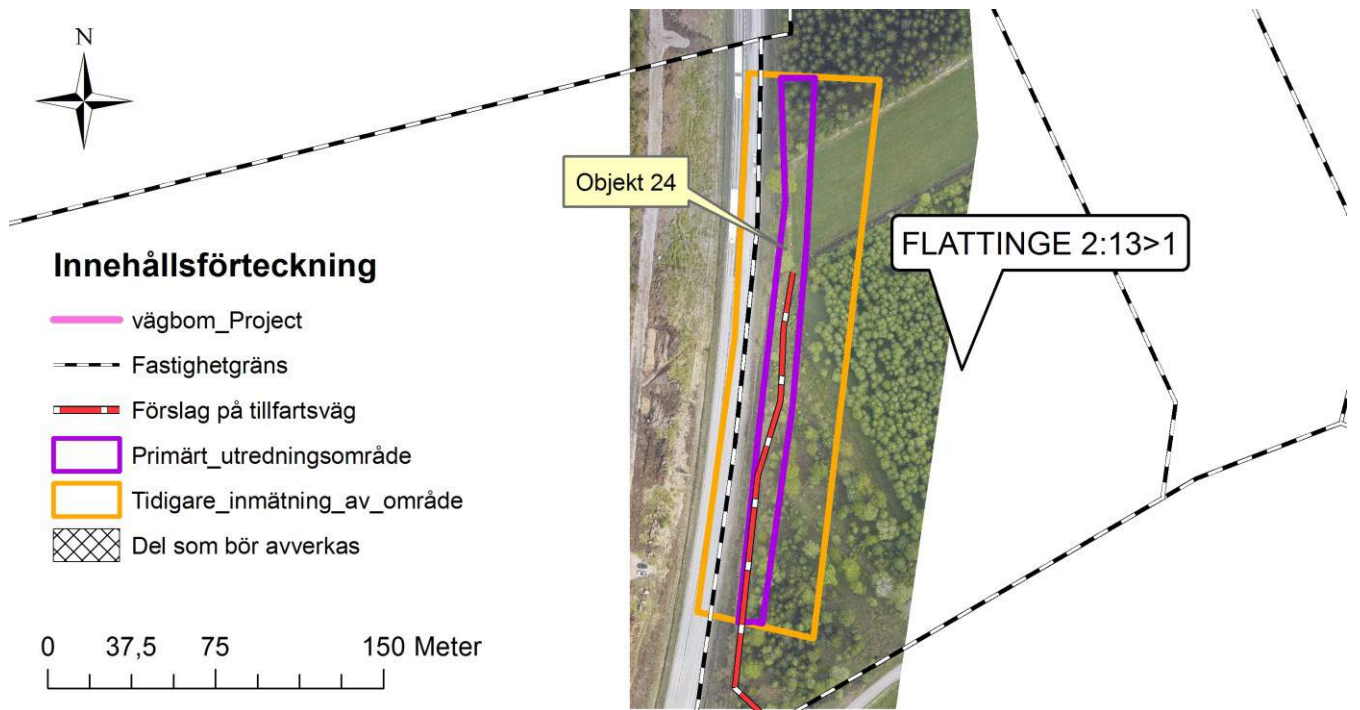
- vägbom_Project
- Fastighetgräns
- Förslag på tillfartsväg
- Primärt utredningsområde
- Tidigare inmätning_av_område
- Del som skall avverkas

0 37,5 75 150 Meter



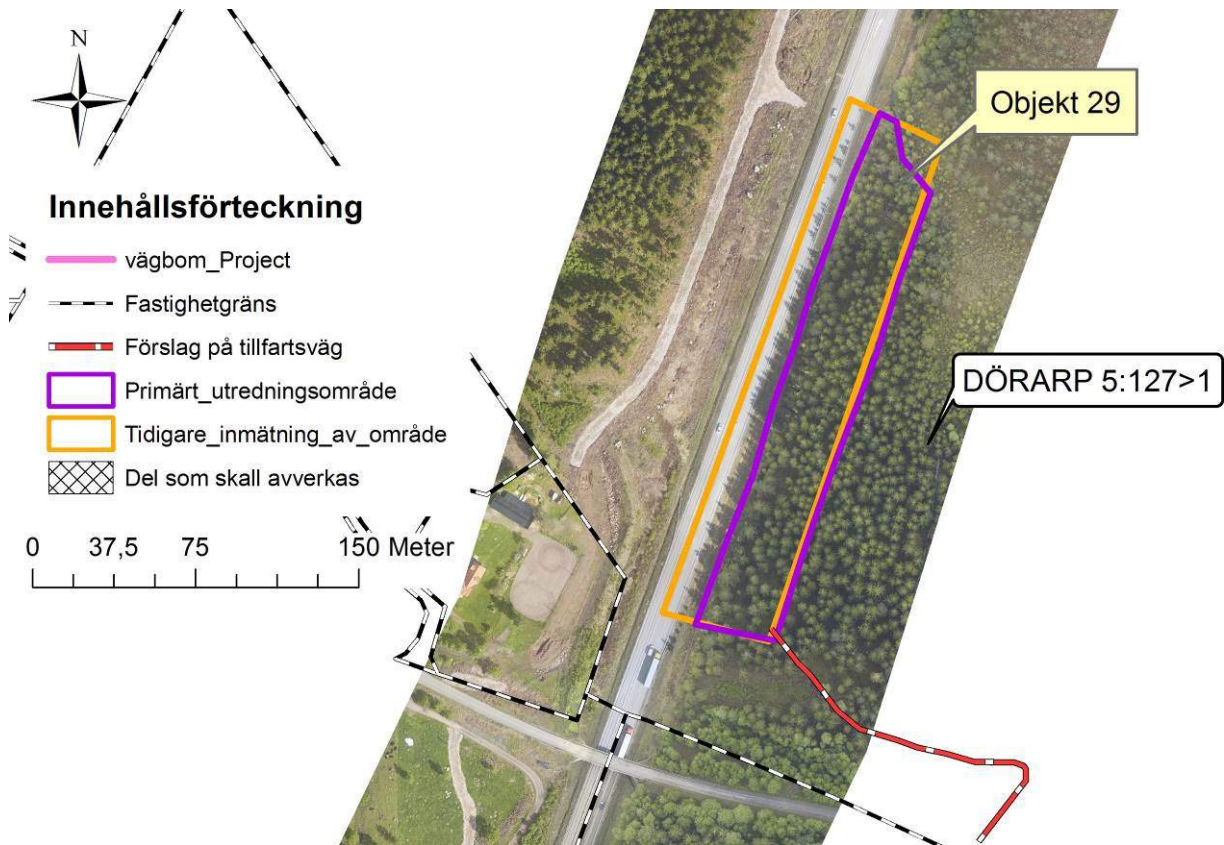
Fastighet	Ägare	Andel	Storlek på primärt utredningsområde (avrundat)	Storlek på område som bör avverkas
Skyttens 1:9>1 Lantmäteriförrättning pågår (G12150/G14434)	212000-0662 Växjö kommun Box 1222 351 12 Växjö	1/1	8800 m ²	3000 m ²

Objekt 24



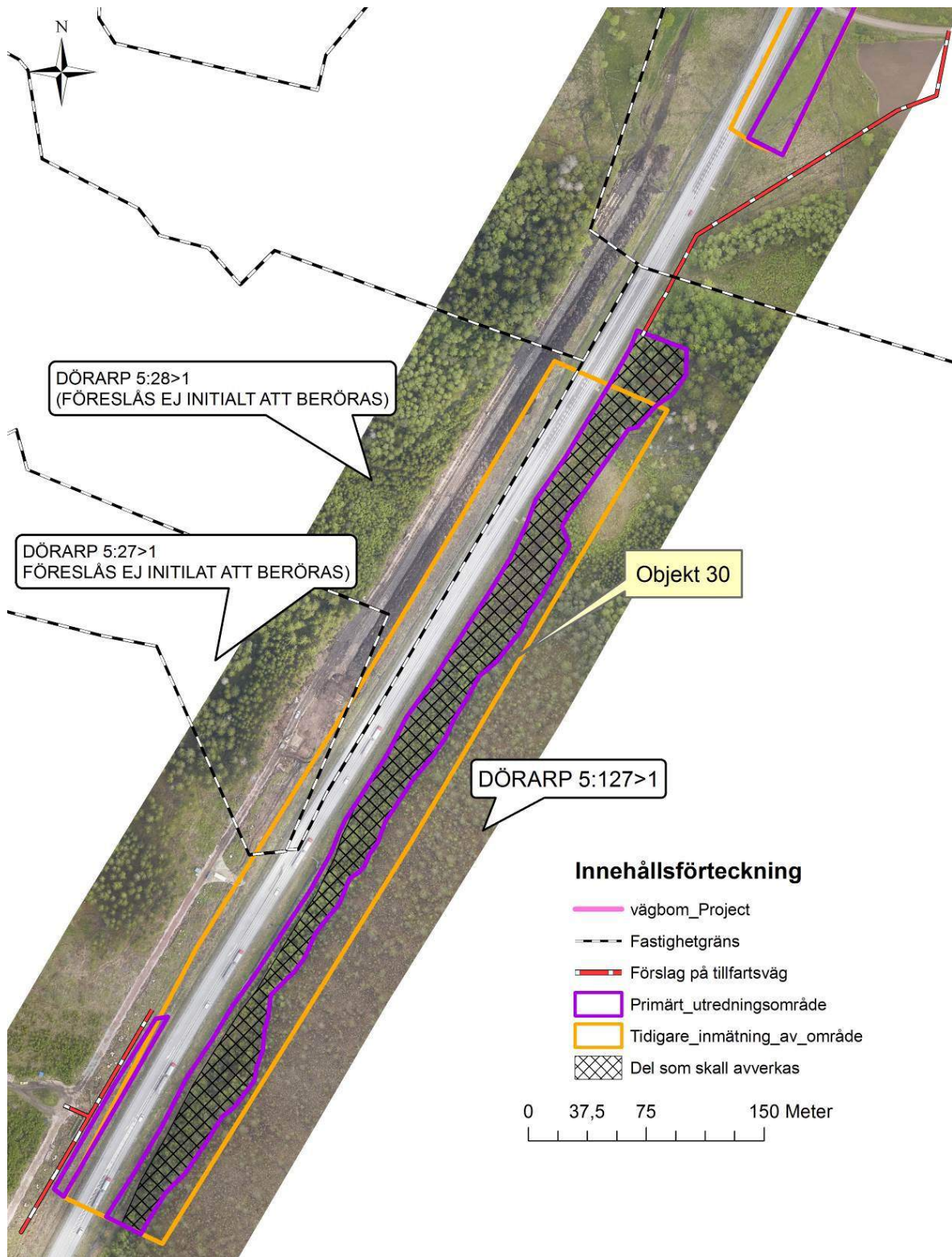
Fastighet	Ägare	Andel	Storlek på primärt utredningsområde (avrundat)	Storlek på område som bör avverkas
Flattinge 2:13	Karlsson, Sven Ingvar Ragnar Flattinge Södergård 341 55 Vittaryd	1/1	2500 m ²	

Objekt 29



Fastighet	Ägare	Andel	Storlek på primärt utredningsområde	Storlek på område som bör avverkas
Dörarp 5:127 Lantmäteriförrättning pågår (G12150)	729500-3789 Södra Skogsägarna Ek.För. 351 89 Växjö	1/1	8500 m ²	-

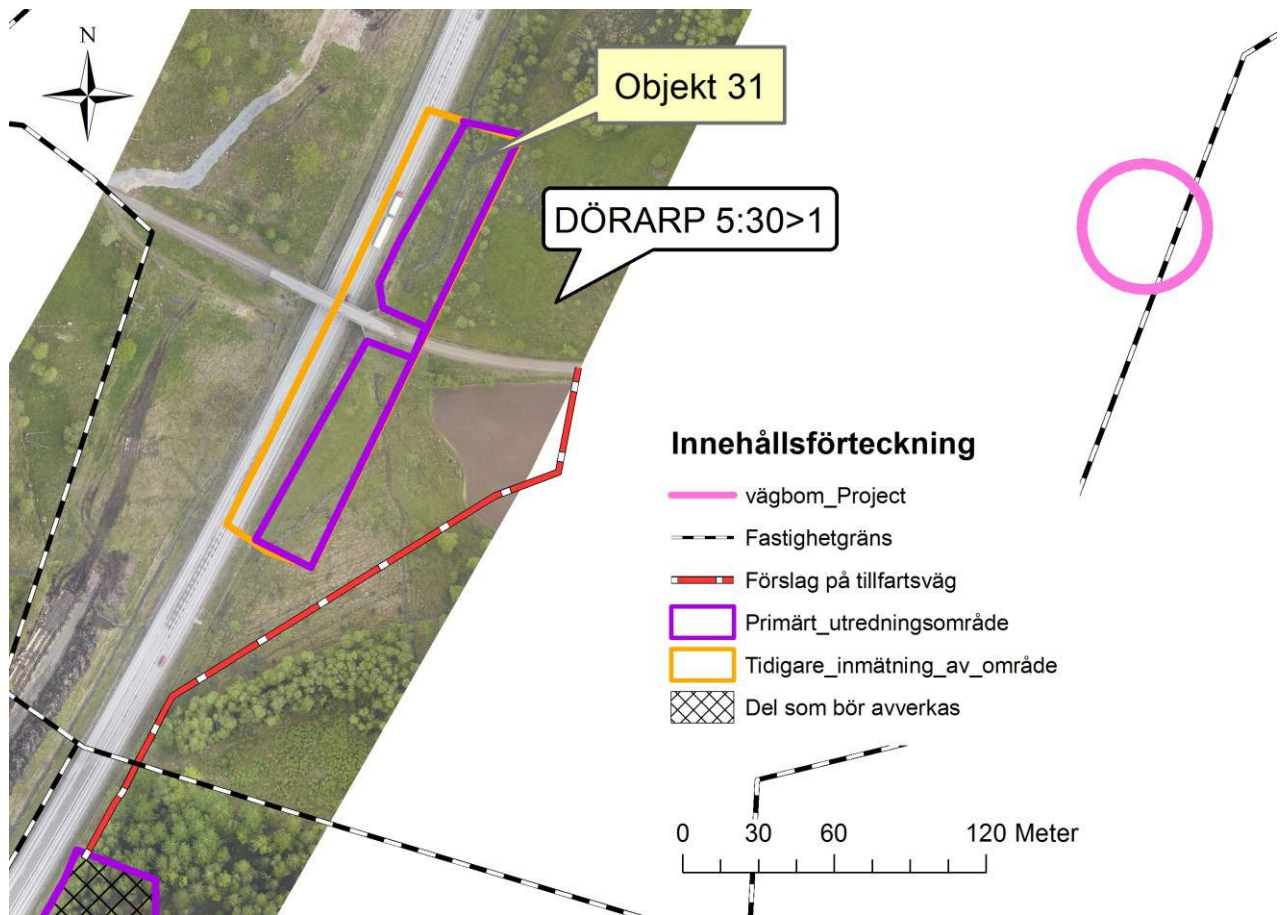
Objekt 30



Fastighet	Ägare	Andel	Storlek på primärt utredningsområde	Storlek på område som bör avverkas
Dörarp 5:127 Lantmäteriförrättning pågår (G12150)	729500-3789 Södra Skogsägarna Ek.För. 351 89 Växjö	1/1	18 800 m ²	15 500 m ²

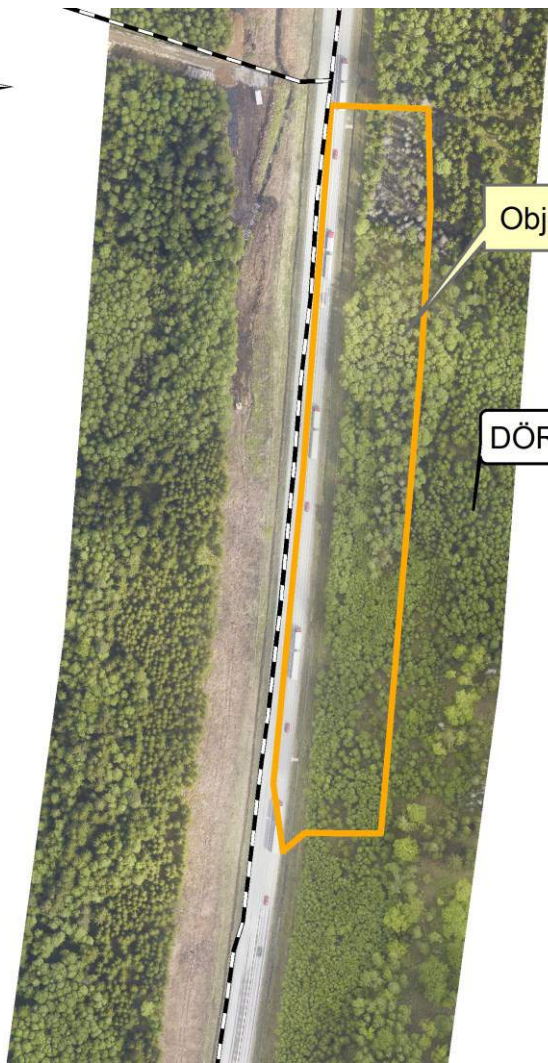
<p>(Dörarp 5:27)</p> <p><u>Lantmäteriförrättning</u> pågår (G12150)</p>	<p>(5711042712 Gustafsson, Hans Thomas Dörarp Norra Bondetorp 341 55 Vittaryd)</p> <p>6206092725 Johansson, Gun AnnMargrete Dörarp Norra Bondetorp 341 55 Vittaryd)</p>	<p>(1/2 + 1/2)</p>	<p>-</p>	
<p>(Dörarp 5:28)</p> <p><u>Lantmäteriförrättning</u> pågår (G12150)</p>	<p>(7701112810 Andersson, Johnny Kjell Dörarp Jutatorp 341 55 Vittaryd)</p>	<p>1/1</p>	<p>-</p>	

Objekt 31



Fastighet	Ägare	Andel	Storlek på primärt utredningsområde	Storlek på område som bör avverkas
Dörarp 5:30 <u>Lantmäteriförrättning pågår (G12150)</u>	500618-2413 Andersson, Gösta Valfrid Björn Toftaholms Gård 2 341 55 Vittaryd	1/2	4500 m ²	
	521101-2488 Andersson, Lisbet Eivor Maria Toftaholms Gård 2 341 55 Vittaryd	1/2		

Objekt 33- föreslås att utgå.

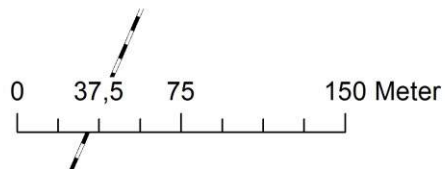


Objekt 33. Föreslås ej att undersökas

DÖRARP 5:32

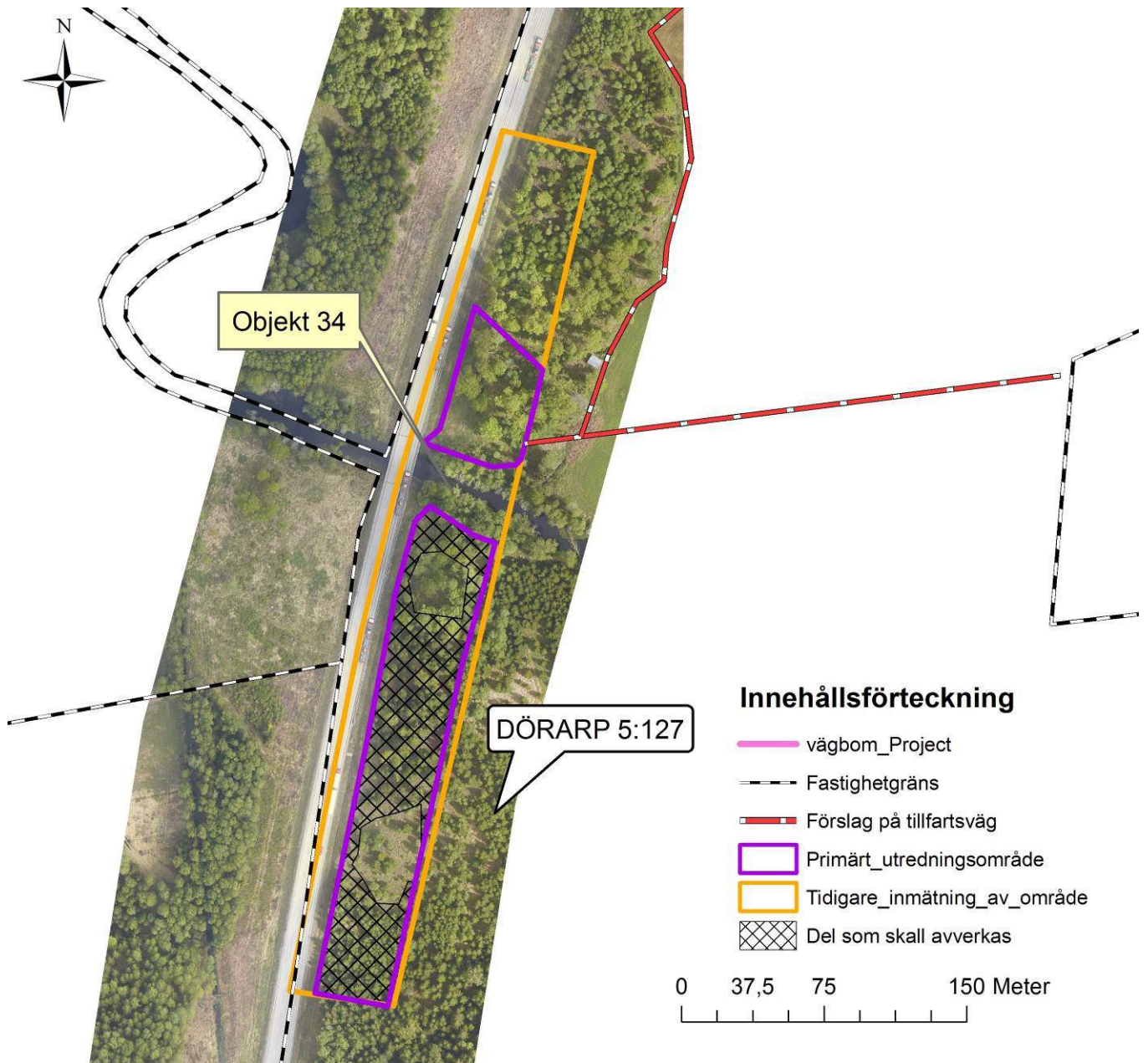
Innehållsförteckning

-  vägbom_Project
-  Fastighetgräns
-  Förslag på tillfartsväg
-  Primärt_utredningsområde
-  Tidigare_inmätning_av_område
-  Del som bör avverkas



Fastighet	Ägare	Andel	Storlek på primärt utredningsområde	Storlek på område som bör avverkas
Dörarp 5:32>1	4505032716 Sandell, Erik Bertil Strömgatan 11 341 37 Ljungby	1/1	-	-

Objekt 34



Fastighet	Ägare	Andel	Storlek på primärt utredningsområde	Storlek på område som bör avverkas
Dörarp 5:127 Lantmäteriförrättning pågår (G12150)	729500-3789 Södra Skogsägarna Ek.För. 351 89 Växjö	1/1	13 400 m ²	8200 m ²