

Naturvärdesinventering (NVI) Tjörn, väg 160. Delen Myggenäs- Sörbyvägen, gång- och cykelväg



Arbetet är utfört på uppdrag av Trafikverket

Svensk Naturförvaltning AB

2017



Rapportdatum 2017-11-30, reviderad 2018-01-22

Produktion: Svensk Naturförvaltning AB

info@naturforvaltning.se

www.naturforvaltning.se

Text och foto: Emma Lind och Johan Truvé

Flöjelbergsgatan 8B

SE 431 37 Mölndal

Telefon 031-22 30 45

Innehåll	Sida
Bakgrund	6
Området	6
Metod	7
Resultat.....	10
Översiktlig beskrivning av området.....	11
Rödlistade arter	14
Artskyddsförordningen.....	14
Generellt biotopskydd.....	15
Objektsbeskrivningar.....	16
Generell biotophänsyn.....	28
Referenser	29
Bilaga 1 – Värdeelement	30
Bilaga 2 – Artförekomst.....	31

Bakgrund

Svensk Naturförvaltning AB har på uppdrag av Trafikverket utfört en naturvärdesinventering (NVI) av ett antal vägsträckor i Västra Götalands- och Hallands län under sommaren och hösten 2017. Syftet med inventeringen är att identifiera, dokumentera och naturvärdesklassa de naturvärden som finns utefter vägsträckor där nya cykel- och/eller gångvägar planeras att anläggas. NVI:n kommer i första hand att utgöra underlag till den miljökonsekvensbeskrivning som ska tas fram för området. Kunskapen om ett projektets miljöpåverkan kommer att ligga till grund för arbetet med att lägesbestämma och utforma den nya cykel- och/eller gångvägen. Rapporten kommer även att användas som underlag vid eventuella tillståndsansökningar och dispensärenden hos Länsstyrelsen och andra myndigheter.

Området

Denna rapport redovisar resultatet från inventeringen av en cirka 1200 m lång vägsträcka utefter väg 160, från Sörbyvägen i väst till Myggenäs i öst. Inventeringsområdet ligger strax nordväst om Myggenäs som är en mindre tätort i Tjörns kommun som ligger strax väst om Tjörnbronns västra brofäste. Vägsträckan som ingår i uppdraget framgår av Figur 1.

Inventeringsområdet ligger i direkt anslutning till väg 160 och omfattas av två 15 meter breda korridor på båda sidor av vägen. Nedströms vattendrag har inventeringsområdet utökats till 50 meter. Området startar vid Sörbyvägen i väst och går här genom ett jordbrukslandskap med åker, vall och betesmark. På denna del korsar ett uträtat vattendrag vägen. Längre västerut tar produktionskog över på båda sidor vägen. Längst i öst slutar området vid en större cirkulationsplats vid ett handelsområde. I det här området går en mindre avtagsväg inom inventeringsområdet på den norra sidan (se Figur 1).



Figur 1: Kartöversikt där den inventerade ytan är markerad med grått. Det blå är områden med strandskydd och det rosa "Havsstensfjorden".

Metod

Naturvärdesinventeringen har utförts enligt metod beskriven i SIS-standard SS 199000:2014 "Naturvärdesinventering avseende biologisk mångfald (NVI) Genomförande, naturvärdesbedömning och redovisning". Metoden innebär i korthet att geografiska områden klassificeras utifrån förekomst av arter och biotopkvaliteter och avgränsas som naturvärdesobjekt om de uppfyller vissa kriterier.

Naturvärdesklasser

Det finns fyra olika naturvärdesklasser, högsta-, högt-, påtagligt- och visst naturvärde (Tabell 1). Områden som inte når upp till kriterierna för visst naturvärde klassas som lågt värde och avgränsas inte i inventeringen. I den här rapporten ingår naturvärdesobjekt med visst- till högsta naturvärde. Både biotopkvaliteter och arter ligger till grund för den sammanvägda bedömningen av naturvärdet.

Tabell 1: De fyra naturvärdesklasserna.

Naturvärdesklass	Benämning	Beskrivning
1	högsta naturvärde	störst positiv betydelse för biologisk mångfald
2	högt naturvärde	stor positiv betydelse för biologisk mångfald
3	påtagligt naturvärde	påtaglig positiv betydelse för biologisk mångfald
4	visst naturvärde	viss positiv betydelse för biologisk mångfald

Detaljeringsgrad

En NVI kan genomföras på olika nivåer och detaljeringsgrad. I detta uppdrag utfördes inventeringen på fältnivå enligt den högsta detaljeringsgraden som benämns som detaljerad. Det innebär att naturvärdesobjekt med en yta större än 10 m² eller ett linjeformat objekt med en längd av 10 m eller mer och en bredd av 0,5 meter eller mer ska identifieras och beskrivas vid inventering i fält.

Förstudie

NVI på fältnivå ska inledas med ett förarbete motsvarande det arbete som görs i en NVI på förstudienivå. I förstudien ska tidigare dokumenterad information om naturen i inventeringsområdet studeras.

Vid förstudien har följande underlag använts:

- Utdrag från Artportalen för artfynd av naturvårdsarter i området. Samtliga arter registrerade under perioden 2000-2017 söktes inom ett område 100 m från inventeringsobjekt (väg). Hämtning av data från artportalen utfördes 2017-07-07.
- Utdrag från Trädportalen 2017-07-07.
- Naturvårdsverkets verktyg skyddad natur 2017-06-28.
- Länsstyrelsernas webbGIS
- Utdrag från jordbruksverkets databas TUVÅ
- Utdrag från trafikverkets databas Lastkajen avseende Artrik vägmiljö, Allé och Solitära träd. Hämtning av data utförd 2017-06-28.
- Naturvårdsprogram för de kommuner som har upprättat ett samt övrig information och kunskap som kommunerna har för inventeringsområdet.
- Kartor och ortofoto.

Mätutrustning

Under fältinventeringen användes en handdator av modellen Nautiz X7 med integrerad GPS (SiRF III) för avgränsning av objekt och registrering av observationer. Positionsangivelser ligger i de flesta fall inom fem meter från mätpunkten. GPS-mottagarens noggrannhet kan variera från dag till dag och mellan olika platser och beror bland annat på antalet tillgängliga satelliter, placeringen av dessa i

förhållande till GPS-mottagarens position, störningar i atmosfären eller sikthinder så som till exempel skog.

Tillägg

En NVI kan kompletteras med ett antal i standarden föreslagna tillägg. De tillägg som ingår i uppdraget är:

- 4.5.2 Naturvärdesklass 4 – Naturvärdesobjekt med naturvärdesklassen 4, visst naturvärde har identifierats och avgränsats.
- 4.5.3 Generellt biotopskydd - Alla områden som omfattas av det generella biotopskyddet enligt miljöbalken 7 kap 11§ och förordningen om områdesskydd oavsett storlek har identifierats och kartlagts.
- 4.5.4 Värdeelement - Alla värdeelement som påträffats under fältstudien oavsett om de ligger inom ett naturvärdesobjekt eller ej har noterats och koordinatsats (Bilaga 2).
- 4.5.5 Detaljerad artförekomst – Naturvårdsintressanta arter som påträffats i fält har koordinatsats och redovisas med en noggrannhet på minst 25 m (Bilaga 1). Arter som räknas som typiska arter, signalarter, är rödlistade eller fridlysta har noterats under naturvårdsarter i objektsbeskrivningarna. Vilken kategori arten tillhör visas med en kod efter artnamnet. T står för typisk art, S för signalart, F för fridlyst och NT, VU, CR, EN är kategorier för rödlistade arter. SNF står för Svensk Naturförvaltning och är arter som inte tillhör någon av de egentliga kategorierna för naturvårdsarter men som av oss kan anses ha betydelse för den biologiska mångfalden. Exempel på en sådan art är åkervädd. Arterna rapporteras till artportalen efter avslutad inventering.
- 4.5.7 Kartering av Natura 2000-naturtyp. Enligt standardens tillägg ska Natura 2000-naturtyper inom inventeringsområdet identifieras, avgränsas och statusbedömas enligt naturvårdsverkets manual för inventering av olika natura 2000 naturtyper. Eftersom inventeringen i detta uppdrag är avgränsad till att omfatta en yta inom 15 meter från belagd vägkant har endast naturtyp registrerats.

Värdeelement

Värdeelementen är indelade i ett antal huvud- och underkategorier, se Tabell 2.

I kategorin träd ingår levande träd som på något sätt utvecklat ett naturvärde. Exempel på vanligt förekommande naturvärdesträd är träd med bohål, bärande eller blommande träd samt gamla och eller grova träd.

Död ved är en bristvara i dagens skogar och här menas all form av död eller döende ved. Den delas in i liggande, lågor och vindfällen samt stående, torrträd, torrakor och högstubbar. Kvalitet och sällsynthet avgör värdet. Mängden naturlig död ved per hektar går att använda som ett mått på ett områdes förutsättningar till biologisk mångfald.

Ingen skillnad har gjorts för lämningar eller spår efter människans tidigare bruk beträffande ålder och eventuellt lagskydd. Alla typer av element med värde för den biologiska mångfalden har därför angetts som kultur-/fornlämningar. Exempel på vanligt förekommande lämningar i landskapet är husgrunder, stenmurar och odlingsrösen.

I kategorin geologi ingår terrängens fysiska strukturer så som block, lodytor och hållmark.

Allt som har med vatten och dess flöde att göra tillhör kategorin hydrologi. Myr- och sumpark är vanliga element tillsammans med skogsbäckar och småvatten.

Vid inventeringar på översiktlig nivå utgör värdeelementen urskiljbara delar, byggstenar av en biotop men på medel- och detaljnivå kan värdeelement i sig själva utgöra biotoper och naturvärdesobjekt. Exempel på sådana element är stenmur, myr, bäck men även solitära träd.

Tabell 2: Värdeelementen indelade i huvud- och underkategorier.

Huvudkategori	Underkategori
Träd	Hålträd, mulm, hamlade träd, brandljud, bärande, blommande, ålder, grovlek, trädslag, övrigt
Död ved	Låga, vindfälla, torrträd, torraka, högstubbe, döda grenar, övrigt
Kultur-/fornlämning	Husgrund, odlingsröse, stenmur, övrigt
Geologi	Block, lodyta, bergvägg, hållmark, rasbrant, övrigt
Hydrologi	Sumpmark, småvatten, naturlig skogsbäck, å, övrigt
Övrigt	Gryt, övrigt

Objektens beskrivning

Naturvärdesobjekten redovisas med följande innehåll:

- Objekt-ID och nummer
- Areal och koordinater (SWEREF99_TM)
- Naturtyp och biotop
- Naturvårdsarter och värdeelement
- Beskrivning av naturvärdesobjektets huvuddrag
- Naturvärdesklass
- Motivering till klassningen
- Representativt foto

Resultat

Förstudien av tillgängligt bakgrundsmaterial visade inga fynd av några naturvärdesintressanta arter eller objekt inom inventeringsområdet.

På en åker utanför inventeringsområdet på den södra sidan av vägen vid Grönskär finns inrapporterat i artportalen om observation av den rödlistade växten Etternässla (*Urtica urens*). Rapporten är från 2001 och gjord av floraväktarna. Arten påträffades inte inom inventeringsområdet under inventeringen.

Utanför området längst i öst på den norra sidan av vägen finns inrapporterat i artportalen om förekomst av det rödlistade trädet skogsalm (*Ulmus glabra*). Skogsalm påträffades inte inom inventeringsområdet under inventeringen.

Delar av området tillhör "Havsstensfjorden" som är skyddat med riksintresse för friluftsliv och i nordväst omfattas området av strandskydd, se Figur 1.

Fältbesöken ägde rum den 21 och 23 juli 2017 och utfördes av Emma Lind.

Översiktlig beskrivning av området

Inom inventeringsområdet har totalt 12 så kallade naturvärdesobjekt identifierats och avgränsats. Två av dem har påtagligt naturvärde och resterande tio har visst naturvärde (Figur 2).

På den norra sidan vägen rinner ett djupt dike med öppen vattenspegel, naturvärdesobjekt 7. Diket är troligen fiskförande och har påtagligt naturvärde.

Strax öster om avtagsvägen som går upp mot Örnbratt finns en artrik vägkant i sydsluttning på torr till fuktig mark med artrik fältflora, naturvärdesobjekt 10. Här förekommer bland andra klockljung, åkervädd, knägräs, liten blåklocka och pillerstarr. Den artrika vägkanten har påtagligt naturvärde.

I väst på den norra sidan av vägen är det öppen kultiverad betesmark och vall på en stor del av området, nr 3, 5 och 8. De här området är välbesökt av fåglar och har visst naturvärde.

Utefter vägen finns två vägkanter med visst naturvärde, nr 1 och 11. På den ena, nr 11 observerades den rödlistade fjärilen sexfläckig bastardsvärmare.

Två stenmurar med visst naturvärde finns inom inventeringsområdet, nr 16 och 14. Nummer 16 löper genom skogsmark och nummer 14 är nyligen framröjd.

I den östra delen av vägsträckan på den södra sidan av vägen finns en hållmark med en och risvegetation med visst naturvärde.

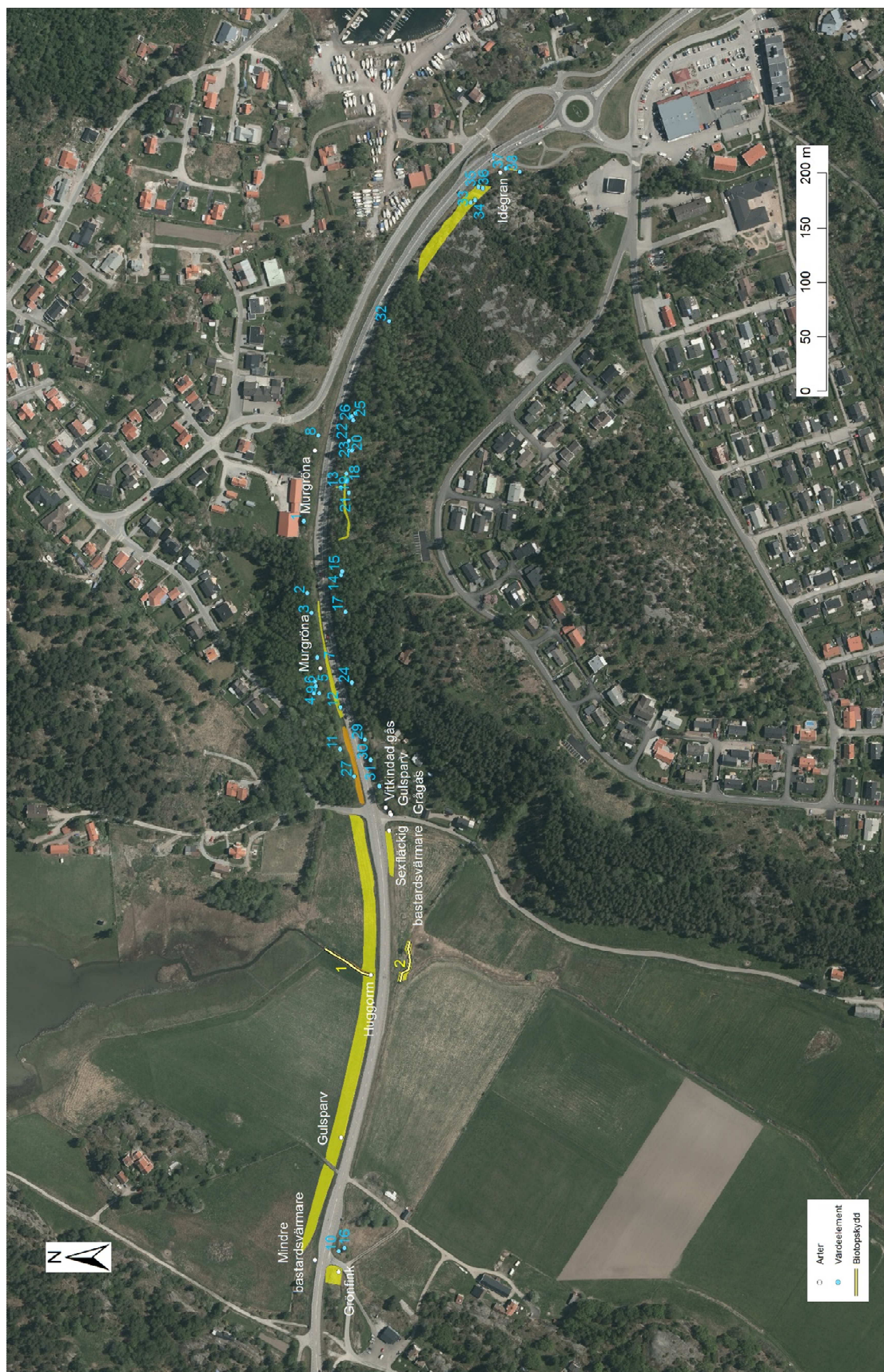
Stora delar av inventeringsområdet utgörs av produktionsskog som har lågt naturvärde. Området längst i öst utgörs av öppna gräsmattor och asfalterade ytor och ett stort område på den södra sidan vägen i väst utgörs av åkermark och har lågt naturvärde.

Inom inventeringsområdet har 37 värdeelement identifierats och koordinatsats (Figur 3).

Ett 15-tal typiska arter knutna till gräsmarker har identifierats under inventeringen och fler kan antas hittas vid en totalinventering. Bland många kan nämnas knägräs (*Danthonia decumbens*), liten blåklocka (*Campanula rotundifolia*), ängsviol (*Viola canina*) och blåsuga (*Ajuga pyramidalis*). I väst på den norra sidan av vägen ligger en fågellokal och under det ena fältbesöket födosökte ett flertal grågäss och vitkindade gäss på betesmarken. Tre rödlistade arter har identifierats och koordinatsats under inventeringen. Två observationer av gulsparv (*Emberiza citrinella*) och de rödlistade fjärilarna mindre bastardsvärmare (*Zygaena viciae*) och sexfläckig bastardsvärmare (*Zygaena filipendulae*) (Figur 3)



Figur 2: Karta med naturvärdesobjekten med det nummer som hänvisas till i text



Figur 3: Kartan visar position för värdeelement, objekt med generellt biopaskydd samt signalarter, fridlysta och rödlistade arter som registrerats vid inventeringen. Värdeelementen är numrerade med det löpnummer som hänvisas till i bilaga 1 och objekten med generellt biopaskydd med det nummer som hänvisas till i texten.

Rödlistade arter

Tre rödlistade arter har påträffats under denna naturvärdesinventering.

Sexfläckig bastardsvärmare (*Zygaena filipendulae*) är en fjäril som är klassad som nära hotad (NT). Den har sex runda till ovala röda fläckar på framvingarna vilket skiljer den från övriga bastardsvärmare som har färre fläckar. I Sverige förekommer arten främst i Götaland och södra Svealand. Den har olika ärtväxter som värdväxt där käringtand (*Lotus corniculatus*) är en av de viktigaste. Arten som är knuten till ett öppet kulturlandskap bedöms ha en god potential att indikera marker med hög artrikedom. Arten har minskat i Sverige under de senaste 10 åren och extrema fluktuationer förekommer av antalet vuxna individer. Baserat på de troligaste skattade värdena hamnar arten i kategorin nära hotad (NT) men minskningstakten ligger nära gränsvärdet för kategorin sårbar (VU). Det finns flera anledningar till att arten minskar men de största hoten bedöms vara övergödning och bekämpningsmedel på odlingsmark samt igenväxning eller hårt bete/slätter. Enstaka individer av arten påträffades i naturvärdesobjekt 1 födosökandes på åkervädd

Mindre Bastardsvärmare (*Zygaena viciae*) är en fjäril som är klassad som nära hotad (NT). Den har fem röda fläckar på framvingarna och är den minsta av de femfläckiga bastardsvärmarna. I Sverige förekommer arten från sydsverige till medelpad och ångermanland och arten är den mest utbredda av bastardsvärmarna. Den har olika ärtväxter som värdväxt där gulvial, käringtand och kråkvicker är några av de viktigaste. De födosöker gärna på blå och lila korgblommiga växter så som ängsvädd, åkervädd och olika tistlar. Arten som bland annat trivs i vägkanten av skogsvägar, örtrika hyggen, extensivt betade hagmarker och torr till frisk ängsmark är knuten till det öppna och småskaliga jordbrukslandskapet. Arten har minskat i Sverige under de senaste 10 åren och extrema fluktuationer förekommer troligen av antalet vuxna individer. Baserat på de troligaste skattade värdena hamnar arten i kategorin nära hotad (NT) men minskningstakten ligger nära gränsvärdet för kategorin sårbar (VU). Det finns flera anledningar till att arten minskar men de största hoten bedöms vara igenväxning och igenplantering samt ett intensifierat jordbruk med övergödning, bekämpningsmedel och hårt bete/slätter. En individ av mindre bastardsvärmare påträffades i vägkanten längst i väst. Området har lågt naturvärde.

Gulsparv (*Emberiza citrinella*) är en långstjärtad fältsparv som är klassad som sårbar (VU). Den känns i alla dräkter igen på sina gula inslag och roströda övergump. Arten förekommer i hela landet förutom i fjällen, från Skåne i söder till Norrbotten i norr. Gulsparven häckar i öppna miljöer med inslag av träd och buskar. Hyggen, ledningsgator och andra öppna miljöer fungerar som häckningsplats men talrikast är den i jordbruksmiljöer med åkerholmar, bryn och buskmarker. En minskning av antalet individer har skett de senaste 10 åren och beroende på vilka värden man baserar skattningen på varierar bedömningen från sårbar till starkt hotad. Orsakerna till minskningen i Sverige är inte utredda men studier i andra länder tyder på ett förändrat odlingslandskap. Intensifierat jordbruk med användning av bekämpningsmedel samt borttagande av brynmiljöer, kantzoner och andra små biotoper har en stor negativ effekt. En gulsparv observerades sjungande i en trädunge i vägkanten vid Grönklev och en flygandes över vägen längst i väst.

Artskyddsförordningen

Sju arter som omfattas av artskyddsförordningen (SFS 2007:845) har påträffats under naturvärdesinventeringen. Tre är fåglar, ett kräldjur och två kärlväxter (Figur 3).

Gulsparv (*Emberiza citrinella*), Vitkindad gås (*Branta leucopsis*), Grönfink (*Chloris chloris*) och Grågås (*Anser anser*) är fridlysta enligt 4 § i hela landet

Huggorm (*Vipera berus*) är fridlyst enligt 6 § i hela landet

Murgröna (*Hedera helix*) och Idegran (*Taxus baccata*) är fridlysta i Västra Götalands län enligt 8 §

Generellt biotopskydd

Två objekt som omfattas av det generella biotopskyddet har identifierats, beskrivits och koordinatssats under naturvärdesinventeringen. Båda objekten är diken och ligger i jordbrukslandskapet i den västra delen av inventeringsområdet. Objekt 160_gbs_1 ligger på den norra sidan vägen, utgör naturvärdesobjekt 7 och har påtagligt naturvärde. Det andra objektet, 160_gbs_2 ligger på den södra sidan vägen, utgör naturvärdesobjekt 6 och har visst naturvärde (Figur 3).

Objektsbeskrivningar

ID: 160B-1 Infrastruktur och bebyggd mark, Vägkant

NV-Klass: 4

NR: 1 Koordinater: 6440503-307691

Areal: 237 m²

Liten del väggkant som gränsar till vall och parkeringsficka. Floran utgörs bland andra av kråkvicker, åkervädd, rölleka, svartkämpar, gulmåra, gulkämpar, liten blåklocka, nysört, fyrkantig johannesört, teveronika och käringtand.

Värdeelement: Saknas

Naturvårdsarter: liten blåklocka (*Campanula rotundifolia*) T, svartkämpar (*Plantago lanceolata*) T, gulkämpar (*Plantago maritima*) T, åkervädd (*Knautia arvensis*) SNF, käringtand (*Lotus corniculatus*) T, sexfläckig bastardsvärmare (*Zygaena filipendulae*) NT, T

Naturvärdesklass: Visst naturvärde knutet till kärlväxtfloran och förekomsten av ett antal naturvårdsarter samt förekomst av den rödlistade arten sexfläckig bastardsvärmare. Objektet utgör en viktig födoresurs för pollinerare.



Figur 4: NV-objekt 1. Vägkant som gränsar till en vall. Under fältbesöket observerades den rödlistade fjärilen sexfläckig bastardsvärmare.

Större slånbuskage mellan stora vägen och mindre avtagsväg. Slånbuskaget är tätt och även med grov slån. Fuktig mark som är frisk närmast vägen. Fäl flora med åkertistel, veketåg, gulvial, knapptåg och hallon. På den friska marken närmast vägen finns gulvial, rölleka, gulkämpar, käringtand, flockfibbla och svartkämpar.

Värdeelement: Blommande och bärande buskar.

Naturvårdsarter: grönfink (*Chloris chloris*) F, käringtand (*Lotus corniculatus*) T, svartkämpar (*Plantago lanceolata*) T, gulkämpar (*Plantago maritima*) T, stenhumla (*Bombus lapidarius*) SNF

Naturvärdesklass: Visst naturvärde knutet till slån och dess betydelse för biologisk mångfald. Slån har ett högt värde som nektar och pollenkälla och stor betydelse för många insekter. Flera insekter har också slån som värdväxt för sina larver. Fåglar använder buskagen både som skydd och häckningsplats och även vid födosök.



Figur 5: NV-objekt 2. Större slånbuskage.

Slåttrad vall. Fältflora med bredbladigt gräs, knapptåg, veketåg, vanlig smörblomma, rödklöver, vitklöver, käringtand, ogräsmaskrosor och brunört.

Värdeelement: Saknas

Naturvårdsarter: käringtand (*Lotus corniculatus*) T

Naturvärdesklass: Visst naturvärde knutet till habitatkvaliteten hävdad mark i form av slätter. Öppna marker har en positiv effekt på den biologiska mångfalden och värde för bland andra fåglar. Objektet ligger vid Askeröfjorden och vallarna besöks frekvent av rastande och födosökande fåglar. Observation av bland andra de rödlistade fåglarna havsörn, bivråk och ängspiplärka finns inrapporterat i artportalen och under fältbesöket födosökte ett större antal grågäss och vitkindad gås på objektet strax utanför inventeringsområdet.



Figur 6: NV-objekt 3. Slåttrad vall med värde för fåglar.

Öppen kultiverad betesmark som betas av nöt. Objektet har maskinslåtrats tidigare under säsongen. Kvävegynnad fältflora med bland andra vanlig smörblomma, skräppor, vitklöver, bredbladigt gräs, brunört, vitklöver och rödklöver.

Värdeelement: Saknas

Naturvårdsarter: gulsparv (*Emberiza citrinella*)

Naturvärdesklass: Visst naturvärde knutet till habitatkvaliteten hävdad mark i form av slätter och bete. Öppna marker har en positiv effekt på den biologiska mångfalden och värde för bland andra fåglar. Objektet ligger vid Askeröfjorden och vallarna besöks frekvent av rastande och födosökande fåglar. Observation av bland andra de rödlistade fåglarna havsörn, bivråk och ängspiplärka finns inrapporterat i artportalen och under fältbesöket födosökte ett större antal grågäss och vitkindade gäss på objektet strax utanför inventeringsområdet.



Figur 7: NV-objekt 5. Öppen kultiverad betesmark som betas av nöt.

Uppströms dike som rinner mellan vall och havreåker samt tillhörande vassbälte. Diket är i stort sett helt igenväxt med vass. Brännässla, strandlysing, vass, älggräs och åkertistel i strandzonen. Enstaka klen rönn och klibbal i trädsiktet. Objektet fortsätter utanför inventeringsområdet.

Värdeelement: Saknas

Naturvårdsarter: Saknas

Naturvärdesklass: Visst naturvärde knutet till permanent vattenföring vilket i sig bidrar till och skapar förutsättningar för biologisk mångfald. Inga noggrannare undersökningar har gjorts av dikets vattenkvalitet, vegetation eller fauna. Även befintlig fakta saknas varför bedömningen av naturvärdet är preliminär. Objektet omfattas av det generella biotopskyddet.



Figur 8: NV-objekt 6. Dike mellan vall och havreåker.

Nedströms dike som rinner genom en betesmark. Diket är djupt och med öppen vattenspegel. Diket är förstärkt med bräder på kanterna. Vass, strandlysing och älggräs i strandzonen. Diket är troligen fiskförande och har permanent vattenföring året om. En huggorm observerades vid strandkanten. Objektet fortsätter utanför inventeringsområdet och mynnar i havet ett par hundra meter norrut.

Värdeelement: Saknas

Naturvårdsarter: huggorm (*Vipera berus*) F

Naturvärdesklass: Påtagligt naturvärde knutet till permanent vattenföring vilket i sig bidrar till och skapar förutsättningar för biologisk mångfald. Att diket är brett, djupt och med öppen vattenspegel ökar dess värde och objektet bedöms därför ha påtagligt värde. Inga noggrannare undersökningar har gjorts av dikets vattenkvalitet, vegetation eller fauna. Även befintlig fakta saknas varför bedömningen av naturvärdet är preliminär. Objektet omfattas av det generella biotopskyddet.



Figur 9: NV-objekt 7. Djupt dike som rinner genom en öppen kultiverad betesmark.

ID: 160B-8 Äng och betesmark, Öppen kultiverad betesmark

NV-Klass: 4

NR: 8 Koordinater: 6440528-307654

Areal: 1671 m²

Öppen kultiverad betesmark på frisk till fuktig mark om betas av nöt. Betesmarken var vid fältbesöket svagt hävdad. Fältfloran utgörs bland andra av gökblomster, fackelblomster, mjölkört, älggräs, åkertistel, vanlig smörblomma, knapptåg, kärtistel, veketåg, gulvial, strandlysing, rödklöver, vass, skräppor och ängskavle. Objektet fortsätter utanför inventeringsområdet.

Värdeelement: Saknas

Naturvårdsarter: fackelblomster (*Lythrum salicaria*) T, gökblomster (*Lychnis flos-cuculi*) T, kärtistel (*Cirsium palustre*) T

Naturvärdesklass: Visst naturvärde knutet till habitat kvaliteten hävdad mark i form av bete samt kärnväxtfloran och förekomsten av ett antal naturvårdsarter. Öppna marker har en positiv effekt på den biologiska mångfalden och värde för bland andra fåglar. Objektet ligger vid Askeröfjorden och vallarna besöks frekvent av rastande och födosökande fåglar.



Figur 10: NV-objekt 8. Öppen kultiverad betesmark som betas av nöt.

Artrik vägkant på torr till fuktig mark som i norr gränsar till produktionsskog. Objektet ligger i en sydsluttning med ett dike mellan objektet och vägrenen. Bland arterna i fältfloran finns bland andra klockljung, ljung, teveronika, knägräs, ängsviol, svartkämpar, blodrot, fyrkantig johannesört, sydvårbrodd, knippfryle, kruståtel, gulmåra, käringtand, rölleka, blåsuga, ängshavrerot, åkervädd, liten blåklocka, pillerstarr, nysört och gråfibbla. I öster finns friska till fuktiga delar där strandlysing, älggräs, blååtel och stätta tar över fältfloran. Salix, klippal och hallon i buskskiktet. Delar med bar sand i väst.

Värdeelement: Bar sand.

Naturvårdsarter: liten blåklocka (*Campanula rotundifolia*) T, svartkämpar (*Plantago lanceolata*) T, knägräs (*Danthonia decumbens*) T, ängsviol (*Viola canina*) T, blodrot (*Potentilla erecta*) T, knippfryle (*Luzula campestris*) T, klockljung (*Erica tetralix*) T, käringtand (*Lotus corniculatus*) T, åkervädd (*Knautia arvensis*) SNF, pillerstarr (*Carex pilulifera*) T, ljung (*Calluna vulgaris*) T, blåsuga (*Ajuga pyramidalis*) T, mindre tätelsmygare (*Thymelicus lineola*) SNF

Naturvärdesklass: Påtagligt naturvärde knutet till kärnväxtfloran och förekomsten av ett stort antal naturvårdsarter med värde för insektsfaunan. De rödlistade fjärilarna sexfläckig bastardsvärmare och mindre bastardsvärmare finns i närområdet.



Figur 11: NV-objekt 10. Artrik vägkant med en rik fältflora med bland andra klockljung, pillerstarr, liten blåklocka och ängsviol.

Vägkant på torr till frisk mark som i norr gränsar till produktionsskog. Delar av objektet ligger i en sydsluttning men även ett dike och vägrenen ingår. Bland arterna i fältfloran finns bland andra blodrot, käringtand, fyrkantig johannesört, liten blåklocka, teveronika, ärenpris, knippfryle, ängsviol, gulsporre, gråfibbla, ljung och svartkämpar. På vissa fuktigare delar finns älggräs, strätta och blåtåtel. Björnbär, hallon och salix i buskskiktet.

Värdeelement: Bar sand.

Naturvårdsarter: liten blåklocka (*Campanula rotundifolia*) T, svartkämpar (*Plantago lanceolata*) T, knägräs (*Danthonia decumbens*) T, ängsviol (*Viola canina*) T, blodrot (*Potentilla erecta*) T, knippfryle (*Luzula campestris*) T, käringtand (*Lotus corniculatus*) T, ärenpris (*Veronica officinalis*) T, ljung (*Calluna vulgaris*) T

Naturvärdesklass: Visst naturvärde knutet till kärlväxtfloran och förekomsten av ett antal naturvårdsarter med värde för insektsfaunan. De rödlistade fjärilarna sexfläckig bastardsvärmare och mindre bastardsvärmare finns i närområdet.



Figur 12: NV-objekt 11. Artrik vägkant med bland andra käringtand, ärenpris, liten blåklocka och ängsviol.

Enkel stenmur med runda stora block. Trädskikt med normalgrov oxel och klen till normalgrov rönn. En, vildkaprifol, klen asp och ek i buskskiktet. Muren fortsätter utanför inventeringsområdet.

Värdeelement: Stenmur, bärande och blommande träd.

Naturvårdsarter: vildkaprifol (*Lonicera periclymenum*) T

Naturvärdesklass: Visst naturvärde knutet till stenmuren och de bärande och blommande träden. Stenmuren är storblockig och rik på gömslen. Den är delvis solbelyst vilket ökar dess värde. Solbelysta stenmurar är av värde för växelvarma djur så som insekter, grod- och kräldjur. De utgör även skydd och livsmiljö.



Figur 13: NV-objekt 14. Solbelyst, storblockig stenmur rik på gömslen.

ID: 160B-15 Berg och sten, Hällmark

NV-Klass: 4

NR: 15 Koordinater: 6440442-308273

Areal: 1676 m²

Hällmark av fattiga bergarter med enbuskmark. Området har nyligen restaurerats och röjts på yngre tall och björk. Buskskikt rikt på en samt enstaka rön och tall. Ris som ljung, blåbär, kråkbär, lingon och odon samt örter som pillerstarr, knägräs, kruståtel, bergsyra, bergven och stensöta i fältskiktet. Objektet fortsätter utanför inventeringsområdet.

Värdeelement: Hällmark.

Naturvårdsarter: blåbär (*Vaccinium myrtillus*) SNF, lingon (*Vaccinium vitis-idaea*) SNF, kråkbär (*Empetrum nigrum*) SNF, Ljung (*Calluna vulgaris*) T, knägräs (*Danthonia decumbens*) T, pillerstarr (*Carex pilulifera*) T

Naturvärdesklass: Visst naturvärde knutet till relativt öppen hällmark med ris- och buskvegetation med värde för fåglar och insekter.



Figur 14: NV-objekt 15. Öppen hällmark med busk-och risvegetation.

Stenmur i triviallövkog. Trädskiktet utgörs av klen till normalgrov asp och björk. Aspuppslag i buskskiktet. Mycket rikt med frodigt blåbär i fältskiktet. Stenmuren är av enkel konstruktion med runda stora block. Gömslen förekommer i muren. Ett hålträd av asp, en grov talltorraka med insektsgångar och en björkhögstubbe finns utefter muren som fortsätter utanför inventeringsområdet.

Värdeelement: Stenmur.

Naturvårdsarter: Saknas

Naturvärdesklass: Visst naturvärde. Objektet gränsar till lågt naturvärde och stenmurar i skog har generellt sett lågt naturvärde men positiva värdeelement i form av död ved och hålträd ökar värdet till visst naturvärde. Stenmuren har stora runda block med förekomst av håligheter och gömslen som kan fungera som skydd och livsrum. Död ved och hålträd är en brist i dagens skogar. Död ved är viktigt substrat för många arter så som mossor, lavar, insekter och svampar. Hålträd med värde för fåglar.



Figur 15: NV-objekt 16. Stenmur i yngre lövkog.

Generell biotophänsyn

Nr 1.

160_gbs_1, Dike

Dike som rinner genom en betesmark. Diket är djupt och med öppen vattenspegel. Objektet fortsätter utanför inventeringsområdet och rinner ut i Askeröfjorden några hundra meter norrut. Objektet utgör naturvärdesobjekt 160B-7 och har påtagligt naturvärde.



Figur 16: Objekt 160_gbs_1. Dike som rinner genom en betesmark och vidare ut i Askeröfjorden.

Nr 2.

160_gbs_2, Dike

Dike som rinner mellan en vall och en havreåker. Stora delar av diket är igenväxt med vass. Objektet fortsätter utanför inventeringsområdet, utgör naturvärdesobjekt 160B-6 och har visst naturvärde.



Figur 17: Objekt 160_gbs_2. Dike som rinner mellan vall och havreåker.

Referenser

Litteratur

Mossberg, B., Stenberg, L. 2003. Den nya nordiska floran. Wahlström & Widstrand

Naturvärdesinventering avseende biologisk mångfald (NVI) – Genomförande , naturvärdesbedömning och redovisning. Svensk standard SS 199000:2014. Utgåva 1

Naturvärdesinventering avseende biologisk mångfald (NVI) – komplement till SS199000. SIS-TR 199001

Nitare J. 2000. Signalarter, Indikatorer på skyddsvärd skog. Skogsstyrelsens förlag, Jönköping.

Nordiska ministerrådet, Vegetationstyper i Norden, TemaNord 1998:510, ISBN 92-893-0157-0

Digitala källor

Artdatabanken, <https://artfakta.artdatabanken.se/taxon/220785> (ask)

Artdatabanken, <https://artfakta.artdatabanken.se/taxon/208260> (huggorm)

Artdatabanken, <https://artfakta.artdatabanken.se/taxon/103055> (gulsparv)

Artdatabanken, <https://artfakta.artdatabanken.se/taxon/102021> (mindre bastardsvärmare)

Artdatabanken, <https://artfakta.artdatabanken.se/taxon/201164> (sexfläckig bastardsvärmare)

Artdatabanken, <https://artfakta.artdatabanken.se/taxon/100019> (vitkindad gås)

Artdatabanken, <https://artfakta.artdatabanken.se/taxon/102928> (grågåås)

Artdatabanken, <https://artfakta.artdatabanken.se/taxon/1547> (idegran)

Artdatabanken, <https://artfakta.artdatabanken.se/taxon/219677> (murgröna)

Artportalen, <https://www.artportalen.se/>

Naturvårdsverkets verktyg skyddad natur, <http://skyddadnatur.naturvardsverket.se/>

Trafikverket/Lastkajen, <https://lastkajen.trafikverket.se/>

Trädportalen, <http://www.tradportalen.se/>

Bilaga 1 – Värdeelement

Värdeelement som koordinatsatts under fältbesöken angivna med nr, kategori, typ och beskrivning. Koordinater angivna i SWEREF99_TM. Värdeelement utan objektnummer ligger inom inventeringsområdet (15 meter från belagd väggkant) men ej i något objekt. Värdeelement som markerats med "x" i kolumnen "utanför" ligger utanför men i nära anslutning till inventeringsområdet.

Nr Värdeelement	X	Y	Nr Objekt	Utanför	Huvudkategori	Underkategori	Artnamn	Beskrivning
8	308075	6440569			Träd	Blommor	Sälg	klen
1	307996	6440582			Träd	Blommor	Sälg	klen med i bukett
17	307913	6440544			Död ved	Låga	Tall	
16	307329	6440545			Träd	Blommor	Sälg	klen
15	307950	6440547			Död ved	Högstubbe	Sälg	
14	307947	6440548			Död ved	Låga	Sälg	klena, en normalgrov
11	307787	6440549			Träd	Blommor	Sälg	klena
18	308033	6440543			Död ved	Torraka	Tall	grov med insektsgångar
9	307838	6440568		x	Träd	Blommor	Sälg	normalgrov
20	308061	6440541			Död ved	Högstubbe	Björk	
7	307871	6440570			Kultur	Stenmur		
6	307845	6440571		x	Träd	Blommor	Sälg	normalgrov
5	307849	6440572		x	Träd	Blommor	Sälg	normalgrov
4	307838	6440573		x	Träd	Blommor	Sälg	klen
3	307912	6440575			Träd	Blommor	Sälg	klen
2	307930	6440579			Död ved	Låga	Asp	
10	307326	6440550			Träd	Blommor	Salix	videsnår
27	307762	6440536			Geologi	Bar sand		
32	308180	6440504			Träd	Blommor	Sälg	
31	307753	6440513			Träd	Blommor	Sälg	
30	307777	6440521			Träd	Blommor	Sälg	
28	308095	6440535			Träd	Blommor	Sälg	
37	308320	6440397			Träd	Bär	Oxel	även klen rönn
26	308089	6440537			Död ved	Låga	Sälg	
25	308092	6440538			Träd	Blommor	Sälg	
24	307848	6440538			Träd	Blommor	Sälg	klena
23	308061	6440538		x	Död ved	Låga	Björk	
22	308070	6440541			Träd	Blommor	Sälg	
21	308022	6440541		x	Död ved	Högstubbe	Björk	
29	307796	6440526			Träd	Blommor	Sälg	
12	307825	6440549	11		Geologi	Bar sand		
33	308289	6440429	15		Träd	Blommor	Vide	
34	308291	6440425	15		Geologi	Hällmark		
35	308303	6440422	15		Träd	Blommor	Vide	
36	308302	6440418	15		Träd	Bär	Rönn	klen bukettformad
13	308027	6440548	16		Kultur	Stenmur		
19	308040	6440543	16		Träd	Hälträd	Asp	klen till normalgrov asp med bohål

Bilaga 2 – Artförekomst

Naturvårdsintressanta arter som koordinatsatts under fältbesöken. Koordinater angivna i SWEREF99_TM. Arter utan objekt nummer ligger inom inventeringsområdet (15 meter från belagd väggkant) men ej i något objekt. Arter som markerats med "x" i kolumnen "utanför" ligger utanför men i nära anslutning till inventeringsområdet.

Nr Art	X	Y	Nr Objekt	Utanför	Artgrupp	Artnamn
50	308335	6440442		x	Kärlväxter	Liten blålocka
42	307727	6440502			Fåglar	Vitkindad gås
36	307733	6440507			Fåglar	Gulspurv
7	307955	6440554			Kärlväxter	Klockpyrola
8	307826	6440553			Kärlväxter	Liten blålocka
1	308061	6440572			Kärlväxter	Murgröna
41	307728	6440503			Fåglar	Grågås
51	308336	6440441		x	Kärlväxter	Väddklint
3	307861	6440567			Kärlväxter	Murgröna
2	307318	6440572			Ryggradslösa djur	Mindre bastardsvärmare
54	308297	6440435			Kärlväxter	Klockpyrola
55	308299	6440433			Kärlväxter	Hundstarr
56	308316	6440402			Kärlväxter	Idegran
48	308333	6440443		x	Kärlväxter	Käringtand
40	307712	6440504	1		Ryggradslösa djur	Sexfläckig bastardsvärmare
37	307694	6440505	1		Kärlväxter	Teveronika
38	307687	6440504	1		Kärlväxter	Käringtand
43	307689	6440502	1		Kärlväxter	Liten blålocka
44	307687	6440501	1		Kärlväxter	Gulmåra
45	307685	6440500	1		Kärlväxter	Svartkämpar
39	307692	6440504	1		Kärlväxter	Åkervädd
6	307312	6440558	2		Kärlväxter	Svartkämpar
5	307311	6440559	2		Kärlväxter	Käringtand
14	307307	6440550	2		Fåglar	Grönfink
17	307430	6440548	5		Fåglar	Gulspurv
34	307579	6440521	7		Kräldjur	Huggorm
33	307636	6440521	8		Kärlväxter	Fackelblomster
35	307607	6440517	8		Kärlväxter	Fackelblomster
32	307684	6440526	8		Kärlväxter	Gökblomster
30	307741	6440529	10		Kärlväxter	Klockljung
22	307748	6440533	10		Kärlväxter	Knippfryle
18	307798	6440543	10		Kärlväxter	Åkervädd
19	307769	6440536	10		Kärlväxter	Pillerstarr
20	307772	6440536	10		Kärlväxter	Liten blålocka
21	307770	6440535	10		Kärlväxter	Åkervädd
24	307747	6440532	10		Kärlväxter	Teveronika
25	307744	6440532	10		Kärlväxter	Svartkämpar
26	307745	6440531	10		Kärlväxter	Ängsviol
27	307742	6440530	10		Kärlväxter	Knägräs
29	307740	6440529	10		Kärlväxter	Gulmåra
31	307742	6440528	10		Kärlväxter	Käringtand
28	307742	6440530	10		Kärlväxter	Knippfryle
23	307746	6440533	10		Kärlväxter	Blåsuga
12	307823	6440551	11		Kärlväxter	Teveronika
4	307878	6440563	11		Kärlväxter	Svartkämpar
9	307832	6440553	11		Kärlväxter	Gulsporre
11	307824	6440552	11		Kärlväxter	Käringtand
13	307832	6440551	11		Kärlväxter	Ljung
15	307819	6440550	11		Kärlväxter	Knippfryle
16	307824	6440549	11		Kärlväxter	Teveronika
10	307827	6440552	11		Kärlväxter	Ärenpris
57	308319	6440394	14		Kärlväxter	Nyponros

Nr Art	X	Y	Nr Objekt	Utanför	Artgrupp	Artnamn
46	308241	6440466	15		Kärlväxter	Kräkbär
47	308242	6440465	15		Kärlväxter	Odon
49	308275	6440443	15		Kärlväxter	Ljung
52	308276	6440441	15		Kärlväxter	Knägräs
53	308284	6440439	15		Kärlväxter	Blodrot

