

## Landskapsanalys

# Väg 160, Myggenäs - Sörbyvägen, gång- och cykelväg

Tjörns kommun, Västra Götalands län

Vägplan 2019-10-25



Trafikverket  
Postadress: 405 33 Göteborg  
E-post: [investeringsprojekt@trafikverket.se](mailto:investeringsprojekt@trafikverket.se)  
Telefon: 0771-921 921

Dokumenttitel: Landskapsanalys  
Författare: WSP Sverige AB  
Dokumentdatum: 2019-10-25  
Ärendenummer: TRV 2017/121424  
Objektsnummer: 160702  
Kontaktperson: Jakob Warringer, Trafikverket, [jakob.warringer@trafikverket.se](mailto:jakob.warringer@trafikverket.se)

Foto framsida: Vy över dalgången väster om Myggenäs.  
Foton tagna av WSP om inget annat anges.

# Innehåll

1 Inledning.....	4
1.1 Bakgrund.....	4
1.2 Ändamål och projektmål.....	4
1.3 Landskapsanalysens syfte.....	4
1.4 Metod och avgränsning.....	4
2 Landskapsanalys.....	6
2.1 Landskapstyper och karaktärsområden.....	6
2.2 Tematisk analys: Landskapets form och struktur.....	12
2.3 Tematisk analys: Landskapets ekologi och naturmiljö.....	15
2.4 Tematisk analys: Kulturmiljö.....	17
2.5 Känslighet och potential.....	19
3 Referenser.....	21

# 1 Inledning

## 1.1 Bakgrund

Denna landskapsanalys utgör en del av samrådshandling för vägplan avseende byggnation av gång- och cykelväg utmed väg 160, mellan Sörbyvägen och Myggenäs centrum, på Tjörn, se Figur 1. Trafikverket planerar för byggnationen tillsammans med Tjörns kommun.

Väg 160 på Tjörn är ett av kommunes huvudstråk och den primära förbindelse med Orust i norr och Stenungssund i öst. Längs med vägen finns flera naturområden och populära turistmål. Vägen, som trafikeras av både kollektivtrafik och tunga transporter, har en relativt hög total årsdygnstrafik. Idag saknas möjlighet för oskyddade trafikanter att på ett trafiksäkert sätt ta sig fram längs med berörd sträcka. Tjörns kommun planerar därför att anlägga en gång- och cykelväg utmed väg 160 mellan Sörbyvägen och Myggenäs Centrum, en sträcka på cirka 1200 meter.

En utbyggnad kommer att medföra en ökad framkomlighet och trafiksäkerhet för oskyddade trafikanter. Det skulle också knyta samman befintliga gång- och cykelstråk och på så sätt skapa ett sammanhängande gång- och cykelstråk över tre kommuner.

Utmed sträckan finns bebyggelse och flera målpunkter i anslutning till Myggenäs centrum.

## 1.2 Ändamål och projektmål

Ändamålet med projektet är att förbättra framkomligheten och trafiksäkerheten för oskyddade trafikanter längs väg 160.

Projektmålen är följande:

- Underlätta för fortsatt byggnation av gång- och cykelväg norrut till Orust för att främja cykelturism
- Gång- och cykelvägen utformas så att ekologiska samband och strukturer stärks i både land- och vattenmiljöer
- Stärka landskapets karaktär genom att lyfta fram berghällar/bergsskärningar i den östra delen av sträckan

## 1.3 Landskapsanalysens syfte

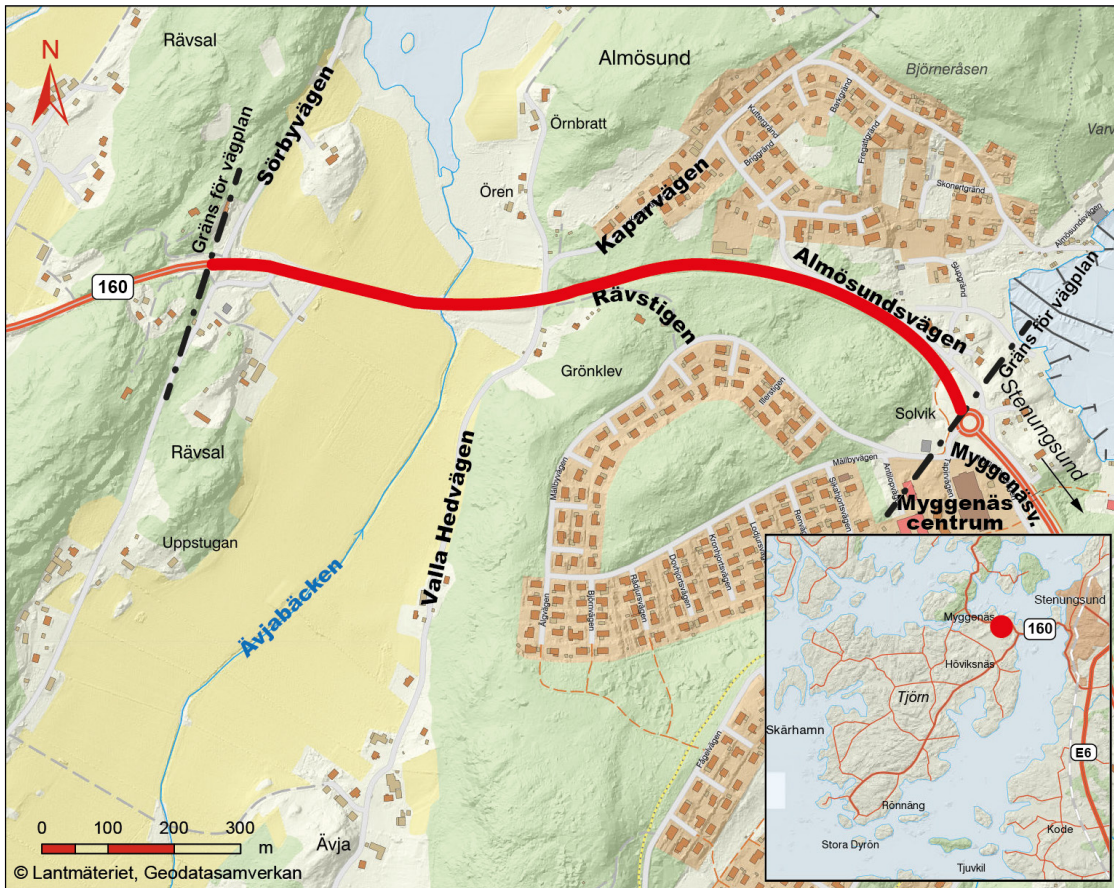
Landskapsanalysens syfte är att ge en förståelse för landskapet som helhet, dess huvudsakliga innehåll, karaktär, egenskaper och värden. Analysen beskriver landskapets förutsättningar, känslighet och potential och utgör ett kunskaps- och planeringsunderlag för vidare arbete i projektet. Landskapsanalysen ligger även till grund för kommande gestaltungsprogram och projektering av gång- och cykelvägen.

## 1.4 Metod och avgränsning

Landskapsanalysen har tagits fram utifrån Trafikverkets handledning (2016) *Landskapsanalys för planläggning av vägar och järnvägar - En handledning*. Utifrån kartstudier, genomgång av befintliga utredningar och underlag samt platsbesök har en systematisk kartläggning av landskapet gjorts.

I analysen har en karaktärisering av landskapet gjorts där samspelet mellan ett områdes uppbyggnad, markanvändning, naturförhållanden, historiska och kulturella innehåll vägts samman. Karaktärsindelningen följs av fördjupande tematiska analyser av landskapets struktur, kultur- och naturmiljö. Därefter har en sammantagen potential- och känslighetsbedömning gjorts utifrån de identifierade karaktärsområdenas innehåll, funktion och värden.

Landskapsanalysen omfattar väg 160 och de karaktärsområden som identifierats längs sträckan. Vägplanens avgränsning framgår av Figur 2.



Figur 1. Orienteringskarta. Aktuell vägsträcka är markerad med rött.



Figur 2. Översikt

## 2 Landskapsanalys

### 2.1 Landskapstyper och karaktärsområden

#### Landskapstyp

Området ligger på nordöstra Tjörn, väster om tätorten Almösund-Myggenäs-Almön. I stort ingår landskapet ingår i Västra Götalands kust- och skärgårdsområde, vilket karaktäriseras av breda sprickdalar i dels nord-sydlig och dels i nordost-sydvästlig riktning. Dessa avgränsas av kala hållmarker med inget eller tunt jordtäckte vilket ger landskapet en kraftig relief med stora höjdvariationer. Sprickdalarna är sedimentfyllda och består av jordbruksmark. Ju längre ut mot havet man kommer desto mer övergår bergknallarna till stora och små öar samtidigt som sprickdalarna övergår i havsvikar och fjordar.

#### Landskapskaraktärer



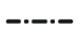

Landskapet har utifrån lokalt särskiljande egenskaper delats in i mindre karaktärsområden, vilka kan urskiljas med nummer på kartan, se Figur 3.

Totalt har tre karaktärsområden identifierats som berör området kring väg 160:

1. Öppet jordbrukslandskap, väster om Myggenäs
2. Myggenäs skogbeklädda höjder
3. Tätorten Almösund-Myggenäs-Almön



Landskapstyp och karaktärsområden

- |                                                                                    |                                |                                                                                     |                   |
|------------------------------------------------------------------------------------|--------------------------------|-------------------------------------------------------------------------------------|-------------------|
|  | Tätort/sammanhållen bebyggelse | <b>1 - 3</b>                                                                        | Karaktärsområde   |
|  | Skogslandskap                  |  | Gräns för vägplan |
|  | Öppet jordbrukslandskap        |                                                                                     |                   |



0 100 200 300 m

Figur 3. Karta över områdets landskapstyper och karaktärsområden.



Figur 4. Karaktärsområdet Öppet jordbrukslandskap, väster om Myggenäs.

#### KARAKTÄRISTISKA DRAG:

- Dalgång med lång agrarhistoria. Vackra vyer och utblickar mot norr där äldre agrara strukturer såsom stenmurar och strandbetade ängar finns kvar.
- Bebyggelsen ligger i dalgången tätt intill bergets fot där hållmark och jordbrukslandskap möts. Typiska bebyggelselägen för Västkusten.

## Öppet jordbrukslandskap, väster om Myggenäs

Terrängen utgörs av en tydligt markerad, ganska flack, och avlång dalgång som på ömse sidor begränsas av relativt låga, skogsbeklädda höjdryggar. Skogen är en blandning av löv och barr. Ställvis finns berg i dagen och spridd bebyggelse, både bostadshus och ekonomibyggnader, som framförallt ligger i mötet mellan dalgång och höjdparti. Ävjabäcken, som rinner relativt centralt i dalgången, är inget tydligt blickfång utan syns mest som ett stråk av vass igenom jordbruksmarken. Närmast vägen finns kultiverade betesmarker som utnyttjas av rastande och födosökande fåglar, t.ex. grågäss och vitkindade gäss.

De öppna odlingsytorna fortsätter långt söderut utanför karaktärsområdet och utgör ett större sammanhängande jordbruksområde som idag är det största sammanhängande åkerlandskapet på Tjörn.

Marken har historiskt brukats under lång tid och kan följas ner till 1700-talets första del. Den bördiga dalgången har nyttjats till ängsbruk, bete och odling av de medeltida byarna Rävsaal och Ävja. Ävjabäcken mitt i dalgången har fungerat som ägo gräns mellan de båda byarna. Bebyggelsen har legat i dalgången tätt intill bergets fot där hållmark och jordbrukslandskap möts. Typiska bebyggelselägen för Västkusten där man vill spara odlingsbar mark. Flera av dagens gårdar ligger på ursprungligt läge. Se Figur 6

Äldre agrara strukturer såsom stenmurar strandbetade ängar ligger kvar i landskapet och fina utblicker ges mot kustremsan i norr. Etablering i området har förmodligen skett redan under järnåldern vilket styrks av gravar i närområdet samt att det finns koppling till förhistoriska strandnivåer.





*Figur 5. Vy norrut i dalgången.*



*Figur 6. Bebyggelsen i dalgången ligger huvudsakligen vid foten av höjpartierna.*



Figur 7. Karaktärsområdet Myggenäs skogsbeklädda höjder.

**KARAKTÄRISTISKA DRAG:**

- Ett smalt och av vegetation tydligt markerat landskapsrum.
- Ställvis berg i dagen.
- Stenmurar minner om utmarksbrukande utanför byarna.

### Myggenäs skogsbeklädda höjder

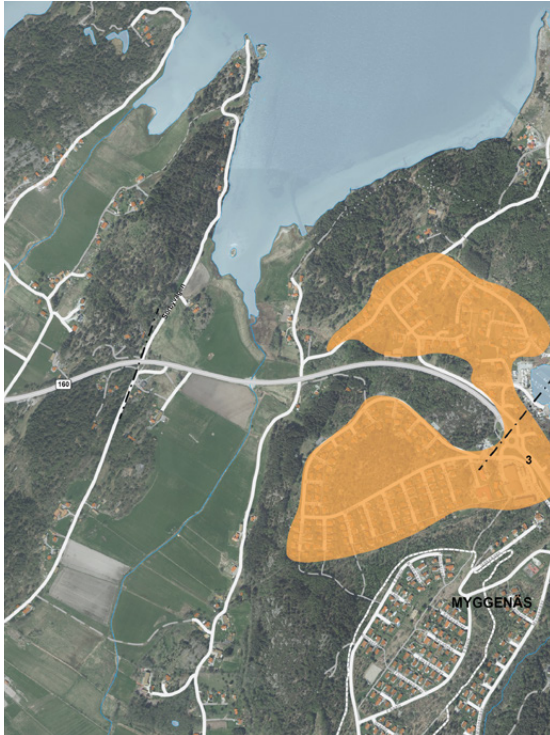
Vägens sträckning över höjdpaketet skapar ett relativt smalt och tydligt landskapsrum, skapat av omgivande vegetation. Huvudsakligen utgörs vegetationen av löv men med inslag av barr. På södra sidan av vägen finns ställvis berg i dagen.

Östra delarna av stäcken passerar ett gammalt utmarkslandskap som har tillhört flera byar; Rävsaal, Ävja, Mellby och Myggenäs by. I skogspartier och på hällmarker där odling inte varit möjlig har djuren har släppts på bete. Utmarkslandskapet har också nyttjats som resursområde för uttag av timmer, skogsbruk och kanske kolning. Ägogränserna mellan byarna har markerats med bland annat stenmurar. Viss hällmarksskog och vissa skogsbeklädda höjder finns kvar liksom några enstaka stenmurar, företrädesvis längs vägen, men stora delar av området är idag bebyggt.

Den omgivande skogen längs den här delen av sträckan har, överlag, låga naturvärden. Närmast vägen finns dock flera artrika vägkanter, med flera arter av hagmarksväxter och en rik insektsfauna. Sådana vägkanter fyller idag en viktig ekologisk funktion då de skapar livsmiljöer åt många undanträngda arter.



Figur 8. Vy mot Myggenäs skogsbeklädda höjder i öster.



Figur 9. Karaktärsområdet Myggenäs.

### Myggenäs tätort

Landskapet präglas dels av den relativt småskaliga tätortsbebyggelsen, dels av infrastrukturen och de öppna ytorna runt denna. Samt den vackra vyn ut över lågt belägen bebyggelse, småbåtshamnen och havsviken Almösund, som är central i karaktärsområdet.

Cirkulationsplatsen ligger inom karaktärsområdet Myggenäs tätort och Myggenäs ligger samlat på Myggenäshöjdens plåtå. Historiskt har området inte varit lämpligt att bebygga. Här har byarnas utmarker legat där skogsbruk förekommit och djur gått och betat. Marken är näringsfattig och har inte varit lämplig för odling. Tätorten har expanderat när Tjörnbron blev klar 1960 och Myggenäshöjden har bebyggts med villakvarter i tidstypisk 1960- och 70-talsstil.

#### KARAKTÄRISTISKA DRAG:

- Vyn ut över havsviken Almösund.
- Villakvarter i tidstypisk 1960-och 70-talsstil.
- Ett påtagligt inslag av infrastruktur med öppna ytor i anslutning.



Figur 10. Vy mot cirkulationsplatsen i Myggenäs.

## 2.2 Tematisk analys: Landskapets form och struktur

### Landskapets uppbyggnad

#### Naturgeografiska förutsättningar

För cirka 11 000 år sedan släppte den senaste istiden greppet om de västra delarna av dagens Västra Götaland och lämnade efter sig ett skärgårdslandskap. Tjörn bestod av flera öar, kobbar och skär. Det var först för cirka femhundra år sedan som landhöjningen skapade det landskap som liknar det vi ser idag. Se Figur 11

I takt med landhöjningen har den bördiga dalgången mellan Kil och Almösund som vi ser idag skapats. Odlingar och betesmarker ligger i väst-östlig riktning tvärs över dalgången och bebyggelsen ligger till stora delar fortfarande kvar där den en gång etablerades i utkanterna av dalgången och i anslutning till odlingsmarkerna. De öppna odlingsytorna fortsätter långt söderut och utgör ett större sammanhängande jordbruksområde som idag är det största sammanhängande åkerlandskapet på Tjörn.

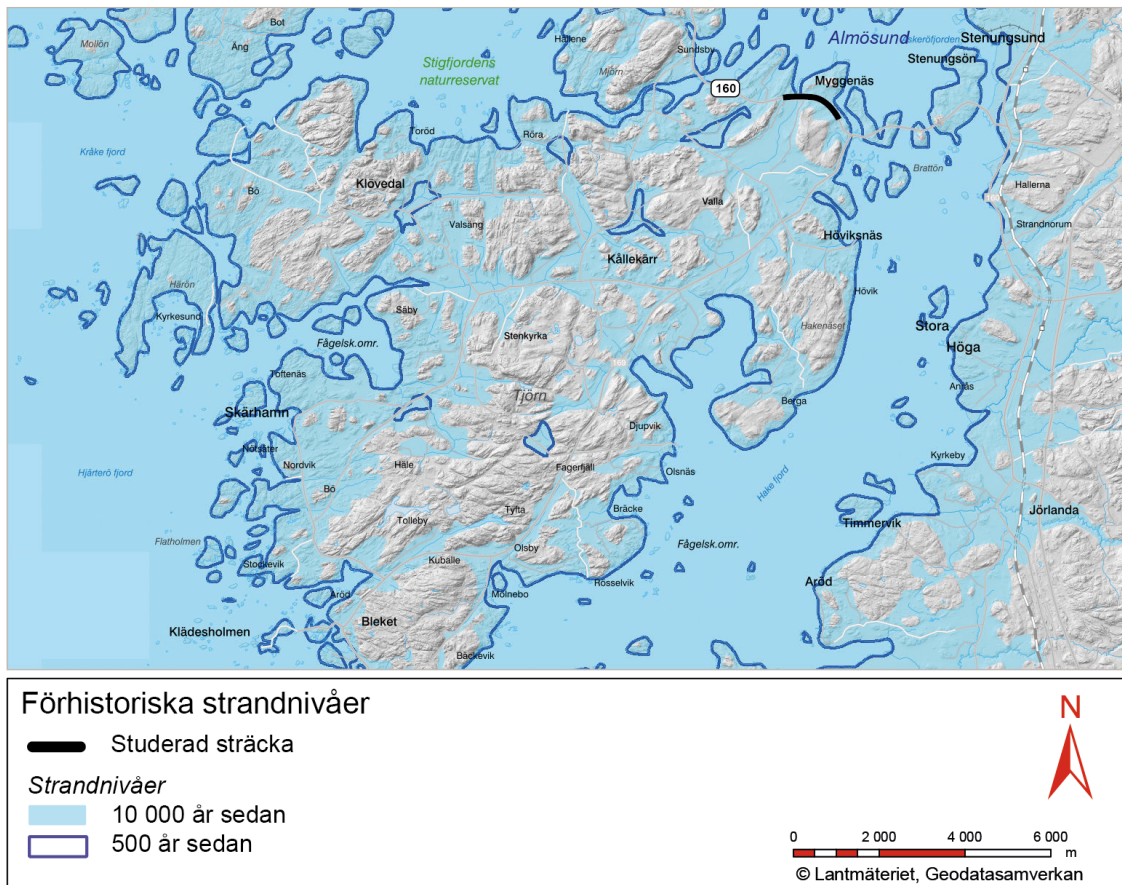
#### Topografi

Landskapet är tydligt uppdelat i dalgången, som längst norrut ligger i nivå med havet och söderut stiger upp mot +5 meter över havet. Höjdryggarna som ligger på +20-30 meter över havet går som mest upp till drygt 40 meter över havet. Vägen löper som lägst cirka +3 meter över havet i dalgången och når upp till drygt +22 meter över havet när den passerar höjdpunktiet.

#### Geotekniska förhållanden

Enligt Sveriges geologiska undersöknings jordartskarta består marken mellan Sörbyvägen och Valla Hedvägen, där vägen går i en svacka i cirka 500 meter, av lera. Mellan cirkulationsplatsen och Valla Hedvägen, där berg ej finns i dagen, består marken av sandig morän med ringa mäktighet.

Berg i dagen finns längs båda sidor om väg 160. Vid cirkulationsplatsen i öster finns ett bergsparti, som närmast cirka fyra meter från befintlig väggkant. Övriga bergpartier finns i direkt anslutning till väg 160. Öster om korsningarna med Kaparvägen och Valla Hedvägen finns berg på båda sidor om väg 160.



Figur 11. Förhistoriska strandnivåer för 10 000 respektive 500 år sedan.

Tidigare har undersökningar inför byggnation av cirkulationsplats och vägbro i Myggenäs centrum utförts. Enligt undersökningarna består marken kring cirkulationsplatsen och vägbron av sandig morän med inslag av silt och lera.

## Landskapets användning

### *Markanvändning*

Områdets markanvändning utgörs främst av jordbruksmark, och viss bebyggelse, i dalgången i väster. Höjderna domineras av skogsmark med bitvis stort inslag av bebyggelse.

Närmare Myggenäs tätort är bebyggelse och infrastruktur dominerande. I anslutning till mycket av infrastrukturen finns gräsytor, oftast som mellanrum, som är ett påtagligt inslag i markanvändningen i vägens närhet.

### *Verksamheter och målpunkter*

Utmed den berörda sträckan av väg 160 finns idag två busshållplatser.

Tätorten Almösund, Myggenäs och Almön har tillsammans cirka 1200 invånare. Vid Myggenäs centrum utgör Almö livs och andra närliggande butiker viktiga målpunkter. Inom tätorten finns även vårdcentral, skola, förskola, småbåtshamn och pendelparkering. Vid rondellen i Myggenäs centrum utgör en befintlig gång- och cykelväg en målpunkt för oskyddade trafikanter som leder vidare till Myggenäs korsväg och Almön. Myggenäs utgör även en viktig knutpunkt för kollektivtrafiken på Tjörn och Orust.

### *Rörelsestråk*

Ett gång- och cykelstråk löper från Myggenäs centrum vidare österut längs väg 160 till Myggenäs korsväg. Ett befintligt stråk följer även Almösundsvägen, som löper parallellt med väg 160 utmed närmare 400 meter, mellan bostadsområdet ner till Myggenäs centrum. Från Almösund leder också ett promenadstråk västerut och korsar väg 160 i höjd med Valla Hedvägen. Stråket fortsätter därefter söderut längs vägen. Vid infarten till Valla Hedvägen finns en mindre grusväg, Rävstigen, som leder in till Myggenäs. Denna stig är dock ej lämplig för cykeltrafik och är svårframkomlig vintertid för gångtrafikanter.

Två passager finns under väg 160 som delvis kan nyttjas av oskyddade trafikanter. Den ena finns vid Sörbyvägen och utgörs av en mindre

vägport. Porten är begränsad i höjd och bredd och kan vara svår att cykla under av en vuxen person. Den andra passagen utgörs av en gång- och cykelväg som går under en vägbro tillhörande väg 160 strax intill rondellen i Myggenäs centrum.

De oskyddade trafikanter som rör sig längs projektets sträcka av väg 160 måste i dagsläget samsas på vägen med övrig trafik.

## Upplevelsen av landskapet

### *Gränser*

Dalgången i väster är en tydlig rumsbildning i landskapet, som skapas av de markerade gränser som de omgivande höjdryggarna bildar. Där vägen löper över höjdryggen mot Myggenäs bildar vegetationen på ömse sidor vägen tydliga gränser som då bildar ett ganska väl avgränsat vägrum. Vid Myggenäs tätort öppnar sig en vy norrut över småbåtshamnen och havsviken, som är väl avgränsad av vegetationsklädda stränder.

### *Riktningar och siktlinjer*

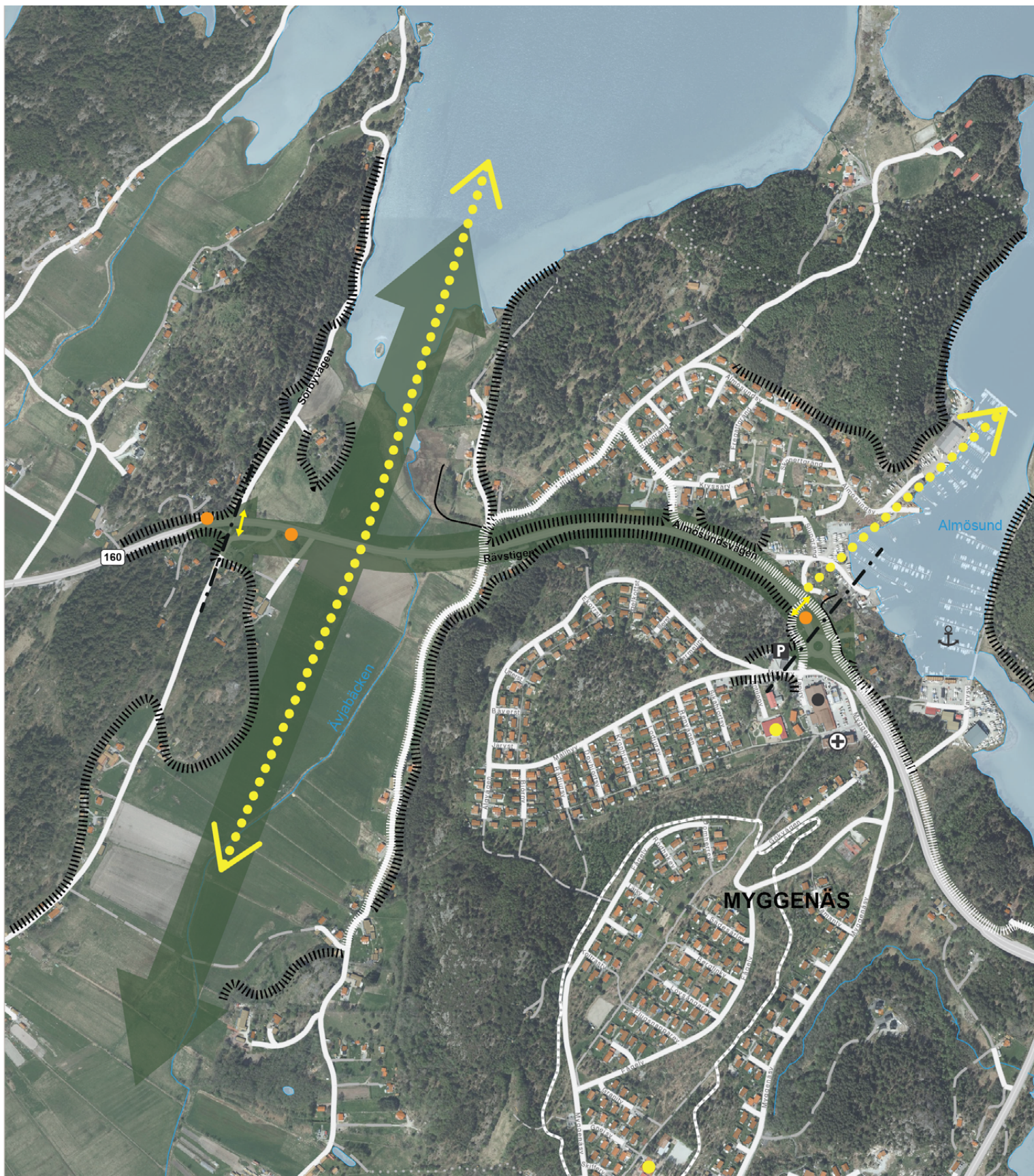
Utmed den västra delen av den berörda vägsträckan finns en naturlig nordostlig-sydvästlig geografisk riktning i landskapet, som följer dalgången som markeras tydligt av de skogsbeklädda höjderna. Vid passagen över dalgången är vyn norrut mot havsviken en värdefull utblick.

Väg 160 utgör också en riktning i landskapet, när den löper över den skogsbeklädda höjden och bildar en korridor i terrängen.

I den östra delen av berörd vägsträckning öppnar landskapet upp sig åt norr med en vy ut över Almösund.

### *Landmärken*

Småbåtshamnen vid Myggenäs är ett landmärke under de delar av året då ett flertal båtar ligger förtöjda. Masterna bildar ”en skog” som har havsviken Almösund som fond.

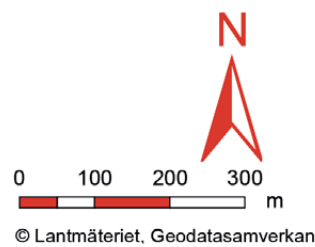


**Strukturanalys**

- Livsmedelsbutik
- Skola/Förskola
- Busshållplats
- ⊕ Vårdcentral
- P Pendelparkering

- ⚓ Småbåtshamn
- Siktlinje
- ➔ Riktning
- ||||| Starka gränser
- Svaga gränser

- ..... Enklare gångväg/stig
- ||||| Stråk
- - - Gräns för vägplan
- ➔ Planskild passage för gång- och cykeltrafik
- Vattendrag



Figur 12. Strukturanalys över området.

## 2.3 Tematisk analys: Landskapets ekologi och naturmiljö

### Förutsättningar för biologisk mångfald

Tjörn består till största del av sprickdalster-räng med branta avgränsade berg och sedimentfyllda dalgångar. Erosion från väder och vind skapar kontraster mellan karga klippor och sänkor med bördiga jordar. På många ställen är dessa påverkade av skalgrusbänkar, som för 10 000 år sedan låg under havsytan, vilket ger en kalkgynnad flora på en del platser. I mer skyddade områden finns därför lundartade ädellövskogar, medan bara de hårdigaste växterna kan klara sig på de mest utsatta platserna. Denna varierande topografi ger upphov till ett småskaligt mosaiklandskap av olika naturtyper med skilda förutsättningar för olika växt- och djurarter.

Den västra delen av vägsträckan löper genom ett odlingslandskap som utpekats som regionalt värdefullt. Området domineras av uppodlad åkermark med lågt naturvärde men naturbetesmarker finns kvar på flera ställen. Norr om vägen finns flera områden registrerade i Jordbruksverkets ängs- och betesmarksinventering bestående främst av betade salta strandängar och silikatgräsmarker. Dessa naturtyper är upptagna i art- och habitatdirektivet, vilket innebär att de räknas som särskilt skyddsvärda för att bevara den biologiska mångfalden ur ett europeiskt perspektiv. Det bör dock noteras att dessa inventeringar utfördes 2003 och klassningarna idag kan vara inaktuella.

Salta strandängar är ängar och betesmarker påverkade av saltvatten, med karaktäristiska inslag av saltrika fläckar (saltbrännor) som uppstått genom att vatten efter översvämningar avdunstat. Växt- och djursamhällena har därför speciella anpassningar till hög salthalt. Strandängarna är eller har vanligtvis varit påverkade av slätter eller bete och är viktiga fågellokalerna. Silikatgräsmarker är artrika, hävdpräglade gräsmarker på torra-friska, silikatrika jordar. Naturtypen har utvecklats genom lång hävdkontinuitet och karaktäriseras av arter anpassade till detta. Silikatgräsmarkerna kan vara mycket örtrika, vilket gör dem viktiga för olika arter av fjärilar, bin och andra insekter. Precis som strandängarna hotas silikatgräsmarkerna i första hand av igenväxning på grund av att bete eller slätter upphör.

### Biotoper och ekologiska samband

Den östra delen av vägsträckan löper till stor del genom brukad skogsmark. Sådan produktionsskog har generellt sett låga naturvärden. I Sverige är trakthyggesbruk, det vill säga att man avverkar hela skogsbestånd samtidigt, den dominerande skogsbruksformen. Detta ger dåliga förutsättningar för biologisk mångfald eftersom bristen på kontinuitet och variation gör att skogen inte innehåller de karaktärer som är nödvändiga för många organismer, till exempel gamla och grova träd, hålträd, död ved och gläntor.

Den västra delen av vägen omges av jordbruksmark. Det småskaliga jordbrukslandskapet kan innehålla en variation av habitat som skapar livsmiljöer för en mångfald av arter, särskilt om det finns stenmurar, rösen, vattendrag, alléer etcetera. I det här fallet består området närmast vägen av åkermark med lågt naturvärde och betade gräsmarker med visst naturvärde.

#### *Betade gräsmarker*

Betade gräsmarker är viktiga för den biologiska mångfalden. Genom kontinuerligt bete förhindras högväxta, kvävegynnade arter att ta över och en större variation av växter och insekter kan få utrymme. Högst artrikedom finns vanligtvis på ogödslade naturbetesmarker men även kultiverade betesmarker kan vara värdefulla biotoper för insekter och fåglar. Längs västra delen av vägen, närmast den vik av Askeröfjorden som skär in norrifrån, finns både slagna vallar och kultiverade gräsmarker som betas av kor. Dessa är välbesökta av rastande och födosökande fåglar, till exempel grågäss och vitkindade gäss.

#### *Artrika vägkanter*

För de växter och insekter som är beroende av de kontinuerliga störningar som betesdjur och slätter ger upphov till kan slagna vägkanter skapa nya habitat och spridningskorridorer. Flera artrika vägkanter finns längs vägsträckan, där ett stort antal ängs- och hagmarksväxter påträffats. Då betesmarkerna minskat i areal i dagens rationaliserade jordbruk fyller sådana vägkanter en viktig ekologisk funktion.

### *Vattendrag*

Rinnande vattendrag, även diken, har generellt sett alltid stor betydelse för den biologiska mångfalden. I åkerlandskapet är vattendragen därför skyddade av det generella biotopskyddet. De skapar variation i landskapet och livsmiljöer för en stor mängd arter. De utgör även viktiga spridningskorridorer för många djur och växter. Genom de betade gräsmarkerna i väster rinner ett dike som mynnar ut i Askeröfjorden. Diket är brett, djupt och troligtvis fiskförande.

### *Hällmarker*

Västkustens topografi och klimat ger upphov till områden med kala berghällar och tunna jordlager, med en anpassad flora av hårdiga och torkanpassade växter. I den östra delen av området, på den södra sidan av vägen, finns en hällmark med risvegetation och karaktäristiska arter som pillerstarr, knägräs, kruståtel, bergsyra och bergven. Ljusa och soliga miljöer som dessa är också gynnsamma för insektsfaunan.



Figur 13. Bäckan ligger i trumma under väg 160.



## 2.4 Tematisk analys: Kulturmiljö

Historisk markanvändning i området

### Odlingslandskapet

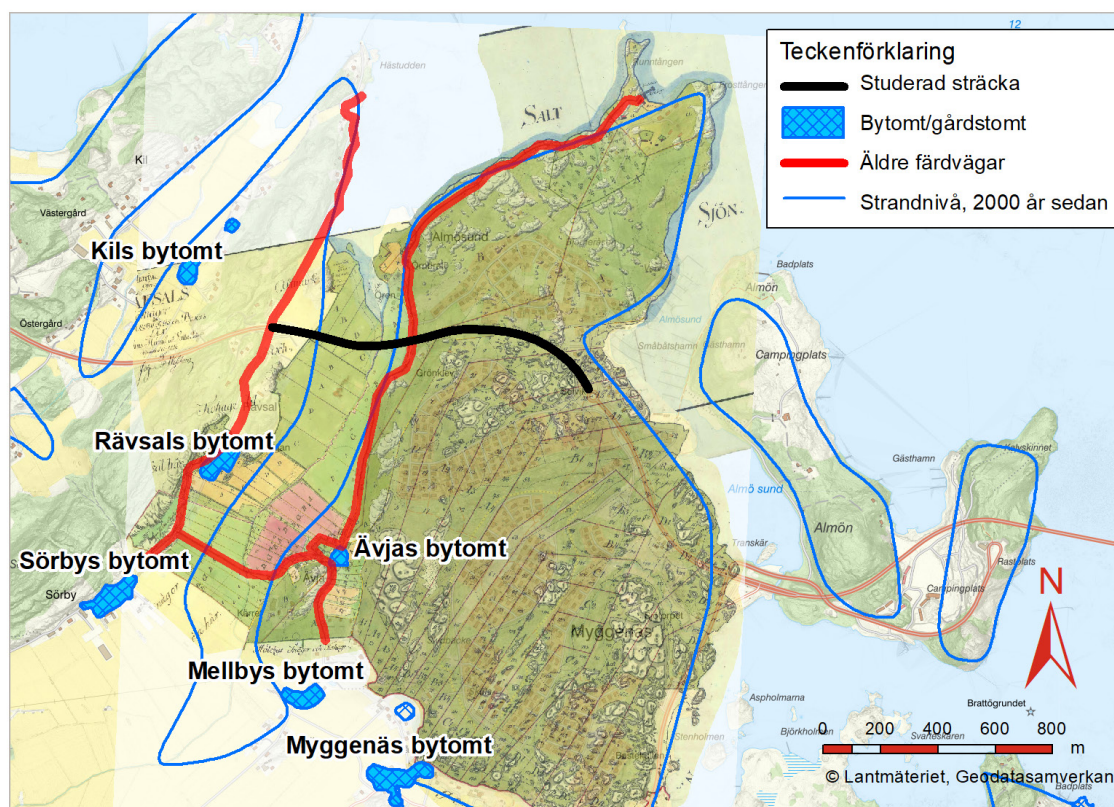
Via historiska kartor kan man följa markanvändningen i området till åtminstone 1700-talets första del. Sträckan passerar genom äldre inägor och utmarker som har tillhört Rävsaal, Ävja och gemensamma ägor för Mellby och Myggenäs by, se Figur 14, samtliga med medeltida belägg.

Dalgången som skär genom landskapet i nordsydlig riktning, har använts av Rävsaal och Ävjas byar för odling, bete och ängsbruk. Havsviken som en gång täckte hela dalgången har långsamt uppgrundats och omnämns på 1700-talets kartor som "Räfdahl kyhle". Ävjabäcken som slingrar sig centralt i dalgången är rester av havsviken och har fungerat som ägogräns mellan de båda byarna. Dalgången uppvisar idag en storskalig och högklassig åkermark – det största sammanhängande åkerlandskapet på Tjörn. För bättre rationalisering av jordbruket genomfördes storskifte och laga skifte för byarna mellan 1700-talets slut och mitten av 1800-talet. Det småbrutna landskapet på Tjörn har, till skillnad från slättbygdens landskap i inlandet, hindrat de stora rationaliseringarna som svept bort spåren från

de gamla strukturerna i landskapet. Många av dagens uppodlade markarealer är i det närmaste identiska med odlings- och ängsmark från tiden för skiftena.

Odlingslandskapet i dalgången är uppmärksammat av länsstyrelsen som regionalt värdefullt (Fjälebro, Hjalteby, Myggenäs, Svanviks. Klassning N2K1). Området finns även utpekat som skyddsvärd åkermark i kommunens översiktsplan samt omnämns i en tätortsnära studie som tagits fram för Almösund, Myggenäs och Almön. Vackra utblickas ges mot äldre betade strandängar där stenmurar fortfarande finns kvar i landskapet.

De förhistoriska lämningarna i det omgivande landskapet består av en runsten (RAÄ nr Valla 117:1) och hällristningar i form av skålgropar (L1967:5499 och 5488). Gravar finns representerade i form av rösen vid norra kustlinjen (L1967:5297 och 4773) och av stensättningar (L1967:5341, 5259 och 5260). Förhistoriska boplatslägen är få i närområdet. En fyndplats/boplat (L1967:4848) finns registrerad strax sydväst om området. Lämningen är enligt Fornminnesregistret osäker till läge och lämningstyp; platsen är exploaterad och störd av sentida vägar, se Figur 15.



Figur 14. Sammanslagning av storskifteskartor för Rävsaals, Ävjas, Mellbys och Myggenäs inägor och betesmarker från 1796, 1794 respektive 1821. Lantmäterimyndigheternas arkiv, Akt: N106-69:3-4.

### Bebyggelse

Ingen bebyggelse kan följas via de historiska kartorna för platsen där studerad sträcka ligger. Gårdarna har legat betydligt längre söderut där de odlingsbara markerna legat. Bebyggelsen har etablerats vid bergkantens fot mellan åkermark och sluttning för att spara in på odlingsbar yta, ett traditionellt bebyggelsemönster för Västkusten. Flera av byarna har medeltida belägg, men med hänsyn till strandnivåerna för 2000-år sedan är det fullt möjligt att området varit bebyggt längre tillbaka än så, se Figur 14. Utöver bybildningar var det vanligt med ensamgårdar som låg i sprickor och dalar runt om på Tjörn. Det karaktäriserar stora delar av ön och har så gjort under många decennier.

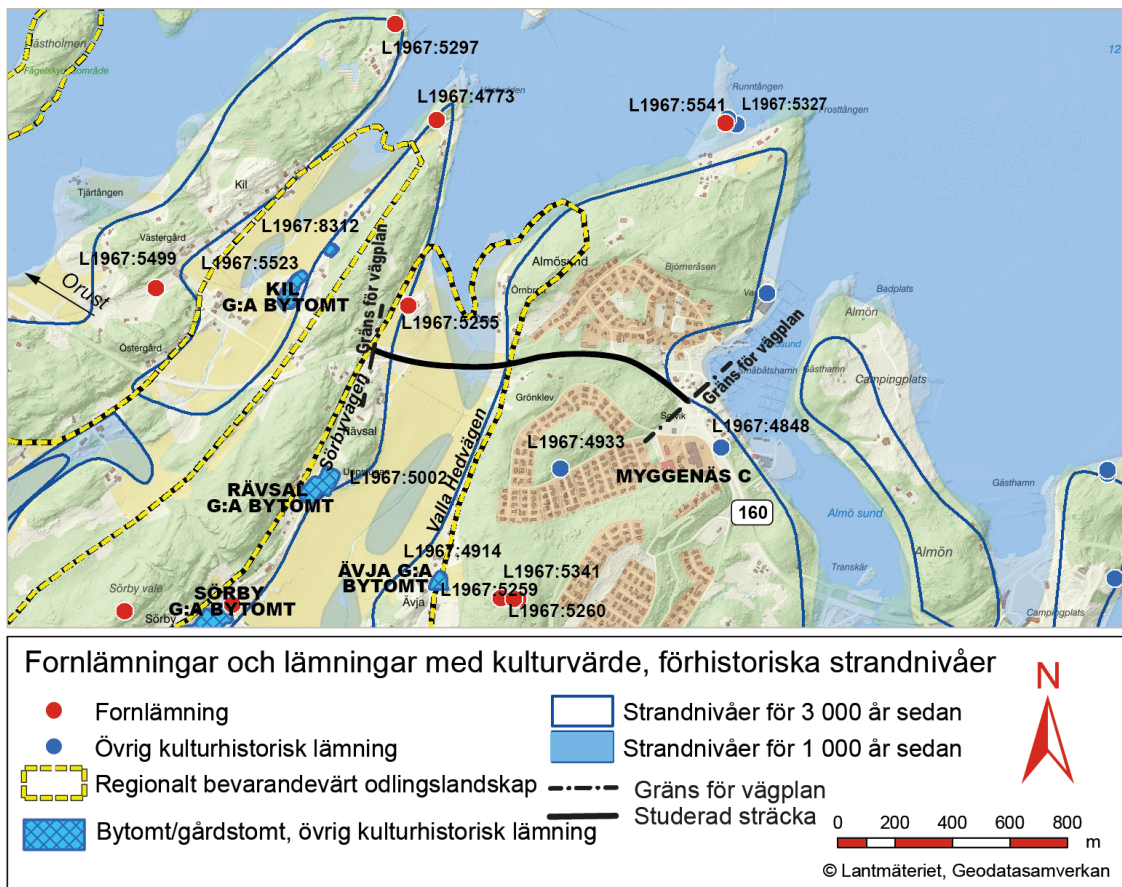
På sträckans östra del, norr om området och i de partier som är skogsbeklädda, skymtas hus som tillhör villabebyggelsen i Almösund. Tätorten Myggenäs ligger samlad på Myggenäshöjdens platå. Tätorten har expanderat när Tjörnbron blev klar 1960 och Myggenäshöjden har bebyggt med villakvarter i typisk 1960- och 70-talsstil. Där dalgången öppnar upp landskapet ser man tydligt de gårdar som etablerats i bergkanternas sluttningar i lägen som är så karaktäristiska för Bohuslän och Tjörn.

De historiska lämningarna i det omgivande landskapet består till största delen av by- och gårdstomter som representerar lägen för närliggande byar såsom Rävsaal (L1967:5002), Sörby (L1967:5487) och Ävja (L1967:4914). Byplatserna är fortfarande bebyggda och ligger karaktäristiskt i kanten av jordbruksmarken och tätt intill bergen.

### Kommunikation

De huvudvägar som syns i det historiska kartmaterialet går i nordsydlig riktning på ömse sidor om dalgången. Vägarna följer topografin och de agrara strukturerna och går mellan byarna och till den norra kustremsan av Tjörn. Studerad sträcka passerar de äldre vägsträckningarna på var sida om dalgången.

Sträckningen av väg 160 är i relation till kulturlandskapet runt omkring, inte gammal. Vägen finns inte med på någon av skifteskartorna, inte heller på Generalstabskartan från 1863. Det är först på den ekonomiska kartan från år 1974 som vägen dyker upp. Innan Tjörn fick broförbindelse med fastlandet 1960, tog man sig till ön med färjan från Svanesund, på södra Orust, till Kolhättan, norr om Stenungsund. Väg 160 anlades samtidigt som broarna.



Figur 15. Fornlämningssbild i det omgivande landskapet.

## 2.5 Känslighet och potential

I detta avsnitt följer en bedömning landskaps känslighet och potential. Dessa aspekter bör tas hänsyn till i det fortsatta arbetet med utformningen av den nya gång- och cykelvägen.

Redovisningen följer indelningen av de karaktärsområden som har identifierats längs sträckan: *Öppet jordbrukslandskap, väster om Myggenäs, Myggenäs skogsbeklädda höjder* samt *Myggenäs tätort*.

### Öppet jordbrukslandskap, väster om Myggenäs

Jordbrukslandskapet i dalgången mellan Rävsaal och Almösund är känsligt för påverkan. Nuvarande väg 160 skär dock genom dalgången och bryter gamla agrara strukturer. Det öppna jordbrukslandskapets känslighet är därför främst kopplat till nya, visuellt avvikande objekt som bryter topografin. Vallar eller höga vägbankar kan exempelvis utgöra sådana objekt, då de bryter upp landskapet och de fria siktlinjer som finns i området.

Gång- och cykelvägen har dock potential att stärka upplevelsen av områdets agrara kulturlandskap. Gång- och cykeltrafikanter får större möjlighet att uppleva utblickar mot de betade strandängarna i dalgången mellan Rävsaal och Almösund.

Odlingslandskapet består längs den här delen av sträckan till stor del av slagna vallar och betade, kultiverade gräsmarker. Dessa öppna landskap är värdefulla för bland annat fåglar. För att öka artrikedomen av kärlväxter och insekter kan man arbeta aktivt med att skapa förutsättningar för biologisk mångfald i vägrenar och dikesslänter och anpassa skötseln av dessa för att gynna flora och fauna. Dessa kan sedan fungera som förstärkningsmiljöer, från vilka arter kan sprida sig till omkringliggande miljöer.

Vattendrag, som det dike som rinner norrut i dalgången, är känsliga eftersom de fyller en viktig funktion som livsmiljöer, spridningskorridorer och ledlinjer för växter och djur i landskapet. Fysiska förändringar, som till exempel kulvertering, bör i största möjliga mån undvikas eftersom de riskerar att negativt påverka hur vattendragen utnyttjas av olika organismer.

Det finns en känslighet i området i och med de naturvärdesobjekt med påtagligt värde, dike och artrik vägkant, som finns. Båda objekten är till sin natur långsträckta och en gång- och cykelväg kan lätt påverka dem beroende på hur den dras.

### Myggenäs skogsbeklädda höjder

Vid passagen av den skogsbeklädda höjden finns, på några enstaka platser på ömse sidor av vägen, berg i dagen. Berget utgör i dagsläget ingen känslig del i landskapsbilden men har potential att bli ett värdefullt tillskott, om omsorg läggs vid projekteringen.

Nära mötet med tätorten finns utpekade naturvärden i form av en stenmur och hållmarker. Dessa objekt har också ett visuellt värde i landskapet och framförallt hållarna är mycket känsliga för påverkan. Det finns också utpekade naturvärden i form av murgröna och idegran. Båda dessa är känsliga, men det finns också en potential, om de kan exponeras för trafikanterna på den planerade gång- och cykelvägen.

Skogsmarken i det här området har överlag låga naturvärden. Brukad skog har generellt ett underskott på död ved, vilket är nödvändigt för många organismer i skogen. Ifall några träd behöver avverkas i samband med anläggandet av gång och cykelvägen kan man därför med fördel placera ut dessa i den omkringliggande skogen.

Inom karaktärsområdet finns också flera artrika vägkanter. Sådana vägkanter fyller en viktig ekologisk funktion då de skapar livsmiljöer åt många undanträngda arter. Ifall påverkan sker på dessa kan de återskapas genom att man sprider ut avbaningsmassorna på någon annan likvärdig plats längs vägen. De rödlistade fjärilsarterna sexfläckig och mindre bastardsvärmare som finns i närområdet kan då också förhoppningsvis fortsätta utnyttja de nektarkällor som de blommande växterna erbjuder.

Ur kulturmiljösynpunkt finns inga objekt eller miljöer som är känsliga inom karaktärsområdet.

## Myggenäs tätort

Tätorten Myggenäs bedöms inte vara känslig för påverkan av en gång- och cykelväg då den redan är starkt påverkad av infrastruktur.

Dock finns i kanten av området ett parti med hållar som är värdefulla från landskapsbildsynpunkt och därmed känsliga för påverkan, se Figur 16.

Eftersom infrastrukturmiljöer i många fall är bristande i rumslig utformning och struktur finns en potential att förhöja tydligheten och stadsbilden genom utformning av gång- och cykelvägen och den utrustning som väljs.

Ur kulturmiljösynpunkt finns inga objekt eller miljöer som är känsliga i karaktärsområdet.

Ett sätt att avsevärt förbättra förutsättningarna för biologisk mångfald inom tätorten skulle vara att anlägga blomsterängar istället för gräsmattor, exempelvis i refuger eller i mitten av cirkulationsplatsen. Blomsterängar ger mat till pollinatörer och skapar livsmiljöer för ängsväxter. De har dessutom ett mindre behov av kontinuerlig skötsel.



Figur 16. Hållar i utkanten av Myggenäs tätort

### 3 Referenser

Antonson, H. (2006). *Landskapets karaktärsdrag - En beskrivning för infrastruktursektorn*, Vägverket publikation 2006:33

Ignatieva, M. (2017) *Alternativ till gräsmatta i Sverige – från teori till praktik. En handbok*. Sveriges lantbruksuniversitet

Lantmäteriet, historiska kartor. *Rikets allmänna kartverks arkiv*: Ekonomiskt kartblad, Skärhamn, 1974. Akt J133-7a7j77. Generalstabskartan, 1863. Akt: J243-32-1. *Lantmäteristyrerelsens arkiv*: Storskifte utägor, Utäng n1, 1775. Akt N106-69:3. Storskifte inägor, Utäng nr 1, 1780. Akt N106-69:4. Laga skifte, Utäng nr 1, 1831. Akt: N106-69:9. *Lantmäterimyndigheternas arkiv*: Laga skifte, Utäng och Ämteröd, 1832. Akt: 14-ste-382.

Naturvårdsverket (2011). Vägledning för svenska naturtyper i habitatdirektivets bilaga 1: Salta strandängar. Tillgänglig: <http://www.naturvardsverket.se/upload/stod-i-miljoarbetet/vagledning/natura-2000/naturtyper/kust-och-hav/vl-1330-saltstrandang.pdf>

Naturvårdsverket (2011). Vägledning för svenska naturtyper i habitatdirektivets bilaga 1: Silikatgräsmarker. Tillgänglig: <http://www.naturvardsverket.se/upload/stod-i-miljoarbetet/vagledning/natura-2000/naturtyper/grasmarker/vl-6270-silikatgrasmarker.pdf>

Svensk Naturförvaltning AB (2017). *Naturvärdesinventering Tjörn, väg 160. Delen Myggenäs- Sörbyvägen, gång och cykelväg*.

Tjörn kommun (2013). *Översiktsplan 2013*

Tjörn kommun (2008). *Naturvårdsprogram för Tjörns kommun . Del I: Bakgrund*. Tillgänglig: <https://www.tjorn.se/download/18.6319523e128d93e56fa800026461/1362066207580/Naturv%C3%A5rdsprogram.pdf>

Tjörn kommun (2010). *Tätortsstudie för Almösund-Myggenäs-Almön*

Tjörn kommun (2016). *Vårda, bevara och utveckla. Program för Tjörns kulturmiljöer*. Tillgänglig: <http://www.tjorn.se/kulturturismfritid/konstochkultur/kulturarvochmuseer/kulturmiljoprogrammet.4.21d022d5150289e75a12c59.html>

Trafikverket (2015). *PM Landskapsunderlag till Åtgärdsvalsstudie Myggenäs korsväg*, Trafikverket publikation 2015:183

Trafikverket (2016). *Landskapsanalys för planläggning av vägar och järnvägar - En handledning*. Trafikverket Publikation 2016:033.

Trafikverket (2017). *Landskapet är arenan - Integrerad landskapsanalys, en metodbeskrivning*. Trafikverket Publikation 2017:180.



Trafikverket, Kruthusgatan 17, 405 33 GÖTEBORG.  
Telefon: 0771-921 921, Texttelefon: 010-123 50 00

[www.trafikverket.se](http://www.trafikverket.se)