



Introduktion
Området kring Böringe kännetecknas av det svagt böljande kulturlandskapet med odlad mark, planterad skog, blandskog, åkrar och alléer, och ibland gårdar och mindre byggnader.

Som vägfarande i bil rör man sig i hög hastighet från landskapsrum till landskapsrum, ofta med en avgränsning av vegetation i fjärran, och alltid med himlen som en del av landskapsupplevelsen. Både landskap och byggnader berättar om en lång historia och stark kultur.

Här är vackert, säger vi, och det är här vi vill ta en paus. Och när vi stannar bilen är det detta landskap vi vill uppleva och se på nära håll, inget annat eller överraskande. När man stiger ur bilen möts man ändå av något mer. Ljud, lukter, stämningar, väder och vind. Vi upplever detaljer och växter. Kanske får du också prata med andra, eller läser intressant kunskap på en informationstavla om den lokala kulturen växer eller djurlivet.

När du reser vidare, utvilad och laddad efter en vila, eller en kort promenad mellan träden eller längs åkerkanten, kommer vi att tänka: Det var fint i Böringe, ja, det är verkligen vackert här, skönt att stanna just här. Innan vi kör ut i landskapet som vi nu känner oss veta lite bättre.

Huvudidé och organisation
I tävlingsprogram finns handlingsutrymme med hänsyn till rastplatsens kapacitet. Det är stor skillnad mellan arean som krävs för 3, vs. 5 lastbilar med släp, eller för 15, vs. 25 personbilar. Av hänsyn

till naturingrepp och budget är det frestande att visa en lösning med låg kapacitet. Vi har ändå valt att visa rastplatsen med programmets maxkapacitet. På grund av en effektiv organisation tar projektet dock inte upp hela tomtytan. Förslaget kan lätt skalas ner inom samma koncept, med ett mindre naturingrepp och en lägre budget som följd.

Utgångspunkten för organisationen är att rada upp de olika fordonskategorierna utanför varandra, med de tyngsta fordonen närmast vägen, och de lättaste närmast fältet och utsikten.

Körmonstret har två enkelriktade vägar in och en delad väg ut från rastplatsen. De två infartsvägarna skiljer trafiken mellan privatfordon och yrkesfordon. På så sätt är alla körfält enkelriktade, körmonstret är enkelt och intuitivt, stora fordon behövs inte att backa och alla kliver av till plattform på rätt sida.

Längst i norr bildar de fem vagnstågen en rad mot nya E65. De stora fordonen kommer här att skärma av resten av, både visuellt, och mot väder och vind, utan att blockera sikten för andra besökare. Vagnstågen har en separat plattform som är kopplad till avfarten, med kort tillgång till toalettbyggnaden.

Line-up för upp till 4 turbussar visas längs den norra infarten. Passagerare går av på den gröna mellanrabatt med kort tillgång till toalettbyggnaden och platser för paus och information. På södra sidan av den gröna mellanrabatt finns plats för 6 bilar med husvagn. Både lastbilar med släp, bussar och personbilar med släp har parkering med "sågtandad mönster" som inte kräver backning vid parkering

eller utfart.

Mot rastplatsen i söder finns 25 platser för bilar, HC-parkering och plats för 6 husbilar. Här kan utsikten och landskapet avnjutas direkt från bilen under korta stopp, eller från den terrasserade rastplatsen i söder.

Som helhet kommer rastplatsen för resenärer med bussar, husbilar och bilar att bilda ett gemensamt friluftsområde med utsikt över det vackra landskapet och möjlighet till kortare eller längre promenader runt området. Utrymmet ansluter sig till den omgivande terrängen utan höga stödmurar eller dominerande vallar och kommer att upplevas som en del av naturlandskapet.

Geometri i vertikala och horisontella plan
Ett avgörande verktyg för att den nya rastplatsen ska sitta bra i landskapet är valet av horisontell och vertikal geometri. I horisontalplanet ges körområdena en lätt böjd linjering som både följer trafiköns geometri i norr, och det svagt nedsänkta området i söder.

I vertikalplanet har rastplatsen ett centralt högbrott i nord-sydlig riktning, och ett terrängfall på ca 1,5m som leder regnvatten öster eller västerut, till uppsamlingsdiken och dräneringsmagasin i vardera änden av området. Denna geometri ger en lösning helt utan avlopp, brunnar och hängrännor på själva rastplatsen.

Den terrasserade amfi ner mot åkern ansluter till huvudområdet allt eftersom det går ner på var sida och hela anläggningen blir därmed allmänt tillgänglig. Mot åkern avslutas rastplatsen med en horisontell

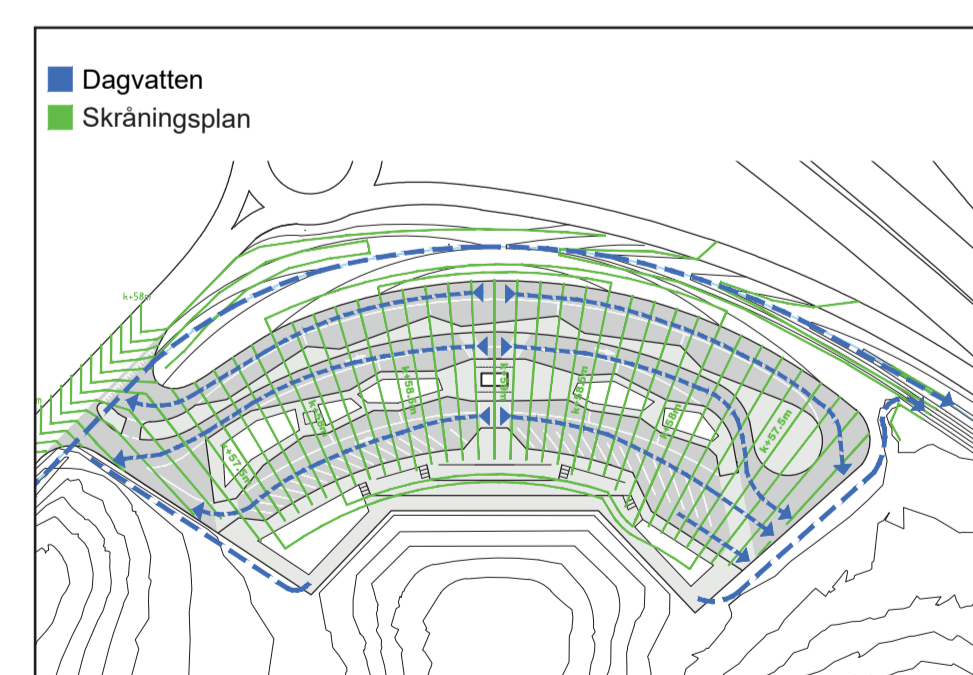


diagram: DAGVATTEN OCH SKRÅNINGSPÅN

gångstig som följer terrängen vid ca cote + 57,2. Gångstigen kommer att ligga ca 0,4m över marken och bilda en vacker promenad som fortsätter runt hela rastplatsen.

Yta anpassade till fordonets kategori
Organisationen av utrymmet efter fordonskategori ger också tydliga ytor anpassade efter de olika användargrupperna. Förare för lastbilståg har en egen plattform som inte är lätt tillgänglig för andra an-

vändargrupper. Förare har fortfarande god tillgång till toaletter och tillgång till platsens möbler, information och gångvägar mm.

På bussparkering kan stora grupper på 50-100 personer anlända till platsen samtidigt. Den gröna centralrabatten är avsedd för större grupper, både för köande vid toaletter och sittplatser. Bussresenärer kommer även att kunna använda gångvägen som leder runt rastplatsen och längs åkern.

Alla privata användare med bilar av olika slag samlas längs den yttersta tillfartsvägen. Förutom vagnståg är det här brukare som kommer att vistas längst på platsen, och som kommer att kunna nyttja rastplatsens olika erbjudanden: Sittplatser och bänkar i amfiet, möbelgrupper med utsikt över åkerlandskapet (alla med HC tillgänglighet), enkla lek- och träningsredskap längs gångvägen, information om lokal kultur och natur, toaletter och avfallshantering.

Säkerhet och belysning
Rastplatsens rekreations- och promenadområde är väl upplyst och överskådlig. Gångstigar är utan återvändsgränder och organiserade på ett sätt som ger bra överblick och kontroll. Buskar och annan skärmvegetation placeras i kantzoner utanför platsens ytor.

Området på den centrala terrassen är upplyst av toalettbyggnaden från fasader och armaturer i byggnadens takfjäder. Mellanrabatten i öster och väster är upplyst av 4-6 st. nedåtriktade armaturer med opalglas, monterade på 4m galvaniserade master. Entréområdet är särskilt upplyst med tanke på överblick och orientering vid inträde.

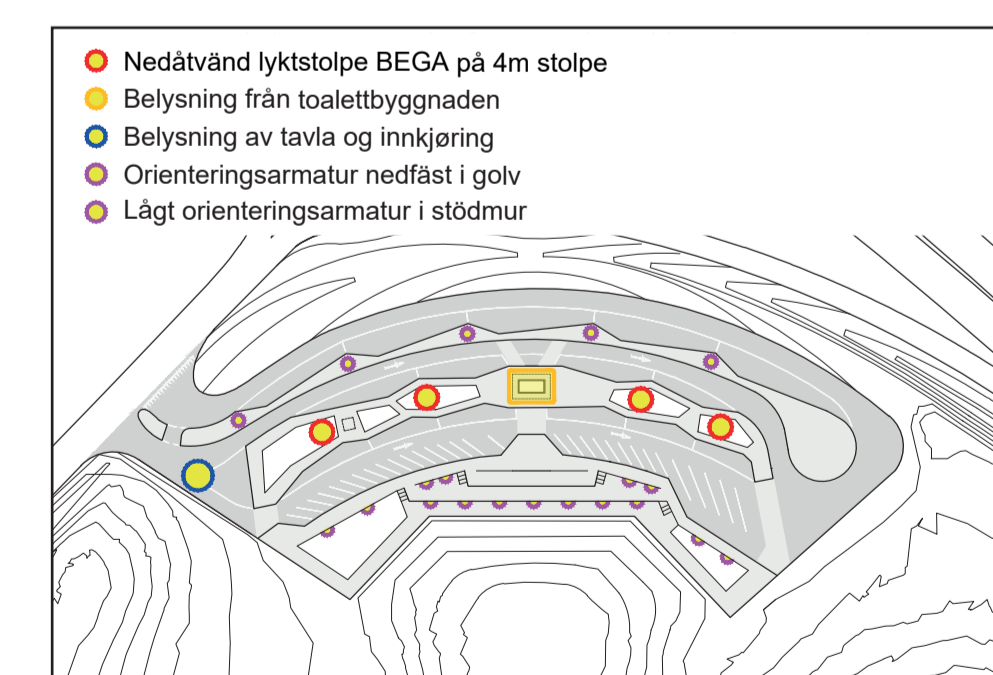


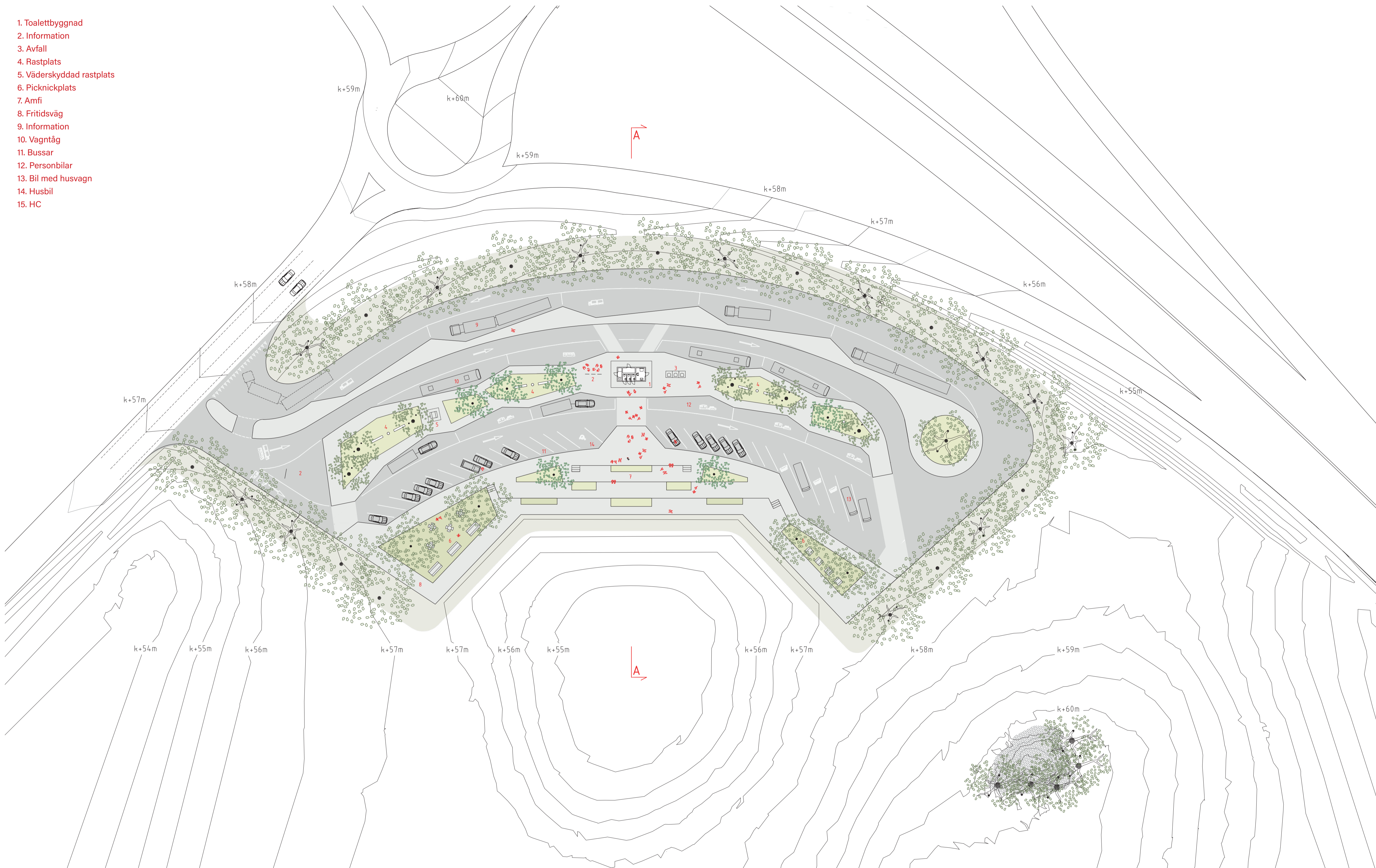
diagram: BELYSNING

Plattformar för vagnståg kan ha orienteringsljus i däcken vid varje vagnståg. På rastplatsen i söder kan även orienteringsfixturer med låg effekt inbäddade i stödmurarna längs terrasseringsen komma i fråga.

Ljusstyrka, princip och omfattning måste vägas mot ljusföroreningar, djurlivet och en allmän miljö- och kulturelle hänsyn.



1. Toalettbyggnad
2. Information
3. Avfall
4. Rastplats
5. Väderskyddad rastplats
6. Picknickplats
7. Amfi
8. Fritidsväg
9. Information
10. Vagnväg
11. Bussar
12. Personbilar
13. Bil med husvagn
14. Husbil
15. HC



illustrasjon: SITUASJONSPLAN 1:500

Materialanvändning

Gångstigar, plattformar och kanter mot körområde och parkering är gjutna i betong med en höjd av 12-18cm över asfalt. Användningen av "miljöbetong" med lågt koldioxidavtryck måste övervägas. Korsningar för fotgängare görs också av betong, sänkt till ungefär asfalt-nivå. Formgjutna ytor är gjorda med exponerad lokal ballast som ger en grov glidsäker yta och en varm naturlig färg.

Vertikala stödmurar är inte högre än 0,5 meter åh är formade med stående bordsform. Det finns i allmänhet inget behov av räcken vid rastplatsen.

Urtagningar i gjutna däck fylls med grus och lokal natursten (se bild från området), på vissa ställen utlagda som permanent täckning för gångtrafik och möbler, på andra ställen med större avstånd och vegetation mellan stenarna. Platser har planerats för utemöbler och enkla lek- och träningsredskap i galvaniserat stål, natursten och trä.

Toalettbyggnad

Toalettbyggnaden ligger centralt på rastplatsen, lättillgängligt för

alla användare. Byggnaden är en träkonstruktion med valmtak och 1,5m taköverhäng på alla sidor som skyddar entréer och dörrar. Tak är täckta med tegelpannor som flera gårdsbyggnader i närområdet. Fasadernas arkitektoniska uttryck och materialanvändning är i övrigt kopplat till lokala byggsed och byggnadskultur, men med tidlösa och enkla detaljer i glas och trä.

Vegetation

Vegetationskonceptet för rastplatsen hämtar inspiration från det karaktäristiska kulturlandskapet. Som form i landskapsrummet vill vi att utrymmet ska ha en relation till de omgivande åkerholmarna, med träd och arter som hör hemma i området.

Längs rastplatsens norra kant planteras en rad hästkastanjer (*aesculus hippocastanum*). Under och bakom kastanjeträden anläggs buskvegetation (*Salix purpurea*) som bildar en buffert och döljer staketet mot motorvägen. Kastanjetråd planteras också längs de två flankerna i öster och väster.

På den gröna rabatten med toalettbyggnaden kommer ett mer varie-

rat utbud av olika träd och arter som finns i närområdet att etableras – pil, ask, lind, lönn, hagtorn mm. Mot åkern, på den södra terrasserade rastplatsen, etableras även grupper av mindre träd.

För att avgränsa området mot åkern i söder upprättas en 6-10 meter bred kantzons med ängsvegetation med gräsarter och ängsblommor som är hemmahörande i området. Kantzonen med högt gräs ska hindra besökare från att ta sig längre in i landskapet, det stimulerar djur- och insektsliv och man kommer att uppleva blommor och gräs på nära håll.

Rastplatsen med sina nya träd på avstånd kommer att upplevas som ett utpräglat landskapselement på samma sätt som de åkerholmarna som ligger utspridda i det stora kulturlandskapet.

Trafiköarna och korsningarna som bildas i samband med avfarten från E65 hålls så naturliga som möjligt och planteras med ängsvegetation som en frodig kantzons.

När E65 dras om kommer man att kunna tänka sig en naturlig

återvegetation och förenkling av den befintliga sträckan som idag fungerar som en barriär mellan klostret och kyrkoruinen. Bredden på körbanan kan minskas avsevärt och en naturlig återställande av angränsande områden kan ske, med borttagning av asfalt och återupprättande av vegetation. Om vägen behålls i befintlig omfattning är det viktigt att det etableras bra och tydliga övergångar för fotgängare och cyklister.

Genomförbarhet, ekonomi

Projektets ekonomiska ramar är snäva. Vi vill visa konceptet för rastplatsen med en maximal programmering (antal fordon) och hur detta kan anpassas till tomten på ett landskapsmässigt väl sätt. Mycket tyder dock på att kapacitet och yta bör minska för att hålla budgeten. Vi har därför med ett diagram som visar detta, men med samma arkitektoniska och landskapsmässiga koncept, och utan komplicerad omgestaltning.

Med detta sagt anser vi att vårt förslag uppfyller de ekonomiska kraven på ett bra och realistiskt sätt.

- Både kör- och boendeytor kan skalas inom samma koncept.
- Lösningen är ytteffektiv även med minskad yta/kapacitet.
- Projektet är väl anpassat till terrängen och behöver inte höga stödmurar eller räcken.
- Välkända, lokala byggmetoder och kortresat material används.
- Rekreation och bostäder formas av terrängdesign, utan omfattande möbler och utrustning.
- Beläggning och dagvattenhantering helt utan avlopp, sumpar och dolda rörkonstruktioner.
- Merparten av plantering sker i randzoner, utan svåra kombinationer med byggnadselement

Drift och underhåll

- Rastplatsen kan underhållas och drivas inom normala rutiner.
- Inga krav på specialprodukter eller specialistkunskap från driftpersonalens sida.
- Enkel dagvattenhantering kräver inte tillsyn av sumpar, sandfång, rännor mm.
- Minimalt med räcken, möbler och utrustning som behöver underhåll och reparation

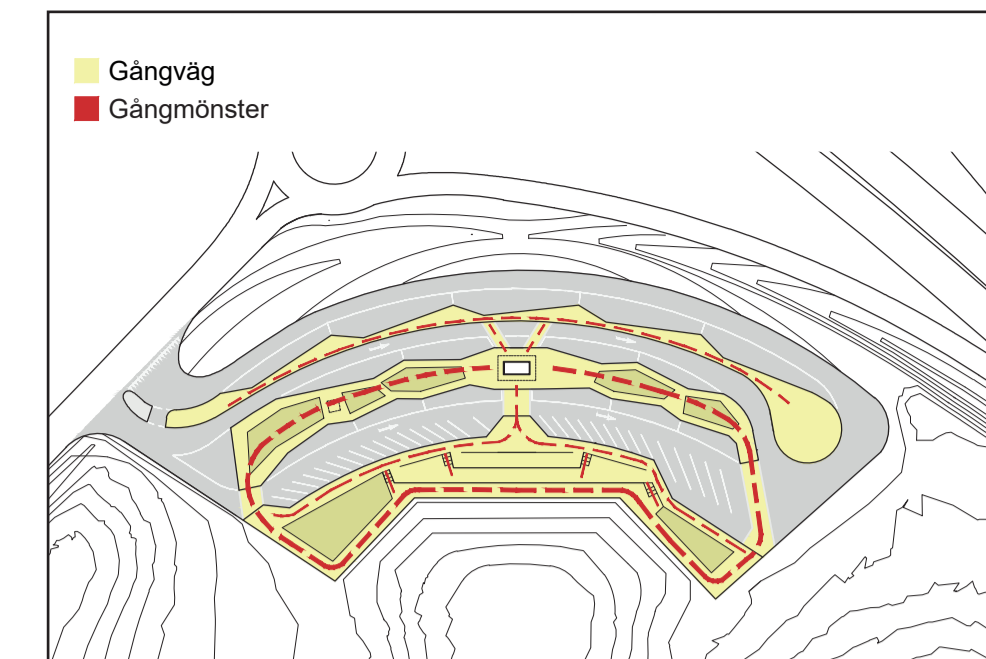


diagram: GÅNGVÄG OG GÅNGMÖNSTER

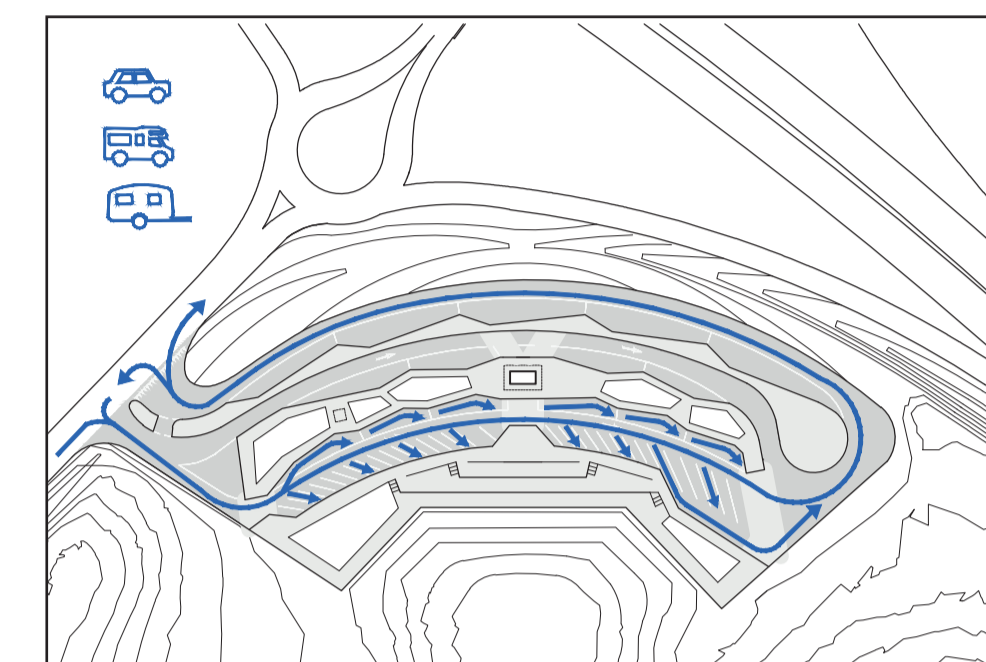


diagram: PERSONBIL, BIL M. HUSVAGN OG HUSBIL

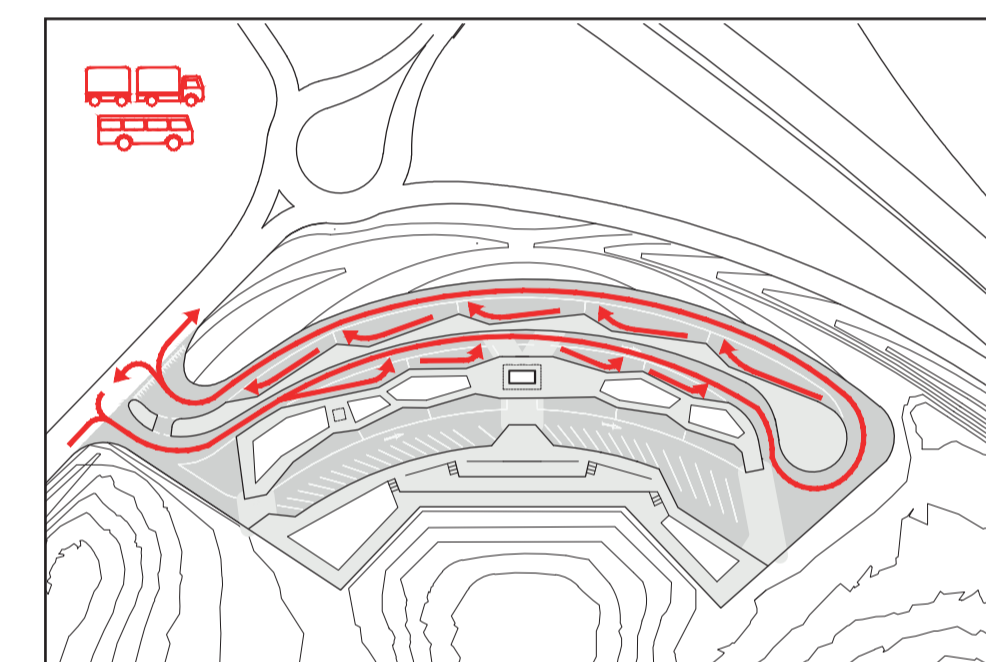


diagram: LAST M. SLÅPVAGN OG BUSS

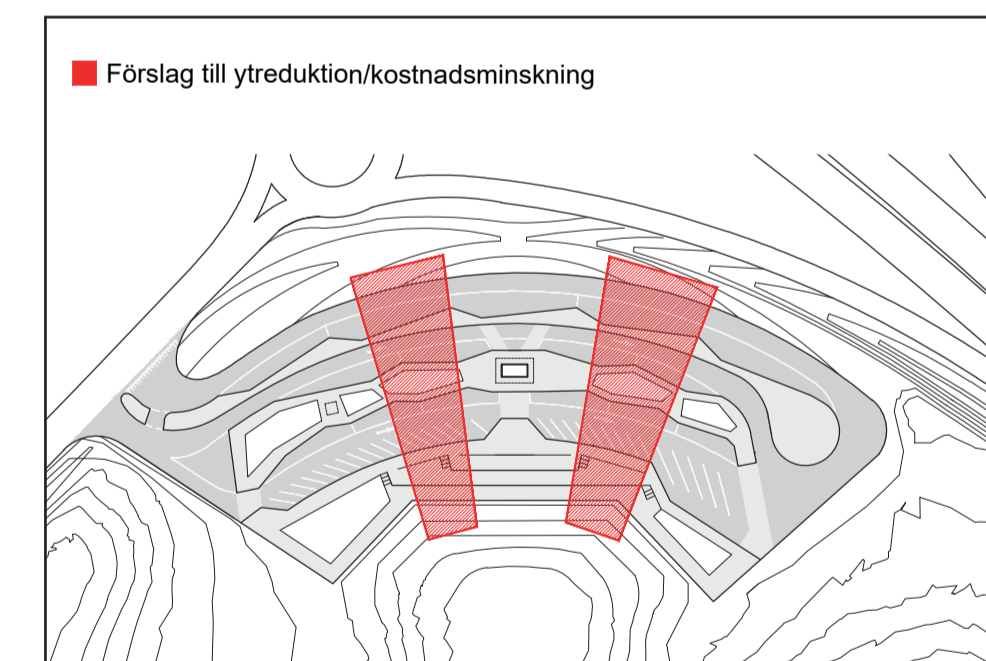


diagram: YTREDUKTION / KOSTNADSMINSKNING

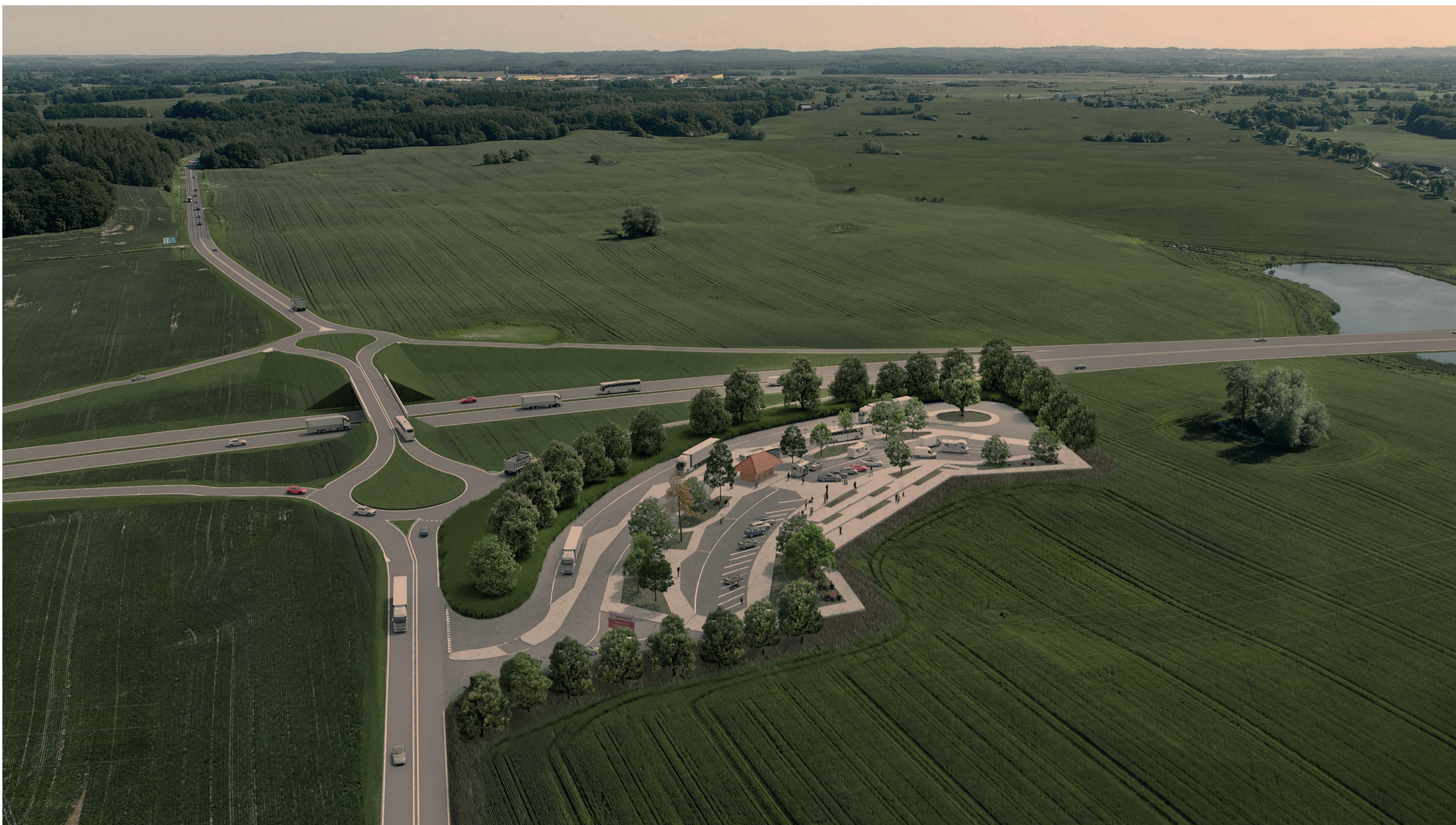
- En robust och pålitlig toalettbyggnad med väderskyddade fasader och enkla tekniska lösningar.
- Enkel design med hög arkitektonisk, landskaps- och byggnadskvalitet ger hållbara lösningar och lång livslängd.
- Naturlig och underhållsfri plantering/vegetation.



KONVEKS KONKAV



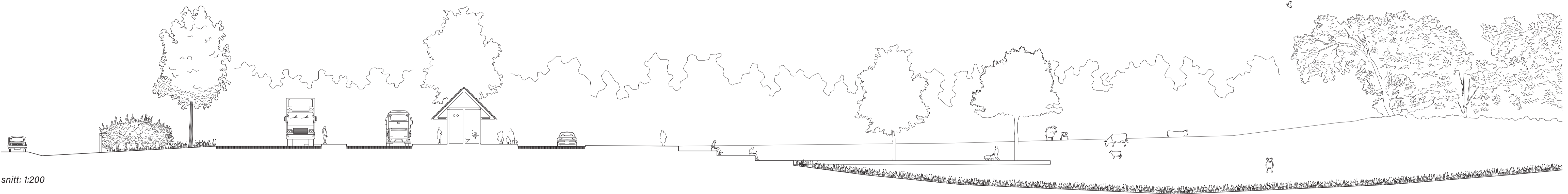
BÖRRINGE RASTPLATS



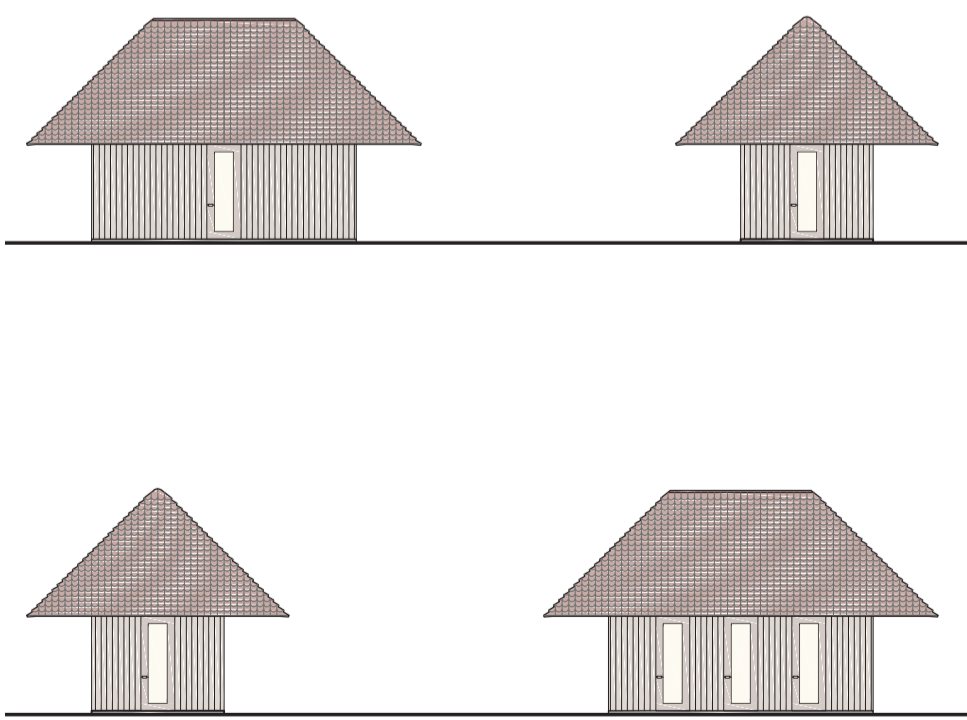
illustrasjon: PERSPEKTIVBILDE 1



illustrasjon: SAMSPILLET MED DET OMKRINGLIGGENDE LANDSKAPET



snitt: 1:200



Fasader toalettbyggnaden



Bakre raden av träd:
Hästkastanj: aesculus hippocastanum. Mellanskikt av röd pil mot vägen: salix purpurea. Kommer att skapa en barriär och dölja ett staket.



Träd på mellersta ön:
En mängd olika träd: pil, ask, lind, lönn, bok, hagtorn, etc.



Åker med vegetationsstation i flera lager för att ge avlastning till området i båda förändringarna. Stora träd, mindre träd och vide.



Diket längs vägen har en kantvegetation med högt gräs 7 äng / vildblommor. Kantvegetation finns även längs åkrar mot holmar, skogsbryn och vägar i kulturlandskapet. Den har en viktig ekologisk funktion och bidrar till att öka och säkra den biologiska mångfalden. Habitat för smådjur och insekter. Med en bra bredd, kan även fungera som korroderare. Projektet omges av kantvegetation som kommer att ligga mellan den yttersta betongytan och åkern. Min 6 meter bredd.

