

# En oemotståndlig paus

## Rastplats Börringe



Rastplatsen sett från söder

## Vision

Börringes nya rastplats ska vara en oemotståndlig paus som berikar resan. Den nya rastplatsen får en tydlig identitet som förstärker och förmedlar platsens historia, naturens närvaro och det biologiska arvet. Framtidens rastplats är en inbjudan till vistelse, mentala pauser, naturupplevelser, lärande och rörelse. Kort sagt: en paus som främjar vårt välbefinnande och trafiksäkerheten.

### Framtidens rastplats anpassas varsamt till landskapet

Utformningen av rastplatsen tar hänsyn till den omgivande natur- och kulturlandskapet. Istiden har format det stora landskapet med dödistopografi med skogar, kullar, dalar och vattenhål. Senare har människan satt sina kulturspår med odlingslandskapet och alléer. Mellan tydliga plogfårar dyker öar av natur och historia fortfarande upp i de karakteristiska åkerholmarna: små pauser av vild natur som skapar orientering i det odlingslandskapet. Rastplatsen följer terrängen varsamt och förstärker landskapets befintliga nivåer: parkeringszonen placeras på den befintliga plana delen av marken, och åkerholmarna skapas på det mer kuperade terrängen. Byggnaden placeras på en plåt mellan dem.

## Landskap och kulturmiljö

### Det historiska landskapet

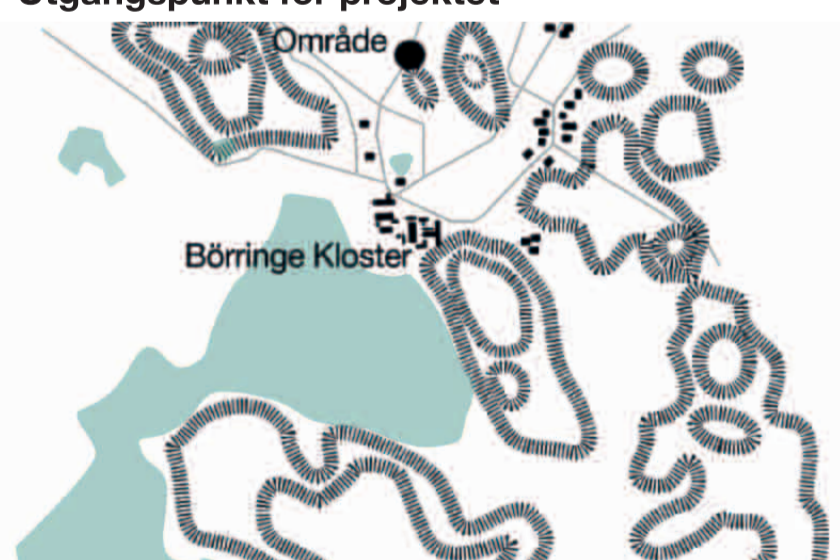


Backalandskapet, variation och stort inslag av sjöar och skog, tidigt 1800-tal.



Anläggandet av trädgårdar, parker och alléer, åkerholmarna är tydliga i landskapet, 1910-tal.

### Utgångspunkt för projektet



Inspiration i Backalandskapet



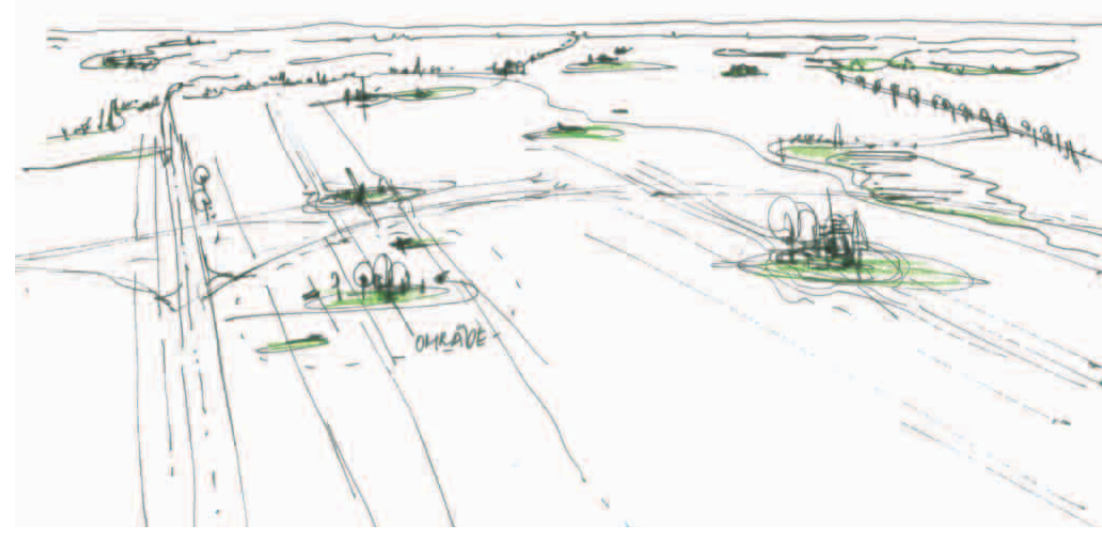
Åkerholmarna och reetablering av allén vid Södra Sturupsvägen

### Koncept



Konceptplan och markeringen av sekvenser

## Åkerholmarnas koncept - En tolkning av landskapet

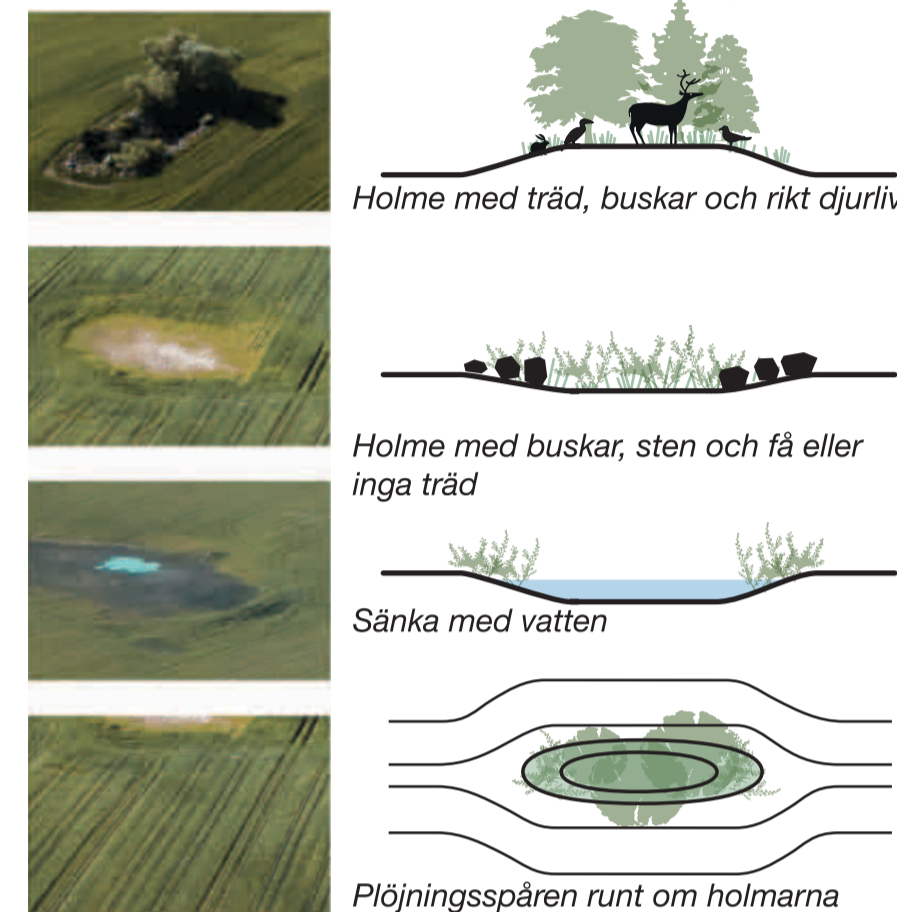


Åkerholmarna är karaktäristiska och identitetsgivande pauser i odlingslandskapet

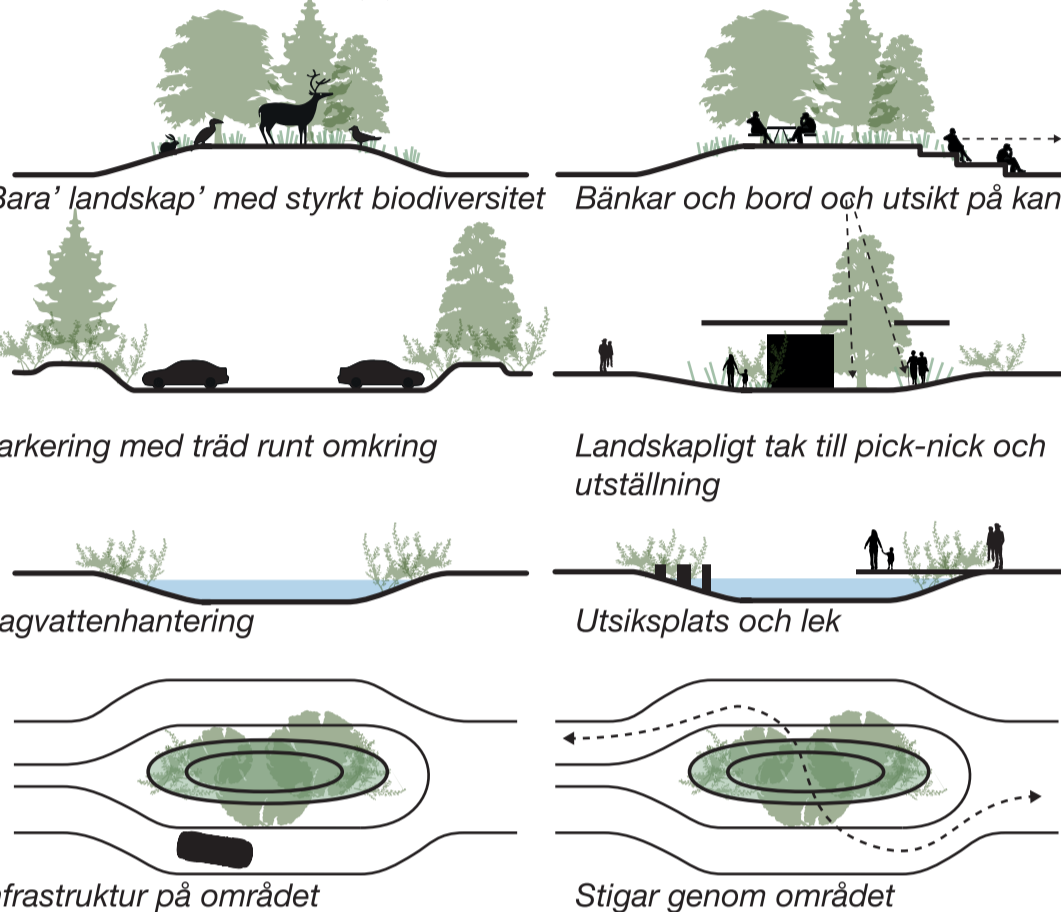
Åkerholmarna är en karaktäristisk företeelse i Skånes natur- och kulturlandskap. Åkerholmarna utgörs av små områden av natur- eller kulturland omgivna av åkermark. De varierar i storlek och naturtyper och kan till exempel bestå av kluster av träd eller buskage på höjder, vattenhål eller bara enskilda träd och stenblock. Åkerholmarna utgör viktiga restbiotoper med högt naturvärde. De har stor betydelse för biodiversiteten i odlingslandskapet eftersom de erbjuder livs- och skyddsplatser för växt- och djurarter.

Vi utgår från åkerholmarnas morfologi och tolkar den med nya funktioner för att möta dagens behov på en rastplats. Runt rastplatsen skapas ett antal nya åkerholmarna. Varje åkerholme designas som en unik biotop som finns i den omgivande naturen. Det skapar olika upplevelsezoner för besökarna samtidigt som det stärker mångfalden av arter.

### Landskapets och Åkerholmarnas morfologi



### Nya Åkerholmarnas funktion



## Helhetsgrepp - Samspil mellan teknik, trafik och estetik

### SAMSPEL MELLAN TEKNIK, TRAFIK OCH ESTETIK

Den nya rastplatsen är utformad som ett helhetstänkande, där samspelet mellan tekniska och trafikrelaterade förutsättningar skapar ramar för en estetisk naturupplevelse.

Platsen indelas i tre zoner: parkering i relation till infarten i norr, byggnaden placeras centralt och skapar en övergång till landskapet i syd/väst. På så sätt blir byggnaden och de nya åkerholmarna en övergångszon till det stora landskapet – en inbjudan att utforska landskapet. Utformningen av parkeringsområdet och arkitekturen återspeglar odlingslandskapets struktur, medan landskapsdesignen efterliknar åkerholmarna.

### TRAFIK OCH PARKERING - Optimal trafiksäkerhet

#### Principer

Parkeringsituationen disponeras med fokus på att främja trafiksäkerheten. Lastbilar parkerar mot norr, där terrängen redan är platt. Vid infart till området är uppsikten god. Utformningen separerar tidigt olika trafikslag och prioritet ges till personintensiva transporter som bussar och personbilar. Dessa angör skilt från tung trafik för att minimera konflikter mellan människor och tunga fordon.

Rastplatsen utformas för rundkörning, där olika fordonstyper sammanstrålar på väg ut från rastplatsen. Inga fordon större än personbil backar inom området. Rastplatsen utformas med en lamell mellan tunga lastbilar och övrig parkering i söder.

Det anordnas en plattform för korsning från lastbils-parkeringarna. Personbils-parkering placeras öster om området, och ansluts till byggnaden via stigar. Parkeringsytorna anläggs med asfalt för att säkerställa robusta ytor. Asfalten får två nyanser som markerar olika parkeringsområden. För att möjliggöra en anpassningsbar rastplats planeras för ytterligare parkering för ex. husbil på östsidan av den stora parkeringsplats. De två lameller för buss/husbil och personbil med huvagn kan användas flexibelt beroende av behov.

#### Trafik

Bussar (typfordon Bb) angör i söder längs områdets kant. Det möjliggör för passagerare att stiga av direkt mot utsiktsplassen. Husbilar och servicefordon (typfordon Los) angör även dessa längs den söndra kanten. Personbilar med släpvagn (typfordon Ph) angör längs en lamell direkt norr om parkeringen för buss / husbil. Vid utfart från parkeringarna svänger fordonen vänster och kör runt enligt anvisning.

Personbilar (typfordon p) parkerar öster om övrig yta skilt från övrig trafik för att minimera konflikter mellan människor och fordon. Vid utfart från området återansluter personbilar till rundkörningen som leder till utfarten. Lastbilar (typfordon LMOD och Lps) angör på anvisad parkering i norr som nås via rundkörningen. Parkeringarna är genomgående för att facilitera utfart.

### TILLGÄNGLIGHET - För alla

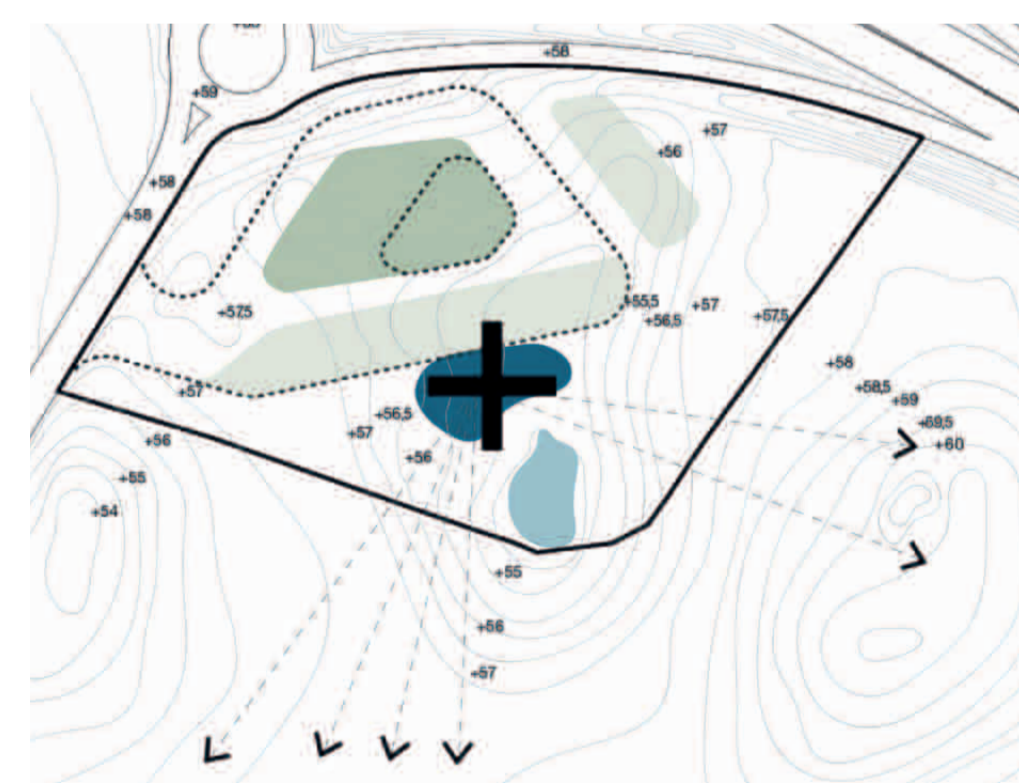
Rampar och tillgänglighetsanpassningar säkerställer att rastplatsen är tillgänglig för alla åldersgrupper och personer med funktionshinder.

### ÖVRIG INFRASTRUKTUR

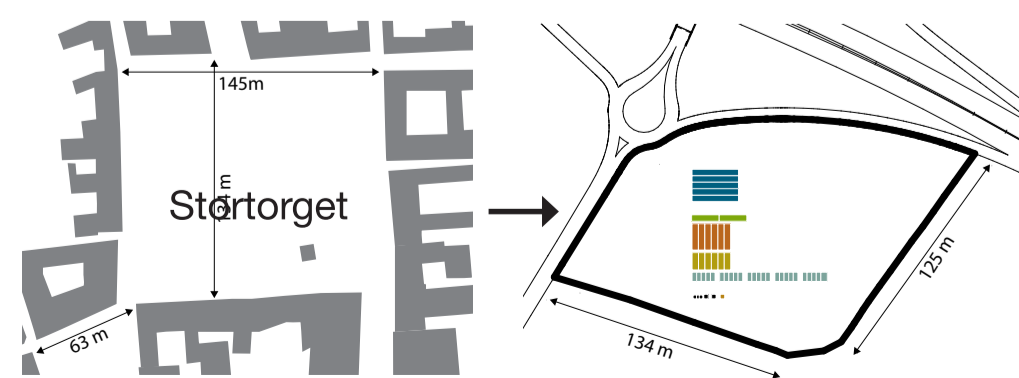
Tömning av latrintankar för husbilar och liknande placeras vid utfarten från området för att minimera luktgener. Nya rastplatsbyggnaden och uppehållsområden. Toaletter i rastplatsbyggnaden och latrintömningen förväntas kunna anslutas till avloppssystemet under Södra Sturupsvägen med två anslutningar.

### DISPONERING

Disponering av området tar utgångspunkt i de befintliga nivåer i landskapet



Disponering av ytor



Skalajämeförelse Malmö Centrum och området med max. parkering

## Hållbarhet

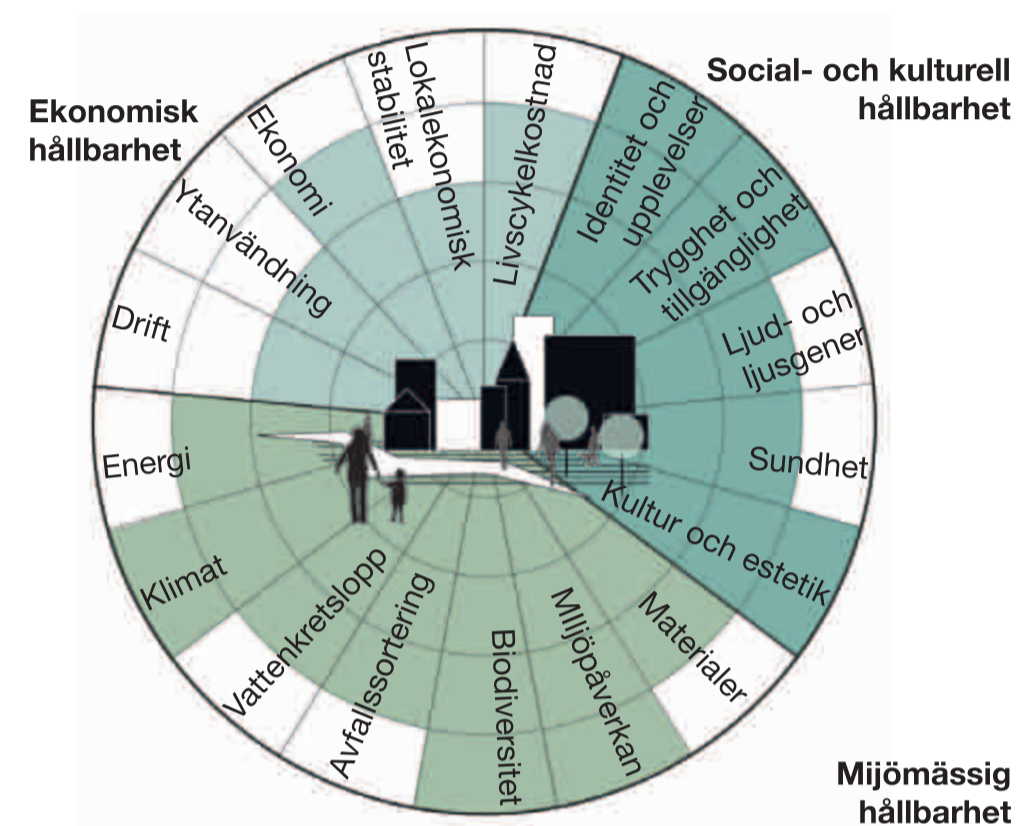
### Anläggning, drift och användning i ett helhetsperspektiv

Hållbarhet är en central del av designen med fokus på anläggning, användning och drift. Hållbarheten behandlas holistiskt ur miljö-, social- och ekonomisk synvinkel, från övergripande koncept till detaljer, material och användningen av området. Ambitionen är bland annat att minimera resursförbrukning, använda mer hållbara material, stärka biologisk mångfald och säkerställa trygga förutsättningar som inbjuder till rörelse.

Designen minimerar jordarbete och terrängreglering, och överskottsjord används i landskapet för att minska transport och bortscaffande av jord. Parkeringsområdet är utformat med minimal asfaltförbrukning. Rastplatsbyggnaden uppförs som en lätt konstruktion i KL-trä med ett grönt tak.

Robusta kvalitetsmaterial används konsekvent: parkeringsytorna anläggs i asfalt, arkitekturen och inventarierna utformas i massiva KL-träelement som tål slitage och väderpåverkan.

Minimering av drift är ett viktigt designmål som adresseras genom energieffektiv belysning, avfallsortering, placering av bänk- och bord på hårdgjorda ytor (för att undvika gräsklippning runt dem), planering av vatten- och snöhantering samt plantering med låg skötsel.



## Biodiversitet och plantering

### Från monokultur till mångfald i biotoper

Trots att parkeringsområdena är hårdgjorda, ökar övergripande biodiversiteten eftersom de fria områdena omvandlas från monokultur (åker) till ett område med varierande biotoper, var och en av dem tillför olika arter till området och fungerar som livsmiljöer för olika djur- och insektsarter.

### Landskapsdesign främjar trygghet, trafiksäkerhet och lugn

Överblick och synlighet är nyckelelement för att säkerställa att rastplatsen upplevs som trygg. Därför arbetar vi med en plantering som upplevs som transparent, inklusive stamformade träd. Stamformade träd placeras vid infarter och utfarter där det behövs god sikt. Rastplatsen skärmas av mot norr från trafik och trafikbuller med hjälp av tätare buskage. Buskplanteringar säkerställer också att ljus från rastplatsen inte stör trafikanterna på de omgivande vägarna.



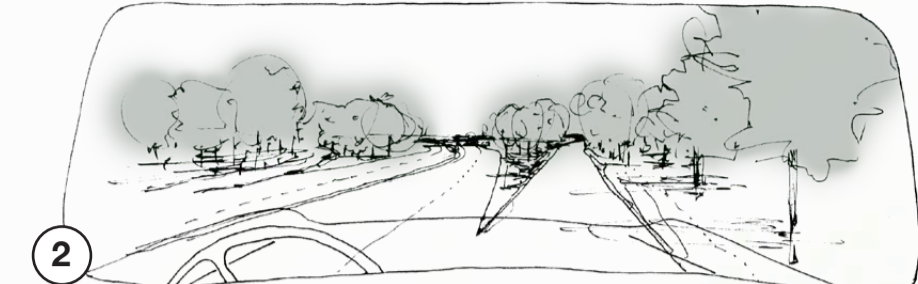
Biodiversitet

En oemotståndlig paus

Upplevelsen af rastplatsen i sekvenser



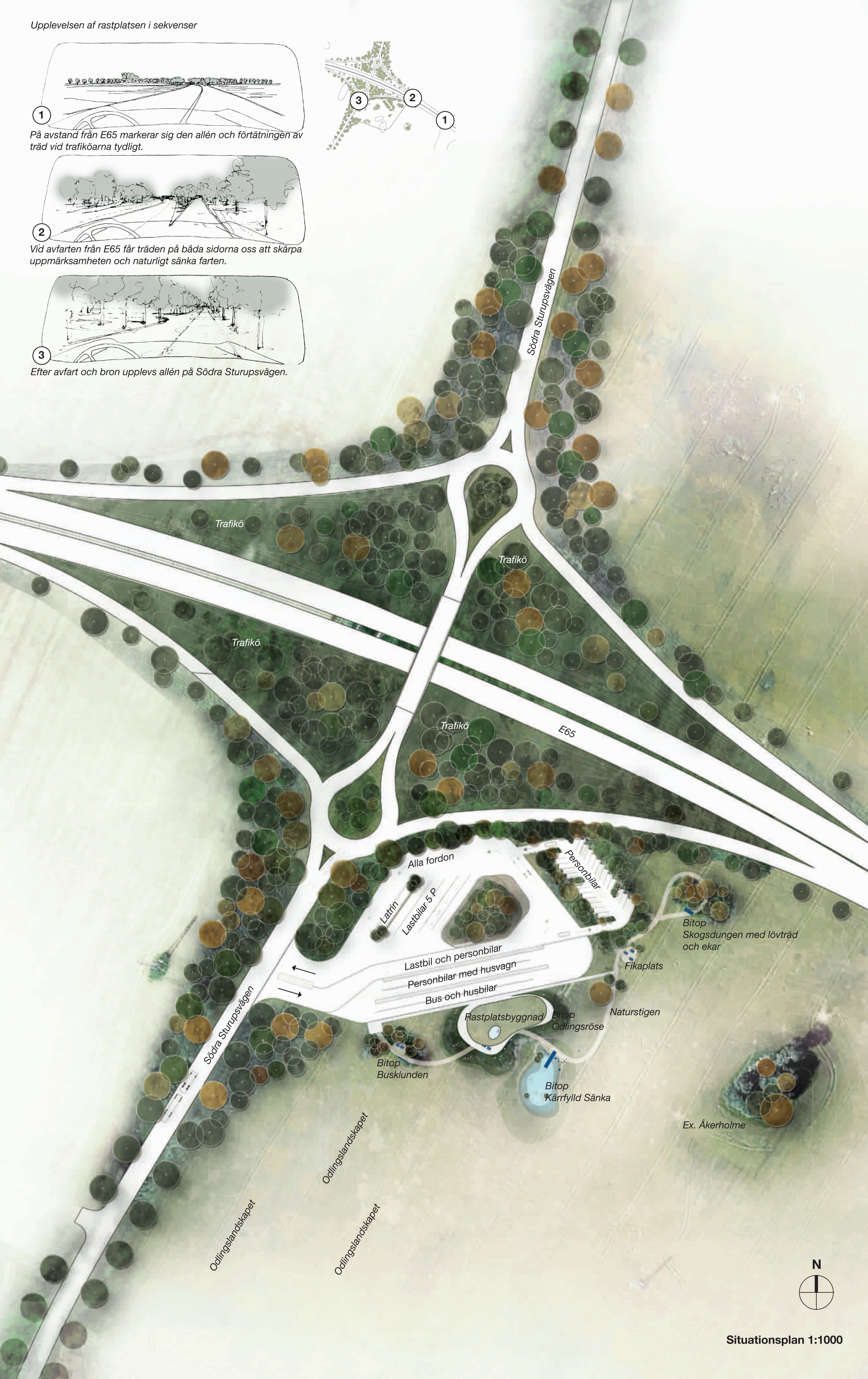
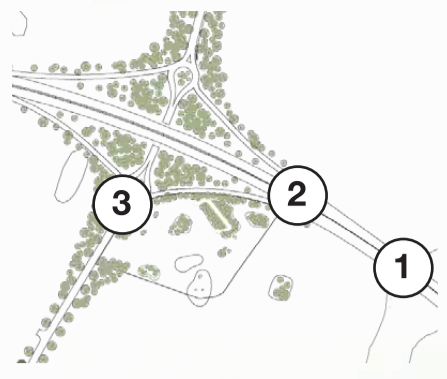
1 På avstånd från E65 markerar sig den allén och förtätningen av träd vid trafiköarna tydligt.



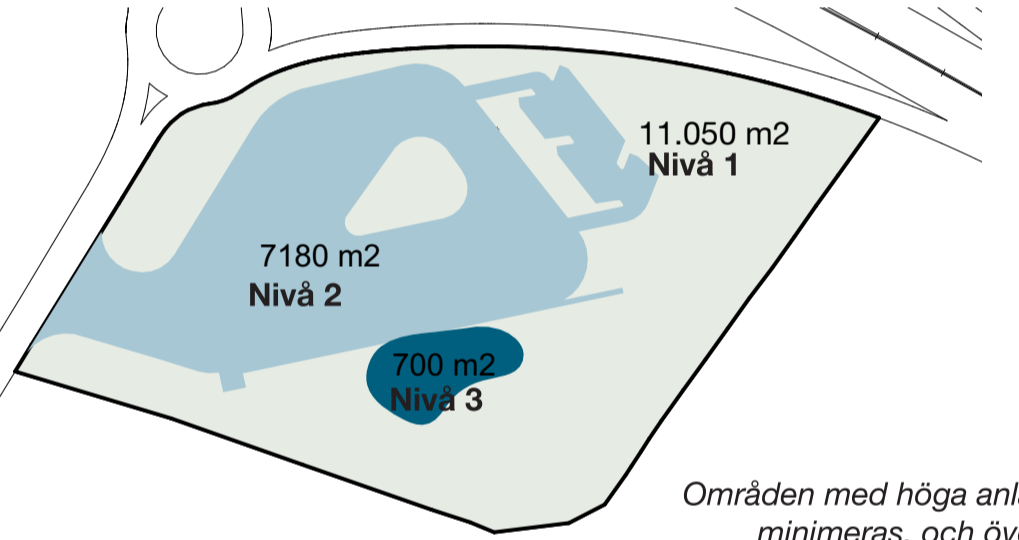
2 Vid avfarten från E65 får träden på båda sidorna oss att skärpa uppmärksamheten och naturligt sänka farten.



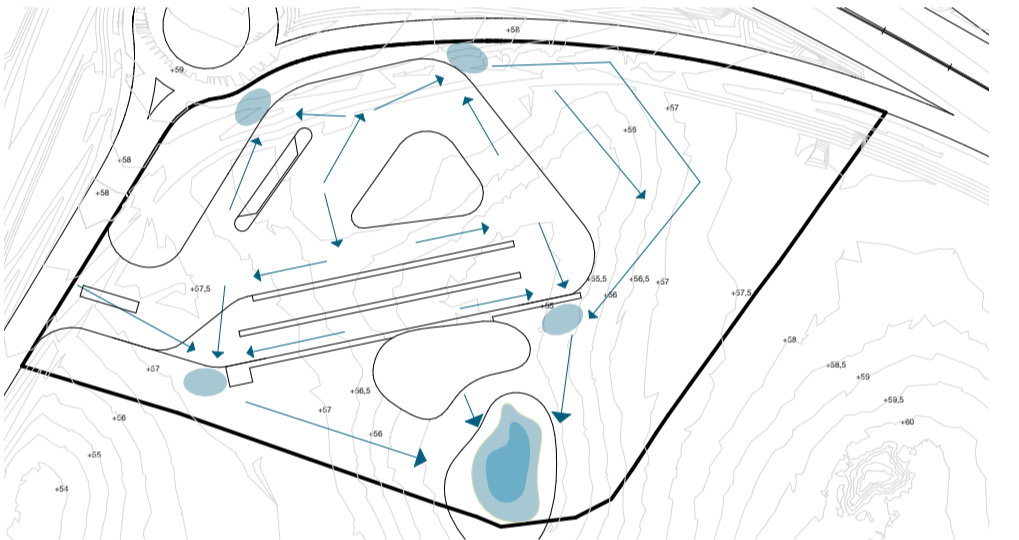
3 Efter avfart och bron upplevs allén på Södra Sturupsvägen.



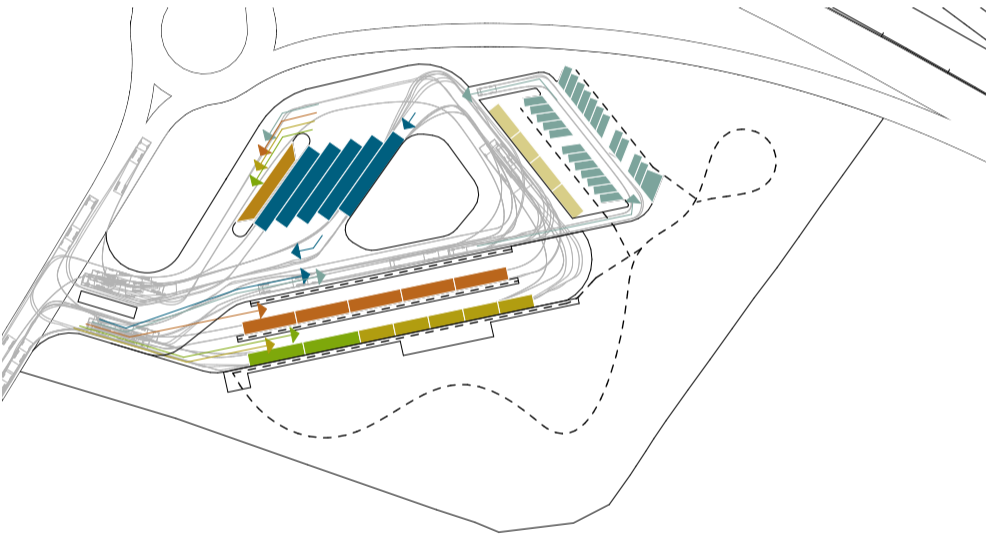
Vy från byggnaden utöver landskapet



Prisnivåer och ytor  
Områden med höga anläggningskostnader minimeras, och över 50% av området anläggs med låg prisnivå.



Dagvatten och snöupplag



Trafik och parkering

**KOSTNADSNIVÅER FÖR ANLÄGGNING**

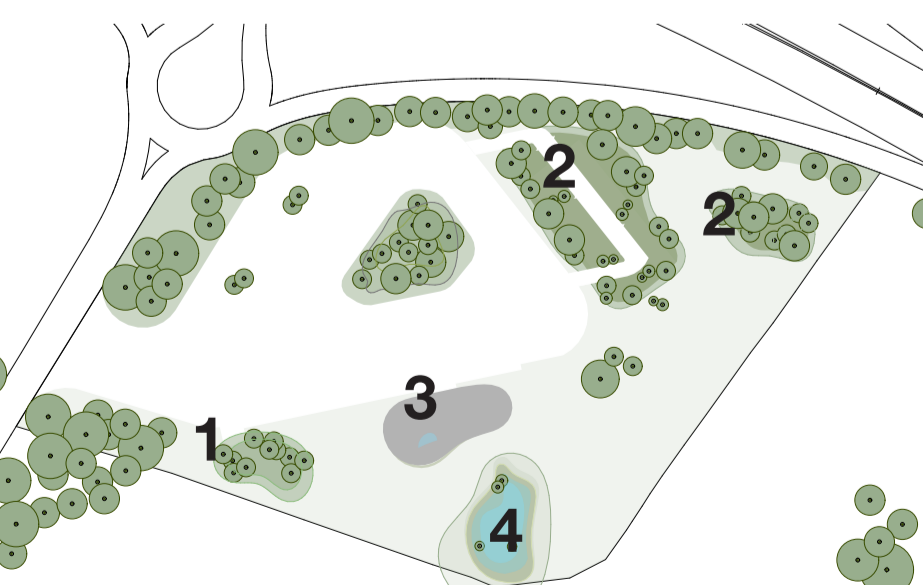
Prisnivå	Pris	Areal	Kr/kvm
<b>Nivå 1 Det gröna landskapet</b>	250	11050	2.762.500
Belysning inkl. anslutning			
Terränjustering och plantering: träd och växter			
Stigar och uppehållsytor i grus med grunduppbbyggnad			
Inventar: bänkar, bord, flisor, sopbehållare, träbrygga, ev. fågelskådartorn			
<b>Nivå 2 Parkeringsytor</b>	1380	7180	9.908.400
Belysning inkl. anslutning			
Latrin, dragning av kloak och vatten till toaletter och latrin			
Asfalt i två färger inkl. vägta, grunduppbbyggnad, markering och skyltning			
Kantsten i betong inklusive gjutning och betongplattor i lamellerna inkl. uppbbyggnad			
Underjordsbehållare till avfall			
<b>Nivå 3 Byggnad / takyta</b>			700
Belysning inkl. anslutning			
Toaletter		Uppvärm	28000 50 1.400.000
Lätt träkonstruktion med pelare, sedumtak, skärmväggar, info-skärmar		Uppvärm	11000 450 4.950.000
In-situ stöpt betongplatta som golv inkl. fundament		Utan tak	4550 200 910.000
			<b>19.930.900</b>

**DAGVATTEN OCH SNÖ**  
Naturbaserad klimatanpassning  
Rastplatsens högsta punkt är belägen vid lastbilspareringen. Landskapet runt rastplatsen är lägre. Vattenavrinningen hanteras naturligt mot lågpunkterna. Snöupplag placeras vid hörnen i nordost, sydost, nordväst och sydväst. Smältvatten hanteras med övrigt dagvatten. Dagvattenhanteringen är utformad som en åkerholme eller våt biotop där regnvatten och smältvatten skapar livsmiljöer för groddor, insekter och fåglar. Mindre bassänger kan rena vattnet.

**TRAFIK OCH PARKERING**

- Personbil (24 P)
- Lastbil (5 P)
- Personbil med husvagn (5 P)
- Latrin- och avfallstömning
- Husbil (4 P)
- Husbil framtid (4 P)
- Buss (2 P)
- Stig - fotgängare

Åkerholmarnas biotoper



**Busklunden**  
En liten skogslänkande plats där små trädbuskar och örter är de främsta växtorganismerna.



**Skogsdungen**  
Består av en samling av flera löv- eller barrträd.



**Odlingssäcken**  
Rösen kan vara idealiska livsmiljöer för olika växt- och djurarter, som är anpassade till torra och näringsfattiga förhållanden.

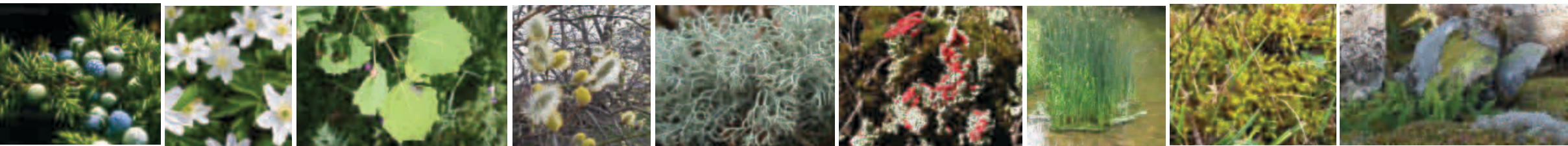


**Kärrfylld sänka**  
De fuktiga förhållandena i kärrfyllda sänkor är gynnsamma för mossor och lavar, som kan täcka marken och träden i området.

Ikonisk fauna i Åkerholmen



Ikonisk flora i Åkerholmen



Situationsplan 1:1000

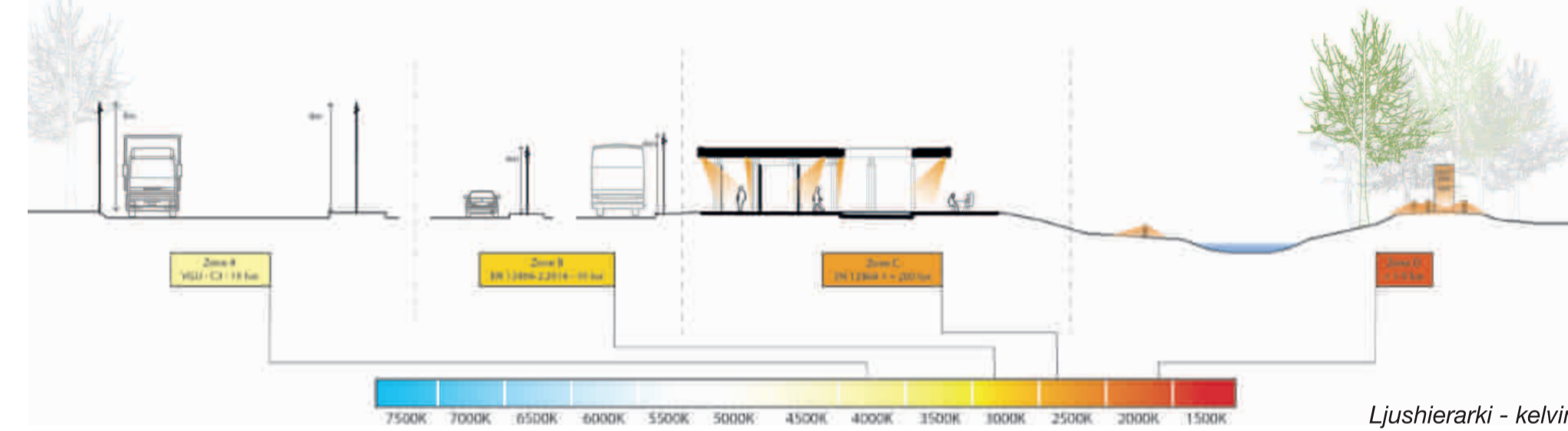
# Belysningskoncept - 3 belysningszoner, 3 stämningar

Belysningsdesignen säkerställer en inbjudande och trygg atmosfär, oavsett om du besöker rastplatsen dag eller natt, en sommarkväll eller en mörk vinterdag. Belysningen utgår från VGU-kraven, men används aktivt för att skapa tre olika belysningszoner, var och en med sin egen stämning och identitet. De tre belysningszonerna omfattar parkering, rastplatsbyggnaden och landskapet. Belysningens hierarki bidrar till att skapa trygghet och gör det enkelt att avläsa området med tre olika stämningar. Zonernas belysning varierar i färgtemperatur (Kelvin), ljusstyrka, ljusarmaturer och placering av ljuskällor.

Synlighet och trygghet: Parkeringszonen (samt infart och utfart) belyses med klart, vitt ljus från två typer av master som säkerställer synlighet och trygghet: det finns inga mörka hörn.



Situationsplan med belysningskoncept



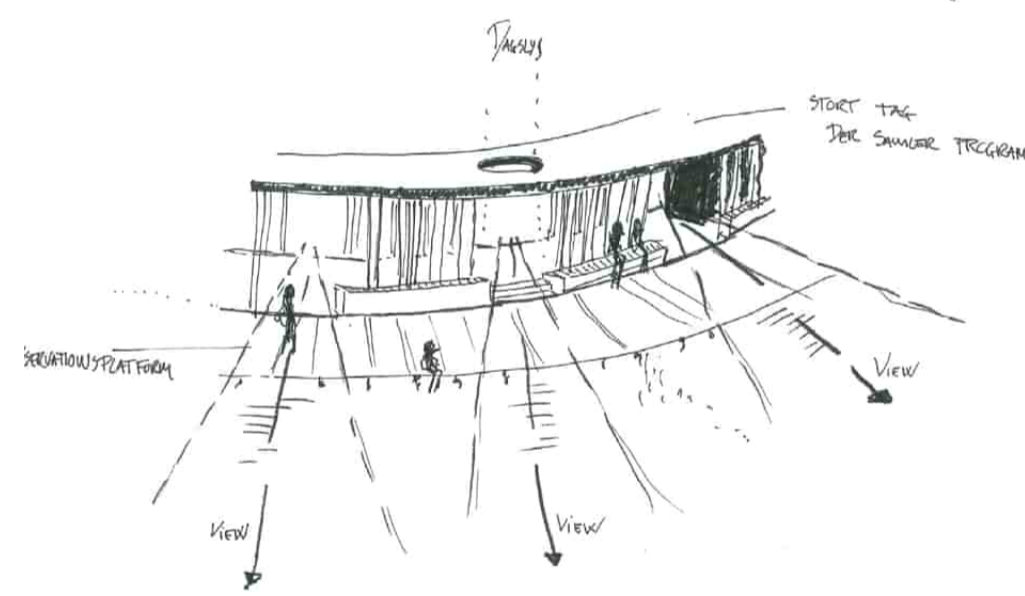
# Arkitekturen avspeglar landskapet

## EN TRYGG VISTELSE

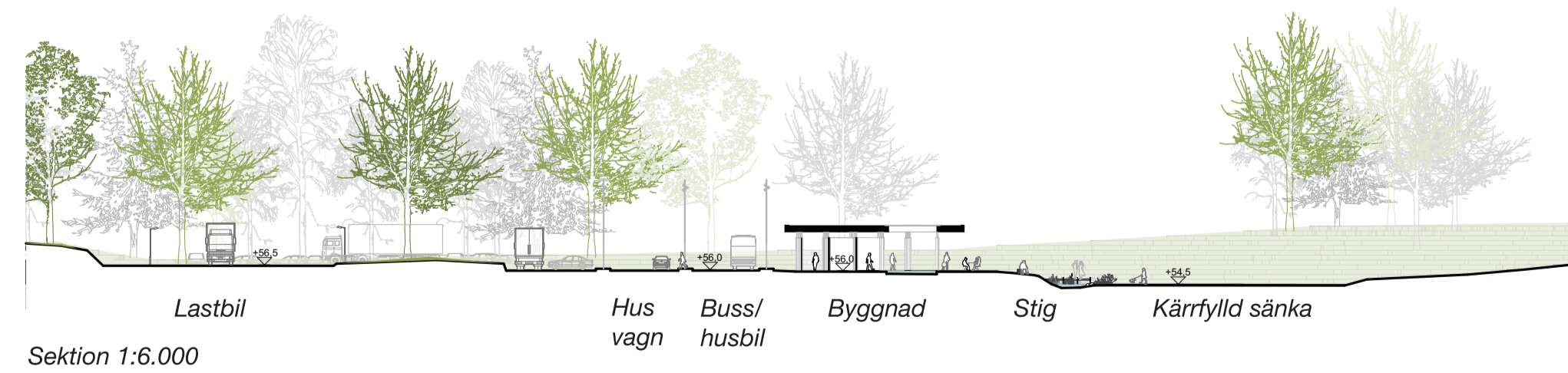
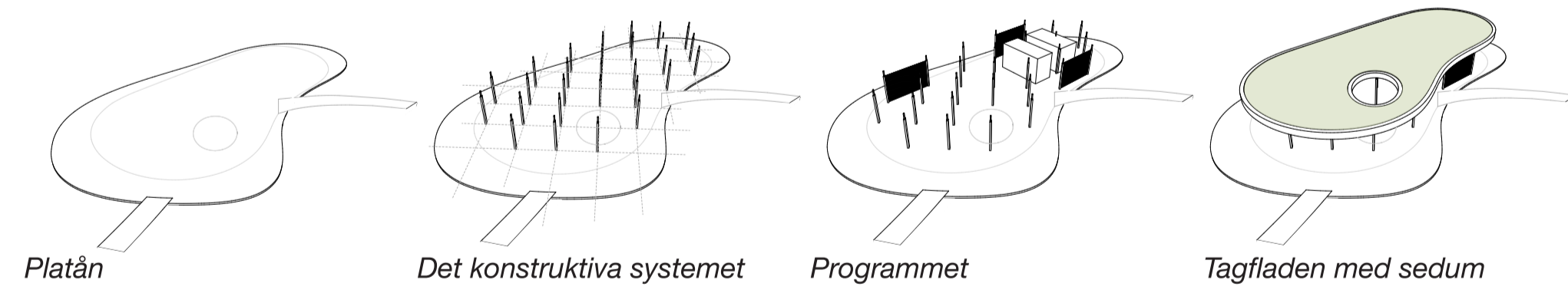
Rastplatsbyggnaden i KL-trä placeras på en betongplattform - en ö i landskapet - som fungerar som en ram för toaletter, information och uppehållsområden. Linjerna i det odlade landskapet återspeglas i arkitekturen, där träpelarna efterliknar åkrarnas struktur. Med pelarkonstruktionen skapas en öppen, enkel och tydlig arkitektur, som säkerställer överskådlighet och synlighet, vilket bidrar till trygghet.

Pelarna fungerar som det strukturerande systemet för placeringen av inventarier och faciliteter. Lätta väggar skapar skydd och skärmar av uppehållsområdena från parkeringsområdet. De fungerar som informationsskyltar som förmedlar åkerholmarnas natur och lokala sevärdheter. Den gröna, organiska takytan svävar över pelarna och följer landskapets form. En stor öppning i takytan ramar in himlen och drar ner ljus och luft. På en regnig dag kan man uppleva regnet sippra ner genom öppningen, där vattnet samlas i en fördjupning i plattformen: En spegelbassäng som förvandlar regnet till en unik upplevelse.

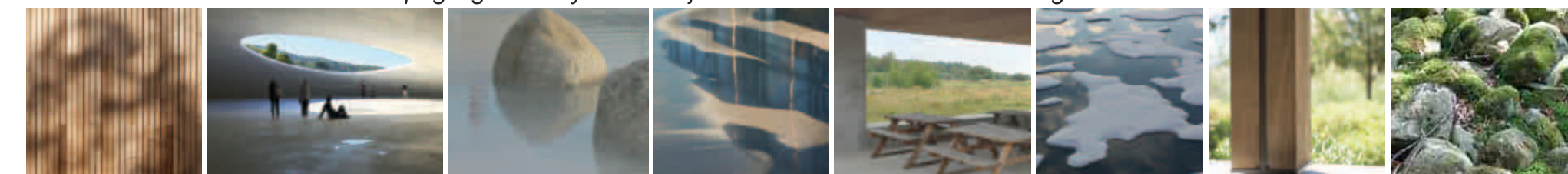
För att stödja helhetsupplevelsen är väggarna och toalettens fasad samt inventarier som informationskärmor, bord och bänkar hållna i trä. Belysningsarmaturen är dold.



Byggnaden och landskapet



Naturen tas med in - Årstiderna - Spiegling i vattenyta - Ovanljus - Stenar ute och inne - Naturliga materialer



Inspiration på byggnad och landskapsrum vid platån

En lanterna i mörkret: Rastplatsbyggnaden får en jämn belysning som framhäver träytorna. Belysningen skapar en mysig atmosfär med varmt ljus, så att byggnaden lyser upp som en lanterna på natten. Öppningen i taket belyses med dold ljusarmatur, vilket ger regndropparna som rinner längs öppningen en prismaeffekt.

Ledstjärnor i landskapet: Naturstigen belyses med låga ljuskällor, medan åkerholmarna och utvalda landskapselement belyses med varmt ljus som får dem att framträda i mörkret. Tillsammans med de låga ljuskällorna fungerar de som ledstjärnor som inbjuder till att utforska naturen. Särskild hänsyn tas till mörkläggning (dark sky) och det nattliga djurlivet.

## NATURSTIGEN - EN LÄRANDE STIG GENOM ÅKERHOLMARNAS DJUR- OCH VÄXTLIV

En naturstig bjuder in besökare att utforska landskapet: Här kan man lära sig om det lokala djur- och växtlivet. Stigen leder besökare genom olika åkerholmarna, var och en med sin biodiversitet och speciella karaktär som förändras med årstiderna.

Naturstigen börjar i den täta Busklunden, där buskar och låga träd skapar en intim avkopplingsplats. Stigen leder sedan ut i det öppna landskapet genom byggnaden, där solnedgången över landskapet kan avnjutas. Stigen leder besökare ner genom Den Kärrfyllda sänkan och lågväxande arter i Odlingensröset till en regnvattenbassäng där träbryggan och stenar inbjuder till avkoppling och lek. Ett ekträd visar vägen till en fikaplatz, innan stigen avslutas mellan de stora träden på höjden. Härifrån finns en bra utsikt från utsiktstornet. Personbils-parkering är direkt kopplad till naturstigen.



Vy från landskapet mot byggnaden

