



Program för inbjuden

PROJEKTTÄVLING OM RASTPLATS BÖRRINGE





INNEHÅLL

1. ARRANGÖR	3
2. BAKGRUND	3
3. SYFTET MED TÄVLINGEN	3
4. PREKVALIFICERING	3
5. VISION	3
6. MÅL	4
7. TÄVLINGSUPPGIFTEN	5
8. TÄVLINGSOMRÅDET	6
9. PLANFÖRUTSÄTTNINGAR	9
10. PLATSANALYS/ PLATSENS FÖRUTSÄTTNINGAR	9
11. TIDPLAN OCH BUDGET	14
12. TÄVLINGSTEKNISKA BESTÄMMELSER	14

1. ARRANGÖR

I samarbete med Sveriges Arkitekter anordnar Trafikverket en inbjuden projekttävling i ett steg om gestaltning av en ny rastplats vid ombyggnad av väg E65 i Svedala kommun.

2. BAKGRUND

Trafikverket planerar för att bygga om E65 mellan Svedala och Börringe för att öka trafiksäkerheten, projekt E65 Svedala – Börringe motorvägsutbyggnad. En rastplats ska anläggas i anslutning till trafikplatsen vid Södra Sturupsvägen och E65:an, vilket är en viktig nod mellan Malmö airport, Ystad hamn och Malmö. Rastplatsen och trafikplatsen kommer att synas från omgivningen som är präglad av värdefull kulturhistoria och kommer även kunna erbjuda utblickar ut i det böljande backlandskapet.

Syftet med att anordna en tävling är att omhänderta och lyfta fram landskapets värden genom rastplatsens utformning.

Trafikverket har som övergripande arktitekturmål att skapa väl gestaltade miljöer som är funktionella, hållbara och vackra. Genom att arrangera denna projekttävling finns potential att öka kunskap och utveckla arbetsätt för att jobba mot arkitekturmålet. Rastplatsen i sig kommer också kunna fungera som förebild för kommande rastplatser och kan på så sätt bidra till framtida planering och utformning av rastplatser.

En rastplats är en viktig del i att främja trafiksäkerhet i trafiksystemet genom att erbjuda och uppmuntra till rast och vila. Rastplatser riktar sig till yrkeschaufförer

utifrån deras kör- och vilotidskrav, men är också till för att fylla övriga trafikanters behov av rast och vila under bilkörningen. Rastplatserna ska ha sådana egenskaper att de uppmuntrar trafikanterna att söka sig dit, och ska erbjuda möjligheter för besökare att ta en paus eller röra på sig efter stillasittande bilkörning. Genom en rastplats är det också möjligt att presentera platsen och omgivningen som rastplatsen befinner sig i.

Vanligt förekommande problem på rastplatser idag är exempelvis felparkering, nedskräpning, klotter och andra aktiviteter som platsen inte är avsedd för. Detta bidrar till en känsla av osäkerhet och otrygghet som kan medföra att trafikanter väljer att inte stanna här.

Väg E65 är en viktig pendlingsväg mellan Malmö och Ystad och ingår i det nationella stamvägnätet. Vägen har även stor regional, nationell och internationell betydelse bland annat för transittrafik till Bornholm och för godstrafik till och från Ystad hamn. Rastplatsens läge har valts för att det finns goda möjligheter att anlägga en trafiksäker och tillgänglig rastplats som även uppfyller trafikverkets riktlinjer för avstånd mellan rastplatser. Rastplatsen och anslutande större trafikplats kommer att ge ett stort avtryck i landskapet.

Rastplatsens ligger i det värdefulla kulturlandskapet runt *Börringe Kloster*, och området Börringe-Anderslöv (benämning M122) är utpekad som riksintresse för kulturmiljövård. Riksintresset gäller bland annat den medeltida borgmiljön med förhistorisk kontinuitet och talrika lämningar. Området är även utpekad som riksintresse för naturvård, rörligt friluftsliv och kommunikation. Riksintresset för naturvård gäller främst

Backlandskapet söder om Romeleåsen (benämning N 87) som är ett av de mest välutvecklade landskapen med dödistopografi i landet. Riksintresset för kommunikation gäller flygplatsen, Malmö Airport, och framtida järnväg, Sturupspendeln, samt E65 som ingår i det transeuropeiska transportnätet. Riksintresse för rörligt friluftsliv berör dock inte området i direkt anslutning till rastplatsen.

3. SYFTET MED TÄVLINGEN

Syftet med denna tävling är få fram ett väl gestaltat och till platsen anpassat förslag för rastplats Börringe. Syftet med tävlingen är också att lyfta fram kreativa idéer och lösningar som kan bidra till att utveckla Trafikverkets arbete med väl fungerande, hållbara och vackra rastplatser.

Tävlingen syftar också till att, utan föregående annonsering, handla upp konsulttjänster av det vinnande teamet i det fortsatta arbetet med underlag till förfrågningsunderlag för totalentreprenad.

4. PREKVALIFICERING

Arrangören har efter prekvalificeringsprocessen beslutat att max fem tävlande team bjuds in att delta i tävlingen.

5. VISION

Visionen för projektet är en väl gestaltad rastplats som bidrar positivt till kulturmiljön genom att förmedla och förstärka platsens historia. Rastplatsen erbjuder en trivsamt och trygg paus för trafikanter och väcker genom sin gestaltning nyfikenhet på omgivningen.

6. MÅL

Tävlingens mål är:

- ▶ Att skapa en väl gestaltad rastplats med anslutande trafikplats med stark **identitet**, och en helhet som samspelar med och förstärker platsens historia och biologiska kulturarv.
- ▶ En rastplats som bygger på **innovativa lösningar** och medvetna materialval, och som möjliggör för **samutnyttjande** av olika ytor och funktioner.
- ▶ Rastplatsen erbjuder en **trygg, tillgänglig och trivsamt** miljö med hänsyn till olika användares behov genom bland annat god belysning och en genomtänkt gestaltning.
- ▶ En rastplats som **fungerar året om**, och vars utformning erbjuder god möjlighet till vistelse, rekreation, sinnliga upplevelser och rörelse.
- ▶ Rastplatsens trafikala miljöer är funktionella och säkra, och ska tillsammans med trafikplatsen utformas så att det blir **"lätt att göra rätt"**.
- ▶ En rastplats som är möjlig att **drifta/underhålla** på ett **hållbart** och ändamålsenligt sätt.



7. TÄVLINGSUPPGIFTEN

Tävlingsuppgiften består i följande delar:

- ▶ Att utforma och gestalta ett bearbetat förslag för rastplatsen.
- ▶ Att ta fram idéskisser för trafiköar på trafikplatsen.
- ▶ Att skapa en helhet mellan rastplatsen och trafikplatsen så att dessa bildar en helhet med den värdefulla kulturmiljön och landskapet.

Det finns möjlighet att integrera konstnärliga inslag i uppgiften.

I utformning och gestaltning av rastplatsen ingår följande:

Vistelse och upplevelse

- Fikaplatser, varav minst en sittgrupp som är tillgänglighetsanpassad.
- Väderskyddade fikaplatser, varav minst en sittgrupp som är tillgänglighetsanpassad.
- Möjlighet till rekreation och sinnliga upplevelser som lockar till aktivitet och rörelse.
- Planteringar och vegetation för upplevelse, rumsskapande och biologisk mångfald.

Byggnad

- Fyra vattentoaletter, varav en tillgänglighetsanpassad för rullstolsburna.
- Serviceutrymme för toaletterna.
- Latrintömning för husbilar, placerad på utsidan av byggnaden.

Parkering

Det ska finnas möjlighet att stanna och parkera. Detta för att möjliggöra yrkeschaufförers behov av lagstadgad rast och vila samt för kortare stopp. Det ska även vara möjligt för andra trafikanter att stanna för rast.

Parkering ska finnas för olika fordonstyper enligt följande:

- 3-5 st lastbilar och lastbilar med släp.
- 1-2 st bussar.
- 4-6 st husbilar.
- 4-6 st bilar med släp/husvagn.
- 15-25 st personbilar varav minst en parkering för rörelsehindrade.

Parkeringsytor för husbilar, bilar med släp/husvagn och personbilar kan samutnyttjas i lämplig omfattning.

Belysning på rastplatsen

Rastplatsen ska belysas för att göra denna trygg, tillgänglig och inbjudande oavsett årstid och tid på dygnet. Belysning avser både trivsel- och funktionsbelysning och ska anpassas efter olika användningsområden.

Dagvatten

Förslag på dagvattenhantering för rastplatsen.

Övriga funktioner

- Omhändertagande av avfall från färd och rast.
- Viltets risker för trafiksäkerheten och rastplatsens funktioner ska beaktas.
- Väderskyddad informationstavla för trafik- och nationell information.

Framtid

Det ska finnas möjlighet, om behov uppstår, att komplettera rastplatsens parkeringsytor åt nordost. Utökningen är inte aktuell i nuvarande skede, men kan aktualiseras i framtiden.

Rastplatsen ska kunna genomföras inom ramen för beslutad budget och tidplan.

I idéskisser för trafikplatsen ingår följande:

Trafiköar vid trafikplatsen

(avser mellanytor, se figur 1 och 2)

- Trafiköar ska vara trafiksäkra och tilltalande.
- Ytorna ska samspela med landskapet och rastplatsen.
- Dagvattenavrinning från omkringliggande vägar måste beaktas.

8. TÄVLINGSOMRÅDET

Rastplatsen ska anläggas utmed befintlig Södra Sturupsvägen (väg 813) och nysträckning av väg E65 i Svedalas kommun och ingår i projektet *E65 Svedala-Böringe motorvägsutbyggnad*. Ytan i vägplanen för rastplatsen är ca 1,5 ha och denna ligger i direkt anslutning till en ny större trafikplats. Anslutning till rastplatsen ska ske från Södra Sturupsvägen. Platsen är belägen i åkerlandskapet med åkerholmar och närliggande damm. Det finns ingen bebyggelse i direkt anslutning till platsen.

En halv kilometer söder om platsen ligger Böringe kloster inbäddat i grönska, och en halv kilometer mot sydost finns Böringe by och kyrkoruin. Väster om platsen är det ett skogsområde med en bäck och ravin, och öster en damm som den nya vägen ska korsas. I hela området rör sig mycket vilt bland annat kron- och dovhjort samt vildsvin. Det finns även fladdermöss och groddjur i närområdet.

Två kilometer nordost om platsen finns Malmö Airport, därifrån går flyg till ett 20-tal destinationer varav flertalet är utanför Sverige. År 2021 var antalet resenärer drygt 650 000 personer och utöver detta avgår även frakt- och postflyg.





Figur 1: Rastplatsens placering i förhållande till omgivningen.



Figur 2: Rödmarkerad yta är rastplatsen som ingår i tävlingsuppgiften. Gulmarkerade ytor är trafiköar.

9. PLANFÖRUTSÄTTNINGAR

Rastplatsen och trafikplatsen ingår i vägplan, E65 Svedala-Börringe, motorvägsutbyggnad. Det har varit samråd och planen planeras att ställas ut för granskning under år 2023. Vägplanens plankartor ska ligga till grund för rastplatsen och trafiköarnas utformning, dessa framgår av digitalt underlag samt på hemsidan.

Rastplatsen och trafiköar i trafikplatsen ska utformas inom anvisade områden, se Figur 2.

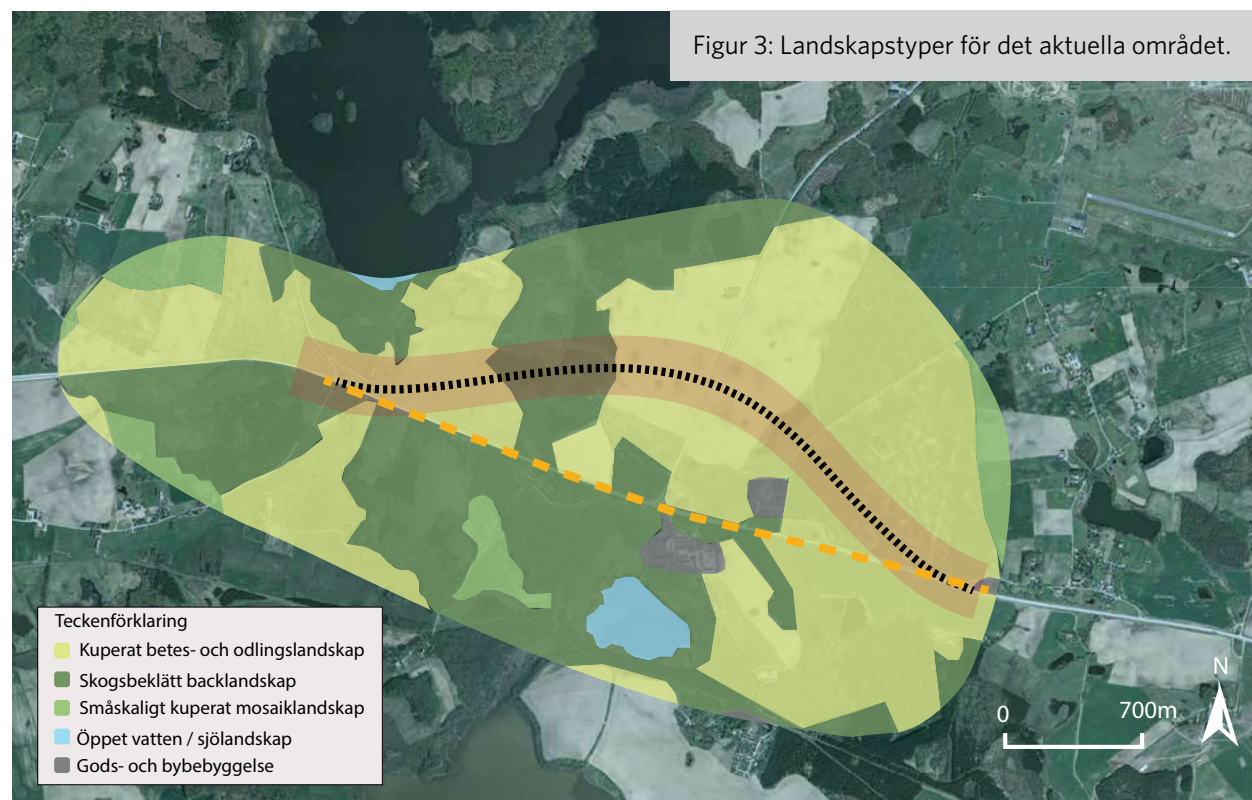
10. PLATSANALYS/ PLATSENS FÖRUTSÄTTNINGAR

Landskapet

Området är en del av Söderslätt och landskapet utgörs till stor del av ett öppet småkuperat backlandskap som bryts upp av ädellövskog och granplanteringar. Landskapet har sedan medeltiden präglats av storgods och slott, vilket karaktäriseras av större partier av rationaliserad åkermark,

produktionsskogar med inslag av exotiska trädslag samt gamla ekar, alléer och åkerholmar med höga naturvärden. Området är idag delvis präglat av flygplatsen, Malmö Airport, både genom visuell påverkan och bullerpåverkan. Det finns planer på en utbyggnad av Sturupspendeln, en järnvägsförbindelse till flygplatsen.

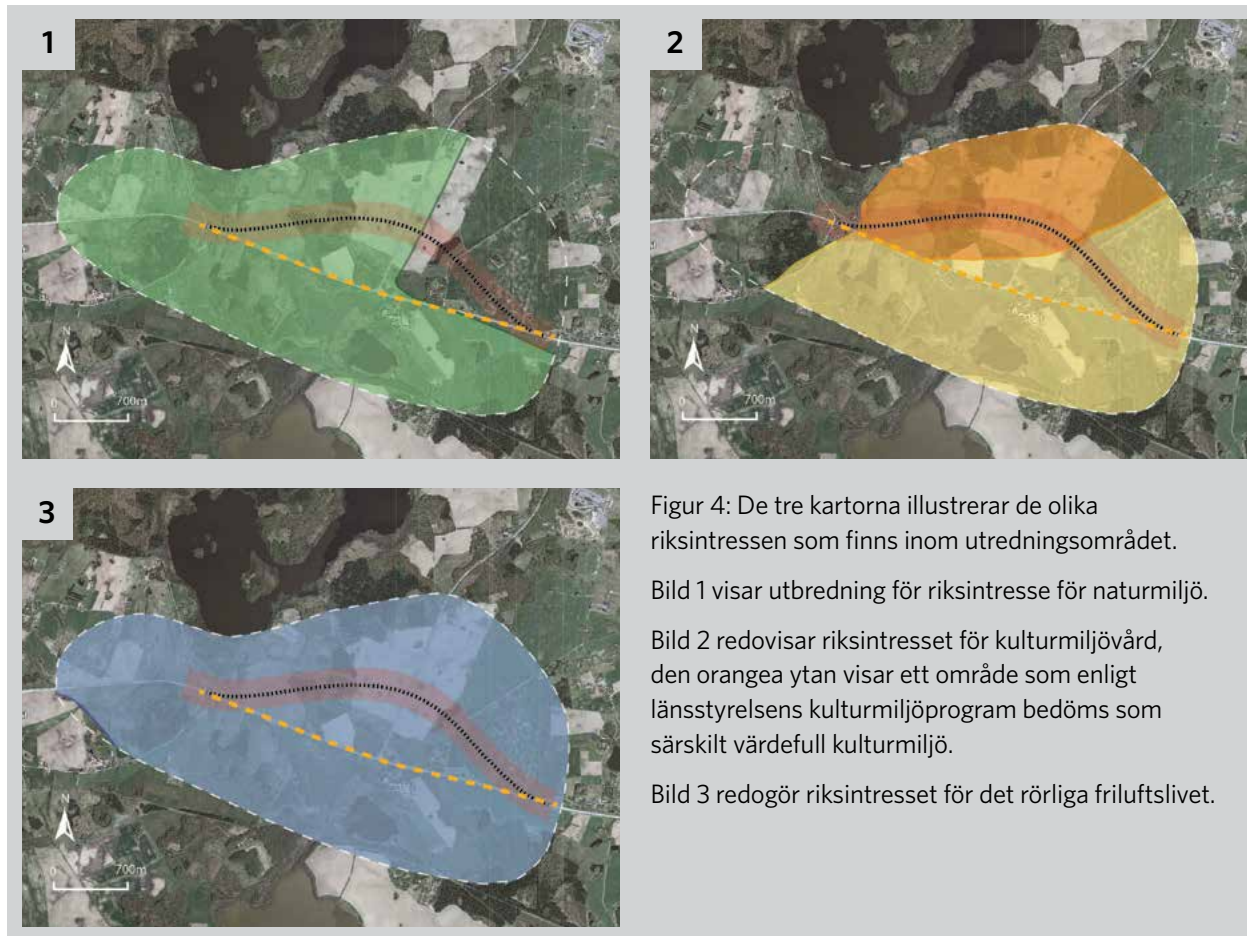
Det kringliggande landskapet är inte avsett att beträda och i förslagen bör åtkomst till åkern begränsas.



Riksintressen

Landskapet präglas av höga kultur- och naturvärden. Stora delar av den nya vägdragningen ligger inom ett utpekat riksintresse "Backlandskap söder om Romeleåsen". Börringe kloster och Börringe by är utpekade som riksintresse för kulturmiljövård. Befintlig väg E65 går rakt genom klostrets ägor och har sedan vägen anlades inneburit en fysisk barriär mellan klostret och byn. Den nya vägdragningen innebär att barriären delvis försvinner. Området är även utpekade som riksintresse för det rörliga friluftslivet. Dock bedöms området där rastplatsen kommer ligga vara svårtillgängligt för allmänheten då det saknas lämpliga tillfartsvägar. Utöver dessa tre riksintressen är området också riksintresse för kommunikation och det innefattar väg E65 som en av nationella stamvägar, ev. framtida järnvägsanslutning till Malmö Airport samt flygplatsen Malmö Airport.

I detta projekt är det främst riksintresset för kulturmiljö som kan beröra utformningen av rastplatsen (se nedan avsnitt för kulturmiljö).



Figur 4: De tre kartorna illustrerar de olika riksintressen som finns inom utredningsområdet.

Bild 1 visar utbredning för riksintresse för naturmiljö.

Bild 2 redovisar riksintresset för kulturmiljövård, den orangea ytan visar ett område som enligt länsstyrelsens kulturmiljöprogram bedöms som särskilt värdefull kulturmiljö.

Bild 3 redogör riksintresset för det rörliga friluftslivet.

Kulturmiljö

I området kring rastplatsen finns många bevarade kulturmiljöer som under en lång tid har formats och varit en del av storgårdsdomänen Börringekloster. Börringekloster anlades som ett nunnekloster i slutet av 1100-talet. Under reformationen på 1530-talet blev klostret ett klostergod och omfattade ett 30-talet underlydande gårdar i Börringe och Lemmeströ socknar. Många av de strukturer och lämningar som finns bevarade återspeglar godsets omfattande påverkan på omgivande landskap och bygd. Stor del av den befintliga vägstrukturen inom utredningsområdet utgörs av äldre och välbevarade vägar med en historisk koppling. Många av de alléer som kantar vägarna bedöms härröra från 1870-talet när en omgestaltning av landskapet i anslutning till huvudgårdsdomänen genomfördes. Den gamla landsvägen, föregångare till dagens E65:a, anses ha en särskilt framträdande historisk roll eftersom den har bevarats intakt längs med långa sträckor. Den utgör dels en viktig historisk koppling till slottsmiljön samt fungerar även som en förbindelselänk mellan arrendetorpen i väster och Byn med Norra Börringe bytomt i öster.

Den värdefulla byggnadsmiljön kring slottet, ett välbevarat historiskt vägnät kantat av välbevarade arrendetorp och Byn med Norra Börringes bytomt hör till kärnområdet för kulturmiljö. Hit hör också området där Börringe klostrets köksträdgård låg under 1800-talet. Hela landskapet omkring Börringe kloster är känsligt men tåligheten kan sägas öka med avståndet från kärnområdet.

Förändringar som kan öka barriäreffekten mellan slottsmiljön och omgivande odlingslandskap bör undvikas.



Figur 6: Riksintresse för kulturmiljö. Den röda pricken markerar den nya rastplatsens placering.

Naturmiljö

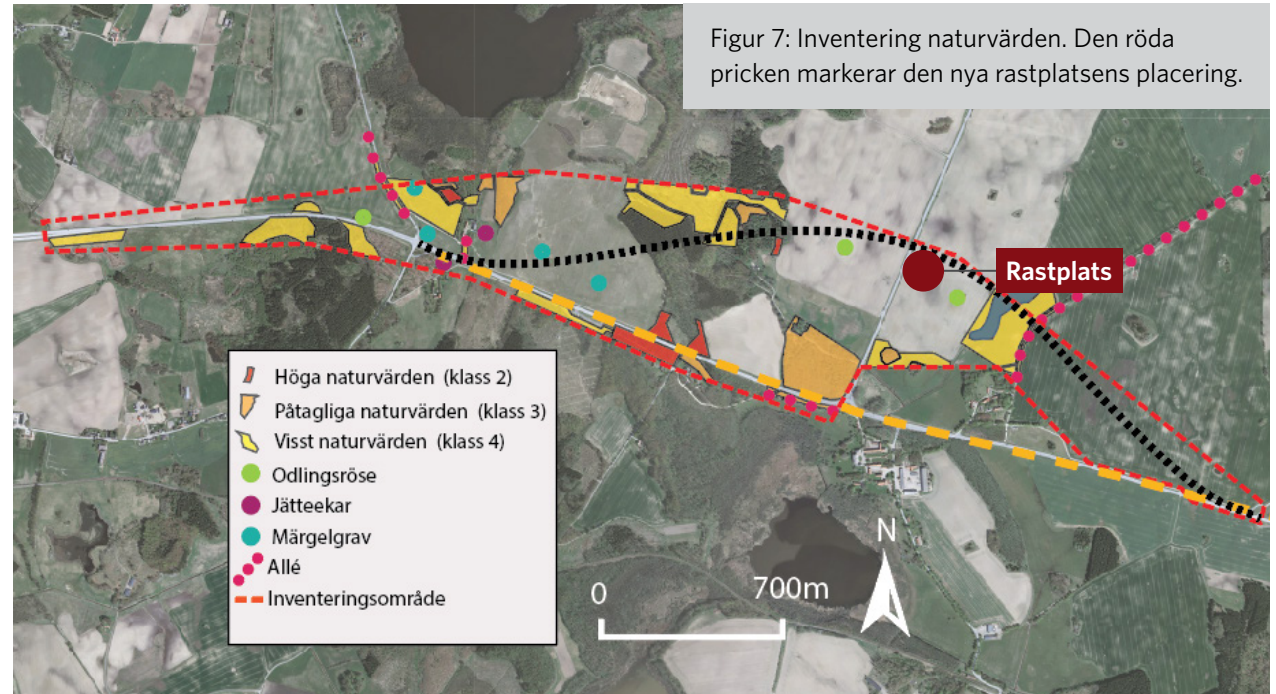
Längs med befintlig väg E65 finns en mindre variation av naturvärden. Två åkerholmar i närheten av rastplatsen har identifierats som landskapsobjekt vars naturvärden är kopplat till flera olika natur- eller landskapstyper. De utgör ett avbrott i ett annars homogent åkerlandskap och bidrar därmed till värdefull variation och livsmiljö för arter knutna till det öppna jordbrukslandskapet. Området nordväst om befintlig väg E65 och Södra Sturupsvägen som har varit den gamla klosterträdgården har också värdefull natur.

Naturmiljön utgör ett värde vilket ska beaktas.

Vilt

Den viktigaste klövviltarten i området vid Börringe är kronhjort. Det rör sig här om den rödlistade svenska kronhjorten som tidigare funnits över stora delar av Sverige men som har försvunnit från många platser. Den svenska populationen är isolerad och måste därför förvaltas med stor omsorg. Ravinen/dalgången som mynnar ut i fjällfotassjön (se Figur 1) bedöms utgöra ett kärnområde för viltet.

I utformningen måste hänsyn tas till vilt både ur ett säkerhetsperspektiv mot väg E65 och trafikplatsen och med tanke på utrustning och vegetation på rastplatsen.



Ny väg E65

Där den nya vägdragningen korsar väg 813/Södra Sturupsvägen anläggs en trafikplats i form av en bro över ny vägdragning med en droppformad trafikö på vardera sida.

Ny väg E65 dras genom en befintlig damm belägen väster om Håkanstorpsvägen. Dammens funktion är delvis att rena dagvatten från omgivande jordbruksverksamhet från kväve. För att bibehålla dammens kväverenande funktion kommer den behöva breddas så att ytarean förblir den samma som idag. Breddningen kommer ske i dammens södra del.

Öster om dammen kommer en bro att byggas för Håkanstorpsvägen över väg E65. Vid bron placering nyttjas en befintlig höjdrygg för att minska på intrånget i landskapet. Längs med Håkanstorpsvägen finns idag en biotopskyddad allé som i möjligaste mån kommer bevaras och till viss del kompletteras.

I uppgiften är det viktigt att beakta att rastplatsen och dess parkerade fordon kommer synas från omgivande landskap och vice versa.

Trafik och kommunikation

På väg E65 är prognosen år 2046 för årsdygnsmedelflödet 30 700 fordon väster om rastplatsen och 24 300 fordon öster om varav 13% är tung trafik och på Södra Sturupsvägen, väg 813, 8 650 fordon varav 12% är tung trafik.

I uppgiften är det viktigt att beakta hur vägen upplevs från rastplatsen. Det ingår att möjliggöra för eventuell framtida utbyggnad av parkeringar i utformningen av rastplatsen.

Teknisk försörjning

Det kommer att anslutas el, dricksvatten och avlopp för spillvatten till rastplatsen.

Dagvatten från rastplatsen ska avledas till nya vägdiken för ny väg E65 och Södra Sturupsvägen. Ytlig avrinning och fördröjning ska i möjligaste mån ske inom rastplatsen.



11. TIDPLAN OCH BUDGET

Tidplan

- ▶ Sista dag för frågor i samband med tävlingen: 2023-10-02
- ▶ Sista dag för svar i samband med tävlingen: 2023-10-05
- ▶ Sista dag för inlämning av tävlingsförslag: 2023-10-17
- ▶ Tillkännagivande av juryns beslut planeras: januari 2024

Framtagande av förfrågningsunderlag planeras att genomföras under år 2024.

Trafikverket planera att påbörja byggnation av motorvägen inklusive rastplats år 2025 och beräknas vara klar år 2027.

Budget

Uppskattad total produktionskostnaden är ca 20 miljoner för rastplatsen. De presenterade förslagen för rastplatsen ska rymmas inom denna budget.

12. TÄVLINGSTEKNISKA BESTÄMMELSER

Tävlingens form och antal tävlande

Tävlingen genomförs som en projekttävling enligt 18 kap. i lagen (2016:1145) om offentlig upphandling (LOU). Efter en öppen prequalificering har max fem tävlingsdeltagare valts ut att tävla. Endast dessa har möjlighet att delta. Efter avslutad tävling avser arrangören att förhandla, utan föregående annonsering, med vinnande förslagsställare om fortsatt uppdrag.

Tävlingsregler

Tävlingen följer "Byggsektorns gemensamma tävlingsregler för svenska tävlingar inom arkitekternas, ingenjörernas och konstnärernas verksamhetsfält" från 2016.

Sekretess

Tävlingen kommer att följa Sveriges Arkitekters rekommendation kring sekretess vid arkitekttävlingar. Sekretess gäller för upphandlingen.

De tävlande uppmärksammas på att de förbinder sig att inte röja sitt deltagande i projekttävlingen. Sekretessen gäller fram till dess att beslut om tävlingsvinnare har delgivits.

Tävlings- och projektspråk

Tävlings- och projektspråk är svenska. Juryns utlåtande kommer att ges på svenska.

Tävlingsarvode

Tävlingsdeltagare kommer vardera att ersättas med ett arvode om 270 000 SEK exklusive moms

efter korrekt inlämnat och av juryn godkänt tävlingsförslag i enlighet med tävlingsprogrammet. Arvodet utbetalas mot faktura.

Uppdrag efter tävlingen

Arrangören avser att förhandla med vinnande team om fortsatt uppdrag med att ta fram fördjupat gestaltningsprogram med förprojektering samt vara beställarstöd, under projektering och entreprenad.

Fördjupat gestaltningsprogram med förprojektering –

I det fördjupade gestaltningsprogrammet med förprojektering ska intentionerna med rastplatsen och rastplatsens utformning omsättas till konkreta detaljerade lösningar. Handlingarna kommer att vara underlag till förfrågningsunderlaget för totalentreprenad. Idéskisser för trafiköar kan komma att integreras i gestaltningsprogrammet.

Beställarstöd – Det vinnande teamet kommer att fungera som stöd till beställaren med ansvar för att förverkliga gestaltningen i det vinnande förslaget. Det innebär att vinnande team kommer att ha insyn i och möjlighet att påverka vid framtagandet av förfrågningsunderlag för totalentreprenad samt vid totalentreprenörens detaljprojektering.

Finner arrangören skäl att frånga juryns rekommendation ska samråd ske med Sveriges Arkitekter. Om tävlingen efter två år ännu inte har lett till uppdrag för eller inledda förhandlingar med vinnaren, trots att erforderliga beslut fattats, får vinnaren ytterligare en ersättning motsvarande tävlingsarvodet.

Frågor och svar

Frågor gällande tävlingen ska ställas till tävlingsfunktionären via Kommers. Svar på oidentifierade frågor delges samtliga tävlande.

Jury

Tävlingsförslaget kommer att bedömas av en jury bestående av sju personer, dels representanter från Trafikverket, kommunen och branschen samt två ledamöter utsedda av Sveriges Arkitekter.

- ▶ **Kerstin Jensen**, projektledare, Trafikverket
- ▶ **Pia Nilsson**, kulturmiljöspecialist, Trafikverket
- ▶ **Elisabeth Rosenquist Saidac**, landskapsarkitekt, Saidac Communication
- ▶ **Karin Gullberg**, stadsarkitekt, Svedala kommun
- ▶ **Torbjörn Axelsson**, underhållschef Trafikverket
- ▶ **Niels de Bruin**, landskapsarkitekt, Kragh& Berglund, utsedd av Sveriges Arkitekter
- ▶ **Henrik Undeland**, landskapsarkitekt, Ramböll, utsedd av Sveriges Arkitekter

Jury kommer i förekommande fall att rådfråga ytterligare sakkunnig expertis avseende frågor som vägutformning, kalkyl samt drift och underhåll.

Tävlingssekreterare: **Åsa Eneroth**, landskapsarkitekt, Trafikverket

Tävlingsfunktionär: **Jenny Jensen**, kvalificerad inköpare, Trafikverket.

Programhandlingar

Bilagor:

1. Dwg-underlag Baskarta
2. Plankartor
3. Ortofoto
4. Ett foto för perspektiv, perspektivbild 1
5. Fotografier och flygbilder från platsen

Övriga handlingar för vägplanen finns att hitta här: [Dokument för E65 Svedala-Börringe, motorvägsutbyggnad - Bransch \(trafikverket.se\)](#)

Tävlingsförslag - redovisning

Tävlingsförslaget ska redovisas på högst 3 planscher, och vara anonymt. Allt inlämnat material, såväl digitalt som analogt, ska vara rensat på all spårbar information om upphovsman och liknande för att garantera full anonymitet. Samtliga planscher och övriga handlingar ska i nedre högra hörnet vara försedda med ett motto för förslaget. Bidragen skickas in tillsammans med ett slutet kuvert med en namnsedel där förslagsställaren redovisas (med namn, titel, kontaktuppgifter) samt de personer som medverkat vid framtagandet av tävlingsförslaget.

Övrigt material som skickas in kommer ej att tas upp till bedömning.

Tryckt format

Tävlingsförslagen ska presenteras på planscher i liggande A1-format och får omfatta högst 3 planscher, nummerade 1-3 och monterade på styvt underlag. Planscherna kan komma att ställas ut för allmänheten.

Digitalt format

Samtliga planscher och namnsedel ska även lämnas in elektroniskt. Planscherna ska tillhandahållas i två versioner, en med hög upplösning och en för webbpublicering. Varje fil ska bestå av en flersidig PDF, namngiven med förslagets motto. Den högupplösta versionen ska kunna skrivas ut i A3-format med god läsbarhet. Observera att maxstorlek på dokumenten som kan laddas upp i Kommers är 50 MB.

Den andra PDF-filen ska fungera för webbpublicering och vara max 10 MB.

Inlämning

Tävlingsförslag och ifyllt namnsedelformulär ska lämnas in via Kommers senast 2023-10-17 för att tas upp till bedömning. Som stöd för bedömningen ska tävlingsförslag och namnsedel även skickas i fysiskt format via post eller bud senast samma dag som förslagen lämnas in via Kommers, det vill säga med poststämpel senast 2023-10-17.

De fysiska tävlingsförslagen (monterade planscher med motto) kan även lämnas direkt till receptionen på Trafikverket, Neptunigatan 52, 211 18 Malmö.

Leverans med bud används adress Trafikverket, Neptunigatan 56, 211 18 Malmö.

Receptionen är normalt bemannad under vardagar 07:45-16:15. För förslag som lämnas direkt till receptionen utlämnas kvitto som bekräftar att förslaget tagits emot av Elin Johansson.

Inlämningskrav

Tävlingsförslag ska redovisa följande:

- ▶ Övergripande gestaltningsidé för området.
- ▶ Analys av området – figurer, diagram etc.
- ▶ En kortfattad beskrivande text av vision för projektet och hur den kan uppnås.
- ▶ Situationsplan över rastplats och trafikplats, skala 1:1000.
- ▶ Illustrationsplan över rastplatsen, skala 1:500.
- ▶ Ett perspektiv från anvisad plats – (se perspektivbild 1).
- ▶ Ett perspektiv som visar samspelet med omgivande landskap.
- ▶ Tre illustrationer som beskriver förslagets innehåll till exempel sektioner, skisser och detaljbeskrivningar.

Förslaget ska ha en sådan detaljeringsgrad att det går att översiktligt bedöma kostnaderna.



Bedömningskriterier

Förslagen kommer att bedömas utifrån följande kriterier, utan inbördes ordning, samt utifrån de krav och önskemål som ställts i programmet och dess bilagor:

Gestaltning

Hur väl förslaget:

- ▶ har ett relevant, innovativt och starkt gestaltungs-koncept som utgår från ett helhetsperspektiv där rastplatsen samspelar med kulturmiljön och landskapet.
- ▶ ger platsen en mänsklig skala som erbjuder möjlighet till rekreation, sinnliga upplevelser och rörelse för besökare.
- ▶ har väl gestaltade och trygga vistelseytor, byggnader och miljöer med hög verkshöjd.

Funktion

Hur väl förslaget:

- ▶ gör rastplatsen attraktiv och tillgänglig året om, alla dygnets timmar och vid olika väder.
- ▶ fungerar avseende framkomlighet, säkerhet och tillgänglighet för alla trafikslag.
- ▶ möjliggör effektivt markutnyttjande och flexibilitet för olika aktiviteter/användning.

Hållbarhet

Hur väl förslaget:

- ▶ kännetecknas av medvetna materialval med hänsyn till livscykel- och hållbarhetsperspektiv.

Utvecklingsbarhet

Hur väl förslaget:

- ▶ har ett tillräckligt starkt och robust koncept för att kunna utvecklas/genomföras utan att förlora centrala kvaliteter.

Genomförbarhet och förvaltning

Hur väl förslaget:

- ▶ bedöms kunna genomföras inom given tidsplan och budget.
- ▶ fungerar för en hållbar förvaltning avseende skötsel, underhåll och kostnader.

Utställning och publicering

Tävlingsförslagen kan under bedömningstiden komma att ställas ut anonymt av arrangören. Juryns utlåtande kommer att publiceras i samband med att tävlingsresultatet offentliggörs. Resultatet av tävlingen offentliggörs på Sveriges Arkitekters hemsida, www.arkitekt.se, i upphandlingsdatabasen Kommers samt på trafikverket.se.

Sveriges Arkitekter och arrangören äger rätt att publicera samtliga tävlingsförslag på sina hemsidor samt i tidningarna Arkitekten och Arkitektur.

Ägande, nyttjande- och upprättshovs rätt

Arrangören innehar den materiella äganderätten till tävlingsförslagen. Förslagsställarna innehar upphovsrätten och behåller nyttjanderätten till sina förslag. Direkt nyttjande av förslag, helt eller i väsentliga delar, kan ske först efter avtal mellan förslagsställarna och arrangören/byggherren. Arrangören har dock rätt att i projektet dra nytta av det samlade tävlingsresultatet

och idéer från samtliga tävlingsförslag förutsatt att det inte strider mot svensk lag om upphovsrätt. Arrangören och Sveriges Arkitekter äger rätt att publicera förslagen i tryckt form och digitalt samt för utställning utan särskild ersättning till förslagsställarna. All publicering efter anonymitetens brytande kommer att ske med angivande av förslagsställarens namn, innan dess med förslaget motto.

Returnering av förslaget

Förslagen kommer inte att returneras.

Tävlingsprogrammets godkännande

Detta program är upprättat i enlighet med byggs-ektorns gemensamma "Tävlingsregler för svenska tävlingar inom arkitekternas, ingenjörernas och konstnärernas verksamhetsfält, 2016". Programmet och tillhörande bilagor är godkända av juryns ledamöter.

Ur tävlingsteknisk synpunkt är tävlingsprogrammet granskat och godkänt för de tävlande av Sveriges Arkitekters tävlingsnämnd.

Även juryn har granskat och godkänt programmet.



Trafikverket, Box 810, 781 28 Borlänge. Besöksadress: Röda vägen 1
Telefon: 0771-921 921, Texttelefon: 010-123 50 00
[trafikverket.se](https://www.trafikverket.se)