

SAMRÅDSUNDERLAG FÖR HANTERING AV 2 KAP KULTURMILJÖLAGEN (KML)

Väg 609/614 Rödön, Gång- och cykelväg

Krokoms kommun, Jämtlands län

2015-02-24

Ärendenummer: 145075



Trafikverket

Postadress: Box 186, 871 24 Härnösand

E-post: trafikverket@trafikverket.se

Telefon: 0771-921 921

Dokumenttitel: Samrådsunderlag för hantering av 2 kap kulturmiljölagen (KML), Väg 609/614
Rödön, Gång- och cykelväg

Utgivare: Tyréns AB

Dokumentdatum: 2015-02-24

Ärendenummer: TRV 2014/85686

Kontaktperson: Marie Svahn

Uppdragsansvrig konsult: Oskar Haggren Lundblad

Omslagsbild: Väg 614 mot nordväst med bebyggelse i byn Häste till höger i bild.

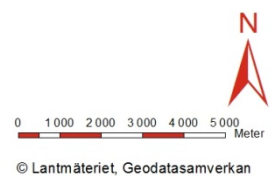
Innehåll

1	BAKGRUND TILL PROJEKTET	5
2	PLANERAD GÅNG- OCH CYKELVÄG	5
3	OMRÅDETS KULTURMILJÖ	8
4	PROJEKTETS PÅVERKAN	10



Teckenförklaring

- Utredningsområde
- Fornlämning, enstaka
- Fornlämning, område
- Riksintresse Kulturmiljövård, MB 3:6



Figur 1. Översiktskarta. Pil och färgmarkering visar aktuell vägsträcka.

1 Bakgrund till projektet

Trafikverket arbetar för närvarande med att ta fram samrådsunderlag inför anläggande av en gång- och cykelväg (gc-väg) på Rödön. Väg 609/614 är en sekundär länsväg som i norr sammanbinds med E14 och i söder, via bro över till Frösön såsmåningom med E45 i Östersund, se figur 1.

Trafikverket har uppmärksammat i samband med framtagande av samrådsunderlag, att det finns många registrerade fornlämning inom aktuellt utredningsområde. Trafikverket vill med detta dokument samråda med länsstyrelsen angående eventuell fortsatt hantering enligt Kulturmiljölagen (KML).

Aktuell vägsträcka trafikeras av 1375 fordon Ådt (årsdygnstafik) varav tung trafik utgör 28 %. Vägen är 6-6,5 meter bred och är kring infart till skola skyltad till 50 km/h och i övrigt 70-80 km/h.

Aktuellt utredningsområde startar vid infart till Häste och avslutas vid infarten till Vike/By, i Krokoms kommun, Jämtlands län och omfattar en sträcka av cirka 3700 meter, se figur 1. Längs den aktuella vägsträckan saknas idag möjlighet för oskyddade trafikanter att färdas på ett trafiksäkert sätt och gång- och cykeltrafikanter färdas i blandtrafik längs vägen för att röra sig mellan bebyggelse och målpunkter som skola och fritidsaktiviteter.

På vägsträckan rör sig många trafikanter och de oskyddade trafikanterna hänvisas till vägren eftersom det saknas gc-väg.

För att öka trafiksäkerheten finns därför behov av en gång- och cykelväg för att separera oskyddade trafikanter från övrig trafik. Gc-vägen finns med som en prioriterad åtgärd i Länstransportplan för Jämtlands län 2010–2021.

Enligt rådande riktlinjer ska gång- och cykelväg inte underskrida 2,5 meter i bredd.

2 Planerad gång- och cykelväg

I syfte att studera olika alternativ för att nå en ökad trafiksäkerhet har Trafikverket utarbetat en åtgärdsvalsstudie för oskyddade trafikanter, ökad tillgänglighet till viktiga målpunkter samt säkra barns skolvägar. I utförd åtgärdsvalsstudie bedömer Trafikverket att alternativ – gc-väg mellan infart till Häste och fram till infart till Vike/By ger högst måluppfyllelse med trafiksäkerhet och tillgänglighet.

Gc-vägen planeras att anläggas friliggande med belagd bredd om 2,5 meter och åtskild av ett öppet dike som väg 609/614. Vid trångt utrymme mot bebyggelse/tomtmark kan gc-vägen komma att avskiljas med en skiljeremsa (gräs/grus) samt ett täckt dike mellan gc-väg och väg.

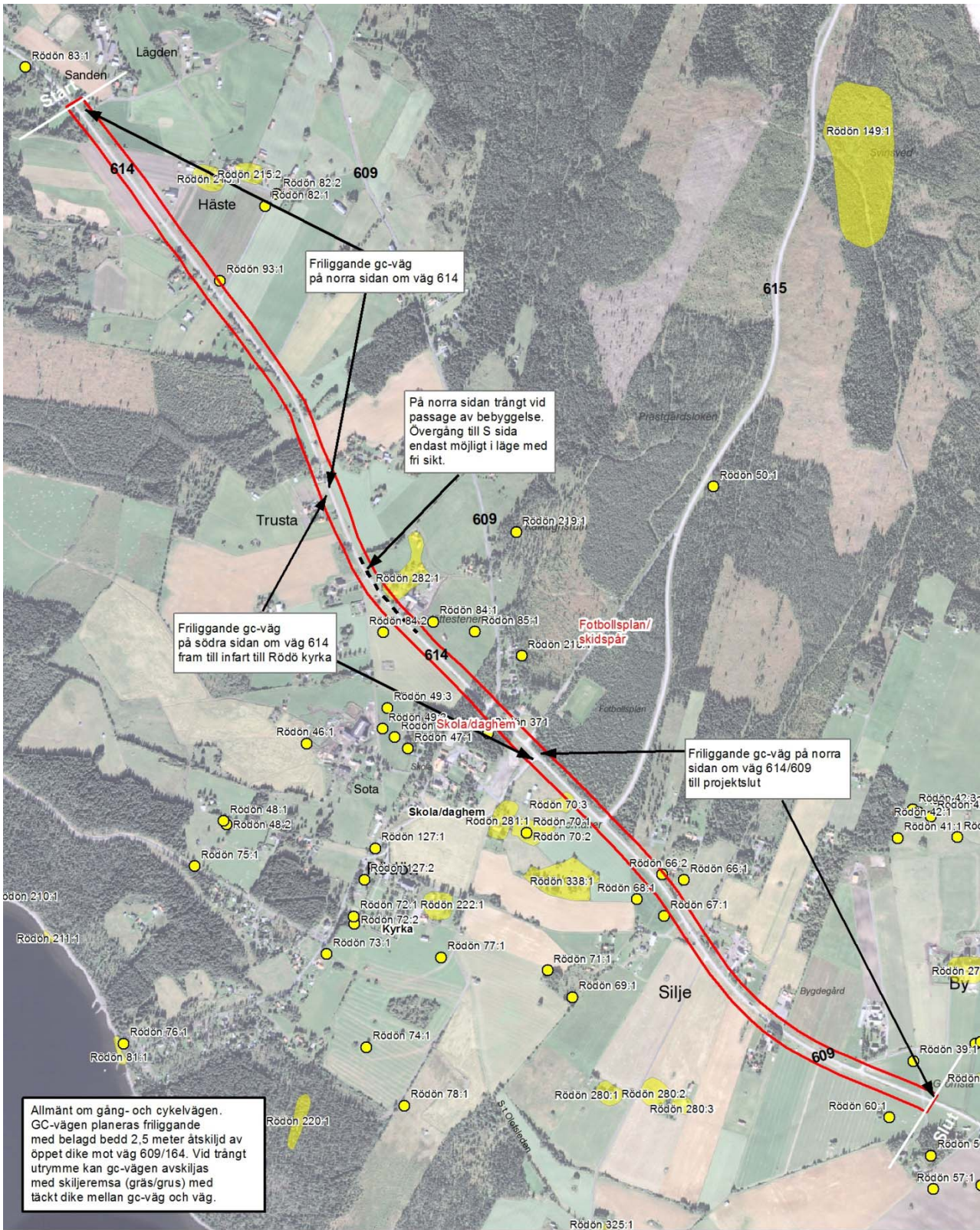
I det inledande avsnittet, från infart till Häste och i cirka 1000 meter, föreslås gc-vägen förläggas friliggande på den norra sidan om väg 614 (se figur 2).

Söder om detta avsnitt ligger bebyggelse samt fornlämning (Raä 282:1) mycket nära väg 614. Målsättningen i projektet är att finna läge för en säker passage av gc-vägen över väg

614, norr om bebyggelse/fornlämning. Efter passage av väg 614 förläggs gc-vägen på den södra sidan fram till området med skola/daghem.

För att tillse säker passage från skola/daghem till fotbollsplan/skidområde på den norra sidan om aktuell vägsträcka, studeras två lägen för passage av vägen. Den ena i direkt anslutning till väg 609 och den andra i direkt anslutning till en mindre väg mot fotbollsplan/skidområde.

Gc-vägen föreslås efter övergången vid skola/daghem till den norra sidan av väg 609, fortsätta på denna sida fram till projektets avslut vid infarten till Vike/By.



Teckenförklaring

- - - Svår passage
- Utredningsområde
- Fornlämning, enstaka
- Fornlämning, område

Hela utredningsområdet ligger inom område av riksintresse för kulturmiljö MB 3:6.



0 100 200 300 400 500 Meter

© Lantmäteriet, Geodatasamverkan

3 Områdets kulturmiljö

Hela Rödön ingår i Storsjöbygdens riksintresseområde för kulturmiljö (Z25). Tack vare de lokala jordarterna beskaffenhet omkring Storsjön, kunde människorna tidigt började odla de bördiga markerna. Dessa tidiga bosättningar uppvisar kontinuitet fram till idag.

Jordbruket har sannolikt även inneburit att många fornlämningar har skadats och även helt tagits bort. År 1929 arbetade en bonde i Häste med att jämna ut en kulle i åkermarken varpå en grav med mycket fina föremål påträffades. Det så kallade Hästespannet (figur 3) ingick i gravgåvorna och bedöms vara Jämtlands finaste förhistoriska fynd (Raä Rödön 82). År 1886 påträffades i byn Trusta det så kallade Trustafyndet, (figur 4), (Raä 84), och i byn Sota har ytterligare förhistoriska fynd påträffats och insamlats till museum (oklart exakt var fynd har gjorts).

Invid hela utredningsområdet för ny gång- och cykelväg finns ett flertal registrerade objekt. Flertalet är bedömda som övriga kulturhistoriska lämningar på grund av de skador som objekten har. Några gravhögar ligger i omedelbar närhet till vägen, ett stycke längre från vägen ligger stora ytor med fossil åkermark. Inga boplatser är registrerade vilket kan tolkas som att de förhistoriska boplatslägena än idag fungerar som bebyggelselägen alternativt att de är överplöjda och därmed inte påträffats.

I tabellen nedan redovisas registrerade objekt enligt FMIS som ligger inom eller omedelbart invid aktuellt utredningsområde.

Tabell 1 Registrerade objekt enligt FMIS inom eller omedelbart invid utredningsområdet för gc-väg. *Övrig kulturhistorisk lämning.

Socken	Raä	Typ	Antikvarisk bedömning	Kommentar
Rödön	93:1	Hög	Ökl*	Mycket osäker pga skador
Rödön	282:1	By/gårdstomt	Ökl	Trusta gamla tomt. Idag bebyggd
Rödön	84:2	Fyndplats	Ökl	Trustafyndet
Rödön	84:1	Hög	Uppgift om	Borttagen
Rödön	371	Husgrund	Ökl	Från historisk tid
Rödön	70:3	Fossil åker	Ökl	Område med odlingsrösen
Rödön	66:2	Hög	Ökl	Rest av hög
Rödön	68:1	Fornlämningsliknande bildning	Ökl	Rest av hög
Rödön	66:1	Hög	Ökl	Rest av hög
Rödön	67:1	Hög	Bevakningsobjekt	Högliknande men täckt av odlingssten
Rödön	39:1	Fornlämningsliknande bildning	Ökl	Borttagen



Figur 3. I byn Häste påträffades detta relieffspänne år 1929 (Raä Rödön 82). Bild Historiska museet.



Figur 4. I byn Trusta påträffades denna vikingatida spännbucklar år 1896 (Raä Rödön 84). Bild Historiska museet.

4 Projektets påverkan

Anläggande av en friliggande gc-väg innebär markpåverkan invid nuvarande vägsträckning och på den sida där gc-väg lokaliseras. Belagd bredd (2,5 meter) diken, eventuella slänter bedöms kunna innebära ett intrång omfattande cirka 15 meter från befintlig väg.

Mer exakt markintrång kan bedömmas efter utförd projektering.



TRAFIKVERKET

Trafikverket, Box 186, 871 24 Härnösand.
Telefon: 0771-921 921, Texttelefon: 0243- 750 90

www.trafikverket.se