

Samrådsunderlag

Väg 1968, delen Starrkärrsvägen - Prästalund, gång- och cykelväg

Ale kommun, Västra Götalands län

Vägplan, 2018-05-29



Trafikverket

Postadress: Kruthusgatan 17, 405 33 Göteborg

E-post: investeringsprojekt@trafikverket.se

Telefon: 0771-921 921

Dokumenttitel: Samrådsunderlag, väg 1968, delen Starrkärrsvägen-Prästalund, gång- och cykelväg

Författare: ÅF Infrastructure AB

Dokumentdatum: 2018-05-29

Ärendenummer: TRV 2017/121429

Åtgärdsnummer: 14495

Uppdragsnummer: 160700

Version: 1.0

Kontaktperson Jenny Skogberg

Innehåll

1. SAMMANFATTNING	4
2. INLEDNING.....	5
2.1. Planläggningsprocessen	5
2.2. Bakgrund	6
2.3. Tidigare utredningar	7
2.4. Ändamål, projektmål och planerad åtgärd.....	7
3. AVGRÄNSNINGAR	7
4. FÖRUTSÄTTNINGARNA I UTREDNINGS- OCH INFLUENSOMRÅDET	8
4.1. Nuvarande markanvändning och planer	8
4.2. Väg och trafik.....	9
4.3. Byggnadstekniska förutsättningar	11
4.4. Miljöförutsättningar	13
4.5. Nationella miljö kvalitetsmål	22
5. PROJEKTETS LOKALISERING, UTFORMNING, OMFATTNING OCH UTMÄRKANDE EGENSKAPER	23
5.1. Vägförslag.....	23
5.2. De möjliga miljöeffekternas typ och utmärkande egenskaper	24
5.3. Nationella miljö kvalitetsmål	25
6. ÅTGÄRDER.....	26
7. BEDÖMNING AV ÅTGÄRDENS MILJÖPÅVERKAN	27
8. FORTSATT ARBETE	27
8.1. Planläggning	27
8.2. Viktiga frågeställningar	27
9. KÄLLOR.....	29
9.1. Tryckta källor	29
9.2. Historiska kartor	29
9.3. Digitala källor.....	29

1. Sammanfattning

Denna handling utgör ett samrådsunderlag i planeringsprocessen för en gång- och cykelväg (GC-väg) längs väg 1968 mellan Starrkärrsvägen och Prästalund i Ale kommun.

Trafikverket driver tillsammans med Västra Götalandsregionen och kommunerna i Västra Götaland ett projekt om utbyggnad av GC-vägar. Syftet är att bygga ut GC-vägnätet med fokus på vardagsresor, cykling för rekreation och turism samt öka möjligheterna att pendla till och från skola och arbete.

På båda sidor om väg 1968 finns det befintlig bostadsbebyggelse. Trafiksäkerheten för oskyddade trafikanter i området har länge varit ett problem.

Åtgärden avser byggande av en 900 meter lång GC-väg söder om väg 1968 mellan Starrkärrsvägen och Prästalund. Bredden kommer att bli cirka 2,5 meter belagd yta.

Större delen av utredningsområdet har ett lågt eller ett visst naturvärde och består huvudsakligen av jordbruksmark. Ett flertal objekt med påtagligt naturvärde har identifierats inom det aktuella området, endast två av dessa påverkas i den föreslagna vägplanen. Inom utredningsområdet finns också tre biotopskyddade objekt. Ett av dessa, ett mindre stenröse, berörs av åtgärden och kommer att behöva flyttas.

En fågel, gulsparrv, upptagen i artskyddsförordningens 4§ paragraf har identifierats i närheten av vägsträckningen. Anpassning för att minska påverkan på arten ska utredas vidare.

Planerad GC-väg innebär att en del jordbruksmark tas i anspråk på den södra sidan, vilket motverkar det nationella miljö kvalitetsmålet *Ett rikt odlingslandskap*. GC-vägens anläggande anses dock vara av ett samhällligt intresse och är därmed förenligt med Miljöbalkens (MB) 3 kap. 4 §.

Trafikverket bedömer att projektet inte medför betydande miljöpåverkan då projektet inte leder till några stora markanspråk och ingen sammantagen stor påverkan på identifierade miljövärden förväntas.

2. Inledning

2.1. Planläggningsprocessen

Ett vägprojekt ska planeras enligt en särskild planläggningsprocess som styrs av lagar och som slutligen leder fram till en *vägplan*. Figur 1 visar hur planläggningsprocessen ser ut.

I början av planläggningen tar vi fram ett underlag som beskriver hur projektet kan påverka miljön. Underlaget ligger till grund för länsstyrelsens beslut om projektet kan antas medföra en betydande miljöpåverkan. Innan länsstyrelsen prövar om projektet kan antas medföra en betydande miljöpåverkan ska enskilda som kan antas bli särskilt berörda få möjlighet att yttra sig.

Samråd är viktigt under hela planläggningen. Det innebär att Trafikverket utbyter information med och inhämtar synpunkter från bland annat andra myndigheter, organisationer, enskilda och allmänhet som berörs. Synpunkterna som kommer in under samråd sammanställs i en *samrådsredogörelse*.



Figur 1. Vägplanprocessen vid icke betydande miljöpåverkan.

2.2. Bakgrund

På norra sidan om väg 1968 i Starrkärr finns det en förskola, bostadsområden och flera hästgårdar. På södra sidan om vägen ligger det en kyrka, bostadsområden och hembygdsgården Prästalund. I utredningsområdet rör sig många oskyddade trafikanter både gående, cyklister och hästekipage som passerar väg 1968. I dagsläget saknas en separat GC-väg utmed väg 1968 mellan Starrkärrsvägen och Prästalund.

Den befintliga vägen är 6,4-7 meter bred och hastighetsbegränsningen är 70 km/tim och 50 km/tim på sträckan. Trafikverket har fått i uppdrag att bygga en ny GC-väg längs väg 1968, mellan Starrkärrsvägen och Prästalund, en sträcka på cirka 900 meter. Lokaliseringen för den planerade GC-vägen visas i figur 2.

Trafikverket tillsammans med Ale kommun avser att anlägga en GC-väg utmed väg 1968 då det förbättrar trafiksäkerheten samt tillgängligheten till tätortsnära arbetsplatser och fritidsaktiviteter.



Figur 2. Orienteringskarta.

2.3. Tidigare utredningar

På uppdrag av Trafikverket har en Naturvärdesinventering (NVI) tagits fram i ett tidigare skede för delen väg 1968 Starrkärrsvägen-Präсталund. Syftet med inventeringen var att identifiera, dokumentera och naturvärdesklassa de naturvärden som finns utefter vägsträckan där den nya GC-vägen planeras att anläggas.

2.4. Ändamål, projektmål och planerad åtgärd

Ändamålet är att GC-vägen ska öka trafiksäkerheten och tillgängligheten för oskyddade trafikanter längs väg 1968. Möjligheten för pendling med cykel bidrar även till en positiv miljö- och hälsoutveckling.

Målet är att bygga en 900 meter lång GC-väg utmed väg 1968 mellan Starrkärrsvägen och Präсталund. I korsningen vid väg 1972 kommer den nya GC-vägen att ansluta till befintlig GC-väg.

Åtgärden avser byggande av en 900 meter lång GC-väg söder om väg 1968 mellan Starrkärrsvägen och Präсталund. Bredden kommer att bli cirka 2,5 meter belagd yta. GC-vägen kommer förses med belysning. Trafikverkets standard kommer uppfyllas vad gäller utförande och drift. GC-vägen avgränsas mot vägen antingen med skiljeremsa, i mån av plats, eller med kantstöd vid trånga passager.

3. Avgränsningar

Vägplanen har geografiskt avgränsats till det område som direkt berörs av projektet. Utredningsområdet sträcker sig mellan Präсталunds fornminnesgård och avfarten till Starrkärrsvägen och 15 meter ut från respektive väggkant, se figur 3.

Den geografiska avgränsningen vad gäller miljöaspekterna är, när det bedöms motiverat, större än utredningsområdet och benämns som influensområde. Influensområdet motsvarar närliggande område där miljöeffekter bedöms kunna uppstå eller där risk finns för eventuella kumulativa effekter. Inom projektet bedöms området där den artskyddade gulsparven identifierats omfattas av influensområdet.

Byggstart planeras till hösten 2019 och byggtiden väntas pågå fram till årsskiftet 2019/2020. Redovisning av byggskedets konsekvenser baseras på denna period. Bedömningar som görs för driftskedet har en tidshorisont fram till år 2030 då effekter och konsekvenser av projektet förväntas ha slagit igenom.



Figur 3. Utredningsområde samt berörd vägsträcka.

4. Förutsättningarna i utrednings- och influensområdet

4.1. Nuvarande markanvändning och planer

Inom utredningsområdet ligger det bostäder, åkermark samt en större gård tätt intill vägen. Mark kommer att tas i anspråk i samband med anläggandet av en ny GC-väg.

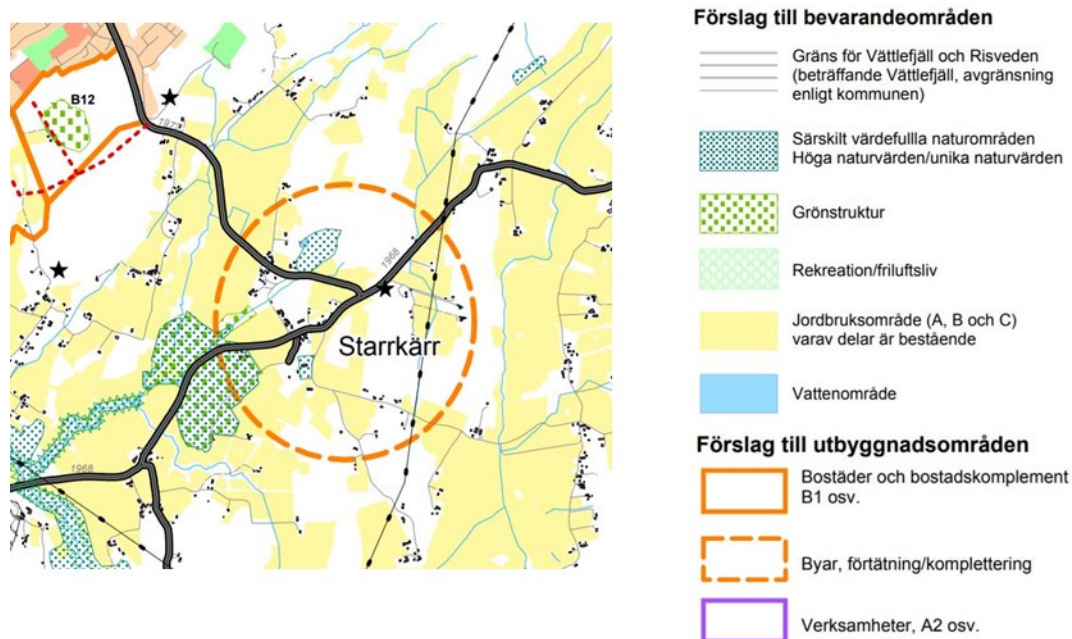
Bebyggelsen utmed väg 1968 består av mindre grupper av villabebyggelse samt enstaka friliggande villor. Här finns en större gård med ladugårdsbyggnader som ligger tätt intill vägen. Utmed den aktuella sträckan finns även Prästalunds hembygdsgård, Starrkärrs kyrka med tillhörande kyrkogård samt Starrkärrs förskola. Dessa utgör målpunkter i nära anslutning till utredningsområdet. En bit norr om den aktuella sträckan finns även en målpunkt i form av butiken Ale ridsport. Två busshållplatser utgör mindre målpunkter utmed sträckan.

I översiktsplanen för Ale kommun (Ale ÖP 07), nämns att kommunen eftersträvar att bygga GC-vägar i byar och mellan tätorter för att öka trafiksäkerheten.

Ale ÖP 07 pekar ut område runt Starrkärr, Kilanda och Ryd som platser där en medveten förtätning eller komplettering med ny bebyggelse kan ske, se Figur 4. Detta bör föregås av en fördjupad översiktsplan eller ortsanalys för varje område.

ÖP 07 nämner även att kommunikationer för oskyddade trafikanter i Starrkärr-Kilanda bör ses över. Vidare nämns också att nybyggnation av enstaka hus i landsbygd har varit relativt stor under senare år och speciellt i områdena runt Starrkärr. Det har medfört att antalet invånare har ökat. Områden i anslutning till Prästalund, Kilanda säteri och Hultasjön redovisas som särskilt betydelsefulla för närrekreation.

Inom utredningsområdet för väg 1968, där den planerade GC-vägen planeras att anläggas, finns inte några detaljplaner i dagsläget.



Figur 4. Karta över användning av mark- och vattenområden från översiktsplan för Ale - Ale ÖP 07.

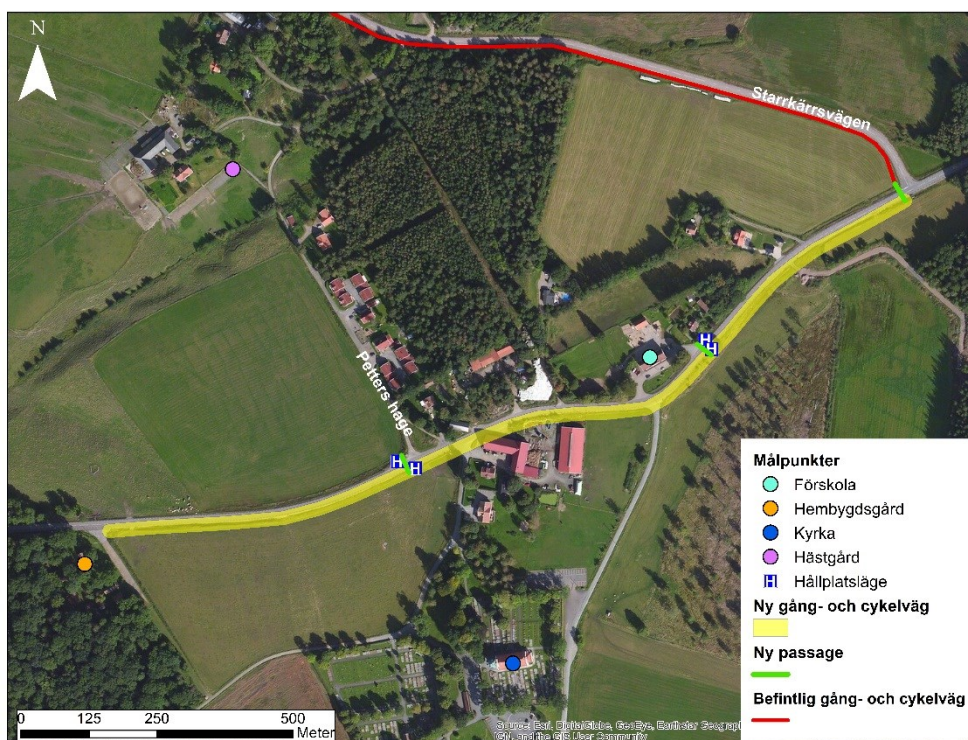
4.2. Väg och trafik

Den berörda sträckan av väg 1968 går genom samhället Starrkärr i Ale kommun. I utredningsområdets östra del ansluter Starrkärrsvägen (väg 1972) norrut mot Älvängen. I västlig riktning sträcker sig väg 1968 mot Alafors. Flera lokalgator an knyter till väg 1968 inom utredningsområdet som leder in till fastigheter och till andra områden. Vägen kategoriseras som en övrig länsväg och utgör inget funktionellt prioriterat vägnät. Bredden på väggroppen är 6,5 meter med två körfält i vardera riktningen. Ingen vägutrustning finns längs den berörda sträckan. Den västra delen av väg 1968 har en hastighet på 70 km/h. En lägre hastighet på 50 km/h råder för den östra delen. Hastighetsändringen från 70–50 km/h sker strax väster om busshållplatsen ”Starrkärr kyrka” vid den enskilda vägen Petters hage.

Det finns inga befintliga GC-vägar utmed väg 1968, däremot utmed Starrkärrsvägen finns det en befintlig GC-väg som sträcker sig till centrala Älvängen. GC-vägen ligger på västra sidan om Starrkärrsvägen vilket gör att den nya GC-vägen kan anslutas till den befintliga genom en passage över vägen. Separeringen för GC-vägen längs Starrkärrsvägen närmast korsningen till väg 1968 är i form av skiljeremsa medan sträckan närmare Älvängen separeras med kantsten. Den befintliga GC-vägen är försedd med belysning.

Flera målpunkter ligger i anslutning till utredningsområdet, se figur 5. Norr om väg 1968 finns ett bostadsområde, flera hästgårdar och Starrkärr förskola som besöks dagligen. På den södra sidan finns flera bostadsområden men även Starrkärr kyrka och kapell samt hembygdsgården Prästalund som drar många besökare. Prästalunds

hembygdsgård är en populär målpunkt dit människor samlas för att fira bland annat nationaldagen och midsommarafton. Många oskyddade trafikanter rör sig till hembygdsgården, såväl gående, cyklister och hästekipage. Längs den berörda sträckan på väg 1968 ligger två busshållplatser; "Starrkärrs kyrka" och "Starrkärrs skola".



Figur 5. Visar sträckning av gång- och cykelväg samt målpunkter i närheten av den planerade gång- och cykelvägen.

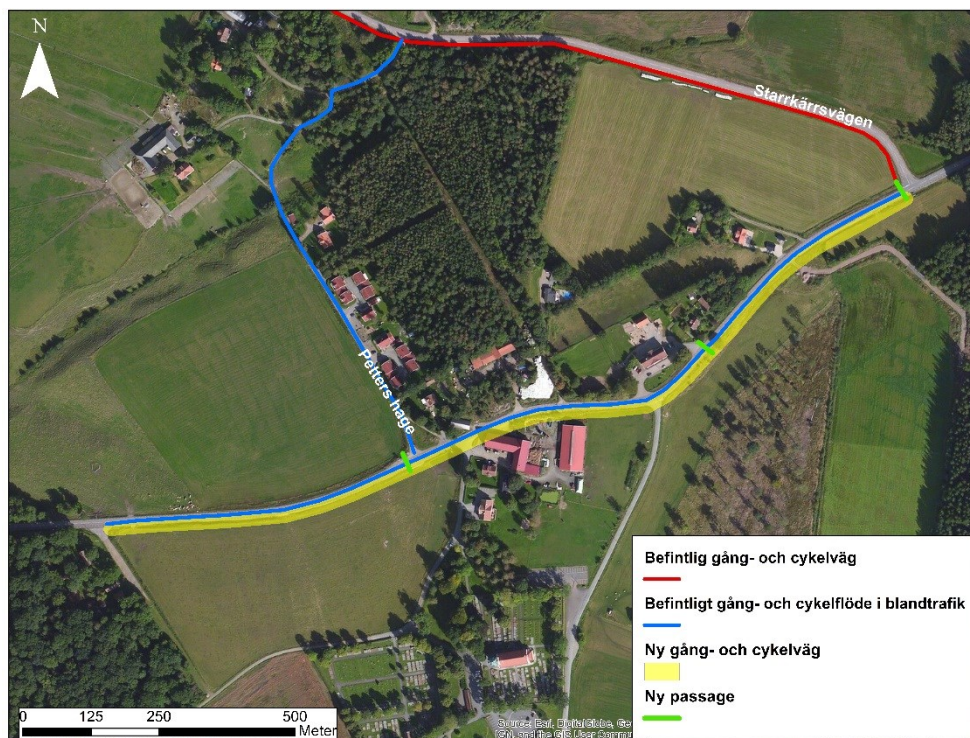
Årsmedeldygnstrafiken (ÅDT) är ett genomsnittligt trafikflöde för ett dygn under året. ÅDT för totaltrafik på väg 1968 är 1.886 fordon/dygn och ÅDT 132 fordon/dygn för tung trafik. Siffrorna motsvarar mätningar från 2008. Med hög sannolikhet har trafikmängden ökat något på sträckan under de senaste tio åren.

4.2.1. Oskyddade trafikanter

Oskyddade trafikanter måste i dagsläget gå eller cykla i blandtrafik längs väg 1968 och den smala och kuperade grusvägen mellan Starrkärrsvägen och Petters Hage för att ta sig till olika målpunkter. Väg 1968 saknar asfalterad vägren och passerar över vägen.

Mellan väg 1968 och Starrkärrsvägen sträcker sig en smal och något kuperad grusväg, Petters Hage. Denna utgör i dagsläget en möjlig koppling för trafikanter mellan Älvängen och Starrkärr, se figur 6. Det är en mindre väg med låg trafikmängd, vilket gör att gång- och cykeltrafikanter säkert kan röra sig på vägen. Petters Hage direktansluter till busshållplatsen "Starrkärr kyrka".

Enligt Transportstyrelsens olycksdatabas STRADA har det mellan åren 2008–2017 inträffat 1 lindrig olycka på den aktuella sträckan längs väg 1968 i Starrkärr. Olyckan inträffade mitt på vägsträckan i kurvan framför förskolan och var en kollision mellan mötande fordon. Den inträffade olyckan är kategoriserad som lindrig. Olycksdatabasen STRADA bygger på rapporterade fall från polisen och sjukvården.



Figur 6. Visar nuvarande flöden för gående och cyklister.

4.2.2. Kollektivtrafik

Inom utredningsområdet ligger två busshållplatser, *Starrkärrs skola* samt *Starrkärrs kyrka*. Båda hållplatserna har hållplatslägen på norra respektive södra sidan av vägen och trafikeras av busslinjerna 412 och 414.

Ale kommun har mätningar gällande resestatistik från 2015 och 2017. Statistiken från båda årtalen visar att det är färre än 20 resenärer per dag för de båda hållplatserna.

4.3. Byggnadstekniska förutsättningar

4.3.1. Ledningar

På aktuell sträcka finns både längsgående och korsande kablar som kan komma i konflikt vid genomförande av planerad GC-väg. Detta kommer utredas mer i nästa skede samrådshandlingen.

- El-kablar tillhörande Ales kommun.
- Tele/opto-kablar tillhörande Skanova.

4.3.2. Topografi och markbeskaffenhet

Inom utredningsområdet är vägsträckan svagt böljande och består till stor del av jordbruksmark, bebyggelsen är koncentrerad på en mindre höjd av vägsträckan. Från höjden sluttar området mer söderut, med en höjdskillnad på cirka tio meter och svagt norrut med en höjdskillnad på cirka fem meter. Den norra delen av sträckan omges av öppet odlingslandskap eller betesmark med mindre träddungar. Längre söderut omges bebyggelsen av skogbeklädda mindre höjder med inslag av berg i dagen. Söder om bebyggelsen sluttar landskapet söderut och vägen omges av odlingsmark samt längst i söder skogsmark.

4.3.3. Geotekniska förhållanden

Enligt Sveriges geologiska undersökningars (SGU:s) jordartskarta utgörs de övre naturliga jordlagren framförallt av lera eller berg i dagen, se figur 7. Inom ett mindre parti kan sandig morän förekomma. Jordmäktigheten varierar enligt SGU:s jorddjupskarta mellan noll och tio meter inom området.



Figur 7. Utdrag från SGU:s karttjänst. Aktuell sträcka är markerad med en svart streckad linje.

Omgivande terräng är varierande och stabilitetsproblematik kan framförallt föreligga strax öster om Starrkärrs förskola.

4.3.4. Bergteknik

Sveriges geologiska undersökning (SGU) har översiktliga berggrunds- och jordartskartor som täcker sträckan, vilka visar att det sannolikt finns ytligt med berg längs vägsträckan. Förekomst av berg i dagen bekräftades vid platsbesök och senare utförda fältundersökningar. Berggrunden i området består enligt SGU av gnejsig tonalit-granodiorit, som är ca 1,6 miljarder år gammal, vilket stämmer med fältobservationer.

Det finns inga tidigare utförda bergtekniska undersökningar längs aktuell sträcka.

4.3.5. Avvattning

Hältorpsån bedöms vara recipienten för dagvattnet från aktuell sträcka. Hältorpsån mynnar ut i Göta älv.

Området bedöms ha en begränsad infiltrationskapacitet på grund av förekomsten av lera och urberg.

Den befintliga vägen avvattnas idag via slänter samt diken och området klassificeras inte som ett översvämningsriskområde enligt *Stigande vatten* (2011) från Länsstyrelsen i Västra Götalands län.

Den nya GC-vägen anläggs på södra sidan av väg 1968. GC-vägen avslutas vid Prästalunds fornminnesområde i väster och ansluts till befintlig GC-väg vid Starrkärrsvägen i öster. Vid Starrkärrsvägen föreslås en passage, då GC-vägen korsar väg 1968.

GC-vägen anläggs i nivå med befintlig väg eller där det är möjligt något lägre för att passa in i landskapet. Från Prästalunds fornminnesområde i väst och fram till befintlig gård utformas vägen med skiljeremsa vilket innebär att den befintliga vägen och den nya GC-vägen avvattnas till ett nytt dike. Förbi gården anläggs GC-vägen i nivå med befintlig väg. Efter gården och fram till vägen och kyrkan/mynning mitt emot Starrkärrs förskola, anläggs GC-vägen med mittstöd. Runt gården behöver avvattning utredas mer utförligt i ett senare skede. På resterande sträcka fram till Starrkärrsvägen utformas vägen med skiljeremsa och dike.

Det bör påpekas att vid nederbörd kommer vatten rinna av till diken och risken för översvämnning av väg och omgivande mark bedöms som relativt liten.

4.4. Miljöförutsättningar

4.4.1. Landskapskaraktär

Landskapet kring väg 1968 karaktäriseras av odlingslandskap med inslag av skogsbeklädda partier i ett mosaiklandskap. I skogsbrynet i sydväst ligger en hembygdsgård, Prästalund, i en eklund. Den är ett starkt karaktärselement tillsammans med dess omgivande miljö. Vägsträckan från Prästalund mot Starrkärr omges av öppen böljande odlingsmark, vilket ger möjlighet till utblickar över det öppna jordbrukslandskapet och mot Starrkärrs kyrka, se figur 8.

I mitten av sträckan korsar vägen en höjd. Vägrummet sluter sig med en låg bergsskärning på den norra sidan och bebyggelse som ligger tätt utmed vägen, se figur 9. Två grova gamla askar växer här samt träden utgör ett karaktärselement, se figur 10.

Söder om vägen ligger en gård med byggnader nära vägen. Kyrkomiljön kring Starrkärrs kyrka på söder om väg 1968 syns på håll och är ett landmärke i området.

På höjden norr om vägen finns bostadsbebyggelse och skog. Den äldre karaktäristiska skolbyggnaden utgör ett landmärke, se figur 11. På skolans tomt finns flera stora träd av arterna bok och lind. Utmed vägen finns en lindallé som utgör ytterligare ett

karaktärselement på platsen. En villa har en stödmur av granit relativt nära vägen, vilket visar spår av en äldre vägsträckning.

Den norra delen av sträckan kantas av betesmark och åkrar. Här är landskapet relativt öppet innan ett skogsområde omger vägen. I figur 12 ges en översikt av landskapets karaktär.



Figur 8. Det öppna landskapet i söder, med Starrkärrs kyrka till höger.



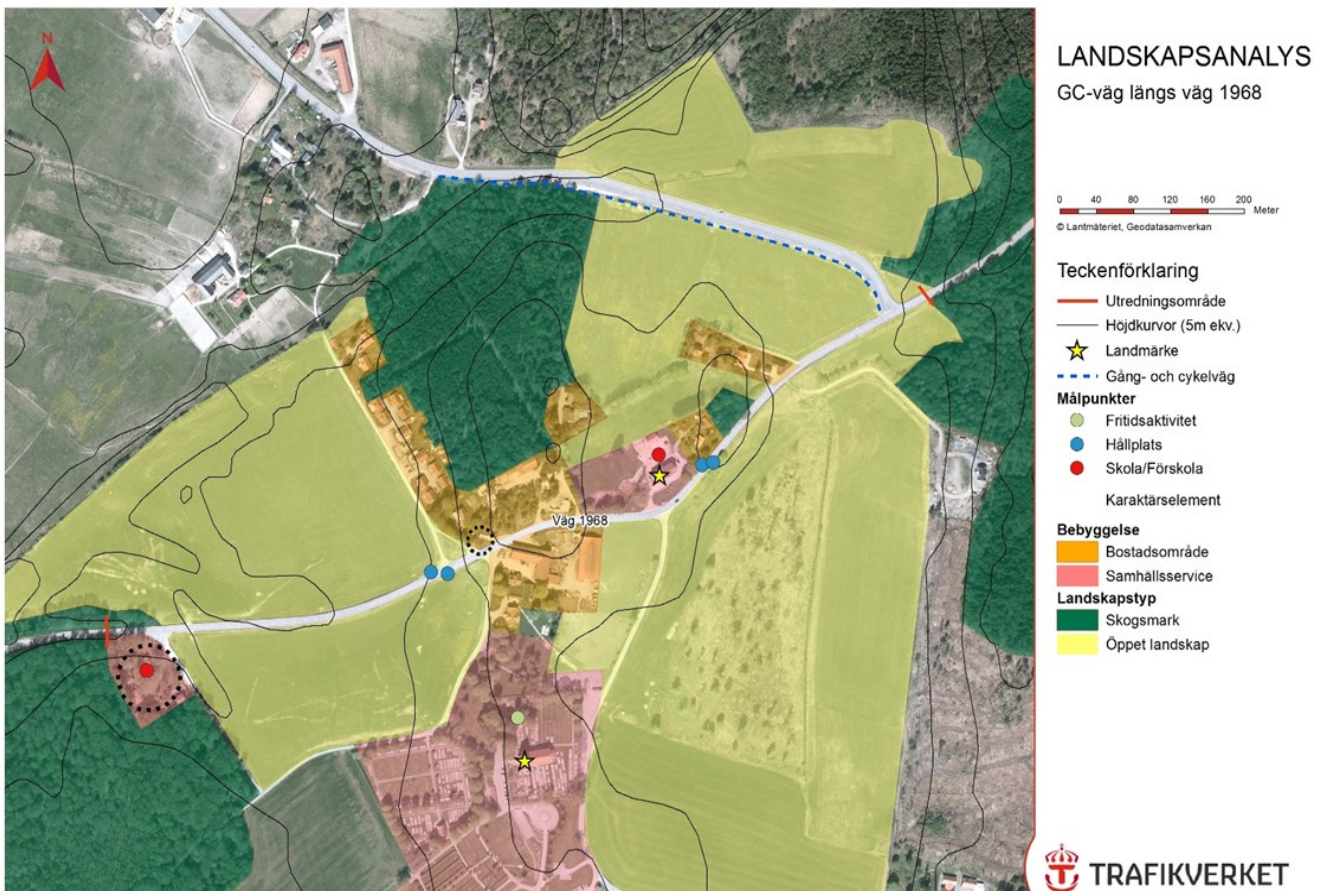
Figur 9. Bebyggelse på bägge sidor om väg 1968.



Figur 10. Två grova gamla askar utgör karaktärselement uppe vid gården.



Figur 11. Den karaktäristiska äldre skolbyggnaden.

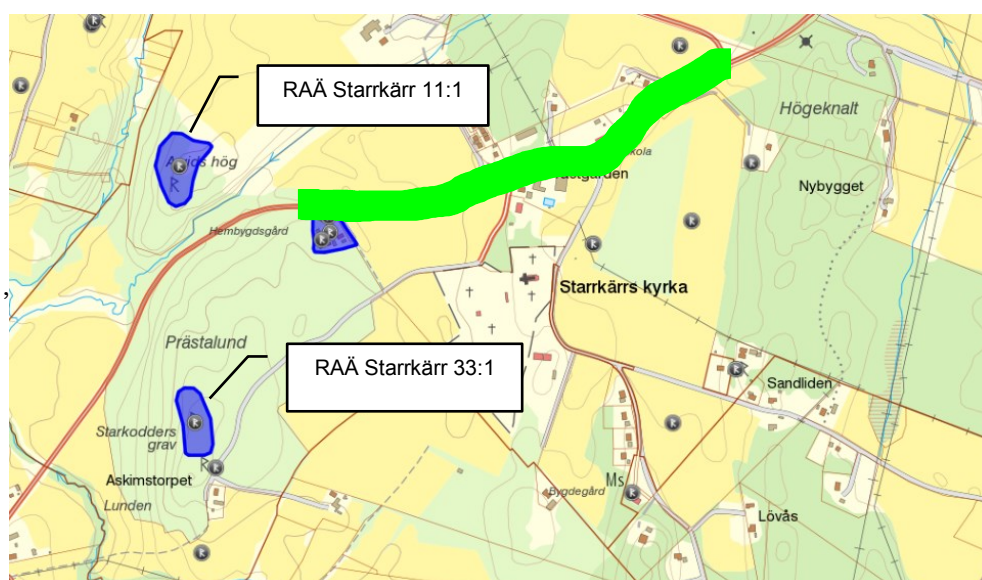


Figur 12. Landskapsanalys.

4.4.2. Kulturmiljö

Den planerade gång- och cykelvägen anläggs till största del inom ett område av kommunalt intresse för kulturmiljövården *Starrkärr med sockencentrum och Prästalund*, se Figur 14. Den utpekade miljön består av ett sockencentrum med kyrka, prästgård samt skola där få förändringar skett sedan 1800-talets slut. Till miljön hör de pastorala skogshagmarkerna väster om kyrkan, *Prästalund*. Området innehåller rika fornlämningsmiljöer, en äldre vägsträckning och en bevarad milsten, dock utanför GC-vägens utredningsområde. I utredningsområdets västra del finns Starrkärr-Kilanda hembygdsgård med omfattande samlingar av byggnader, väghållningsstenar och föremål kopplade till bygden. Kulturobjekten utgörs av både forn- och kulturlämningar. Hembygdsgården utgör ett starkt karaktärselement tillsammans med dess omgivande miljö.

I utredningsområdets närområde finns flertalet registrerade fornlämningar. Fornlämningarna i området följer den ekbevuxna moränryggen och ligger samlade i två gravfält *Arvids hög* (RAÄ Starrkärr 11:1) respektive *Starkodders grav* (Starrkärr 33:1), samt några ytterligare ensamliggande fornlämningar.



Figur 13. Fornlämningarna *Arvids hög* (RAÄ Starrkärr 11:1) och *Starkodders grav* (Starrkärr 33:1) återfinns strax väster om utredningsområde som är ungefärligt markerat i figuren. Utdrag ur FMIS.

De tyngre lerjordarna har historiskt sett utgjort ängsmark medan åkermarken varit belägen högre upp. Kyrkobebyggelsen vid Starrkärr kan följas tillbaka till medeltiden då socknen bildade moderförsamling i Starrkärrs gäll med annexen Kilanda, Nödinge och Östad. Det täta och varierande fornlämningsbeståndet i området tyder dock på att bybildningen skett någon gång mellan brons- och järnålder. Utifrån fornlämningsbilden går det att utläsa att Starrkärr är en gammal bygd med lång bebyggelsekontinuitet, vilket fynd från brons- och järnålder och inte minst etableringen av Starrkärrs kyrka under medeltiden påvisar. Göta älvs dalgång präglas idag av modern bebyggelse, industrier och transportleder.

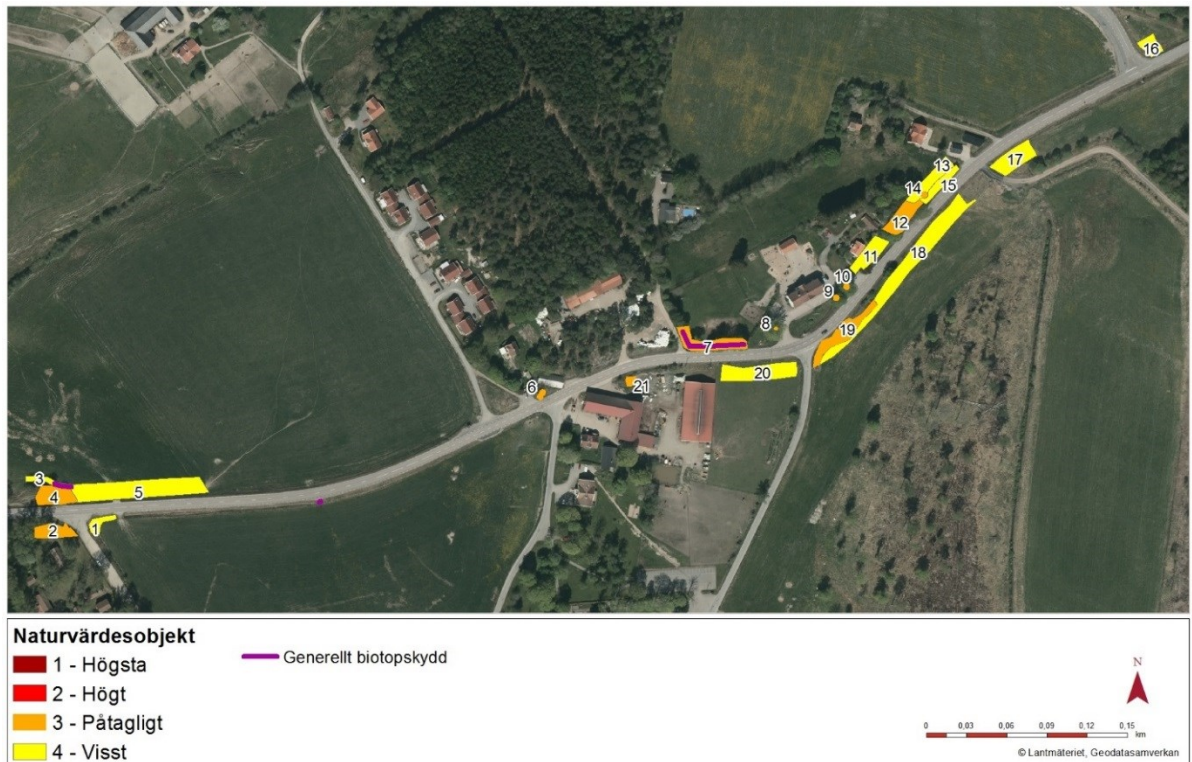


Figur 14. Kulturmiljövärdena inom och i anslutning till utredningsområdet.

4.4.3. Natur- och vattenmiljö

En naturvärdesinventering (NVI) utfördes under sommaren och hösten 2017. Inventeringen omfattade ett område om två 15 meter breda korridorer på respektive sida av vägen, för det vattendrag som identifierats inom ramarna för inventeringen har uppföljningsområdet utökats till 50 meter. NVI:n utfördes enligt metod beskriven i *SIS-standard SS 199 000:2014* med tillägg.

Inom inventeringsområdet identifierades totalt 21 stycken naturvärdesobjekt, nio med påtagligt naturvärde och tolv med ett visst naturvärde, samt tre biotopskyddsobjekt.



Figur 15. Naturvärdesobjekt med numrering samt biotopskyddsobjekt.

Nedan beskrivs de objekt som klassificerats med påtagligt naturvärde samt biotopskyddsobjekten.

Längst i väster vid Starrkärr-Kilanda hembygdsgård finns två områden med påtagligt naturvärde, Naturvärdesobjekt (NVO) 2 och 4. NV-objekt 2 består av en artrik silikatgräsmark. Naturvärdet är knutet till kärlväxtfloran och förekomsten av ett antal naturvärdsarter samt tre grova ekar. Området består av frisk mark med tämligen artrik fältflora med ett par äldre och grova ekar som skapar förutsättningar för ett stort antal grupper av organismer.

NV-objekt 4 består av en träbeklädd betesmark i nordsluttning som betas av nötdjur. Trädsnittet utgörs av en normalgrov ek och två grova aspar, varav en med bohål.

Vid Prästalunds gård står två askar inventerade som NV-objekt 6, solitära träd. Askarna är högvuxna, grova och grovgreniga, den ena på gränsen till mycket grov. Träden är i god kondition och stammarna beskuggas av uppväxande ask och lönn. Asken är rödlistad som starkt hotad.

Inne på jordbruksfastigheten mitt i sträckningen har en hållmarksterräng identifierats som NV-objekt 21. Objektet består av en liten terräng med hållmark som ligger på en höjd framför ladugården.

Framför skolan är tre solitära träd belägna. NV-objekt 8 består av en grov och flerstammig bok med håligheter och mulm. Mulm är det lösa material som finns inuti ihåliga träd. Den består framför allt av lös, murken ved, men också av ekskrementer från vedlevande insekter, fåglar och fladdermöss, gamla fågelbon och andra rester. I mulmen lever en artrik och särpräglad fauna bestående av bland annat skalbaggar, tvåvingar och

klokrypare. En av stammarna har dött och skapar stående död ved. NV-objekt 9 och 10 består av två mycket grova och grovgreniga parklindar med sprickbark och rikt med lavar.

Mitt emot förskolan och angränsande åkern är NV-objekt 19 inventerat som artrik silikatgräsmark. Marken är torr till frisk med hållmark i sydväst. Objektet ligger till största del i betesmark som betas av får och till liten del i vägrenen. Bevarnadet av naturtypen bedöms ha hög prioritet inom EU.

Nordost i sträckningen är en lövblandskog inventerad som NV-objekt 12. Objektet består av en mogen och högväxt lövblandskog med inslag av tall. Trädskiktet sandomineras av normalgrov lönn, normalgrov till mycket grov ek, och klen till normalgrov tall. Enstaka normalgrova till grova askar och normalgrov björk förekommer. En mycket grov ek har en stor hålighet en bit upp på stammen till följd av grenbrott. I kanten mot vägen går en stenmur som till största delen är täckt av ris, grenar och kompostavfall. Död ved i form av lövlågor förekommer.

I lövblandskogen är NV-objekt 14 identifierat som solitära träd bestående av en grov och högväxt ask i kanten av kultiverad betesmark. Trädet har en del döda grenar och beskuggas av yngre klen lönn.

Tre biotopskyddade objekt är belägna inom utredningsområdet. Biotopskyddsområden beskrivs i miljöbalkens 7 kapitel 11 § som anger att man inom ett biotopskyddsområde inte får bedriva en verksamhet eller vidta en åtgärd som kan skada naturmiljön. Om det finns särskilda skäl, får dispens från förbudet ges i det enskilda fallet. Genom att vägplanen fastställs krävs enligt miljöbalkens 7 kap 11a § ingen separat dispens för åtgärder inom ett biotopskyddsområde.

Biotopskyddsobjekten består av ett småvatten i jordbruksmark, en allé och ett stenröse. Strax innan förskolan ligger NV-objekt 7, en biotopskyddad allé som består av normalgrov lönn och grov till mycket grov parklind samt en klen ask. Vissa av träden har varit hamlade och i buskskiktet står nyplanterad lind. Asken är rödlistad som starkt hotad och signalarten guldockmossa har inventerats i allén.

Småvattnet är inventerat som NV-objekt 3 och består av en bäck med mycket låg vattenföring, se figur 16. Bäckens mynnar ut i betesmarken via en kulvert under vägen och utgörs i stort sett bara av ett fuktigt område. Den lilla vattenfåran som finns är till större delen igenväxt med bland annat älgräs, vecketåg och skräppor. Bäckens klassats till naturvärdesklass 3, visst naturvärde.



Figur 16. NV-objekt 3, biotopskyddat småvatten i jordbruksmark.

Ett mindre odlingsröse bestående av mindre block ligger i kanten av en vall i vägens sydvästra del, se figur 17. Biotopen fyller en viktig funktion för uppvärmning, samt som skydd, födosöksområde och övervintringsplats. Odlingsrösen i jordbruksmark utgör ofta viktiga livsmiljöer och tillflyktsorter för flera av jordbrukslandskapets växt- och djurarter, till exempel lavar, mossor, grod- och kräldjur, insekter, spindlar, fåglar och smådäggdjur. Flera av dessa arter var tidigare betydligt vanligare, men återfinns nu ofta endast i anslutning till jordbrukslandskapets småbiotoper. Stenröset är ej naturvärdesklassat.



Figur 17. Biotopskyddat odlingsröse i kanten av en vall.

Under naturvärdesinventeringen påträffades en gulsparv som är fridlyst enligt artskyddsförordningens 4§, gulsparven är också upptagen i den nationella rödlistan med status sårbar. Flertalet individer observerades under inventeringen i anslutning till NV-objekt 18 som är en öppen kultiverad betesmark med träd och buskar i kanterna. Området fortsätter utanför inventeringsområdet och sammantaget bedöms hela hagmarksområdet utgöra häckningsplats för gulsparven. Gulsparven häckar under perioden april till mitten av juli.

4.4.4. Rekreation och friluftsliv

Marken som planeras att tas i anspråk för projektet anses idag inte utgöra område för rekreation eller friluftsliv då de ligger tätt intill väg 1968. Den rekreation som eventuellt kan utföras inom utredningsområdet är promenader, löpning och cykling.

4.4.5. Föreningar, säkerhet och hälsa

En översiktlig historisk inventering av utredningsområdet och dess närområde har utförts under april 2018. Enligt länsstyrelsens *EBH-stöd* finns inga potentiella förorenade områden identifierade inom det aktuella området. Samhällsbyggnadsnämndens miljöenhet i Ale kommun uppger att de inte har någon information gällande de fastigheter där GC-vägen planeras anläggas.

Enligt Ale kommuns mätningar från 2012 förekommer inga luftföreningar i området. Visst trafikbuller från väg 1968 förekommer enligt länsstyrelsernas webbgis.

4.4.6. Naturresurser

Den aktuella sträckningen löper längs med såväl odlingsmark som hagmark och går igenom en jordbruksfastighet. I sträckningens västra delar ligger två stora jordbruksmarker på vardera sida vägen. Strax innan infarten till Starrkärr-Kilanda hembygdsgård finns två åkeranslutningar för traktor till vardera åker.

4.5. Nationella miljö kvalitetsmål

Det svenska miljömålssystemet består av ett generationsmål, 16 miljö kvalitetsmål och 24 etappmål. Det övergripande generationsmålet innebär att till nästa generation lämna över ett samhälle där de stora miljöproblemen är lösta, utan att orsaka ökade miljö- och hälsoproblem utanför Sveriges gränser. Detta mål är ett inriktningsmål för hela miljöpolitiken och är vägledande för miljöarbetet på alla nivåer i samhället. Målet är att Sverige ska ha uppnått dessa mål till 2020.

De 16 miljö kvalitetsmålen har i vissa fall brutits ned till regionala och lokala mål. Nedan listas de nationella miljö kvalitetsmålen, se tabell 1. De markerade är de som i varierande grad är aktuella för detta projekt.

Tabell 1. De nationella miljö kvalitetsmålen. **Markerade** är aktuella för projektet.

1. Begränsad klimatpåverkan	9. Grundvatten av god kvalitet
2. Frisk luft	10. Hav i balans samt levande kust och skärgård
3. Bara naturlig försurning	11. Myllrande våtmarker
4. Giftfri miljö	12. Levande skogar
5. Skyddande ozonskikt	13. Ett rikt odlingslandskap
6. Säker strålmiljö	14. Storslagen fjällmiljö
7. Ingen övergödning	15. God bebyggd miljö
8. Levande sjöar och vattendrag	16. Ett rikt växt- och djurliv

5. Projektets lokalisering, utformning, omfattning och utmärkande egenskaper

5.1. Vägförslag

Den nya GC-vägen får störst effekt ur ett lokalt perspektiv. Sträckan utgör en förlängning av den befintliga GC-vägen från Älvängen. Den gör att oskyddade trafikanter säkert kan röra sig till olika målpunkter längs väg 1968, främst till hembygdsgården Prästalund som är slutdestination för sträckan och som drar till sig många besökare.

I planen för den nya GC-vägen föreslås anläggande av tre passager över väg 1968 för att knyta an till befintlig GC-väg och flera målpunkter längs sträckan. Den planerade GC-vägen anläggs på södra sidan om väg 1968 och sträcker sig då på samma sida ända bort till hembygdsgården. Bredden kommer att bli cirka 2,5 meter belagd yta. GC-vägen kommer förses med belysning. Där utrymme finns planerar vi att lägga GC-vägen med skiljeremsa. Vid trånga passager eller där det anses som mest lämpligt kommer GC-vägen att placeras i direkt anslutning till befintlig väg med kantstöd, mittstöd eller GCM-stöd som avskiljare.

I dagsläget är hastighetsbegränsningen 70 km/tim vid planerat läge för passagen längst österut. Längre västerut sänks hastighetsbegränsningen till 50 km/tim. För att passagen ska kunna anläggas enligt VGU:s riktlinjer bör hastighetsdämpande åtgärder göras så att farten sänks till 30 km/tim.

Vidare föreslås passager vid hållplatslägena längs sträckan. En vidare utredning bör göras för att se hur passagerna kan anläggas i förhållande till hållplatslägena.

Resestatistik visar att hållplatserna *Starrkärr kyrka* och *Starrkärr skola* har färre än 20 resenärer per dag. Detta innebär att GC-vägen kan anläggas framför hållplatserna, dock finns det fritt utrymme bakom hållplatslägena på södra sida om vägen. Vid Starrkärrskolans södra hållplatsläge finns ingen frigjord yta för väntande resenärer. Vid anläggande av ny GC-väg föreslås att utrymme frigörs för väntande resenärer vid hållplatsen.

5.2. De möjliga miljöeffekternas typ och utmärkande egenskaper

Nedan redovisas de möjliga miljöeffekter som kan uppkomma tillsammans med eventuella andra verksamheter som är pågående eller har fått tillstånd att påbörjas.

5.2.1. Landskapskaraktär

Viss påverkan kommer att ske på omgivande landskap. Bedömningen är att landskapsbilden kommer att kunna påverkas. En GC-väg utmed väg 1968 innebär ett intrång i det karaktäristiska öppna odlingslandskapet. Beroende på slänternas utformning blir ingreppet mer eller mindre påtagligt. Utformning på bergsskärningar bör utföras så att platsens karaktär behålls. De stora träden och alléerna utmed sträckan är utmärkande på platsen och anläggandet av en GC-väg bör utföras på ett sådant sätt att dessa inte tar skada.

5.2.2. Kulturmiljö

Den planerade GC-vägen innebär påverkan genom schaktning och anläggande av GC-väg inom ett område av kommunalt intresse för kulturmiljövården. Jordbruksmark tas i anspråk, vilken ingår som en betydande del av områdets utpekade kulturmiljövärde. Påträffande av okänd fornlämning kan inte uteslutas då schaktning genomförs. Sannolikheten för påträffande av okända fornlämningar bedöms dock som liten, då GC-vägen till största delen anläggs på mark som idag utgör vägslänt eller grävt dike invid jordbruksmark.

Inom utredningsområdet (se figur 14) återfinns registrerade fornlämningar (milstolpar och ett hembygdsmuseum). En kulturravsanalys bör föregå exploatering vid sådana tillfällen liksom då områdets långa bebyggelsekontinuitet med spår från stenåldern tyder på en lång mänsklig aktivitet i närområdet vilken bör kartläggas översiktligt.

I kommande skeden föreslås att vidare utredning genomförs gällande förekomsten av okända fornlämningar.

5.2.3. Natur- och vattenmiljö

Projektet kommer innebära intrång och påverkan på ett fåtal naturvärdesinventerade objekt. Viss eller stor del av NV-objekt 19 och 21 kommer i någon mån att påverkas, detta utreds vidare i senare skede.

NV-objekt 1, 17, 18, och 20 har ett visst naturvärde och kan till viss del påverkas av åtgärden. Objekt 1 riskerar att försvinna helt, de övriga bedöms fortsätta även utanför inventeringsområdet.

Det biotopskyddade stenröse som är inventerat i sträckningens sydvästra del riskerar att påverkas i hög grad. Troligt är att stenröset kommer i en direkt konflikt med GC-vägen och behöver flyttas, behov och hantering av en eventuell flytt kommer att utredas vidare. Dispens från det generella biotopskyddet hanteras i vägplanen.

Den gulsparvpopulation som observerats i området bedöms ej påverkas i någon större utsträckning av projektet. Fortsatt utredning kring hur påverkan på gulsparven kan minimeras kommer göras. Visst intrång i NVI-objekt 18 kommer att krävas, men då detta område fortsätter utanför inventeringsområdet bedöms inte intrånget som stort.

I det fortsatta arbetet kommer det att utredas vidare hur intrång i naturvärden kan undvikas.

5.2.4. Rekreation och friluftsliv

Den rekreation som bedöms kunna utföras inom utredningsområdet består av promenader, löpning och cykling. Dessa friluftaktiviteter bedöms påverkas positivt av projektet då det skapas säkrare och mer tillgängliga ytor för dessa aktiviteter.

5.2.1. Föroreningar, hälsa och säkerhet

Sammantaget bedöms det inte ha bedrivits någon form av miljöstörande verksamhet av utredningsområdet. Erfarenhetsmässigt kan dock förhöjda halter av framförallt metaller, PAH och oljekolväten påträffas i närområdet vid vägar och urbana miljöer. Jordprover kommer att tas ut i dikesmassorna.

Bullersituationen för de boende i närområdet bedöms bli oförändrad då ingen förändring av hastighet eller trafikmängd bedöms ske till följd av vägplanen. Trafiksäkerheten för oskyddade trafikanter förbättras genom föreslagen åtgärd.

5.2.2. Naturresurser

En viss areal jordbruksmark kommer att behöva tas i anspråk av projektet, hur mycket får utredas vidare i kommande skede. Detta bedöms i nuläget inte påverka möjligheten att fortsätta bruka marken. Befintlig traktoranslutning på vägens norra sida bedöms i nuläget kunna behållas.

5.2.3. Påverkan under byggtiden

Under byggtiden kan olägenheter och miljöpåverkan förekomma vilka kan ha negativa effekter och konsekvenser för miljön och boende i närheten. Dessa störningar gäller främst buller och vibrationer. Framkomligheten på väg 1968 kan komma att påverkas. Mark kommer att tas i anspråk tillfälligt under byggtiden. I den fortsatta planeringen utreds och föreslås lämpliga skydds- och försiktighetsåtgärder.

5.3. Nationella miljö kvalitetsmål

Den föreslagna GC-vägen bedöms inte påverka något av miljö kvalitetsmålen negativt i någon större utsträckning. I någon mån kan anläggandet av GC-vägen anses påverka miljö kvalitetsmålen kopplade till klimat och luft positivt (*Begränsad klimatpåverkan*,

Frisk luft, Bara naturlig försurning och Ingen övergödning) genom att förutsättningarna för cykeltrafik ökar.

En viss negativ påverkan bedöms ske för målet *Ett rikt odlingslandskap*, då jordbruksmark kommer att behöva tas i anspråk.

Målet för *Giftfri miljö* antas ej påverkas då risk för olyckor med utsläpp av farligt gods inte bedöms föreligga. Genom att följa Trafikverkets riktlinjer vad gäller val av material och kemiska produkter bedöms inte heller någon negativ påverkan ske.

En viss negativ påverkan kan ske på målet *Ett rikt växt och djurliv*, beroende på GC-vägens utformning.

Anläggande av ny GC-väg påverkar miljömålet *God bebyggd miljö* positivt genom en säkrare och tryggare miljö för de boende i området.

6. Åtgärder

Åtgärder som kan komma att bli aktuella i projektet för att förebygga, hindra, motverka eller avhjälpa negativa miljöeffekter är:

- Skyddsåtgärder gällande värdefulla träd. Skyddsåtgärder kan exempelvis bestå av inbrädning och reglerad schaktmetod. För vilka träd och i vilken utsträckning får utredas vidare i kommande skede.
- Tidsrestriktioner för avverkning av träd som kan utgöra boendemiljöer för fåglar.
- Skyddsåtgärder för påverkan på biotopskyddsobjekt. Exempelvis tidsrestriktion för när påverkan får ske.
- Återföring av dikesmassor där värdefull flora finns för att spara fröbanker och på så vis avhjälpa negativ påverkan.
- Provtagning av fyllnadsmaterial och vägdikesprovtagning (enl. TDOK 2014:0931) kommer att utföras inom utredningsområdet för att inhämta erforderlig kunskap om utredningsområdets föroreningsituation.
- Med fast staket avskärma ett skyddsområde kring eventuellt berörda registrerade fornlämningar.

Vidare eventuella skydds- och kompensationsåtgärder får utredas vidare i projektet.

7. Bedömning av åtgärdens miljöpåverkan

Trafikverket gör bedömningen att projektet inte kan antas medföra en betydande miljöpåverkan eftersom GC-vägen anläggs i anslutning till befintlig väg och inte leder till några större markanspråk. Inga gräns- eller riktvärden bedöms överskridas som följd av projektet. Den sammantagna påverkan på identifierade miljövärden som uppkommer av projektets genomförande bedöms ej som betydande.

8. Fortsatt arbete

8.1. Planläggning

Detta dokument utgör underlag för länsstyrelsens beslut om åtgärden kan antas medföra en betydande miljöpåverkan. Beslutet ger förutsättningarna för hur den fortsatta planeringen av projektet kommer drivas vidare av Trafikverket.

För åtgärder som kan antas medföra en betydande miljöpåverkan ska projektet upprätta en miljökonsekvensbeskrivning (MKB) som sedan ska godkännas av länsstyrelsen. Dessutom ska Trafikverket samråda med en utökad samrådskrets i den efterföljande planeringen. Den utökade kretsen ska bestå av övriga statliga myndigheter samt den allmänhet och de organisationer som kan antas bli berörda.

Samråd som genomförts i samband med detta underlags upprättande finns beskrivna i projektets samrådsredogörelse.

8.2. Viktiga frågeställningar

Frågeställningar som särskilt kommer att hanteras i det fortsatta arbetet är:

- Hantering av det biotopskyddade stenröset som troligtvis blir berört i hög utsträckning av projektet. Vidare utredning om utformning och behov av åtgärder.
- Vilka träd som är i behov av skyddsåtgärder och i vilken utsträckning åtgärder behövs. Även avverkning av träd.
- GC-vägens utformning ska vidare utredas för att minimera påverkan på de natur- och kulturvärden som identifierats.
- Hantering av registrerade fornlämningar och eventuell förekomst av okända fornlämningar, vilka kan komma att beröras av projektet. Vidare utredning om behov av åtgärder beslutas av Länsstyrelsen.
- Beskrivning av den historiska bebyggelseutvecklingen i en kulturarvsanalys och i vilken mån GC-vägen påverkar kommunala kulturvärden och registrerade fornlämningar.

- Sprängning under byggtid, vilket innebär tillfällig avstängning av vägen. Buller- och vibrationsstörningar kan framträda i samband med sprängningsarbetet.
- Behov och lokalisering av eventuella omledningsvägar i samband med byggnation, samt miljöpåverkan av sådana vägar.

9. Källor

9.1. Tryckta källor

Ale kommun kultur i arv: Värdefulla miljöer och åtgärdsförslag. (2007) Ale kommun, Regionmuseum Västra Götaland

Norrman, Maria (2015). *Planerad kraftledning mellan Skogssäter och Stenkullen: arkeologisk utredning steg 1 inför planerad kraftledning genom Trollhättans, Lilla Edet, Kungälv, Ale och Lerums kommuner : Trollhättan, Hjärtum, Västerlanda, Romelanda, Skepplanda, Kilanda, Starrkärr, Stora Lundby och Skallsjö socknar*. Lödöse: Västarvet kulturmiljö, Lödöse museum

Stenström, Jonas (1994). *Värdefulla odlingslandskap i Älvsborgs län [Elektronisk resurs]*. Länsstyrelsen i Västra Götalands län.

<http://urn.kb.se/resolve?urn=urn:nbn:se:naturvardsverket:diva-5221> (december 2016)

9.2. Historiska kartor

Rikets allmänna kartverks arkiv. Häradsekonomiska kartan, 1890-1897. Starrkärr J112-33-6.

https://historiskakartor.lantmateriet.se/arken/s/show.html?showmap=true&archive=RAK&sd_base=rak2&sd_ktun=52414b5f4a31322d33332d36&archive=RAK

9.3. Digitala källor

Sveriges Geologiska Undersökning, Kartvisaren, Berggrund 1:50000-1:250000, <https://apps.sgu.se/kartvisare/kartvisare-berg-50-250-tusen.html>, (2017-03-22)

Sveriges Geologiska Undersökning, Kartvisaren, Jordarter 1:25000-1:100000, <https://apps.sgu.se/kartvisare/kartvisare-jordarter-25-100.html>, (2013-12-31)

Länsstyrelsens WebbGIS. Infokartan Västra Götalands Län. <http://ext-webbgis.lansstyrelsen.se/Vastragotaland/Infokartan> (2018-03-15)

Vattenkartan Vatteninformationssystem Sverige <https://ext-geoportal.lansstyrelsen.se/standard> (2018-04-17)

SMHI Vattenwebb <http://vattenwebb.smhi.se/modelarea/>

Ledningskollen <https://www.ledningskollen.se/> (2018-02-16)

Översvämningskartering, MSB (Myndigheten för samhällsskydd och beredskap). <https://gisapp.msb.se/Apps/oversvamningsportal/avancerade-kartor/oversvamningskartering.html> (2018-04-27)

Sveriges geologiska undersökning (SGU). <https://apps.sgu.se/kartvisare/kartvisare-jordarter-25-100.html> (2018-04-19)

Stigande vatten. En handbok för fysisk planering i översvämningshotade områden, 2011.

<http://www.lansstyrelsen.se/gotland/SiteCollectionDocuments/Sv/Milj%C3%B6-och-klimat/Klimat-och-energi/Stigande-vatten.pdf>

Sveriges Ornitologiska Förening (SOF) och Hushållningssällskapet (HS). Fågelskådare och lantbrukare i samarbete - kommunikation och naturvård i jordbrukslandskapet. © Eggers, S., Eriksson, S., & Haldén, P. (2009)

https://www.researchgate.net/publication/258047802_Gulspurv_Emberiza_citrinella
[2018-05-25]



Trafikverket, 405 33 Göteborg. Besöksadress: Kruthusgatan 17.
Telefon: 0771-921 921, Texttelefon: 020-600 650

www.trafikverket.se