



TRAFIKVERKET

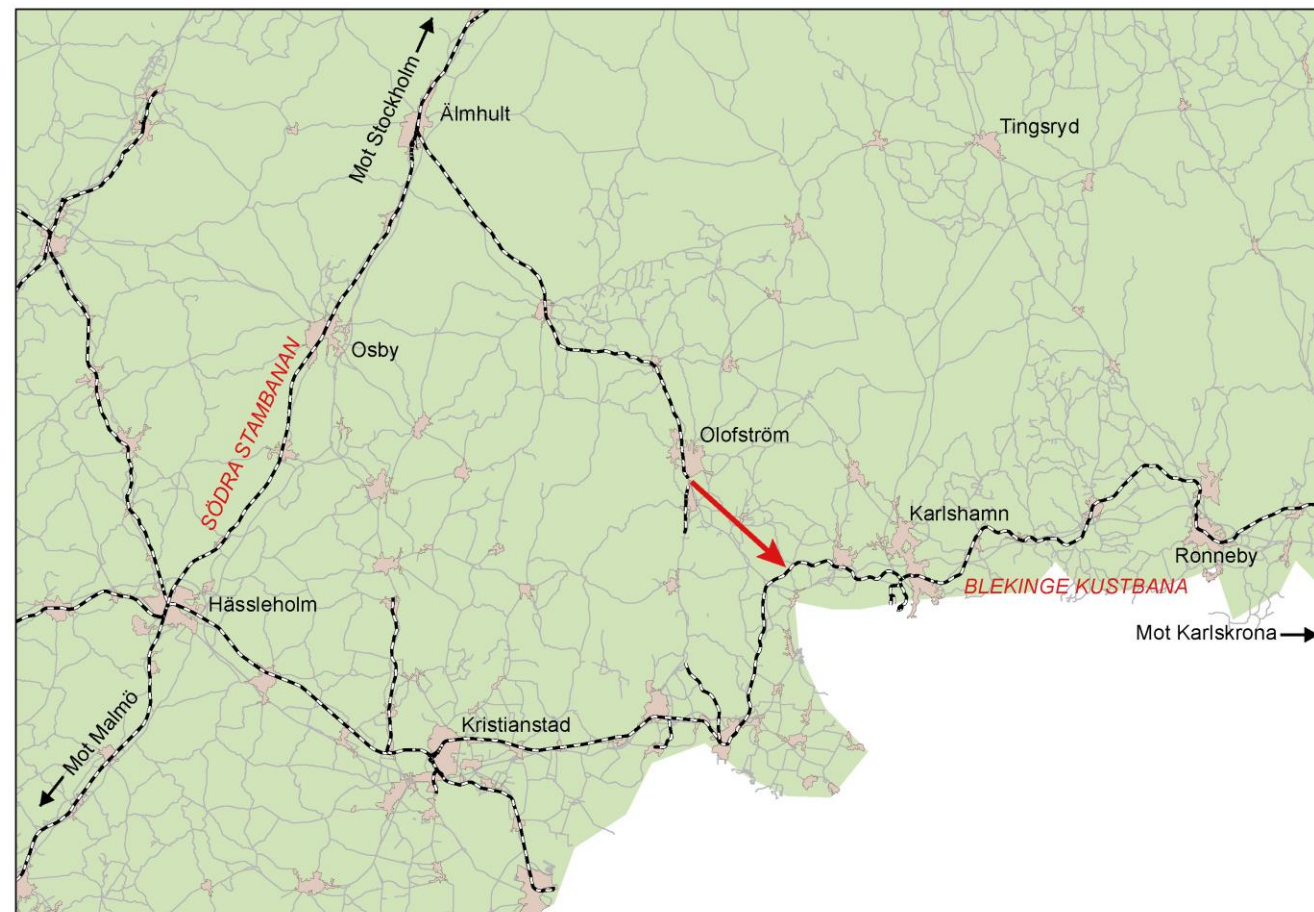
# Sydostlänken

# Olofström godsbangård

**Samråd i skede samrådsunderlag**  
**2023-11-06 – 2023-12-01**

# Varför planerar vi för Sydostlänken?

- Projektet Olofströms bangård ingår i Sydostlänken.
- Sydostlänken är en planerad ny järnvägsförbindelse mellan Älmhult och Blekinge kustbana via Olofström.
- Vi bygger Sydostlänken för att det skall bli enklare att transportera **gods** på järnväg via Blekinges hamnar. Ny järnväg med stationer gör det möjligt även för **människor** att resa med tåg. Sydostlänken skapar ett bättre järnvägsnät då det blir möjligt att **leda om** tåg på Sydostlänken vid fel i andra delar på järnvägsnätet.



# Varför behöver vi bygga om i Olofström?

När Sydostlänken byggs ut och skapar möjligheter för genomgående tågtrafik genom Olofström måste den befintliga bangården anpassas till de nya förutsättningarna.

Den befintliga anläggningen i Olofström ska möjliggöra för en effektiv och säker person- och godstrafik. Anpassningar måste göras för att kunna hantera mer gods i Olofström och göra det möjligt för fler tåg att köra på Sydostlänken.

Detta gör vi för att näringslivet ska kunna utvecklas i sydöstra Sverige.

Med ny station i Olofström skapar vi möjligheter för samhällsutveckling och arbetsmarknadsförstoring genom att människor kan resa med tåg till och från Olofström.





# Vad planerar vi för? - Förutsättningar trafikering

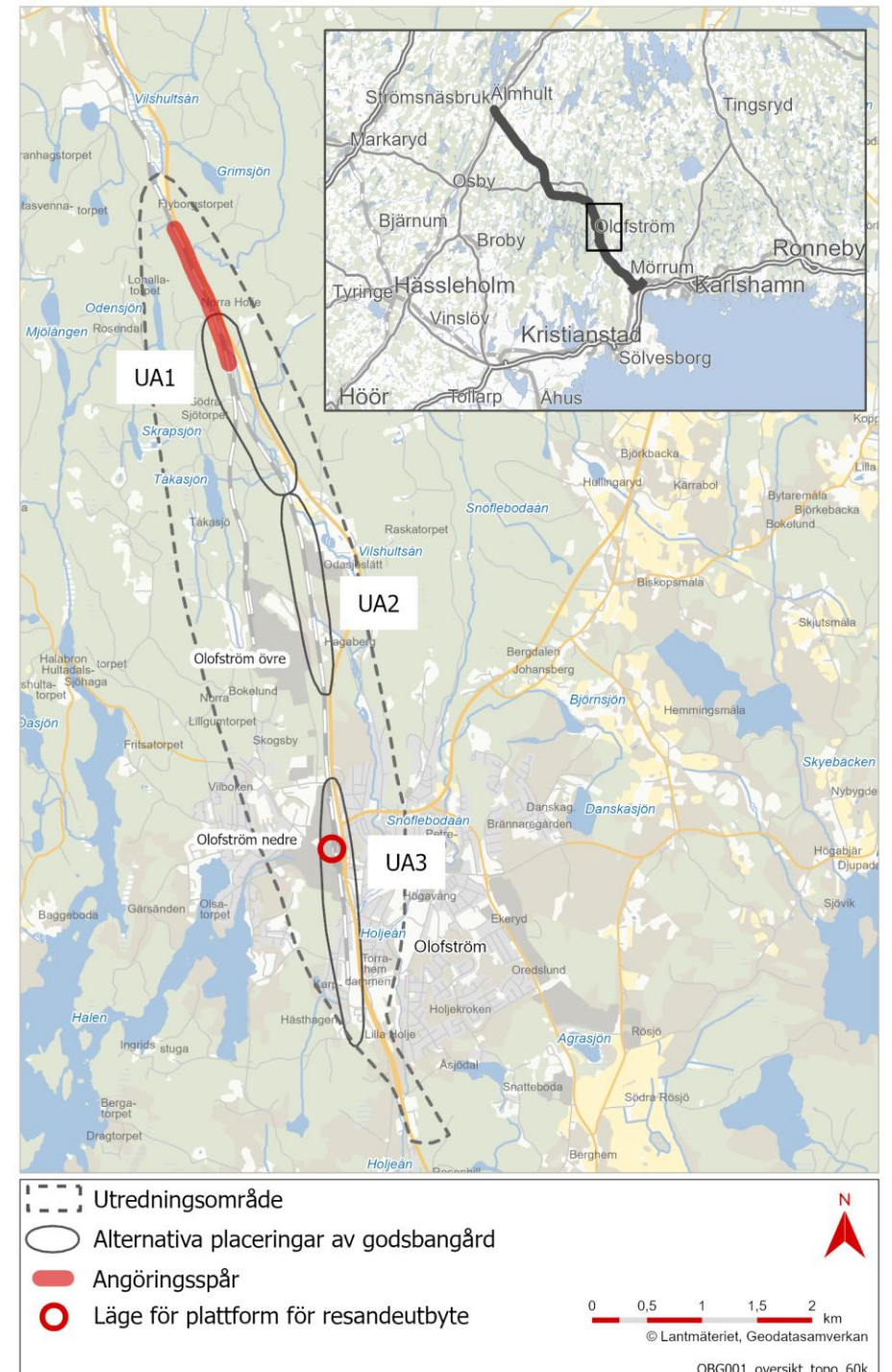
- 25 godståg per dygn Älmhult-Olofström.
- 11 godståg per dygn Olofström-Blekinge kustbana.
- Timmestrafik för persontåg Älmhult-Blekinge kustbana.



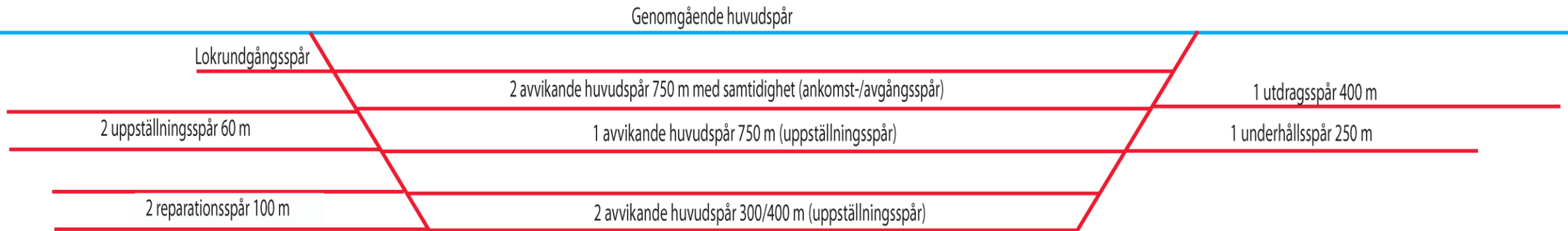


# Vad vill vi bygga?

- Nytt angöringspår för att effektivisera godstågstrafiken till och från Olofströms övre samt för att frigöra kapacitet på huvudspåren mellan Älmhult och Olofström. Spåret behöver anläggas norr om de befintliga spåren till Olofströms övre.
- Ny godsbangård kan placeras på olika platser - UA1, UA2 eller UA3.
- Ny station med plattform där människor kan resa med tåg. Placeringen blir ungefär där den äldre stationen i Olofström legat.



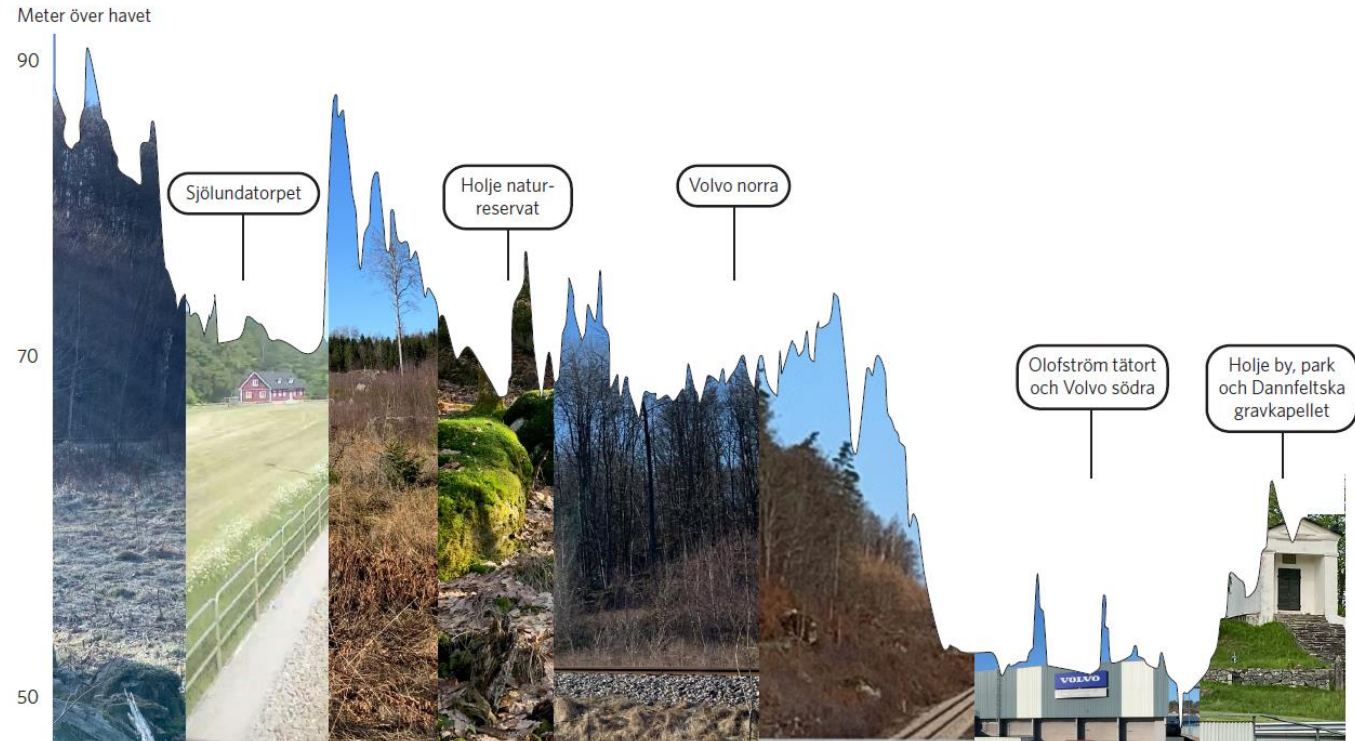
# Hur stor blir godsbangården? Vad gör man där?



Funktioner som ska finnas på den nya godsbangården är uppställning av lok och godsvagnar, underhållsspår, reparationsspår, spår för sammansättning och delning av tåg.

# Förutsättningar – Topografi

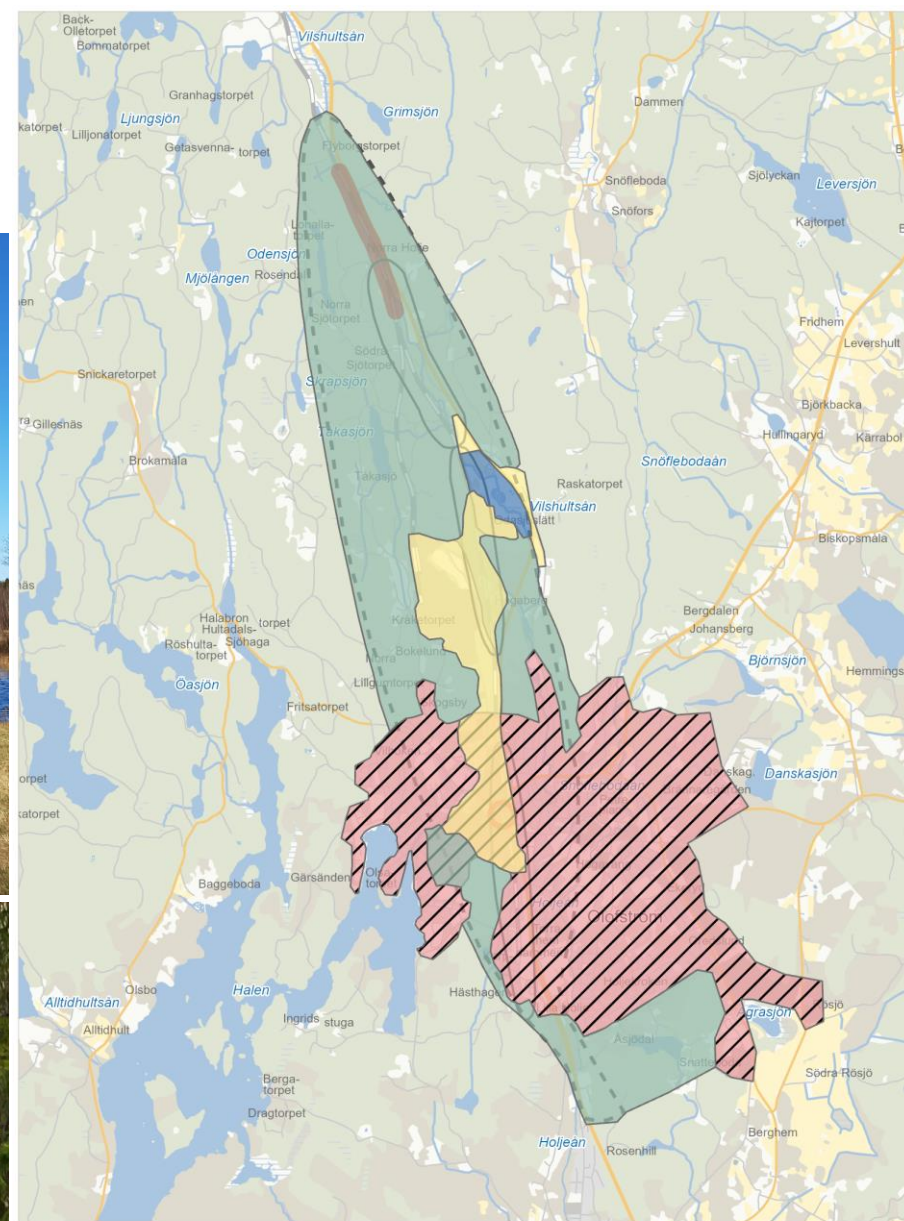
- Generellt ligger marknivåerna som högst i norra delen av utredningsområdet och som lägst i söder.
- Befintligt järnvägsspår ligger i en slänt med Vilshultsån på östra sidan och höjdparter på västra sidan.
- I norra och södra delen är marken ganska plan medan det är mer kuperat i mitten.





# Förutsättningar – Landskapet

- Tätorten som industriort.
- Småbrutet skogslandskap.
- Industrier i landskapet.
- Odasjöslätts våtmarksområde.



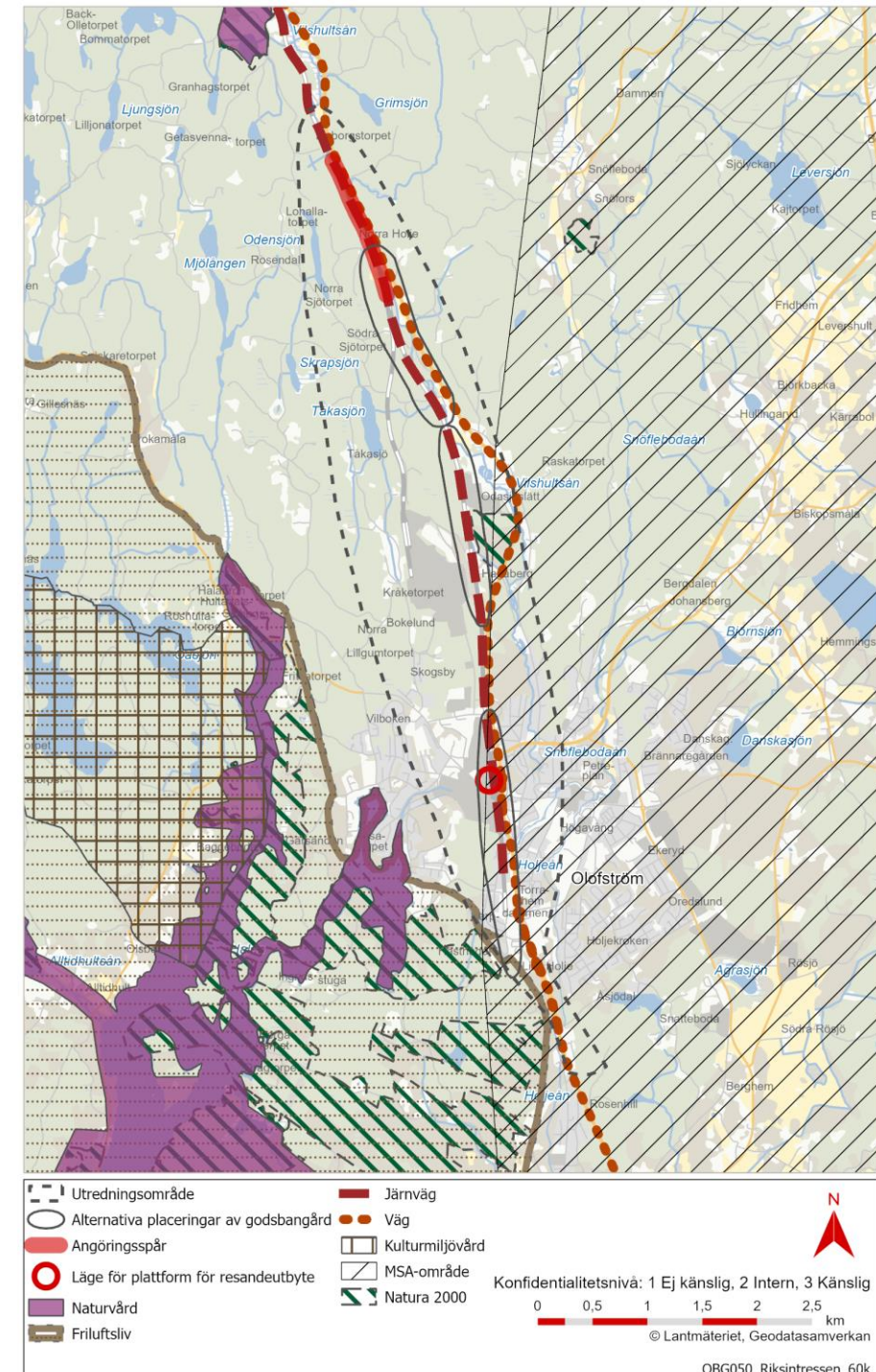


# Förutsättningar – Riksintressen

Områden med speciella värden eller förutsättningar kan klassas som riksintressen enligt miljöbalken. De ska skyddas mot åtgärder som påtagligt kan skada de värden som legat till grund för utpekandet.

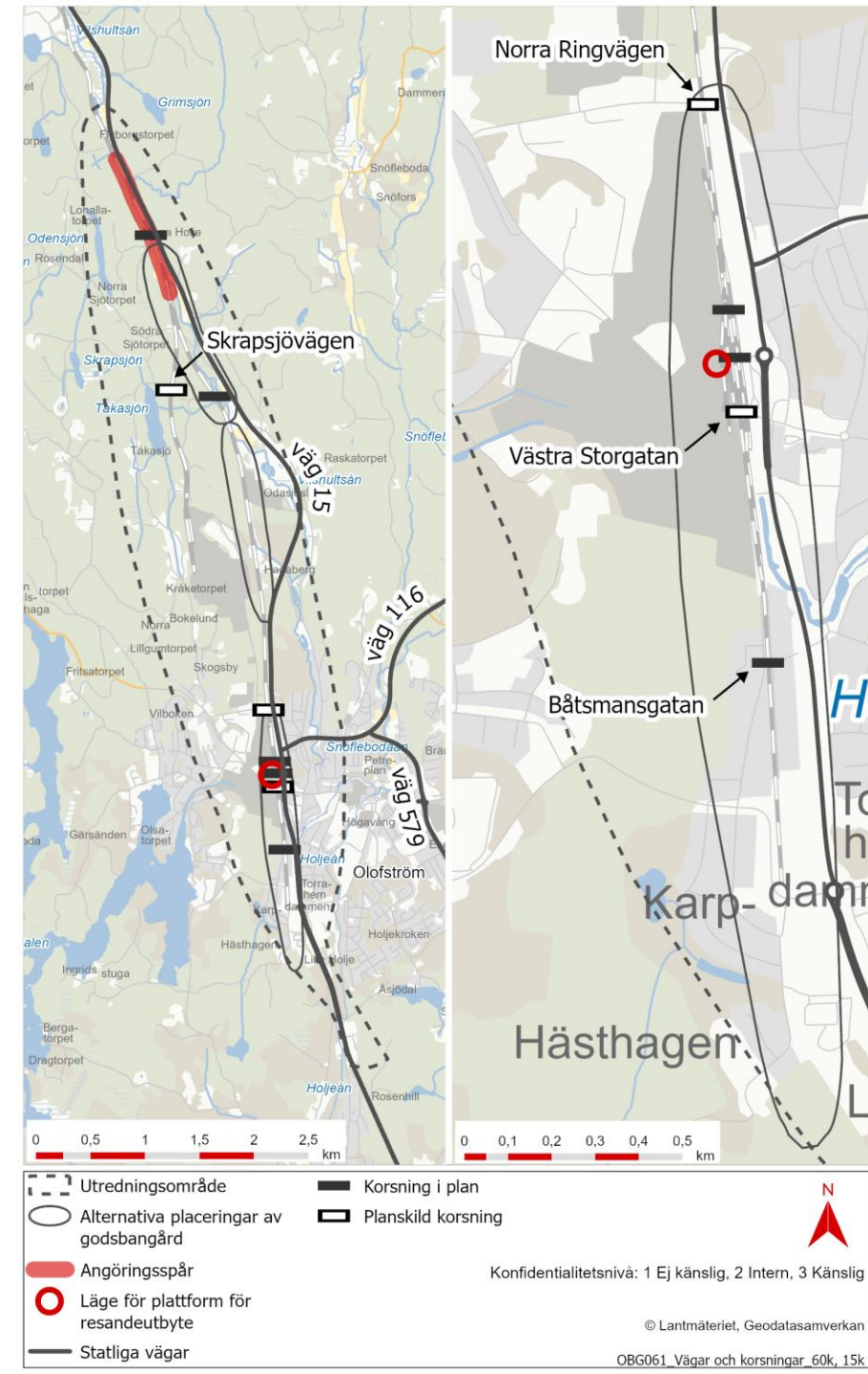
Följande riksintresseområden finns inom eller i anslutning till utredningsområdet:

- Naturvård: Raslången-Halen.
- Friluftsliv: Valjeviken-Ryssberget-Halen-Raslången.
- Kommunikation: befintlig järnväg och riksväg 15.
- Totalförsvar: MSA-område för Ronneby flygplats.
- Natura 2000: Holje och Halen.



# Förutsättningar – Byggnadsverk

- Två befintliga kommunala broar som korsar bangården är för låga för den nya elektrifierade järnvägsanläggningen.
- Järnvägsspåren behöver därför sänkas ca 50 cm vid Norra Ringvägen och ca 10 cm vid Västra Storgatan.
- Sänkning av marknivån vid Norra Ringvägen innebär att en längre sträcka påverkas eftersom höjdskillnaden måste plockas upp både norrut och söderut.
- Broarna behöver anpassas för den nya järnvägsanläggningen.





# Förutsättningar – Markanvändning

- Främsta markanvändningen är produktionsskog av gran och detaljplanelagd mark i Olofströms tätort.
- Mindre ytor av jordbruksmark.



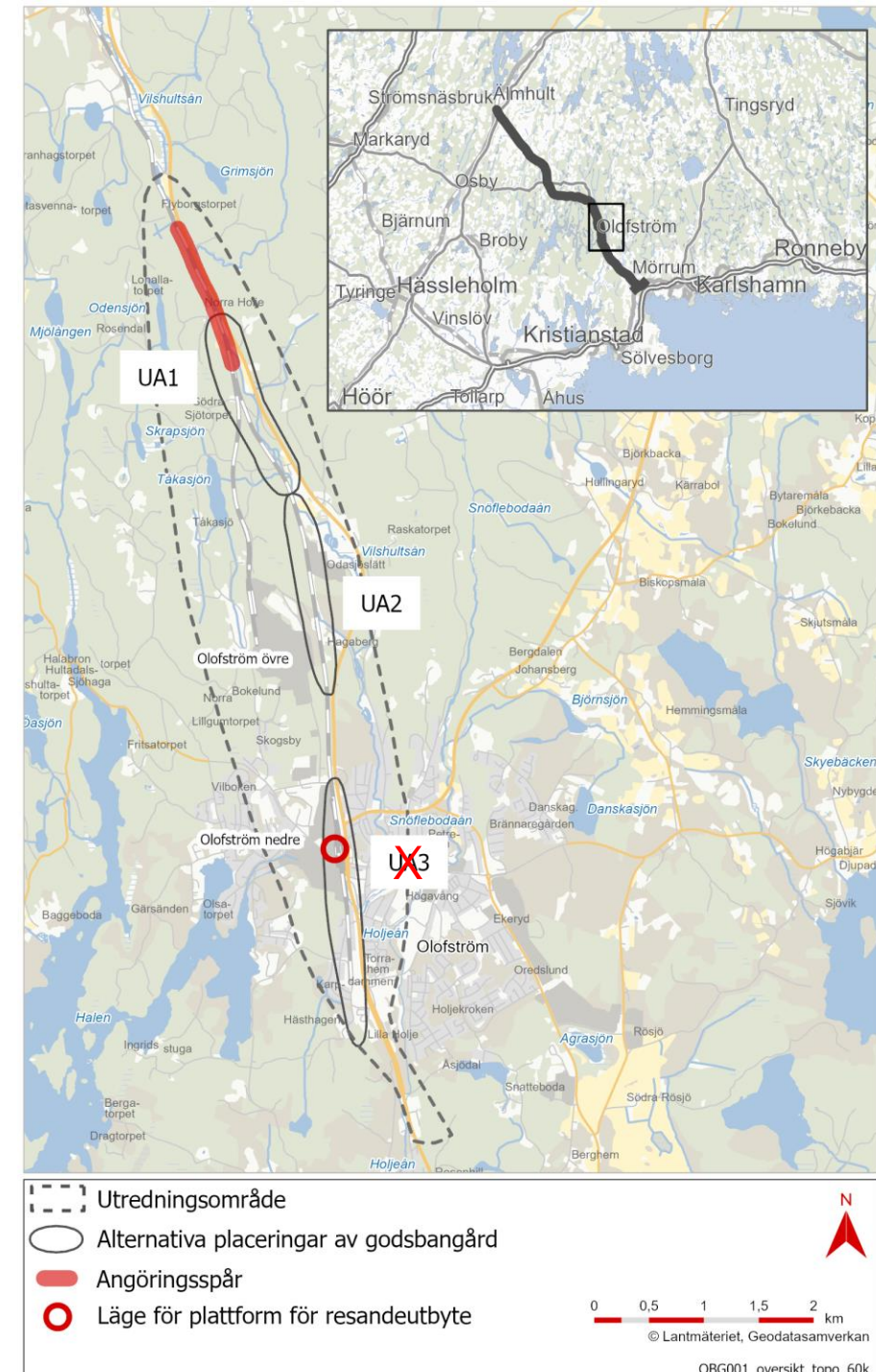




# Var ska godsbangården ligga?

- Vi utreder olika placeringar av den nya godsbangården. Vi kallar de olika alternativa placeringarna för utredningsalternativ (UA1, UA2 och UA3).
- Vi tycker inte att UA3 är en lämplig placering eftersom vi tror att det kommer att skapa stor negativ påverkan:
  - Många människor blir påverkade av buller (ca 250 bostadshus och 3 skolor).
  - Godsbangården blir en stor barriär och ett hinder för människor som rör sig i samhället.
  - Stora intrång på bostadsfastigheter.
  - Intrång i kulturhistoriskt värdefulla miljöer.
  - Kan ge negativ påverkan på vattenskyddsområde och Halens naturreservat.

**Detta gör att UA3 inte längre är ett alternativ!**



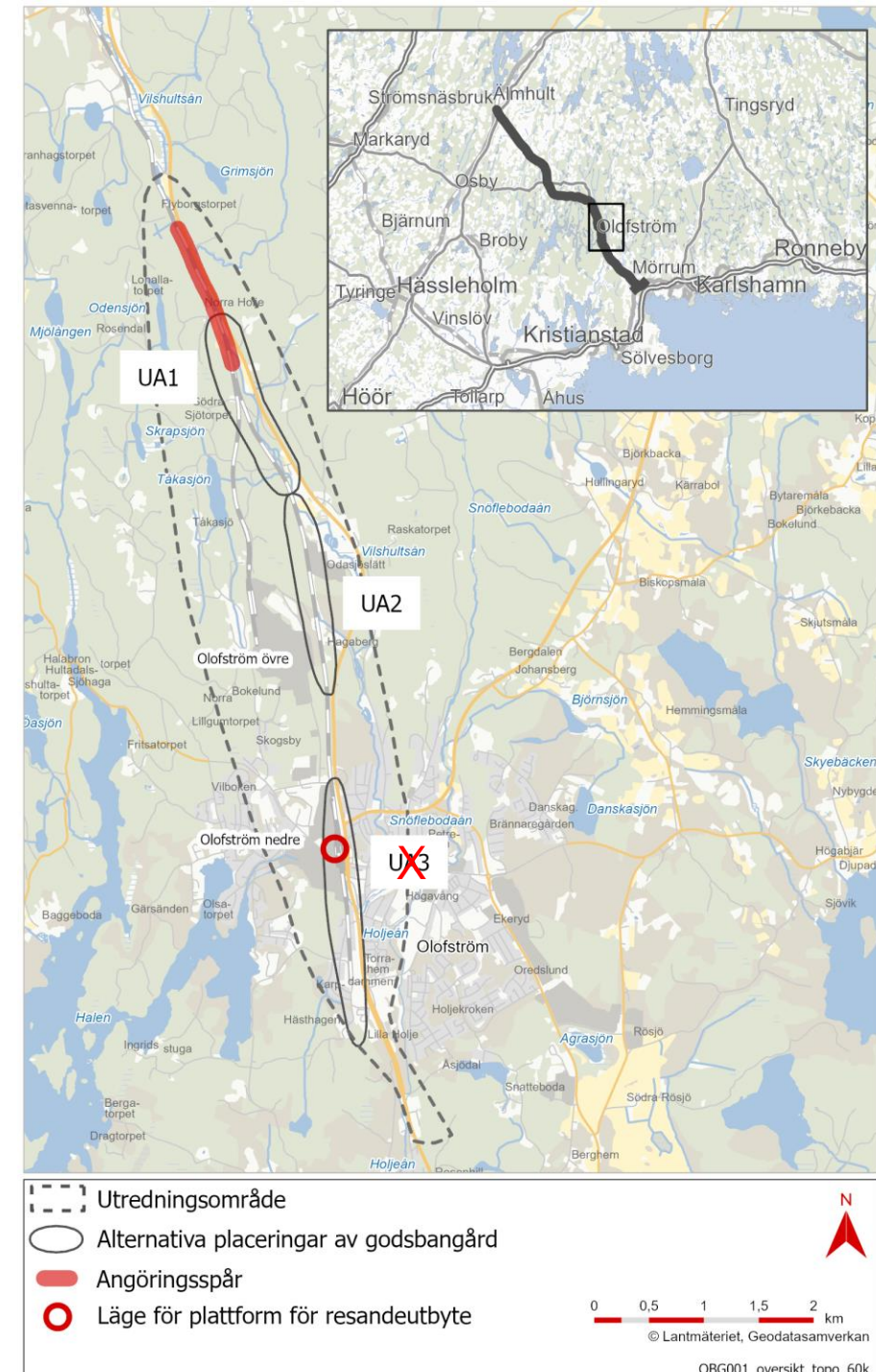


# UA1 eller UA2?

Både UA1 och UA2 medför påverkan på omgivningen, men på lite olika sätt.

UA1 – Stor påverkan på Vilshultsån vilket är mycket negativt ur naturmiljöperspektiv och även ger följd effekter i Odasjöslätts våtmarksområde. Område med torv behöver grävas ur vilket ger negativ klimatpåverkan och är kostsamt. Risk i framtiden för översvämning vid skyfall. Negativ påverkan genom fragmentering av kulturmiljö och svårare att förstå tidigare användning av landskapet.

UA2 – Behov av att schakta/spränga bort berg, vilket är negativt ur resurs- och klimatperspektiv. Kräver också urgrävning av torv men inte lika mycket som UA1. Ligger närmare tätorten och påverkar inte kulturmiljön lika mycket som UA1. Finns risk för indirekt påverkan på Holje Natura 2000-område men risken bedöms som liten.

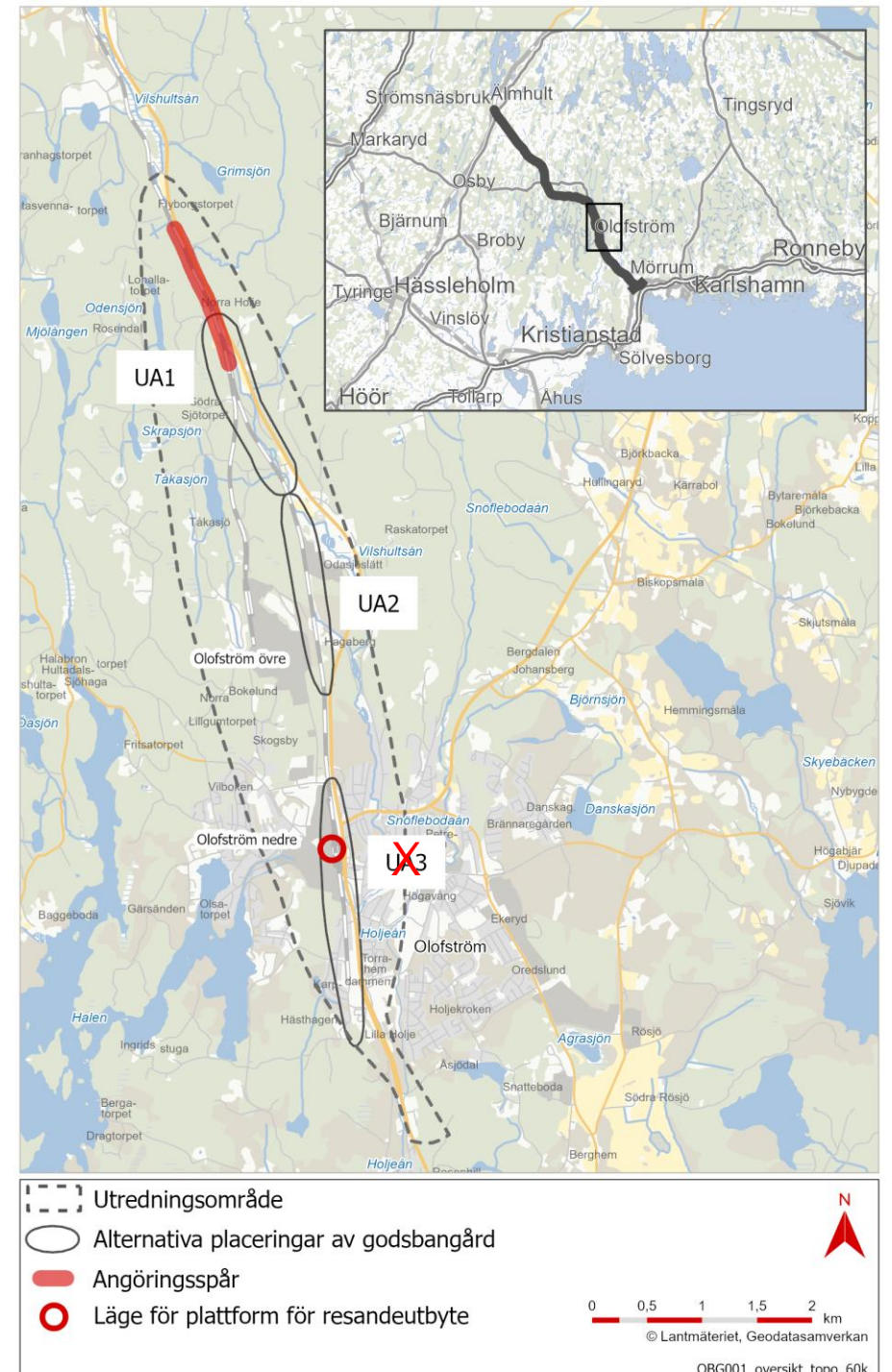


# Angöringsspår

Angöringsspåret behövs oavsett placering av den nya godsbangården.

Angöringsspåret bedöms påverka genom:

- Intrång på fastigheter med gårdar och bostadshus samt enskilda vägar.
- Järnvägens skala blir ännu större med nytt spår parallellt med befintligt, bredare trädsäkringszon och kontaktledningsanläggning.
- Påverkan på nyckelbiotopområden och skogligt biotopskyddsområde.
- Påverkan på Vilshultsån.

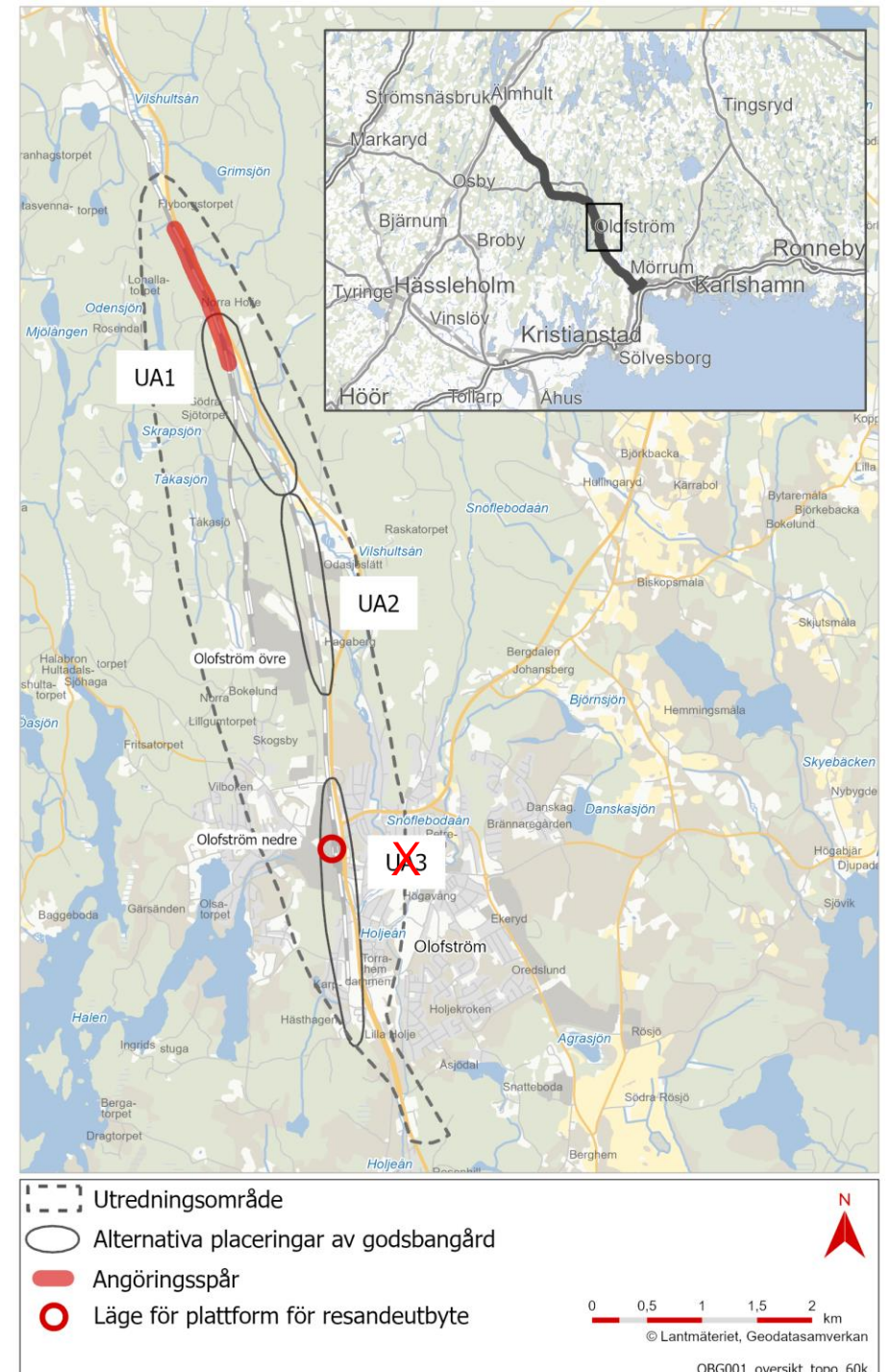




# Station Olofström

Den nya stationen med plattform vill vi placera ungefär där den äldre stationen i Olofström legat.

Olofströms kommun arbetar parallellt med oss och tittar på hur området utanför Trafikverkets spår och plattform skulle kunna tänkas se ut. Olofströms kommun samråder om det området i en egen process.



# Hur kan jag bli påverkad?

- Fastighetsägare kan påverkas av markintrång som behövs för om- och nybyggnad av Olofströms bangård.
- De som bor och vistas runt järnvägen kan bli störda av buller både under tiden vi bygger och när anläggningen används.
- Under tiden vi bygger kommer det behövas arbetsytor och tillfälliga omledningar av vägar som gör att det kan upplevas rörigt.
- Platser där det tidigare gått att korsa över den befintliga järnvägen kan flyttas. Det kan påverka hur man kan röra sig i området runt järnvägen.
- När vi har byggt ut hela Sydostlänken kommer det gå att ta tåget till och från Olofström.



Vi arbetar vidare med hur anläggningen ska utformas och byggas och tar kontakt direkt med de som kan antas bli berörda för dialog och information.

# Var kan jag läsa mer?

Vi har tagit fram ett samrådsunderlag som mer detaljerat beskriver vad vi vill bygga, vilka områdesförutsättningar vi har identifierat och vilka möjliga miljöeffekter vi bedömer kan uppstå av projektet.

Samrådsunderlaget finns att läsa på vår hemsida för Olofströms bangård:  
<https://www.trafikverket.se/vara-projekt/projekt-som-stracker-sig-over-flera-lan/sydostlanken/olofstrom/>



# Synpunkter på samrådsmaterialet

Synpunkter kan lämnas på något av följande sätt:

- Brev: Trafikverket Ärendemottagningen, Stora projekt, Box 810, 781 28 Borlänge. Ange ärendenummer TRV 2022/107463.
- E-post: [investeringsprojekt@trafikverket.se](mailto:investeringsprojekt@trafikverket.se). Ange ärendenummer TRV 2022/107463.
- Synpunktsformulär på Trafikverkets webbplats: <https://www.trafikverket.se/vara-projekt/projekt-som-stracker-sig-over-flera-lan/sydostlanken/olofstrom/>.

**Vi vill ha in synpunkter senast den 1 december 2023!**

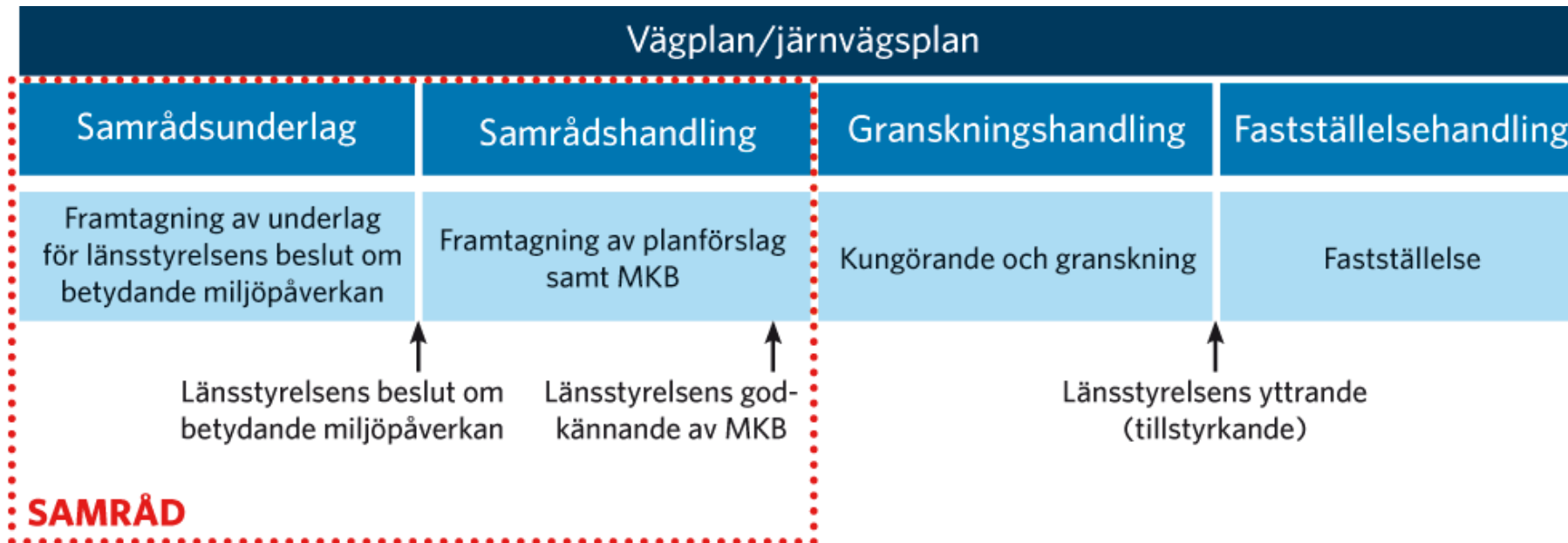


# Synpunktshantering

- Inkomna synpunkter behandlas och ingår i underlaget som används vid det fortsatta arbetet med utformning av projektet.
- Synpunkterna sammanfattas i en samrådsredogörelse tillsammans med Trafikverkets svar. Samrådsredogörelsen publiceras först när järnvägsplanen görs tillgänglig för granskning. Granskningen planeras ske under våren 2025.
- Önskas svar på specifika frågor är det bäst att ta direktkontakt, se kontaktuppgifter på sista sidan i presentationen.
- Kontakter via telefon hanteras på samma sätt som skriftligt inkomna synpunkter.

# Planprocessen

- Just nu befinner vi oss i skede samrådsunderlag i planprocessen. Skedet avslutas med länsstyrelsens beslut om projektet kan antas medföra så kallad betydande miljöpåverkan.
- Länsstyrelsens beslut avgör hur Trafikverket ska arbeta vidare med processen i nästa skede, vilka vi ska samråda med och hur vi redovisar vilka konsekvenser projektet medför.



# Fortsatt arbete

- Samråd skede samrådsunderlag november-december 2023.
- Begäran om beslut betydande miljöpåverkan december 2023.
- Samråd i skede samrådshandling under 2024.
- Granskning av planen planeras till våren 2025.





# Markförhandling under planskedet

- Vid planläggning av en väg- eller järnväg har Trafikverket rätt att få tillträde till fastigheter där vi behöver göra förberedande mätningar och undersökningar.
- Vi informerar alltid markägaren i förväg.
- Vi får inte skada eller fälla träd i trädgårdar eller parker utan markägarens medgivande. Övriga skador ska undvikas.
- Om skada uppstår ska vi betala ut ersättning som t.ex. åverkan på grödor i jordbruksmark.

# Markförhandling efter fastställd järnvägsplan

- När järnvägsplanen för Olofströms godsbangård vunnit laga kraft har Trafikverket rätt att:
  - Genomföra det som beslutats i planen. Vi måste bygga på det sätt som beskrivs i planen.
  - Förvärva den mark som anges i planen genom äganderätt. Det betyder att vi köper marken.
  - Förvärva den mark som anges i planen genom tillfällig nyttjanderätt. Det betyder att vi använder marken endast under byggtiden för exempelvis tillfälliga vägar, uppställning av arbetsbodar, maskiner och byggmaterial med mer.

# Ersättning

- Fastighetsägaren och andra rättighetshavare har rätt till:
  - Ersättning för den mark som Trafikverket tar i anspråk med äganderätt eller tillfällig nyttjanderätt.
  - Ersättning för de flesta skador som uppstår under förberedande arbeten eller under byggtiden.
  - Att få hela eller delar av sin fastighet inlöst om vårt markanspråk innebär så kallat synnerligt men på fastigheten.
- **För att ha rätt till ersättning krävs att du drabbats av ekonomisk skada. Vi kan inte betala ut ersättning för affektionsvärden.**
- Mer information finns i broschyren Väg eller järnväg på min mark – hur får jag ersättning? Broschyren finns på projektets webbplats <https://www.trafikverket.se/vara-projekt/projekt-som-stracker-sig-over-flera-lan/sydostlanken/olofstrom/>.



# Kontakt

Chris Thórisson, projektledare

Tel. 010-124 16 50 eller e-post: [chris.thorisson@trafikverket.se](mailto:chris.thorisson@trafikverket.se)

David Trajkovski, markförhandlare

Tel. 010-123 53 93

E-post till markförhandlare: [sol.mf@trafikverket.se](mailto:sol.mf@trafikverket.se)

**Tack!**