

Trafikverket
Fredrik Emmot

fredrik.emmot@trafikverket.se

Påverkan på hasselsnok vid anläggning av GC-väg längs Ingarövägen i Värmdö kommun

Länsstyrelsens bedömning

Länsstyrelsen bedömer att den planerade anläggningen av gång- och cykelvägen (GC-vägen), med hänsyns- och skyddsåtgärder enligt Trafikverkets anmälan, är förenlig med bestämmelserna i artskyddsförordningen (2007:845) med avseende på hasselsnok.

Bakgrund

Trafikverket har gjort en förfrågan om Länsstyrelsens uppfattning gällande om planerad anläggning av en GC-väg längs Ingarövägen i Värmdö kommun aktualiserar fridlysningsbestämmelserna. Trafikverket beskriver att en hasselsnoksutredning utförts för anläggningsprojektet och att verket kommer att genomföra de skyddsåtgärder som beskrivs i utredningen.

Länsstyrelsen hanterar Trafikverkets förfrågan inom ramen för bestämmelserna i 12 kap. 6 § miljöbalken (1998:808) om samråd för verksamheter/åtgärder som kan komma att väsentligt ändra naturmiljön.

Skadebegränsande åtgärder (hänsyns- och skyddsåtgärder) har föreslagits av Ekologigruppen AB i samband med en utredning av förekomst av livsmiljöer för hasselsnok utmed den aktuella vägsträckan, se bilagan. Åtgärderna avser en delsträcka av vägen, vid en trolig övervintringsplats för grod- och kräldjur, och omfattar i korthet följande:

Schaktningsarbeten utmed vägbanken förläggs till perioden mitten av april till mitten av september, då risken att grod- och kräldjur finns på platsen är liten.

Vid uppbyggnad av ny vägbank konstrueras en alternativ övervintringsplats i anslutning till vägbanken.

Vandringshinder sätts upp utmed kanten till gång- och cykelvägen för att hindra grod- och kräldjur att ta sig upp på vägbanan.

Tillämpliga bestämmelser

Åtgärder som kan ändra naturmiljön väsentligt ska anmälas för samråd enligt 12 kap. 6 § miljöbalken.

Alla Sveriges kräl- och groddjur med flera djur- och växtarter är fridlysta enligt 8 kap. 1 § miljöbalken och artskyddsförordningen.

Enligt 4 a § artskyddsförordningen är det beträffande bl.a. hasselsnok förbjudet att

1. avsiktligt fånga eller döda djur,
2. avsiktligt störa djur, särskilt under djurens parnings-, uppfödning-, övervintrings- och flyttperioder,
3. avsiktligt förstöra eller samla in ägg i naturen, och
4. skada eller förstöra djurens fortplantningsområden eller viloplats.

Förbudet gäller alla levnadsstadier hos djuren.

Upplysningar

Länsstyrelsens prövning omfattar endast en bedömning av de aktuella åtgärdernas förenlighet med artskyddsförordningen avseende hasselsnok. Prövningen grundas på bestämmelserna i 12 kap. 6 § miljöbalken om verksamheter och åtgärder som kan komma att väsentligt ändra naturmiljön.

Beslut om detta yttrande har fattats av miljöhandläggare Mattias Jansson.

Denna handling har godkänts digitalt och saknar därför namnunderskrift.

Bilaga

1. Kartering av lämpliga hasselsnoksmiljöer utmed Ingarövägen, Värmdö kommun

Kopia till

Värmdö kommun: varmdo.kommun@varmdo.se



Slutversion
2023-01-24

Kartering av lämpliga hasselnoksmiljöer utmed Ingarövägen, Värmdö kommun

**: EKOLOGI
GRUPPEN**

: EKOLOGI GRUPPEN

Beställare: Trafikverket

Framställt av: Ekologigruppen AB

www.ekologigruppen.se

Telefon: 08-525 201 00

Slutversion: 2023-01-24

Foton: Om inget annat anges: Johan Allmér

Illustrationer och kartor: Ekologigruppen AB

Rapporten bör citeras så här: Ekologigruppen. 2022. Kartering av lämpliga hasselsnoksmiljöer utmed Ingarövägen, Värmdö kommun.

Internt projektnummer: 9922

Bild på framsidan: Ett typiskt hemområde för hasselsnok, bild från ett annat område i Värmdö.

Innehåll

Inledning	6
Bakgrund och syfte	6
Lagstadgat skydd	7
Förekomst av lämpliga livsmiljöer	8
Avgränsning av livsmiljöer	8
Förekomst av livsmiljöer	8
Bedömning av risk för påverkan	10
Skadebegränsande åtgärder	11
Metodik	12
Livsmiljöer	12
Referenser	13

Inledning

Bakgrund och syfte

Uppdraget syftar till att utreda förekomst av livsmiljöer för hasselsnok utmed Ingarövägen i Värmdö kommun. Utmed den aktuella vägsträckan är flera områden utpekade som möjliga livsmiljöer för hasselsnok i en kommuntäckande GIS-analys (Calluna 2020).

Hasselsnoken är rödlistad som (sårbar, VU), arten är också fridlyst och skyddad enligt 4§ artskyddsförordningen. I Sveriges senaste rapport till EU bedömdes bevarandestatusen vara dålig och under försämring. Detta innebär bland annat att dess fortplantningsområden eller viloplatsar inte får förstöras och att särskild hänsyn måste tas till arten i planering.

Målet med denna utredning har varit att kartlägga eventuell förekomst av lämpliga fortplantningsområden, viloplatsar samt övervintringsplatser för hasselsnok utmed Ingarövägen, det aktuella inventeringsområdet utmed vägsträckan framgår av figur 1.

Ömsskinn från fyra ormar har hittats vid en vägbank med sprängsten utmed den aktuella vägsträckan (blå linje, figur 2), dessutom har en observation av en orm gjorts på platsen. Vare sig ömsskinn eller observerad orm är artbestämda, det har dock uteslutits att ömsskinnen är från hasselsnok. Även flera groddjur har observerats på platsen vilket tyder på att vägbanken används som övervintringsplats för grod- och kräldjur. Utredningen ger därför även förslag till åtgärder som bedöms behöva utföras för att inte försämra den ekologiska funktionen som denna vägbank bedöms kunna ha för grod- och kräldjur i området. Utredningen har tagits fram som ett underlag inför anläggande av en ny gång- och cykelväg som Trafikverket planerar att genomföra Mellan Värmdö marknad och Brunn.



Figur 1. Översiktsskarta med avgränsat inventeringsområde.

Lagstadgat skydd

Alla svenska arter av reptiler och groddjur är fridlysta enligt artskyddsförordningen, men lagskyddet skiljer sig något åt mellan de olika arterna. **Hasselsnok** är skyddad enligt 4 § i artskyddsförordningen. Skydd enligt 4 § innebär att det är förbjudet att:

- (1.) avsiktligt fånga eller döda djur,
- (2.) avsiktligt störa djur, särskilt under djurens parnings-, uppfödning-, övervintrings- och flyttperioder,
- (3.) avsiktligt förstöra eller samla in ägg i naturen, och
- (4.) skada eller förstöra djurens fortplantningsområden eller viloplats.

Vid ett planerande eller motsvarande innebär det att planen/projektet måste utformas så att så kallad kontinuerlig ekologisk funktion för hasselsnok i området kan säkerställas.

Åtgärder för ekologisk kontinuitet innebär att man gör åtgärder som säkerställer den lokala populationens inte påverkas negativt så att dispens inte ska behöva sökas. I hasselsnoks fall innebär detta att det inom fortplantningsområdena finns tillräcklig mängd födosökslokaler, viloplats och kopplingar till omgivande hasselsnokslokaler för att arten på sikt ska kunna finnas kvar med minst samma populationsstorlek som i nuläget.

Det finns inga inrapporterade fynd av hasselsnok utmed den aktuella vägsträckan. Denna rapport beskriver förekomst av lämpliga livsmiljöer för hasselsnok som är kopplad till fortplantning, viloplats och övervintringsområden och vilken påverkan planen kan tänkas få på dessa livsmiljöer.

Förekomst av lämpliga livsmiljöer

Avgränsning av livsmiljöer

Livsmiljöer definieras här som de områden där hasselsnokarna huvudsakligen uppehåller sig i under fortplantningsperioden och som därmed kan definieras som en del i ett fortplantningsområde, vilket omfattar viloplåtar och födosöksområden. Även övervintringsområden är en del av de livsmiljöer som karteras. Fortplantningsområden och övervintringsområden är av central betydelse i dessa utredningar eftersom dessa har ett starkt skydd enligt punkt 4, 4 § i artskyddsförordningen.

I figur 2 redovisas de miljöer som har bedömts vara viktigast för hasselsnok i någon form, där man kan förvänta sig att arten uppehåller sig mer regelbundet om den förekommer i området. Denna bedömning baseras på tidigare fälterfarenheter av artens ekologi inom Stockholmsregionen samt litteraturuppgifter om artens ekologiska krav i Sverige.

Livsmiljöerna har i denna utredning delats in i två olika huvudkategorier, ”Lämpligast platser för hemområden” och ”Troliga platser för hemområden” (figur 2). För huvudkategorin ”Lämpligast platser för hemområden” ingår två av de klasser som används i Ekologigruppens inventeringsmetodik för hasselsnokens livsmiljöer, dessa klasser är: ”klass 1, mycket lämpligt hemområde eller område med fynd av arten”, ”klass 2, lämpligt hemområde, hasselsnok ej påträffad”. Till den andra huvudkategorin ”Troliga platser för hemområden” räknas den tredje klassen som används i Ekologigruppens inventeringsmetodik för hasselsnokens livsmiljöer, ”klass 3, övriga miljöer där hasselsnok kan förväntas uppehålla regelbundet under fortplantningsperioden”. Framför allt är det förekomst av berg, mindre stenblock och ljung, samt hur pass solexponerade miljöerna har bedömts vara som har varit vägledande i bedömningen av livsmiljöer. Även om hasselsnoken är mycket stationär rör den sig regelbundet i landskapet, exempelvis när den ska söka föda eller förflytta sig till sitt övervintringsområde som ibland kan ligga ganska långt från sommarmiljöerna. Det är därför viktigt att man även beaktar miljöer som kan tyckas vara triviala för hasselsnoken så att man får sammanhängande grönstråk där arten kan röra sig utan att stöta på barriärer eller riskera att bli dödad av trafik. Inom utredningsområdet rör det sig om öppnare kulturmark, tomtmark och glesare barrblandskogar. Dessa har inte avgränsats då hasselsnoken inte bedöms uppehålla sig regelbundet i dessa miljöer.

Att det finns övervintringsplatser är helt avgörande för hasselsnokenes fortlevnad då de liksom andra växelvarma djur måste ha tillgång till frostfria och väl-dränerade platser att tillbringa vintern på. Övervintringsplatser ligger i allmänhet relativt solexponerat, vanligen i sydlägen.

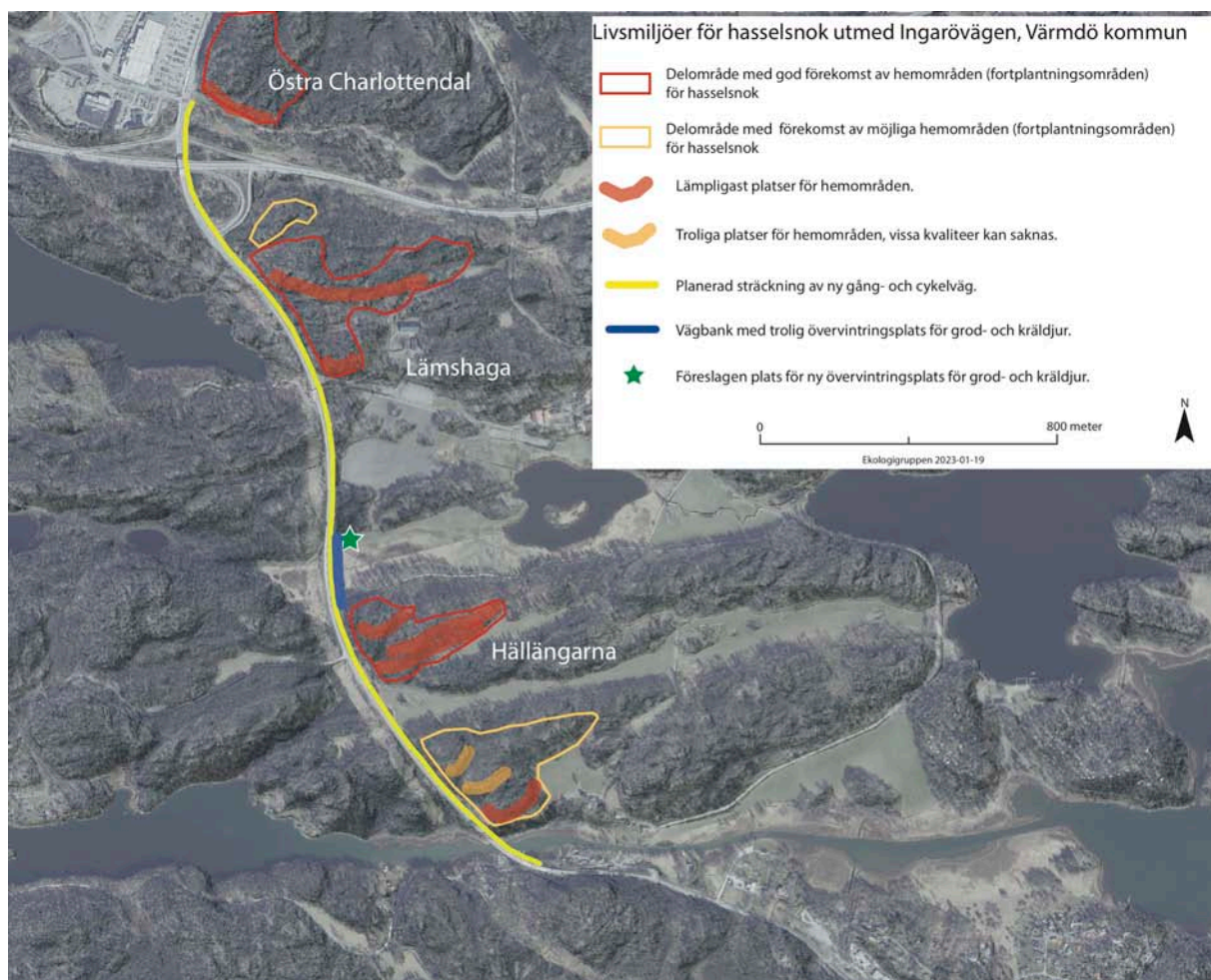
Förekomst av livsmiljöer

I anslutning till projektområdet för en ny gång- och cykelväg finns flera hållmarker och sydsluttningar som bedöms kunna utgöra permanenta livsmiljöer för hasselsnok (figur 2). Dessa är belägna en bit öster om projektområdet och utgörs av något större sammanhängande område.

I samband med hasselsnoksinventeringar vid Östra Charlottendal mellan åren 2016 – 2018 inventerades även skogsmarken söder om Värmdövägen ner till Lämshaga på förekomst av hasselsnok. Resultaten från den inventeringen visade inga tecken på förekomst av hasselsnoksindivider i delarna som ligger närmast Ingarövägen.

Vid en vägbank på Ingarövägen finns det starka indikationer på att grod- och kräldjur har en övervintringsplats (figur 2). Inga observationer av hasselsnok har dock gjorts på platsen men fungerande övervintringsplatser är livsviktiga för alla grod- och kräldjur och

bör därför uppmärksammas i samband med genomförande av åtgärder där övervintringsplatser förekommer.



Figur 2. Översiktskarta över avgränsade hasselsnoksmiljöer inom utredningsområdet.

Bedömning av risk för påverkan

Avståndet från yttre kant av det område som behöver tas i anspråk för en ny gång- och cykelväg och de områden som bedöms vara lämpliga hasselsnoksmiljöer är så pass stort att vi bedömer att individer av hasselsnok, om de förekommer i området, inte kommer att påverkas av projektet. Den naturmark som ligger mellan projektområdet och avgränsade hasselsnoksmiljöer utgörs till stor del också av tätbevuxen ung skog vilket inte är en miljö som arten föredrar att uppehålla sig i.

Ekologigruppens bedömning är att projektområdet och förekomsten av möjliga hasselsnoksmiljöer är så pass väl åtskilda att det inte föreligger någon uppenbar risk att påverka den lokala populationen av hasselsnok.

Vid anläggningsarbeten utmed den vägbank där ömsskinn av orm och individer av groddjur har observerats bör riktade åtgärder vidtas för att minimera risken för negativ påverkan under byggskedet, dessa beskrivs nedan.

Skadebegränsande åtgärder

Utmed den sträcka där det finns indikationer på att en övervintringsplats för grod- och kräldjur finns måste särskild hänsyn tas under byggskedet. Samtliga föreslagna åtgärder gäller den sträcka där vägbanken sannolikt används som övervintringsplats (blå linje, figur 2).

- 1) Schaktningsarbeten utmed vägbanken (blå linje, figur 2) genomförs under perioden mitten av april till mitten av september. Under denna period är grod- och kräldjuren aktiva vilket minimerar risken att individer finns på platsen. Dessutom är djuren rörliga och har lättare att hinna fly om de finns i området där schaktarbeten utförs.
- 2) Vid uppbyggnad av ny vägbank (blå linje, figur 2) konstrueras en alternativ övervintringsplats i direkt anslutning till den norra delen av vägbanken (grön stjärna, figur 2), detta för att ge förutsättningar för grod- och kräldjur att fortsatt nyttja området som övervintringsplats. Det är viktigt att övervintringsplatsen ansluter till den befintliga övervintringsplatsen eftersom grod- och kräldjur oftast återvänder till samma plats för övervintring. det är också viktigt att den nya övervintringsplatsen ligger i sydläge och blir solexponerad.
- 3) Någon form av vandringshinder bör sättas upp utmed kanten till gång- och cykelvägen för att hindra grod- och kräldjur att ta sig upp på vägbanan. Detta bör vara en relativt enkel åtgärd att genomföra i samband med de anläggningsarbeten som genomförs utmed vägbanken (blå linje, figur 2).

Metodik

Livsmiljöer

Lämpliga livsmiljöer för hasselsnok inventerades under mitten av april till början av juni. Avgränsningarna av livsmiljöer har gjorts med en handdator och en GIS-applikation, gränserna är dock ungefärliga då det som regel finns en viss felmarginal i GPS:ens noggrannhet. Vid avgränsningarna har därför en marginal på 10 till 20 meter tagits mellan det som bedöms vara lämpliga livsmiljöer och intilliggande mark.

vägledande i bedömningen av livsmiljöer har varit om substrat som är viktiga element i hasselsnokens livsmiljö förekommer. Dessa är:

- berg i dagen, och hållmarker
- rik förekomst mindre stenblock
- ljung
- Solexponerade raviner och sprickbildningar i berg
- Närhet till marker med förekomst av föda, bla kopparödlor. Det vill säga gräsmarker och lövskogar

En grundförutsättning är att miljöerna är solexponerade och här bedöms sydexponerade marker som mest gynnsamma. Nord-vända branter och kraftigt skuggiga miljöer bedöms som regel vara ointressanta.

Referenser

Tryckta källor

Andrén, C., & G. Nilson. 1991. Faktablad. *Coronella austriaca* – hasselsnok., Artdatabanken.

Naturvårdsverket, 2010; Manual för uppföljning i skyddade områden - Skyddsvärda däggdjur, samt grod- och kräldjur 2010-12-21.

Westling, A., Toräng, P., Jacobson, A. Haldin, M., Naeslund, M., 2020. Sveriges arter och naturtyper i EU:s artoch habitatdirektiv. RESULTAT FRÅN RAPPORTERING 2019 TILL EU AV BEVARANDESTATUS 2013–2018. Naturvårdsverket.

Digitala källor

Artportalen. Sökning med polygon inom och strax utanför området, alla artgrupper. senaste sökning 2022-08-30.