

RAPPORT

Väg 37/47, Århult - trafikplats Oskarshamn S

PM artutredning avseende hasselsnok och större vattensalamander, val av lokalisering

2023-04-14



Trafikverket

Postadress: Trafikverket, Box 749, 391 27 Kalmar

E-post: trafikverket@trafikverket.se

Telefon: 0771-921 921

Dokumenttitel: PM artutredning avseende hasselsnok och större vattensalamander, val av lokalisering

Författare: Robert Björklind

Dokumentdatum: 2023-04-14

Åtgärdsnummer: 16157

Uppdragsnummer: 169678

Version: 1.0

Kontaktperson: Thomas Östling, Trafikverket

Lisa Herland, Tyréns

Publikationsnummer:

ISBN:

Tryck:

Innehåll

INLEDNING	3
SYFTE	4
METOD	5
RESULTAT	5
Hasselsnok	5
Habitatutredning	5
Artportalen	7
Slutsatser hasselsnok.....	7
Större vattensalamander	8
Lekvatten	8
Artportalen	8
Slutsatser större vattensalamander	8
FÖRSLAG PÅ VIDARE UTREDNING	9
REFERENSER	10

Inledning

Rv 37 /47 ingår i ett viktigt stråk för godstransporter västerut från Oskarshamn. Vägen har också betydelse för färjetrafiken till och från Gotland samt arbetspendlingen. Tpl Oskarshamn Centrum är tungt belastad och köer bildas.

Syftet med åtgärden som planeras är att skapa en ny sträckning av Rv 37/47 som ska ansluta vid tpl Oskarshamn Södra vilket kommer att medföra ett förbättrat flöde och kapacitet i tpl Oskarshamn Centrum samt tpl Oskarshamn Södra. Dessutom fås en ökad trafiksäkerhet på E22. E22 ingår i det nationella vägnätet och även TEN-vägnätet.

Behovet är att optimera en mötesseparerad gles 2+1 väg med 100 km/h standard från Rv 37/47 Århult fram till att ansluta vid tpl Oskarshamn Södra.

I projektets inledande skede, val av lokalisering, tas fyra korridorer fram, vilket innebär att en stor yta berörs av möjlig påverkan på arter till dess att valet av korridor genomförs.

Arbete med Rv 37 /47 är i lokaliseringsskedet vilket innebär att mycket av arbetet och bedömningarna sker tämligen översiktligt eftersom ett så stort område omfattas. Efter val av korridor går arbetet vidare i vägplaneskedet där fördjupade utredningar utförs för den valda korridoren. Den vidare artutredningen i detta PM syftar till att ge en bild av potentiell förekomst av hasselsnok och större vattensalamander inom de alternativa korridorerna i lokaliseringsstudien, som ett stöd till processen med korridorvalet.

Vid genomfört samråd har länsstyrelsen inkommit med synpunkter om vikten av att bland annat utreda förekomsten av hasselsnok och större vattensalamander. Både hasselsnok och större vattensalamander är upptagna i Artskyddsförordningen 4 § och har därmed ett särskilt starkt skydd.

Syfte

Denna utredning syftar till att undersöka förekomsten av livsmiljöer för hasselsnok och större vattensalamander inom korridorerna. Detta görs utifrån kända data och utan fältinventering i detta skede. Trafikverket har i nuläget bedömt att fältinventering som täcker alla möjliga habitat för dessa skyddade arter i samtliga korridorer inte är genomförbart tids- och resursmässigt inom ramen för denna lokaliseringsutredning och att artskyddsfrågorna är en del av alla de faktorer som påverkar valet . En bedömning görs i detta PM om resultatet av utredningen kan vara alternativskiljande för valet av korridor. Utredningen är det inledande arbetet med att få tillräckligt underlag för dessa arters förekomst, så att förbud inte utlöses enligt Artskyddsförordningen.

I kommande skede kommer fördjupad utredning vid lokalisering av väglinje och utformning av anläggningen ge ytterligare möjligheter till att undvika påverkan på skyddade arter. Likaså kan, om det är aktuellt, skydds- och kompensationsåtgärder tas fram och beslutas inom ramen för vägplanen.

Metod

För utredning av potentiell förekomst av hasselsnok har biotoper som är livsmiljöer (Artdatabanken) analyserats utifrån underlag från naturvärdesinventeringens förstudie och fältinventering. Detta för att ge en bild av hur hasselsnok potentiellt kan förekomma där vägkorridorerna planeras. Hasselsnok har en förhållandevis bred biotoppreferens men påträffas nästan bara i trakter med stor andel block eller berg i dagen (Artdatabanken). Som underlag till utredningen har även inrapporterade fynd i Artportalen använts (Artportalen A).

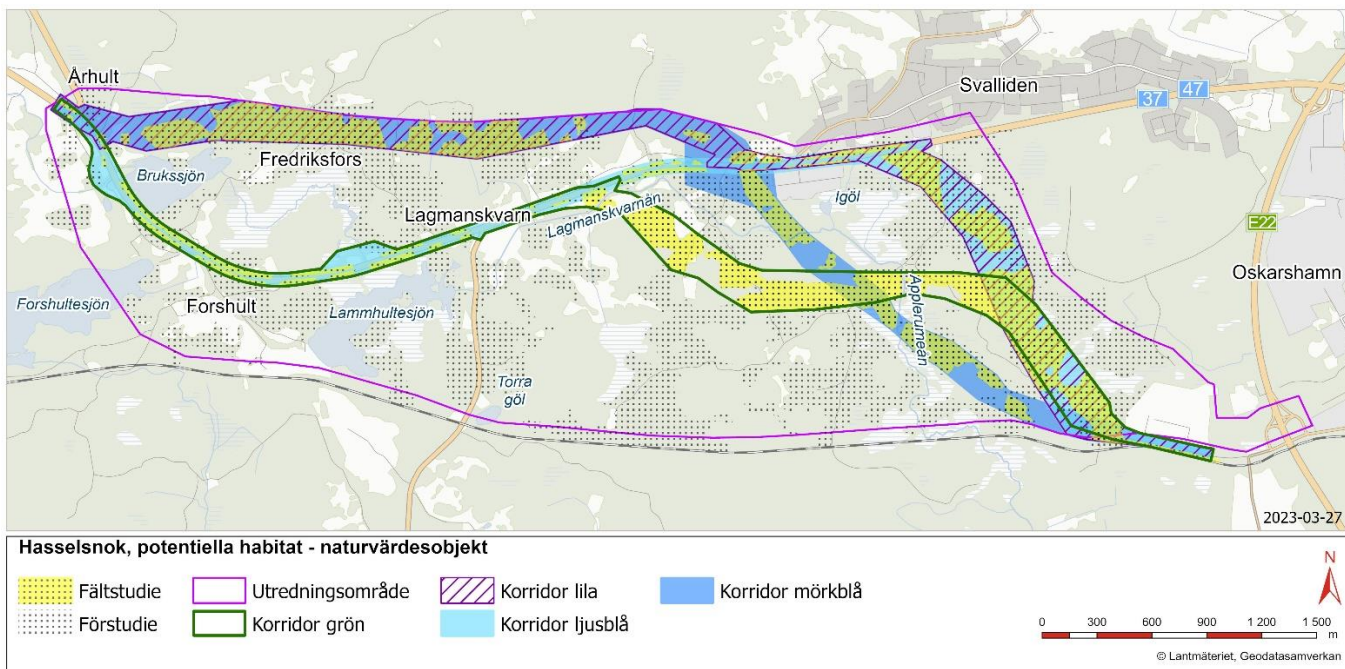
För att utreda potentiell förekomst av större vattensalamander har fokus legat på förekomst av lämpliga lekvatten. Förekomst av lämpliga lekvatten har analyserats utifrån underlag från naturvärdesinventeringens förstudie och fältinventering. Detta för att ge en bild av hur större vattensalamander potentiellt kan förekomma där vägkorridorerna planeras. Större vattensalamander är snäv i sitt val av lek miljöer och de sammanfaller ofta med hög mångfald av vattenväxter och ryggradslösa djur (Artdatabanken). Lämpliga lekvatten är därmed reglerande av för populationen för större vattensalamander. En majoritet av individerna i en population tycks vandra endast mellan 10–100 m från det småvatten de reproducerar sig i, detta under förutsättning att lämpliga landmiljöer finns inom detta avstånd (Artdatabanken). Som underlag till utredningen har även inrapporterade fynd i Artportalen använts (Artportalen B).

Resultat

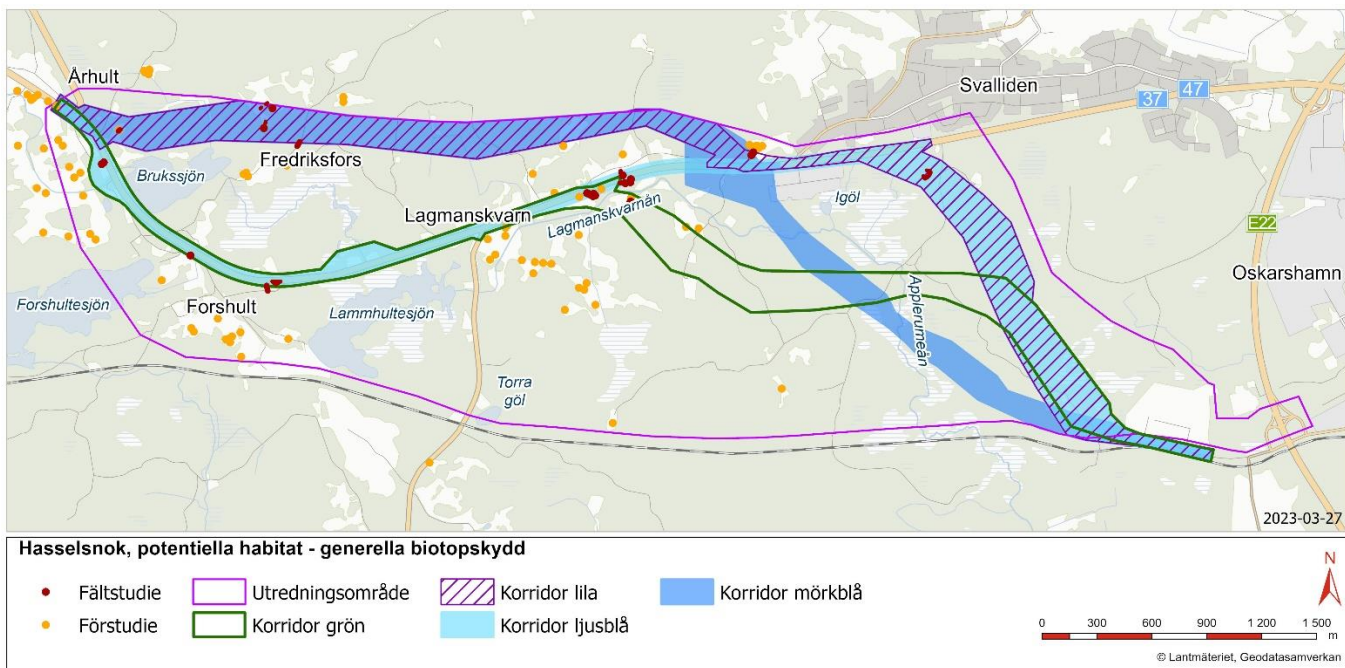
Hasselsnok

Habitatutredning

Utredningen visar på en stor förekomst av potentiella habitat för hasselsnok. Av de naturvärdesobjekt som identifierats i förstudien bedöms 151 vara potentiella habitat och 65 inte. Av de naturvärdesobjekt som identifierats i fältstudien bedöms 87 vara potentiella habitat och 41 inte. De som inte bedöms som är habitat är till exempel vattenmiljöer, fuktiga skogsområden och öppna våtmarker. Kartorna Figur 1 och Figur 2 redovisar resultatet. Inom samtliga korridorer förekommer ett större antal potentiella habitat för hasselsnok och de upptar även en stor yta av korridorerna. Även utanför korridorerna finns en stor förekomst av potentiella hasselsnokshabitat enligt de biotoper som noterats vid naturvärdesinventeringens förstudie. De potentiella habitaterna förekommer i ungefär samma omfattning kring samtliga korridorer.



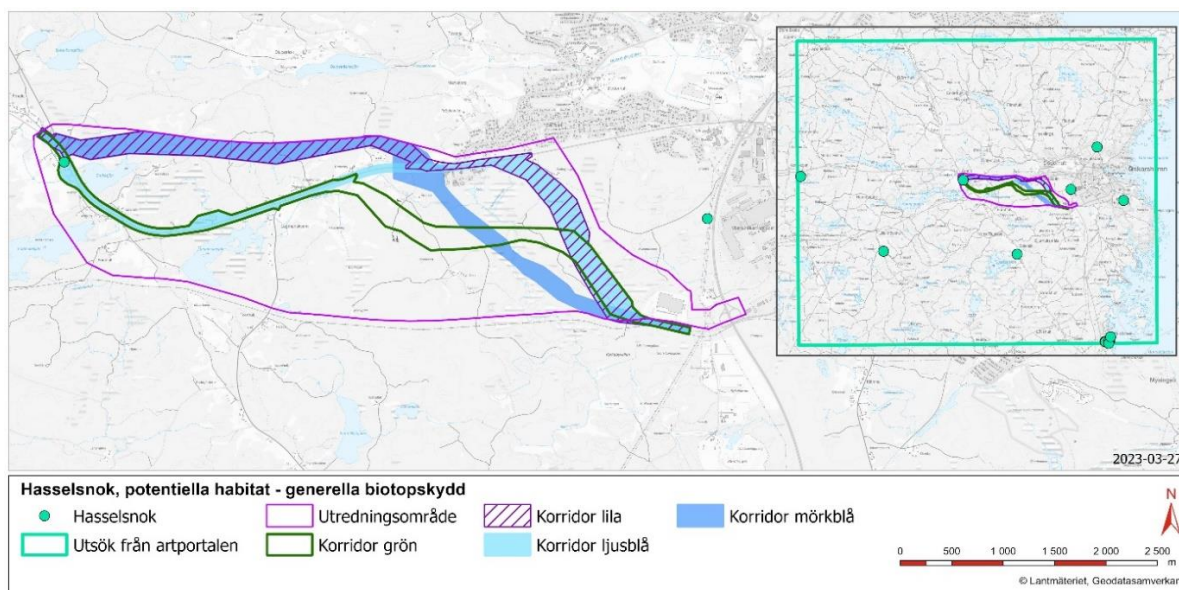
Figur 1. Kartan visar potentiella habitat för hasselsnok från fältinventeringen och förstudien. De potentiella habitaterna är naturvärdesobjekt.



Figur 2. Kartan visar potentiella habitat för hasselsnok från fältinventeringen och förstudien. De potentiella habitaterna är generella biotopskydd som åkerholmar och odlingsrösen.

Artportalen

Ett utsök för hasselsnok gjordes i Artportalen 9 februari 2023 mellan åren 1980-2023. Området som utsöket har gjorts inom omfattar cirka 36500 hektar, se karta, Figur 3. Hasselsnok har identifierats spritt inom området för utsöket och fynden är relativt färsk, från åren 2015-2022. Två fynd av Hasselsnok har gjorts vid Århult i närheten av RV37/47. Generellt kan fynden tyckas glesa men i flera fall är det tillfälligheter som gjort att man sett en hasselsnok (några är till exempel sedda på vägar) och att finna den vid inventeringar kräver ofta stor insats. Utifrån artfynden och att det är ett blockrikt/hällrikt område bedöms utredningsområdet och korridorerna generellt ha potential för att hysa hasselsnok.



Figur 3. Kartan visar inrapporterat fynd av hasselsnok inom utredningsområdet samt fynd inom ett större utsöksområde.

Slutsatser hasselsnok

Habitatutredningen har identifierat en stor andel habitat som kan hysa hasselsnok och det blockrika och hällrika landskapet generellt har potential att hysa hasselsnok. Det finns endast två fynd av hasselsnok inom utredningsområdet och de korridorer som lokaliseringstudien omfattar. Dock indikerar de spridda fynden av hasselsnok i Artportalen att landskapet är gynnsamt för hasselsnok. Inga skillnader i potential för att finna hasselsnok har kunnat utläsas av habitatutredningen, möjligheterna bedöms vara lika stora att det förekommer hasselsnok i samtliga korridorer. För korridorerna, grön, ljusblå och lila, som går längre i befintlig sträckning, bedöms risken vara större att inte kunna undvika habitat för hasselsnok. Det beror på att korridorerna är smalare vid befintlig väg och att det därmed är svårare att undvika påverkan med väglinjen om det visar sig vara viktig miljö för hasselsnok där. Slutsatsen av habitatutredningen för hasselsnok är att förekomsten av artfynd och potentiella habitat inte bedöms vara alternativskiljande för valet av korridor.

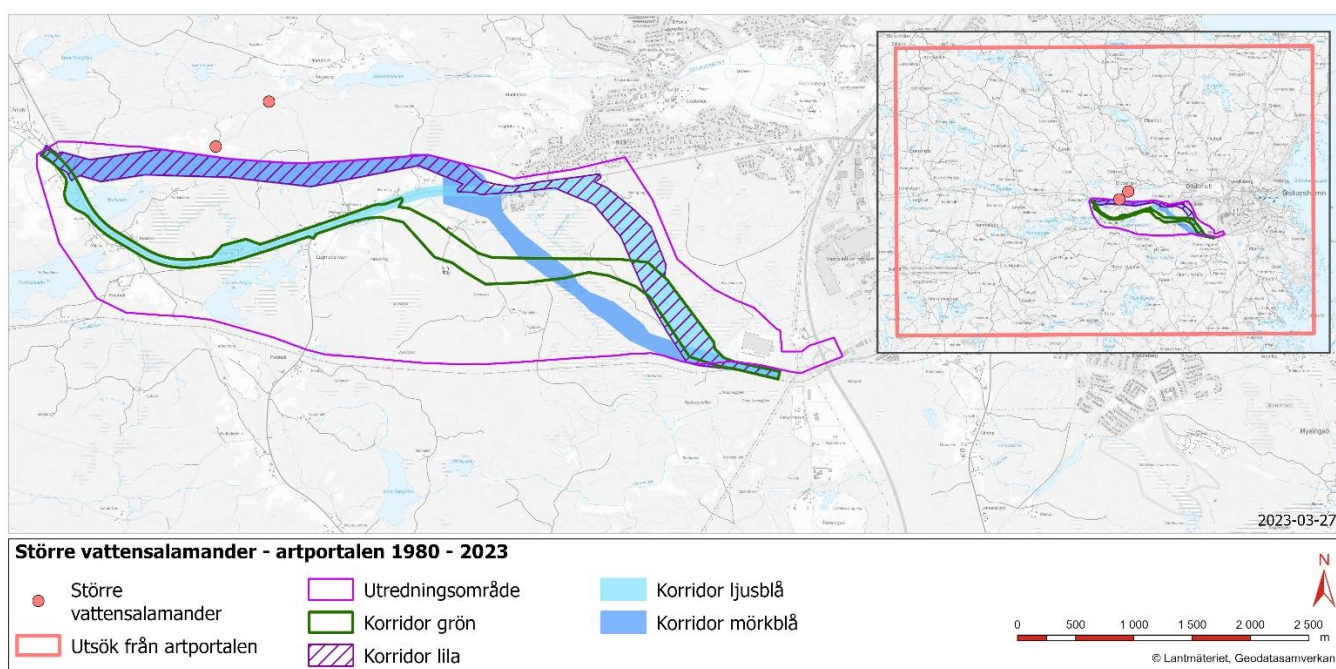
Större vattensalamander

Lekvatten

Av de objekt som (naturvärdesobjekt och generella biotopskydd) som identifierats under förstudien och fältinventeringen finns inga potentiella lekvatten. Inga dammar eller andra småvatten har noterats utan bara diken som inte är potentiella lekvatten för större vattensalamander.

Artportalen

Ett utsök för större vattensalamander gjordes i Artportalen 3 mars 2023 mellan åren 1980-2023 (Artportalen B). Området som utsöket har gjorts inom omfattar cirka 31300 hektar, se karta Figur 4. Större vattensalamander har identifierats under 2020 och 2021 i en sandgröp och grusgröp. Fynden är belägna några hundra meter från varandra men kan vara samma plats eftersom det ena fyndet har en inrapporterad osäkerhet för platsen på 200 m, det andra fyndet har en osäkerhet på 25 m. Fynden av större vattensalamander ligger några hundra meter utanför korridorerna och utredningsområdet och bedöms därmed inte påverkas av projektet.



Figur 4. Kartan visar inrapporterat fynd av större vattensalamander inom utredningsområdet samt i ett större utsöksområde.

Slutsatser större vattensalamander

Potentialen för förekomst av lekvatten gällande större vattensalamander, inom korridorerna och utredningsområdet, bedöms vara liten i och med att inga småvatten identifierats vid naturvärdesinventeringen. Utsöket från artportalen visar på mycket få fynd. Antalet inrapporterade fynd borde sannolikt vara högre om det var stor potential för arter i denna trakt. Endast 22 inrapporterade fynd av större vattensalamander har gjorts mellan åren 1997-2023 i Oskarshamns kommun. De fynd som är närmast, förutom de som är noterade i

sandgropen/grusgropen norr om utredningsområdet, är vid Påskallavik cirka 14 km bort. (Artportalen B). Risken att påverka större vattensalamander bedöms som mycket liten för samtliga korridorer.

Förslag på vidare utredning

I detta skede, val av lokalisering, förslås ingen vidare utredning av hasselsnok. Hasselsnok har stor potential att finnas i alla korridorer så det bedöms inte vara alternativskiljande för val av korridor. Inventering alla fyra korridorerna kräver en mycket stor arbetsinsats. Vidare utredning av hasselsnok rekommenderas i stället inför och under vägplanarbetet. Det är viktigt att påbörja utredningen i god tid. Djupare utredning av kvalitet på utpekade habitat krävs och fällor behöver placeras ut senast 15 mars aktuellt år för inventering. Inventeringen sker sedan i maj och/eller september. Även inventering med manuellt eftersök i mindre öppna områden behövs genom att undersöka solbelysta platser och vända på stenar och block. Omfattning av inventeringen ska stämmas av med Länsstyrelsen innan genomförandet. Resultatet av inventeringen föreslås redovisas i en artskyddsutredning som samråds med Länsstyrelsen. Beroende på resultat av inventeringen kan skyddsåtgärder behöva utföras.

För större vattensalamander bedöms inget vidare inventeringsarbete behöva utföras.

Referenser

Artdatabanken SLU Artfakta. Artbestämning - Artfakta från SLU Artdatabanken. 2023-03-16

Artportalen A . www.artportalen.se. Artutsök hasselsnok åren 1980-2023. 2023-02-09

Artportalen B . www.artportalen.se. Artutsök större vattensalamander åren 1980-2023. 2023-03-03.

Trafikverket. 2021 A. Väg 37/47 Århult - trafikplats Oskarshamn S. PM naturvärdesinventering, förstudie. 2021-04-30.

Trafikverket. 2021 B. Väg 37/47 Århult - trafikplats Oskarshamn S. Naturvärdesinventering avseende biologisk mångfald. 2021-09-29.



TRAFIKVERKET

Trafikverket, Box 749, 391 27 Kalmar. Besöksadress: Scheelegatan 8, 392 38 Kalmar.
Telefon: 0771-921 921, Texttelefon: 020-600 650

www.trafikverket.se