

Figur 5.5:1 Karta över Maskare samebys markanvändning. Skyltar med vinröd kant markerar områden med annan konkurrerande markanvändning..



## 5.6 Mausjaure skogssameby

### Översiktligt om samebyn

Mausjaure är en skogssameby med åretruntmarker sydväst och söder om Arvidsjaur och norr om Skellefteälven. Åretruntmarkerna ligger huvudsakligen i Arvidsjaur kommun. Vinterbetesmarkerna som huvudsakligen ligger i Skellefteå kommun finns mellan Skellefteälven i söder och Kågeälven i norr. Vinterbetesmarkerna når ända ut till kusten vid Kåge.

Samebyns marker omfattar totalt 2622 km<sup>2</sup> varav knappt 30 % utgörs av kärnområden av riksintresse.

#### 5 renskötselföretag

Mausjaure skogssameby beskrivs på Ren2000 som bestående av 5 aktiva renskötselföretag. Högsta antal tillåtna renar vintertid d.v.s. det totala antalet kvarvarande renar efter slakt är fastställt till 3500.

Samebyns ordförande är (dec 2006) Mikael Jonsson.

### Markanvändning och årscykel

#### Åretruntmarker

Mausjaures åretruntmarker finns sydväst och söder om Arvidsjaur och norr om Skellefteälven. Huvuddelen av samebyns kärnområden finns inom åretruntmarkerna i form av det mycket stora kärnområdet *Hedberg*. Området nyttjas som sommar- och vårbetesland och är viktigt kalvningsområde. Under kalvningsperioden 10 -25 maj befinner sig renarna från Rönnliden i sydost upp till Slagnäs i nordväst. Inom kärnområdet finns naturliga uppsamlingsområden liksom ett antal fasta renskötselfästningar.

Mausjaure sameby har kalvmärkning från den 20 juni till den 15 juli. Kalvmärkningsanläggningarna är utspridda från Sandträsk i öster till Slagnäs i väster. Vid *Sandträsk* finns också kärnområdet med samma namn, ett område som används som sommar-, vår- och höstbetesland och som har ett strategiskt läge med en huvudflyttled mellan de olika årstidsland.

Sarvslakten pågår över hela åretruntmarkerna under augusti-september. Slakt och skiljningar inför flytten ned till vinterbetesområdet pågår från oktober till slutet av januari. Skiljningarna sker i huvudsak inom och i anslutning till kärnområdena vid *Vargforsdammen* och *Jörn*. Samebyn har fasta hagar i *Jörn* och flyttar sina renar ner till kusten med lastbil.

#### Vinterbetesmarkerna

Redan i början av november kommer renarna till vinterbetesområdet. Där har renskötarna ständigt kantbevakning och genomför omflyttningar av renhjordarna för att betet ska räcka till.

Kärnområdet *Jörn* ligger både väster och öster om Jörns samhälle på ömse sidor om stambanan. Genom kärnområdet passerar flyttleder med två passager strax norr om samhället. I området finns dessutom skiljnings- och slaktplats. Vinterbetesmöjligheterna är goda tack vare lavrika barrskogar.

Samebyns sydligaste kärnområde, *Medleheten*, ligger mellan Finnforsfallet och Selsforsen längs norra sidan av Skellefteälven. *Medleheten* har mycket gott vinterbete med fina lavrika barrskogar. Området är redovisat som naturligt uppsamlingsområde.

När vårflyttningen upp till åretruntmarkerna sker är beroende av väder och vind, men sker i regel till fots någon gång under april månad.

Samebyns markanvändning inom närområdet kring Norrbottenbanan redovisas i kapitel 6.5.

### Särskilda svårigheter

En generell beskrivning av samebyarnas påverkan från verksamheter och företeelser görs i kapitel 3. Utöver det beskrivs nedan svårigheter som samebyn specifikt har uttryckt.

#### Stambanan

Mausjaure är en av de samebyar som drabbats hårt av renpåkörning. Under åren 2003-2005 kördes 58 renar på av tåget på bansträckan Vännäs - Boden Södra. Trots det upplever Mausjaure sameby att det inte är några problem med området kring stambanan och att samarbetet med Banverket fungerar mycket bra.

Stängslet utmed Stambanan är välunderhållet och renarna betar ända mot stängslet. Tre passager används för att passera Stambanan. Vid passagerna finns stationära hagar upprättade. Passagen vid Kusfors fungerar mycket bra eftersom renarna där kan passera över järnvägen längs en skogsbilväg (se bild i avsnitt 6.2).

#### Vägar

Samebyn upplever det omfattande vägnätet inom betesmarkerna som ett problem.

#### Gruvor och täkter

Delar av vinterbetesmarkerna ligger inom det s.k. Skelleftefältet med omfattande mineraliseringar. Petriknäs- och Renströmsgruvan som bryter sulfidmalm har varit i produktion sedan 1992 respektive 1948.

De områden som gruvnäringen disponerar är för över-skådlig framtid obrukbara för rennäringen. Sten- och sligupplag breder ut sig i anslutning till gruvorna och inget bete finns inom dessa områden.

#### Vattenkraftutbyggnad

Skellefteälven som utgör samebyns södra gräns är utbyggd för vattenkraften. Vattenkraftsutbyggnaden påverkar rennäringen bl.a. genom betesbortfall av överdämda stränder.

#### Bebyggelse och annan exploatering

Omfattande biltestverksamhet förekommer inom samebyns betesområde, se karta till höger. Militär verksamhet förekommer vid f.d. K4 i Arvidsjaur.

#### Skogsbruk

Skogsbruket har idag en sådan omfattning att det inte längre finns kvar något hänglavsbete inom samebyns marker, se avsnitt 3.9.

#### Andra svårigheter

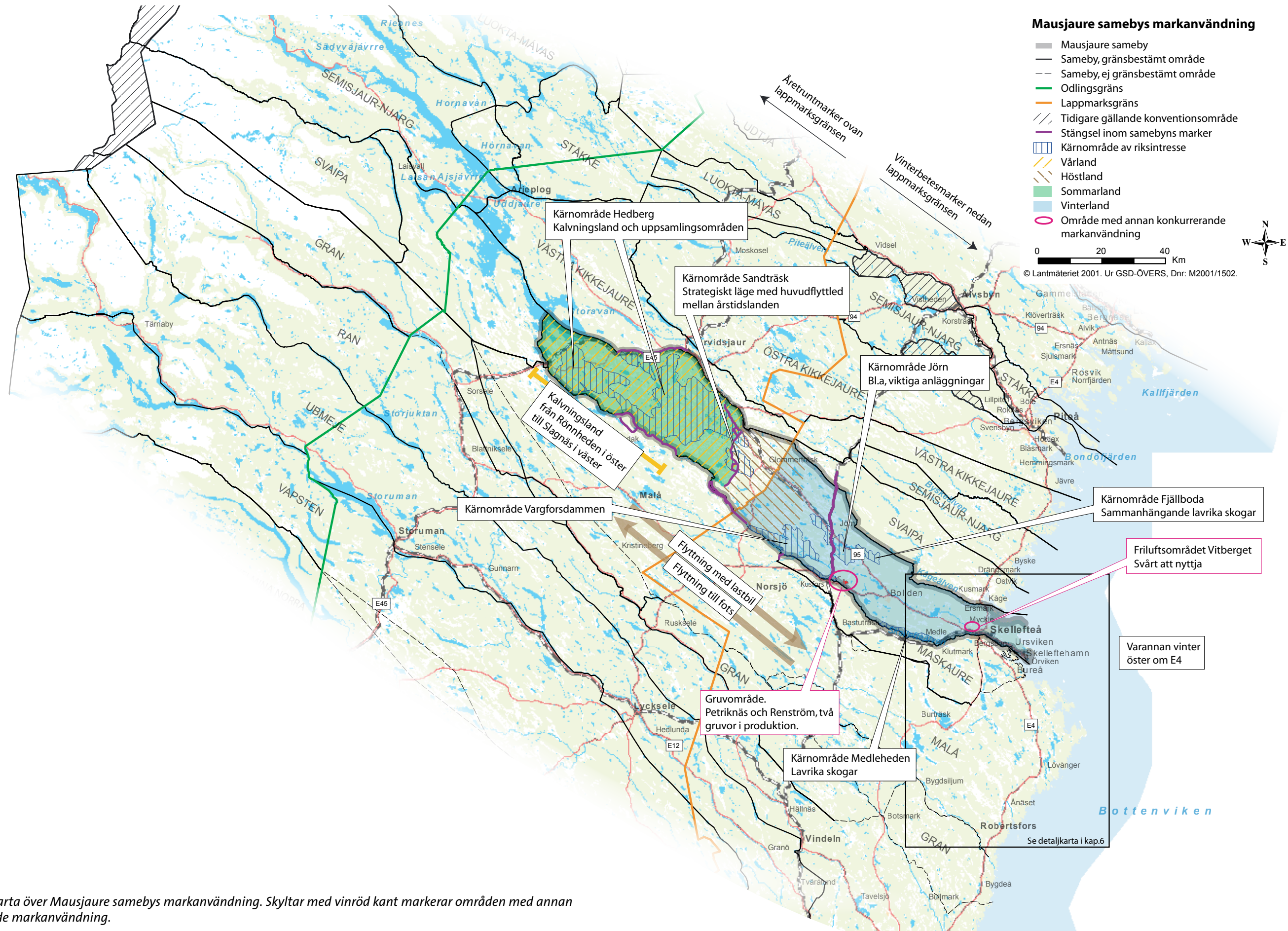
Vinterbetet är den flaskhals under årscykeln som avgör hur samebyns renhjordar kan dimensioneras. Olika intrång och förlust av vinterbete till annan sameby gör att man redan i dag har svårt att få betet att räcka till. Bristen på vinterbetesmarker gör att man väljer att flytta västerut med renarna till åretruntmarkerna redan på vårvintern.

### Övrigt om samebyn

Att bedriva renskötselföretag har blivit allt svårare de senaste 5-10 åren. Mausjaures erfarenhet är att ungdomar inte lockas av branschen, mycket beroende på omvärldens syn på rennäringen. Samebyn uppfattar det som att de betraktas som en bromskloss för samhällsutvecklingen. En stor framtidsfråga är hur man skall kunna förändra detta. I Mausjaure sameby är en renskötare 21 år, de övriga är över 40 år.

Mausjaure sameby är tillsammans med sex andra samebyar delägare i slakteriet Renomera AB i Arvidsjaur.





Figur 5.6:1 Karta över Mousjaure samebys markanvändning. Skyltar med vinröd kant markerar områden med annan konkurrerande markanvändning.



## 5.7 Svaipa sameby

### Översiktligt om samebyn

Svaipa sameby är en fjällsameby med åretruntmarker från odlingsgränsen i öster via Uddjaure och Aisjaure i norr och västerut mot norska gränsen. Södra gränsen utgörs av odlingsgränsen i öster. Svaipa sameby har inget sammanhängande betesområde från åretruntmarkerna till kusten. Samebyns åretruntmarker ligger i Arjeplogs kommun.

Samebyns marker omfattar totalt 4169 km<sup>2</sup> varav ca 30% utgörs av kärnområden av riksintresse.

#### 15 renskötselföretag

Svaipas sameby beskrivs på Ren2000 som bestående av 15 aktiva renskötselföretag. Högsta antal tillåtna renar vintertid d.v.s. det totalantalet kvarvarande renar efter slakt är fastställt till 5000.

Samebyns ordförande är (dec 2006) Olof Jonas Nutti.

### Markanvändning och årscykel

#### Åretruntmarker

Samebyn bedriver barmarksskötsel i nära samarbete med Grans sameby och det finns ingen naturlig gräns mellan byarna. I väster använder Svaipa norska marker för sommarbete.

Inom åretruntmarkerna finns två viktiga kärnområden, det mindre *Randalen* i väster och det mycket stora *Svaipavalle* centralt inom åretruntmarkerna. Inom *Svaipavalle* finns bl.a. samebyns viktigaste kalvningsland samt flera anläggningar för renskötseln.

Slaktuttaget under hösten görs mest i form av sarv, men även kalv. Samebyn flyttar med lastbil ner på hösten.

#### Vinterbetesmarker

Svaipa sameby har två helt skilda vinterbetesområden i kustlandet, dels det södra vinterbetesområdet i Ekträskområdet inom Vindelns kommun och dels det norra vinterbetesområdet norr om Skellefteå. Det södra vinterbetesområdet berörs inte primärt av Norrbotniabanan.

Det norra vinterbetesområdet följer Kågeälvens norra sida från Lappmarksgränsen till kusten. Kärnområdet *Degerträsk* är byns största inom vinterbetesområdena och har goda betesförhållanden. Flera svåra passager är utpekade inom området. Två vinterbetesgrupp använder det norra vinterbetesområdet. Området närmast väster om stambanan betas i regel av Mausjaure, Västra Kikkejaure och Östra Kikkejaure samebyar varför den

delen av vinterbetesområdet inte går att använda av Svaipa sameby.

Det södra vinterbetesområdet som ligger utmed och huvudsakligen norr om Sävarån från det höga Vitbergsområdet i nordväst till Botsmark i sydost nyttjas av en vinterbetesgrupp. Inom det mycket sjörika och småspruckna området finns ett större kärnområde, *Granöträsket*, där det råder oklarheter om nyttjanderätten mellan Grans och Svaipa sameby.

Flyttningen upp till fjällen på våren sker till fots. Under vårflyttningen används rastbeten utmed flyttvägen.

Samebyns markanvändning inom närområdet kring Norrbotniabanan redovisas i kapitel 6.5 och 6.6

### Särskilda svårigheter

Utöver de beskrivningar som gjorts om svårigheter i kapitel 3 har samebyn uttryckt följande:

#### Stambanan

Järnvägen har sin sträckning genom samebyns vintermarker i såväl södra vinterbetesområdet som i norra. I norra vinterbetesområdet löper renstängsel vid sidan av spåret som hindrar renarna från att ta sig upp på spåret. Inom södra vinterbetesområdet finns renstängsel endast vissa sträckor längs järnvägen.

Svaipa sameby tycker att det är bra att det finns stängsel vid stambanan, men menar att stängslet tyvärr är trasigt och övervuxet vid samebyns betesområden. Om stängsel vore väl underhållet skulle samebyn kunna nyttja betet ända fram till banan, vilket inte är möjligt idag. Svaipa sameby är orolig för att det ska bli lika dåligt underhåll av Norrbotniabanan stängsel.



Svaipa sameby har ett nära samarbete med Grans sameby. De båda byarna genomför ofta skiljningar, slakt, kalvmärkning m.m. gemensamt. Foto: Klemmet Israelsson.

I norra vinterbetesområdet har Svaipa sameby problem med mycket renpåkörningar, vilket medför stora ekonomiska förluster med påkörda renar och merarbete. Samebyn menar att man i stort sett dagligen får SMS från lokförarna om att det är renar på järnvägen eller om att renar har blivit påkörda.

#### Vägar

Antalet trafikdödade renar är i medeltal 50 djur/år.

#### Gruvor och täkter

Gruvnaeringen disponerar områden för sin verksamhet i Laisvallsområdet och på vinterbeteslandet i Björkdals- och Åkerbergsområdet. De områden som gruvnaeringen disponerar är för överskådlig framtid obrukbara för rennäringen. Sten- och sligupplag breder ut sig i anslutning till gruvorna och inget bete finns inom dessa områden.

Laisvall- och Åkerberggruvan är nyligen nedlagd. Björkdalgruvan som bryter guld har varit i produktion sedan 1989.

#### Rörligt friluftsliv och turism

Det rörliga friluftslivet nyttjar en stor del av samebyns totala areal, såväl på åretruntmarkerna som på vinterbetesmarkerna. Under vintersäsongen förekommer intensiv skotertrafik på och i anslutning till speciella leder. På åretruntmarkerna öster om Kungsleden är skotertrafik tillåten på kalfjällsområden till och med senare delen av april eller i anslutning till den tid efter vinterbetesperioden när renhjordarna når fjällvärlden.

I norra vinterbetesområdet finns skidanläggningen Storklinta i nära anslutning till samebyns betesmarker. Betesmarkerna kring Storklinta är ett mycket viktigt betes-, och uppsamlingsområde för byns renar. Anläggningen nyttjar ett område på åtminstone 5 km radie, bl.a. genom anlagda spår för skotertrafik, hundspannskörning och skidåkning.

#### Skogsbruk

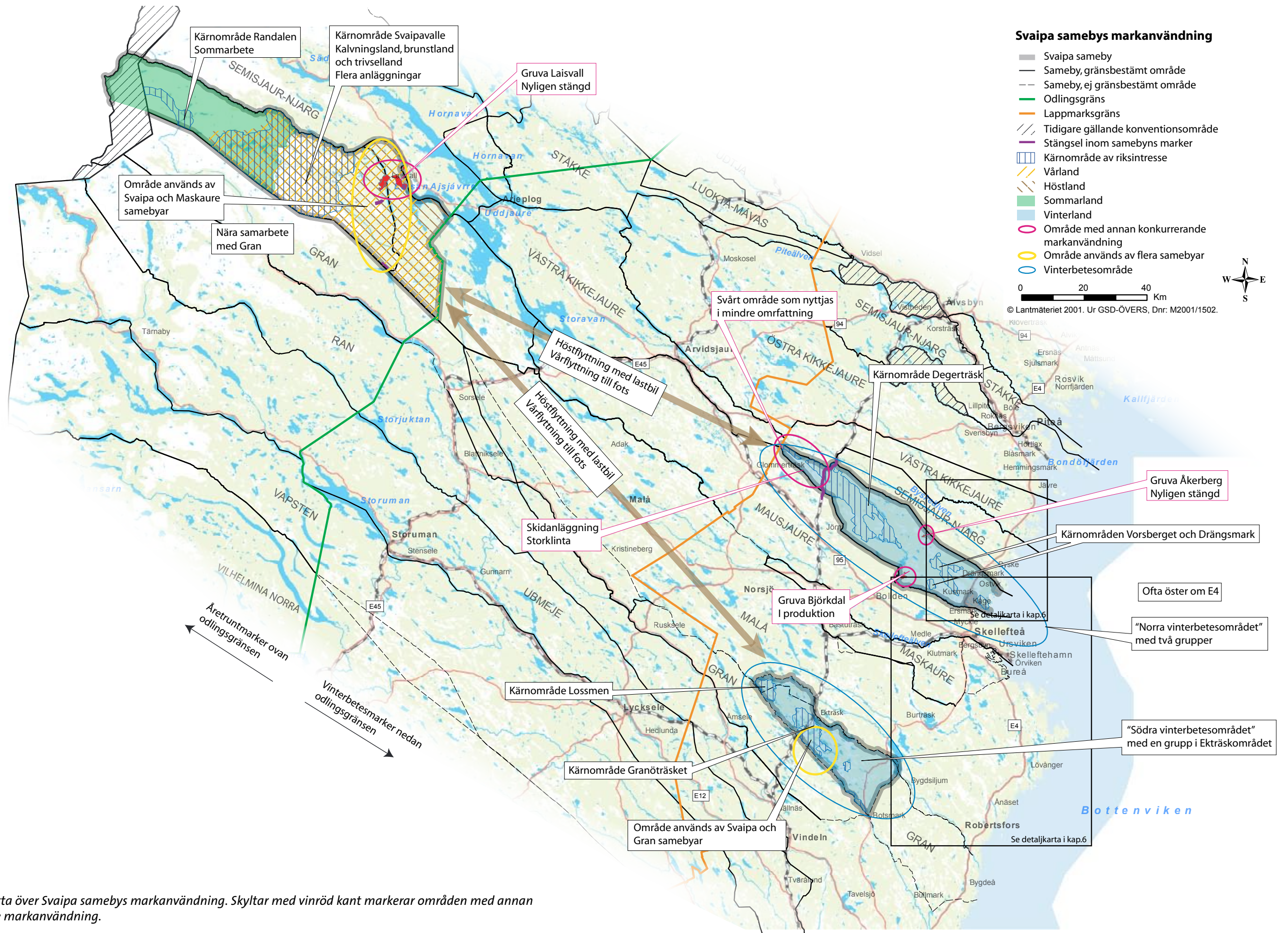
Det intensiva skogsbruk som i dag bedrivs inom samebyns vinterbetesmarker är ett mycket stort hot mot den framtida renskötseln. Samråd med skogsbolagen Assi Domän och Holmen Skog sker med jämna mellanrum när det gäller avverkning och andra åtgärder i anslutning till skogsbruket. I samråden får samebyn möjlighet att påverka valet av förnyingsmetod och markberedning vid slutavverkning samt andra skogsåtgärder som gödning, och att dra fram nya skogsbilvägar. Möjligheten att tidsmässigt förskjuta avverkningar finns, men några reella möjligheter att stoppa skogsbruk inom ett för samebyn viktigt område finns inte.

### Övrigt om samebyn

Under barmarkssperioden bedrivs sambruk med Grans sameby. Det innebär att många arbetsmoment som skiljning, slakt, kalvmärkning, samlingar och kantbevaktningar sker i nära samarbete med renskötare i Grans sameby. De flesta av de anläggningar och renskötarbeten som ägs av Grans sameby sambrukas av Svaipa sameby.

Flera av renägarna och andra medlemmar har i dag kompletterande verksamheter vid sidan av renskötselarbetet.





Figur 5.7:1 Karta över Svaipa samebys markanvändning. Skyltar med vinröd kant markerar områden med annan konkurrerande markanvändning.



## 5.8 Semisjaur–Njarg sameby

### Översiktligt om samebyn

Semisjaur–Njargs sameby är en fjällsameby med åretruntmarker på ömse sidor om Silvervägen från Arjeplog och västerut till norska gränsen. Semisjaur–Njarg sameby har inget sammanhängande betesområde från åretruntmarkerna till kusten, men har rätt att använda skogssamebyarnas mark.

Samebyns åretruntmarker ligger i Arjeplogs kommun och samebyns vinterbetesland är fördelat på två kustnära områden.

Samebyns marker omfattar totalt 6245 km<sup>2</sup> varav ca 30% utgörs av kärnområden av riksintresse.

#### 29 renskötsel företag

Semisjaur–Njarg sameby beskrivs på Ren2000 som bestående av 29 aktiva renskötsel företag. Högsta antal tillåtna renar vintertid d.v.s. det totala antalet kvarvarande renar efter slakt är fastställt till 9000.

Samebyns ordförande är (dec 2006) Anders Erling Fjällås.

### Markanvändning och årscykel

#### Åretruntmarker

Semisjaur–Njarg samebys åretruntmarker ligger på båda sidor om Silvervägen, utmed Skellefteälvens övre källflöden. Samebyn har rätt att nyttja marker i Norge för sommarbete.

Inom åretruntmarkerna finns tre kärnområden som är av särskild betydelse för samebyn, *Verdejaur*, *Mierkenis* och *Tjallas*.

*Verdejaur* som ligger längst i väster används som sommar- och höstland men också som vårland längs östra kanten av området. *Verdejaur* är ett naturligt uppsamlingsområde och kalvningsland under våren. Betesmöjligheterna är goda såväl sommar som vinter.

Kärnområdet *Mierkenis* är samebyns största och nyttjas som vårland i östra delen, sommarland i västra delen samt som höstland inom hela området. Området är dessutom naturligt uppsamlingsområde och kalvningsland under våren. Området har typisk kärnkarakter med stort antal fasta och temporära renskötsel anläggningar, bl.a. Tjiddjak renskötsel anläggning.

Kärnområdet *Tjallas* nyttjas som vår-, och höstland samt som sommarland i västra delen. Området är ett

viktigt kalvningsområde och inom området finns flera renskötsel anläggningar, bl.a. Rebek.

Silvervägens läge i fjällvärlden genererar mycket skoterburen turism in på samebyns marker under vårvintern. Samebyn brukar därför undvika att ta upp renarna till fjällen för tidigt på våren för att undvika konflikter med turismen. Rörligt friluftsliv i form av skidåkning, skoter- och hundspannskörning är störande för renarna. Samebyn kan ansöka om skoterförbud från kommunen. På hösten utgör i stället småviltjakten i fjällen ett konkurrerande intresse med rennäringen.

Semisjaur–Njarg sameby menar att åretruntmarkerna är bra, men att samebyn ibland ser sig tvingad att vara kvar där längre än de önskar då renar från andra byar ibland betar på Semisjaur–Njargs vinterbetesmarker. Slaktuttaget under hösten görs mest i form av sarv.

Skogsavverkning, dåliga isar och brist på bete gör att samebyn väljer att flytta ned till vinterbetesmarkerna med lastbil, något som visserligen är kostsamt, men samtidigt sparar renarnas kondition och fettlager.

#### Vinterbetesmarker

Semisjaur–Njarg sameby har två helt skilda vinterbetesområden i kustlandet, dels det södra vinterbetesområdet väster om Byske och dels det norra vinterbetesområdet väster om Piteå. Det norra vinterbetesområdet berörs inte primärt av Norrbotniabanan.

Inom södra vinterbetesområdet finns två olika vinterbetesgrupper. Den ena gruppen använder i huvudsak marker väster om Fällfors och den andra i huvudsak marker öster om Fällfors. Det är främst gruppen öster om Fällfors som kan beröras av Norrbotniabanan. Inom det södra vinterbetesområdet finns flera små kärnområden; *Myrheden* längst i väster, de lavrika områdena *Stryckfors* och *Smörlunda* samt de två mest östliga områdena *Selet* och *Tämeträsk* som både ligger på marker med goda vinterbetesförhållanden.

Det norra vinterbetesområdet sträcker sig mellan Pite- och Lill-Piteälven väster och sydost om Älvsbyn och är indelad i två vinterbetesgrupper. Den ena väster om stambanan och den andra öster om stambanan. Kärnområdet *Nattbergsheden* med lavrika barrskogar är huvudbetesområde för den västra gruppen under hela vintern. Den östra gruppen använder kärnområdet *Arvidsträsket* söder och sydväst om Älvsbyn. Samebyn menar att området mellan Lillpитеälven och Piteälven har bra förutsättningar för vinterbete.

Grupperna i norra vinterbetesområdet skulle kunna använda området norr om Hornavan som vinterbete men samebyn är tveksam till det eftersom det kan bli väldigt mycket snö där. Grupperna i södra vinterbetesområdet har sämre möjligheter att stanna i åretruntmarkerna under vintern.

Samebyn har ytterligare en vinterbetesgrupp i Storsunds f.d. konventionsområde öster om Koler.

Samebyns markanvändning inom närområdet kring Norrbotniabanan redovisas i kapitel 6.6 och 6.7.

### Särskilda svårigheter

Utöver de beskrivningar som gjorts om svårigheter i kapitel 3 har samebyn uttryckt följande:

#### Stambanan

Samebyn upplever att stängslet längs stambanan fungerar bra om det är väl underhållet, men det finns brister i stängselunderhållet och på sina ställen är bristerna stora. Detta skapar problem i form av renpåkörningar. Vidare menar samebyn att grindarna vid de små överfarterna över järnvägen inte fungerar som de ska. De händer att grindar lämnats öppna varvid renarna kan ta sig ut på järnvägen.

Samebyn menar också att det är en stark koncentration av renar på vissa sträckor väster om stambanan.

#### Vattenkraftutbyggnad

Samebyns åretruntmarker är påverkade av Skellefteälvens reglering, exempelvis vid sjöarna Sädvvajare, Riebnes och Hornavan. Vattenkraftutbyggnaden påverkar rennäringen bl.a. genom betesbortfall av överdämda stränder.

#### Bebyggelse och annan exploatering

Vindkraftprojektet i Markbygden berör Semisjaur–Njarg till viss del, se karta till höger. Om projektet byggs ut och går in i Älvsbyns kommun blir påverkan större. Förutom anläggningens primära påverkan är även samebyn orolig för eventuella indirekta konsekvenser.

Ett flertal biltestanläggningar finns i Arjeplog men samebyn betraktar detta som relativt problemfritt.

Prospektering av kända mineralfyndigheter pågår på flera ställen inom samebyns betesmarker, bl.a. vid en kvartsfyndighet vid Muiunisjauare samt vid uranfyndigheten vid Bleutajokk.

### Rörligt friluftsliv och turism

Semisjaur–Njarg menar att det rörliga friluftslivet, främst skotertrafiken, medför begränsningar i möjligheten att nyttja åretruntmarkerna under vårvintern. Likaså menar samebyn att småviltjakten inkräktar på renskötseln under hösten.

#### Andra svårigheter

Semisjaur–Njarg har genom länsstyrelsens tolkning av tidigare myndighetsbeslut tilldelats vinterbete i det f.d. konventionsområdet "Storsund" Beslutet är överklagat till Kammarrätten av Östra Kikkejaure skogssameby.

På samma sätt finns en oklarhet om ett annat f.d. konventionsområde, "Älvsbyn" där tre samebyar, Semisjaur–Njarg, Luokta–Mavas och Stäkke gör anspråk på vinterbetet.

Generellt har Semisjaur–Njarg och Östra Kikkejaure samebyar en svår situation med stor sammanblandning av renarna.

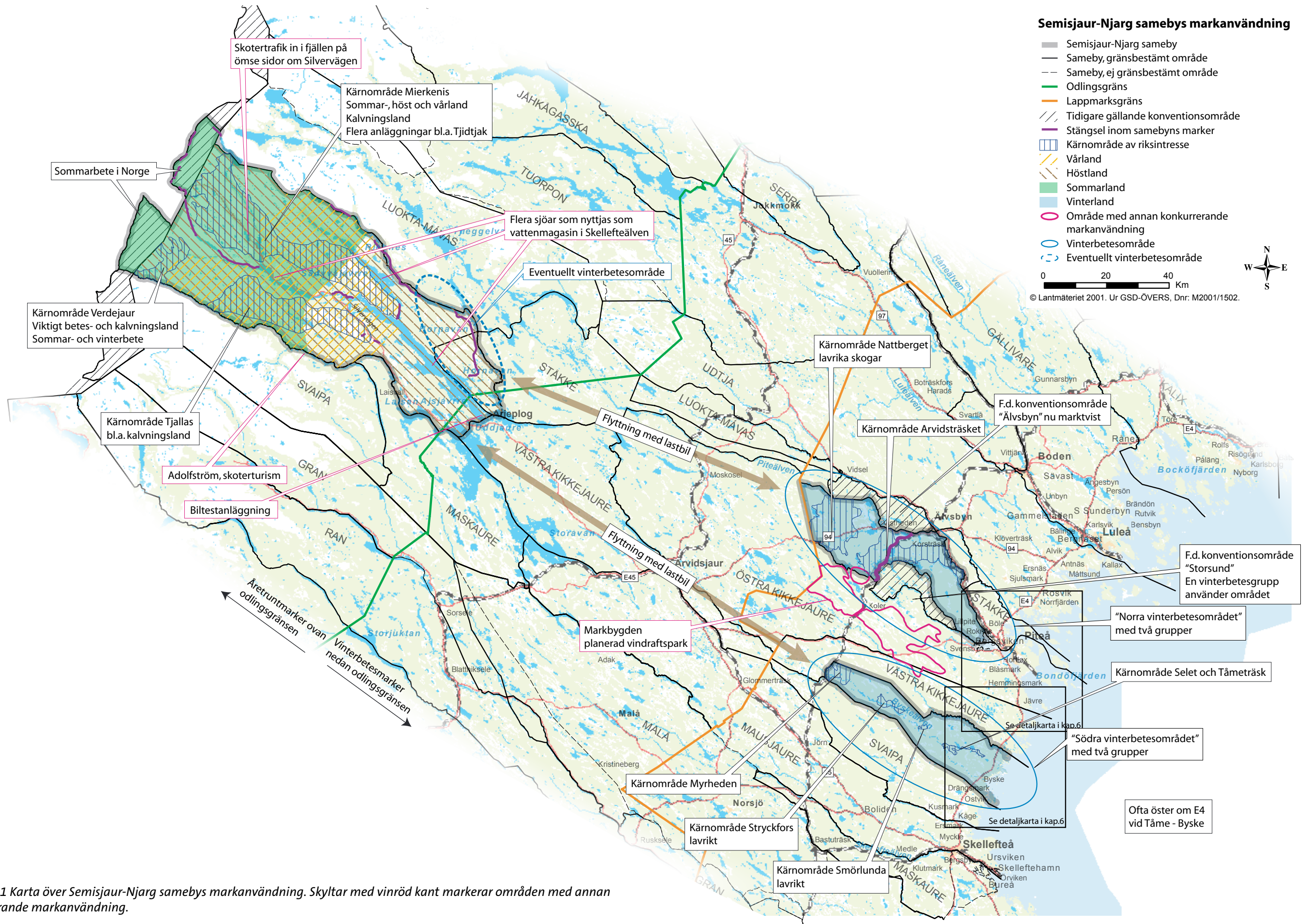
### Övrigt om samebyn

Samebyn uttrycker att det är lätt att tappa framtidstron och flera upplever att det blir svårare att leva på renskötseln. För att försäkra sig om en tillräcklig årsinkomst har renskötarna under delar av året andra tillfälliga jobb, bl.a. i skogen. Inom samebyn upplever man att olika intressen i samhället pressar samebyn hårt, och att det blir ett stort fokus på renantalet kontra slaktuttaget för att få verksamheten att gå runt ekonomiskt. Dessutom är samebyn styrd av väder och vind, något som innebär en naturlig osäkerhet för näringen. Trots alla problem tror samebyn på sin näring, annars skulle renskötarna inom byn inte kunna fortsätta.



Det händer att grindar i stängslet längs järnvägen lämnas öppna och att renar kommer in på banvallen och blir påkörda av tåget. Foto: Enetjärn Natur AB





Figur 5.8:1 Karta över Semisjaur-Njarg samebys markanvändning. Skyltar med vinröd kant markerar områden med annan konkurrerande markanvändning.



## 5.9 Västra Kikkejaure skogssameby

### Översiktligt om samebyn

Västra Kikkejaure är en skogssameby som bedriver renskötsel från Arjeplog och ner till kusten. Åretruntmarker finns mellan Arjeplog och Arvidsjaur, på ömse sidor om Silvervägen, således inom både Arvidsjaur och Arjeplogs kommuner. Vinterbetesmarkerna som huvudsakligen ligger i både Arvidsjaur, Piteå och Skellefteå kommuner finns söder om riksväg 373 (Piteå-Arvidsjaur) och på ömse sidor om länsgränsen mellan Norr- och Västerbotten. Vinterbetesmarkerna når ända ut till kusten vid Åbyn och Kinnbäck.

Markerna följer inte landskapets naturliga linjer. Åretruntmarkerna ligger söder om Byskeälven medan de övriga betesmarkerna tvärsar över älvdalarna så att de mest kustnära delarna av vinterbetesmarkerna ligger norr om Åbyälven.

Samebyns marker omfattar totalt 2992 km<sup>2</sup> varav ca 30% utgörs av kärnområden av riksintresse.

#### Sju renskötsel företag

Högsta antal tillåtna renar vintertid d.v.s. det totala antalet kvarvarande renar efter slakt är fastställt till 3500. Samebyn beskriver sig själva som sju företag uppdelade i två grupper och med 3000 renar i vinterstam.

Samebyns ordförande är (dec 2006) Jörgen Persson.

### Markanvändning och årscykel

#### Åretruntmarker

Kärnområdet *Allejaur* inom åretruntmarkerna är Västra Kikkejaures största kärnområde. Området utgör en stor del av åretruntmarkerna och används som sommar-, höst- och vårbetesland. Stora delar av området är intensivt kalvningsområde under våren. De flesta av samebyns fasta och temporära renskötselplaneringar ligger inom området. Inom området sammanfaller såväl goda betesmöjligheter som strategiska platser och funktioner vilket är tecken på områdets kärnkarakter.

Enligt samebyn är sommar- och åretruntmarkerna relativt bra och det finns i princip obegränsat med sommarbete.

Flyttningen till vinterbetesmarkerna sker på olika sätt. Vissa renskötsel företag i samebyn flyttar till fots medan andra flyttar med lastbil. De grupper som flyttar med lastbil lastar renarna i Roppelhedens renskötselplanering som ligger i kärnområdet *Kåtaselet* och kör ner dem till kusten.

De grupper som flyttar till fots samlar under hösten hjorden i Långträsk och i samband med detta passerar Stambanan. Hjorden rör sig successivt mot kusten allteftersom området betas av.

#### Vinterbetesmarker

Vinterbetsgrupperna är spridda inom vinterbetesområdet. En grupp har sitt vinterbete kring *Klubbfors*. Kärnområdet vid Klubbfors kring Klubbälven och Åbyälven utgörs av en smal remsa med lavrika barrskogar. Samebyn menar att vinterbetet kring Klubbfors i övrigt är av dålig kvalitet med mycket myrmark och bara små kläppar med fast hedmark. Stora sammanhängande hedar saknas.

Samebyns markanvändning inom närområdet kring Norrbottenbanan redovisas i kapitel 6.6 och 6.7

### Särskilda svårigheter

Utöver de beskrivningar som gjorts om svårigheter i kapitel 3 har samebyn uttryckt följande:

#### Stambanan

Västra Kikkejaure samebys anläggningar vid kärnområdet *Länsgränsen* ligger i anslutning till stambanan. Samebyn har inget problem att passera stängslet vid stambanan, men stängslet gör att fri strövning över järnvägen är svår genomförd. En följd av det är att det blir problematiskt för strövrenar att ta sig över Stambanan när de vill västerut, upp till åretruntmarkerna. Ett annat problem är att stängslet är dåligt underhållet. Vid passage över stambanan har tågintervallen en stor betydelse.

Val av övergång över väg och järnväg görs där renarna har fri sikt över hindret. Branta krön är därför dåliga platser för passage. Passagen behöver vara ca 50 m bred för att hjorden ska kunna ta sig över. Bron över Pitsund anses inte som lämplig för passage över vattendrag.

#### Bebyggelse och annan exploatering

Västra Kikkejaure sameby kan beröras av mindre delar av den planerade vindkraftpark vid Markbygden. Det är ännu osäkert hur det kommer att påverka samebyn.

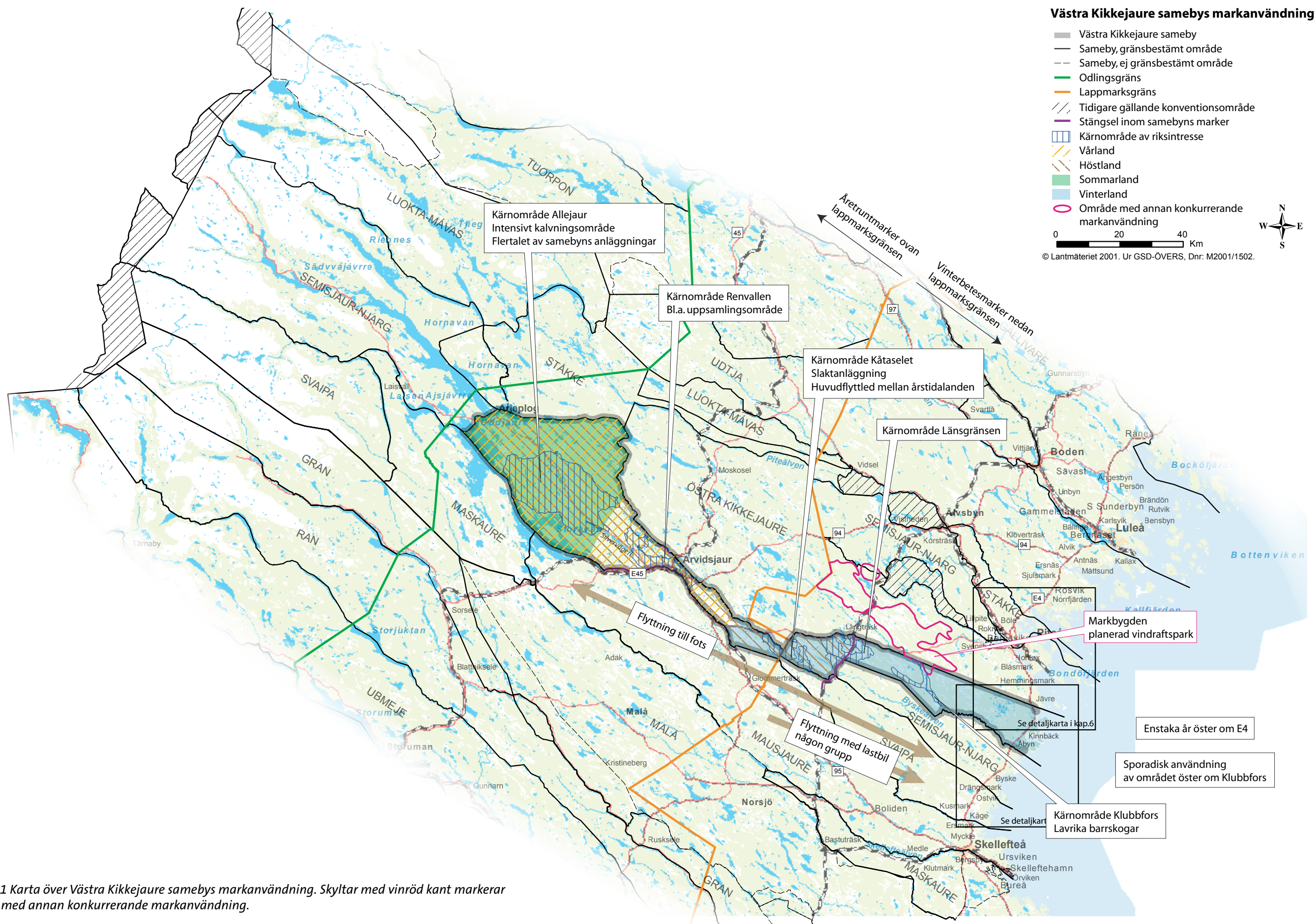
#### Andra svårigheter

Samebyn har inte en egen dalgång att följa. Problemet är gemensamt med andra byar i södra Norrbotten och norra Västerbotten, då samebygränserna inte ligger utmed utan över älvdalarna. Detta gör att renens naturliga vandringsmönster inte stämmer med hur landskapet ser ut. En följd av detta är återkommande sammanblandning av renar mellan de olika samebyarna.



Västra Kikkejaure skogssameby är en av de byar som är delägare i renslakteriet i Arvidsjaur. Foto: Enetjärn Natur AB





Figur 5.9:1 Karta över Västra Kikkejaure samebys markanvändning. Skyltar med vinröd kant markerar områden med annan konkurrerande markanvändning.



## 5.10 Östra Kikkejaure skogssameby

### Översiktligt om samebyn

Östra Kikkejaure är en skogssameby som bedriver renskötsel från Moskosel och ned till kusten vid Piteå. Åretruntmarkerna finns mellan Arvidsjaur och Moskosel och öster om Arvidsjaur, bl.a. utmed Åbyälvens källflöden, således inom Arvidsjaur kommun. Vinterbetesmarkerna som huvudsakligen ligger i Piteå kommun finns söder om Lill-Piteälven och utmed riksväg 373 (Piteå-Arvidsjaur). Vinterbetesmarkerna når ända ut i skärgården utanför Piteå. Östra Kikkejaure är således en av några få byar i Norr- och Västerbotten som bedriver renbete på skärgårdsöar.

Markerna följer inte landskapets naturliga linjer. Åretruntmarkerna finns omkring Åbyälven medan de mest kustnära betesmarkerna på Pitholmen ligger norr om Piteälven.

Samebyns marker omfattar totalt 4540 km<sup>2</sup> varav ca 30% utgörs av kärnområden av riksintresse.

#### Tio renskötsel företag

Östra Kikkejaure skogssameby beskriver sig själva som bestående av tio renskötsel företag och det totala antalet kvarvarande renar efter slakt är 4000.

Samebyns ordförande är (dec 2006) Håkan Nyström.

### Markanvändning och årscykel

#### Åretruntmarker

Huvudkalvningslandet och den därpå påföljande kalvmärkningen ligger inom Åbyälvens källflöden där anläggningen Hedvallen är centralpunkt.

Sarvslakten sker genom att mindre flockar drivs till hagar inom åretruntmarkerna i områden där samling kan genomföras till rimliga kostnader. Efter brunstperioden och när första snön kommer drar sig renarna österut längs älvdalarna. Vid Långträsk har samebyn en anläggning. I det området sker en del av betet under förjulsvintern.

Under förjulsvintern samlas huvudhjorden till Huvåsen där skiljning sker. Därifrån sker flytten i regel traditionellt till fots till vinterbeteslandet nedan stambanan genom passagen vid Åbyälven.

Från Vistådalen sker i regel flytt med lastbil från anläggningen i Städejaure. De renar man inte lyckas samla i första omgången slussas genom stambanestängslet vid övergången Kutaliden.

Från övriga områden, Dojomheden vid Piteälven och Malmesjaureområdet sker flytten med lastbil förutom för den grupp som har sitt vinterbete där.

Flytten av renhjordarna från åretruntmarkerna ner till vinterbetesmarkerna sker oftast kring jul och nyår. Faktorer som påverkar tidpunkten är allt från snöförhållanden till möjligheterna att passera den brutna isrännan till Pitholmen.

#### Vinterbetesmarker

Vinterbetesmarkerna sträcker sig från Lappmarksgränsen väster om Långträsk och ända ut i Pite skärgård. En viktig del av vinterbeteslandet är det stora kärnområdet *Åbyälven* på Åbyälvens södra sida. Här finns sammanhängande lavrika skogar och flera av byns anläggningar. De höglänta områdena i Markbygden norr om Åbyälven är ofta mycket snörika varför renarna naturligt drar sig österut mot kusten.



Strax innanför Pite havsbad och badet vid Sandängesstranden (bilden) finns ett av Norrbottens bästa lavbeten, Pitholmsheden. Foto: Piteå kommun

Kärnområdena *Sågån*, *Fagerheden* och *Pitholmsheden* är de viktigaste betesområdena vintertid med lavrika barrskogar. Flera andra höjdryggar i det kustnära landskapet är också viktiga betesområden vintertid, t.ex. Knöppeln vid Blåsmark, höjderna söder om Svensbyfjärden och närmast väster om E4:an

Värflytten från kusten upp till åretruntmarkerna sker i regel i oavbruten följd. Därvid nyttjas befintliga rastbeshagar och beroende av före måste även ibland tillfälliga övernattningshagar byggas.

Samebyns markanvändning inom närområdet kring Norrbottenbanan redovisas i kapitel 6.7.

### Särskilda svårigheter

Utöver de beskrivningar som gjorts om svårigheter i kapitel 3 har samebyn uttryckt följande:

Några av samebyns svåraste utmaningar finns i närheten av Piteå. Dessa redovisas i avsnittet om Järnvägsutredning 140 i kapitel 6. Svårigheter inom övriga delar av samebyns betesmarker:

#### Stambanan

En svårighet för samebyn idag är passagen av stambanan. Även om det är stängsel på ömse sidor kan stängslet falla eller gå sönder och renarna är mycket bra på att hitta sådana hål. Därför har samebyn stora problem med påkörningar, dock mindre idag än på 1980-talet. Mellan Storsund och Långträsk är det ett återkommande problem. Området är svårt i detta avseende då det ligger mycket högt med Storblåtiden som högsta punkt på stambanan. Det innebär stora mängder snö i markerna som lätt tvingar ut djuren på banan och vägarna.

Samebyns renar betar ända mot stängslet kring stambanan vid Storblåtiden. Renar från andra samebyar som blir kvar i vinterbeteslandet på sommaren kan samlas där på grund av svårigheterna att passera stambanan på andra ställen. Därför är det ett stort tryck både höst och vår. När olika samebyars renar blandas måste de skiljas, vilket är ett tidskrävande arbete. Östra Kikkejaure har föreslagit Banverket att bygga en planskild passage för renar över Stambanan vid Storblåtiden, men Banverket har inte medel för detta.

På några få ställen längs Stambanan finns passager i stängslet som saknar grindar och där går renarna upp på banvallen. Renarna följer även skoterleder som löper parallellt med järnvägen och hamnar då lätt uppe på banvallen.

Östra Kikkejaure skogssameby är den sameby som har drabbats hårdast av renpåkörningar. Under åren 2003-2005 kördes 127 renar på av tåget på bansträckan Bastuträsk - Boden Södra.

#### Vägar

Arvidsjaurvägen (väg 373) innebär i regel mycket renpåkörningar. Vägen löper parallellt med betesområdena vid Fagerheden och Åbyälven.

Om samebyns problematik med E4:an, se beskrivningen i avsnitt 6.7.

#### Bebyggelse och annan exploatering

Vinterbetesmarkernas närhet till Piteå och stadens expansionsområden åt söder är ett av samebyns svåraste problem, se kapitel 6 om järnvägsutredning 140.

Flygplatsen i Arvidsjaur har förlagts inom samebyns marker. Intill flygplatsen samt vid sjön Västra Kikkejaure finns också flera biltestanläggningar.

Den planerade, mycket stora vindkraftparken Markbygden med 200-500 verk, berör Östra Kikkejaure i hög grad. Vindkraftparken planeras inom samebyns vinterbetesland. Samebyn är orolig för hur parken kommer att påverka deras möjlighet att nyttja området.

#### Rörligt friluftsliv och turism

Östra Kikkejaure har betydande svårigheter med det rörliga friluftslivet kring Pitholmsheden samt i skärgården utanför Piteå och utmed kuststräckan söder om Piteälven utlopp. Se mer i kapitel 6 om Järnvägsutredning 140.

#### Andra svårigheter

En grundläggande svårighet för Östra Kikkejaure är bristen på vinterbetesmarker.

En annan svårighet är att samebyn inte har en egen dalgång att följa. Det är egentligen ett gemensamt problem för flera av byarna i södra Norrbotten och norra Västerbotten, samebygränserna ligger inte utmed utan över älvdalarna. Detta gör att renens naturliga vandringsmönster inte stämmer med hur landskapet ser ut. Östra Kikkejaure tappar därför mycket renar till Västra Kikkejaure och till Semisjaur-Njarg samebyar vilket är ett ständigt återkommande problem i renskötseln.

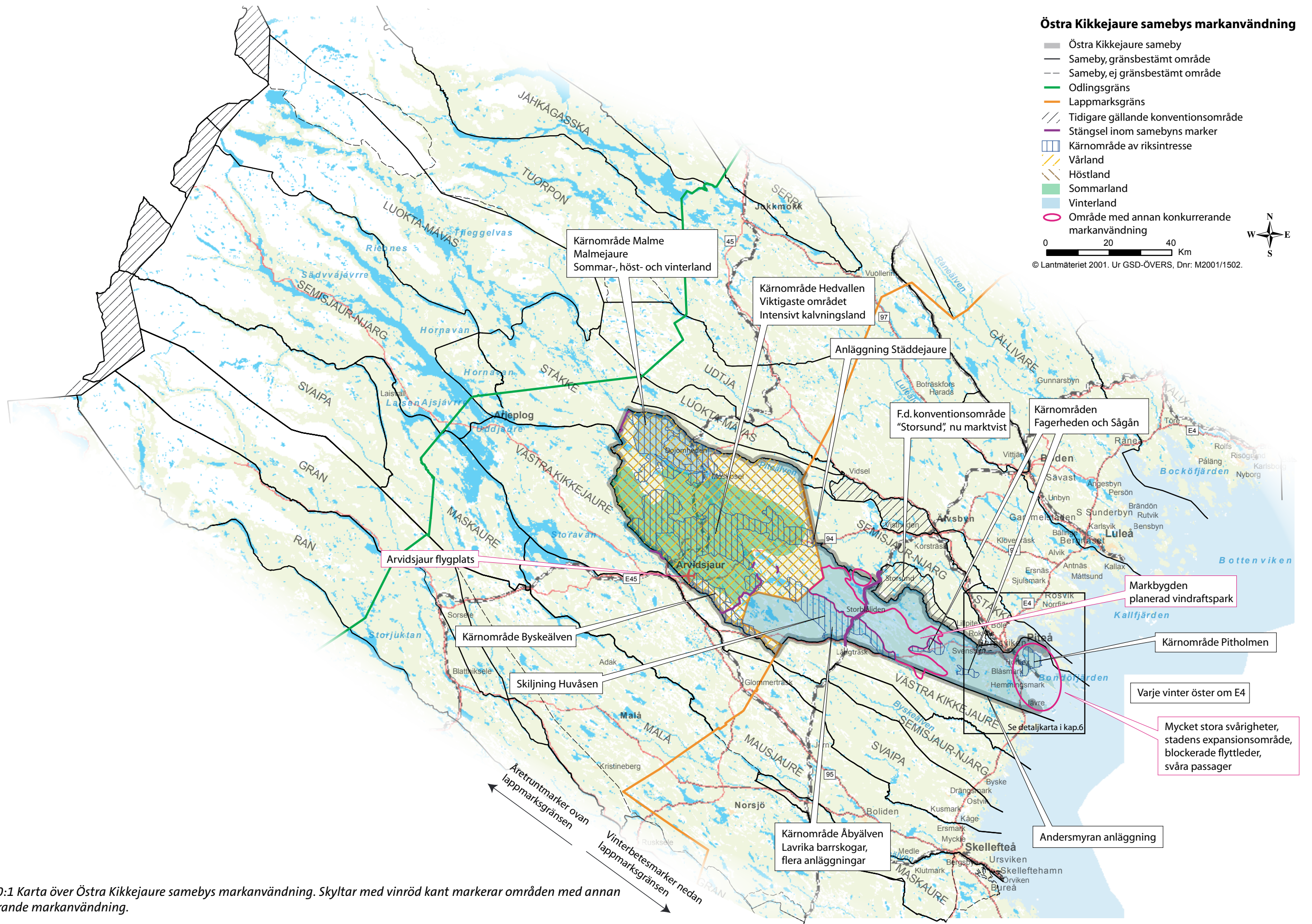
Ett spärrstängsel ska hålla renarna kvar i väster så att det inte når vinterbetesmarkerna för tidigt under hösten. Flera vägar korsar dock spärrstängslet och renarna lär sig var hålen i stängslen finns. Det finns även problem med att allmänheten inte stänger stängslets grindar.

Samebyn förlorade i samband med 1972 års renbeteskonvention betydande betesområden vid Koler-Storsund utan att erhålla några ersättningsmarker. Betesrätten tillfaller enligt länsstyrelsen Semisjaur-Njarg sameby. Frågan kommer att prövas i Kammarrätten.

### Övrigt om samebyn

Östra Kikkejaure har ett gott samarbete med Västra Kikkejaure. P.g.a. markernas beskaffenhet blandas byarnas renar även om man försöker förhindra detta. Samebyarna har dock bra rutiner för hur dessa situationer ska hanteras.





Figur 5.10:1 Karta över Östra Kikkejaure samebys markanvändning. Skyltar med vinröd kant markerar områden med annan konkurrerande markanvändning.



## 5.11 Ståkke skogssameby

### Översiktligt om samebyn

Ståkke skogssameby har sina huvudsakliga marker strax norr om Arjeplog. Samebyn saknar sammanhängande område från åretruntmarkerna i väster till vinterbetesmarkerna i öster.

Samebyns åretruntmarker ligger i Arjeplogs kommun och vinterbetesmarkerna är belägna dels i ett stråk utmed Piteälven från Vidsel och västerut, dels nordväst om Öjebyn.

Samebyns marker omfattar totalt 2210 km<sup>2</sup> varav ca 30% utgörs av kärnområden av riksintresse.

#### Sex renskötsel företag

Ståkke skogssameby beskrivs på Ren2000 som bestående av sex aktiva renskötsel företag. Högsta antal tillåtna renar vintertid d.v.s. det totala antalet kvarvarande renar efter slakt är fastställt till 2800. I dialog med Banverket har Ståkke sameby framhållit att de i verkligheten har enbart drygt 2000 renar. Samebyn är uppdelad i tre grupper.

Samebyns ordförande är (dec 2006) Roland Larsson.

### Markanvändning och årscykel

#### Åretruntmarker

Ståkke sameby har sina åretruntmarker huvudsakligen samlade norr om Arjeplog. Kärnområdena *Gittun*, *Galtisjaur* och *Piteälven* är viktiga kalvningsland, Markerna ligger huvudsakligen i skogslandet med enstaka lågfjäll över trädgränsen. Piteälven utgör gräns mot norr. I kärnområdena finns flera anläggningar, bl.a. flera slaktanläggningar.

I Vuolta norr om Arjeplog finns en stor anläggning som samebyn nyttjar för samling, skiljning, utfodring och märkning. Därifrån sker transporter med lastbil till vinterbeteslandet.

Ståkke skogssameby slaktar mest kalv.

#### Vinterbetesmarker

I öster ansluter marker som nyttjas i även under vintern. Kärnområdet *Åberget* är beläget längs Piteälvens norra sida och nyttjas under både sommar och vinter. Sammanhängande lavrika barrskogar och torra-frodiga myrmarker räknas som mycket gott vinter- och grön-bete. Längre nedströms utmed Piteälven finns kärnområdet *Gransel* strax uppströms Storforsen. Området används enbart under vintern.

Längst i sydost finns ett vinterbetesområde norr om Öjebyn. Här finns kärnområdet *Kvarnbäcken* mellan Norrfjärden och Piteå flygplats. Betesmöjligheterna i området är goda och nyttjas enbart under vinterhalvåret.

Skogsavverkning, dåliga isar och brist på bete gör att man måste flytta österut till vinterbetelandet med lastbil. Flyttningarna är dyrbara för samebyn och bränslekostnaderna ökar hela tiden, men flyttning med lastbil spar på andra sidan renarnas kondition och fettlager. Ett annat problem är att det nu för tiden är mindre folk i varje sameby vilket innebär mindre arbetskraft vid sådana arbetsintensiva moment som en flyttning till fots.

Området väster om Älvsbyn utgör ett tidigare konventionsområde som idag används av Östra Kikkejaure sameby.

Samebyns markanvändning inom närområdet kring Norrbotniabanan redovisas i kapitel 6.7 och 6.8.

### Särskilda svårigheter

Utöver de beskrivningar som gjorts om svårigheter i kapitel 3 har samebyn uttryckt följande:

#### Stambanan

Ståkke har inte uttryckt svårigheter utöver den generella beskrivning som gjorts i kapitel 4. Samebyn har inga större problem med stambanan så länge förflyttningen sker med lastbil. När samebyn flyttar till fots är det problematiskt att det inte finns någon riktigt permanent passage över stambanan samt att de saknar beteshagar och därför måste bygga egna tillfälliga stängsel.

#### Gruvor och täkter

Flera nya grustäkter förekommer inom det östliga vinterbeteslandet.

#### Rörligt friluftsliv och turism (inkl jakt)

Inom Ståckes åretruntmarker norr om Arjeplog ligger skidanläggningen Galtis. Anläggningen genererar en hel del rörligt friluftsliv ut i omgivande marker, framför allt skotertrafik. I anslutning till Galtis finns också flera bilstanläggningar.

#### Andra svårigheter

Ståkke avvaktar länsstyrelsens beslut om hur ett f.d. konventionsområde väster om Älvsbyn ska fördelas mellan de svenska samebyarna. Tre samebyar, Semisjaur-Njarg, Luokta-Mavas och Ståkke gör anspråk på vinterbetet.

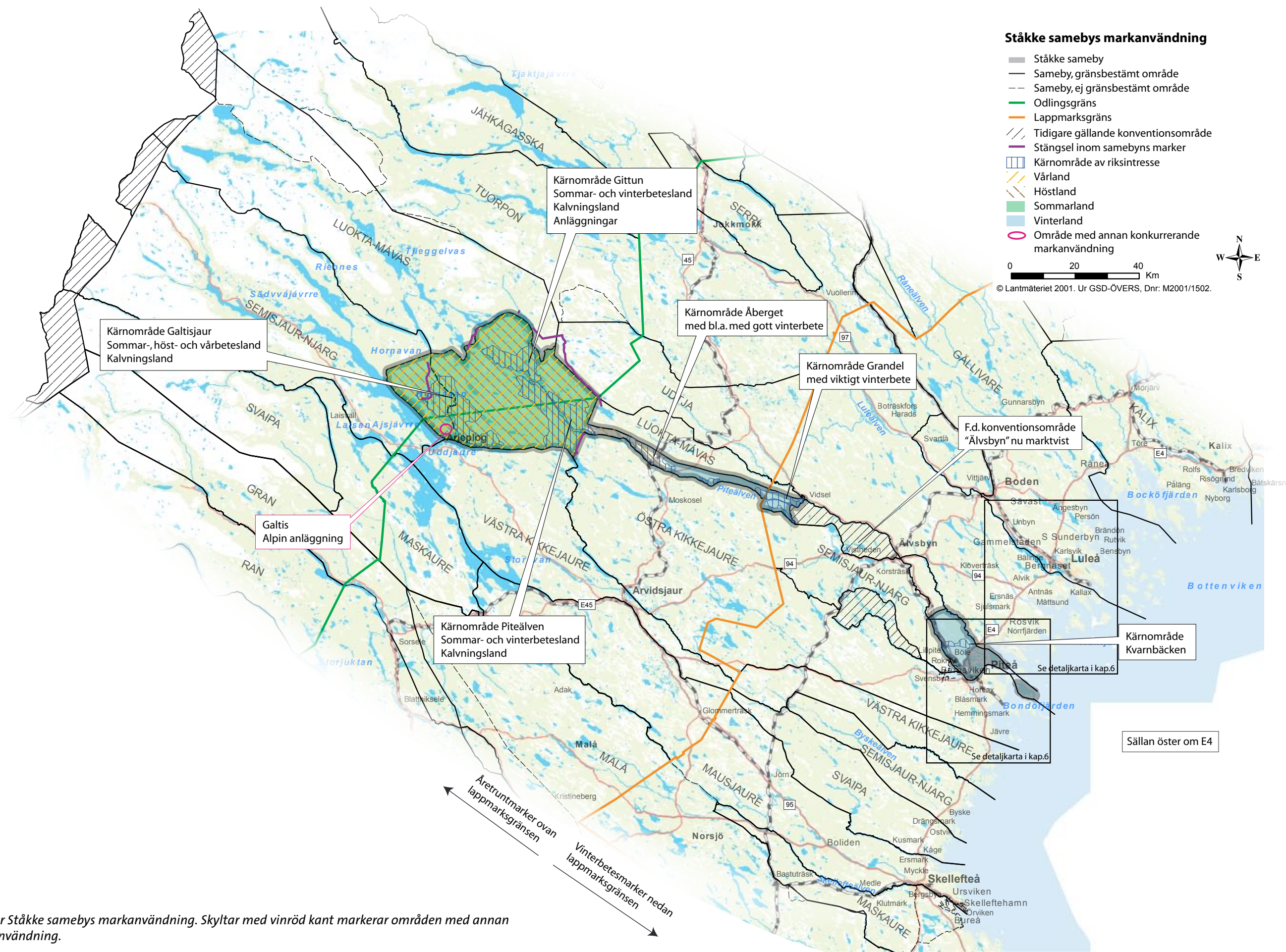
### Övrigt om samebyn

För att minska risken för olyckor stängslar samebyn vintertid delar av vägen mellan Älvsbyn och Piteå.

För att kunna klara sig ekonomiskt som renskötare i Ståkke sameby har det blivit viktigt att hålla kostnaderna nere och att ha låga utgifter. Många renägare har också tvingats ta ett annat heltidsjobb under sommaren.

Ståkke sameby har trots allt en förtröstan inför framtiden. Man menar att det går att klara det mesta efter att de klarade av sviterna efter Tjernobyl-olyckan, då priset på renkött var nere i 5 kr/kg.





Figur 5.11:1 Karta över Ståkke samebys markanvändning. Skyltar med vinröd kant markerar områden med annan konkurrerande markanvändning.



## 5.12 Luokta-Mavas sameby

### Översiktligt om samebyn

Luokta-Mavas sameby är en fjällsameby med marker utmed Piteälven. Samebyns åretruntmarker ligger på ömse sidor om Piteälven och i stort sett helt i väglöst land. Samebyn har inget sammanhängande område från åretruntmarkerna till kusten, men har rätt att använda skogssamebyarnas mark.

Samebyns åretruntmarker ligger i Arjeplogs kommun och vinterbetesmarkerna sträcker sig in i Älvsbyn och Piteå kommuner.

Samebyns marker omfattar totalt 5599 km<sup>2</sup> varav drygt 30% utgörs av kärnområden av riksintresse.

#### 30 renskötsel företag

Luokta-Mavas sameby beskrivs på Ren2000 som bestående av 30 aktiva renskötsel företag. Högsta antal tillåtna renar vintertid d.v.s. det totala antalet kvarvarande renar efter slakt är fastställt till 10 000.

Samebyns ordförande är (dec 2006) Mikael Juuso.

### Markanvändning och årscykel

#### Åretruntmarker

Luokta-Mavas sameby är uppdelade i två stora sommarbetesgrupper, Arvas och Bardo. Arvas håller till norr om Piteälven och Bardo söder om Piteälven. Eftersom Piteälven skiljer dem åt förekommer inget samarbete mellan de båda grupperna och de träffas i princip bara på gemensamma möten.

Luokta-Mavas sameby slaktar mest sarv och kalv. Slakten sker i ett slakteri vid Stenudden.

Flytten från åretruntlandet ner till vinterlandet har kommit att ske allt tidigare eftersom det har uppstått en konkurrens om betesmarkerna med andra samebyar. Luokta-Mavas vinterbetesmarker kring Älvsbyn används också av andra samebyar. Tidpunkten för höstflytten kan även variera från år till år beroende på snömängd och om det blir bottenfruset så att renarna inte kommer åt markvegetationen.

Kärnområdet Säitevare används av vinterbetesgruppen Arvas medan vinterbetesgruppen Bardo nyttjar ett kärnområde längre västerut.

#### Vinterbetesmarker

Luokta-Mavas har ett väldigt litet vinterbetesområde och upplever vinterbetet som en flaskhals i renskötelsens årscykel. Tillgången till vinterbete är den främsta begränsningen i dimensioneringen av renhorden.

Norra gruppen (Arvas) använder det västra vinterbetesområdet som ligger nedanför odlingsgränsen mellan Kuollejaure i nordväst och Lapmovare i sydost, längs Varjisån samt kärnområdet *Varjisträsk* norr om Storforsen, längs södra sidan av Varjisån. Här är det goda vinterbetesförhållanden tack vare lavrika barrskogar. Genom området passerar viktiga flyttleder med en svår passage öster om *Varjisträsk*. Vid *Varjisträsk* finns dessutom betes- och arbetshagar för skiljning och slakt dit Arvas flyttar till fots.

Södra gruppen (Bardo) lastar renarna på lastbil i Stenudden vid Tjeggelvas och renarna betar vid Älvsbyn söder om Sikfors, längs vägen 374, vid Sundet. Området har mycket goda vinterbetesförhållanden. Bardos renar betar även sydöst om Älvsbyn, mellan Piteälven och Alterälven. Kärnområdet omfattar Altertjärnsberget, Asplövsberget och Strycktjärn. Enligt Ren2000 är där gott vinterbete tack vare fläckvis fördelade lavrika barrskogar. Bardo betar även i före detta konventionsområdet västerom Älvsbyn.

Bardo-gruppen kan inte flytta österut till vinterbetesområdet före jul eftersom vinterbetet då tar slut innan vintern är över.

Luokta-Mavas har inga marker inom utredningskorridoren för Norrbotniabanan, men kan ev. beröras indirekt av banan om grannsamebyarna markanvändning begränsas, se kapitel 6.7 och 6.8.

### Särskilda svårigheter

Utöver de beskrivningar som gjorts om svårigheter i kapitel 3 har samebyn uttryckt följande:

#### Stambanan

Luokta-Mavas sameby berörs inte mycket av stambanan. Norr om Älvsbyn finns inga stängsel utmed banan och därför använder samebyn inte det området. Söder om Älvsbyn finns stängsel som fungerar bra. Samebyn använder tillfälliga hagar för att flytta över stambanan söder om Älvsbyn. Banverket ger tider för passagen och finns på plats med personal när överflyttningen ska ske.

#### Vägar

Vinterbetesområdet Strycktjärn sydost om Älvsbyn är litet och begränsat samtidigt som trafiken på väg 374 är tät. Samebyn nyttjar där tillfälliga stängsel för att förhindra olyckor utmed vägen.

#### Rörligt friluftsliv och turism

Samebyn har problem med att det blir konkurrens med jakt och turism i fjällen. Skoterkörning är en av de företeelser som innebär en störning inom åretruntmarkerna. I området söder om Piteälven och väst om Kungleden är terrängkörning dock förbjuden.

#### Andra svårigheter

Luokta-Mavas avvaktar länsstyrelsens beslut om hur ett f.d. konventionsområde väster om Älvsbyn ska fördelas mellan de svenska samebyarna. Tre samebyar, Semisjaur-Njarg, Luokta-Mavas och Ståkke gör anspråk på vinterbetet.

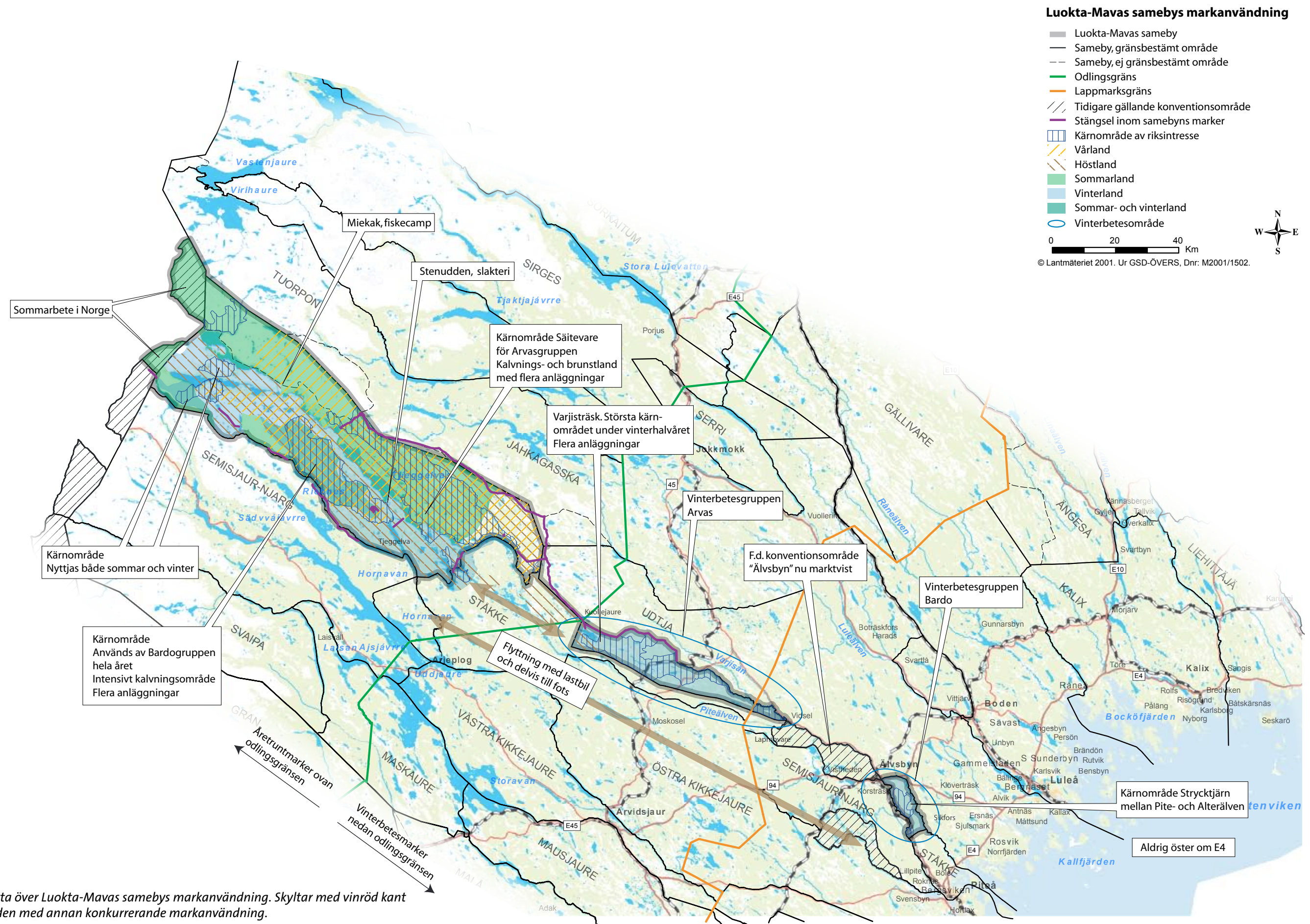
### Övrigt om samebyn

Sandön i Luleå och Trundön i Piteå var tidigare vinterbetesmarker som Luokta-Mavas använde innan länsstyrelsens gränsbestämning av samebyarnas vinterbetesmarker 1996.



För både fjäll- och skogssamebyarna är vinterbetet den flaskhals i årscykeln som är av avgörande betydelse för tillgången på betesmarker. Foto: Inger Hellman.





Figur 5.12:1 Karta över Luokta-Mavas samebys markanvändning. Skyltar med vinröd kant markerar områden med annan konkurrerande markanvändning.



## 5.13 Udtja skogssameby

### Översiktligt om samebyn

Udtja samebys betesområde är ungefär åtta mil långt och tre mil brett. Udtja sameby har sina åretruntmarker i Jokkmokks kommun och delar vinterbetesland med Sirges, Tuorpon och Jåhkågasska Tjelldes samebyar.

Samebyns marker omfattar totalt 2415 km<sup>2</sup> varav drygt 30% utgörs av kärnområden av riksintresse.

#### 12 renskötsel företag

Udtja skogssameby består av 12 aktiva renskötsel företag. Högsta antal tillåtna renar vintertid d.v.s. det totala antalet kvarvarande renar efter slakt är fastställt till 2800.

Samebyn är uppdelad i två grupper, Udtjagruppen och Rödingsträskgruppen.

Förutom samarbetet med de övriga Jokkmokksbyarna samarbetar Udtja med Luokta-Mavas sameby.

Ordförande i Udtja sameby är (dec 2006) Rune Stokke.

### Markanvändning och årscykel

#### Åretruntmarker

Udtjagruppen som använder markerna längst västerut använder RFN Raketskjutfältets spärrstängsel som gräns. Hela skjutfältet är avsatt som naturreservat. Bra marker finns i kärnområdet *Udtja* bl.a. kring Tjavelkjåvre. Mycket snö är vanligt i området tidigt på hösten, något som gör att renarna strövar österut mot riksväg 45, men rensköterna försöker hålla tillbaka dem.

Kärnområdet *Udtja* används under sommarhalvåret av Udtja skogssameby och vintertid av Tuorpon sameby. Området fungerar som intensivt kalvningsland under våren, brunstland under hösten, kalvmärkningsplats under sommaren samt slaktplats under hösten. Betesmöjligheterna är goda. Inom områdets gränser ligger viktiga renskötselåtgångar bl.a. vid Fatjatj och *Udtja*.

Kärnområdet *Tiellejåkkå* ligger längre åt sydost inom samebyns åretruntmarker och nyttjas delvis som höst- och vårbetesland men framförallt som vinterbetesland. Sammanhängande lavrika barrskogar täcker över 80% procent av området vilka skapar mycket goda förutsättningar för framförallt vinterbete.

*Holmträsket* är ett annat av samebyns kärnområden. Delar av området är viktigt kalvningsland för Rödingsträskgruppen, andra delar nyttjas för vinterbete. Betesmöjligheterna är goda, med både sommar- och vinterbetestyper.

#### Vinterbetesmarker

Delar av åretruntmarkerna som presenterats ovan används också för vinterbete. Efter höstskiljning lastas renarna på lastbil och släpps i bolagsskogen väster om E4:an vid Klöverträsk och Sjulsmark.

Flytten upp till kalvningslandet sker oftast till fots. Renarna utfodras då i rasthagar eftersom det inte längre finns tillräckliga rastbeten i skogen. Samebyn håller renarna i vinterbetesområdet så länge som möjligt, men måste sedan hinna därifrån innan snön smälter och det blir omöjligt att samla renarna. Udtja sameby försöker ha korta dagsflyttningar för att inte tära på renarna och deras möjligheter till en god föryngring.

Samebyns markanvändning inom närområdet kring Norrbotniabanan redovisas i kapitel 6.8.

### Särskilda svårigheter

Utöver de beskrivningar som gjorts om svårigheter i kapitel 3 har samebyn uttryckt följande:

#### Vattenkraftutbyggnad

Udtja sameby är endast i begränsad omfattning påverkad av vattenkraftutbyggnad inom Luleälvens vatten-system.

#### Bebyggelse och annan exploatering

Enligt samebyn kommer RFN Raketskjutfältet antagligen att utökas så att utländska grupper ska kunna använda anläggningen vilket kommer att minska betesmarkerna i det området.

#### Rörligt friluftsliv och turism

Udtja har inte uttryckt svårigheter utöver den generella beskrivning som gjorts i kapitel 3. Stora delar av samebyns åretruntmarker ligger inom RFN Raketskjutfält med tillträdesförbud för allmänheten.

#### Skogsbruk

Samebyn ser det som ett stort problem att det moderna skogsbruket förstör tidigare bra betesområden. Ett annat problem som följer av avverkningarna och de stora hyggeslandskapen är att många renar blir rivna av rovdjur. Örn och björn är största problemet. Förr var skogen ett naturligt skydd mot rovdjur för renarna.

Bland skogsägarna har Udtja skogssameby de bästa erfarenheterna från skogsägarna med småskaligt skogsbruk, då många av dem kan låta skogen växa och bli äldre. De stora skogsbolagen har högre avkastningskrav och avverkningarna kan därför ske redan när skogen bara är ca 80 år gammal.

Skogsbrukets splittring av landskapet försämrar betesmarkerna och gör att renhjordarna måste spridas ut över större områden.

#### Andra svårigheter

Udtja sameby kan inte längre ha sina renar på vinterbete i kustbyarna Ale, Antnäs, Alvik, Avan och Unbyn. Samebyn blev stämd av markägarna i de fem byarna och förlorade genom s.k. tredskodom då samebyn inte hade råd att driva processen. Udtja undviker därför markerna närmast Luleälven. Tredskodomen ledde till att de stämda samebyarna (Udtja och Gällivare skogssameby) tilldömdes rättegångskostnader om flera hundra tusen kronor. De andra Jokkmokksbyarna är inte påverkade av tredskodomen, så Tuorpon sameby använder områ-

det, men enligt markägarna så får inte heller Tuorpon sameby använda området.

För tio år sedan förlorade samebyn en femtedel av sitt område. Anledningen var att bereda vinterbete åt två andra samebyar. Detta har påverkat Udtja i negativ bemärkelse.

Byn arbetar tillsammans med Länsstyrelsen i Norrbotten med att få en bättre tillsyn över rovdjuren. Samebyn kommer troligtvis engageras i ett projekt där vissa björnar ska märkas med sändare för att se hur mycket ren björnarna äter. Förhoppningen är att kunna se hur björnstammen påverkar renägarna ekonomiskt och vad det innebär.

### Övrigt om samebyn

En utmaning för byn är generationsskiftet. Ingen av de mest aktiva rensköterna är under 30 år. Samebyn arbetar med att försöka få in fler ungdomar genom att erbjuda dem en dagpenning de dagar de gör jobb åt byn. På det sättet hoppas de på en viss föryngring.

Udtja sameby är delägare i slaktföretaget Renomera (tidigare Arvidsjaur slakt) tillsammans med bl.a. Arvidsjaurbyarna.

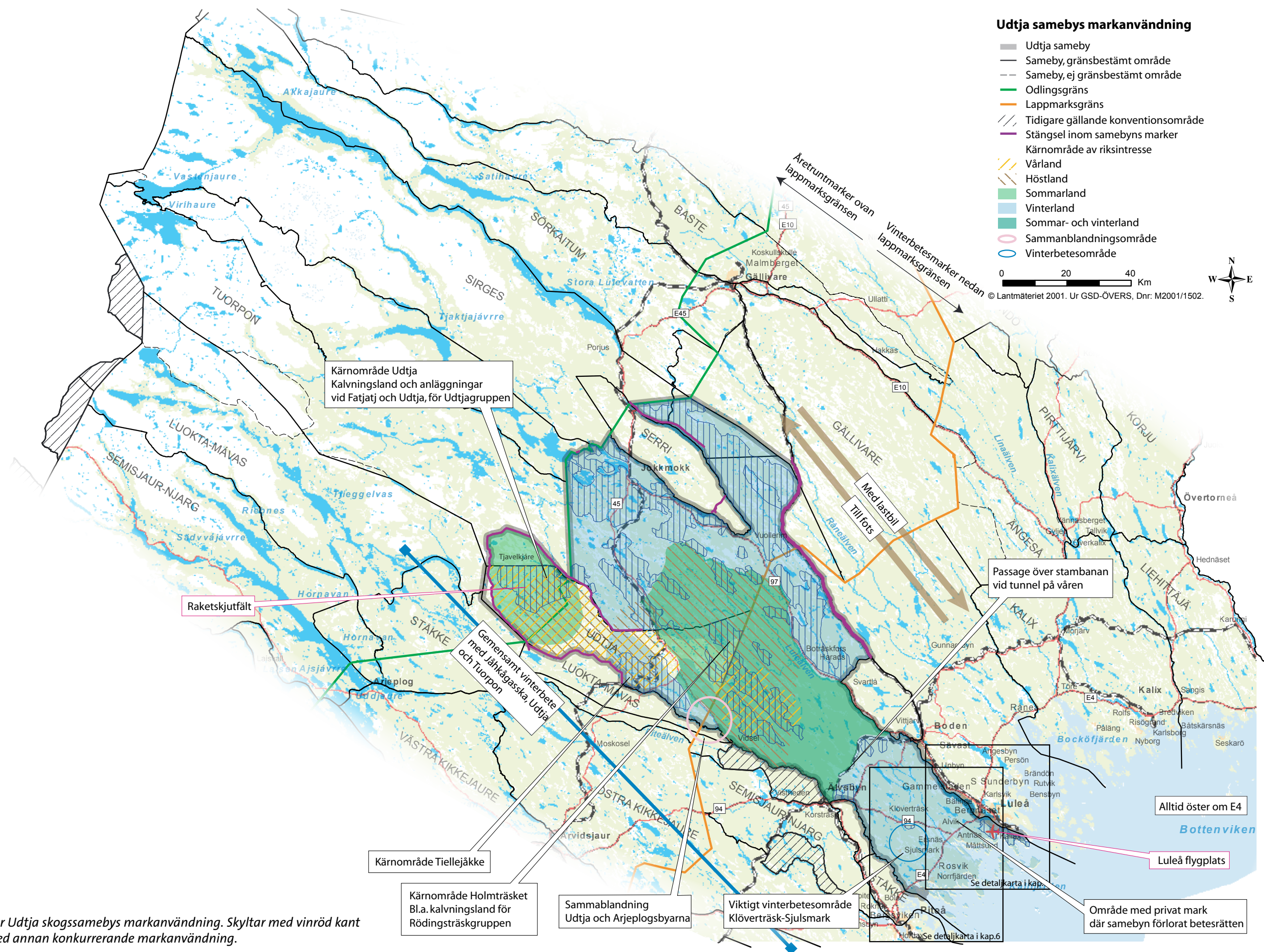


Arbete i ett rengärde inom Udtja skogssameby. Foto: Stefan Mikaelsson



Udtja är en av de många samebyar som uttryckt att skogsbrukets påverkan på landskapet får stora konsekvenser för rennäringen. Foto: Enetjärn Natur AB





Figur 5.13:1 Karta över Udtja skogssamebys markanvändning. Skyltar med vinröd kant markerar områden med annan konkurrerande markanvändning.



## 5.14 Tuorpons sameby

### Översiktligt om samebyn

Tuorpons sameby är den sydligaste av de tre fjällsamebyarna med åretruntmarker i Jokkmokks kommun och delar vinterbetesland med Sirges, Jåhkågasska Tjiellde och Udtja samebyar.

Samebyns marker omfattar totalt 7305 km<sup>2</sup> varav ca 30% utgörs av kärnområden av riksintresse.

#### 47 renskötsel företag

Tuorpons sameby består av 47 aktiva renskötsel företag. Högsta antal tillåtna renar vintertid d.v.s. det totala antalet kvarvarande renar efter slakt är fastställt till 9000.

Samebyns ordförande är (dec 2006) Nils-Petter Pavval.

### Markanvändning och årscykel

#### Åretruntmarker

Under vårvintern flyttar en del av vintergrupperna med sina renar till Padjelanta-området långt i väster medan resten flyttar till Nuortvalle i Karats-området. Tuorpons sameby har kalvningsland från skogar och lågfjäll kring Puollemåive i öster till kalfjällen i väster, huvudsakligen inom de båda kärnområdena *Virihauve* och *Parka*. Samebyn delar betesmarker med norska samebyar längst i väster, se nedan under *Övrigt om samebyn*.

Samebyn har marker inom raketskjutfältet vid Nausta, något som man ser positivt på då det är ett skydd från rörligt friluftsliv som annars kan vara störande för renarna. Likaså ligger stora delar av de mest västliga markerna inom nationalparker och naturreservat.

#### Vinterbetesmarker

Vid Puollemåive har samebyn en viktig skiljningsanläggning som används innan höstflyttningen.

Rovdjur, skogsbruk och vattenkraftutbyggnaden gör att byn inte ser stora möjligheter att vara kvar till fjällen under vintern utan tvingas i regel ned mot kustlandet. Flera svårigheter på vägen mellan åretruntmarker och vinterbetesmarker gör att rensköterna ibland ser sig tvingade att flytta renarna med lastbil. Hit räknas t.ex. det hårda skogsbruket som minskat möjligheterna till bra rastbeten utmed flyttvägarna. Luleälvens vattenkraftutbyggnad påverkar också möjligheterna att flytta till fots.

Vinterbetesmarkerna sträcker sig från Käbdalis och Kitajaur i väster och vidare österut ned mot Vidjel. Samarbetet med övriga Jokkmokksbyar märks genom att någon vinterbetesgrupp går med Sirges och någon med Udtja. Tuorpons sameby försöker undvika bete nere vid kusten eftersom flyttningen dit och tillbaka är förenad med stora kostnader. Förutom att transporterna är dyra innebär betet vid kusten även extra kostnader i form av boende. De kustnära markerna nyttjas främst de vintrar då markerna är frusna och isiga längre västerut.

Samebyns markanvändning inom närområdet kring Norrbotniabanan redovisas i kapitel 6.8.

### Särskilda svårigheter

Utöver de beskrivningar som gjorts om svårigheter i kapitel 3 har samebyn uttryckt följande:

#### Vägar

Riksväg 45 klassades i november 2006 om till Europaväg och samebyn är orolig för att det kommer att innebära problem i framtiden. Viktiga betesområden finns i vägens närhet. Om mitträcke och stängsel byggs blir det problem att ta sig över vägen. Nu har samebyn fri strövning över väg 45.

#### Vattenkraftutbyggnad

Tuorpon är drabbad av vattenkraftutbyggnaden i främst Lilla Luleälven. Flera av älvens stora sjöar utgör idag kraftverksmagasin och samebyn har därmed förlorat en del betesmarker.

#### Bebyggelse och annan exploatering

Kallax flygplats med omgivande expansionsområden ligger inom vinterbetesland som är gemensamt med övriga Jokkmokksbyar. Områdets nyttjas dock främst av Jåhkågasska Tjielldes och sällan av Tuorpon.

RFN Raketskjutfältet kan komma att utökas så att utländska grupper ska kunna använda anläggningen. Detta kan minska betesmöjligheterna i det området.

#### Skogsbruk

Skogsbrukets påverkan på landskapet gör bl.a. att samebyn har svårigheter att flytta till fots med hänsyn till bristen på rastbeten.

#### Andra svårigheter

Tuorpons sameby är en av de byar som har gott om rovdjursföryngringar inom sina marker. Inom samebyns marker finns det mycket gynnsamma förutsättningar för framför allt järv. Under 2006 dokumenterade länsstyrelsen och samebyn sju järvföryngringar inom betesmarkerna. Samebyn fick också rätt att ta bort en av föryngringarna.

Samebyn menar att rovdjur är ett svårt problem vintertid eftersom det är då som stammen utgörs i huvudsak av de avelsdjur som sparats till nästa kalvningssäsong. Förlusterna till rovdjuret är stora i fjälltrakterna och därför väljer man att flytta ner mot kusten.

Skogsbränder har vållat vissa problem för Tuorpons sameby. Sommaren 2006 brann det 100 ha i Muddus och ett stort område i Boträskfors, ytor där det inte kommer att finnas något bete på flera år. Efter en brand kommer det först upp gräs, vilket renarna i och för sig äter, men det innehåller inte lika mycket energi som lav. Det blir ett problem vintertid eftersom det krävs

mycket energi för renarna att gräva sig genom snön för att komma åt födan.

### Övrigt om samebyn

Inom Tuorpon pågår flera utvecklingsprojekt, bl.a. tillsammans med de andra Jokkmokksbyarna. Tuorpon bedriver tillsammans med den norska samebyn Duokta ett Interreg-projekt som går ut på samnyttjande av markerna med bl.a. gemensam sarvslakt i juni-juli på norska sidan. EU-reglerna för köttantering innebär dock vissa svårigheter för samebyn att ta tillbaka köttet till Sverige. Inom Interreg-projektet kommer samebyarna överens om hur det gemensamma betesområdet ska användas.

Fyra yngre renskötare inom samebyn har investerat i renar genom startstöd och EU-finansiering vilket främjar en god åldersfördelning inom byn.

Sommarvistet i Staloluokta ligger på den populära Padjelantaleden som besöks av många turister. Erfarenheterna av denna tursim är goda och samebyn är även engagerad i driften av stugorna längs leden.

Enligt markägarna får Tuorpon sameby inte ha sina renar på vinterbete i kustbyarna Ale, Antnäs, Alvik, Avan och Unbyn. Se kapitel 5.13.