

SAMRÅDSUNDERLAG

Väg 941 Lillagården – Stenbrohult, breddning

Uppvidinge kommun, Kronobergs Län

Vägplan, 2021-06-09



Trafikverket

Postadress: Röda vägen 1, 781 89 Borlänge

E-post: trafikverket@trafikverket.se

Telefon: 0771-921 921

Dokumenttitel: SAMRÅDSUNDERLAG

Författare: Trafikverket

Dokumentdatum: 2021-06-09

Ärendenummer: 2020/58403

Åtgärdsnummer: 16846

Uppdragsnummer: 173040

Version: 1.2

Kontaktperson: Magnus Graad

Innehåll

| | |
|--|----|
| 1. Sammanfattning | 4 |
| 2. Inledning..... | 4 |
| 3. Åtgärdens omfattning | 5 |
| 4. Utrednings- och influensområde..... | 6 |
| 5. Miljöförutsättningar | 6 |
| 5.1. Riksintressen och skyddade områden..... | 6 |
| 5.2. Kommunala planer och planbestämmelser | 6 |
| 5.3. Markanvändning, naturresurser och bebyggelse..... | 7 |
| 5.4. Landskapsbild | 8 |
| 5.5. Naturmiljö..... | 8 |
| 5.6. Kulturmiljö | 10 |
| 5.7. Vattenmiljö..... | 12 |
| 5.8. Rekreation och friluftsliv | 14 |
| 5.9. Markförhållanden..... | 14 |
| 5.10. Människors hälsa och säkerhet | 14 |
| 5.11. Klimatpåverkan..... | 15 |
| 6. Projektets miljöeffekter..... | 16 |
| 6.1. Riksintressen och skyddade områden..... | 16 |
| 6.2. Markanvändning, naturresurser och bebyggelse..... | 16 |
| 6.3. Naturmiljö..... | 16 |
| 6.4. Kulturmiljö | 16 |
| 6.5. Vattenmiljö..... | 17 |
| 6.6. Markförhållanden..... | 17 |
| 6.7. Människors hälsa och säkerhet | 17 |
| 7. Skadeförebyggande åtgärder | 18 |
| 8. Bedömning av åtgärdens miljöpåverkan..... | 18 |
| 9. Fortsatt arbete..... | 20 |
| 10. Källor..... | 21 |

1. Sammanfattning

Gällande projekt avser vägplan för väg 941 där Trafikverket planerar att bredda vägen med inriktningen 6,5 m och därmed höja både framkomligheten och trafiksäkerheten på vägen. Sträckan är cirka 11 km och åtgärden avser återstående 7 km som inte åtgärdats tidigare.

Planerad åtgärd bedöms ej medföra betydande miljöpåverkan för de olika miljöaspekterna som identifierats i samrådsunderlaget. Strandskydds- och biotopskyddsfrågorna hanteras inom ramen för vägplaneprocessen. Breddning av väg 941 bedöms medföra positiv påverkan genom ökad trafiksäkerhet och framkomlighet för samtliga resenärer.

2. Inledning

Ett vägprojekt ska planeras enligt en särskild planläggningsprocess som styrs av lagar och som slutligen leder fram till en lagakraftvunnen *vägplan*, se Figur 1. Planläggning och byggande av väg regleras av väglagen och av miljöbalken (MB).

Det skede som vägplanen nu befinner sig i kallas vägplan med status Samrådsunderlag. Där beskrivs bland annat hur projektet kan komma att påverka miljön. Underlaget ligger till grund för Länsstyrelsens beslut om projektet kan antas medföra betydande miljöpåverkan. Innan Länsstyrelsens prövning ska enskilda som kan antas bli särskilt berörda ges möjlighet att yttra sig.

Samråd är viktigt under hela planläggningen. Det innebär att Trafikverket utbyter information med och inhämtar synpunkter från bland annat andra myndigheter (i detta fall kommunen och Länsstyrelsen) och enskilda (berörd markägare). Synpunkterna som kommer in under samråd sammanställs i en *samrådsredogörelse*.



Figur 1 Trafikverkets planläggningsprocess för vägplan/järnvägsplan.

Väg 941 förbinder Lillagården i söder med Stenbrohult i norr, i Uppvidinge kommun se Figur 2. Förutom trafik från boende utmed vägen, så nyttjas vägen av lastbilstransporter, främst till och från Södra Skogsägarnas anläggning i Orrefors och Berghs Timbers anläggning i Mörlunda. Lastbilstrafiken har under de senaste åren ökat då bl.a. Berghs Timber har förvärvat sågverk i närområdet och väg 941 är den närmaste vägen mellan dess produktionsenheter. Även viss fjärrtrafik med lastbil nyttjar vägen.

Väg 941 är 11,2 kilometer lång och uppvisar en relativt smal vägbredd på 4,80–5,00 meter. Den begränsande vägbredden gör att möte mellan två fordon, särskilt två lastbilar, är problematiskt. Vid de smalaste vägpartierna måste ett fordon sakta ner och använda vägens ytterkant.

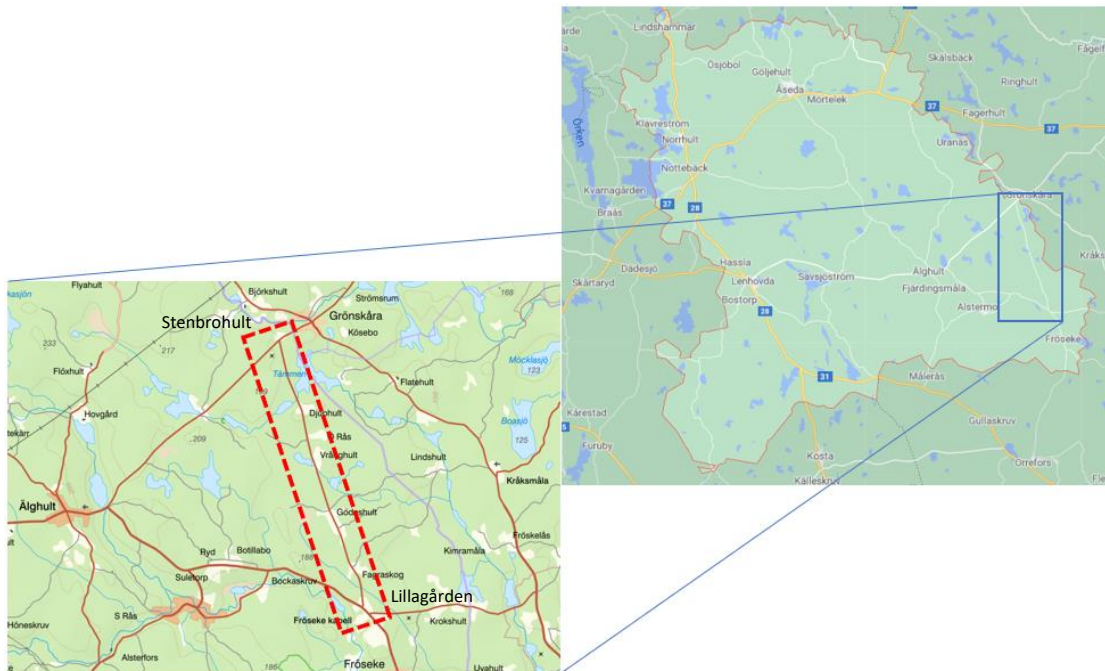
Vid flera tillfällen har då något fordon kommit för långt ut vilket resulterat i att fordonet skurit ner i diket och vid enstaka tillfälle även vält.

Delar av sträckan bärighetsförstärktes under åren 2010–2011. Då gjordes även ett antal partiella breddningar till ca 6,5 meter genom byggande av tretton separata mötesplatser på en vägsträcka som uppgår till sammanlagt cirka 4 kilometer.

Projektets ändamål är att öka trafiksäkerheten och förbättra framkomligheten för alla trafikanter. Därför föreslås planerad åtgärd med breddning av väg med befintlig plan- och profilgeometri.

3. Åtgärdens omfattning

Åtgärdens omfattning består i att bredda de återstående 7 kilometerna av befintlig väg med inriktningen 6,5 meter med befintlig plan- och profilgeometri (Figur 2), samt göra en översyn av sidoområdesutformningen längs de sträckor som inte breddades i samband med åtgärden 2011. Åtgärder kan även komma att utföras längs sidoområden som breddades år 2011 om dessa uppvisar uppenbara och betydande brister. Det kommer även genomföras en översyn av vägens avvattning längs med hela sträckan samt åtgärda de brister som är betydande (Trafikverket, 2020)



Figur 2 Lv 941.

4. Utrednings- och influensområde

Upprättande av vägplan för väg 941 utförs för hela sträckan som är 11 km. Då vägen kommer att breddas i den riktning där minst påverkan uppkommer, vilket kan variera över sträckan, ingår maximalt 10 meter på var sida om befintlig väg i utredningsområdet.

De miljöaspekter som bedöms som relevanta återfinns under avsnitt **Fel! Hittar inte referenskälla.** och bedömning av projektets miljöeffekter görs i avsnitt 6.

Influensområdet, dvs. det område inom vilket olika miljöeffekter kan uppstå, är större till sin utbredning än utredningsområdet när det gäller vissa aspekter. Miljöeffekter avseende buller och påverkan på vattenmiljön kommer därför att utredas och beskrivas inom ett något större geografiskt område än själva utredningsområdet.

Då inga andra angränsande projekt finns i området bedöms ingen kumulativ påverkan uppstå.

Prognosåret som kommer att användas vid beräkning av trafik är 2044. Byggstart är planerat till 2023 och åtgärden beräknas klar 2024.

5. Miljöförutsättningar

Avsnitten nedan beskriver nuvarande miljöbelastning inom utrednings- och influensområdet där landskapet och de miljöförutsättningar (inklusive hälsa och säkerhet) som har betydelse för bedömningen av miljöeffekter omfattas.

5.1. Riksintressen och skyddade områden

Områden som är av nationell betydelse för en rad olika samhällsintressen kan pekas ut som riksintresse enligt 3 och 4 kap. Miljöbalken.

Lv 941 passerar igenom ett område som är utpekad som riksintresse för naturvården, se kap. 6.1.

Bäckar och öppna diken, våtmarker, stenrösen, åkerholmar och odlingsrösen i jordbruksmark är biotoper som omfattas av det generella biotopskyddet som gäller i hela Sverige. Flera av dessa miljöer förekommer inom utredningsområdet.

Biotopskyddade områden kommer att kartläggas i samband med fältundersökningen till Naturvärdesinventeringen som utförs under maj månad 2021.

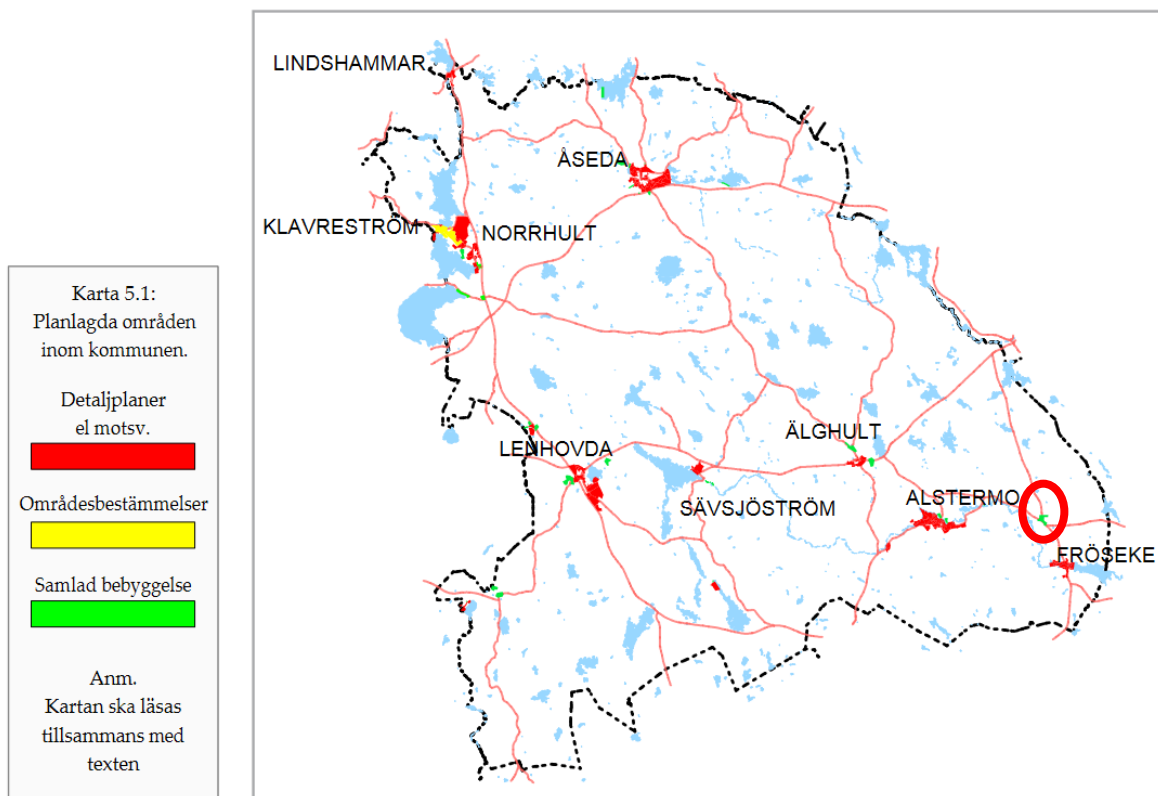
Strandskydd gäller generellt inom 100 meter från strandlinjen vid sjöar och vattendrag. Flera sjöar och vattendrag som omfattas av strandskydd finns inom utredningsområdet, se under kap. 5.7.

Fornlämningar är skyddade enligt kulturmiljölagen (1988:950). Det är enligt lagen förbjudet att rubba, ta bort, gräva ut, täcka över samt att ändra eller skada en fornlämning. Inom utredningsområdet finns två möjliga fornlämningar registrerade som befintlig väg passerar igenom. Dessa kan eventuellt beröras av projektet, se kap. 6.4.

5.2. Kommunala planer och planbestämmelser

Kommunens gällande översiktsplan (ÖP 2011–2016) (Uppvidinge kommun, 2011) anger hur kommunen ska utvecklas. Enligt översiktsplanen omfattas området norr om Fröseke (grön-markerat område i Figur 3) av planlagt område för samlad bebyggelse.

I översiktsplanen identifieras Länsväg 941 av kommunen bland dess prioriterade insatser där breddning och förbättring avser sträckan Fröseke- Stenbrohult. Inom gällande sträcka för planerad åtgärd finns inga detaljplaner. (Uppvidinge kommun, 2020). Vissa delar utmed sträckan utgör områden för fornminne, naturvård eller kulturmiljö. Dessa aspekter redovisas i kommande avsnitt.



Figur 3 Visar planlagda områden i Uppvidinge kommun, enligt kommunens gällande översiktsplan. Området där planerad åtgärd påbörjas i söder omfattas av planer för samlad bebyggelse (grönt inom röd ring). (Uppvidinge kommun, 2011)

Planerad åtgärd bedöms som förenligt med kommunens översiktsplan, då planerad åtgärd inkluderas som prioriterad insats i planen. Inga gällande detaljplaner berörs av planerad åtgärd.

5.3. Markanvändning, naturresurser och bebyggelse

Vägsträckan passerar genom skogs- och jordbruksmark samt mindre samlad gårdsbebyggelse och enstaka enskilda hus.

Jordbruksmarken utgörs av ett variationsrikt landskap med omväxlande öppna hag- och ängsmarker i ett område som i övrigt mestadels består av barrskog. Det finns ett 20-tal hus som ligger närmare än 50 meter från vägen. Landskapet uppvisar delar av gammalt brukande av jorden med gårdesgårdar och stenmurar som utgör värdefulla och karaktärsskapande element i landskapet. (Trafikverket, 2020). Skogsmarken består mestadels av barrskog där skogsbruk bedrivs.

Enligt SGU:s grundvattenmagasinskarta är uttagsmöjligheterna inom området okända. Utredningsområdet ligger inte inom grundvattenförekomst. I SGU:s brunnregister (SGU, 2021d) finns ett flertal brunnar registrerade i anslutning till de bostadshus som ligger längs vägen. I brunnregistret är dock nästan enbart borrhälsbrunnar registrerade och enbart ett fåtal grävda brunnar finns med.

Då området längs vägens sträckning saknar kommunalt dricksvatten får man förutsätta att det finns en dricksvattenbrunn i nära anslutning till de flesta bostadshus längs vägen. Grundvattennivåerna varierar sannolikt utmed sträckan. I en brunn belägen i Gödeshult är grundvattenytan noterad 6,5 m under befintlig markyta.

5.4. Landskapsbild

Den aktuella sträckan mellan Lillagården och Stenbrohult, Lv. 941, går genom barrskog och öppna hag- och ängsmarker, där andelen skog är större norrut mot Stenbrohult se Figur 4 (Trafikverket, 2021c). Landskapet uppvisar delar av äldre jordbrukslandskap med stenmurar och gårdsgårdar, som utgör karaktärsskapande element i landskapet. Naturvårdsområde vid Vrånghults utgörs av ålderdomligt odlingslandskap med betesmarker, rösen, terrasserade åkrar och gräsmarker med rik flora (Uppvidinge kommun, 2011).

Då planerad åtgärd avser en begränsad breddning av väg längs en sträcka som i nuläget avser vägområde bedöms åtgärden inte påverka den nuvarande landskapsbilden.

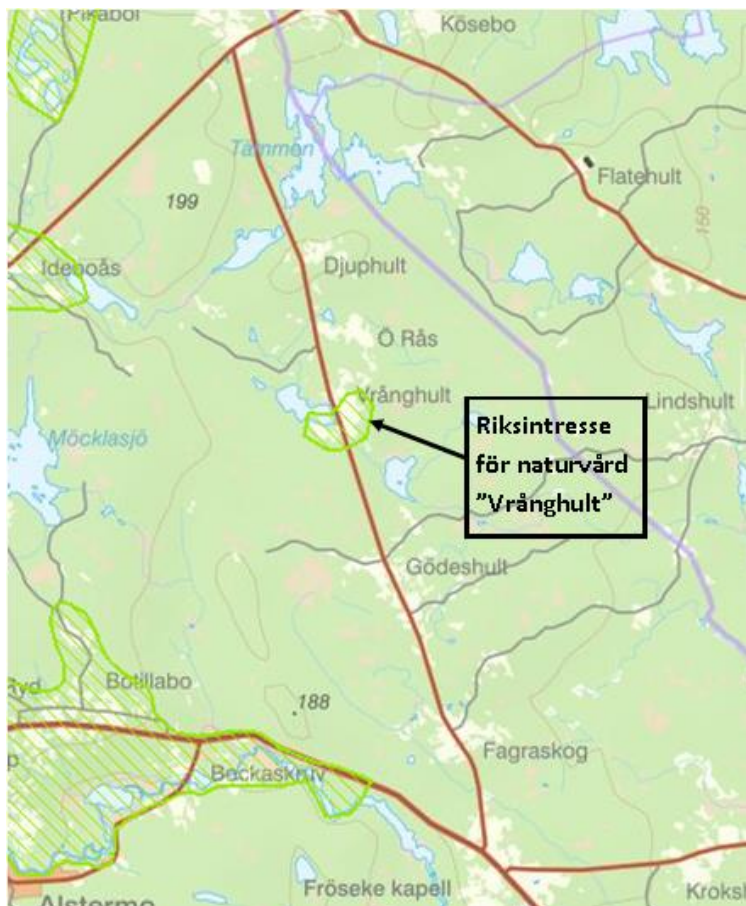


Figur 4 Exempelbild av väg 941, centralt på sträckan.

5.5. Naturmiljö

Länsväg 941 går igenom ett område med äldre gårdsmiljöer med omgivande ängs- och hagmarker. I anslutning till ängs- och hagmarkerna finns ett flertal lokaler med naturvärden kopplade till dessa miljöer.

Befintlig väg passerar igenom Vrånghult, ett 45 ha stort område som är utpekad som riksintresse för naturvården (Områdesnummer NRO070748), se Figur 5.



Figur 5 Ljusgröna streckade områden i kartan markerar riksintresse för naturvård. Läget för det aktuella området "Vrånghult" visas med svart pil (Naturvårdsverket, 2021).

Enligt registerblad för området (Bladh, 1999) utgörs områdets huvuddrag av odlingslandskapet som uppvisar en ålderdomlig karaktär med den genuina gårdsmiljön, trä- och stengårdsgårdar, stora rösen, handgrävda diken och breda åkerrenar. Unikt för byn är de breda åkerrenarna som delvis fortfarande lieslås och som hyser en flora som tyder på lång hävdkontinuitet, t.ex. brudsporre, fältgentiana, svinrot och låsbräken. Den totala arealen slåttermark uppgår till 2,5 ha och beskrivs som en öppen äng samt hackslått. Betesmarken är en öppen hagmark. Växtsamhällena är representativa för naturliga fodermarker och hyser åtskilliga hävdberoende arter. Andra exempel är gullviva, slåttergubbe, höskallra, solvända, kattfot, stagg, Jungfru Marie Nycklar och slåtterfibbla.

Områdets kärnvården utgörs av ett representativt odlingslandskap av ålderdomlig karaktär. Ängs- och hagmarkerna har hävdgynnade växtsamhällen. Ängsarealen är stor och består av mycket breda åkerrenar. De naturliga fodermarkerna innehåller art- och individrika växtsamhälle och en rödlistad art

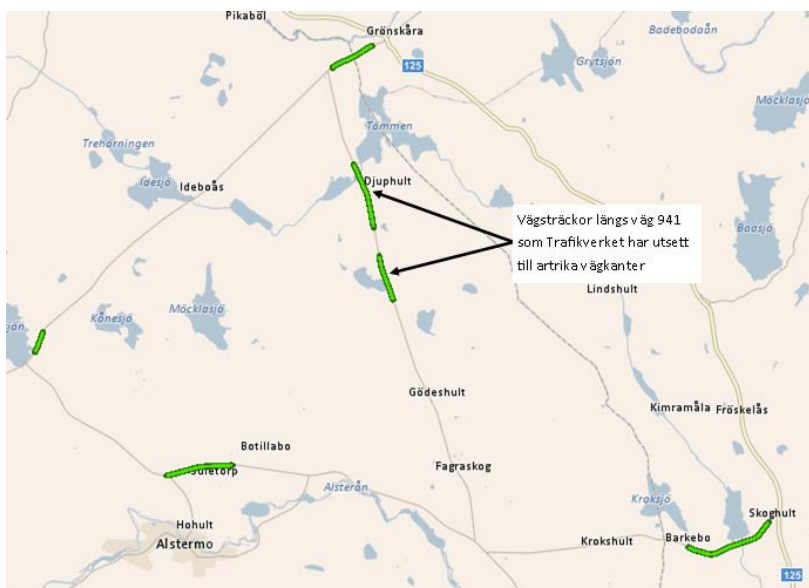
För att bevara området har man bedömt att jordbruk med åkerbruk, ängsbruk, naturvårdsinriktad betesdrift och skötsel av landskapselement behöver fortsätta bedrivas. Viss restaurering av slåtter- och betesmarker krävs. Områdets värden kan påverkas negativt av minskad eller upphörd hävd av jordbruksmarken, upphörd ängshävd, felaktig betesdrift, skogsplantering av jordbruksmark, energiskogsodling, igenväxning, spridning av gifter eller gödselmedel, bebyggelse, nydikning, täkt, luftledning och vägdragningar (Bladh, 1999).

En skrivbordsstudie till en Naturvärdesinventering (NVI) har utförts av Ekologigruppen (Salomon, 2021). Målet med förstudien har varit att sammanställa befintlig kunskap om områdets naturvärden. Förstudien har omfattat hela vägsträckningen och 20 meter in på båda sidor av vägen. 16 objekt med höga värden och 15 objekt med påtagliga värden har urskilts. Objekten utgörs i huvudsak av skog samt ängs- och betesmark där ett flertal av betesmarkerna har god hävdkontinuitet och god artrikedom.

Skog med höga naturvärden finns i form av en nyckelbiotop med grov asp samt Fagraskog kalkbarrskog som har uppgetts vara en av de mest värdefulla kalkbarrskogarna i länet. Här finns noterade fynd av bland annat åtta rödlistade marksvampar med mycket högt indikatorvärde varav ett par har noterats inom inventeringsområdet.

Från inventeringsområdet har nio rödlistade arter rapporterats. Av dessa är tre arter av insekter knutna till blomrika ängs- och hagmarker, tre är lavar knutna till äldre träd, två är arter av marksvampar knutna till äldre granskog samt en kärlväxt. Lagliga skydd förekommer i form av strandskydd och generella biotopskydd (stenmurar, stenrosen). Orkidén knärot har rapporterats i en lokal på västra sidan om väg 941 i nära anslutning till väggkanten (SLU Artdatabanken, 2021). Knärot är en rödlistad art som även är skyddad enligt 8 § i artskyddsförordningen. En kompletterande fältinventering utförs under maj månad 2021 vilket kommer att tydliggöra om projektet innebär någon påverkan på denna art eller på övriga naturvärden.

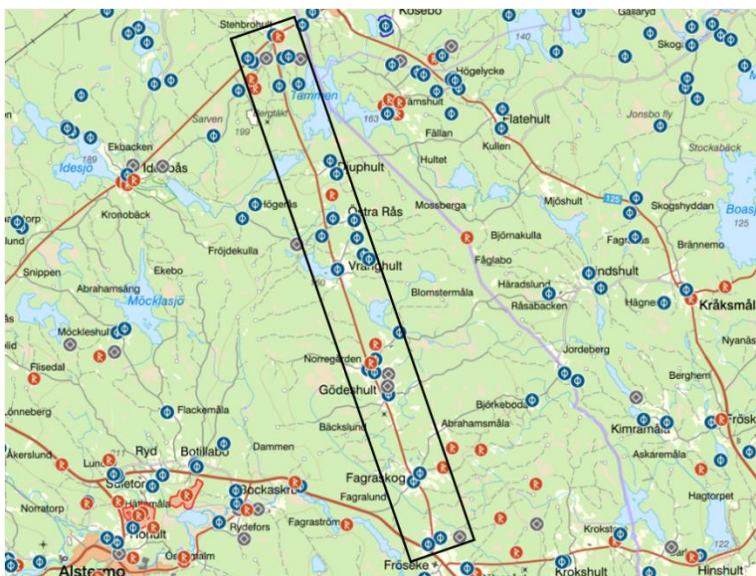
Längs väg 941 finns två områden som av Trafikverket har utsetts till artrik vägkant, se Figur 6 (Trafikverket, 2021). Artrika vägkanter finns på båda sidor om vägen.



Figur 6. De gröna markeringarna visar väggkanter som Trafikverket har utsett till artrika väggkanter. De svarta pilarna visar de två områden som ligger inom utredningsområdet.

5.6. Kulturmiljö

Vägens läge genom ett äldre kulturlandskap med öppna hag- och ängsmarker och äldre gårdsmiljöer medverkar till att det i anslutning till vägen finns ett antal fornlämningar (röd markering) eller möjliga fornlämningar (blå markering) som visas i Figur 7 samt i Figur 7 till Fel! Hittar inte referenskälla. nedan (Riksantikvarieämbetet, 2021).

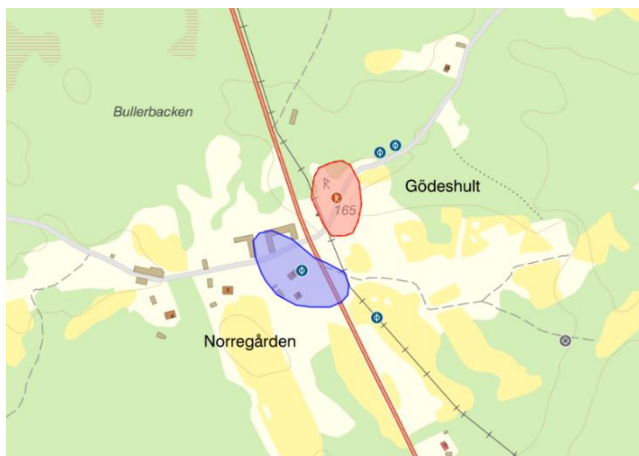


Figur 7. Figuren visar fornlämningar eller möjliga fornlämningar i anslutning till den aktuella vägsträckan (Riksantikvarieämbetet, 2021).

Av dessa fornlämningar eller möjliga fornlämningar är två av dem belägna så att de korsar väg 941, se Figur 8 och Figur 9 nedan.



Figur 8. Objektet är en bytomt/gårdstomt (L1953:7089, Älghult 380:1) som klassas som möjlig fornlämning.



Figur 9. I kartan visas två objekt där det blå området är en möjlig fornlämning i form av en bytomt/gårdstomt (L1953:7007, Älghult 220:2) och det röda området utgör en fornlämning i form av bytomt/gårdstomt (L1953:6403, Älghult 220:1).

I Fagraskog finns ytterligare en möjlig fornlämning som tangerar vägområdets västra sida och som eventuellt kan påverkas av projektet.



Figur 10. I Fagraskog finns två objekt som båda utgörs av möjliga fornlämningar av bytomt/gårdstomt (L1953:7246, Älghult 363:1 resp. L1953:6966. Älghult 119:1). Det östra bedöms dock inte påverkas av projektet.

För att utreda om de möjliga fornlämningarna utgör faktiska fornlämningar och om dessa kommer att påverkas av projektet kommer en arkeologisk utredning att genomföras.

5.7. Vattenmiljö

Längs vägsträckan finns flera sjöar och vattendrag, se Figur 11. Samtliga sjöar och vattendrag tillhör Alsteråns avrinningsområde, ett vattendrag som mynnar i Kalmarsund. Nedan beskrivs de som ligger i anslutning till väg 941 och som eventuellt bedöms påverkas av ombyggnaden då de kan utgöra recipienter för vägdragvatten. Om sjön eller vattendraget finns med i VISS (Vatteninformationssystem Sverige) anges dess ID inom parentes efter benämningen. (VISS, 2021).

1. Mindre tillflöde till sjön Tämman

Mindre vattendrag som avvattnar en våtmark söder om Stenbrohult. Vattendraget rinner parallellt med väg 941 och mynnar i sjön Tämman. Vattendraget utgör ingen vattenförekomst och saknar därför klassning.

2. Hindabäcken (WA23567001)

Hindabäcken rinner från sjön Djupen på den västra sidan av vägen och vidare mot sjön Tämman på den östra sidan om väg 941. Bäcken är en klassad vattenförekomst och har måttlig ekologisk status samt uppnår god kemisk status. Befintlig bro över Hindabäcken kommer inte att beröras av projektet.

3. Djupen (WA66335415)

Djupen är en mindre sjö som ligger på västra sidan om väg 941 och som ligger som närmast ca 30 meter från vägen. Sjön utgör ingen vattenförekomst och saknar därför klassning.

4. Mindre vattendrag Lilla Göljhult

I höjd med Lilla Göljhult finns en mindre göl varifrån det rinner ett mindre vattendrag. Vattendraget korsar väg 941 och rinner västerut. Vattendraget utgör ingen vattenförekomst och saknar därför klassning. Vattendraget ingår i dikningsföretaget "Hägerås, Djuphult, Göljhult, Östra Rås och Vrånghult" från 1905.

5. *Vrånge* (WA96486826)

Vrånge är en mindre sjö belägen i Vrånghult. Sjön ligger i direkt anslutning till väg 941, på vägens västra sida.

6. *Mindre vattendrag Vrånghult* (WA10069663)

Från sjön Vrånge rinner ett vattendrag under väg 941 och vidare mot Hindabäcken. Vattendraget har inte statusklassats i VISS. Vattendraget ingår i dikningsföretaget "Hägerås, Djuphult, Göljhult, Östra Rås och Vrånghult" från 1905.

7. *Vattendrag mellan Fagraskog och Lillagården* (WA10069663)

Mellan Fagraskog och Lillagården i södra änden av väg 941 finns ytterligare ett vattendrag som passerar vägen. Vattendraget har inte statusklassats i VISS. Även detta vattendrag mynnar så småningom i Hindabäcken. Vattendraget ingår i dikningsföretaget "Fröseke" från 1937.



Figur 11. Kartan visar läget för de olika sjöar och vattendrag som ligger i anslutning till väg 941 och som kan påverkas av vägdagvatten (VISS, 2021). Siffrorna motsvarar numreringen i beskrivningen ovan.

Generellt råder strandskydd enligt 7 kap. 13 och 14 §§ miljöbalken SFS (1998:808) inom 100 meter från sjöar och vattendrag, vilket innebär att arbetet med breddningen av vägen kommer att utföras inom strandskyddat område när de passerar samtliga nämnda sjöar och vattendrag.

Hela utredningsområdet omfattas av förbud mot markavvattning enligt 4 § Förordning (1998:1388) om vattenverksamhet mm.

Inga grundvattenmagasin förekommer inom utredningsområdet. Grundvattenströmningen varierar lokalt i området och förutsätts generellt strömma mot närmaste vattendrag. Den generella ytvattenströmningen i området är mot öster mot Östersjön.

Utredningsområdet ligger inte inom vattenskyddsområde.

5.8. Rekreation och friluftsliv

Då området ligger i ett vackert landskap nyttjas sannolikt skog och småvägar i området för rekreation av typen promenader, cykling, löpning samt bär- och svampplockning. Planerad åtgärd med breddning av väg bedöms inte påverka de allemansrättsliga aspekterna då åtgärden inte försämrar möjligheten till rekreation, utan kan tvärtom öka tillgängligheten till området genom att trafiksäkerheten i området ökar.

5.9. Markförhållanden

Enligt SGU:s jordartskartor varierar jordartsförhållanden inom området. Den generella ytliga geologin i området utgörs huvudsakligen av sandig morän, berg i dagen, gyttja och torv. Jorddjupet enligt jorddjupskartan varierar mellan 0 och 10 m.

Det tillgängliga underlaget från SGU:s jordartskartor ger en mycket grov bild av de geotekniska och hydrogeologiska förhållandena. Vid upprättandet av förfrågningsunderlag för utförandeentreprenad erfordras undersökningar längs den berörda vägsträckan för att noggrannare kartlägga jordlagren och dess tekniska egenskaper. Hydrogeologiska undersökningar erfordras i form av observationer från fältundersökningar och eventuellt grundvattenmätningar.

Planerad åtgärd bedöms inte påverka geotekniska förutsättningar såsom stabilitet, eller bidra till ökad risk för ras/skred, erosion.

Vägen avvattnas i första hand genom naturligt förekommande vattendrag. Tre av dessa ingår även i dikningsföretag. Samtliga vattendrag som bedöms beröras beskrivs under kap. 5.7 ovan. En översyn av vägens avvattning kommer att göras längs hela sträckan och åtgärdande av betydande brister kommer att göras inom projektet. Vägtrummor kan behöva bytas ut eller förlängas för att möta den nya vägbredden. Vägtrummor kan även behöva bytas för att anpassas till ökade nederbörds mängder.

Inom utredningsområdet har endast ett potentiellt förorenat område inventerats eller identifierats enligt Länsstyrelsens databas för förorenade områden (EBH-stödet). Området utgörs av ett sågverk utan doppling/impregnering. Området bedöms utgöra en liten föroreningsrisk.

Vid en studie av historiska kartor har ett område söder om Gödeshult identifierats som ett möjligt f.d. verksamhetsområde för miljöfarlig verksamhet. Det är dock inte klarlagt vilken typ av verksamhet som har bedrivits i området.

Vägdikesmassor i anslutning till väg 941 kan innehålla föroreningar från trafik och väghållning, exempelvis metaller, PAH och petroleumkolväten. Då vägen har en låg belastning bedöms dock risken för att påträffa föroreningar som liten.

En miljöteknisk markundersökning som inkluderar de två potentiellt förorenade områdena samt vägdikesprovtagning kommer att utföras i området för att kartlägga eventuella föroreningar.

5.10. Människors hälsa och säkerhet

Enligt förordningen om trafikbuller (2015:216) bör buller från vägar inte överskrida 60 dBA ekvivalent ljudnivå vid en bostadsbyggnads fasad. För nybyggnad eller väsentlig ombyggnad av trafikinfrastruktur gäller däremot riktvärdet 55 dB(A) ekvivalentnivå utomhus (vid fasad). I anslutning till väg 941 finns ett 20-tal hus inom 50 meter från vägen. Den främsta källan till buller utöver trafik från boende utmed vägen är tung trafik. (Trafikverket, 2020; SFS, 2015:216; Trafikverket, 2021e)

Trafik medför utsläpp till luft och generell trafikökning kan leda till ökade halter luftföroreningar såsom partiklar, marknära ozon samt svaveldioxid och kvävedioxid.

Luftföroreningar från vägtrafiken kan påverka människors hälsa. Enligt åtgärdsprogram för miljömålen för Kronobergs län (Länsstyrelserna, 2019), har halterna av luftföroreningar succesivt minskat de senaste åren i länet och man är nära att uppfylla miljömålet för Frisk luft. (Smålandsluft, n.d.).

En generell ökning av trafikflöden kan bidra till att halten av luftföroreningar ökar. Däremot bedöms planerad åtgärd förbättra flödet i trafiken där bland annat färre inbromsningar kan medföra en positiv påverkan på luftkvaliteten.

Lastbilstrafiken har under de senaste åren ökat utmed den 11,2 kilometer långa sträckan som uppvisar en relativt smal vägbredd på 4,80–5,00 meter. Den begränsande vägbredden gör att möte mellan två fordon, särskilt två lastbilar, är problematiskt. Vid flera tillfällen har fordon kommit för långt ut vilket resulterat i att fordonet skurit ner i diket och vid enstaka tillfälle även vält. Planerad åtgärd innebär breddning av väg 941 från 4,8 - 5,0 meter till 6,5 m med flackare vägslänter och större säkerhetszoner. (Uppvidinge kommun, 2020; Trafikverket, 2021d)

Belysning förekommer till viss del i södra delen av 941, samt vid enstaka bebyggelse utmed den södra hälften av sträckan. Det saknas gång-och cykelväg för sträckan. (Trafikverket, 2020)

5.11. Klimatpåverkan

Transport och industri är de sektorer som främst bidrar till utsläpp av växthusgaser där inrikes transporter står för nästan en tredjedel av de totala utsläppen (Naturvårdsverket, 2021).

Trafikprognosen för väg 941 visar att trafiken kan antas öka något men däremot från låga nivåer.

Trafikverkets långsiktiga mål är att infrastrukturen ska vara klimatneutral senast år 2045 (Trafikverket, 2021b). Det ställs därför krav på investeringsprojekt för att minska klimatpåverkan från bland annat materialanvändning och bränsle. För att minska påverkan arbetas det systematiskt med förslag på klimatreducerande åtgärder i planprocessen (Trafikverket, 2020).

Begränsad vägbredd medför ett körbeteende fler inbromsningar och svängningar vilket påverkar till exempel energibehovet på fordonet. Med planerad åtgärd förbättras trafikflödet, vilket också kan resultera i färre inbromsningar och lägre påverkan på energibehovet på fordonet och därmed klimatet.

6. Projektets miljöeffekter

I nedanstående avsnitt beskrivs de betydande miljöeffekter som har identifierats i avsnitt 5 och som bedöms kunna uppkomma vid den planerade åtgärden.

6.1. Riksintressen och skyddade områden

Länsväg 941 passerar genom ett område som pekats ut som riksintresse för naturvården. Riksintresset utgörs av ett ca 45 ha stort odlingslandskap av ålderdomlig karaktär med ängs och hagmarker och hävdgynnade växtsamhällen. I området finns en artrik flora med rödlistade arter som är beroende av hävd i form av bete eller slåtter. Då det planerade arbetet upptar ett litet område i anslutning till befintlig väg bedöms inte riksintressets kärnvärden påverkas så att någon påtaglig skada uppkommer.

6.2. Markanvändning, naturresurser och bebyggelse

Planerad åtgärd med breddning av vägen innebär att produktionsmark av mindre ytor tas i anspråk, däremot påverkas ingen bebyggelse då vägplanen kan anpassas till bebyggelse som ligger nära vägen. Då åtgärdens omfattning är begränsad bedöms påverkan på markanvändning som mycket liten negativ i ett helhetsperspektiv, eftersom syftet är att öka trafiksäkerheten och förbättra framkomligheten för alla trafikanter och resenärer. Eventuell påverkan på enskilda brunnar kommer att kartläggas vid en brunnsinventering.

6.3. Naturmiljö

I anslutning till väg 941 förekommer ett flertal områden med högt naturvärde och flera rödlistade arter. Lagliga skydd förekommer i form av strandskydd och generella biotopskydd (stenmurar, stenrösen). Orkidén knärot är skyddad enligt 8 § i artskyddsförordningen.

Breddningen av vägen kan ske växelvis på västra eller östra sidan beroende på vilket som är lämpligast för att skydda naturmiljön. I områden där känsliga naturmiljöer förekommer på båda sidor om vägen kan åtgärder bli aktuella beroende på biotopens känslighet. Eftersom breddningen innebär påverkan på ett begränsat område i anslutning till befintlig väg och de identifierade naturvärdena i stor utsträckning utgörs av naturtyper bedöms dock inte påverkan som betydande utifrån befintlig information.

För att utreda om negativ påverkan kan ske på enskilda rödlistade arter eller arter som är skyddade enligt artskyddsförordningen utförs en naturvärdesinventering i form av en fältinventering under maj 2021. Om det vid fältinventeringen visar sig att det finns sällsynta arter inom eller i nära anslutning till vägområdet och som riskerar att påverkas av ombyggnaden kan det behöva vidtas åtgärder för att skydda dessa vilket då hanteras inom vägplaneprocessen. Om orkidén knärot bedöms påverkas kommer dispens från artskyddsförordningen att sökas hos Länsstyrelsen i Kronobergs län. Eventuella strandskydds- och biotopskyddsdispenser hanteras inom ramen för vägplaneprocessen.

6.4. Kulturmiljö

I anslutning till väg 941 förekommer en del fornlämningar. En arkeologisk utredning etapp 1 (AU1) kommer att genomföras med syfte att fastställa om fornlämningar finns inom området för den planerade åtgärden. Inget utredningsarbete har påbörjats i nuläget. Utredningen kommer att visa om fortsatta åtgärder behövs för att minska påverkan på kulturmiljön.

6.5. Vattenmiljö

Åtgärder i vattenområden utgör vattenverksamhet enligt 11 kap miljöbalken. Om det blir aktuellt med åtgärder i vatten kommer en anmälan enligt 11 kap. 9a § miljöbalken att lämnas in till Länsstyrelsen i Kronobergs län och åtgärder för att minimera påverkan kommer att vidtas i samband med arbetena. Befintlig bro över Hindabäcken kommer inte att beröras av projektet. Då breddning av väg 941 endast upptar en begränsad yta bedöms åtgärden inte innebära någon betydande påverkan på vattenmiljöerna i anslutning till vägen.

6.6. Markförhållanden

En översyn av vägens avvattningskomplex kommer att göras längs hela sträckan och åtgärdande av betydande brister kommer att göras inom projektet. Detta innebär att vägtrummor kan behöva anpassas efter den nya vägbredden. Anpassning till framtida skyfall kommer att undersökas i kommande skede. (Trafikverket, 2020). Avvattningsanläggningar kommer även att anpassas så att de inte utgör vandringshinder.

Eventuella strandskydds- och biotopskyddsdispenser hanteras inom vägplaneprocessen se kap. 6.5 ovan. Anmälan om vattenverksamhet kommer göras till Länsstyrelsen i Kronobergs län vid behov, se kap. 6.7 nedan.

Markprovtagning kommer att utföras för att säkerställa att halterna är låga och att massorna kan återanvändas vid entreprenaden. Om förorenade massor påträffas i halter över Naturvårdsverkets riktvärde för mindre känslig markanvändning (Naturvårdsverket, 2016) kommer massorna att omhändertas och lämnas till godkänd mottagare för förorenade massor.

6.7. Människors hälsa och säkerhet

Buller från persontrafik och från lastbilar ökar generellt med den generella trafikprognosen för 2040. Utöver den generella trafikprognosen har lastbilstrafiken ökat de senaste åren, då bland annat Berghs Timber har förvärvat sågverk i närområdet. Väg 941 är den närmaste vägen mellan produktionsenheterna. Ökning av lastbilstrafik kan bidra till ökad risk för buller för de bostäder som finns längs vägen. En bullerutredning kommer att utföras inför framtagande av vägplanen.

Breddningen av väg 941 från 4,8 - 5,0 meter till 6,5 m leder, tillsammans med flackare vägslänter och större säkerhetszon, till en förbättring av trafiksäkerheten. Risken för avåkning vid möte minskar samtidigt som risken för skada vid eventuell avåkning blir lägre.

Fordonstrafik

Tillgängligheten för fordonstrafik förbättras med en bredare väg som föreslås.

Oskyddade trafikanter (cykel, moped och gående)

Tillgängligheten för oskyddade trafikanter förbättras något med bredare väg. (Trafikverket, 2021d)

Sammantaget bedöms planerad åtgärd medföra en positiv påverkan för trafiksäkerheten.

7. Skadeförebyggande åtgärder

Skyddsåtgärder och försiktighetsmått för att minska miljöpåverkan kommer att inarbetas i vägplanen och dess miljöbeskrivning. Sådana åtgärder kan vara

- Breddningen utformas så långt som möjligt så att påverkan på naturmiljö, kulturmiljö och boendemiljö minimeras.
- En bullerutredning genomförs och förslag till eventuella åtgärder tas fram.
- Användbara schaktmassor används om möjligt inom projektet för en god resurshushållning och en god ekonomi. Markprovtagning kommer att genomföras för att säkerställa att massor kan återanvändas och att inga föroreningar sprids i samband med entreprenaden.
- Planerad åtgärd innebär att enbart nytillkomna vägvsnitt asfalteras, därmed begränsas påverkan på klimatet och användning av naturresurser.
- Nya trummor i vattendrag utformas så att inte vandringshinder uppstår och vid arbete i vatten vidtas erforderliga försiktighetsmått. Åtgärder i vattendragen kan komma att kräva anmälan om vattenverksamhet.
- Planering av trafiklösningar, säkerhet, masshantering och störningar under byggtiden.

8. Bedömning av åtgärdens miljöpåverkan

Planerad åtgärd innebär att endast mindre markområden i anslutning till befintlig väg kommer att tas i anspråk. Vägens utformning kommer att anpassas efter natur- och kulturmiljövärden och boendemiljö så att en påverkan på dessa intressen minimeras. Vidare kommer en översyn av markavvattningsanläggningar att genomföras inom projektet, och betydande brister kommer att åtgärdas. För att säkerställa att rekommenderade bullernivåer inte överskrids med hänsyn till generell trafikökning och lastbilstransporter kommer en bullerutredning att utföras inför framtagande av vägplanen.

Breddning av väg bedöms, tillsammans med flackare vägslänter och större säkerhetszon, medföra positiv påverkan på trafiksäkerheten både för fordonstrafik samt för oskyddade trafikanter såsom cyklister och gående. Tillfälliga störningar kan däremot uppkomma under byggtiden men är övergående.

Sammanfattningsvis gör Trafikverket bedömningen att planerad åtgärd inte kommer att ge upphov till betydande konsekvenser för miljön i området.

Påverkan på miljö kvalitetsnormer

Planerad åtgärd bedöms inte påverka miljö kvalitetsnormerna för buller, luft eller vatten. För att säkerställa detta kommer markprovtagning samt bullerutredning att utföras inför framtagande av vägplanen.

Påverkan på miljö kvalitetsmålen

För att säkerställa en hållbar samhällsutveckling har Sveriges riksdag tagit fram 16 miljö kvalitetsmål och genom dessa mål ska både nuvarande och kommande generationer tillförsäkras en hälsosam och god miljö från ekonomiskt, socialt samt ett ekologiskt perspektiv. De miljö kvalitetsmål som planerad åtgärd främst bedöms beröra listas nedan:

- Begränsad klimatpåverkan
- Ett rikt odlingslandskap
- Ett rikt växt- och djurliv
- Levande sjöar och vattendrag
- Frisk luft
- God bebyggd miljö
- Giffri miljö
- Grundvatten av god kvalitet

Planerad åtgärd med breddning av väg 941 ska öka trafiksäkerheten och förbättra framkomligheten vilket bland annat motverkar ett körbeteende med flera inbromsningar vid möte med fordon. Bredare väg ökar även trafiksäkerheten fordonstrafik så väl som för oskyddade trafikanter. Detta bedöms medverka till att miljö kvalitetsmålen *Begränsad klimatpåverkan*, *Frisk luft* samt *God bebyggd miljö* uppfylls.

För att motverka påverkan på natur- och kulturvärden kommer vägens utformning att anpassas efter natur- och kulturmiljövärden och boendemiljö så att en påverkan på dessa intressen minimeras. Vidare är åtgärdens omfattning förhållandevis liten med hänvisning till att ianspråktagande av mark och andra naturtillgångar är begränsade. Med hänsyn till detta bedöms åtgärden medverka inte motverka till att miljö kvalitetsmålen *Ett rikt växt- och djurliv*, *Ett rikt odlingslandskap*, *Ett rikt växt- och djurliv*, samt *God bebyggd miljö* uppfylls.

Vidare bedöms åtgärden också som förenlig med miljö kvalitetsmålen *Giffri miljö* samt *Grundvatten av god kvalitet* genom hantering av eventuella förorenade massor och material i kommande skeden i vägplaneprocessen. En inventering av enskilda brunnar i anslutning till vägen utförs och eventuella åtgärder vidtas för att skydda grundvattnet. Ökad trafiksäkerhet och förbättrad framkomlighet för samtliga trafikanter innebär också att risken för olyckor minskar, och därmed minskar även risken för läckage i samband med olyckor.

Påverkan på hänsynsregler

De som vidtar en åtgärd eller bedriver en verksamhet är enligt miljöbalken skyldiga att följa de allmänna hänsynsreglerna vilka anges i miljöbalkens andra kapitel. Exempel på krav och principer som hänsynsreglerna anger är:

- Kunskapskravet - Den ansvarige för en åtgärd eller verksamhet är skyldig att ha tillräckligt god kunskap för att skydda människors hälsa och miljön mot skada eller olägenhet.
- Försiktighetsprincipen – Den ansvarige ska utföra skyddsåtgärder, begränsningar och vidta försiktighetsåtgärder för att förebygga och hindra skada för människors hälsa eller miljön.
- Hushållningsprincipen – Den ansvarige ska hushålla med råvaror och energi och utnyttja möjligheten till återanvändning och återvinning.
- Lokaliseringsprincipen – Den ansvarige som tar mark- och vattenområden i anspråk ska välja en plats som är lämplig med minsta intrång och olägenhet för människors hälsa och miljön.

Planerad åtgärd med breddning av väg 941 bedöms kunna anpassas för att undvika och begränsa skada för olika miljö aspekterna som listas ovan.

Påverkan på hushållningsbestämmelser

En grundläggande del av miljöbalkens mål (1 kap 1 § miljöbalken) är god hushållning med resurser i den fysiska miljön. Viktiga medel för att nå dessa mål är de hushållningsbestämmelser som finns i miljöbalkens 3 och 4 kapitel. Planerad åtgärd innebär visst intrång i produktionsmark. I utredningen arbetas det med att begränsa intrånget i den mån som övriga förutsättningar ger. Därmed bedöms åtgärden vara förenlig med de allmänna hushållningsbestämmelserna i miljöbalken.

9. Fortsatt arbete

Detta dokument utgör underlag för Länsstyrelsens beslut om åtgärden kan antas medföra en betydande miljöpåverkan. Beslutet ger förutsättningarna för hur den fortsatta planeringen av projektet kommer drivas vidare av Trafikverket. För åtgärder som kan antas medföra en betydande miljöpåverkan ska projektet upprätta en miljökonsekvensbeskrivning som sedan ska godkännas av Länsstyrelsen.

Samråd kommer att hållas med berörda i den utsträckning som är nödvändig för projektet. Samrådskretsen består av berörd kommun, länsstyrelse och de enskilda som kan antas bli särskilt berörda. Om Länsstyrelsen beslutar att projektet kan antas ge en betydande miljöpåverkan, utökas samrådskretsen med övriga berörda statliga myndigheter och organisationer, samt den allmänhet som berörs.

Samtliga vägplaner genomgår fastställelseprövning enligt väglagen. Fastställelsebeslutet kan överklagas till regeringen.

10. Källor

- Bladh, A. (den 25 02 1999). *Registerblad: områdesnummer: NRO07048*. Hämtat från Skyddad natur: [file:///C:/Users/AASRSE/Downloads/NRO07048%20\(2\).pdf](file:///C:/Users/AASRSE/Downloads/NRO07048%20(2).pdf)
- Hitta & Eniro. (2021). *Kartor från Hitta respektive Eniro*. Hämtat från <https://www.hitta.se/kartan> & <https://kartor.eniro.se/>
- Länsstyrelserna. (2019). *Åtgärdsprogram för miljömålen i Kronobergs län* .
- Naturvårdsverket. (2016). *Riktvärden för förorenad mark, Modellbeskrivning och vägledning, Rapport 5976, uppdaterad 2016*. Naturvårdsverket.
- Naturvårdsverket. (den 30 04 2021). *Skyddad natur*. Hämtat från <https://skyddadnatur.naturvardsverket.se/>
- Naturvårdsverket. (2021). *Transporterna och miljön*. Hämtat från <https://www.naturvardsverket.se/Miljoarbete-i-samhallet/Miljoarbete-i-Sverige/Uppdelat-efter-omrade/Transporter-och-trafik/>
- Riksantikvarieämbetet. (den 13 04 2021). *Fornsök*. Hämtat från <https://app.raa.se/open/fornsok/lamning/988e1247-821c-4469-aded-226f6abee5c6>
- Salomon, L. (2021). *NVI längs Länsväg 941 Kronoberg*. Ekologigruppen AB.
- SFS. (2015:216). *Förordning (2015:216) om trafikbuller vid bostadsbyggnader*. Hämtat från https://www.riksdagen.se/sv/dokument-lagar/dokument/svensk-forfattningssamling/forordning-2015216-om-trafikbuller-vid_sfs-2015-216
- SGU. (den 06 05 2021d). *SGU Kartvisare brunnar*. Hämtat från <https://apps.sgu.se/kartvisare/kartvisare-brunnar.html>
- SLU Artdatabanken. (den 13 04 2021). *Artportalen*. Hämtat från <https://www.artportalen.se/>
- Smålandsluft. (n.d.). *Luftkvaliteten i Uppvinge kommun övervakas av luftvårdsförbunden i Småland*. . Hämtat från <https://www.smalandsluft.se/luftforeningar.html>. [2021.05.04]
- Trafikverket. (2020). *Uppdragsbeskrivning för upprättande av vägplan samt förfrågningsunderlag för utförandeentreprenad, Väg 941, Lillagården - Stenbrohult, breddning*. Trafikverket.
- Trafikverket. (den 30 04 2021). *NVDB på Webb*. Hämtat från <https://nvdb2012.trafikverket.se/SeTransportnatverket>
- Trafikverket. (2021b). *Klimatkrav*. Hämtat från <https://www.trafikverket.se/for-dig-i-branschen/miljo---for-dig-i-branschen/energi-och-klimat/klimatkrav/>
- Trafikverket. (2021c). *PMSV3 - Analysera sträcka, Lv. 941.00, Kronoberg*. Hämtat från <https://pmsv3.trafikverket.se/Pages/StrackaAnalys/StrackaAnalysView.aspx>
- Trafikverket. (2021d). *Teknisk PM Trafik och vägutformning*.
- Trafikverket. (2021e). *Riktvärden och riktlinjer för buller och vibrationer*. Hämtat från <https://www.trafikverket.se/for-dig-i-branschen/miljo---for-dig-i-branschen/buller-och-vibrationer---for-dig-i-branschen/riktvarden-for-buller-och-vibrationer/>
- Uppvidinge kommun. (2011). *Översiktsplan 2011-2016*.
- Uppvidinge kommun. (2020). *Gällande detaljplaner*. Hämtat från <https://www.uppvidinge.se/bo-bygga-och-miljo/oversiktsplan-och-detaljplaner/detaljplaner/gallande-detaljplaner.html>
- VISS. (den 06 05 2021). *VISS Vatteninformationssystem Sverige*. Hämtat från <https://viss.lansstyrelsen.se/Waters.aspx?waterMSCD=WA11953057>



TRAFIKVERKET

Trafikverket. Besöksadress: Röda vägen 1, Borlänge.
Telefon: 0771-921 921, Texttelefon: 020-600 650

www.trafikverket.se