

SAMRÅDSREDOGÖRELSE

Gång- och cykelväg väg 537, Eriksbo till Tidö-Lindö
Västerås kommun, Västmanland

Vägplan, 2024-08-15

TRV 2023/55229, TRV 2020/48474



Trafikverket

Postadress: Björkgatan 73, 751 42 Uppsala

E-post: trafikverket@trafikverket.se

Telefon: 0771-921 921

Dokumenttitel: SAMRÅDSREDOGÖRELSE

Författare: Pontarius AB

Dokumentdatum: 2024-08-15

Ärendenummer: TRV 2023/55229

~~TRV 2020/42775~~

5.0

Uppdragsnummer: 165579

Version: v 3.0 Kontaktperson: Ida Hohenthal

TMALL 0096

Innehåll

1	Sammanfattning	4
2	Samrådsrets	5
3	Samråd	6
3.1.	Samråd med berörd länsstyrelse	6
3.2.	Samråd med berörd kommun och övriga berörda myndigheter	11
3.3.	Samråd med de enskilda som kan bli särskilt berörda	14
	Samrådsperioden för samrådshandlingen var 21 november 2023 till 18 december 2023.	15
	Inga synpunkter från allmänheten inkom	15
3.4.	Samråd med övriga berörda myndigheter och organisationer	15

I denna samrådsredogörelse sammanställs och sammanfattas hur samrådet bedrivits, vilka synpunkter som kommit in från enskilda, myndigheter och organisationer samt var yttrandena, minnesanteckningar och protokoll från genomförda samråd finns i sin helhet. I samrådsredogörelsen visar Trafikverket hur de inkomna synpunkterna beaktats.

Då det i tidigare skede var en gemensam vägplan för hela sträckan Ekbacken/Enhagen till Tidö/Lindö så beskrivs de tidiga samråden för hela sträckan. Från mars 2023 delades dock vägplanen upp i 2 delar vilket gör att samråd efter det datumet endast beskrivs för delen Eriksbo till Tidö/Lindö i detta dokument.

1 Sammanfattning

Trafikverket håller på att ta fram en vägplan för en GC-väg längs väg 537 mellan Ekbacken-Enhagen och Tidö-Lindö i Västerås kommun, Västmanlands län. Sträckan är ca 4,5 kilometer lång totalt. From mars 2023 delades dock sträckan upp i 2 delar och detta dokument beskriver därför fortsättningsvis endast delen Eriksbo-till Tidö/Lindö.

Ett samråd om betydande miljöpåverkan annonserades i den lokala dagspressen och hölls via videolänk under november månad 2020. En remiss om samråd sändes ut till berörda myndigheter, organisationer, Västerås kommun och enskilt berörda och hölls under perioden 2 november till 22 november.

Samrådsunderlaget har under denna period funnits tillgänglig på Trafikverkets kontor i Eskilstuna, Västerås Stads stadshus och via Trafikverkets projekthemsida. Till samrådet inkom åtta yttranden. Samtliga är positiva till åtgärderna, dock finns förslag på försiktighetsmått och utformning vid anläggande av GC- vägen. Dokumentation från samråden finns hos Trafikverket under diarienummer TRV 2020/48474.

I samband med beslut om uppdelning till två vägplaner mars 2023 samrådes det med Västerås stad via den mötesserie Trafikverket har med kommunen löpande 1 gång i månaden. Trafikverket har i samband med detta även haft samråd med Länsstyrelsen och skickade in två nya begäran om beslut ang. miljöpåverkan för respektive delsträcka. Informationen publicerades även på projektets hemsida.

From mars 2023 gäller diarienummer TRV 2023/55229 för denna del.

From 21 november tom 18 december 2023 genomfördes samråd för framtagna samrådshandling gällande denna delsträcka. Möten hölls med allmänheten, Västerås stad, Region Västmanland och Länsstyrelsen. Handlingen ställdes ut på Västerås stadshus och Trafikverkets kontor i Västerås under samrådstiden. Handlingarna fanns även tillgängliga digitalt på Trafikverkets hemsida. Inkomna synpunkter redovisas nedan under respektive kapitel

2 Samrådsrets

Samrådet syftar till att inhämta kunskap från de som blir berörda av projektet. För att nå dessa bjuds berörda myndigheter, lokala och regionala aktörer som nyttjar vägen, intresseföreningar samt berörd allmänhet in till samrådet.

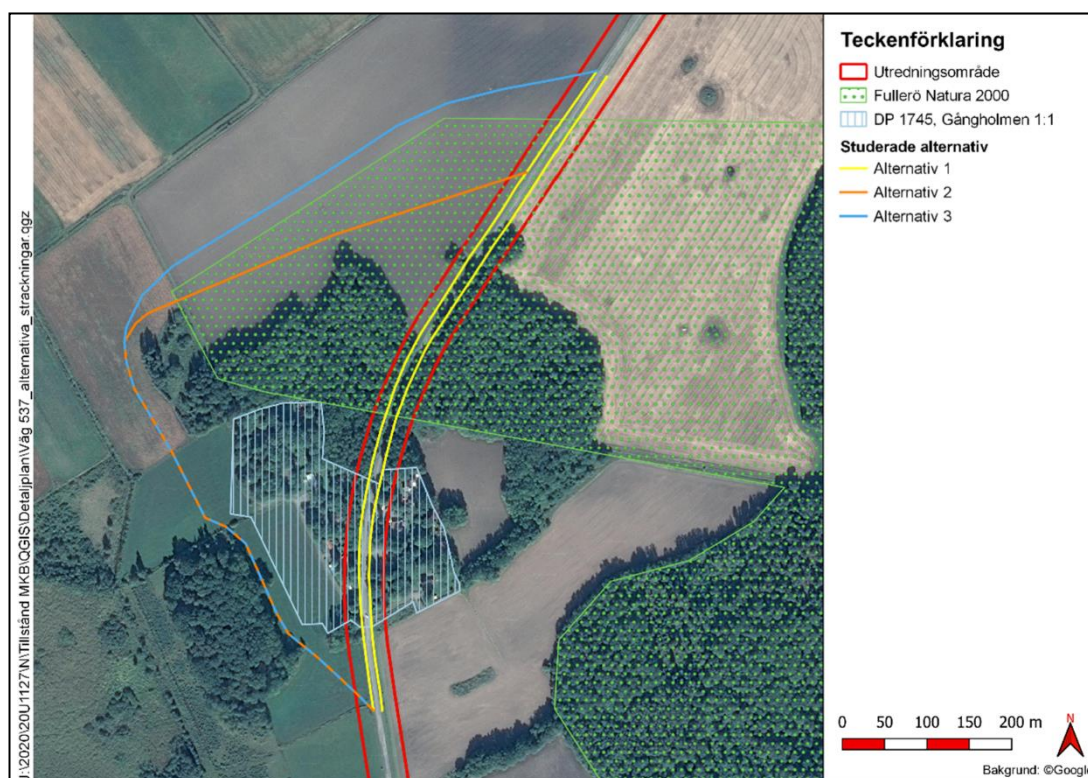
Samrådsretsen har i detta fall avgränsats till Länsstyrelsen i Västmanlands län, Västerås stad, Region Västmanland och enskilt särskilt berörda. Enskilda som kan antas bli särskilt berörda, t.ex. markägare definieras i fastighetsägarförteckningen.

3 Samråd

3.1. Samråd med berörd länsstyrelse

Länsstyrelsen i Västmanlands län

En remiss om samråd med hänvisning till Trafikverkets projekthemsida översändes till länsstyrelsen den 2020-10-28. Samråd hölls med länsstyrelsen via videolänk 2020-11-16. Minnesanteckningar återfinns under diarienumret TRV 2020/48474. Länsstyrelsens yttrande är daterat 2020-12-02 och omfattar fornlämningar och övrig kulturmiljö samt Natura 2000-området Fullerö och övrig naturmiljö. Vidare efterfrågade Länsstyrelsen en karta som tydliggjorde de olika alternativ som är tänkta att utredas vid Fullerö naturreservat. Denna redovisas i Figur 1.



Figur 1 Alternativa sträckningar vid Fullerö naturreservat.

I Tabell 1 redovisas inkomna remissyttranden från Länsstyrelsen i Västmanlands län. Yttrandena redovisas i dess helhet under diarienumret TRV 2020/48474.

Tabell 1 Remissyttrande från Länsstyrelsen Västmanlands län.

Radnr.	Inkommit yttrande från Länsstyrelsen	Trafikverkets bemötande
1	<p>Karta på s. 24 kan med fördel förtydligas. Textstorleken gör att den är svårläst i nuvarande utformning.</p> <p>Teckenförklaringen behöver förtydligas med typ av "reservat" och typ av "minne". "Biotoper" bör synliggöras med annan färg. Förklaring till gul linje saknas.</p>	<p>Trafikverket har noterat detta och har justerat kartan.</p>
2	<p>Figurer på s. 28 innehåller bra information, men tydliggör förklaring om vilken markering i figur som visar strandlinje.</p>	<p>Trafikverket har noterat detta och har justerat avsedda kartor.</p>
3	<p>På s. 30 har en ansvarig myndighet skrivits ut efter varje utpekad värde. Länsstyrelsen ställer sig frågande kring vad som avses.</p> <ul style="list-style-type: none"> - Fornlämningar: Riksantikvarieämbetet är det centrala verk som bl.a. ansvarar för Fornsök. Länsstyrelsen är beslutande för fornlämningar och arkeologiska undersökningar. - Regional kulturmiljö bör bytas ut mot kulturminnesvårdsprogram, som är ett kommunalt program. 	<p>Trafikverket har noterat detta och har justerat avsett textstycke.</p>
4	<p>Vidare bör delar från kulturmiljöavsnittet föras över till naturvård, även om detta givetvis har betydelse för kulturmiljön:</p> <ul style="list-style-type: none"> - Bevarandeprogram för odlingslandskapet - Ängs- och betesmarksinventering (benämns istället Ängs- och hagmarksinventering på s. 33–34 bl.a.). Ängs- och hagmarksinventeringen utfördes av Länsstyrelsen med stöd av Naturvårdsverket fram till rapport 1992. Därefter har Jordbruksverket utfört Ängs- och betesmarksinventering från 2002. 	<p>Samrådsunderlaget har justerats avseende benämning av områden kallade "Ängs- och hagmarksinventering".</p> <p>Trafikverket har noterat Länsstyrelsens uppfattning om var informationen ska redovisas. Trafikverket är dock av uppfattningen att beskrivningen till ängs- och betesmarksinventeringen samt texten till bevarandevärda odlingslandskap i anslutning till Fullerö förstärker bilden av ett välhävdad herrgårdslandskap med lång historisk kontinuitet. Lövängarna, de rika ängsmarkerna</p>

	<ul style="list-style-type: none"> - Nyckelbiotoper, naturvärden, biotopskydd hanteras både av Länsstyrelsen och Skogsstyrelsen. 	<p>och mängden grova träd i området är biologiska kulturvärden som visar på herrgårdslandskapets typiska attribut och säteriernas sedan medeltiden huvudsakliga inriktning på animalieproduktion. Det bedöms av Trafikverket vara svårt att beskriva herrgårdslandskapets historiska uttryck i dagens landskap utan att ta in helheten som även omfattar ängsmarker och odlingsmarker. Därigenom anser Trafikverket inte att det aktuella textavsnittet ska flyttas.</p>
5	<p>Kartor på s. 32 bör uppdateras med den nya informationen i Fornsök, vilket gäller samtliga kartor där fornlämningar ingår (Arkeologisk utredning etapp 1, Stiftelsen Kulturmiljövård hösten 2020). De antikvariska bedömningarna i Fornsök är inte så klargörande. Det kan dölja sig en fornlämning under så gott som samtliga begrepp. Kartor ger bättre information till läsaren om det skrivs ut vilken typ av lämning det är (husgrund, fossil åker, etc.).</p>	<p>Trafikverket har noterat detta och har justerat avsedda kartor.</p>
6	<p>Byggnadsminne sid 33</p> <p>Stycket om byggnadsminnet Fullerö består av en enda rad. Byggnadsminnet beskrivs kortfattat under 5.5.1 och även under riksintresse 5.5.2.1 Hänvisa också till fig. 15 på sid 24.</p>	<p>Trafikverket har noterat detta och har lagt till figurhänvisning.</p>
7	<p>Många naturvärden har betydelse för kulturmiljö och landskap, men hanteras av naturvärden. Dit hör</p> <ul style="list-style-type: none"> - Ängs- och betesmarksinventeringen (se ovan). - Nyckelbiotoper, naturvärden, biotopskydd. <p>I samrådsunderlaget hänvisas ofta till "Fullerön", områdets korrekta namn är "Fullerö".</p>	<p>Trafikverket har noterat detta och har justerat avsett textstycke.</p>

Radnr.	Inkommit yttrande från Länsstyrelsen	Trafikverkets bemötande
8	Länsstyrelsen saknar en karta över var de olika alternativen vid Fullerö naturreservat som är tänkta att utredas, något som skulle stärka underlaget samt vara behjälpligt inför ett beslut om betydande miljöpåverkan.	Se Figur 1 som inkopierats i samrådsredogörelsen.
9	På s. 41, om jätteloka, bör underlaget skärpas. Enligt artikel 7.1 i rådets förordning (EU) nr 1143/2014 är jätteloka upptagen på en förbudslista. Listade arterna får bl.a. inte avsiktligt spridas eller transporterats.	Trafikverket har noterat Länsstyrelsens synpunkt och har justerat texten.
10	Länsstyrelsen ställer sig vidare frågande till bedömning av vissa naturområden där bedömningen grundas i att områdena inte har några inrapporterade fynd. Länsstyrelsen anser att dessa områdens naturvärden är okända till dess att de är utredda. Att naturvårdsarter inte rapporterats in kan bero på att ingen har besökt området.	Naturvärdesinventeringen som utförts i skede <i>Samrådsunderlag</i> är av nivån <i>Förstudie</i> enligt standard SS 199000:2014 och med stöd av teknisk rapport SS-TR 199001:2014. De bedömningar som presenteras i NVI och Samrådsunderlag grundas på tidigare dokumenterad information om naturen och dess värden. Observera att inventering på fältnivå kommer att utföras under skede <i>Samrådshandling</i> och utgöra underlag till MKB. Beskrivningar och bedömningar av naturvärdesobjekt kommer att revideras efter fältbesök och eventuellt tillkommer fler naturvärdesobjekt.
11	Vid val av sida för lokalisering av GC-banan ska hänsyn tas till byggnadsminnet och riksintresset Fullerö, det vill säga att GC-banan i detta parti bör gå på västra sidan om väg 537	Trafikverket har noterat Länsstyrelsens synpunkt och beaktar den i det fortsatta arbetet med vägplanen.
12	I övrigt ser Länsstyrelsen det lämpligt om sidbyte för GC-banan byter sida så få gånger som möjligt utifrån trafiksäkerhetsperspektivet för oskyddade trafikanter samt att hänsyn tas till de utredningar som är under framtagande eller kommande gällande främst arkeologi och natur.	Trafikverket har noterat Länsstyrelsens synpunkt och kommer beakta den i det fortsatta arbetet med vägplanen.

Ett nytt samråd med Länsstyrelsen gällande betydande miljöpåverkan hölls i mars 2023 där det beslutades att delen till Eriksbo till Tidö/Lindö anses ha betydande miljöpåverkan. Beslutet i sin helhet hittas under ärendenummer TRV 2023/55327

Samrådsperioden är för samrådshandlingen för denna del var 21 november 2023 till 18 december 2023.

Tabell 2 Remissyttrande från Länsstyrelsen Västmanlands län (Samrådshandling)

Radnr.	Inkommen synpunkt via yttrande	Trafikverkets bemötande
1	<p>Kulturmiljö</p> <p>För denna etapp av projektet är arkeologisk åtgärd genomförd (länsstyrelsens dnr 344-2021). Länsstyrelsen ställer sig frågande till varför detta inte framgår av planbeskrivningen där det i stället står att delar av fornlämning L2020:9683 behöver tas bort och att 12:6-samråd med Länsstyrelsen inte behöver hållas..</p>	<p>Ingen fornlämning på delsträckan berörs inom blivande vägområdet.</p>
2	<p>Länsstyrelsen vill uppmärksamma Trafikverket om att avledning av vatten till aktiva markavvattningsföretag kan kräva omprövning eller avtal med markavvattningsföretaget då det kan innebära ökade kostnader. I planbeskrivningens avsnitt 2.4.3. beskrivs att dagvatten inom området till stor del infiltreras eller tas upp av vegetation. Länsstyrelsen vill påtala att detta inte gäller under de delar av året då det är tjäle i marken och litet upptag av vatten från vegetation. Länsstyrelsen noterar att Trafikverket hänvisar till VGU 2015 Trafikverkets regler för vägar och gators utformning. I detta sammanhang saknar Länsstyrelsen hänvisning till Trafikverkets övriga styrande och stödjande dokument, exempelvis TDOK 2014:0045 Trafikverkets tekniska krav för avvattning.</p>	<p>Ökning av mängden dagvatten är försumbar och under sommaren 2023 skedde flera skyfall med högre intensitet än normalt. Bef dagvattenahntering klarade av dessa på ett acceptabelt sätt och därav anser Trafikverket att lösningen är ok. Hänsyn till markavvattningsföretagen är genomförd. Vad gäller styrande dokument så finns ett flertal olika styrande dokument men i detta sammanhang anses VGU 2015 var det mest relevanta och omnämns därför särskilt.</p>

3.2. Samråd med berörd kommun och övriga berörda myndigheter

Västerås stad

En remiss om samråd med hänvisning till Trafikverkets projekthemsida översändes till kommunen och Region Västmanland den 2020-10-28 och det efterföljande samrådet hölls via videolänk 2020-11-16. Frågor som togs upp avsåg främst det kommande arbetet gällande vilken sida av väg 537 som GC-vägen ska anläggas. Kommunen poängterade att tillgängligheten till GC-vägen är en mycket viktig aspekt att ta hänsyn till och då i synnerhet befintliga och planerade bostadsområden väster om väg 537.

Vidare påtalade kommunen att den statliga vägen väg 537 övergår till allmän som fram till bron som leder över till Tidö-Lindö administreras av en samfällighet i området. Det vägstycke som samfälligheten ansvarar över håller på att tas över av Västerås stad. Detta sker via en lantmäteriförrättning.

I Tabell 3 redovisas framförda synpunkter från Västerås kommuns samrådsyttrande.

Tabell 3 Remissyttrande från Västerås kommun.

Radnr.	Inkommen synpunkt via yttrande	Trafikverkets bemötande
1	Västerås stads förslag är att gc-vägen förläggs på den västra sidan av väg 537. Detta är med hänsyn till befintlig bebyggelse samt en stor mängd kommande exploateringar väster om vägen. En placering av gc-vägen på den västra sidan medför därför det minsta behovet av passager för oskyddade trafikanter över väg 537.	Arbetet med val av sida hänvisas till skede <i>Samrådshandling</i> . Trafikverket har noterat kommunens synpunkter och kommer beakta dem i det fortsatta arbetet med vägplanen.
2	Västerås stads handlingsplan för ökad och säker cykeltrafik innefattar att gc-vägar ska ha belysning. Detta gäller i synnerlighet då vägen ligger utanför befintlig bebyggelse, då det inte går att dra nytta av annat ljus. Belysning ökar tillgängligheten och användbarheten under dygnets mörka timmar och är en förutsättning för att människor ska kunna cykelpendla till arbetet året runt. Därför vill staden, i enlighet med vad vi tidigare under dialogen framfört, åter nu framföra behovet av att denna sträcka gc-väg får belysning.	Detaljerad gestaltning tas fram i skede <i>Samrådshandling</i> . Konsekvenser av belysning längs GC-vägen kommer beskrivas i MKB vilken författas i skede <i>Samrådshandling</i> .

Samrådsperioden är för samrådshandlingen för denna del var 21 november 2023 till 18 december 2023.

Tabell 4 Remissyttrande från Västerås stad (Samrådshandling).

Radnr.	Inkommen synpunkt via yttrande	Trafikverkets bemötande
1	Västerås stad anser att GC genom Natura 2000 kommer kännas smal men har förståelse för att GC-görs så smal som möjligt	Tekniskt är GC-banan 2,5 men belagd yta är 2,9 m till skillnad mot 3,0 m på övriga sträckan. Upplevelsen för cyklisten är därmed densamma och bredden är tillräcklig för underhållsfordon

Region Västmanland - kollektivtrafikförvaltningen

I det skriftliga yttrandet från Region Västmanland framhövdes, utöver en generellt positiv inställning till projektet, att belysning längs sträckan är viktig för att främja gång, cykel och kollektivtrafiken. På vis kan GC-vägen upplevas trygg. Kollektivtrafikförvaltningen förordade en dragning av GC-vägen i anslutning till väg 537 och att den förläggs på den västra sidan. Vidare ansåg Regionen att GC-vägens anslutning och standard till vägnät i kommunal eller samfällighetens regi söder om Gångholmen behöver harmoniseras.

I Tabell 5 redovisas framförda synpunkter från Region Västmanlands yttrande:

Tabell 5 Remissyttrande från Region Västmanland.

Radnr.	Inkommen synpunkt via yttrande	Trafikverkets bemötande
1	Hållplatserna bör byggas enligt kategori 2 i regionens riktlinjer. Med minst 2,25 meters plattformsbredd, taktila och visuella ledstråk samt 17 cm plattformshöjd	Trafikverket har noterat Region Västmanlands synpunkter och kommer beakta dem i det fortsatta arbetet med vägplanen.
2	Hållplatser på den östra sidan (mot Västerås) bör få väderskydd med anslutning av el till belysning i väderskydden	
3	Hållplatser på den västra sidan (mot Tidö Lindö) bedöms i huvudsak användas för avstigande passagerare och har inget behov av väderskydd	
4	Plattformens längd utformas för ledbuss, minst 18 meter	
5	Trygghetsbelysning (gatubelysning) bör finnas vid hållplatsområdet	

6	Cykelparkeringar invid hållplatsområdet, lämpligt att placera på samma sida som GC-vägen
7	Behov av papperskorgar sker i samråd med Västerås

Samrådsperioden är för samrådshandlingen för denna del var 21 november 2023 till 18 december 2023.

Tabell 6 Remissyttrande från Region Västmanland. (Samrådshandling)

Radnr.	Inkommen synpunkt via yttrande	Trafikverkets bemötande
1	Region Västmanland anser att Trafikverket bör överväga att undersöka möjligheten att anlägga säkra passager vid hållplatslägen där oskyddade trafikanter rör sig över väg 537.	Endast anslutningsmöjligheter anordnas

3.3. Samråd med de enskilda som kan bli särskilt berörda

Enskilda som kan komma att blir särskilt berörda har givits möjlighet att inkomma med synpunkter på samrådsunderlaget under perioden 2020-11-02 – 2020-11-22.

Samrådsmöte på orten genomfördes den 14 november 2023.

I Tabell 7 redovisas framförda skriftliga synpunkter från enskilt berörda och fastighetsägare.

Tabell 7 Inkomna synpunkter från enskilt berörda och fastighetsägare.

Radnr.	Inkomna synpunkter	Trafikverkets bemötande
1	Enskilt berörda som är bosatta på västra sidan av väg 537 har framför synpunkter om att infarter till fastigheter med tillhörande byggnader behöver tas i beaktning i den fortsatta planprocessen.	Trafikverket har noterat synpunkterna från enskilt berörda och fastighetsägare. Trafikverket avser att beakta dem i det fortsatta arbetet med vägplanen.
2	Synpunkter har förts fram att anläggandet av GC-vägen kan komma att minska insynsskyddet och medföra ökade bullernivåer då växtlighet eventuellt kommer avlägsnas. Vidare föreslås att Trafikverket är behjälpliga med uppförande av bullerplank eller motsvarande.	Trafikverket genomför inte bullerskyddsåtgärder inom ramen för projektet. Gång-och cykelvägen kommer inte att generera något buller i driftskedet bullersituation i området kommer inte att förändras på grund av gång-

		och cykelvägen
3	Förslag har framförts om att sänka trafikhastigheten mellan Gångholmen och Fullerö samt att sträckan ska belysas med gatljus. Vidare har synpunkter förts fram att åtkomsten till jordbruksmarker längs med väg 537 säkerställs i den fortsatta planprocessen.	Trafikverket har noterat synpunkterna från enskilt berörda och fastighetsägare. Trafikverket avser att beakta dem i det fortsatta arbetet med vägplanen.
4	Cykelbana Enhagen-Västerås ligger på östra sidan av vägen. Mellan Enhagen och vägen till Fullerö brygga bor människor på östra sidan av vägen. Väldigt konstigt att cykelvägen planeras på västra sidan, cyklister måste därmed korsa vägen 2 ggr på cykelturen till/från staden. Ska man till/från Barkarö blir det 1 säker korsningspunkt för alla, i en efterfrågad blivande rondell.	Trafikverket redovisar i PM val av sida de skäl som finns till att cykelbanan är placerad på västra sidan. Huvudorsaken beror på miljörestriktioner.

Samrådsperioden för samrådshandlingen var 21 november 2023 till 18 december 2023.
Inga synpunkter från allmänheten inkom

3.4. Samråd med övriga berörda myndigheter och organisationer

Till samrådsunderlaget kom följande föreningar med synpunkter.
Yttrandena redovisas i dess helhet under diarienumret TRV 2020/48474.

Aktionsgruppen för cykelväg mellan Enhagen och Tidö-Lindö

Aktionsgruppen har via inlaga (daterad 2020-11-19) till Trafikverket. I Tabell 8 redovisas de synpunkter som förts fram i inlagan tillsammans med Trafikverkets bemötande.

Tabell 8 Inkomna synpunkter via inlaga till Trafikverket från Aktionsgrupp för GC-väg Enhagen - Tidö-Lindö.

Radnr.	Inkommen synpunkt via inlaga	Trafikverkets bemötande
1	Den västra sidan av väg 537 förordas med	Trafikverket har noterat

	<p>anledning det större antalet boende på den sidan samt planerade byggnationer av bostäder. Alternativ 1 förefaller enligt Aktionsgruppen vara det bästa alternativet genom Natura 2000-området Fullerö. Beträffande redovisningen av förändrade busslägen i samrådsunderlaget konstateras det att detta stämmer överens med vad Region Västmanland tidigare har beskrivit.</p>	<p>Aktionsgruppens synpunkter och kommer beakta dem i det fortsatta arbetet med vägplanen.</p>
--	--	--

Den 31 januari 2023 träffade projektledningen och markförhandlare från Trafikverket representanter från Aktionsgruppen ute på Tidö-Lindö. Syftet var att bekanta sig med ny projektledning och ge samt ta del av information gällande historik. Vi gick även igenom hur tidplanen ser ut framöver.

Samrådsperioden är för samrådshandlingen för denna del var 21 november 2023 till 18 december 2023.

Tabell 9 Inkomna synpunkter via inlägga till Trafikverket från Aktionsgrupp för GC-väg Enhagen - Tidö-Lindö. (Samrådshandling)

Radnr.	Inkommen synpunkt via inlägga	Trafikverkets bemötande
1	<p>I Trafikverkets planförslag för cykelvägens passage genom Gångholmen norra/ arrendetomterna och Natura2000 området, vill man minimera intrånget på både Natura2000 och på arrendetomterna. Förslaget är att göra cykelvägen 2,5 m bred och med kantsten som vägskiljare till bilvägen. Förslaget innehåller dessutom en utökning norrut av sträckan för 50 km/tim, detta för att tidigare få ner hastigheten genom området.</p> <p>Vi bedömer att förslaget innebär en bra balans mellan trafiksäkerhet för de oskyddade trafikanterna och intrånget på de berörda arrendetomterna och Natura2000 området</p>	<p>Trafikverket tackar för synpunkten.</p>

Tabell 10 Inkomna synpunkter via inlägga till Trafikverket från Skogsstyrelsen. (Samrådshandling)

Radnr.	Inkommen synpunkt via yttrande	Trafikverkets bemötande
2	<p>Gång och cykelvägen kommer att beröra ett biotopskyddsområde (SK 665 - 2023). Verksamhetsutövaren behöver söka dispens för åtgärderna om biotopskyddet berörs.</p>	<p>Trafikverket har ansökt om dispenser och tillstånd i enlighet med gällande lagstiftning gällande biotopskydd, artskydd mm</p>

Försvarsmakten har meddelat att de inte har något att erinra gällande vägplaneförslaget.

Förberedande samrådsmöte har hållit med skogsstyrelsen den 16 november 2023 inför samrådshandlingen.

Dessutom har ett samråd med samfällighetsanläggning för Eriksbo park genomförts den 9:e januari 2024 gällande etableringsytor och byggnationen av GC_vägen.

Vid detta samråd framkom att tidigare föreslagen etableringsyta bör förläggas på annan plats för att minimera störningar för boende. Samfälligheten påpekade även att det bör beaktas så inte samfällighetens ledningar skadas eller bullervall. Detta är omhändertaget i vägplanen.

Önskas ytterligare bilagor hittas dessa via Trafikverket och diariet. Ange ärendenummer TRV 2023/55237 för del 1 from mars 2023 alternativt TRV 2020/48474 för äldre handlingar gällande hela sträckan.



Trafikverket, Box 1214, 751 42 Uppsala Besöksadress: Björkgatan 73, 751 42 Uppsala
Telefon: 0771-921 921, Texttelefon: 010-123 50 00

www.trafikverket.se