

Bilaga 8. Överväganden om åtgärder för ombyggda sträckor av kommunala Johannedalsvägen

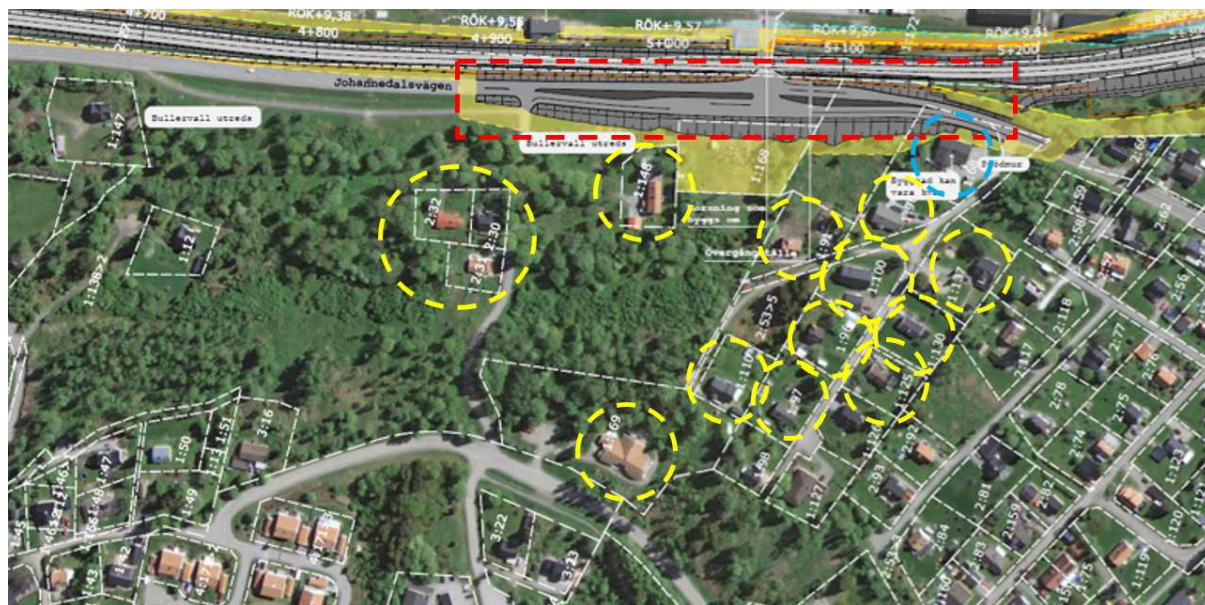
Två delsträckor av den kommunala Johannedalsvägen kommer att byggas om i samband med upprustningen av Tunadalsspåret; sträckan förbi infarten till Johannedals industriområde samt sträckan förbi infarten till Tunadals sågverk.

För de bostadshus som får ljudnivåer över riktvärden från ombyggd väg överväger Trafikverket bullerskyddsåtgärder, trots att det är en kommunal väg. Detta på grund av att mark tas i anspråk med vägrätt i järnvägsplanen och att ombyggnaden genomförs och bekostas av Trafikverket med syfte att öka säkerheten vid plankorsningarna. Behovet av ökad säkerhet vid korsningarna är föranlett av den ökade trafiken på järnvägen som möjliggörs i och med att järnvägen byggs om. Eftersom ombyggnaden av den kommunala vägen är en följd av järnvägsombyggnaden, så är det rimligt att Trafikverket ansvarar för de bullerskyddsåtgärder som behövs för att innehålla riktvärden beaktat sammanslagen ljudnivå från järnväg och ombyggd kommunal väg.

Samtliga bostadsbyggnader som får ljudnivåer över riktvärden från ombyggd kommunal Johannedalsväg finns med bland de som identifierats som bullerberörda pga järnvägsombyggnaden.

Totalt 36 bostadsbyggnader får ökade ljudnivåer när buller från statlig infrastruktur slås samman med buller från ombyggd kommunalväg; 16 bostadsbyggnader beräknas påverkas av ombyggd kommunalväg vid infarten till Johannedals industriområde och 20 bostadsbyggnader beräknas påverkas av ombyggd kommunalväg vid Tunadals sågverk. De finns markerade med gula cirklar i figur 1 och 2 nedan.

För huvuddelen av dessa 36 bostadsbyggnader innebär tillskottet från vägombyggnaden inte att åtgärdsbehovet ökar jämfört med om bara buller från statlig infrastruktur beaktas. I tabell 1 nedan redovisas de bostadsbyggnader där buller från ombyggd kommunal väg medför ett utökat behov av bullerskyddsåtgärder.



Figur 1. Ombyggd väg i anslutning till infarten till Johannedals industriområde är markerad med röd rektangel. Gula ringar markerar byggnader som får ett bullertillskott pga ombyggd väg. Knölsta 1:68 är inte en bostadsbyggnad (blå cirkel).



Figur 2. Ombyggd väg i anslutning till infarten till Tunadals sågverk är markerad med röd rektangel. Bostadsbyggnader som beräknas få ett bullertillskott från ombyggd väg är markerade med gula cirklar.

Tabell 1. Tabell över bostadshus som får utökad behov av åtgärder till följd av att buller från ombyggd kommunal väg beaktas.

Fastighet	Utomhus vid fasad Leq, dBA	Utomhus vid uteplats Leq, dBA	Inomhus Leq, dBA	Tillkommande behov av åtgärd för att riktvärden ska nås
Tunadal 1:28	≤60	57	≤30	Skydd av uteplats föreslås i planen.
Tunadal 1:37	≤60	58	31	Skydd av uteplats samt fönster- och ventilåtgärder föreslås i planen.
Tunadal 1:45	≤60	56	≤30**	Skydd av uteplats föreslås i planen.
Tunadal 1:47	≤60	56	≤30	Skydd av uteplats föreslås i planen.
Tunadal 1:85	63-66	≤55	≤30*	Vägnära skärm skulle behövas för att klara riktvärde utomhus vid fasad, men föreslås inte i planen.***
Tunadal 1:86 hus 1	59-61	56	≤30*	Vägnära skärm skulle behövas för att klara riktvärde utomhus vid fasad, men föreslås inte i planen.*** Skydd av uteplats föreslås i planen.

Röda siffror markerar ljudnivåer över riktvärden.

* Medräknat de fönster- och ventilåtgärder som föreslås till följd av buller från järnvägen.

**Medräknat de ventilåtgärder som föreslås till följd av buller från järnvägen.

***Redan i dag finns vägnära skärmar vid Tunadal 1:85 och 1:86. Dessa skulle behöva rivs för att istället bygga en högre och längre vägnära skärm för att riktvärden vid fasad ska innehållas. Utsikten från bostäderna skulle då helt tappas. De vägnära skärmarna bedöms vara orimligt dyra beaktat att riktvärden inomhus och på uteplats kan innehållas till väsentligt lägre kostnad med föreslagna fastighetsnära åtgärder. Att bygga höga skärmar som helt tar bort utsikt från bostäderna är heller inte rimligt.

I bullertabellen som finns bilagd Rapport Bullerutredning redovisas för dessa 36 bostadsbyggnader sammanslagen ljudnivå från statlig infrastruktur och ombyggda sträckor av kommunala Johannedalsvägen. Övriga bullerberörda bostadsbyggnader får inget tillskott från vägombbyggnaden och de ljudnivåer som redovisas i tabellbilagorna avser därmed endast ljudnivåer från ombyggd järnväg och statlig befintlig väg.

I bullerutbredningskartor som finns bilagda Rapport Bullerutredning redovisas buller från statlig infrastruktur och ombyggda sträckor av kommunala Johannedalsvägen.