

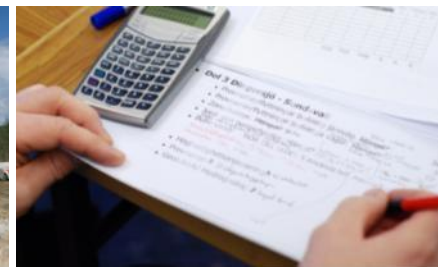
Väg 27 förbi Backaryd  
till Hallabro

2015-06-16



# TRAFIKVERKET

VÄLKOMNA!



# Dagordning

- Öppnade av möte
- Inledning
- Pågående projekt Väg 27
- Problembeskrivning
- Vad har hänt hittills
- Vad gör vi framöver
- Fika
- Frågor
- Avslutande av möte



# Inledning

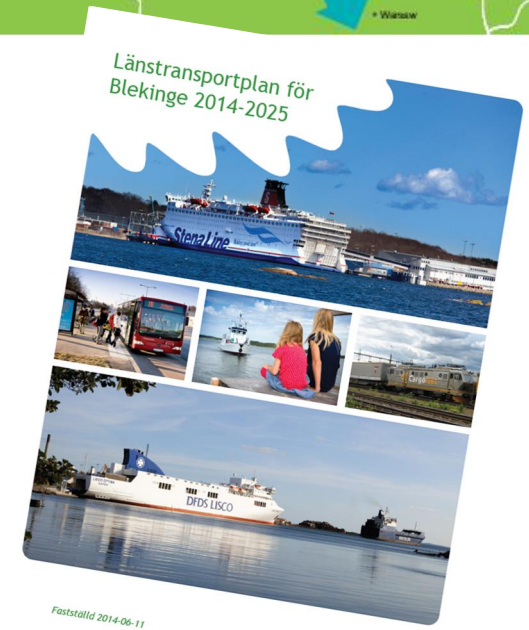
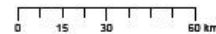
- Deltagare

- |                    |                 |              |
|--------------------|-----------------|--------------|
| – Roger Sivert     | Projektledare   | Trafikverket |
| – Axel Werner      | Projektingenjör | Trafikverket |
| – Andreas Rydström | Projektledare   | Trafikverket |
| – Thomas Svensson  | Markförhandlare | Trafikverket |
| – Malin Dahlberg   | Planerare       | Trafikverket |
| – Pernilla Sjögren | Vägplan         | Tyréns       |

# Riksväg 27



- Pågående och planerade åtgärder
- Åtgärder föreslagna i plan
- Färjetjänst
- Järnväg med koppling till Blekinge
- Europaväg
- Riksväg med koppling till Blekinge

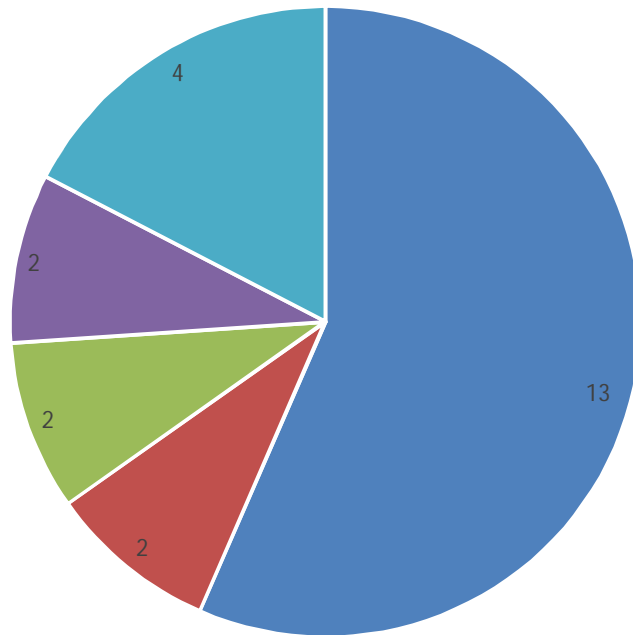


# Problembeskrivning

- Brister:
  - Trafiksäkerhet
  - Framkomlighet
  - Boendemiljö



# Olycksstatistik

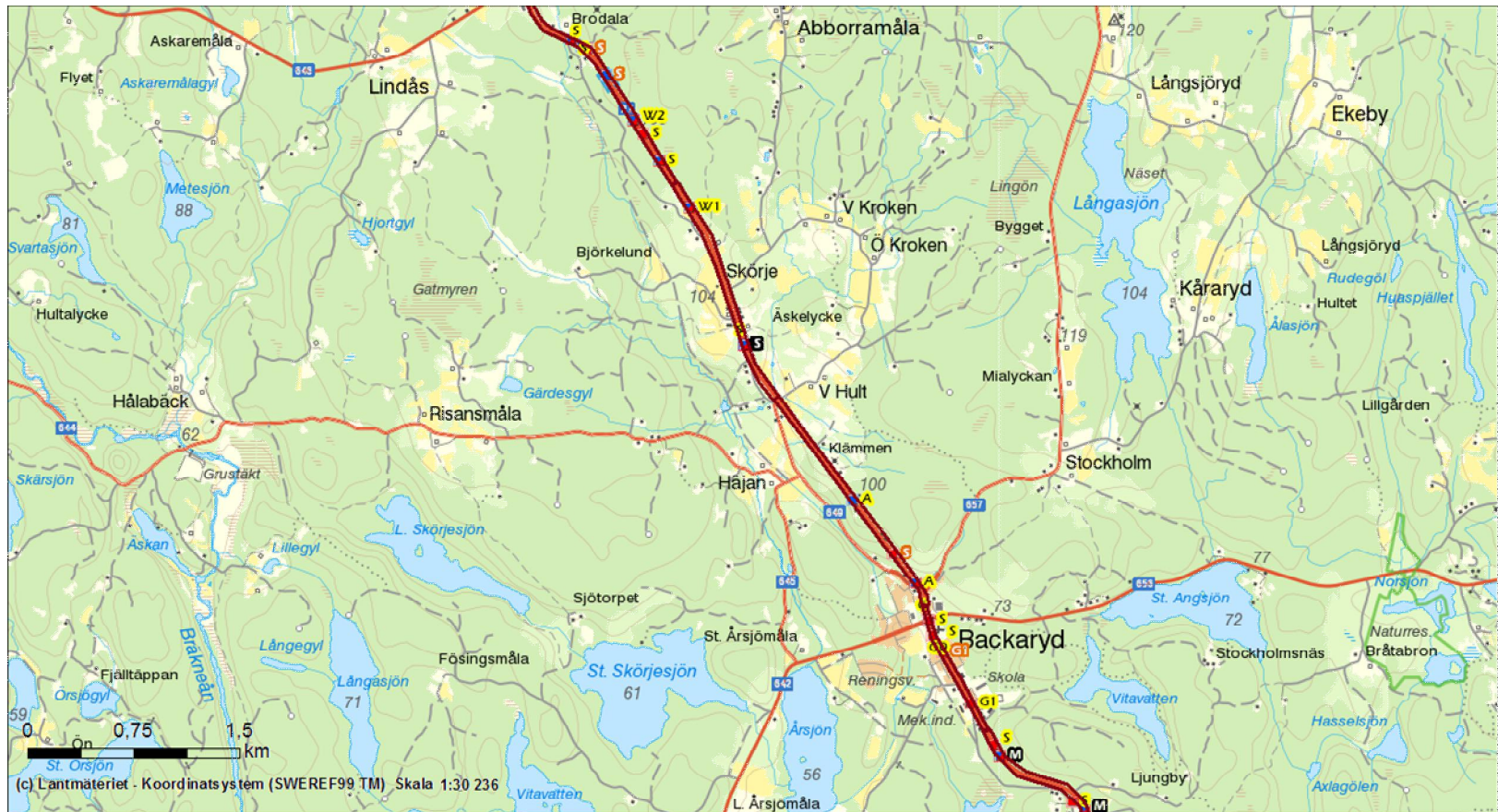


■ Singelolyckor      ■ Avsvängande motorfordon      ■ Mötesolyckor  
■ Viltolyckor      ■ Moped/Cykel/Fotgängare

- Dödsolyckor: 3
- Måttliga olyckor: 4
- Lindriga Olyckor: 16

2005-01-01 – 2014-12-31

# Olycksstatistik



Teckenförklaring		Inrapporterad av	Svårhetsgrad	Olyckstyp
Kartans symbolisering är uppdelad i tre nivåer. Symbolen visar vem olyckan är inrapporterad av. Textetikettens färg visar olyckans svårhetsgrad. Koderna i textetiketten visar olyckstyp.		Polis		S (singel-motorfordon)
		Sjukvård		Q (omkörning-motorfordon)
	Polis och sjukvård			U (upphinnande motorfordon)
				A (ävslingande motorfordon)
				K (korsande-motorfordon)
				M (mösa-motorfordon)
				C (cykel/moped-motorfordon)
				F (fotgångare-motorfordon)
				G0 (fotgångare singel)
				G1 (cykel singel)
				G2 (moped singel)
				G3 (fotgångare-cykliskt)
				G4 (cykel-cykel)
				G5 (cykel-moped)
				G6 (moped-fotgångare)
				G7 (moped-moped)
				G8 (fotgångare-fotgångare)
				J (tåg)
				J (spårvagn)
				J (tåg/spårvagn övrigt)
				W1 (rådjur/hjort)
				W2 (älg)
				W3 (ren)
				W4 (annat vilt)
				W5 (vildsvin)
				VO (övrigt)
				V1 (djur, häst/annat tamdjur)
				V3 (traktor/snöskoter/terränghjulning/motorredskap)
				V5 (parkerat fordon)
				V6 (backning/vändning/u-sväng)



# Planering av väg- och järnvägsprojekt

Inför ett väg- eller järnvägsprojekt genomförs i turordning en undersökning av...

OM?



VAR?



HUR?



Åtgärdsval

Vägplan/Järnvägsplan

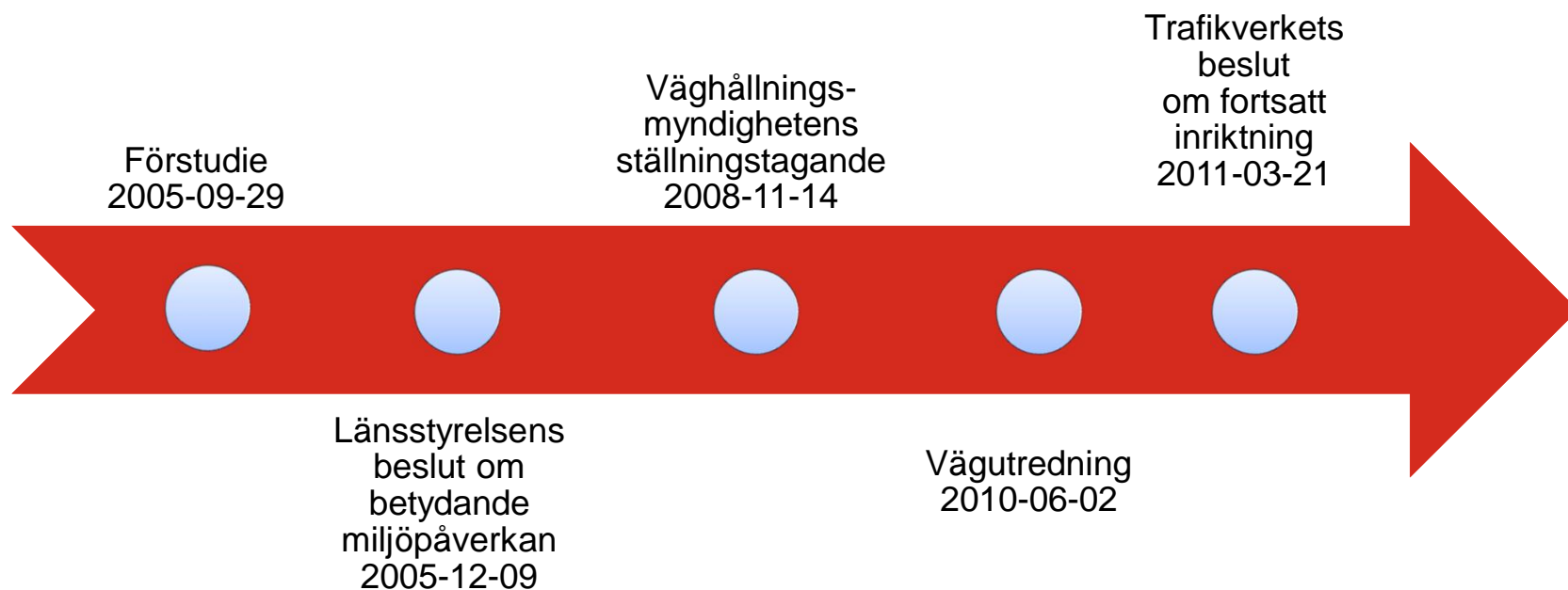
Bygghandling

Byggskede





# Vad har hänt hittills



# Förstudie

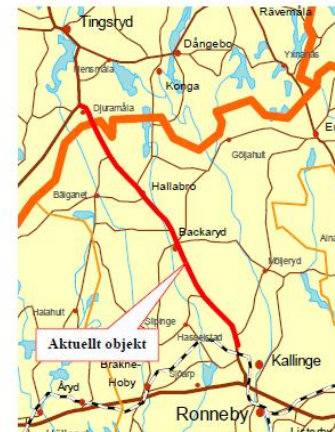
- Tidigt samråd 2005-09-01
- Färdig 2005-09-29
- Förstudien gick igenom:
  - Tidigare utredningar
  - Befintliga förhållanden
  - Förslag på alternativ



## Förstudie

Förslagshandling: 2005-09-29

Väg 30 delen Möllenäs-Djuramåla




REGION SYDÖST

OBJEKTNUMMER: 91 90 02


# Länsstyrelsens beslut om betydande miljöpåverkan

- 2005-12-09 beslutas att:
  - Projektet kan antas medföra en betydande miljöpåverkan.
  - Miljökonsekvensbeskrivning krävs.

		BESLUT 2005.12.09	1 (4) Dnr 343-6147-05														
LÄNSSTYRELSEN BLEKINGE LÄN Plan- och bostadsfunktionen Marianne Örnblom Titel: 0455-87104 marianne.ornblom@k.lst.se		Vägverket Region Sydöst Box 313 371 23 KARLSKRONA															
<table border="1"><thead><tr><th colspan="2">Vägverket Region Sydöst</th></tr></thead><tbody><tr><td>Enhet</td><td>Objekt / Projekt</td></tr><tr><td>LN17</td><td>919002</td></tr><tr><td colspan="2">INKOM 2005 -12- 1 6</td></tr><tr><td>Till ärendet dag sign</td><td>Avslut ärendet dag sign</td></tr><tr><td>Dokument - Arkivkod</td><td>Dokumentnummer</td></tr><tr><td>7720</td><td>2005-9119</td></tr></tbody></table>				Vägverket Region Sydöst		Enhet	Objekt / Projekt	LN17	919002	INKOM 2005 -12- 1 6		Till ärendet dag sign	Avslut ärendet dag sign	Dokument - Arkivkod	Dokumentnummer	7720	2005-9119
Vägverket Region Sydöst																	
Enhet	Objekt / Projekt																
LN17	919002																
INKOM 2005 -12- 1 6																	
Till ärendet dag sign	Avslut ärendet dag sign																
Dokument - Arkivkod	Dokumentnummer																
7720	2005-9119																
<p><b>Beslut om betydande miljöpåverkan avseende Vägverkets projekt "Förstudie för väg 30 på delen Möllenäs – Djuramåla", i Ronneby och Tingsryds kommuner. Objekt nr: 91 90 02</b></p>																	
<p><b>Beslut</b> Länsstyrelsen beslutar att ovan rubricerade projekt kan antas medföra en betydande miljöpåverkan. Beslutet är fattat med stöd av 6 kap. 5 § andra stycket miljöbalken (1998:808) och 14 a § tredje stycket väglagen (1971:948) samt 3 § andra stycket förordningen (1998:905) om miljökonsekvensbeskrivningar (MKB).</p>																	
<p>Enligt 6 kap. 5 § andra stycket miljöbalken (MB) får detta beslut inte överklagas särskilt.</p>																	
<p><b>Sammanfattad beskrivning av projektet och redogörelse för ärendet</b> Riksväg 27 (tidigare 30) skall utgöra huvudväg mellan Blekinge och Göteborgsregionen och ingår i projektet SEB TransLink. För att uppnå önskvärd standard på vägstråket behövs trafiksäkerheten och framkomligheten förbättras mellan Möllenäs och Djuramåla, en sträcka på 25 km med vägbredd ca 7 m.</p>																	
<p>Förstudien är det första steget i planeringen av ett vägprojekt. Förstudien ska bl.a. redovisa förutsättningarna för fortsatt planering. Vägverket har tagit fram ovan nämnda förstudie och anhållit om länsstyrelsens beslut om projektet kan antas medföra en betydande miljöpåverkan.</p>																	
<p>Miljö- och hälsoskyddsmyndigheten i Ronneby kommun har, i egenskap av tillsynsmyndighet, getts tillfälle att yttra sig i ärendet. Myndigheten anser att så länge vägsträckningen är densamma som nuvarande bedöms inte åtgärderna medföra en betydande miljöpåverkan. Alternativ 4, vilket innebär nya förbifarter för Backaryd och Hallabro, medför däremot en betydande miljöpåverkan.</p>																	
Postadress SE-371 88 KARLSKRONA	Besöksadress Ronnebygatan 22	Telefon/Telex 0455-870 00 0455-875 45	E-post/webbplats: lansstyrelsen@k.lst.se www.k.lst.se	Postgiro 3 51 80-9	Bankgiro 5051-4894	Org.nr 202100-2320											

# Väghållningsmyndighetens ställningstagande

- 2008-11-14 beslutade att:
  - Objektet ska drivas vidare med vägutredning
  - Vägutredningen ska belysa förbättringsåtgärder på sträckan.
  - Vägutredningen ska även belysa nyinvesteringar förbi samhällena Backaryd och Hallabro.

 STÄLLNINGSTAGANDE - INVESTERING 1 (2)

Upphovsman	Beteckning	Versjon
Daniel Andersson		
Dokumentansvarig	Dokumentdatum	Vägnummer
Daniel Andersson	2008-11-14	27
Oppdragsnr	Objektbeskr	
87 925 005	Väg 27, Möllenäs-Djuramåla	
Skede		Vägverket
Förstudie		

Ställningstagande till fortsatt arbete

INOM 2008 -12- 29	
1. i. a. mån. dag sign	Ant. år mån. dag sign
1/28	2008 28 310

Förstudie avseende väg 27 delen Möllenäs-Djuramåla.

**BAKGRUND**

Väg 27 är en viktig förbindelse från Ronneby och norrut mot Växjö och vidare via väg 27 till koppling med väg 40 (Borås och Göteborg) och E4. Vägen ingår i den så kallade SEB Trans Link mellan Karlskrona och Göteborg vilket avser att betona stråkets internationella betydelse. Befintlig väg från Möllenäs till och med Hallabro har en mycket dålig plan- och profilstandard. Där finns ett flertal backkrön, passage genom två samhällen och skynda in- och utfarter samt bitvis mycket farligt sidoutrymme. Randbelyggelse utmed vägen innebär olycksrisker samt negativ miljöpåverkan för de boende. Vägen passerar i närheten av tre kommunala skyddsområden för kommunala vattentäkter.

Målet med projektet är att öka trafiksäkerheten och framkomligheten för väg 27 samt förbättra miljö- och trafiksäkerhetsförhållandena i de tätorter som idag genomkorsas av riksvägen.

**TÄNKBARA ÅTGÄRDER**

Steg 1 - Åtgärder som påverkar transportefterfrågan och val av transportätt.  
En viss utveckling kan ske av tågtrafiken på Kust till kustbanan men det löser inte problemot med bristande säkerhet och framkomlighet.

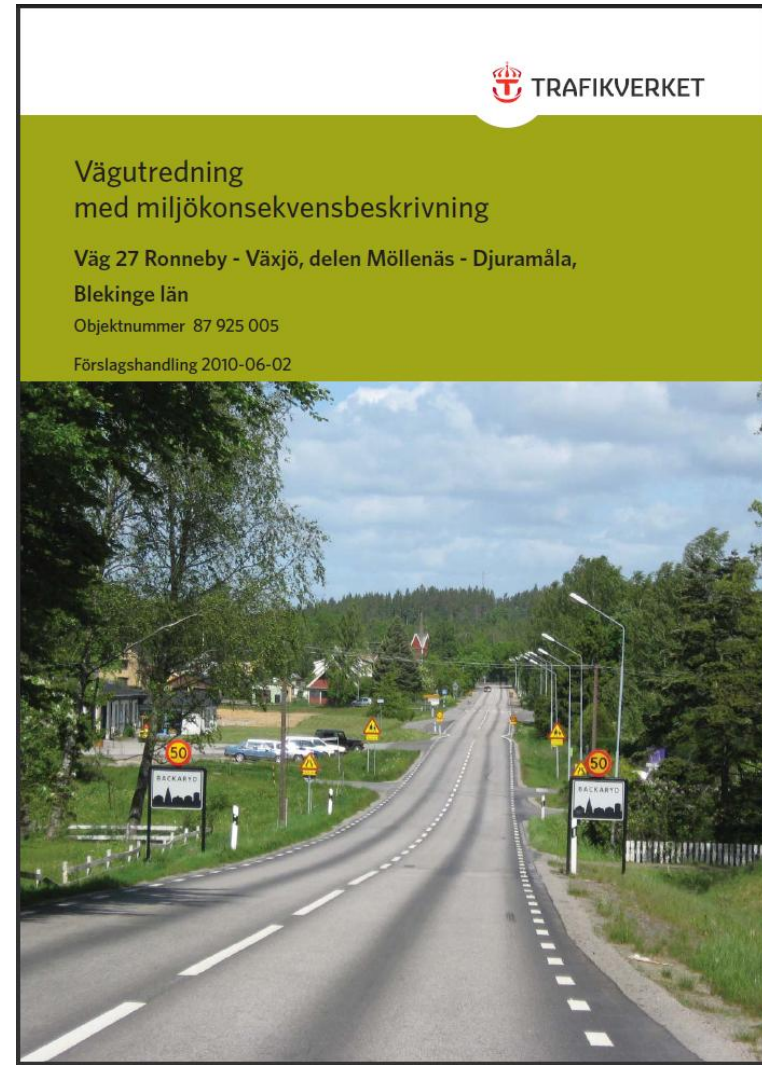
Steg 2 - Åtgärder som ger effektivare utnyttjande av befintligt vägnät.  
Regleringar av hastighet kan något öka säkerheten men det kommer att kvarstå stora säkerhets- och framkomlighetsproblem.

Steg 3 - Vägförbättringsåtgärder.  
I trafiksäkerhetsbjudande syfte kan befintlig väg utföras som en gles 2+1-väg med mitträcke på hela sträckan eller på de delar där det är mest lämpligt. Att göra om hela den aktuella sträckan till en gles 2+1-väg med mitträcke är kostsamt med hänsyn till vägens horisontal- och vertikalgeometri. Åtgärden kräver breddning för tvåfältadalar och eventuell justering av ett antal vertikalkurvor.  
Genom samhällena Backaryd och Hallabro kan trafiksäkerhetsåtgärder öka säkerheten.

Mål: Underlag för ställningstagande till fortsatt arbete VVLED 2008 072 v.1.0

# Vägutredning

- Färdigställd 2011-03-21
- Samrådsmöte hölls 2009-11-18
- Utställd 2009-11-18 – 12-09
- Vägutredning förordade två väglinjer inom samma korridor öster om Backaryd.



# Måluppfyllelse

Förbifartsalternativet bedömdes bättre eller likvärdigt:

- Trafiksäkerhetsmässigt
- Framkomlighetsmässigt
- Miljömässigt inne i Backaryd

Måluppfyllelse		STOR	INGEN
Projektmål		0+-alternativet	Förbifartsalternativet
Förbättra trafiksäkerheten på väg 27		STOR	STOR
Förbättra framkomligheten på väg 27		STOR	STOR
Förbättra miljö- och trafiksäkerhetsförhållanden i Backaryd och Hallabro		STOR	STOR
<b>Transportpolitiska mål</b>			
<b>Funktionsmål</b>	• Förbättra medborgarnas resor	STOR	STOR
	• Förbättra näringslivets transporter	STOR	STOR
	• Förbättra tillgänglighet mellan regioner och andra länder	STOR	STOR
	• Medverka till ett jämställt samhälle	INGEN	INGEN
	• Användbart för personer med funktionsnedsättning	INGEN	INGEN
	• Öka barns möjligheter att använda transportsystemet	INGEN	STOR
	• Förbättra förutsättningarna att välja kollektivtrafik, gång, och cykel	INGEN	STOR
<b>Hänsynsmål</b>	• Minska antalet döda och svårt skadade i trafiken	STOR	STOR
	• Ökad energieffektivitet i transportsystemet	INGEN	INGEN
	• Bidra till att miljö kvalitetsmålen nås	INGEN	INGEN
	• Bidra till minskad ohälsa	INGEN	STOR

# Konsekvenser


- Förbifartsalternativet bedömdes ha positiva konsekvenser inom fem områden
- Förbättringsalternativet bedömdes ha positiva konsekvenser inom fyra områden.

Konsekvenser	POSITIV	NEGATIV
Faktorer	0+-alternativet	Förbifartsalternativet
Genomfartstrafik	POSITIV	POSITIV
Gång- och cykeltrafik i Backaryd och Hallabro	POSITIV	POSITIV
Naturmiljö - intrång	POSITIV	NEGATIV
Rekreation och friluftsliv	POSITIV	NEGATIV
Landskapsbild	POSITIV	NEGATIV
Buller	NEGATIV	POSITIV
Klimat och energi	NEGATIV	NEGATIV
Yt- och grundvatten	POSITIV	POSITIV
Skogsbruk	NEGATIV	NEGATIV
Regional utveckling	POSITIV	POSITIV
Lokal utveckling	POSITIV	NEGATIV

# Trafikverkets beslut om fortsatt inriktning

- 2011-03-21 beslutades att:
  - Vägen ska bli mötesfri med 100 km/h
  - Vägen ska läggas öster om Backaryd
  - Vägen ska gå i befintligt stråk mellan Backaryd och Hallabro.
  - Trafiksäkerhetsåtgärder ska genomföras i Backaryd

TRV 2010/7315  
OBJEKT 925005

 TRAFIKVERKET 1 (1)

Skapat av Daniel Andersson	Dokumentdatum 2011-03-21	Vägnummer Väg 27
Projektstatus S7 925 005	Projektnamn Väg 27, Ronneby-Växjö, delen Möllenäs-Djurmåla	Version 1.0
Vägutredning		


**Meddelande om ställningstagande efter avslutad Vägutredning**

**Vägutredning, Väg 27, Ronneby-Växjö, delen Möllenäs-Djurmåla**

Väghållningsmyndigheten, Trafikverket Region Syd, har tagit ställning till hur arbetet efter genomförd vägutredning för väg 27, Ronneby-Växjö, delen Möllenäs-Djurmåla ska drivas vidare. Vi överlämnar därför en kopia på ställningstagandet till er som lämnat skriftliga synpunkter.

Nästa steg för projektet är upprättande av Arbetsplan för "Etapp 1", delen Möllenäs-Backaryd. Byggstart planeras tidigast 2014.

Med vänlig hälsning

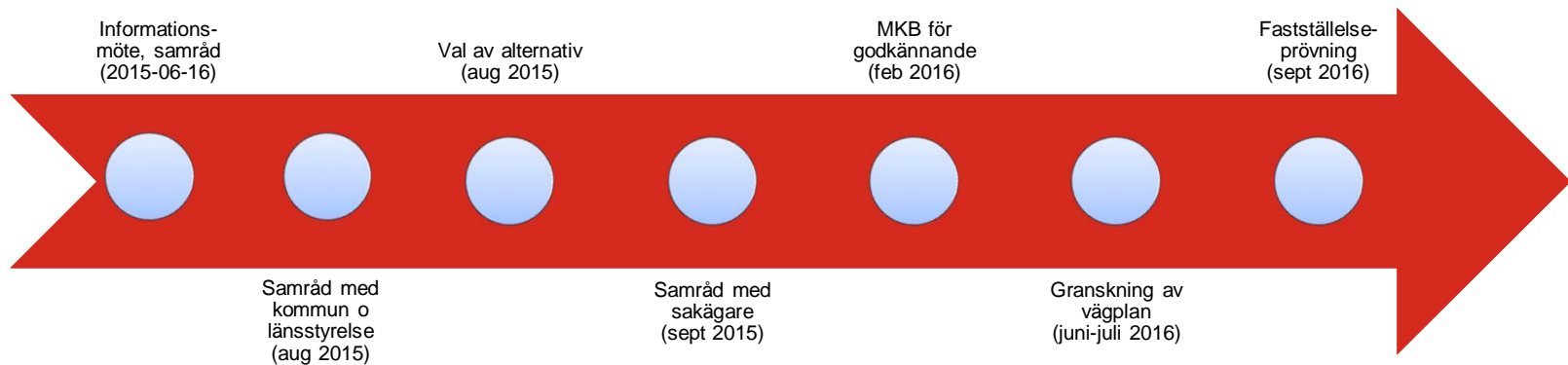
  
Daniel Andersson  
Projektleddare

**Bilaga:**  
Kopia på Väghållningsmyndighetens ställningstagande efter genomförd vägutredning, daterat 2011-03-11

TDOK 2010-0733 Mail\_Meddelande om ställningstagande V 1.0

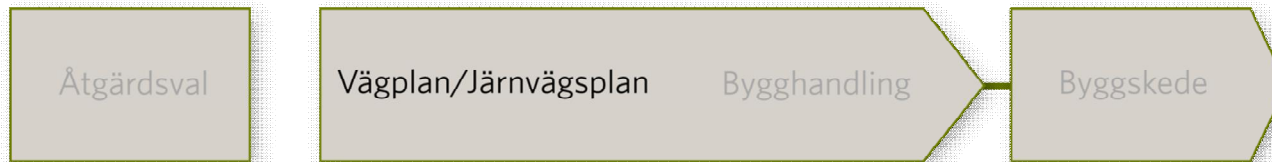


# Vad händer framöver



# Möjlighet att påverka

- Samråd under hela processen
- Planen hålls tillgänglig för granskning - möjlighet lämna synpunkter.
- Fastställelseprövning
- Planen vinner laga kraft = endast mindre ändringar kan göras mot planen.



# Lämna synpunkter på Webben


Lämna synpunkter för projekt 'Vägplan i projekt väg 27, förbi Backaryd till Hallabro'

Ärendenummer: TRV 2014/82498


**SYNPUNKTER**

Lämna dina synpunkter här \*

Fastighetsbeteckning:

Bifoga filer:   

**KONTAKTINFORMATION**

 Här får du gärna lämna dina kontaktuppgifter så att vi kan kontakta dig om vi har frågor kring dina synpunkter

Önskad kontaktväg: \*  E-post  Brev  Ingen

Förnamn: \*

Efternamn: \*

Gatuadress:

Postnummer:  Postort:

Telefonnummer:

E-post:

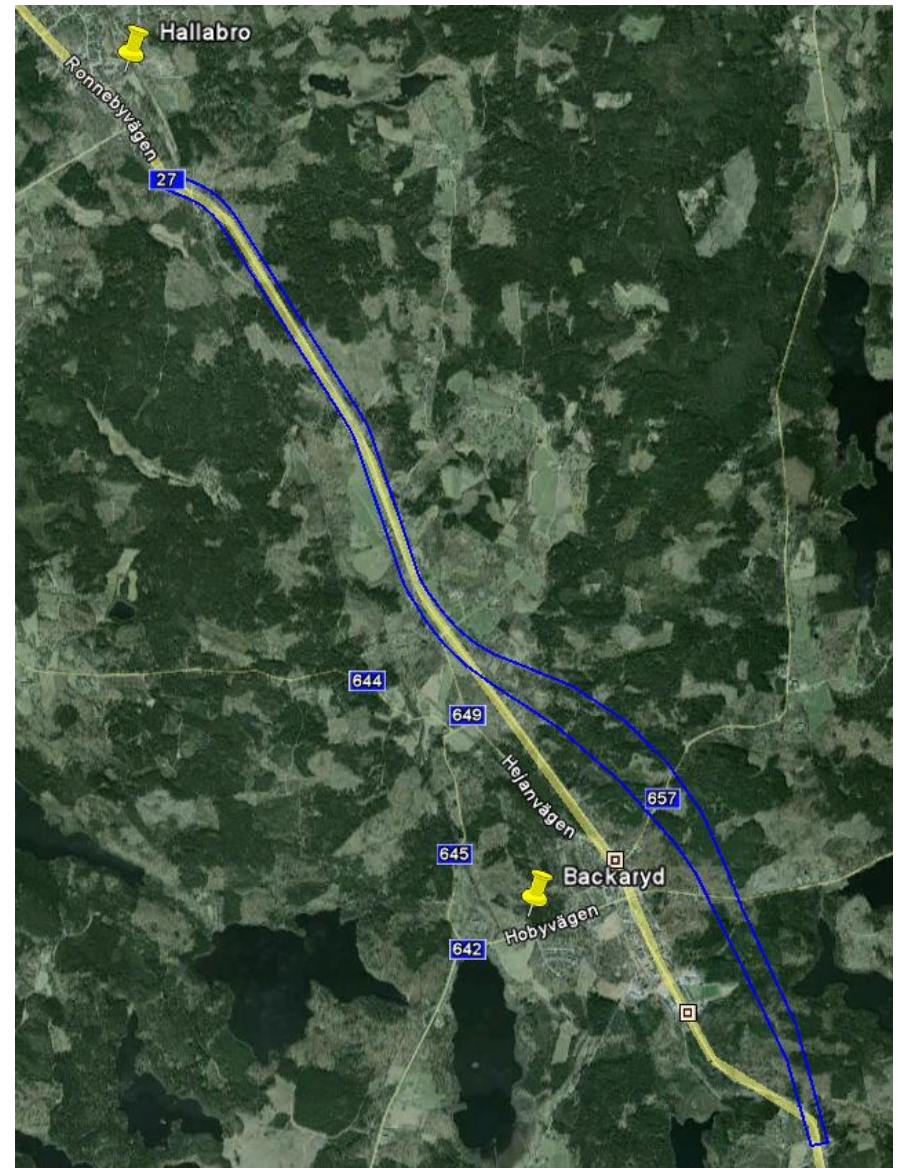
Bekräfta E-post:

<http://www.trafikverket.se/backaryd-hallabro>

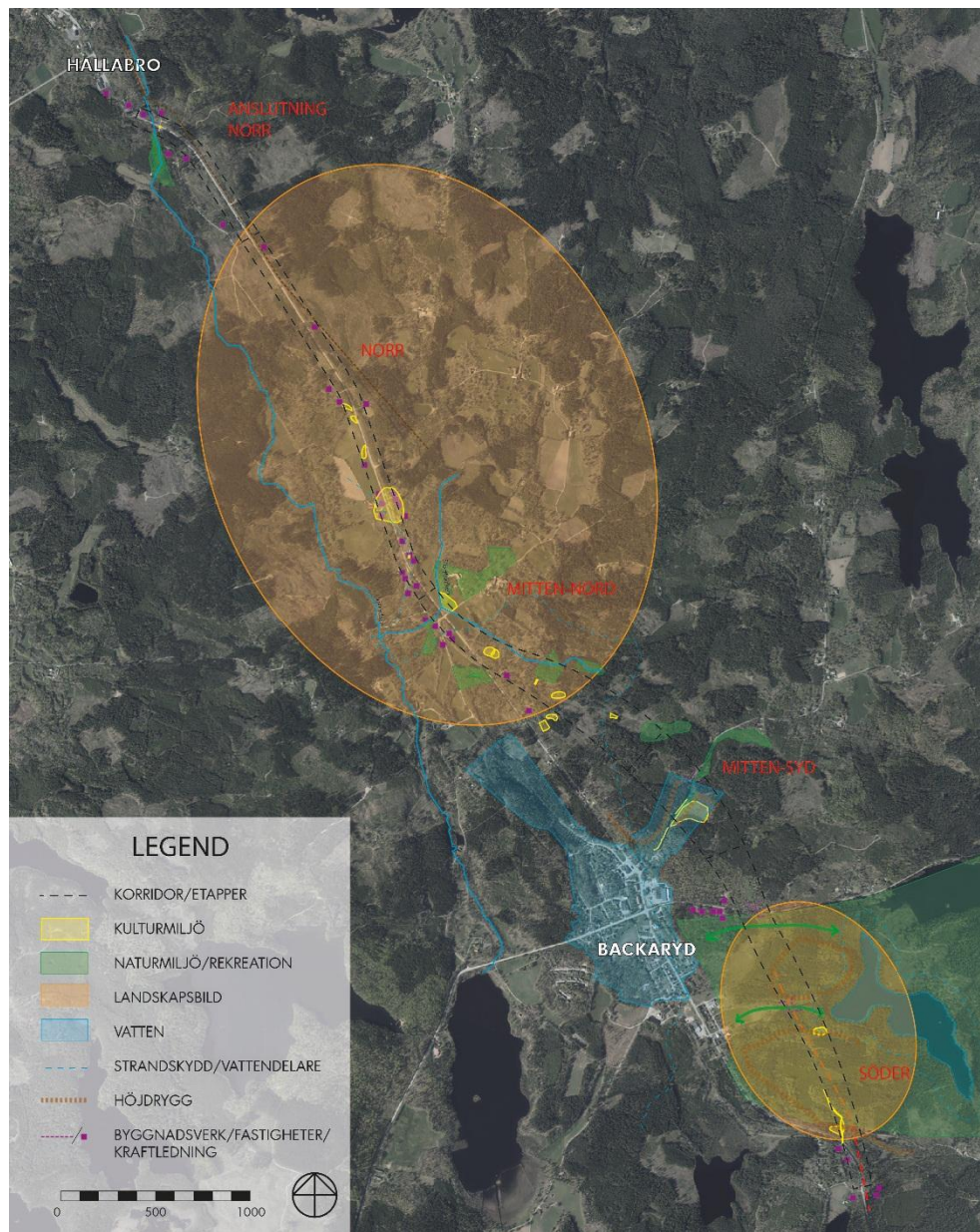
Du kan även skicka dina synpunkter till Trafikverket, Ärendemottagningen, Investering, Box 810, 781 28 Borlänge alternativt via e-post [investering@trafikverket.se](mailto:investering@trafikverket.se). Ange diariern TRV 2014/82498 .

# Val av lokalisering

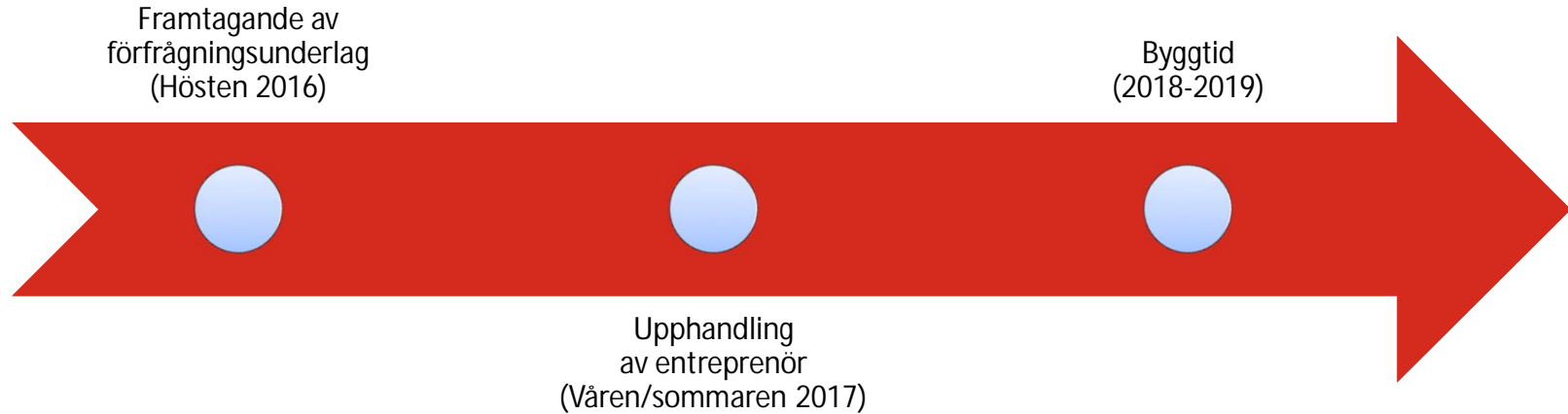
- Korridor öster om Backaryd
- Korridor i befintligt stråk mellan Backaryd och Hallabro



Hittills gjorda  
inventeringar av  
området



# Och därefter

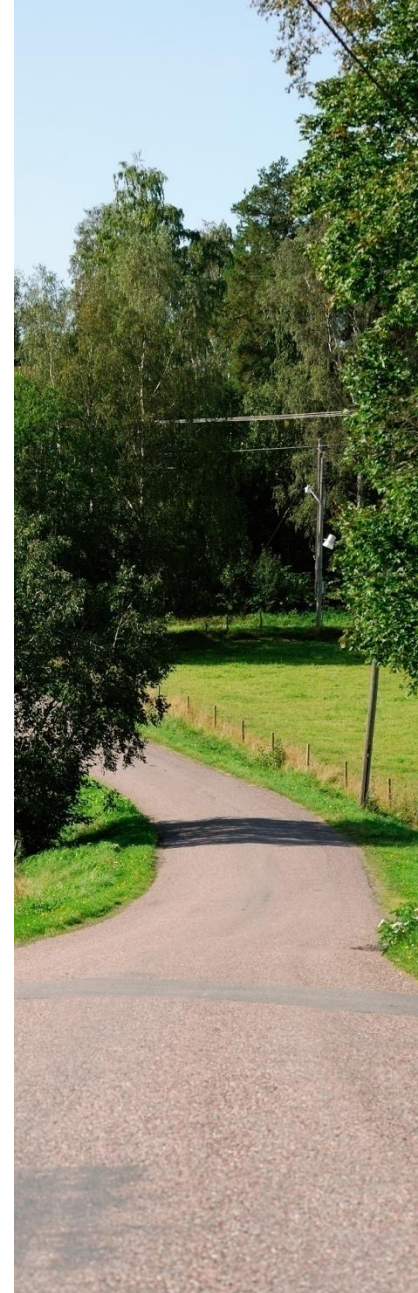


# Markfrågor

- Före, under och efter vägbyggnationen.
- Positivt att eventuella frågor och farhågor tas upp i tidigt stadie.
- Åtkomst till skiften och eventuellt behov av nya anslutningar.
- Stor vikt av kommunikation och information.

# Vägrätt och ersättning

- Marken för allmänna vägar tas i anspråk med vägrätt, vägrätt uppkommer när vägghållaren tar marken i anspråk med stöd av en lagakraftvunnen vägplan.
- Vägrätt medför ingen förändring av fastighetsgränser, vägrätten upphör när vägen dras in.
- Ersättningen ska motsvara uppkommen marknadsvärdesminskning + tillägg med 25% på intrångsersättning och virkeslikvid.
- Skogsmark ersätts enligt 2009 års skogsnorm, jordbruksmark enligt 1984 års jordbruksnorm, samt ersättning för tomtmark och tomtanläggningar.





# Thomas Svensson

## Markförhandlare

Markåtkomst och ersättningsfrågor

Trafikverket

Markförhandling

E-post: [thomas.c.svensson@trafikverket.se](mailto:thomas.c.svensson@trafikverket.se)

Telefon: 010-124 43 67

Telefon växel 0771 - 921 921

Paus med fika!



<http://www.trafikverket.se/backaryd-hallabro>

Tack för visat intresse!

<http://www.trafikverket.se/backaryd-hallabro>