

Naturvärdesinventering Dubbelspår Avesta Krylbo- Dalslund Avesta kommun, Dalarnas län

Järnvägsplan 2021-03-15

Uppdragsnummer: 145016



Trafikverket

Röda vägen 1

781 89 Borlänge

Telefon: 0771-921 921

Dokumenttitel: Naturvärdesinventering Dubbelspår Avesta Krylbo - Dalslund

Skapat av: Jonas Muntlin, Sweco

Dokumentdatum: 2021-03-01

Dokumenttyp: Rapport

Ärendenummer: [Ärendenummer]

Uppdragsnummer: 145016

Version: 0.5

Publiceringsdatum:

Utgivare: Trafikverket

Kontaktperson: Fredrik Karlsson, Projektledare Trafikverket

Distributör: Trafikverket, Röda vägen 1, 781 89 Borlänge, telefon: 0771-921 921

Innehåll

Bakgrund	4
Metodik.....	4
Bedömningsgrund biotop.....	5
Bedömningsgrund arter	6
Metodval i det här uppdraget.....	6
Resultat	8
Allmän beskrivning av inventeringsområdet	8
Vattendrag.....	8
Rapporterade arter i artportalen.....	9
Skyddade områden	9
Våtmarker.....	9
Fältstudie.....	9
Naturvärdesobjekt	10
Generellt biotopskydd	10
Värdeelement	10
Naturvårdsarter	11
Artskydd	11
Småvatten lämpliga för groddjur	12
Invasiva arter	13
Referenser.....	14
Bilaga 1. Identifierade naturvärdesobjekt.....	15
Bilaga 2. Naturvärdesarter registrerade under fältinventeringen.....	29

Bakgrund

Godsstråket genom Bergslagen utgör ett huvudstråk för godstrafiken till och från Norrland. Den enkelspåriga delen mellan Storvik och Frövi är i dag mycket hårt belastad. Trafikefterfrågan förväntas fortsätta att öka vilket medför ett behov av att köra fler godståg. Möjligheten att utöka antalet tåg med dagens infrastruktur är mycket begränsad och för att kunna möta framtidens behov behöver investeringar göras avseende kapacitetsförbättringar. Trafikverket planerar att bygga fem kilometer nytt dubbelspår på sträckan Avesta Krylbo-Dalslund för att öka kapaciteten på framförallt godsstråket. I senare skede planeras för en fortsatt utbyggnad av dubbelspår till mötesstationen i Hökmora.

Metodik

Naturvärdesinventeringen (NVI) är gjord på fältnivå och har genomförts enligt Standard för Svensk Naturvärdesinventering (NVI) – Genomförande, naturvärdesbedömning och redovisning enligt svensk standard SS 199000: 2014.

Den här naturvärdesinventeringen omfattar inventering i fält och sammanställning av tidigare känd kunskap om naturvärden i inventeringsområdet och dess anslutning. Ett område på 100 meter på båda sidor om järnvägen inventerades på förstudienivå. Vid fältbesöket inventerades ett område om 50 meter väster om järnvägen och något utökat vid de två platser där Kvarnbäcken passerar järnvägen, Figur 2. Området besöktes i fält under juni 2020 av Jonas Muntlin från Sweco. Bedömningarna grundar sig på slutsatserna från fältbesöken samt av tidigare känd kunskap.

Inventeringen inleddes med en sammanställning av kända värden samt tolkning av satellitbilder och topografiska kartor. Flygbildstolkningen fokuserade på att hitta äldre skogsbestånd, sumpskogar, våtmarker och bäckar. Ett uttag gjordes från artportalen för perioden år 2000-2021 av tidigare artfynd som indikerade att miljön i inventeringsområdet kunde uppvisa värdefulla strukturer, som till exempel död ved, gamla träd, äldre skogsbestånd och naturliga vattendrag. Vid fältbesöket genomsöktes inventeringsområdet på naturvårdsarter och förutsättningar för biologisk mångfald bedömdes.

Kontakt togs med kommunekolog Peter Klintberg, Tore Söderberg för Folkare ornitologiska förening och Ann-Sofie Hildonen för Naturskyddsföreningen i Avesta för att få fördjupad kunskap om eventuella områden med naturvärden inom inventeringsområdet.

En naturvärdesbedömning innebär att ett geografiskt områdes betydelse för biologisk mångfald bedöms. Naturvärdet ska bedömas med hjälp av bedömningsgrunderna art och biotop. De båda bedömningsgrunderna samverkar. Förekomst av vissa arter är ett kvitto på vilka kvaliteter en biotop har.

Tabell 1. Naturvärdesklasser, vad de innebär och vad de ungefär motsvaras av enligt standarden för naturvärdesinventeringar.

Naturvärdesklass	Förtydligande
1 – Högsta naturvärde Störst positiv betydelse för biologisk mångfald	Varje enskilt område med denna naturvärdesklass bedöms vara av särskild betydelse för att upprätthålla biologisk mångfald på nationell eller global nivå.
2 – Högt naturvärde Stor betydelse för biologisk mångfald	Varje enskilt område med denna naturvärdesklass bedöms vara av särskild betydelse för att upprätthålla biologisk mångfald på regional eller nationell nivå. Naturvärdesklass 2 motsvarar ungefär Skogsstyrelsens nyckelbiotoper, lövskogsinventeringens klass 1 och 2, ängs- och betesmarksinventeringens klass <i>aktivt objekt</i> , ängs- och hagmarksinventeringens klass 1–3, ädellövskogsinventeringen klass 1 och 2, skyddsvärda träd enligt åtgärdsprogrammet, våtmarksinventeringens klass 1 och 2, rikkärrinventeringens klass 1–3, limniska nyckelbiotoper, skogsbrukets klass <i>urvatten</i> , värdekärnor i naturreservat samt fullgod Natura 2000-naturtyper. Detta under förutsättning att de inte uppfyller Högsta naturvärde.
3 – Påtagligt naturvärde Påtaglig betydelse för biologisk mångfald	Varje enskilt område av en viss naturtyp med denna naturvärdesklass behöver inte vara av särskild betydelse för att upprätthålla biologisk mångfald på regional, nationell eller global nivå, men det bedöms vara av särskild betydelse att den totala arealen av dessa områden bibehålls eller blir större samt att deras ekologiska kvalitet upprätthålls eller förbättras. Naturvärdesklass 3 motsvarar ungefär ängs- och betesmarksinventeringens klass <i>restaurerbar ängs- och betesmark</i> , skogsstyrelsens <i>objekt med naturvärde</i> , lövskogsinventeringens klass 3, ädellövskogsinventeringens klass 3, våtmarksinventeringens klass 3 och 4 samt skogsbrukets klass <i>naturvatten</i> .
4 – Visst naturvärde Viss positiv betydelse för biologisk mångfald Denna naturvärdesklass ingår inte i grundutförandet enligt standarden utan kan väljas som tillägg.	Varje enskilt område av en viss naturtyp med denna naturvärdesklass behöver inte vara av betydelse för att upprätthålla biologisk mångfald på regional, nationell eller global nivå, men det bedöms vara av betydelse att den totala arealen av dessa områden bibehålls eller blir större samt att deras ekologiska kvalitet upprätthålls eller förbättras. Naturvärdesklass 4 motsvarar inte någon klass i de större nationella inventeringar som gjorts. Naturvärdesklass fyra motsvarar ungefär områden som omfattas av generellt biotopskydd men som inte uppfyller kriterier för högre naturvärdesklass. Naturvärdesklass 4 är användbar för områden som tydligt påverkats av mänsklig aktivitet men där det trots allt finns biotopkvaliteter eller arter av viss positiv betydelse för biologisk mångfald, t.ex. äldre produktionsskog med flerskiktat trädbestånd men där andra värdestrukturer och värdeelement saknas.

Bedömningsgrund biotop

Bedömningsgrunden omfattar aspekterna biotopkvalitet samt sällsynthet och hot. Biotopkvalitet är faktorer som formar biotopen, som exempelvis grad av naturlighet, kontinuitet, ekologiska processer, strukturer, element, naturgivna förutsättningar och förekomst av nyckelarter.

Bedömningsgrund arter

Bedömningsgrunden omfattar aspekterna naturvårdsarter och artrikedom. Naturvårdsarter är ett samlingsbegrepp för bland annat skyddade arter, rödlistade arter, ansvarsarter, typiska arter (Natura 2000) och signalarter (framtagna listor från Skogsstyrelsen, Trafikverket och Jordbruksverket).

Artrikedom ska bedömas utifrån artantal eller artdiversitet. Artrikedom ska sättas i relation till biotop, omgivande landskap och i vilken del av landet inventeringsområdet ligger.

Naturvärdet bedöms sedan utifrån en sammanslagning av art och biotop.

Metodval i det här uppdraget

När det gäller noggrannheten har ambitionsnivån detalj valts. Det innebär att naturvärdesobjekt som är minst 10 kvadratmeter stora och linjeformade objekt som är minst 10 meter långa och 0,5 meter breda har eftersökts, se tabell 1 i bilaga 1.

Inventeringen har vidare genomförts med tilläggen:

- Visst naturvärde, naturvärdesklass 4
- Värdeelement
- Detaljerad redovisning av artförekomst
- Inventering av invasiva arter
- Inventering av småvatten lämpliga för groddjur

Den klassning av naturvärden som anges i standarden tillämpades, se tabell 1.

Lokalisering av området

Området ligger strax söder om Krylbo, Avesta kommun. Inventeringssträckan är 4,3 km lång och sträcker sig från Krylbo i norr och söderut längst järnvägens västra sida.



Figur 1. Inventeringsområdet belägenhet söder om Krylbo, se röd markering.

Resultat

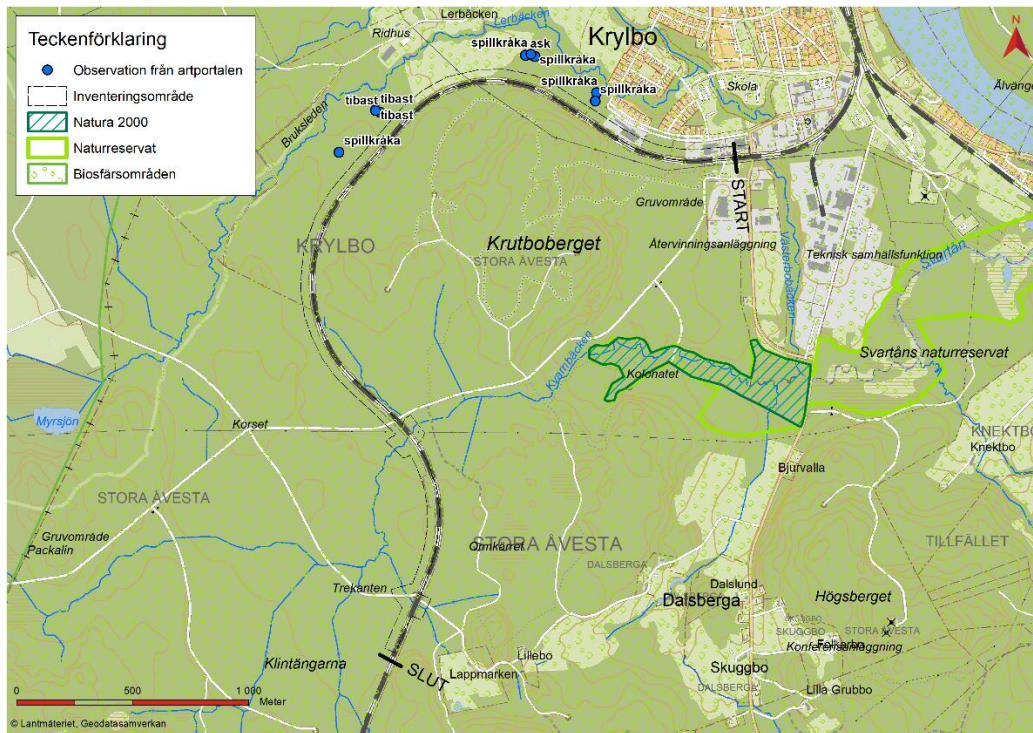
Allmän beskrivning av inventeringsområdet

Järnvägssträckan löper till största delen genom produktionsskog och förutsättningarna för att inventeringsområdet ska hysa höga naturvärden är begränsade. Utöver skog förekommer åkermark och industrimark. Det omgivande landskapet tillhör den naturgeografiska regionen 27 – Låglänta skogslandskapet norr om norrlandsgränsen.

Inga kända naturvärden framkom vid kontakt med naturskyddsföreningen, kommunekologen eller ornitologiska föreningen.

Vattendrag

Norr om inventeringsområdet rinner Lerbäcken som senare rinner ut i Västerbobäcken. Bäckan har i huvudsak sin naturliga meandring kvar, dock är den under järnvägen och intilliggande industriområde kulverterad. Bäckan rinner mot Svartån och därefter ut till Dalälven, vilket är huvudavrinningsområdet. Västerbobäcken har bedömts ha måttlig ekologisk status främst på grund av att vattendragets närområde utgörs av anlagda ytor (Vattenmyndigheterna, 2020). I södra delen passerar Kvarnbäcken på två ställen. Kvarnbäcken rinner senare ner i Svartån. Kvarnbäcken är en del av Svartåns naturreservat och Natura 2000-område. Från inventeringsområdet är det ungefär 800 meter ner till Natura 2000-området. Vid avstäming med kommunekolog bedömdes inte något vattendrag vara fiskförande i området vilket även inventeringen också styrker.



Figur 2. Inventeringsområdet ligger inom en värdestrakt för våtmarker. Söder om Västerbobäcken tar Svartån vid som i väster är ett Natura 2000-område (Svartån SE0620232) som ingår i naturreservatet Svartån. Naturreservaten omfattar även Svartån österut mot Dalälven.

Rapporterade arter i artportalen

De senaste 10 åren har det rapporterats in spillkråka^{NT}, ask^{EN} och tibast (signalart) i närområdet, se Figur 2. Av dessa är ask rödlistad som starkt hotad (EN) och spillkråka nära hotad (NT). Tibast är en skoglig signalart och typisk art för näringsrika granskogar.

Skyddade områden

Öster om inventeringsområdet ligger naturreservatet Svartån där västra delen även är ett Natura 2000-område, SE0620232, som utgörs av en bäckravine med höga naturvärden, se Figur 2. Svartån i Natura 2000-området har en kort, stenig forssträcka i västra delen av området och ett meandrande lopp i öster. Naturtyperna i Natura 2000-området utgörs av svämlövskog och näringsrik granskog (Länsstyrelsen i Dalarnas län, 2007).

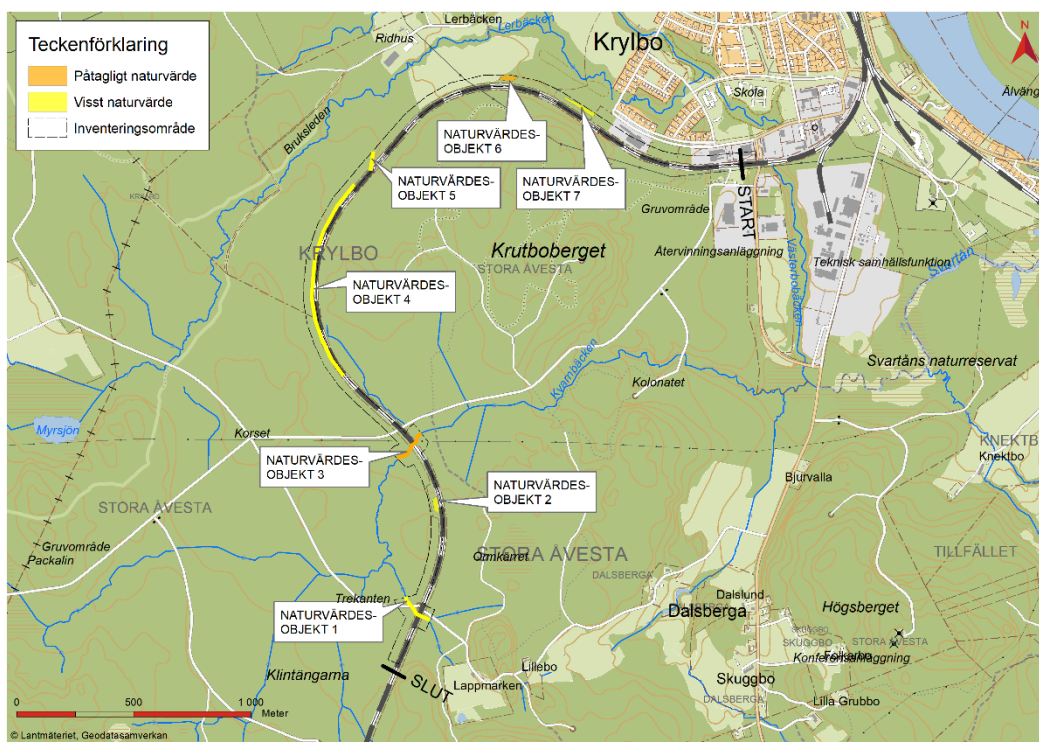
Inom inventeringsområdet finns inga landskapselement som bedöms omfattas av det generella biotopskyddet

Våtmarker

Hela området ingår i en värdestrakt för våtmarker. Det finns dock inget registrerat våtmarksinventeringsobjekt (VMI) inom området. Inga övriga våtmarker utanför VMI berörs heller.

Fältstudie

De värden som förekommer är bedömda som visst naturvärde och påtagligt naturvärde. Totalt har sju naturvärdesobjekt beskrivits varav två med påtagligt naturvärde och fem med visst naturvärde., se Figur 3.



Figur 3. Översiktsbild över naturvärdesobjekten som registrerades vid fältinventeringen

Naturvärdesobjekt

Naturvärdesobjekten beskrivs i detalj i bilaga 1. Av tabellerna framgår vilka naturvårdsarter som noterades, hur art- och biotopvärdena har bedömts och motiverats. Det finns representativa foton från objekten.

Ett av naturvärdesobjekten utgörs av en lövrik bäckravin. I kanterna av ravinen dominerar björk tillsammans med gran medan det runt bäcken finns björk, rönn, ask, gråal, hägg och skogslönn. Åldern på träden uppskattas till cirka 40 år. Ett undre skikt med stort uppslag av ask finns, uppskattningsvis ett hundratal. Enstaka större askar finns som är cirka 40 år (rödlistad art, med klassning starkt hotad). Det är tämligen allmänt med död ved av lövträd, mestadels yngre träd. Fältskiktet består bland annat av vitsippa, träjon, olika fibblor, ormbär och hundkäx. Objektet bedöms ha påtagligt naturvärde. Även en del av Kvarnbäcken bedömdes ha påtagligt naturvärde, naturvärdeobjekt 3. Det är en lugnflytande och djupare del av bäcken där det finns påverkan från bäver.

Utöver detta avgränsades ett fåtal objekt av visst naturvärde, varav två mindre vattendrag. Gulsparv (rödlistad som nära hotad) påträffades i inventeringsområdet och månlåsbräken (rödlistad som nära hotad) påträffades strax utanför.



Figur 4. Exempel på objekt med naturvärden. T.v. bild från naturvärdesobjekt 6 och t.h. Kvarnbäcken öster om järnvägen vid naturvärdesobjekt 3. De två objekten som bedömts ha påtagligt naturvärde

Generellt biotopskydd

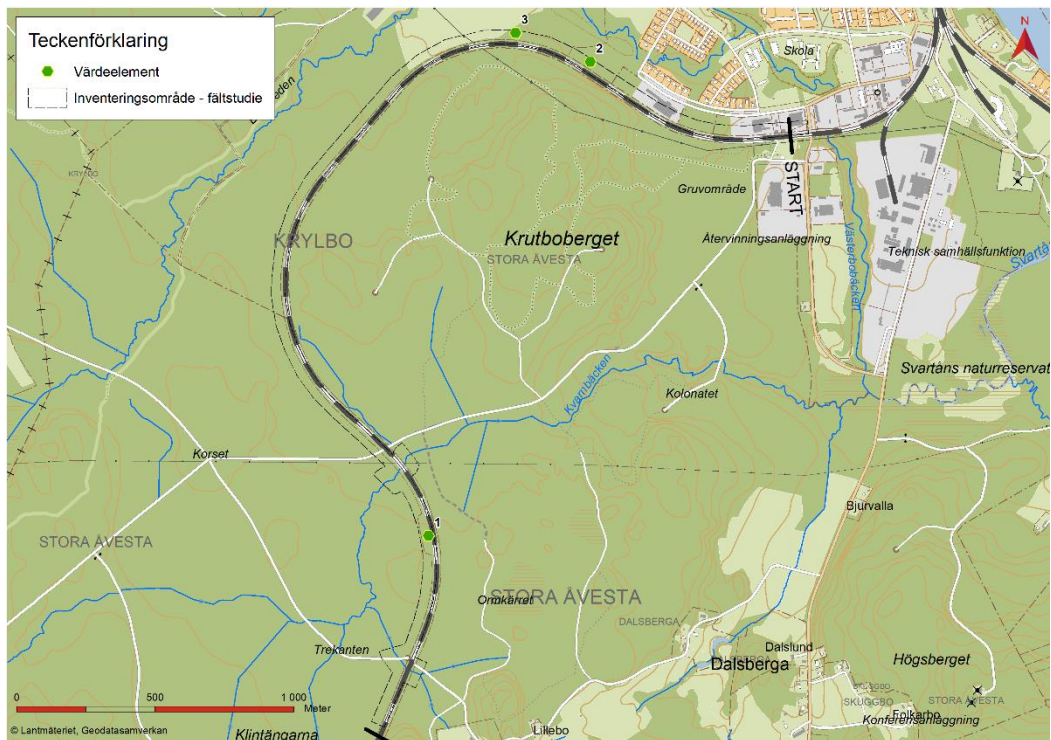
Vid inventeringen bedömdes att inga biotoper som omfattas av generellt biotopskydd finns inom inventeringsområdet.

Värdeelement

De värdeelement som förekommer är enstaka lågor i naturvärdesobjekt 6 och 7. Dessa lågor är av relativt färskved och utgör inget högt värde samt en grov sälg i naturvärdesobjekt 2.

Tabell 2. Lista med identifierade värdeelement.

Nummer	Kategori	Kommentar	Nord	Ost
1	Värdefullt träd	Grov sälg, 60 cm i brösthöjdsdiameter	6664031	565919
2	Död ved	Vindfälld granlåga. Relativt färsk och inte förrötad	6665751	566462
3	Död ved	Död ved från gråal. Troligtvis fälld av snötryck	6665849	566191



Figur 5. Karta över de tre värdeelement som identifierades vid fältinventeringen

Naturvårdsarter

Vid inventeringen hittades bland annat ask^{EN}, gulspurv^{NT} och bäver. Utanför inventeringsområdet påträffades månlåsbräken^{NT} i väggkanten öster om järnvägsövergången. Alla påträffade naturvårdsarter finns redovisade i Bilaga 2.

Artskydd

Alla vilda fågelarter är skyddade i svensk lag enligt 4 § artskyddsförordningen, men arter markerade med B i bilaga 1 till artskyddsförordningen, rödlistade arter samt arter med negativ trend prioriteras i skyddsarbetet och vid tillämpningen av förordningen (Naturvårdsverket 2009). I inventeringsområdet noterades under fältbesöket gulspurv i lämplig häckningsbiotop (rödlistad) samt spillkråka som finns rapporterad sedan tidigare.

Gulspurv häckar i skogsbryn, trädriddäer och buskmarker i närhet av jordbruksmark och till viss del även vid hyggen. Den starkt negativa trend som gulspurv tidigare hade har mattats av och antalet reproduktiva individer överstiger gränsvärdet för rödlistning. Sedan 2020 är den rödlistad som nära hotad på grund av att den minskar även fortsättningsvis. I föregående lista var den klassade som sårbar i rödlistan från 2015. Skogsbryn, trädriddäer och buskmarker kommer inte att påverkas i den utsträckning att artens bevarandestatus påverkas negativt.

Spillkråka häckar i grova träd över 30-40 cm i brösthöjd. Det är få träd i den dimensionen inom inventeringsområdet. Spillkråka är med i fågeldirektivet bilaga 1 och även utsedd tillprioriterad art i skogsvårdslagen. Spillkråka är även listad som nära hotad på grund av att den minskar och den antas fortsätta att minska. Antalet reproduktiva individer överstiger gränsvärdet för rödlistning. Spillkråka har stora hemområden och då det finns få potentiella boträd till spillkråka inom inventeringsområdet bedöms inte området vara av betydelse för artens bevarandestatus.

Kungsfågel, bofink, lövsångare och koltrast är vanliga fåglar som hördes sjunga i området. Även om dessa är fridlysta förekommer de i stort antal och är inte rödlistade. Dessa gynnsam bevarandestatus för dessa kommer inte att påverkas.

Gamla gnagspår efter bäver påträffades i objekt 3. Bäver är fridlyst men gynnsam bevarandestatus för denna bedöms inte påverkas.

Ask är rödlistad som starkt hotad på grund av askskottsjukan och minskningen den orsakar. Exploatering där unga exemplar av arten påverkas bedöms inte vara avgörande för artens bevarandestatus.

Småvatten lämpliga för groddjur

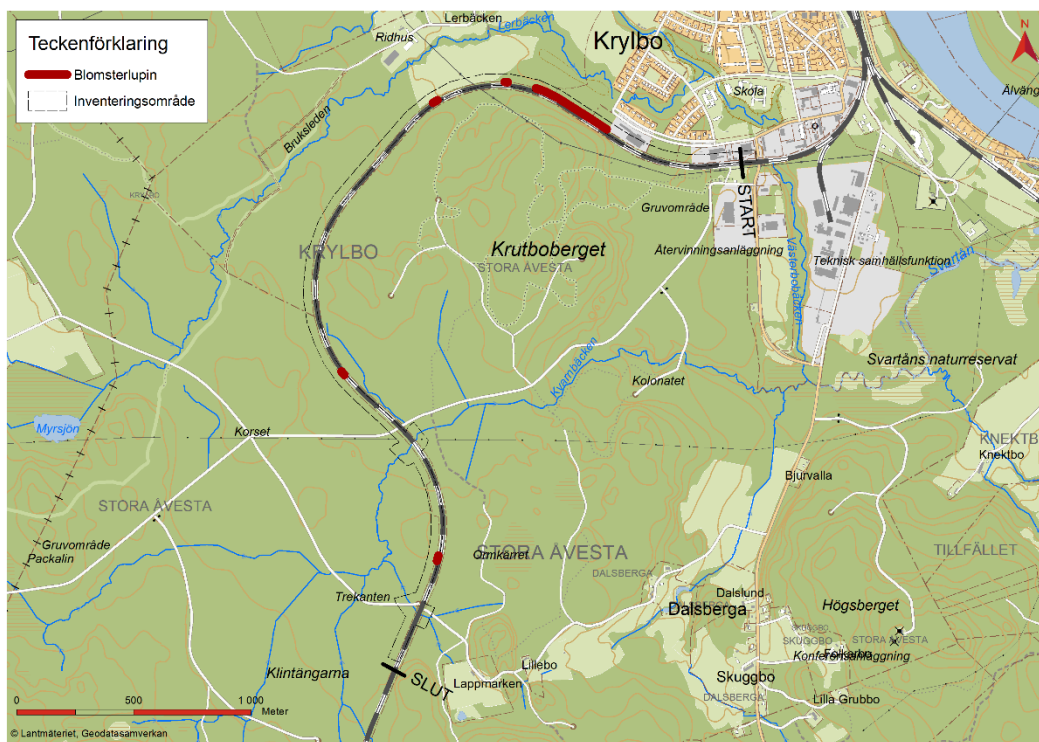
Inga småvatten noterades vid inventeringen som lämpliga för groddjur. Naturvärdesobjekten 1,3, 5 och 6 som utgörs av mindre vattendrag kan utgöra ledlinjer för groddjur och vattenlevande organismer. Ingen av dessa anses vara lämpliga leklokaler för groddjur annat än vid enstaka år. Grodor är fridlysta men inga individer påträffades under inventeringen.

Invasiva arter

Invasiva arter finns i form av blomsterlupin. Där finns en sträcka strax innan Krylbo där den förekommer frekvent och har markerats med ett heldraget sträck i Figur 6. Förutom vid det området där de förekommer frekvent finns det enstaka begränsade bestånd, markerade mer punkter i Figur 6. Blomsterlupiner finns framförallt i anslutning till banvallen. På enstaka platser förekommer den utanför.

Tabell 3. Sträckor med invasiva arter. Redovisas med mittkoordinat och längd

Art	Mittkoordinat Sweref99 TM		Längd
	Öst	Nord	
Blomsterlupin	566461	6665724	350
Blomsterlupin	565876	6665735	23
Blomsterlupin	565931	6663787	24
Blomsterlupin	565509	6664567	19
Blomsterlupin	566177	6665823	13



Figur 6. Registrerade förekomster av blomsterlupin

Referenser

Digitala källor:

Artportalen, 2020. Rapportsystem för växter, djur och svampar. <http://artportalen.se/>

Länsstyrelsen Dalarna, 2020. WebbGIS.

Skogsstyrelsen, 2020. Skogens pärlor.

<http://minasidor.skogsstyrelsen.se/skogensparlor/>

Vattenmyndigheterna. 2020. Svartån. Hämtat från Viss vatteninformationssystem

Sverige: www.viss.lansstyrelsen.se

Publicerade källor:

Stenberg & Mossberg, 2003. Den nya nordiska floran. Wahlström & Widstrand förlag.

Swedish Standards Institute, 2014. Naturvärdesinventering avseende biologisk mångfald (NVI) – Genomförande, naturvärdesbedömning och redovisning. Svensk Standard SS 199000:2014. SIS (2014). Naturvärdesinventering avseende biologisk mångfald (NVI) – Komplement till SS 199000. Stockholm: SiS.

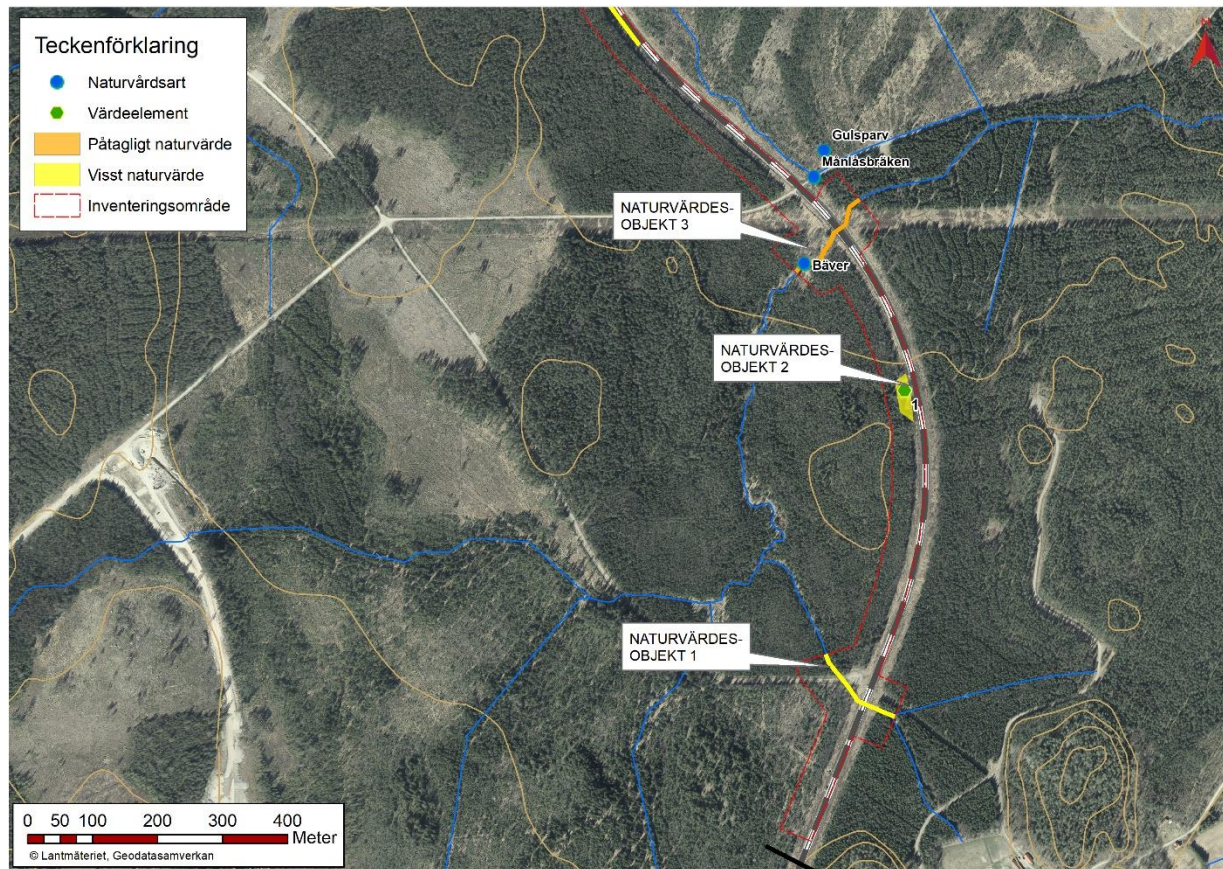
Personlig kontakt:

Klingberg, Peter. Kommunekolog, Avesta kommun. Mailkontakt eventutella naturvärden. 2020-06-04

Hildonen, Ann-Sofie. Naturskyddsföreningen Avesta. Mailkontakt eventuella naturvärden. 2020-06-09

Söderberg, Tore. Folkare ornitologiska förening. Telefonintervju angående fåglar inom förstudieområdet. 2020-06-

Bilaga 1. Identifierade naturvärdesobjekt



Figur 1. Naturvärdesobjekt 1,2 och 3

Naturvärdesobjektet utgörs av en förgrening av Kvarnbäcken. Här är den cirka 4 dm bred och 1 dm djup och har ett minimalt vattenflöde. vattnet står till synes helt stilla. Bäckens är omgrävd och har karaktären av ett dike. Inga djur i närheten av bäcken noterades under fältbesöket. I bäcken växer kabbeleka, bäckbräsma, kaveldun, skogssäv, topplösa, kråklöver och blåsstarr. Botten består av silt. När bäcken kommer in i skogen blir växtligheten i och runt den mindre tät. Bredden är dock densamma, det vill säga 4 dm. Skogen består av ungskog av björk, gran och sälg. Strax nedströms passagen av järnvägen förekommer även en passage för en skogsbilväg med en trumma på 800 mm i gott skick och nedgrävd med visst överdjup. Bäckens är starkt påverkad av mänsklig aktivitet. Vattendraget bedöms dock kunna utgöra ledlinje för groddjur och vattenlevande organismer. Under fältinventeringen noterades inga indikationer på att den är fiskförande.

Objekt-ID	NVO 1
Naturtyp	Vattendrag
Biotop	Bäck
Naturvärdesklass	4. Visst naturvärde
Biotopvärde	Genom förekomst av vattenmiljö med en vattenspiegel större delen av året bedöms biotopvärdet som visst.
Artvärde	Genom förekomst av framförallt triviala arter bedöms artvärdet som lågt.
Motivering	Triviala arter i vattenmiljö motiverar ett visst naturvärde trots hög grad av påverkan då det kan utgöra livsmiljöer för groddjur
Naturvårdsarter	Inga funna



Figur 2. Växtlighet vid vattendraget.



Figur 3. Trumma vid passag av järnvägen. Diameter 500 mm.



Figur 4. Trumma vid passage av skogsbilväg. Diameter 800 mm.

Naturvärdesobjektet utgörs av gammal gårdsmiljö med sälgar, hagtorn och gammalt äppelträd. Här växer syren och stora områden med spirea. Frodig mark med olika bredbladiga gräsarter, älgört, gökärt, hökfibblor, kråkvicker, kirskaal, vitfryle och midsommarblomster. Objektet utgör en variation i den annars monotona omgivningen med tätare skog i gallringsfas.

Objekt-ID	NVO 2
Naturtyp	Igenväxningsmark
Biotop	Gammal gårdsmiljö
Naturvärdesklass	4. Visst naturvärde
Biotopvärde	Genom förekomst av blommande fruktträd och öppen mark bedöms objektet hålla visst naturvärde.
Artvärde	Genom förekomst av framförallt triviala arter bedöms artvärdet som lågt.
Motivering	Triviala arter i öppen äldre gårdsmiljö motiverar ett visst naturvärde.
Naturvårdsarter	Gökärt (TrV)



Figur 5. Fruktträd inom objekt 2

Naturvärdesobjektet utgörs av Kvarnbäcken som uppströms järnvägen (väster om) är cirka 4 dm djup och 15 dm bred. Flödet är bara enstaka liter per minut så det är till synes stillastående vatten vid inventeringstillfället. Här växer gräsnete, skogssäv, flaskstarr, kabbleka och stor näckmossa. Omkring växer olika bredbladiga gräsarter, skogssäv, hallon, flaskstarr, topplösa och strätta. Gamla gnag av bäver förekommer men inga färskas. En gammal väg som följer järnvägen på västra sidan dämmer bäcken vilket gör att den är tillsyns mer vattenförande än vad den egentligen är. Här finns två betongtrummor som ligger högt och skapar fördämningen. Döda träd finns på sidorna. Skogen består av ungskog med björk, gran och enstaka tall. Nedströms järnvägen (öster om) är bäcken cirka 1 dm djup och 4–8 dm bred. Botten verkar bestå av ett lågsorterat sediment av silt. Botten är ren från vegetation förutom fläckvis förekomst av stor näckmossa. Liljekonvalj växer i bäckkanterna tillsammans med svärdsilja, vitsippa, skogssallat, majbråken, vitfryle, kabbleka, hundkex och strandlysing. Omgiven av gallrad ungskog av gran, gråal, björk och sälg. Överlag är vattendraget starkt påverkat av människan både från skogsbruket och från fördämningen som de gamla trummorna utgör. Vattendraget bedöms kunna utgöra ledlinje för groddjur och vattenlevande organismer. Det finns inga indikationer på att den är fiskförande.

Objekt-ID	NVO 3
Naturtyp	Vattendrag
Biotop	Lugnflytande bäck
Naturvärdesklass	3. Påtagligt naturvärde
Biotopvärde	Genom förekomst av en vattenspegel större delen av året bedöms biotopvärdet som visst
Artvärde	Genom förekomst av spår efter bäver och att objektet kan utgöra livsmiljö för groddjur bedöms artvärdet som visst.
Motivering	Triviala arter med förekomst av bäver i vattenmiljö motiverar ett påtagligt naturvärde trots hög grad av påverkan då det kan utgöra livsmiljöer för groddjur.
Naturvårdsarter	Bäver (F)



Figur 6. Uppströms järnvägspassage



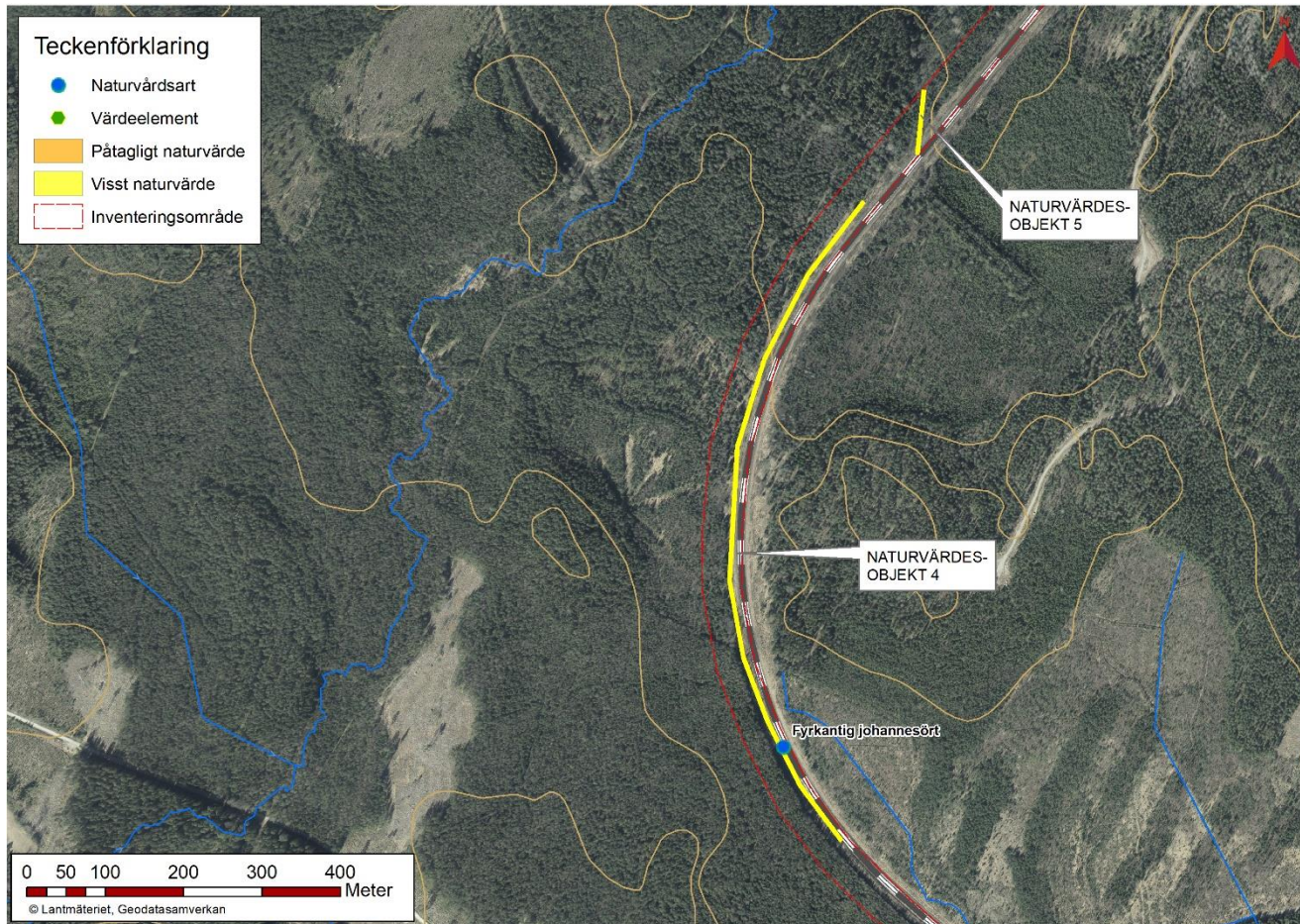
Figur 7. Passage av vattendraget, bron har ett innermått på bredd på 2,5 m och höjd på 1,5 m



Figur 8. Två betongtrummor, diameter 1000 mm, uppströms järnvägspassage vid gammal väg längst järnvägen



Figur 9. Nedströms passage



Figur 9. Naturvärdesobjekt 4 och 5

Naturvärdesobjektet utgörs av torr gräsmark i anslutning till järnvägen. Tämligen rikligt med blommande växter. Vitfryle i mängder på vissa ställen. Enstaka platser med blomsterlupin och örnbräken. Fjärilar som pärlemorfjäril sp., vitvinge sp. och citronfjäril finns. Hundkåx, prästkrage, vitsippa, skogsfräken, brudborst, hallon, vanlig smörblomma, gökärt, blekstarr, blodrot och slidstarr. De förekommer på en lång sträcka där bredbladiga gräs dominerar objektet. Objektet utgör en positiv miljö för fauna som lever på nektar.

Objekt-ID	NVO 4
Naturtyp	Infrastruktur och bebyggd mark
Biotop	Järnvägsmiljö
Naturvärdesklass	4. Visst naturvärde
Biotopvärde	Genom förekomst av blommande örter och öppen mark bedöms objektet hålla visst naturvärde.
Artvärde	Genom förekomst av för biotopen vanligt förekommande växt- och fjärilsarter bedöms artvärdet som visst.
Motivering	Triviala arter av blommade växter i öppen järnvägsmiljö motiverar ett visst naturvärde. På grund av att arterna är utspridda på en långs sträcka bedöms objektets naturvärde i sin helhet motsvara visst naturvärde.
Naturvårdsarter	Brudborste (S), prästkrage (S), blekstarr (signalart TrV), blodrot (TrV), gökärt (TrV) och fyrkantig johannesört (TrV)



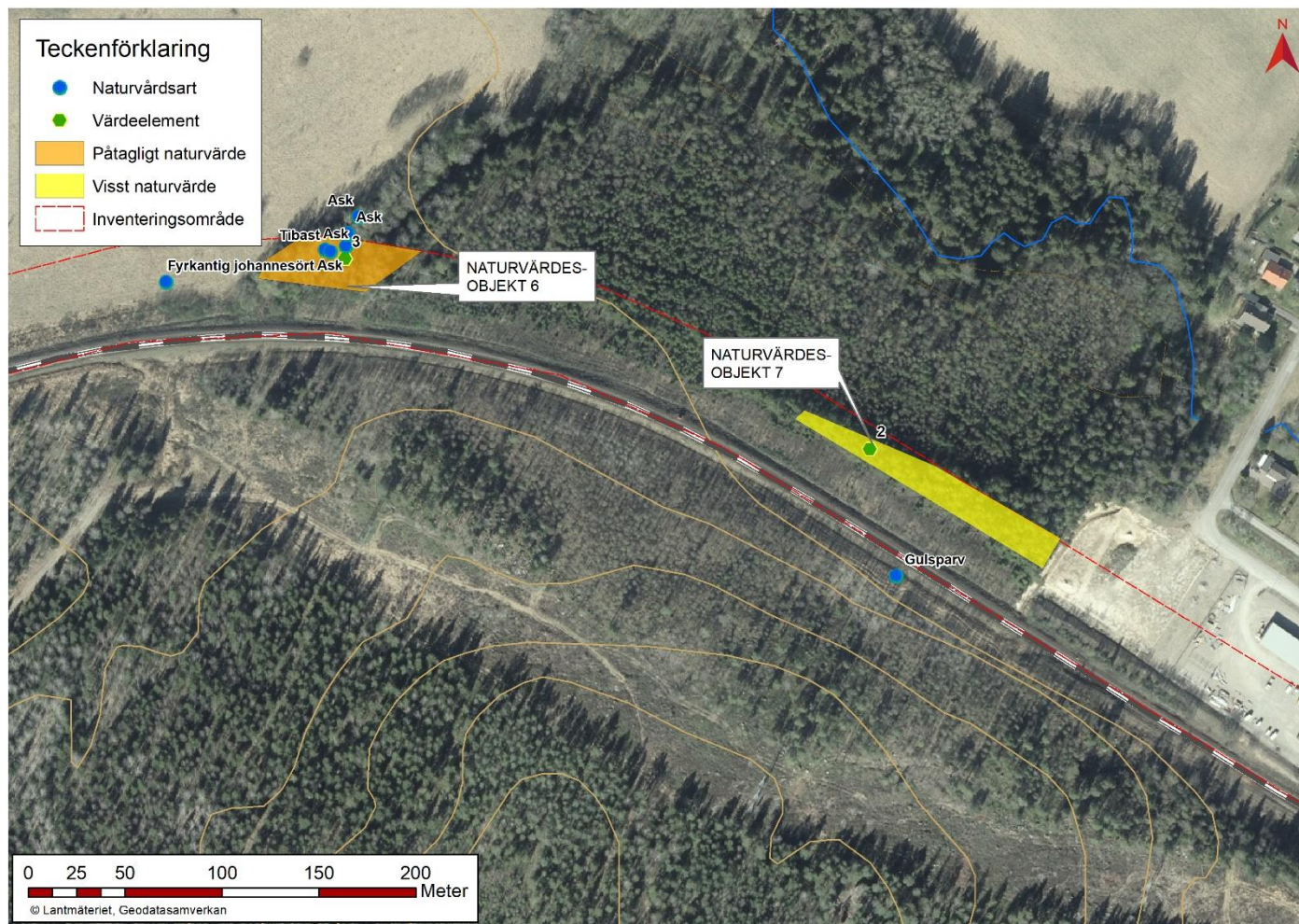
Figur 10. Gräsgrön guldbagge suger nektar från hundkåx

Naturvärdesobjektet utgörs av rinnande vatten i uträtat dike. Här finns arter som flaskstarr, skogssäv, vitfryle, kabbeleka, skogsfräken, älgört, träjon, flädervänderot, hundkäs och smörblomma sp. Flödet är litet. Hög grad av mänsklig påverkan. Objektet bedöms kunna utgöra ledlinje för groddjur samt vattenlevande organismer.

Objekt-ID	NVO 5
Naturtyp	Småvatten
Biotop	Dike
Naturvärdesklass	4. Visst naturvärde
Biotopvärde	Genom förekomst av vattenmiljö med en vattenspegel större delen av året bedöms biotopvärdet som visst.
Artvärde	Genom förekomst av framförallt triviala arter bedöms artvärdet som lågt.
Motivering	Triviala arter i vattenmiljö motiverar ett visst naturvärde trots hög grad av påverkan då det kan utgöra livsmiljöer för groddjur
Naturvårdsarter	Inga funna



Figur 11. Bild över diket



Figur 12. Naturvärdesobjekt 6 och 7

NVO 6 Bäckravin med ask

3. Påtagligt naturvärde

Naturvärdesobjektet utgörs av en lövrik bäckravin. I kanterna av ravinen dominerar gran och björk medan det runt bäcken är mest lövträd. Här finns björk, rönn, ask, gråal, hägg och skogslönn. Aldern är uppskattas till cirka 40 år. Ett undre skikt med stort uppslag av askplantor finns. Uppskattningsvis ett hundratal små askplantor. Enstaka större individer av cirka 40-årig ask förekommer. Det är tämligen allmänt med död ved av lövträd. Mestadels yngre träd. Fältskiktet består bland annat av vitsippa, träjon, fibbla sp., ormbär och hundkåx. Genom ravinen rinner en rännil av en mindre bäck som kommer söderifrån. Flödet är lågt och har i sig visst naturvärde och bedöms kunna utgöra ledlinje för groddjur och vattenlevande organismer.

Objekt-ID	NVO 6
Naturtyp	Skog och träd
Biotop	Bäckravin
Naturvärdesklass	3. Påtagligt naturvärde
Biotopvärde	Genom förekomst av lövrik bäckravin med en del död ved bedöms objektet hålla visst biotopvärde då den döda veden är från unga träd och områdets storlek är relativt litet och sedan tidigare påverkat av järnvägen.
Artvärde	Genom att objektet bedöms som artrikare än andra objekt av samma biotop, samt att det förekommer bäver och att det kan utgöra livsmiljö för groddjur bedöms artvärdet som visst.
Motivering	Triviala arter med förekomst av bäver i vattenmiljö motiverar ett påtagligt naturvärde trots hög grad av påverkan då det kan utgöra livsmiljöer för groddjur. Förekomst av ung ask ger inte högre naturvärde då askens hot består av en sjukdom och värdet inte är beroende på att enskilda askar sparas.
Naturvårdsarter	Ask (EN), tibast (S), ormbär (S)



Figur 13. Bäckravinen med vattendraget i botten

Naturvärdesobjektet utgörs av ett mindre skogsområde med gran och tall, enstaka björkar förekommer. Ett undre skikt av ställvis tät gran med inslag av björk, asp och rönn förekommer. Tämligen allmänt med död ved av gran. Rötad av klibbticka. Ålder på beståndet uppskattas till cirka 60 år. Fältskiktet består av blåbär, lingon, vårfryle, och kruståtel. Bottenskikt av husmossa och väggmossa. Bland fåglarna hörs kungsfågel, bofink, lövsångare och koltrast. Objektet fortsätter en bit utanför inventeringsområdet. Objektet utgör ett avbrott från den omgivande miljö som mestadels består av skog som är 20–40 år.

Objekt-ID	NVO 7
Naturtyp	Skog och träd
Biotop	Granskog
Naturvärdesklass	4. Visst naturvärde
Biotopvärde	Genom förekomst av död ved bedöms objektet hålla visst biotopvärde.
Artvärde	Genom förekomst av för biotopen vanligt förekommande arter bedöms objektet hålla lågt artvärde.
Motivering	En samlad bedömning av biotop- och artvärde gör att objektet bedöms hålla visst naturvärde.
Naturvårdsarter	Inga funna



Figur 14. Äldre skogsbestånd med en del död ved

Bilaga 2. Naturvärdesarter registrerade under fältinventeringen

Dessa arter påträffades under fältinventeringen.

Tabell 1. Tabell över de naturvärdesarter som påträffades under inventeringen. Här är även vilken typ av naturvärdesart det är angett tillsammans med koordinater i Sweref99 TM.

Art	Kommentar	Ost	Nord
Gulspurv ^{NT}	Rödlistad	566476	6665685
Ask ^{EN}	Rödlistad	566192	6665855
Ask ^{EN}	Rödlistad	566192	6665855
Ask ^{EN}	Rödlistad	566198	6665870
Ask ^{EN}	Rödlistad	566181	6665853
Ask ^{EN}	Rödlistad	566193	6665862
Bäver	Fridlyst	565765	6664226
Gulspurv ^{NT}	Rödlistad, Bilaga 2	565795	6664399
Månläsbräken ^{NT}	Rödlistad	565780	6664358
Ormbär	Signalart	566192	6665861
Ormbär	Signalart	565808	6665705
Strätta	Signalart	566195	6665860
Tibast	Signalart	566192	6665861
Tibast	Signalart	566184	6665852



TRAFIKVERKET

Trafikverket, 781 89 Borlänge. Besöksadress: Röda vägen 1
Telefon: 0771-921 921, Texttelefon: 010-123 50 00

www.trafikverket.se