

Samrådshandling val av lokalisering; PM Kulturarvsanalys och fördjupad riksintresseanalys E22 Gladhammar-Verkeböck

Västerviks kommun, Kalmar län

PM Kulturarvsanalys och fördjupad riksintresseanalys, 2024-05-16

Uppdragsnummer: V8783333



Trafikverket

Postadress: Trafikverket, Ärendemottagningen, TRV 2022/62631, Box 810, 781 28 Borlänge

E-post: trafikverket@trafikverket.se

Telefon: 0771-921 921

Dokumenttitel: Samrådshandling val av lokalisering; PM Kulturarvsanalys och fördjupad riksintresseanalys

Författare: Pär Connelid

Foto: Pär Connelid, Kula AB om inget annat anges.

Dokumentdatum: 2024-05-16

Ärendenummer: TRV 2022/62631

Objektnummer: VSO016

Uppdragsnummer: V8783333

Version: 1.0

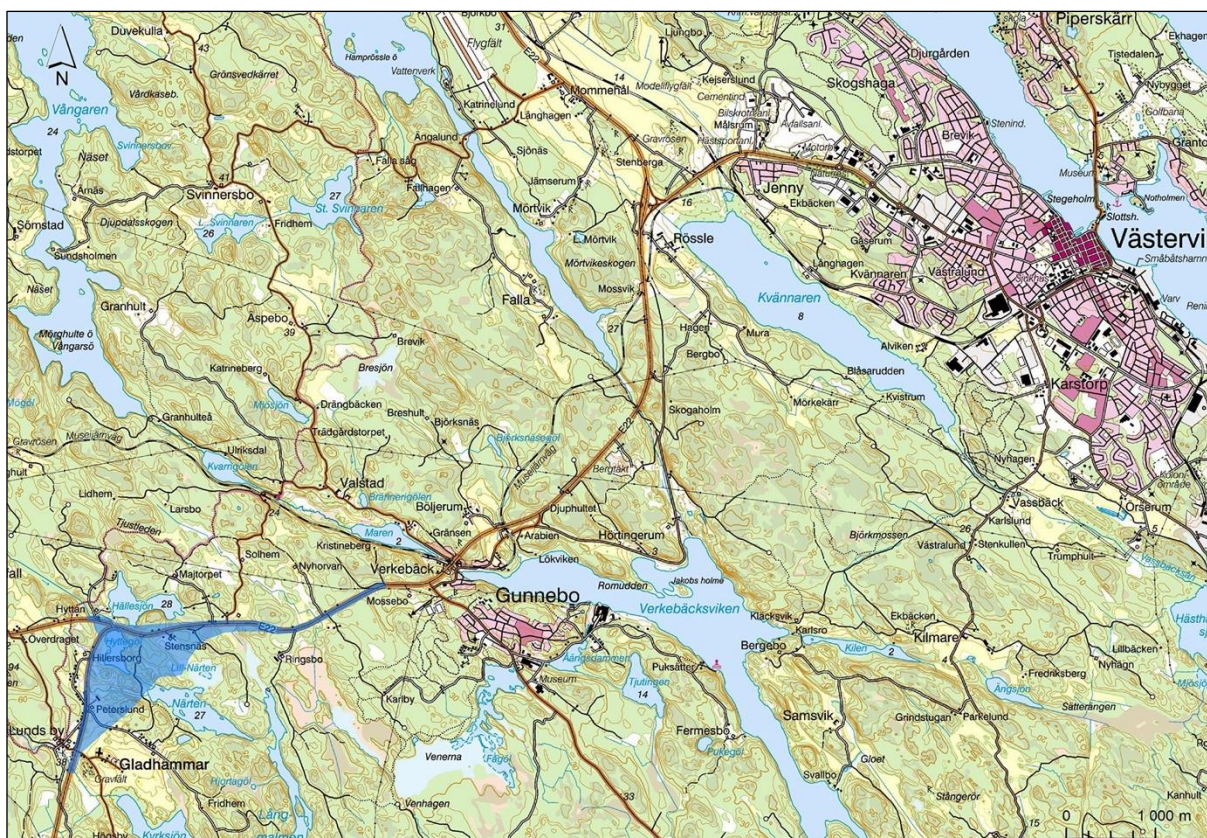
Kontaktperson: Emma Sigonius, Projektledare Trafikverket.

Innehållsförteckning

1. Bakgrund och syfte	4
1.1 Nytt utredningsområde	5
2. Landskapet längs E22 – en introduktion	6
3. De äldre kartorna – ett landskapshistoriskt ramverk	9
3.1 Gladhammar och Lund – två byar med tidiga skriftliga belägg	9
3.2 Det sena 1700-talets landskap i Lunds och Gladhammars byar	10
4. Nationella, regionala och kommunala kulturmiljöintressen	15
4.1 Riksintresset Gladhammar H89	16
4.2 Det kommunala kulturmiljöintresset Gladhammar	18
4.3 Fornlämningar m m och arkeologiska aspekter – en översikt	20
4.4 Fältiakttagelser utanför riksintresseområdet i norr och nordost.....	24
5. Fördjupad riksintresseanalys	30
5.1 1797 års karta över Gladhammars by	30
5.2 1780 års karta över Lunds by.....	34
5.3 1872 års karta över Gladhammars by	36
5.4 1915–16 års karta över Lunds by	38
5.5 Riksintressebeskrivningen och dess värdetext	40
5.6 Bebyggelsen	42
5.7 Vägarna.....	46
5.8 Fornlämningarna	49
5.9 Övriga spår efter den historiska markanvändningen	55
5.10 Det biologiska kulturarvet.....	58
6. Kulturhistoriska värden och samband – en summering	60
6.1 Kulturmiljöerna utanför riksintresset i norr och nordost	60
6.2 Riksintressets värden.....	60
7. Korridoralternativ – bedömning av påverkan på kulturmiljöerna.....	63
7.1 Alternativ noll+.....	64
7.2 Alternativ utvecklad gul	66
7.3 Alternativ röd/blå.....	67
8. Referenser	70

1. Bakgrund och syfte

Denna kulturarvsanalys – med inarbetad tilläggsbeställning Fördjupad kulturhistorisk analys av riksintresset Gladhammar H89 (kapitel 5) – är (genom AFRY) utförd på uppdrag av Trafikverket. Den berör en fem kilometer lång sträcka längs E22 mellan Gladhammar och Verkeback, en mil sydväst om Västervik. Hela utredningsområdet ligger inom Västerviks kommun i Kalmar län. Arbetet har utförts inom ramen för upprättandet av vägplan (skede samrådshandling – val av lokaliseringsalternativ) för ny E22. Kula AB har även varit delaktig i processen med att ta fram lokaliseringsalternativ.



Figur 1. Utredningsområdet (blå färg) är beläget cirka en mil VSV om Västervik.

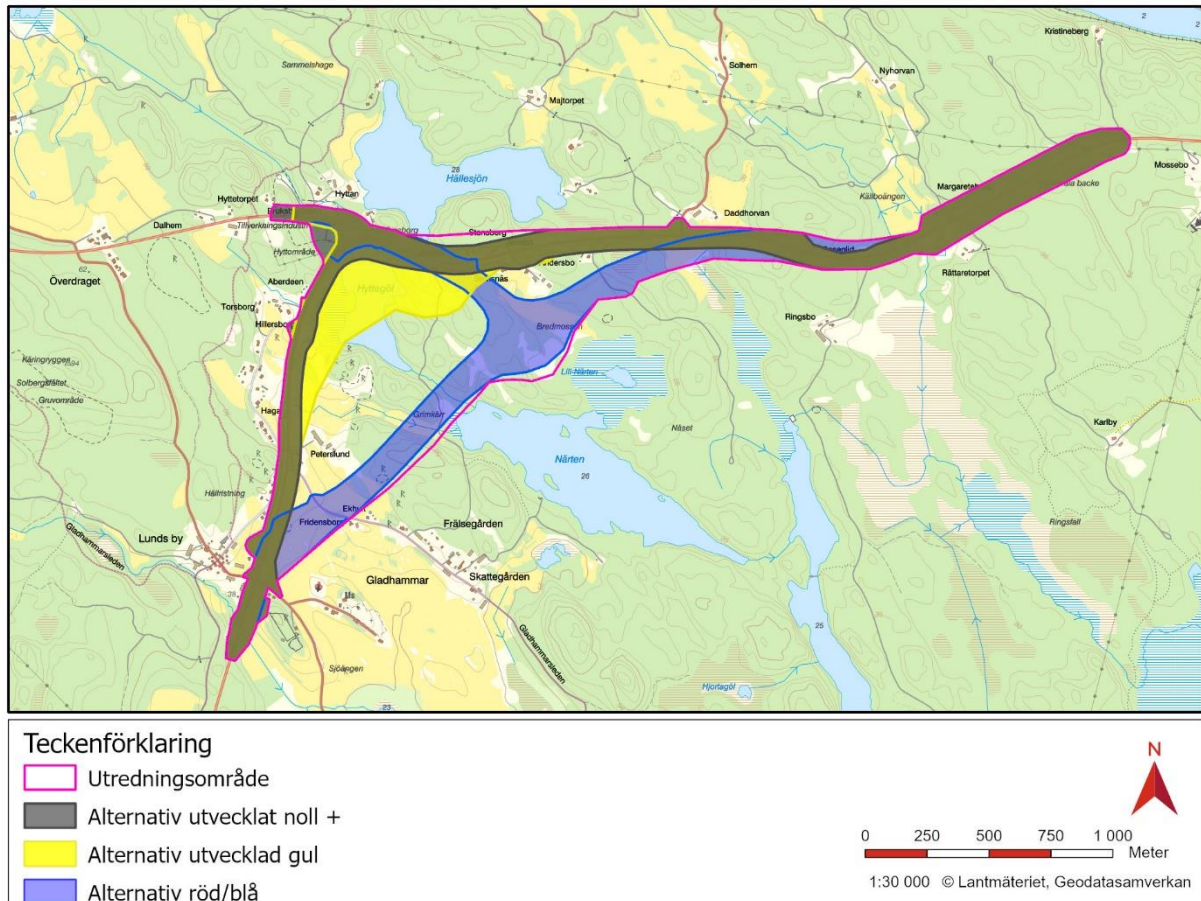
Syftet med kulturarvsanalysen är att översiktligt redovisa kulturmiljövärdena längs vägsträckan. Arbetet har dels omfattat en skrivbordsinventering av tidigare kända och registrerade värden på både nationell och regional/lokal nivå, dels besiktningar i fält. Analysen har ett landskapshistoriskt fokus, där innehållet i de äldre lantmäterikartorna används som ett ramverk för beskrivningar och analyser.

Västra delen av utredningsområdet berör kulturmiljövårdens riksintressemiljö Gladhammar (H89) och i hög grad även det kommunala kulturmiljöintresset Gladhammar. Här finns även det välkända byggnadsminnet Lunds by samt huvuddelen av fornlämningarna. Mot bakgrund av riksintressets komplexitet och stora helhetsvärden har Trafikverket beställt en fördjupad kulturhistorisk analys och värdering av denna miljö, vilken i hög grad sammanfaller med Lunds och kyrkbyn Gladhammars gamla inägor. I den fördjupade riksintresseanalysen (kapitel 5), som enligt beställningsdokumentet ska ha ett historiskt-geografiskt och agrarhistoriskt fokus, ägnas de äldre kartorna ytterligare intresse.

De kulturhistoriska värdena inom (och strax utanför) riksintressemiljön har tidigare varit föremål för två kulturarvsanalyser (PM Kulturarvsanalys och Wallin 2015) samt flera arkeologiska utredningar (Rubenson 1994, Helander samt Eriksson 2018 och 2022).

1.1 Nytt utredningsområde

I december 2023 beslutade Trafikverket om ett utökat utredningsområde och justeringar i de föreslagna korridorerna. Uppdaterat utredningsområde och korridorer redovisas i Figur 2 nedan. Utredningsområde och korridorer som redovisas i följande rapport är enligt gällande innan december 2023.



Figur 2. Uppdaterat utredningsområde och korridorer gällande från december 2023.

2. Landskapet längs E22 – en introduktion

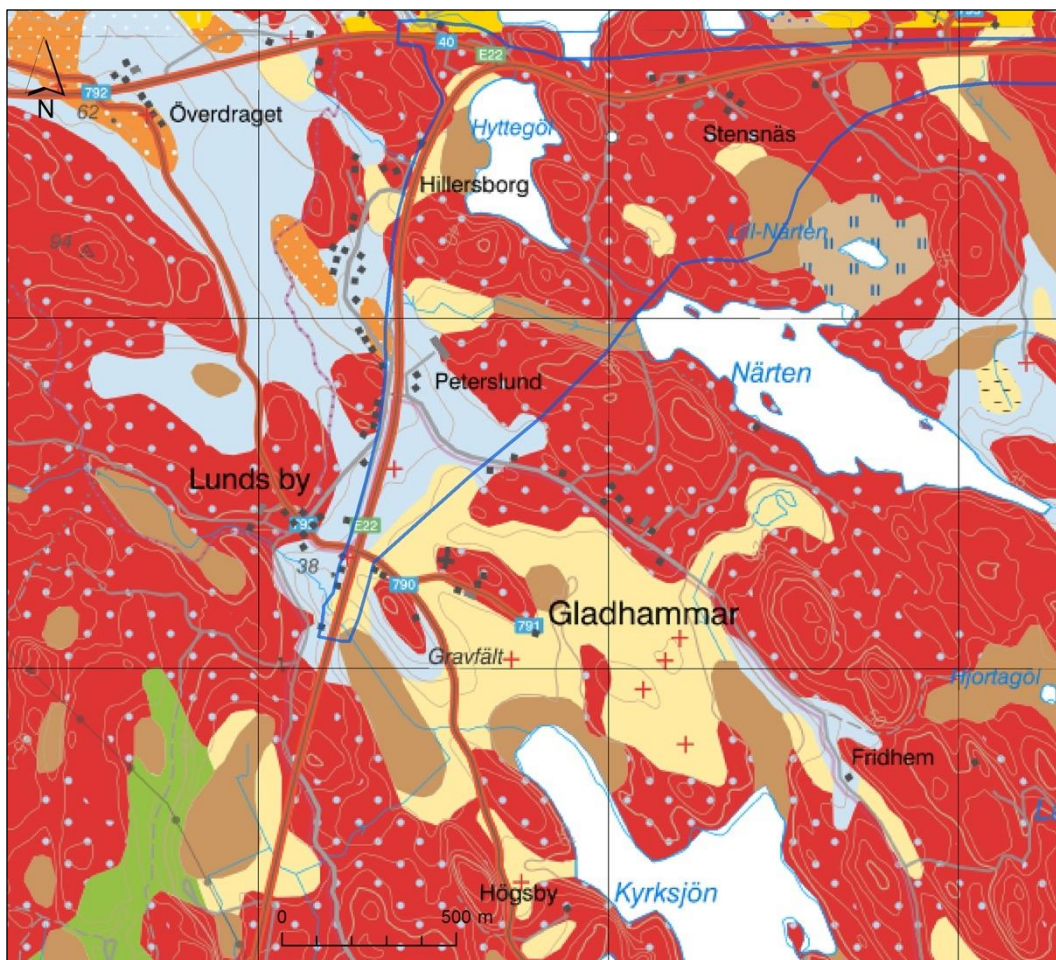
Nuvarande E22 mellan Gladhammar och Västervik följer i allt väsentligt det gamla landsvägsstråket sådant det redovisas på äldre kartor från 1600-talet och framåt. Förmodligen rör det sig om en *mycket* gammal vägsträckning, belägen strax innanför det flikiga kustlandskapet i Tjust härad.



Figur 3. Utsnitt ur den småskaliga kartan G23 i Lantmäteristyrelsens arkiv, upprättad år 1711. I kartbilden syns landsvägen – föregångaren till dagens E22 – som i vänstra delen letar sig fram mot Gladhammar och gästgivaregården i Lunds by (röd prick).

I Figur 3 ovan återges ett utsnitt ur en karta från 1711 som redovisar östra delen av Kalmar län och Öland. I övre högra delen syns Västervik. Vägen ut från staden ansluter, liksom idag, till huvudstråket i närheten av sjön Kvännaren. Landsvägen kryssar sedan mellan långsträckta sjöar och havsvikar (exempelvis Verkebäcksviken) ned mot Gladhammar och Lunds by i vänstra delen av kartbilden. Läget för Lunds by är markerat med en klarröd prick som signalerar att där även finns ett gästgiveri. Strax intill har lantmätaren ritat in den ”gamla koppargruvan”.

Det av nordväst-sydostligt orienterade sprickzoner präglade landskapet framträder tydligt i 1711 års karta. Den naturgeografiska miljön – sprickdalslandskapet – har starkt påverkat markanvändningen under lång tid. De dominerande sprickzonerna är tydligt framträdande i exempelvis det öppna odlingslandskapet vid Gladhammar (Figur 4). Flera bergsformationer är orienterade i nordväst-sydost, såsom höjdpartierna kring kyrkan och kantzonen mot den högre liggande skogsmarken vid Gladhammars gamla bytomt i öster, liksom sjöarna Närten och Kyrksjön i söder. Det underliggande topografiska mönstret har även påverkat utformningen av flera äldre vägstråk, diken och gamla gränslinjer (Figur 5).



Figur 4. Jordarterna längs E22 domineras av ett tunt moräntäcke med mycket berg i dagen (rött med blå prickar). I centrala Gladhammar utgörs de av lera-silt (gul-beige). Utredningsområdet visas med blå linjer.

I Figur 4 ovan visas jordarternas fördelning i sydvästra delen av utredningsområdet och den centrala odlingsbygden kring Gladhammar. Kartbilden visar att landskapet i mycket hög grad domineras av ett tunt täcke med morän (rött med blå prickar) och berg i dagen (rött). Det öppna odlingslandskapet i Gladhammar ligger på jordar som domineras av lera-silt (troligen av glacialt ursprung), vilka återges med gul-beige färg i kartan. Sannolikt finns här en tydlig gradient med siltigt material i högre liggande terräng och alltmer lera i lägre partier. Denna zonerings framträder för övrigt även i åkermarkens utbredning på de äldsta kartorna. I nordväst övergår de finkorniga jordarna i morän (blått). Kring Kyrksjön och andra lågt liggande marker finns torv (brunt).

Naturgeografin i det för regionen typiska sprickdalslandskapet har under lång tid satt tydliga gränser för markutnyttjandet jämfört med många miljöer på exempelvis sydsvenska höglandet längre västerut. Utbredningen av odlingsbara jordar och ytor lämpliga för slätter och bete har under en stor del av jordbrukets historia styrt bebyggelsen och den mest intensiva markanvändningen mot sprickdalarna, vilka erbjuder den bästa mixen av naturgivna resurser. Många agrara miljöer innehåller därför rikligt med spår efter ett långvarigt landskapsutnyttjande, genom bland annat förekomsten av förhistoriska gravar och flera ännu läsbara strukturer som avspeglar hur den historiska markanvändningen varit organiserad och förändrats. Odlingslandskapet inom riksintresseområdet vid Gladhammar är ett bra exempel på en sådan mångfacetterad kulturmiljö.

Landskapet inom utredningsområdet är kontrastrikt, med öppen, långvarigt hävdad odlingsbygd i sydväst och utpräglad skogsbygd i mellersta och östra delen. I den senare finns endast små öar med jordbruksmark och småbebyggelse, vilka ianspråktagits relativt sent. Den här zonerings svarar mot

markanvändningsbilden som möter i de äldsta kartorna över området, med inägor i sydväst och skogs- och betesmarker i nordost. Med en mer bebyggelsehistorisk utgångspunkt kan man karakterisera de båda landskapstyperna som *bylandskapet* respektive *torp- och skogslandskapet*.



Figur 5. Det långvarigt brukade bylandskapet i Gladhammar kontrasterar starkt mot omgivande skogsmiljöer. T v syns byggnadsminnet Lunds by, t h skymtar husen på Gladhammars bytomt.



Figur 6. Skogsbygden i östra delen av utredningsområdet, med torpen Daddhorvan (där även E22 skymtar) uppe till höger och Andersbo nere till vänster.

3. De äldre kartorna – ett landskapshistoriskt ramverk

De äldre lantmäterikartorna från 1600-talet och framåt är en ovärderlig källa till kunskap om det svenska odlingslandskapet. Kartbilderna, som ofta är mycket detaljrika, informerar dock inte bara om landskapets utseende och innehåll vid karteringstillfällena, utan kan användas för att analysera utvecklingen över tid. Kartorna består, precis som de bevarade historiska spåren ute i terrängen, av olika tidsskikt. Vissa strukturer, som exempelvis den viktiga uppdelningen på inägor och utmark, kan vara *mycket* gamla och avspegla medeltida (eller till och med ännu äldre) förhållanden. Även vägarna hör till de mest seglivade inslagen och har inte sällan ett förhistoriskt ursprung.

Undantaget våra mest utpräglade slättbygder finns i dagens landskap en mängd både enskilda formelement och mera övergripande mönster som har ett ursprung i det förindustriella landskapets organisation och utnyttjande. Den underliggande naturgeografin har här givetvis spelat en avgörande roll för både förändringstakten och vad som bevarats (jfr diskussionen ovan). Oavsett om det är bebyggelse, naturmiljö eller agrarhistoriska värden som studeras är de äldre kartorna således en självklar utgångspunkt för att kunna förstå och värdera landskapets innehåll.

Utredningsområdet längs E22 löper på mark som sedan åtminstone medeltid hört till byarna Lund, Gladhammar och – i nordost – säteriet Valstad. Huvuddelen utgörs av ytor som på de äldre kartorna utgör mer eller mindre skogbevuxna betesmarker. Dessa är än idag beskogade, främst med gran och tall men med inslag av en hel del löv närmast de gamla inägorna. Endast längst i sydväst, vid Lund och Gladhammar, berör utredningsområdet större arealer med ännu öppen inägomark. Det rör sig här om tidigare centrala inägoavsnitt i nära anslutning till respektive bytomter.

I detta avsnitt presenteras de historiska kartorna längs *hela* utredningssträckan översiktligt. Kartorna beskrivs redan här med ett visst fokus på strukturer som ännu framträder i dagens odlingslandskap. När det gäller landskapet inom riksintresseområdet vid Gladhammar och Lund i sydväst återges endast ett par utsnitt från 1700-talskartorna. För utförligare beskrivningar av dessa och innehållet på de yngre kartorna hänvisas till den fördjupade riksintresseanalysen i kapitel 5. Vi börjar emellertid nedan med en kortare redogörelse för de äldsta skriftliga beläggen för kyrkbyn Gladhammar och Lunds by.

3.1 Gladhammar och Lund – två byar med tidiga skriftliga belägg

Gladhammar är tidigt omnämnt i skriftligt källmaterial – år 1368. Kyrkan omnämns redan 1352, då Linköpingsbiskopen Petrus undertecknade ett brev där. Byn har under lång tid utgjorts av ett skatte- och ett frälsehemman, där det senare under en period på 1600-talet även hade status som säteri, det vill säga var ståndsmässigt bebyggd (se Eriksson 2015 och där anförd litteratur). Redan på 1700-talet var dock de båda gårdarna uppdelade på flera brukningsenheter. Skattegården och Frälsegården är än idag benämningar på de två ursprungliga bebyggelseområdena på Gladhammars gamla bytomt.

1300-talets skriftliga belägg gäller indirekt även Lunds by, som har ett ursprung i prästgården som delades 1623, varvid ena hälften flyttades till Västrums by en knapp mil längre mot sydost. Andra delen friköptes senare och utvecklades genom arv till den unika släktbyn med åtta gårdar som än idag ligger kvar strax väster om E22. Lunds by, eller Lunden som den förr kallades, går alltså tillbaka på prästgården. Det är dock oklart om denna från början legat i området kring kyrkan eller om den tidigt placerats en bit därifrån.

3.2 Det sena 1700-talets landskap i Lunds och Gladhammars byar

I Figur 7 nedan återges ett utsnitt från 1780 års storskifteskarta över Lunds by, med utredningsområdet längs dagens E22 markerat i blått. Den än idag tätt sammanbyggda släktbyn, tillika byggnadsminnet, syns till vänster i bild. Där framgår också landsvägens sträckning (inkommande från nordost) och hur denna stöter i ett annat huvudstråk inne på bytorget. Utredningsområdet berör en central del av 1700-talets inägomark, såväl det södra åkergårdet (grå färg) som det norra (gul färg). Grönfärgade avsnitt däremellan används som äng.



Figur 7. 1780 års karta över Lunds by. Utredningsområdet är markerat med blå färg. Akten 08-GLA-34 i Lantmäterimyndigheternas arkiv.

I Figur 8 visas norra delarna av 1797 års storskifteskarta över Gladhammars by, vilka alltså gränisar direkt öster om Lunds marker. Gladhammars ägor sträckte sig då över ett *mycket* stort område i sjölandskapet mot sydost. Som redan nämnts, och som tydligt framgår av kartan, berör utredningsområdet i hög grad skogbevuxen betesmark, återgiven med ljusgrön nyans av lantmätaren.



Figur 8. 1797 års karta över Gladhammars by. Akten G24-10:2 i Lantmäteristyrelsens arkiv, Riksarkivet.

Betesmarkerna utgörs av hagar, alltså *inhägnade* ytor. Längst i norr finns ett skogsområde med ljusare färg som inte betas. Här återfinns landsvägen i en sträckning som i grova drag motsvarar dagens E22. Vägen löper, precis som idag, i en båge runt sjön Hytttegöl. Drygt 100 meter väster om dagens trafikplats i mötet med väg 40 ligger en triangelkorsning, där vägen från Vimmerby kommer in. Landsvägen fortsätter sedan (i dagens sträckning) mot söder fram till Hillersborg, där den viker av i ett västligare stråk som så småningom når Lunds by. Uppe vid korsningen intill Hytttegöl ligger *Gladhammars Kopp(ar) Bruks Plan*, det vill säga den gamla hyttan. Delar av denna faller inom utredningsområdet.

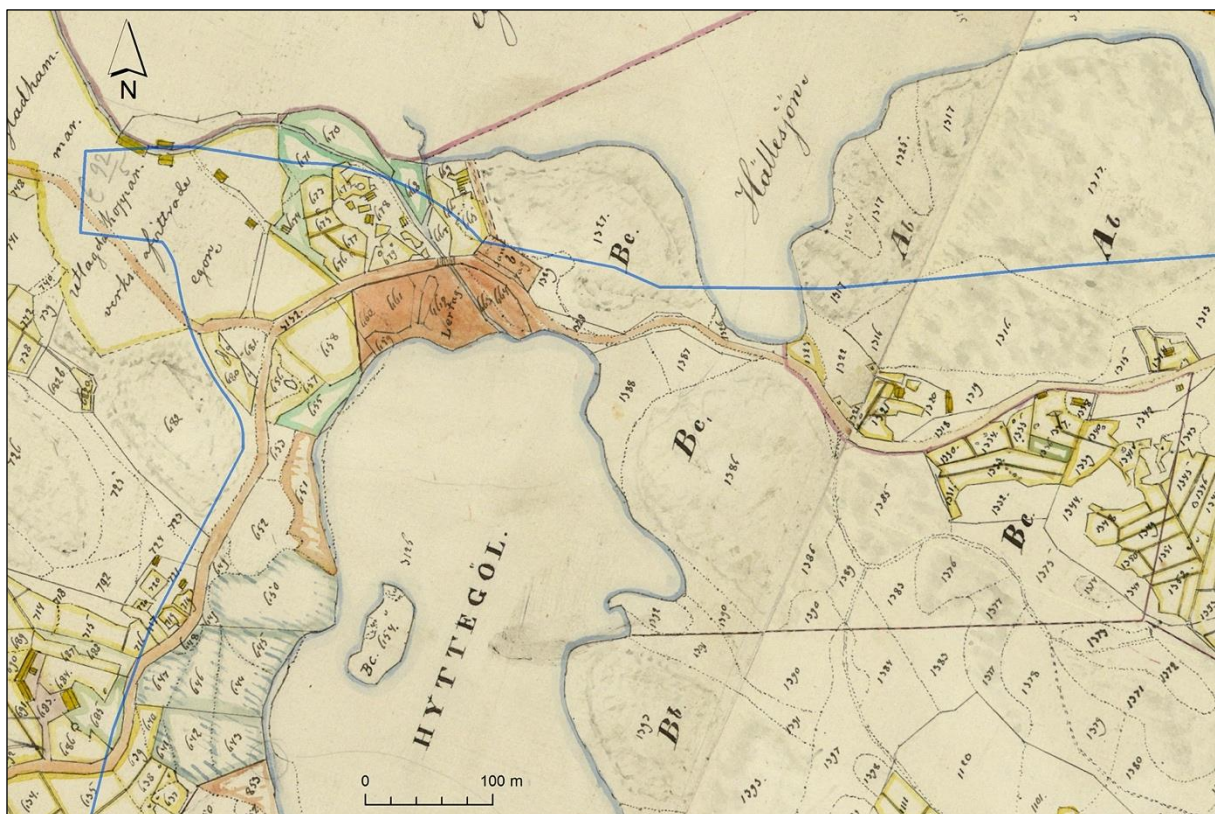
De centrala delarna av 1700-talets åkermark i Gladhammars by ligger utanför utredningsområdet. Åkermarken är där indelad i tre gårdar där de enskilda åkrarna har rosa och gul färg. Ängsmarken på 1797 års karta redovisas med mörkgrön färg. Bytomten ligger på höjden strax norr om Lillegärdet (gul

färg), på samma plats som idag. Den är uppdelad på två ytor där den västra hör till Frälsegården (A), den östra till Skattegården (B). Gårdarna är uppdelade på flera olika ägare, vilket återspeglas i det stora antalet byggnader. En väg leder in mot byn från landsvägen i nordväst. Detta stråk har fortfarande samma sträckning.

Inom utredningsområdet finns 1797 en del små åkerlyckor, det vill säga inhägnade ytor på omgivande betesmarker. En del av åkrarna brukas av torpen som lyder under byn, exempelvis Kläckaretorpet beläget strax intill byvägen och nära gränsen mot Lund. I väster finns en del åkermark vid Brotorpet.

Nära landsvägen strax öster om Hyttegöl ligger torpet Jaensbo (dagens Jansbo). Inom torpets båda gården finns ett tiotal små åkerytor. I kartans beskrivning karakteriseras den omgivande ängsmarken som lindor, det vill säga igenlagd tidigare åker. Norr om lyckan finns en större byggnad utsatt. Det är oklart vad denna har för funktion och huruvida den hör till torpet. Strax söder därom, innanför lyckan, finns en mindre byggnad. Den stora byggnaden förefaller 1797 ha ett läge som sammanfaller med dagens E22.

Gladhammar karterades igen 1872, i samband med laga skiftet. Uppodlingen av framför allt tidigare ängsmarker hade då kommit en bra bit på väg. I norra delen av inägorna hade gården Peterslund, en utflyttning från bytomten i sydost, etablerats. För en närmare beskrivning av laga skifteskartans innehåll hänvisas, som tidigare nämnts, till den fördjupade beskrivningen av riksintressemiljön i kapitel 6. I detta sammanhang presenteras ett utsnitt från 1872 års karta som berör områdena strax norr om riksintresset (Figur 9).



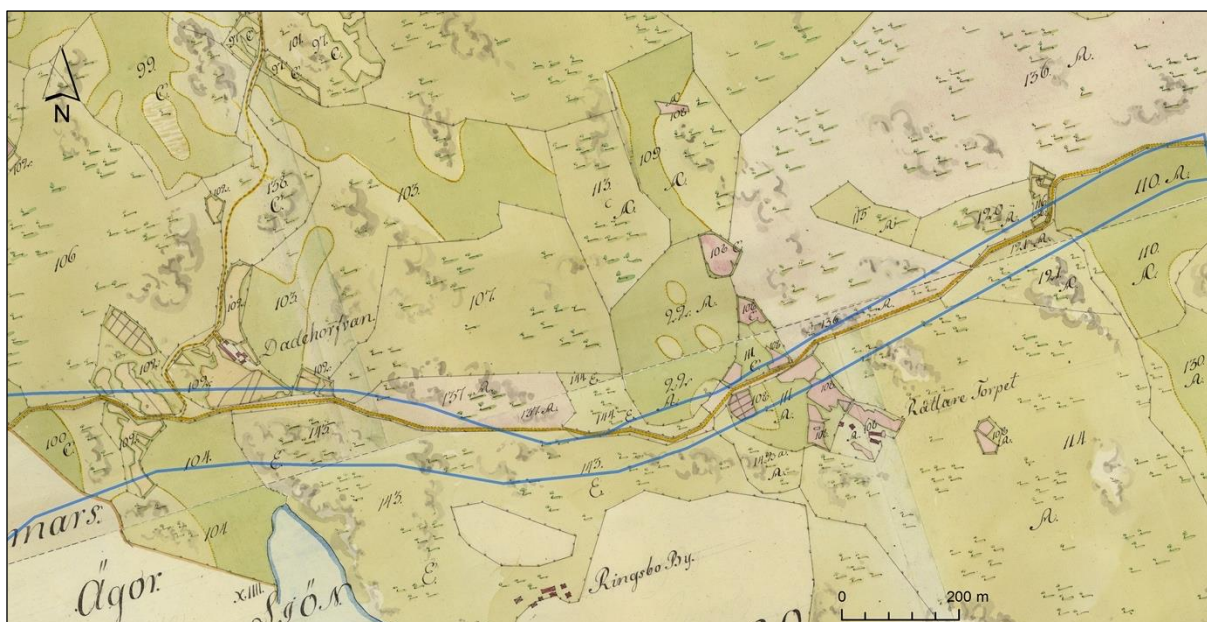
Figur 9. Utsnitt från 1872 års laga skifteskarta över Gladhammar, utvisande bland annat torpbebyggelsen Jansbo till höger. Nere till vänster syns Hillersborg. Akten G24-10:6 i Lantmäteristyrelsens arkiv, Riksarkivet.

En del av uppodlingen inom utredningsområdet hade 1872 ägt rum på fuktiga ytor mellan sjön Närten och landsvägen i norr. Som framgår av kartbilden ovan finns längs den senare flera nya torpenheter. Jansbos tomt på 1797 års karta är övergiven och verkar vara flyttad knappt ett par hundra meter

västerut; den ligger dock fortfarande söder om landsvägen. Den nya tomtens läge sammanfaller med E22-sträckningen. De två nytillkomna enheterna norr om vägen nämnes inte i laga skifteskartans beskrivning men ligger på mark som kallas Jansbosveden. Några hundra meter längre österut (utanför kartbilden i Figur 9) ligger det nyetablerade torpet Andersbo, för övrigt på platsen för dagens bebyggelse med samma namn.

På tidigare betesmark intill det gamla hyttområdet i nordväst finns 1872 också ny bebyggelse. Delar av denna kallas Strömsnäs i kartans beskrivning. Det rödfärgade området mellan landsvägen och sjön Hyttegöl markerar läget för ett lertag. Intill landsvägen lite längre söderut, utanför utredningsområdet, har det gamla Brotorpet ersatts av bebyggelsen Hildersborg, på platsen för dagens Hillersborg. Denna skymtar nere i vänstra hörnet på Figur 9.

Östligaste delen av utredningsområdet löper över säteriet Valstads gamla marker, vilka storskiftades åren 1805–06. Själva sätesgården är belägen drygt 1,5 kilometer längre mot nordost. Ett utsnitt från storskifteskartan, som upprättades 1805, presenteras i Figur 10 nedan. Här löper utredningsområdet i en smal zon längs nuvarande E22. Av kartan framgår att E22 i stort sett helt följer det tidiga 1800-talets landsvägssträckning, med den skillnaden att vägen förr hade en något livligare kurvatur.



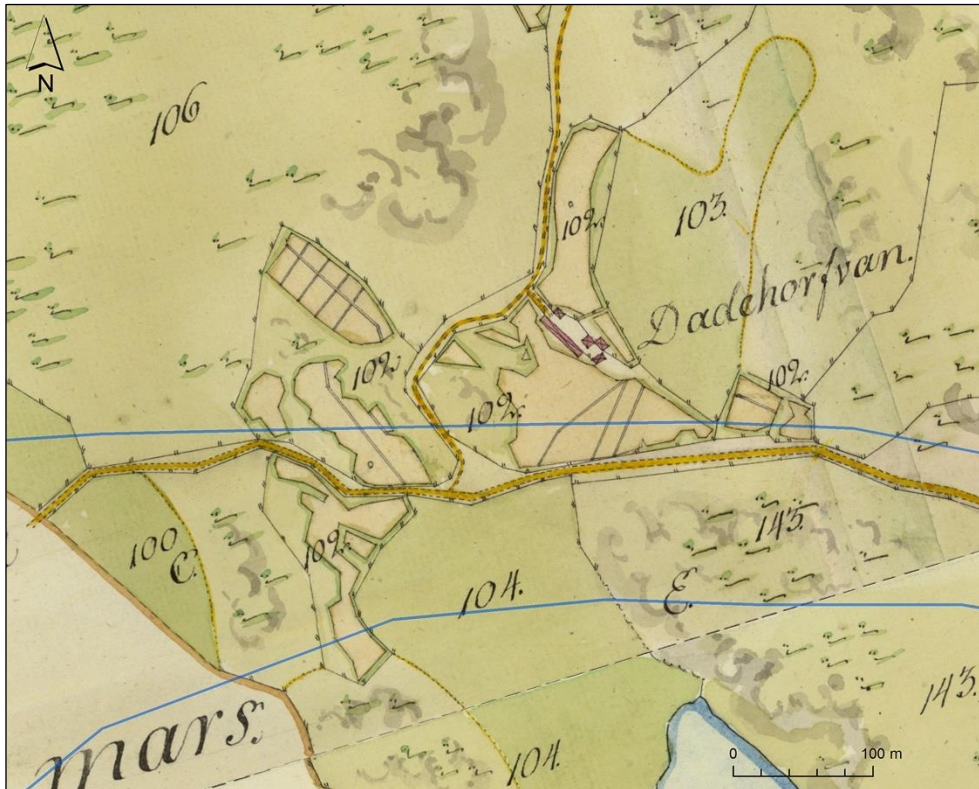
Figur 10. 1805 års storskifteskarta över säteriet Valstads marker. Utredningsområdet berör här områden som i början av 1800-talet brukades av flera torp. Akten G24-38:3 i Lantmäteristyrelsens arkiv, Riksarkivet.

Vägorridoren berör ytor som i början av 1800-talet fungerade som antingen inägomark eller användes som betesmark. De sistnämnda består, precis som på 1797 års karta över Gladhammar, av hagar som lantmätaren återger med ljusgrön färg och tecken för skog och berg. Utpräglad skog och utmark finns endast längst i öster.

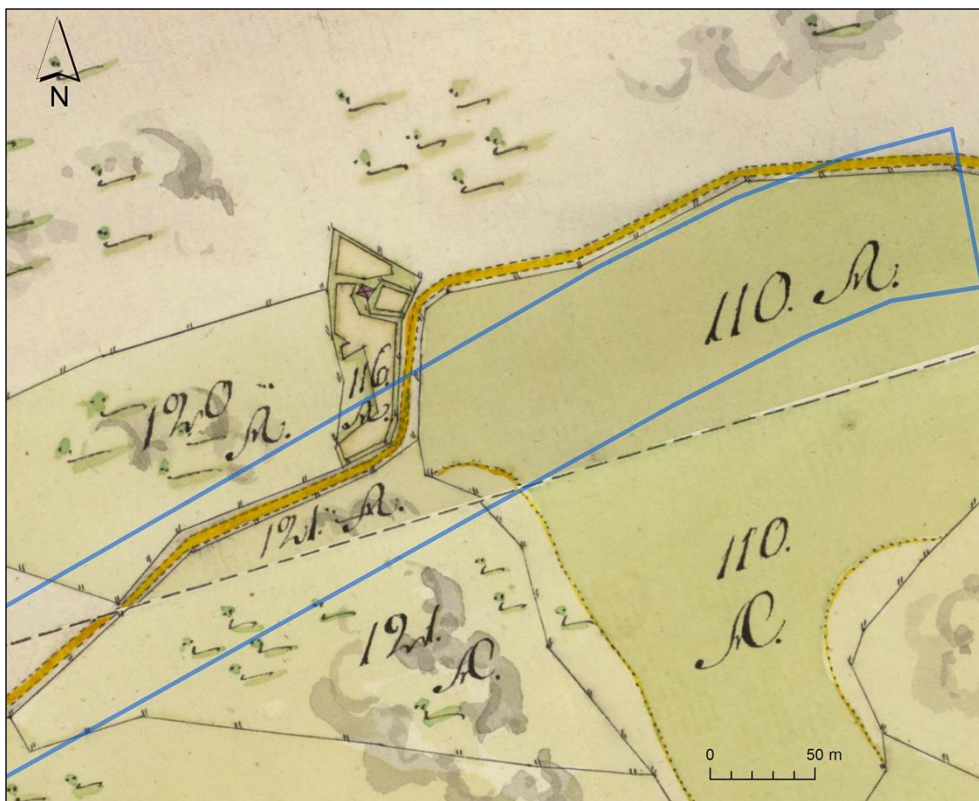
I västra delen av Valstads ägor berör utredningsområdet inägomark (åker och äng) och hagmark till torpet Daddhorvan (Dadehorfvan). Ett utsnitt med torpets marker visas i Figur 11 på nästa sida. Bebyggelsen ligger på dagens tomt strax norr om vägområdet. Söder om vägen berörs även en del betesmark som 1805 hörde till grannbyn Ringsbo.

Lite längre österut löper vägområdet genom Rättaretorpets ägor. Även här ligger bebyggelsen till stor del kvar på 1805 års tomt, belägen knappt hundra meter söder om utredningskorridoren. Längst i öster finns i början av 1800-talet en liten inägoyta innehållande några små åkrar och en byggnad (Figur 12). Sydligaste delen av inägorna ligger inom utredningsområdet. Det är här troligen fråga om

en av två torpenheter vid Kristineberg. Den större av de två, belägen knappt 500 meter norrut, finns kvar idag.



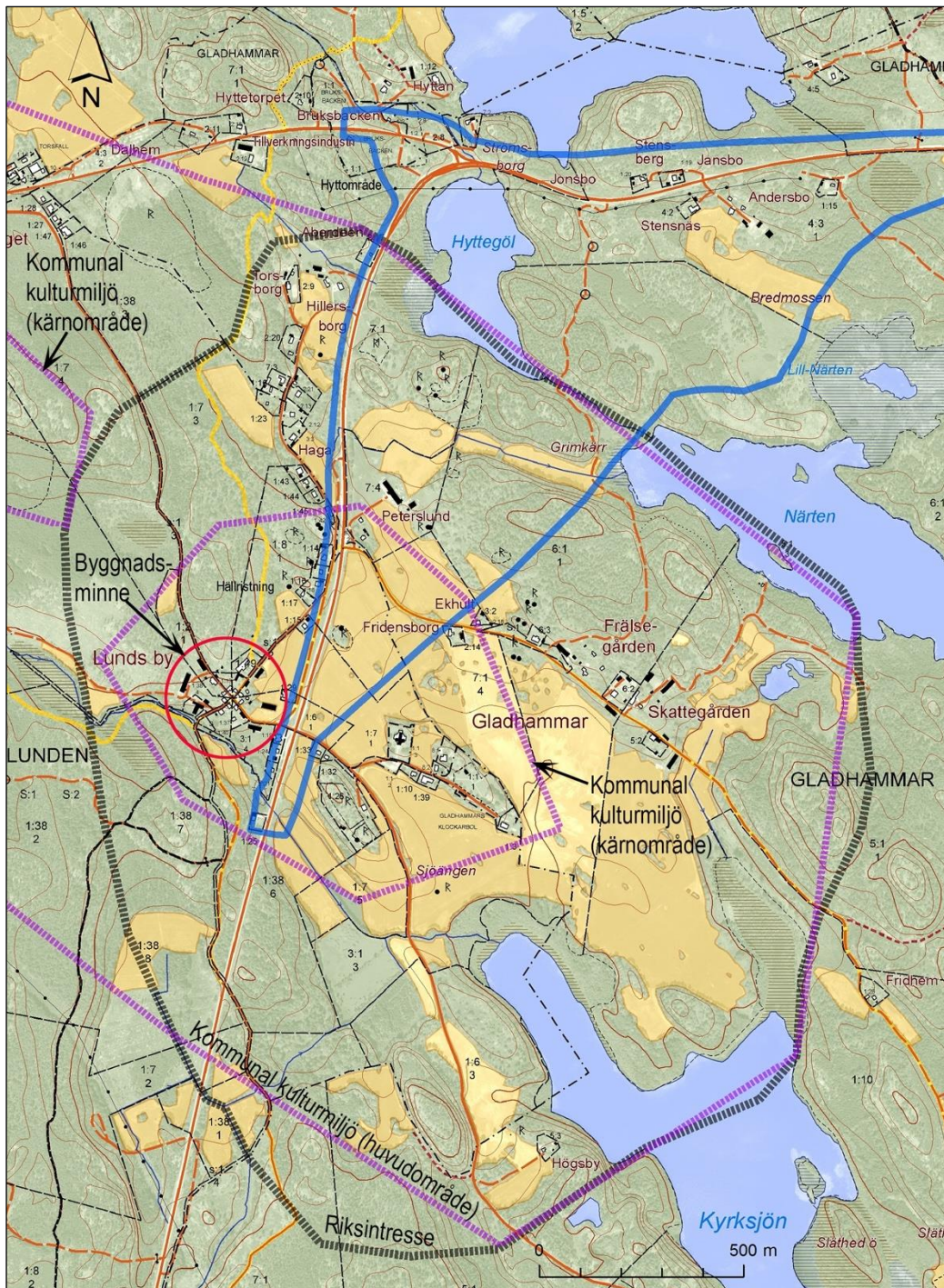
Figur 11. Utsnitt ur 1805 års karta över Valstad, med torpet Daddhorvan och dess inägor.



Figur 12. En del av torpet Kristineberg. Utsnitt från 1805 års karta över Valstads ägor.

4. Nationella, regionala och kommunala kulturmiljöintressen

I Figur 13 nedan redovisas nationella och kommunala kulturmiljöintressen samt ett regionalt sådant – byggnadsminnet Lunds by. Riksintressemiljön Gladhammar (H89) berör utredningsområdets sydvästra del. Större delen av denna överlappas av det så kallade huvudområdet för det kommunala kulturmiljöintresset med samma namn. Det sistnämnda består även av ett par kärnområden, av vilka det östra faller inom riksintressets gränser. Byggnadsminnet Lunds by ligger omedelbart intill utredningsområdet – och inom såväl riksintresset som det kommunala kärnområdet.



Figur 13. Kulturmiljöintressen kring utredningsområdet (blå markering) längs E22. Inom riksintresset (svart) och den kommunala kulturmiljön (lila) ryms byggnadsminnet Lunds by (röd cirkel).

I detta kapitel kommer de kända kulturmiljövärdena på nationell, regional och kommunal nivå att beskrivas relativt översiktligt. Även riksintressemiljön, som i det efterföljande kapitlet analyseras och beskrivs mera ingående, presenteras här inledningsvis med utgångspunkt i de teman som lyfts fram i den av länsstyrelsen utarbetade fördjupade beskrivningen från 2015.

4.1 Riksintresset Gladhammar H89

Som framgår av kartbilden på föregående sida (Figur 13) omfattar riksintressemiljön i Gladhammar hela det öppna odlingslandskapet kring kyrkbyn och Lunds by samt närmast omkringliggande skogsområden. Riksintressets värden sammanfattas i den så kallade värdetexten, vilken presenteras och diskuteras närmare i nästa kapitel. Värdetexten består av en kort motivering och uppräknning av de viktigaste uttrycken. Där fokuseras på kulturmiljöns *helhetsvärden*, de ännu i hög grad avläsbara *sambanden* mellan fornlämningar, bybebyggelse och omgivande odlingslandskap samt *tidsdjupet*.

2015 uppdaterades riksintressebeskrivningen för Gladhammar H89 av länsstyrelsen och godkändes av Riksantikvarieämbetet (Raä). Där betonas att området är *”särskilt rikt på kulturmiljöer från skilda epoker”*. I dokumentet ges en något fördjupad beskrivning av de viktigaste uttrycken: fornlämningarna, Gladhammars sockencentrum, Lunds by och väghistoriska miljöer. Dessa teman är lämpliga att använda som utgångspunkt för en första presentation av riksintressets innehåll.

Fornlämningarna domineras till stor del av förhistoriska gravar, sannolikt med ett stort inslag av lämningar från bronsålder. Dessa uppträder både solitärt och på mindre gravfält eller i små grupper. Mängden gravar och deras tydliga gruppering på höjderna närmast omkring de historiska inägora indikerar ett mycket långvarigt och sannolikt mer eller mindre kontinuerligt utnyttjande av landskapet i området. Fornlämningarna utgör en mycket viktig komponent i riksintressemiljön och kommer att beskrivas ytterligare nedan och i det efterföljande fördjupningskapitlet.



Figur 14. En av stensättningarna på gravfältet L1958:3353 sydväst om Gladhammars kyrka.

Sockencentrat i Gladhammar omfattar dagens kyrkomiljö, med den sena 1800-talskyrkan, prästgård, folkskola med intilliggande lärarbostad och gamla kyrkplatsen. 500 meter österut återfinns Gladhammars bytomt, innehållande en del äldre agrarbebyggelse. Kyrkomiljön omges av ett öppet odlingslandskap, som medger utblickar åt olika håll, bland annat mot de monumentala förhistoriska gravarna i sydväst. Som kommer att framgå av den fördjupade riksintresseanalysen längre fram finns i det omgivande inägolandskapet ett ganska stort antal historiska spår som både ökar läsbarheten, förstärker känslan av tidsdjup och kompletterar de kända uttrycken. Exempel på sådana strukturer är äldre gärdes- och ägostränser och vägar.

Lunds by förklarades som byggnadsminne 1975 och är ett av riksintressemiljöns stora kärnvärden. Det rör sig alltså, som nämnts tidigare, om en släktby med ett ursprung i den under 1600-talet delade och flyttade prästgården i Gladhammar. Bebyggelsen i Lunds by ligger sedan 1700-talet (Figur 6) tätt samlad i korsningen där landsvägen – E22:s föregångare – och det gamla huvudstråket mellan Törnsfall och Västrum korsar varandra. Båda vägsträckningarna finns kvar idag och framträder tydligt i drönbilden nedan. I byn har det även funnits ett gästgiveri. Boningshusen har två våningar, med bottenvåningar från 1700-talet. Mellan mangårdarna och de utanför liggande ekonomibyggnaderna finns lummiga trädgårdar med ett stort inslag av lövträd. Till byn hör även flera andra gamla och karaktärsskapande byggnader.



Figur 15. Lunds by blev byggnadsminne 1975. Bebyggelsen är grupperad kring en gammal vägskorsning, där landsvägen strålar samman med Västrumsvägen. Foto från NO.

Det historiska sambandet mellan Lunds by och övrig bebyggelse och landskapet i den centrala delen av Gladhammar är således starkt. Byn utgör ett viktigt inslag i utblickarna från kyrkplatsen några hundra meter österut. Omvänt ligger kyrkomiljön i siktlinjer som utgår från byggnadsminnets östra delar.

De väghistoriska miljöerna hör till riksintressets viktigaste element. Det gamla vägnätet är till stora delar *mycket* välbevarat och därtill ovanligt överblickbart (Figur 16). Merparten av huvud-

vägarna och de lokala stråken som redovisas på äldre kartor har överlevt och används än idag. Det gäller både de tidigare omtalade vägarna som strålar samman i korsningen inne i Lunds by och vägen in mot Gladhammars bytomt. Vägarna är rumsligt närmast intakta men binder även samman flera av riksintressets viktigaste uttryck. Bygatan är ett bra exempel på det sistnämnda. Den länkar samman bytomten i sydost med landsvägsstråket.



Figur 16. Gården Peterslund och den intilliggande vägshistoriska miljön med bland annat landsvägens äldre sträckning och bygatan (nederst) ned mot Gladhammars gamla tomt. Drönbild mot norr.

I drönbilden ovan kan delar av den innehållsrika vägshistoriska miljön väster om den under 1800-talet utflyttade gården Peterslund överblickas. Till vänster syns landsvägens äldre sträckning parallellt med E22 och dess vidare lopp mot nordväst, där vägen kantas av bebyggelse som delvis går tillbaka på 1700- och 1800-talens torp. I nedre delen av bilden viker bygatan av från E22/landsvägen och ned mot bytomten. Vägen mellan mangårdshuset och den stora ekonomilängan vid Peterslund har samma sträckning som på 1870-talets laga skifteskarta. Det nära rumsliga sambandet med gravarna indikerar här, liksom på flera andra platser, att flera vägstråk har hög ålder.

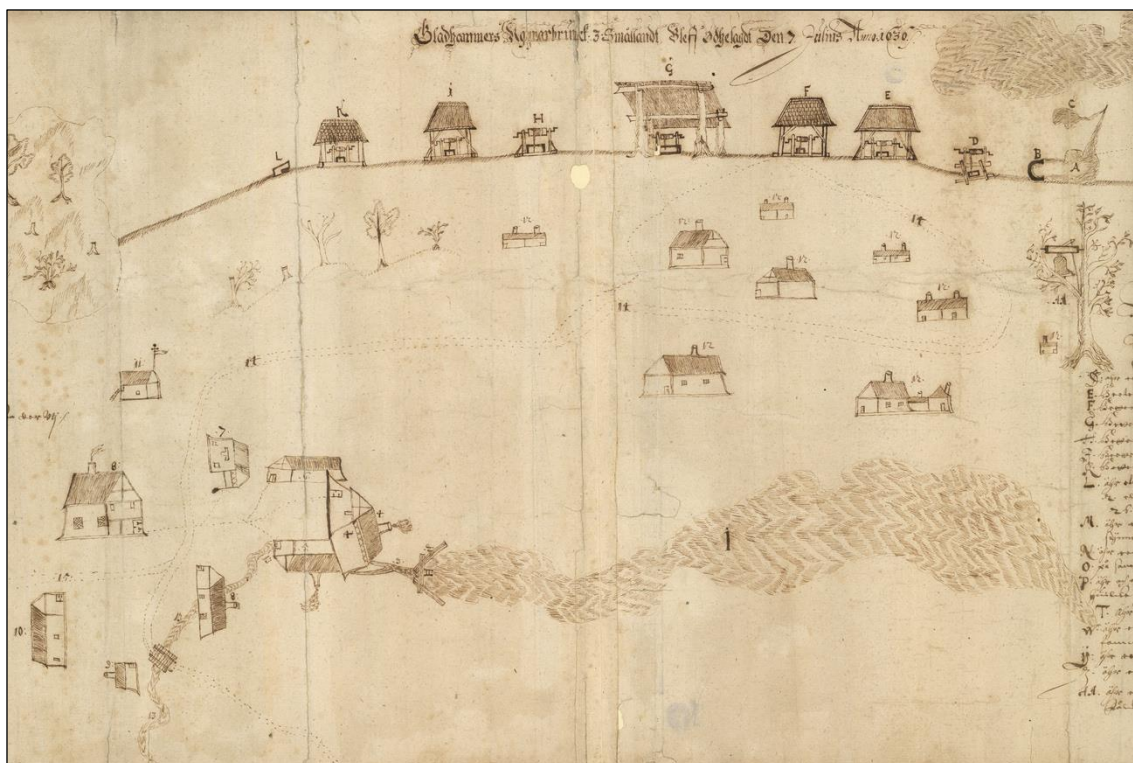
4.2 Det kommunala kulturmiljöintresset Gladhammar

Kartbilden i Figur 13 visar utbredningen (lila färg) av den kommunala kulturmiljön Gladhammar, sådan den återges i Västerviks kommuns 2022 antagna program (<https://www.kmp.vastervik.se>). Det består dels av ett större *huvudområde* dels av två mindre *kärnområden*. Huvudområdet sträcker sig från Tjursbosjön strax söder om väg 40 i nordväst och ned till Kyrksjön i sydost.

Sydöstra hälften av huvudområdet sammanfaller i praktiken helt med riksintressemiljön. Utsträckningen mot nordväst inkluderar det gamla gruvområdet i anslutning till bland annat höjdsträckningen Kärringryggen. Förekomsten av järn, koppar och kobolt i dessa trakter gjorde att ett bergsbruk kom igång mycket tidigt, redan under medeltid. Med tiden växte i detta område ett av södra Sveriges största

gruvområden fram. Gruvnäringen har avsatt många spår och återspeglas inte minst i flera av traktens ortnamn (Hytttegöl, Smedjemåla etc).

Delar av gruvområdet var under 2011 föremål för storskalig miljösanering och undersöktes dessförinnan arkeologiskt, både genom för- och slutundersökningar (Sandberg m fl 2009 och 2011). Undersökningarna resulterade i flera spännande och för forskningen om bergshanteringen i södra Sverige viktiga resultat. Analyser av de närbelägna sjösedimenten indikerar bland annat att gruvbrytningen kan ha börjat redan under yngre järnålder. Under alla omständigheter var verksamheten igång under tidig medeltid och sannolikt etablerades hyttområdet i närheten av korsningen mellan E22 och väg 40 redan omkring år 1100.



Figur 17. Utsnitt ur 1636 års karta över gruvområdet i Gladhammar. Nere till vänster redovisas de viktigaste anläggningarna på hyttområdet, med bland annat smältugn (4), rosthus (6) och fångelse (11).

Gruvområdet i väster lämnades i samband med revideringen av riksintresset 2015 utanför denna men ingår alltså även fortsättningsvis i den kommunala kulturmiljön. Själva gruvområdet på Kärringryggen utgör ett kärnområde (Figur 13).

Det andra kärnområdet inom det kommunala kulturmiljöintresset består av Gladhammars sockencentrum och Lunds by och omsluts helt av riksintresset. Därtill har Lunds by sedan 1975 status som byggnadsminne. Kärnområdet har emellertid på oklara grunder givits en snäv avgränsning som framstår som lite märklig och måste därför kommenteras. Framför allt gäller det i öster och norr, där varken Gladhammars gamla bytomt eller den vägshistoriska miljön med välbevarad småbebyggelse vid exempelvis Hillersborg inkluderats. Byn är ju i hög grad, i enlighet med riksintressebeskrivningen, en väsentlig del av sockencentrum-miljön och hyser därtill fortfarande agrarbebyggelse av äldre karaktär. Den gamla landsvägens sträckning anknyter också till de i övrigt utpekade värdena i bland annat Lunds by. Avgränsningen av kärnområdet skär dessutom rakt igenom både Peterslund-bebyggelsen och bygatan, samtidigt som det missar flera viktiga fornlämningsmiljöer. Det landskapshistoriska perspektivet saknas således i stor utsträckning i beskrivningen av den kommunala kulturmiljön Gladhammar.

4.3 Fornlämningar m m och arkeologiska aspekter – en översikt

I Figur 18 på nästa sida återges fornlämningar och andra tidigare registrerade objekt inom utredningsområdet, enligt det så kallade Kulturmiljöregistret (KMR). Röda markeringar visar fornlämningar, det vill säga objekt med det starkaste lagskyddet. Blå markeringar avser antingen möjliga fornlämningar eller övriga kulturhistoriska lämningar, de senare med svagast skydd. Många objekt har registrerats inom ramen för de fyra arkeologiska utredningar som genom åren har föranletts av planerna på ombyggnation av E22 (Rubensson 1994, Helander 2015 samt Eriksson 2018 & 2022). Fornlämningsbilden beskrivs även ganska ingående i den kompletterande kulturarvsanalysen från 2015 (Wallin 2015). Mot bakgrund av att fornlämningarna även behandlas i den fördjupade riksintresseanalysen (kapitel 5) beskrivs här endast några allmänna drag i fornlämningsbilden, dock längs hela utredningssträckan.

De kulturhistoriska spåren inom och strax utanför utredningsområdet domineras av förhistoriska gravar, med ett ursprung i både bronsålder och järnålder. Gravarna är antingen samlade på små gravfält, i mindre grupper eller uppträder enskilt. De största monumenten återfinns i höga terränglägen, till exempel söder om Hyttegöl och på höjden sydväst om kyrkomiljön. Gravarna samvarierar, som tidigare nämnts, rumsligt med det historiska bylandskapets inägomarker i utredningsområdets södra delar. De är således både rumsskapande och tydliga uttryck för det stora tidsdjup som betonas i både riksintressets och det kommunala kulturmiljöprogrammets texter. De visuella sambanden mellan gravar och den historiska bybebyggelsen, vilka anges som ett av riksintressemiljöns viktigaste uttryck, bidrar också till att förstärka känslan av ett långvarigt landskapsutnyttjande. Som redan nämnts föreligger ytterligare ett viktigt samband på flera platser, nämligen mellan gravar och vägarna. Gravarna ligger på flera ställen alldeles intill de äldsta kända kommunikationsstråken och indikerar därmed en hög ålder för dessa.

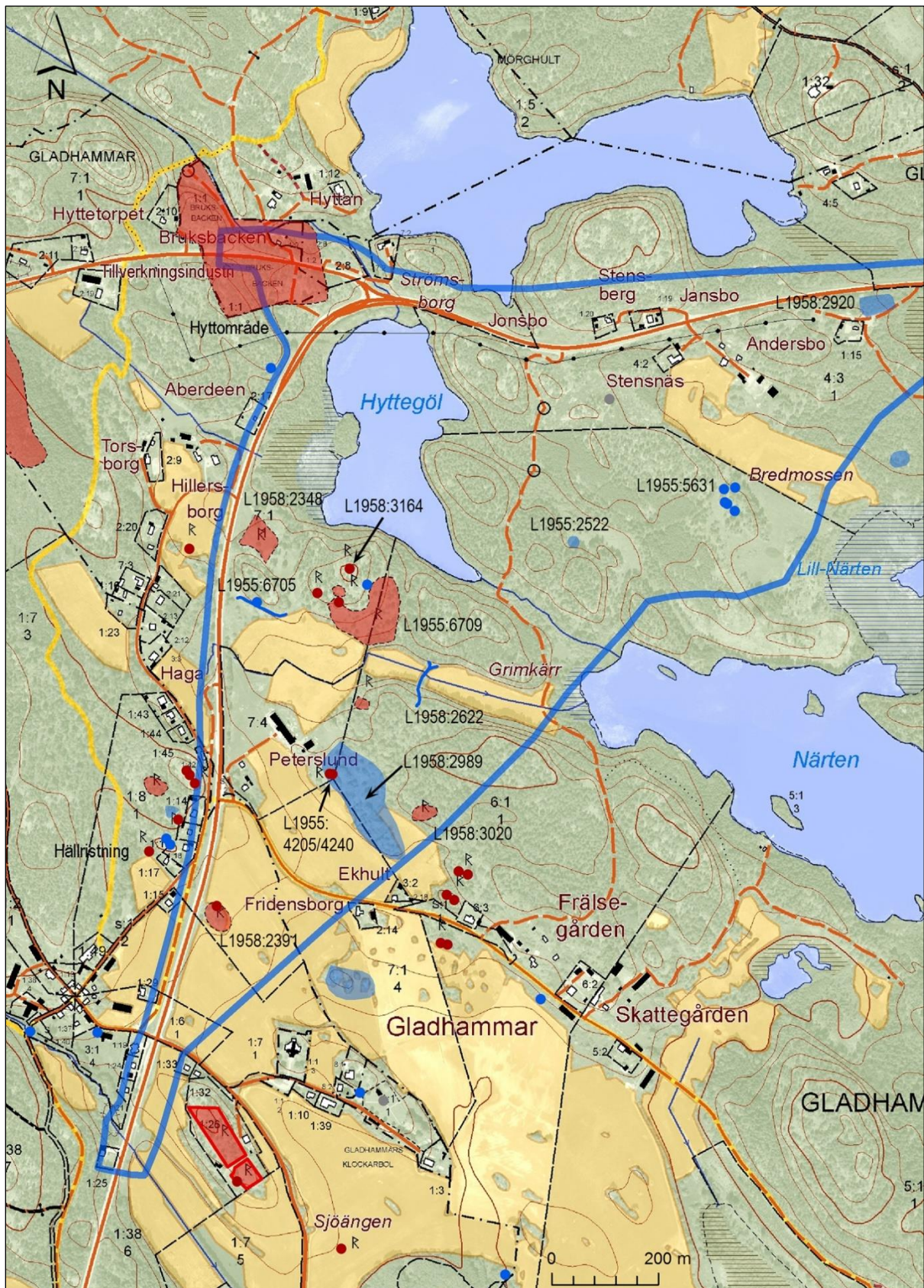
Inom utredningsområdet finns ett tiotal objekt bedömda som fornlämningar och ungefär lika många är registrerade som övrig kulturhistorisk lämning. Endast en – L1958:2020 strax söder om E22 vid Andersbo – är klassad som möjlig fornlämning. Det rör sig här om ett område med skärpningar, det vill säga håligheter som uppkommit i samband med provbrytning. Lämningen L1958:2630 (en stensatt källa) i anslutning till torpet Kristineberg redovisas inte i Figur 18. Den återfinns i östligaste delen av utredningsområdet.

I anslutning till de historiska inägomarkerna i utredningsområdets sydvästra del finns flera gravar, bland annat gravröset L1958:3164 som är uppfört på högsta bergspartiet söder om Hyttegöl (Figur 19). Här finns även flera ensamliggande stensättningar samt det lilla gravfältet L1958:3020. Det sistnämnda, troligen med en datering till äldre järnålder, hyser fyra stensättningar och en rest sten.

I sydligaste delen av utredningsområdet finns hällristningar i form av skålgropar. Tre förekomster (L1955:4205 och 4240 samt L1958:2391) med sammanlagt ett tiotal skålgropar är noterade här. Något väster därom, på andra sidan E22 och strax utanför utredningsområdet, finns tre innehållsrika ristningsytor, däribland två skepp, en människofigur, ett 20-tal fotsulor och över 40 skålgropar. I närområdet ligger flera gravar. Redan en hastig blick på kartan i Figur 18 avslöjar den tydliga rumsliga kopplingen mellan hällristningar, gravar och den intilliggande gamla landsvägen. Även här uppträder fornlämningarna bokstavligen på kanten av och längs de historiska kartornas inägo gräns.

I anslutning till gravmiljön på höjderna söder om Hyttegöl finns ett par områden med fossil åkermark registrerade – L1955:6709 och L1958:2348. Lämningarna ligger delvis i välhävda och vackra naturbetesmarker. Formspråket domineras av röjningsrösen som kan ha ett förhistoriskt ursprung. Den fossila åkermarken L1958:2989, registrerad som övrig kulturhistorisk lämning, torde i allt väsentligt

vara resultatet av relativt sen uppodling (1800-talet). I området norr om gården Peterslund löper ett par hålvägar (L1955:6705 och L1958:2622).



Figur 18. Fornlämningar och andra kulturhistoriska spår inom och strax utanför utredningsområdet, redovisade i Kulturmiljöregistret (KMR). Röd färg markerar fornlämningar, blå färg möjlig fornlämning eller övrig kulturhistorisk lämning. För objekten inom utredningsområdet anges nummer enligt KMR.



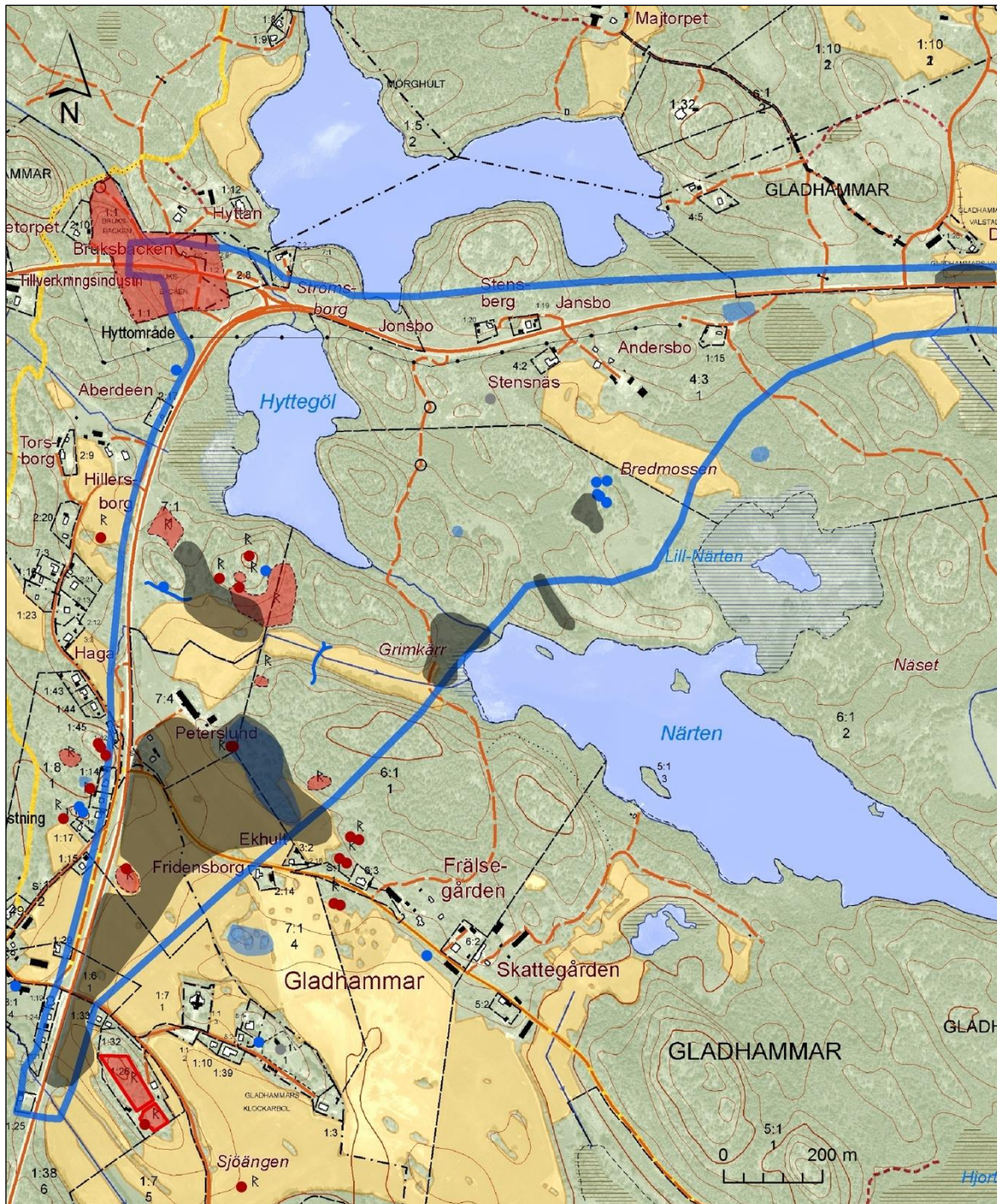
Figur 19. Gravröset L1958:3164 ligger på kalt berg på högsta punkten i höjdområdet söder om sjön Hyttegöl. Precis som många andra gravar ligger den i ytterkanten av de historiska inägorna.

I skogsområdet mellan Hyttegöl och Närten finns några övriga kulturhistoriska lämningar. L1955:2522 visar läget för fyndet av slagg, troligen från en masugn. Enligt beskrivningen i KMR torde det röra sig om fyllning i en brukningsväg, men detta kan behöva utredas vidare. De fem objekten vid Bredmossen ett stycke längre mot nordost utgörs av några sentida odlingsrösen (Figur 20) och en husgrund.



Figur 20. Ett av de sent tillkomna (1800-tal) röjningsrösen vid Bredmossen (L1955:5631 m fl).

Mot bakgrund av mångfalden som präglar gravarna i området och det faktum att gravmonumenten hör till riksintressemiljöns viktigaste uttryck kommer länsstyrelsen att vara ytterst restriktiv med att bevilja intrång i dessa (muntlig uppgift från Daniel Tedenlind, Länsstyrelsen i juni 2023). Som påpekats flera gånger ovan är de rumsliga och visuella sambanden mellan gravarna och många av de övriga kulturhistoriska uttrycken starka och tydliga. Det gäller bland annat bybebyggelsen och spåren från den historiska markanvändningen. De enskilda gravarnas bevarandevärde stärks således här ytterligare av att de ingår i en komplex och innehållsrik kulturmiljö.



Figur 21. Grå ytor visar potentiella lägen för förhistoriska boplatser inom utredningsområdet. Den stora ytan i söder och de mindre i nordost avgränsades i samband med arkeologisk utredning 1994, det nordvästra inom ramen för denna kulturarvsanalys. Ytorna bör vid behov säkerställas genom provgrävning.

Gravarna och flera av de andra fornlämningarna i södra delen av utredningsområdet indikerar således ett mer eller mindre kontinuerligt landskapsutnyttjande sedan bronsålder, det vill säga under mer än tre tusen år. Sannolikt har den förhistoriska bebyggelsen periodvis bestått av *flera* bebyggelseenheter som över tid flyttat runt i landskapet. Man bör alltså räkna med att det på flera platser inom och närmast intill de gamla inägorna i södra delen av utredningsområdet finns spår av dessa boplatser.

Mot bakgrund av naturgeografin och fornlämningarnas utbredning föreligger ett antal terrängavsnitt där spår av förhistorisk bebyggelse kan förväntas. En större sådan yta i söder och fyra mindre i nordost avgränsades redan i samband med den arkeologiska utredningen (Rubensson 1994). De är markerade med grå färg i kartbilden på föregående sida. På kartan har även ett avsnitt som framstår som lämpligt från bebyggelsesynpunkt norr om gården Peterslund ritats in. Det utgörs till stor del av platån närmast intill höjdpartiet med gravarna och den fossila åkermarken L1958:3164 och L1955:6709 med flera. Området vetter mot söder och här finns även en registrerad skärvstenshög (L1955:6704), som i sig är en stark boplatssindikator. Delar av denna miljö syns i Figur 22 nedan.



Figur 22. Platån nedanför gravar, fossil åkermark och den registrerade skärvstenshögen i höjdområdet söder om Hyttegöl har erbjudit bra boplatslägen.

4.4 Fältiakttagelser utanför riksintresseområdet i norr och nordost

Landskapet i norra och nordöstra delen av utredningsområdet – utanför riksintresset – har tydlig karaktär av skogsbygd, med inslag av 1700- och 1800-talens torpbebyggelse och därtill hörande inägor. Som framgår av fornlämningskartorna ovan ligger en stor del av det gamla hyttområdet L1958:2392 inom utredningsområdet. Det förundersöktes 2009, varvid en mängd anläggningar och fynd framkom (Sandberg m fl 2009). Strax öster om hyttområdet och delvis inom detta etablerades under 1800-talet flera torp. Till exempel låg torpbebyggelsen på 1872 års karta på den skogbevuxna höjden i mitten av drönarbilden på nästa sida (Figur 9 och Figur 25). Där kan möjligen finnas bevarade, synliga spår i form av husgrunder. Området kontrollerades inte närmare under fältbesiktningen.



Figur 23. Drönbild över korsningen E22/väg 40. På båda sidor om väg 40 ligger det gamla hyttområdet. På den lövskogsbevuxna höjden i bildens mitt låg under 1800-talet flera torp.

I nära anslutning till E22 strax öster om Hyttegöl finns flera små fastigheter med bebyggelse som i de flesta fallen sannolikt har rötter i torpbebyggelse på skifteskartorna från 1700- och 1800-talen. På fastigheten 1:19, omedelbart intill E22, ligger en välbevarad smedja som uppfördes omkring 1900. Den användes ända in på 1980-talet (muntlig uppgift från nuvarande ägaren Roger Gustafsson, juni 2023).



Figur 24. Smedjan på fastigheten 1:19 byggdes cirka 1900 och användes in på 1980-talet.



Figur 25. 1700- och 1800-talens torpbebyggelse intill E22. Gröna och gula prickar visar lägen för hus på 1797 respektive 1872 års skifteskartor. De flesta avser torpbebyggelse, i några få fall även lador, till exempel längst i söder.

I Figur 25 ovan redovisas samtliga byggnader på 1797 respektive 1872 års skifteskartor. I de flesta fallen rör det sig om bostadshus eller andra byggnader tillhöriga torpen, i ett par fall om lador. Som påpekades ovan kan det på flera ställen finnas rester kvar efter husen. Flera av dem ligger dock i eller nära inpå E22 och har sannolikt försvunnit. En översiktlig kontroll under fältbesiktningen tyder på att det i varje fall inte finns några synliga spår kvar i avsnitten nära vägen. Även om det visar sig finnas bevarade arkeologiska lämningar är det inte säkert att bebyggelsen på laga skifteskartan uppfyller kraven på att registreras som fornlämning. I samband med fältbesiktningen kontrollerades även ladan på 1797 års karta i nedre delen av kartbilden. Möjligen finns där vaga rester efter en liten byggnad.

Det ännu hävdade landskapet mellan Stensnäs och Bredmossen, det vill säga markerna tillhöriga det gamla torpet Jansbo, brukas idag till största delen som vall. I området strax väster om bebyggelsen finns sannolikt delar av 1700- och 1800-talens odlingsmarker kvar (Figur 9). Några naturbetesmarker finns inte i norra delen av inägorna. Bebyggelsen är antingen relativt ny eller moderniserad. Den kulturhistoriskt mest värdefulla byggnaden utgörs av smedjan som nämndes ovan, vilken dock tillkommit relativt sent.

I anslutning till den under 1800-talet uppodlade Bredmossen i sydost finns en ännu öppen och av bete präglad miljö. Det är dock oklart om markerna fortfarande betas. Landskapet i området har en delvis småskalig karaktär, med välbevarade fossila åkrar, diken, gamla vägsträckningar och grindstolpar. I allt väsentligt är det här fråga om samma strukturer som kan avläsas på 1872 års laga skifteskarta. Röjningsrösena L1955:5631 med flera (Figur 20) ligger i kanten av välröjda åkrar. Här finns för övrigt betydligt flera rösen än de fyra som redovisas i KMR. Fotot i Figur 26 på nästa sida visar några av åkerytorna på laga skifteskartan. Till vänster i bild skymtar ett öppet dike. Lämningarna i detta område konstituerar som helhet en välbevarad och bitvis innehållsrik agrar miljö, oaktat att de enskilda spåren inte uppfyller kraven för att registreras som fornlämningar.



Figur 26. 1800-talets agrara revolution sätter sin prägel på landskapet strax söder om Bredmossen. Till vänster syns ett av alla diken som redovisas på laga skifteskartan från 1872.



Figur 27. Grindstolpe i gårdesgården som på 1872 års laga skifteskarta löper runt de tidigare uppodlade markerna vid Bredmossen.

På Valstads marker i östra delen av utredningsområdet finns ännu öppna och delvis väl hävdade inägomarker vid både Daddhorvan och Källboängen. Den senare ligger strax norr om det på 1805 års karta redovisade Rättaretorpet. Båda torpen hade redan i början av 1800-talet relativt mycket åkermark och har sannolikt etablerats redan under 1700-talet, möjligen till och med något tidigare.



Figur 28. Bebyggelsen vid Daddhorvan ligger kvar på den gamla tomten. Drönarfoto från SO.



Figur 29. Rättaretorpet till vänster och Källboängen på andra sidan E22 till höger. Till höger skymtar även bebyggelsen Margareteborg. Drönarfoto från öster.

Inägomarkerna vid Daddhorvan och Rättaretorpet/Källboängen har ännu delvis småskalig prägel, med inslag av terränganpassade åkrar (vall), diken, lövvegetation och några mindre områden med naturbetesmarker. De sistnämnda är något vanligare kring Källboängen. Vid Daddhorvan har bebyggelsen, för övrigt belägen på samma tomt som i början av 1800-talet, fortfarande agrar prägel. Infartsvägen från E22 följer där samma sträckning som på 1805 års karta.

Strax väster om Rosenlid-bebyggelsen, 6–7 meter norr om E22, står vad som förefaller vara ett postament till en milstolpe (Figur 30). Anläggningen är inte registrerad i KMR. En liknande anläggning hittades i samband med den första arkeologiska utredningen 1994, belägen inom gruvområdet L1958:2920 utmed gamla landsvägsstråket vid Andersbo (Rubensson 1994). Den tolkades vid utredningen 2015 som ett postament men registrerades inte separat (Helander 2015).



Figur 30. Postament till en försvunnen milstolpe (?), belägen strax väster om bebyggelsen Rosenlid i östra delen av utredningsområdet.

Den tidigare registrerade stensatta källan L1958:2630 i östligaste delen av utredningsområdet kunde inte återfinnas vid besiktningstillfället. KMR:s placering av källan ligger inom den lilla inägomarken som i början av 1800-talet hörde till torpet Kristineberg (Figur 12).

Inom utredningsområdet öster om Hyttegöl finns på några ställen längre eller kortare sträckor av den gamla landsvägen bevarad. Det två längsta avsnitten löper strax söder om E22 vid Andersbo och norr om E22 vid Källemåla backe längst i öster.

5. Fördjupad riksintresseanalys

I det här kapitlet kommer, i enlighet med Trafikverkets tilläggsbeställning till kulturarvsanalysen, det kulturhistoriska innehållet inom riksintresseområdet Gladhammar H89 att analyseras och värderas närmare. Syftet är att, med utgångspunkt i den fördjupade riksintressebeskrivningen från 2015, tydliggöra värden/uttryck och att beskriva de viktigaste sambanden mellan ingående kulturmiljöer, så att skador kan undvikas på dessa i samband med fortsatt vägprojektering. Arbetet har även inriktats på att identifiera och lyfta fram tidigare inte uppmärksammade värden och uttryck som anknyter till den befintliga riksintressebeskrivningens grundläggande teman.

Som framgått tidigare i kulturarvsanalysen sammanfaller riksintressets centrala och historiskt mest laddade delar med de gamla inäгодomänerna i Lunds by och kyrkbyn. Många strukturer i dagens landskap, både med avseende på helheten och de enskilda elementen/lämningarna, kan på ett eller annat sätt relateras till miljöerna som återges på de historiska kartorna. Det gäller exempelvis det äldre jordbrukslandskapets uppdelning på inägor och utmark/betesmarker, som i det östsvenska sprickdalslandskapet ofta framträder mycket tydligt. De storskaliga kartorna är också fulla med enskilda fornelement som ofta kan återfinnas ute i landskapet och som, utan att de nödvändigtvis betraktas som fornlämningar i lagens mening, sammantaget bidrar till att förstärka historiska samband och höja värdet på kulturmiljöerna.

Den fördjupade analysen av riksintresseområdet inleds därför med en djupdykning i de storskaliga historiska kartorna över området. Till skillnad från den mer översiktliga genomgången av kartorna i kapitel 3 koncentreras framställningen till själva riksintresseområdet. Kartorna beskrivs även här med fokus på strukturer som kan identifieras i dagens odlingslandskap. Genomgången sker kronologiskt, med storskiftets kartor först, dock med början i Gladhammars by.

5.1 1797 års karta över Gladhammars by

I Figur 31 på nästa sida återges ett utsnitt från 1797 års storskifteskarta över Gladhammars by. För orienteringens skull är både riksintresseområdet (svart) och sträckningarna för E22 respektive väg 40 (blått) markerade. Gula och rosa ytor visar åkermark medan intilliggande äng har grön nyans utan trädsymboler. Dessa båda markslag utgör byns inägor och är separerade mot betesmarkerna (i ljusare grön färg) med hägnadsstreck, heldragna linjer med små tvärstreck.

Betesmarkerna illustreras med trädsymboler och en hel del bergsformationer som signalerar en mer höglänt terräng. Det rör sig här inte om utmark i vanlig mening utan om ett stort antal beteshagar, det vill säga inhägnade betade ytor. Gladhammar förfogar längst i öster över ganska stora arealer med skog som inte är inhägnad och inte heller verkar betas.

Åkermarken på 1797 års karta har betydligt mindre omfattning än idag och breder främst ut sig på de högre och mer lättdränerade avsnitten med lera-silt, i viss mån även på omgivande moränmarker (Figur 31). Merparten av byns åkrar ligger i tre skilda gårdar: det stora Kyrkogärdet (rosa), Lillegärdet (gult) och Sjögärdet (rosa). Åkrarna i Kyrkogärdet, som sannolikt utgör den äldsta odlingsmarken, har oregelbunden form och är starkt präglade av uppstickande impediment med berg. Som framgår av drönbilden i Figur 32 har åkermarken där än idag samma prägel. Den aktuella delen av odlingsmarken ligger till vänster om vägen i övre delen av bilden. Övergången mellan öppen åkermark och det småskaliga odlingslandskapet sammanfaller med gränsen mellan Kyrkogärdet och Lillegärdet på storskifteskartan. Den flera hundra år gamla gårdesgränsen, delvis i form av en terrasskant, har alltså överlevt och finns kvar i den moderna åkermarken (Figur 60).



Figur 31. Utsnitt ur 1797 års karta över Gladhammars by. Riksdomsverket avgränsas med svart markering, E22 och väg 40 med blå streckad linje. I mellersta delen av kartbilden syns kyrkplatsen (belägen på grannbyn Lunds marker). Ett stycke NO om kyrkan ligger bytomten. Akten G24-10:2 i Lantmäteristyrelsens arkiv, Riksarkivet.



Figur 32. Drönbild över Gladhammars gamla bytomt, med bebyggelsen inom Skattegården i förgrunden. Upp till vänster skimtar kyrkan och – på andra sidan E22 – byggnadsminnet Lunds by.

Byns övriga åkrar återfinns 1797 i några smågårderna (lyckor) som bland annat letar sig upp i beteshagarna. Flera åkrar finns också intill torpen som lyder under Gladhammars by. Det gäller till exempel vid Brotorpet, beläget intill landsvägens krokiga lopp i norra delen av riksintresset. Intill landsvägens fortsättning i nordost, omedelbart intill dagens E22, ligger ett litet åkergärde vid torpet Jansbo (kartgenomgången i kapitel 3). Vid Kläckaretorpet, beläget längs vägen in mot Gladhammars by i mellersta delen av Figur 31, finns också några små åkrar. Det sistnämnda torpet är idag försvunnet. 1700-talets Brotorpet ligger på samma plats som dagens Torsborg i norra delen av riksintresseområdet.

Gladhammars bytomt är i slutet av 1700-talet belägen på samma plats som idag, det vill säga i lite högre terräng strax ovanför de gamla åkergårderna. Västra delen av tomten – betecknad med bokstaven A – hör till Frälsegården, den östra (B) till Skattegården. Kartan visar ett myller av byggnader på de båda tomterna. Här avspeglas både husens olika funktioner men även det faktum att gårdarna i slutet av 1700-talet är uppdelade på olika ägare. Den här typen av gårdsklyvning, där varje hemman i skattelängden i sig alltså kunde utgöra en liten by med flera brukare/familjer, var vanlig i framför allt skogsbygderna förr i tiden. Den idag ännu uppsplittrade bebyggelsen på Gladhammars gamla tomt återspeglar delvis denna hemmansklyvning (Figur 32).

1700-talets ängsmarker, det vill säga ytor som används för slåtter av vinterfoder, återfinns till största delen i lägre terräng söder om åkergårderna. Här breder Storängen ut sig. Slåttermarkerna omfattar nästan hela den stora udden som sticker ut i Kyrksjön. Viken norr om udden är idag uppgrundad och delvis skogbevuxen.

Vägarna på 1797 års karta är markerade med små dubbelstreck och orange färg. I norra delen av kartbilden i Figur 31 syns de inkommande landsvägarna från Kalmar och Vimmerby och det vidare stråket in mot Västervik. Det rör sig här om föregångarna till dagens väg 40 och E22.

Vid det ovannämnda Brotorpet i norra delen av riksintresset letar sig landsvägen genom torpets åkergräde. Storskifteskartans vägkrök är närmast intakt och en tydlig igenkänningsfaktor vid en jämförelse med dagens karta. E22 löper här i en rakare sträckning strax öster om. Landsvägen genom torpåkranarna ligger kvar i den gamla sträckningen och syns i högra delen av drönbilden nedan. 1797 års läge för Brotorpet ligger strax intill Torsborg-bebyggelsen i nedre högra hörnet.



Figur 33. Den gamla landsvägen ligger kvar i gamla sträckningen strax söder om bebyggelsen vid Hillersborg och Torsborg (i nedre delen av bilden). Drönbild mot söder.

Byvägen in mot Gladhammars tomt löper i mellersta delen av 1797 års karta. Den viker av från landsvägen i en triangelkorsning vars södra utfart finns kvar idag i mötet med E22. Vägen löper nästan i exakt samma sträckning som dagens och är således en viktig och i landskapet framträdande historisk betydelsebärare (Figur 32). Den letar sig fram på en höjdrygg som ansluter till det tidigare beskrivna topografiska mönstret i nordväst-sydost. Från Skattegårdstomten (B) utgår på stor-skifteskartan en liten väg mot nordost, som också finns kvar.

Det underliggande nordväst-sydostliga stråket återspeglas hög grad även i bygränsen mot Lund på 1797 års karta. Gränslinjen, som löper parallellt med både lands- och byvägen på ömse sidor om triangelkorsningen, är också fullt synlig i det moderna odlingslandskapet. Den löper i borte träd-ridån till höger om kyrkan i Figur 32.

1797 års karta visar att kyrkan återfinns på Lunds by-sidan av bygränsen. Platsen ligger knappt 200 meter sydost om den på 1880-talet nyuppförda kyrkan och är markerad med en pryddlig liten teckning. Strax väster om kyrkan är läget för Kläckarestugan utsatt. I väster redovisar lantmätaren även läget för Lunds gästgivergård. Gästgiveriet drivs av en av gårdarna i Lunds by.

5.2 1780 års karta över Lunds by



Figur 34. Utsnitt ur 1782 års storskifteskarta över Lunds by. Akten 08-GLA-34 i Lantmäterimyndigheternas arkiv.

I Figur 34 på föregående sida visas den äldsta kartan över Lunds by, upprättad i samband med storskifte på inägomarken år 1780. Blå streckad linje visar E22, som här alltså skär över en central del av de gamla inägorna. Storskiftet i Lunds by verkar aldrig ha genomdrivits i praktiken. Kartan visar dock hur lantmätaren hade tänkt sig fördelningen. Åker- och ängsmark (gul respektive grön färg) är indelad i ett finmaskigt system med långsmala tegar, där de smalaste endast är omkring sju meter breda. På varje teg står en siffra som visar gårdstillhörigheten. Färgåtergivningen i åkrarna indikerar odlingsrytmen *tvåsåde*, vilken innebär att hälften av arealen besås årligen medan den andra trädas; eller som lantmätaren skriver i kartans beskrivning: *”Åkren brukas till hwart annat åhrs tråde”*.

Åkermarken är indelad i två stora gårdar – Öfra respektive Södra – samt ett mindre (med gul färg) strax väster om kyrkan. Inte helt oväntat kallas det sistnämnda för Kyrkgärdet. Uppdelningen på två gårdar svarar alltså grovt mot tvåsådets rytm. Utöver dessa gårdar finns flera mindre åkerlyckor på de omgivande utmarkerna. Öfre gårdet innehåller många små impediment som i de flesta fallen sannolikt utgörs av odlingsrösen och/eller uppstickande berghällar. Jordarten i den här delen av området utgörs av morän, med ett större innehåll av sten än de finkornigare jordarna längre söderut.

Södra gårdet domineras av en stor bergsformation som än idag utgör ett landmärke i odlingsmiljön. Den framträder tydligt i övre vänstra delen av drönarfotot nedan. Åkermarken sträcker sig på 1700-talet en bit upp på höjden, framför allt på dess västra sida. Åkrarnas flikighet avslöjar hur varje liten uppodlingsbar yta in mot berget utnyttjas. Södra gårdet är närmast rumsligt intakt i dagens öppna odlingslandskap söder om Gladhammars kyrka. Gärdesgränserna har överlevt, dels genom Västrumvägen som på 1700-talet följde gärdesgränsen i samma sträckning som idag, dels i form av en trädridå som följer en markerad terrassering som skymtar i drönarbildens övre vänstra del. Terrasskanten sammanfaller helt med åkeryornas nedre delar på 1780 års karta och avspeglar ett långvarigt brukande. Den syns även tydligt på drönarfotot i Figur 61. Det rör sig där om den bortre av två raka linjeelement till höger om E22.



Figur 35. 1700-talets södra gårde i Lunds by är rumsligt nästan intakt. Det avgränsas på östra sidan av Västrumvägen, på västra sidan (längst till vänster i bild) av en trädridå längs en terrassering i åkrarnas nedre del.

Övre gårdets norra gräns följde på 1700-talet landsvägen och kan, genom att vägen finns kvar i ursprunglig sträckning, sägas återspeglas även där. Norra gårdesgränsen är också avläsbar i dagens landskap eftersom den följer bygränsen, vilken i sin tur löpt parallellt med byvägen. Båda de sistnämnda elementen finns kvar och avspeglar därmed indirekt hur den gamla gårdesindelningen såg ut.

Omedelbart väster om Öfre gårdet är läget för de åtta mangårdsbyggnaderna i Lunds by markerade, med sina olika nummer. Det rör sig ju här i praktiken om samma byggnader som står där än idag. Bland husen har lantmätaren skrivit "Lunden", som är det äldre namnet på det ursprungliga gamla hemmanet. Med svagt noterade dubbelstreck visas de från olika håll inkommande vägarna, vilka möts i korsningen mitt på bytorget. Det är knappast förvånande att man här bedrev gästgiveriverksamhet i äldre tid!

De flesta små åkerlyckorna på utmarken har också överlevt och brukas delvis än idag, eller i varje fall till helt nyligen. Det gäller exempelvis de båda ytorna ett stycke norr om bytomten (uppe till vänster på 1780 års karta). Även åkermarken i den långsmala lyckan strax söder om byn är i hävd. Nästan alla dessa åkrar är i stort sett rumsligt intakta och återfinns inom riksintresset.

Precis som på Gladhammars bys gamla marker är större delen av vägnätet på 1780 års karta över Lunds by bevarat. Samtliga fyra vägar som på skifteskartan löper samman inne bland husen i Lunds by ligger i stort sett helt kvar i sina äldsta sträckningar. Detta gäller i särskilt hög grad för vägen mot Västrum, vars lätt slingriga linjeföring utgör ett både viktigt och tydligt uttryck i odlingslandskapet söder om Gladhammars kyrka (Figur 35). Även den anslutande vägen från kyrkan följer i stort sett 1780 års sträckning. 1700-talsvägarna följer, som påtalats ovan, i hög grad också gårdesgränserna i åkermarken och får därför ytterligare ett historiskt signalvärde.

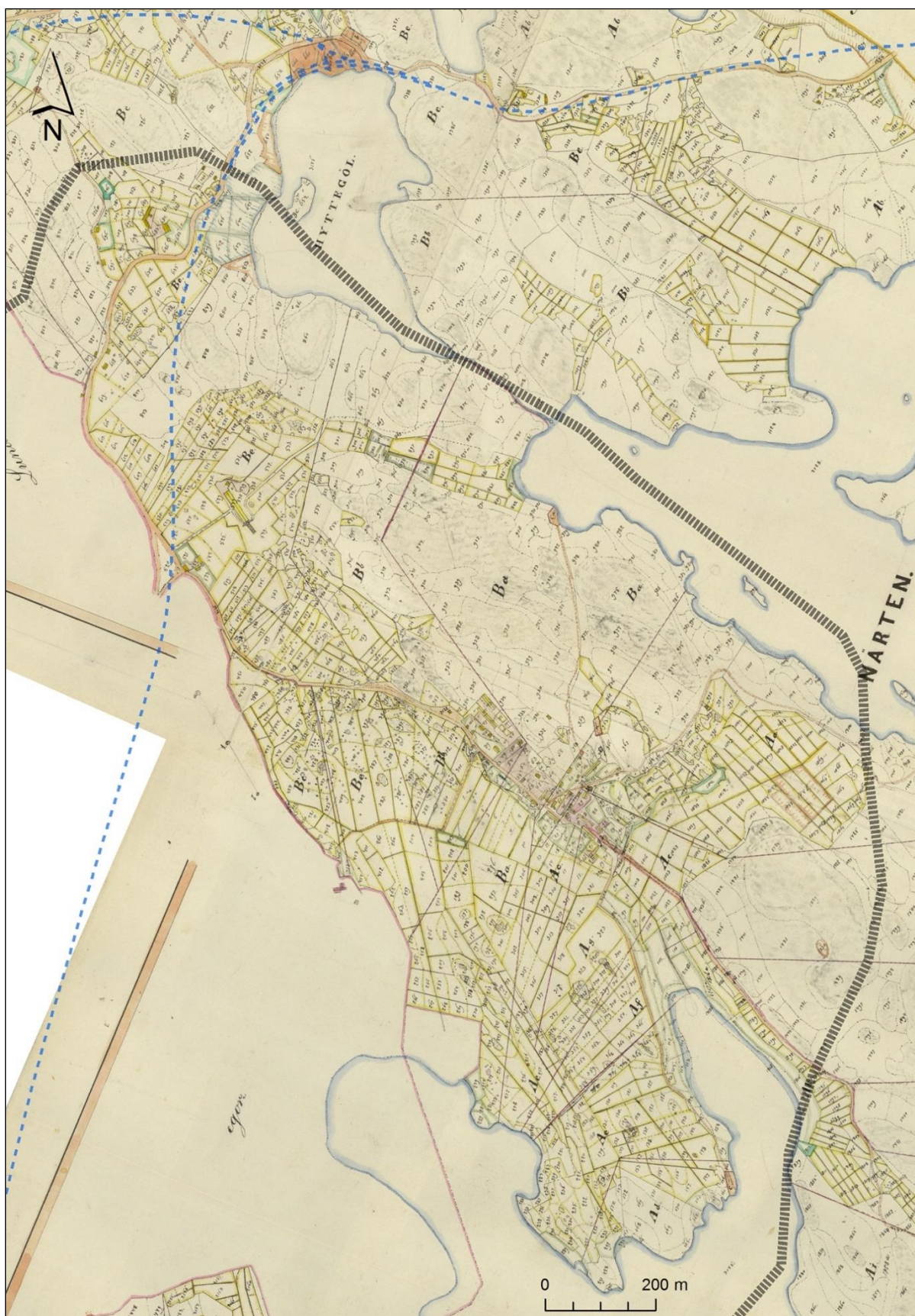
5.3 1872 års karta över Gladhammars by

1872 karteras Gladhammars by igen, denna gång i samband med laga skifte. Den detaljerade kartan som upprättades av lantmätaren Johan Fredrik Cornelius är mycket välgjord och redovisas i utsnittet (Figur 36) på nästa sida. Avsikten är här att kommentera kartans innehåll relativt översiktligt.

De två ursprungliga hemmanen är 1872 uppdelade ytterligare, vilket innebär att inte mindre än 15 enheter (inklusive ett båtsmanstorp) är indragna i omfördelningen av ägorna. Hemmansklyvningen har dock bara berört Skattegården som består av tio olika delägare. Frälsegården har fyra brukare, vilket faktiskt är en mindre än vid storskiftet knappt hundra år tidigare. Processen drar ut på tiden och först 1885 vinner skiftet laga kraft.

Som framgår av kartbilden har en hel del förändringar ägt rum i landskapet vid Gladhammar sedan storskiftet. Den största består i att nästan all tidigare äng odlats upp. Detta gäller även 1700-talets slåtterytor längre ut på omgivande betesmarker. På några ställen har även fuktiga ytor som tidigare inte användes som äng omvandlats till åker. Ett sådant område utgörs av Bredmossen, belägen intill sjön Närten i övre högra hörnet av kartbilden i Figur 36. Dräneringen har förbättrats rent allmänt och många av åkrarna genomkorsas vid tiden för laga skiftet av diken.

Gårdesgränsen i södra delen av det gamla Kyrkogärdet lyser igenom i laga skifteskartan och finns ännu delvis kvar som en tydlig terrassering i åkermarken. Den framträder tydligt i nedre delen av drönarbilden i Figur 37. Den gamla gårdesgränsen följer där i stort sett helt gränsen mellan grönt gräs och slagen vall. Även längst till vänster syns terrasskanten som en svag skuggning. I samma bild syns även ett par trädriddår som löper i laga skiftets raka gränslinjer; här finns även stenmurar. En närmare blick på 1872 års karta avslöjar att Kyrkogärdet innehåller betydligt fler små impediment – rösen och block – än vad storskifteskartan ger sken av (Figur 8). Det rör sig här om ytor som delvis ligger på morän. Blocken och smårösen är idag bortstäddade och är deponerade i många av de återstående, större åkerholmarna.



Figur 36. Utsnitt ur 1872 års laga skifteskarta över Gladhammars by. I övre delen av kartbilden syns den strax före skiftet utflyttade gården Peterslund med sin långa ladugård. Uppe till vänster löper landsvägen i den ännu kvarvarande bågen förbi bland annat Hillersborg. Akten G24-10:6 i Lantmäteristyrelsens arkiv, Riksarkivet.



Figur 37. Småskaligheten i det gamla Kyrkogärdet finns ännu kvar, liksom flera av laga skiftets raka gränslinjer. I nedre delen av drönbilden syns terrasseringen som markerar läget för gårdesgränsen redan på 1797 års karta.

Även bebyggelsen har förändrats en del sedan 1797. Bytomten, eller rättare sagt Frälsegården, har expanderat västerut på en yta som var avsatt för ändamålet redan vid tiden för storskiftet. I nordväst finns en ny bebyggelse i form av Peterslund. Det är här fråga om den största brukningsenheten på Frälsegården, som flyttat ur från bytomten och uppfört en stor ekonomibyggnad mitt ute i relativt nyupptagen åkermark. Troligen är det samma byggnad som står där än idag. Bostadsbebyggelsen ligger, precis som idag, intill by- och landsvägen i väster.

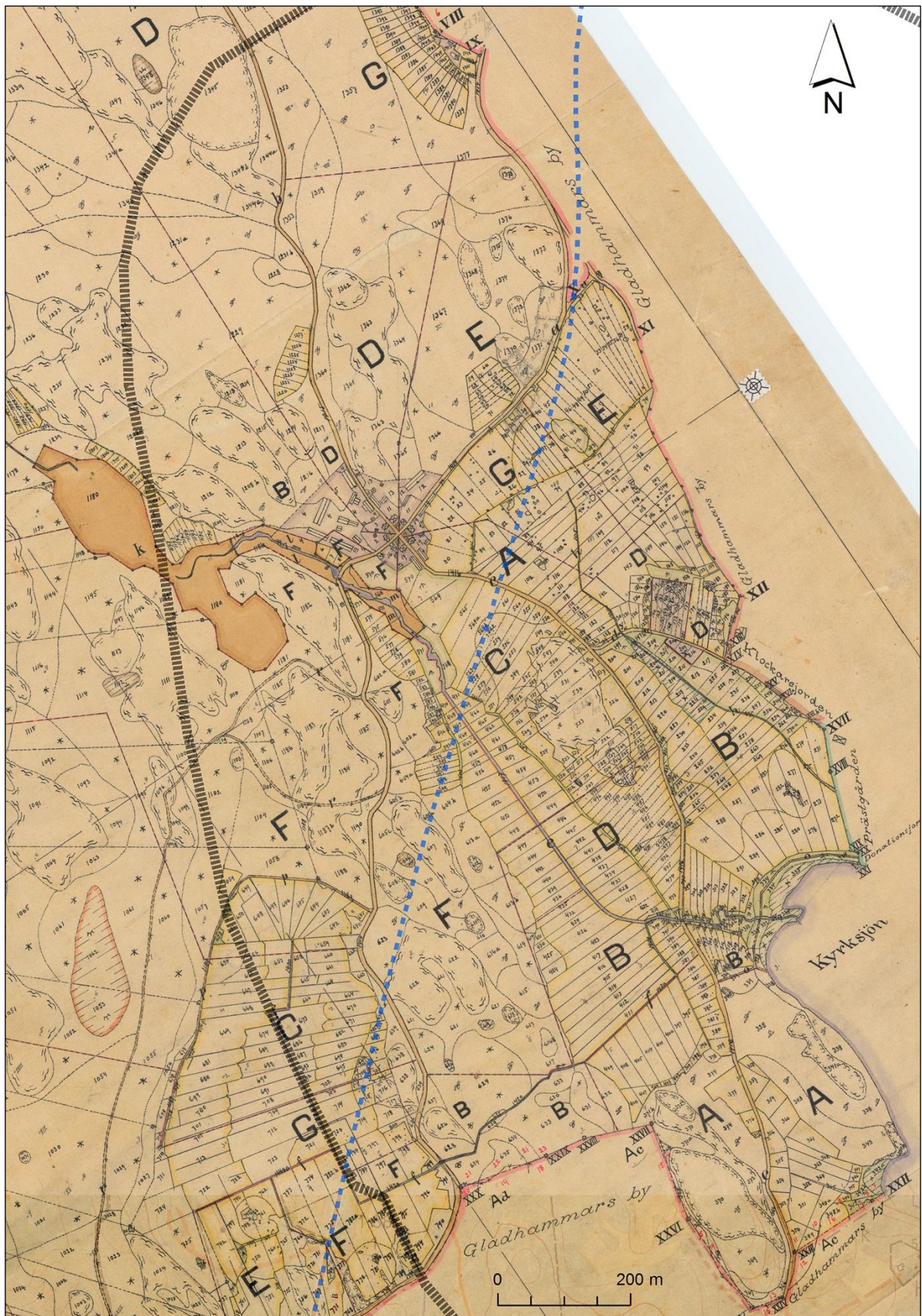
Även längs landsvägen i norr har ny bebyggelse tillkommit, dels i form av Hildesberg (dagens Hillersborg), dels genom några små torp.

5.4 1915–16 års karta över Lunds by

Laga skiftet i Lunds by formaliserades inte förrän 1917. Karteringen utfördes åren 1915–16 och resulterade i en detaljrik karta som återges i ett utsnitt här nedan.

Det tidigare beskrivna vägnätet, med den karakteristiska korsningen mitt i byn, framträder särskilt tydligt i kartbilden. Precis som i Gladhammar har åkermarken ökat betydligt, främst på den gamla ängens bekostnad. I det gamla Kyrkjärdet syns den på 1880-talet uppförda, nya kyrkan.

Vägnätet avtecknar sig tydligt i 1916–17 års karta. Det är inte svårt att orientera sig eftersom praktiskt taget samtliga vägar är i bruk än idag.



Figur 38. 1915–16 års laga skifteskarta över Lunds by. Akten 08-GLA-202 i Lantmäterimyndigheternas arkiv.

5.5 Riksintressebeskrivningen och dess värdetext

I det här kapitlet ska beskrivningen av de kulturhistoriska värdena kompletteras något. Huvudsyftet är att sammanfatta värdena *tematiskt* och att ytterligare försöka tydliggöra de viktigaste sambanden mellan kulturmiljöns olika delar. Redovisningen sker med utgångspunkt i 2015 års uppdaterade riksintressebeskrivning, värdetexten och presentationen av den agrarhistoriska kontexten i föregående kapitel. Bland annat återkopplas till fornlämningsbilden, vars olika uttryck utgör bärande delar i riksintressemiljön. För en mer detaljerad redogörelse kring fornlämningarna hänvisas till Wallin 2015. De bebyggelseantikvariska värdena presenteras också översiktligt. Dessa beskrivs mer ingående i det kommunala kulturmiljöprogrammet (<https://www.kmp.vastervik.se>).

Riksintressebeskrivningarnas värdetexter är centrala i bedömningar av hur åtgärder kan påverka kulturmiljön inom riksintressena. De utgörs dels av en kort *motivering* där värdena som styr utpekandet av riksintresset presenteras, dels en uppräkningslista av *uttrycken* (objekt, strukturer, egenskaper och samband) som gör de kulturhistoriska skeendena läsbara. Just *läsbarheten* betonas särskilt i Riksantikvarieämbetets handbok (2014) kring hanteringen av kulturmiljövårdens riksintressen. Där lyfts också kravet på att en riksintressemiljö ska utgöra en *helhetsmiljö* fram.

Värdetexterna är kortfattade och mer eller mindre kärnfulla. Ibland är de så korta eller ålderstigna att de i prövningssituationen behöver uppdateras mot ett nytt kunskapsläge. Riksantikvarieämbetet ger därför i sin handbok stort utrymme åt att ”*ej tidigare redovisade områden och uttryck, på grund av deras kulturhistoriska samband med riksintresset, bör inkluderas i den geografiska omfattningen av området*”. På samma sätt bör givetvis också tidigare ej uppmärksammade företeelser inom riksintresseområdena, vilka tydligt anknyter till befintliga uttryck eller innehållet i motivtexten, beaktas vid en bedömning av eventuell skada. I Gladhammar framstår riksintressets avgränsning som korrekt. I föregående kapitel beskrevs dock flera landskapshistoriska element som inte nämns i värdetexten men som har bäring på både budskapet i motivdelen och kompletterar de uppräknade uttrycken. Det gäller exempelvis spår efter äldre gränser och vägar. Dessa kommer ytterligare att analyseras här.

För närvarande pågår en översyn av riksintressemiljöerna och flera av kulturmiljövårdens områden har reviderats, varvid fördjupade beskrivningar tagits fram. En sådan uppdatering för Gladhammar publicerades 2015. Utöver en uppdaterad värdetext består den av några sidor text där riksintressets mest framträdande kulturhistoriska teman beskrivs mera utförligt. Dessa olika teman presenterades i kapitel 4.1 ovan och kommer även att prägla framställningen i detta avsnitt. I Figur 39 återges riksintresseområdets avgränsning än en gång, här kompletterad med viktiga uttryck såsom bebyggelse, vägar och gränser av olika slag. Fornlämningarna redovisas separat i Figur 52 i avsnitt 5.8 (samt Figur 18).

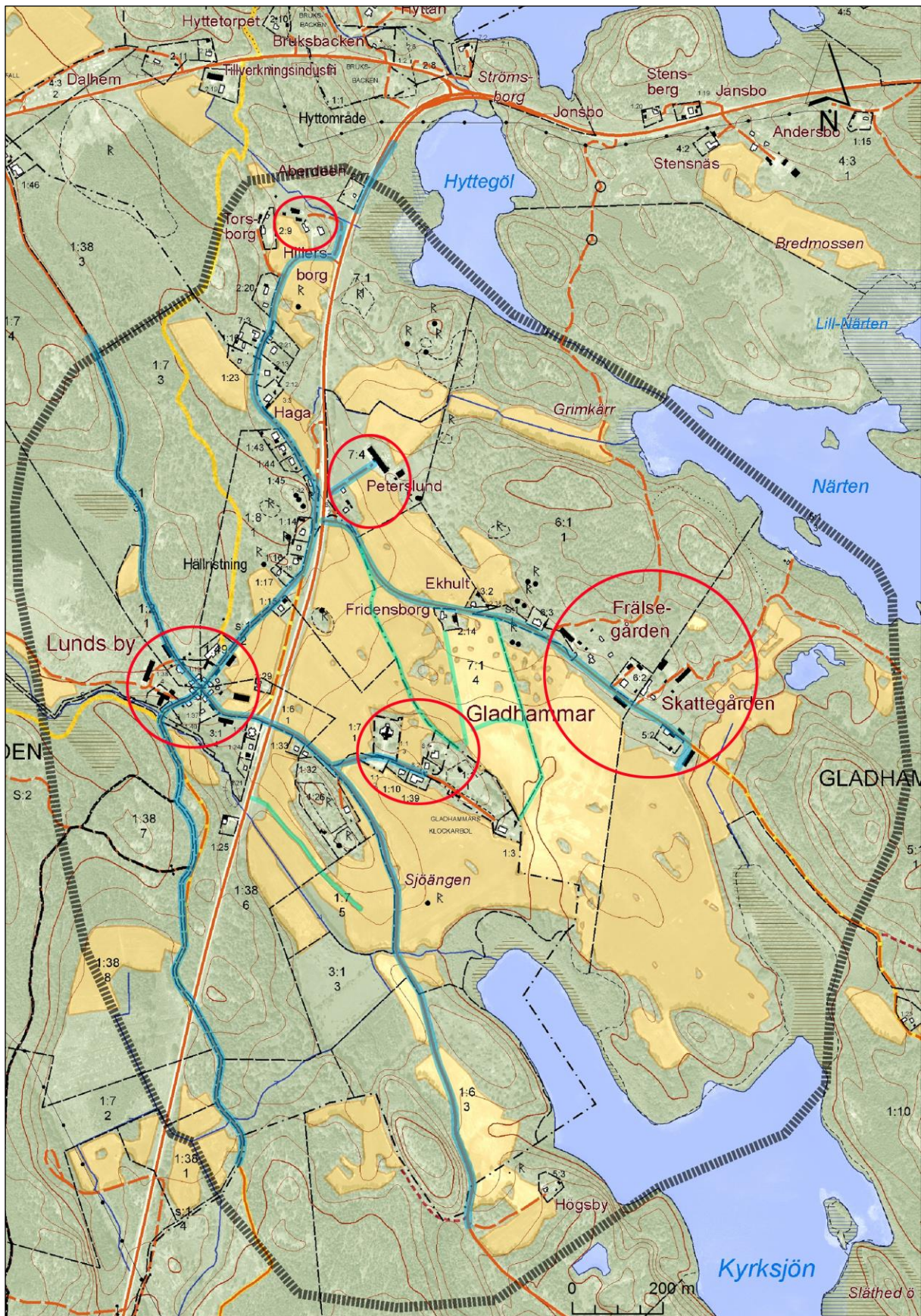
Värdetexten för kulturmiljövårdens riksintresse Gladhammar lyder så här:

Motivering:

En sammanhållen kulturmiljö där sambandet mellan fornlämningsmiljöer, bymiljöer och *sockencentrum* med medeltida anor tillsammans visar på en kontinuitet i en odlingsbygd som haft en central betydelse från bronsålder fram till 1900-tal.

Uttryck för riksintresset:

Det visuella sambandet mellan fornlämningar på höjderna kring Gladhammars kyrka från slutet av 1800-talet och byarna kring kyrkan. Den samlade kyrkomiljön i Gladhammar med prästgård, skola, kommunhus samt tillhörande lärarbostad. Gladhammars by med traditionell bebyggelse från 1800- och 1900-talet, vanligtvis 1 1/2 till 2 1/2 våningar höga och rödmålade, belägen utmed en väg som följer ett naturligt höjdläge. Lunds by med bebyggelsestruktur från 1700-talet samlad kring ett öppet torg. Vägskalet i Lunds by samt en småskalig torp- och malmbyggelse som är orienterad utmed gamla landsvägen.



Figur 39. Viktiga kulturhistoriska uttryck inom riksintressemiljön. Blå linjer = vägar, röda cirklar = bebyggelse, gröna streck = gränser i åkermarken. I figuren redovisas inte fornlämningarna (se Figur 52 för dessa).

I motivdelen betonas både riksintressets karaktär av *helhetsmiljö*, *sambanden* mellan de ingående delarna och *tidsdjupet*. Begreppet kontinuitet ska naturligtvis inte tolkas bokstavligt eftersom det även här har förekommit perioder av ödeläggelse under den långa tid som landskapet varit bebott och utnyttjat. Det råder dock inget tvivel om att det verkligen är fråga om ett område med en *mycket* lång historia och som även haft viktiga, centrala funktioner. Det sistnämnda avspeglas i fornlämningarnas monumentala karaktär, förekomsten av flera huvudvägar och det faktum att kyrkan finns här.

Motivtextens ”odlingsbygd” svarar i mångt och mycket mot det landskapshistoriska rum som inägomarkerna på de historiska kartorna utgör. Dessa är, som vi redan sett, rumsligt sett välbevarade och tack vare god hävd överblickbara. Det är på de gamla inägorna som majoriteten av de historiska uttrycken och lämningarna finns, såväl bebyggelse, fornlämningar som övriga markanvändningsspår.

På de följande sidorna sammanfattas de mest värdefulla uttrycken inom riksintresset i dessa teman: bebyggelse, vägar, fornlämningar, övriga landskapshistoriska spår samt det biologiska kulturarvet.

5.6 Bebyggelsen

Den äldre bebyggelsen utgör en synnerligen central del av kulturmiljön inom riksintresset. Byggnadsminnet Lunds by, sockencentrat med kyrkan och övrig intilliggande bebyggelse samt den delvis kvarvarande äldre agrarbebyggelsen på Gladhammars bytomt utgör inte bara värdefulla kulturmiljöer i sig utan är också tämligen lätt överblickbara i det öppna odlingslandskapet. Sambanden mellan dem är starka och, som delvis framgår av drönbilderna nedan, även visuellt tydliga. Utöver dessa landskapshistoriska noder finns annan värdefull bebyggelse som i flera fall ingår i mer sammansatta kulturmiljöer. Det gäller exempelvis den äldre torp- och malmbebyggelsen utmed gamla landsvägen i riksintressets norra del.



Figur 40. Kyrkhöjden (sockencentrat) och Lunds by. Sambandet mellan dessa uttryck är mycket starkt eftersom byn har sitt ursprung i den gamla prästgården. Drönbild mot OSO.

Sockencentrat med 1880-talets vackra rundkyrka i tegel återfinns på en i landskapet markerad höjdformation, belägen ungefär mitt i riksintresset. Kyrkvägen ansluter från väster, där den avviker från gamla Västrumsvägen. På höjden finns flera andra välhållna, äldre byggnader, bland annat det med nationalromantiska stildrag präglade skolhuset (Figur 41) och den intilliggande lärarbostaden.



Figur 41. Det vackra skolhuset nära kyrkan, tillika tidigare kommunalhus.

Den mest innehållsrika och i flera avseenden unika bebyggelsemiljön utgörs av Lunds by, belägen ett hundratal meter väster om E22. Det är här fråga om en så kallad släktby, framvuxen genom arvsdelningar under 1700-talet. I slutet av 1600-talet skänktes gården till bonderiksdagsmannen Pehr Olofsson. Det var mellan hans arvingar som den senare delades i inte mindre än åtta enheter. Än idag bor några ättlingar till Pehr Olofsson kvar i byn. Miljön förklarades som byggnadsminne 1975 och utgör självklart ett av riksintressemiljöns viktigaste uttryck.



Figur 42. Lunds by från sydost. Nere till höger syns korsningen mellan Västrumsvägen och E22.



Figur 43. Vägen från Törnsfall kommer in i Lunds by från nordost, passerar bytorget och fortsätter mot Västrum. Foto mot sydost.

Bostadshusen i Lund ligger tätt samlade kring en öppen yta på vilken landsvägen – E22:s föregångare – och den gamla huvudvägen mellan Törnsfall och Västrum strålar samman. Byns strategiska läge i vägnätet innebar att gårdarna förr bedrev gästgiveri. Utanför den av lövträd och välskötta trädgårdar inramade kärnan ligger flera karaktärsskapande ekonomilängor, men även en del andra äldre hus. I det närliggande odlingslandskapet finns också värden som kan fogas till helheten, bland annat de tidigare nämnda åkerlyckorna. Från östra delen av bymiljön löper flera tydliga siktlinjer mot kyrkhöjden (Figur 40). Ett viktigt historiskt (och genetiskt) samband mellan byggnadsminnet och kyrkomiljön är naturligtvis det faktum att byn har sitt ursprung i den gamla prästgården.

Gladhammars gamla bytomt ligger högt i terrängen (Figur 44 och Figur 32). Den är central för förståelsen av de landskapshistoriska sambanden i området. Trots viss sentida om- och nybyggnation har bebyggelsen som helhet äldre karaktär, med inslag av flera gamla hus, och fyller ut de två ursprungliga tomterna till Frälsegården och Skattegården. Bebyggelsebilden uppvisar stora likheter med situationen på skifteskartorna. De gamla gårdsnamnen används, som tidigare påpekats, ännu av de boende. Vägen genom tomten utgör också en viktig del av miljön och följer nästan helt sträckningen på de historiska kartorna. Trots en del lövvegetation finns flera möjligheter till utblickar mot såväl kyrkhöjden som stora delar av det äldsta, intilliggande odlingslandskapet.

Vid gården Peterslund i norra delen av riksintressemiljön finns också äldre agrar bebyggelse. Den domineras av en lång ladugård (i skiftesverksteknik) som, precis som på 1872 års skifteskarta (Figur 36), är åtskild från bostadsbebyggelsen. Den senare ligger intill E22 och den gamla korsningen mellan by- och landsvägen. Gården är identisk med den största av brukningsenheterna på Frälsegårdens tomt i Gladhammars by och således utflyttad därifrån redan före skiftet på 1870-talet. Det historiska sambandet mellan Peterslund och kyrkbyn i sydöstra delen av inägorna är således starkt. Gården ligger relativt högt i terrängen och nära inpå flera välhävda naturbetesmarker med synliga fornlämningar.



Figur 44. Gladhammars gamla bytomt från söder. Gränsen mellan de ursprungliga tomtområdena till Frälsegården (till vänster) och Skattegården (till höger) går ungefär vid vägkorsningen mitt i bilden.



Figur 45. Peterslund flyttade ifrån Frälsegårdens tomt i Gladhammars by redan före laga skiftet. Drönarfoto mot SSV.

Längs det välbevarade landsvägsstråket lite längre norrut finns flera äldre byggnader. Det rör sig här delvis om för regionen typisk så kallad *malmbebyggelse*, det vill säga småbebyggelse som förr ofta lokaliserades just utmed vägar eller samfälld mark en bit ifrån gårdarna. Flera av dessa ligger idag på

tomter som var bebyggda vid laga skiftet 1872. Som framgått ovan var Brotorpet (vid dagens Torsborg) etablerat redan på 1700-talet. Torpet hörde till frälsehemmanet i kyrkbyn, så här föreligger alltså ett tydligt samband med moderbebyggelsen i andra delen av inägorna. Hillersborg är idag särskilt framträdande i kulturmiljön längs gamla landsvägen i norra delen av riksintresset. I anslutning till den vackra bebyggelsen (Figur 46), som var på plats redan vid laga skiftet 1872, finns flera stora och pampiga ekar. Den gamla landsvägen slingrar sig förbi bebyggelsen och ligger bland annat kvar mellan en naturpräglad trädgård och E22 (Figur 50). Den småskaliga torp- och malmbebyggelsen i området hör – tillsammans med landsvägen – till uttrycken som nämns i riksintressebeskrivningen.



Figur 46. Den vackra mangårdsbyggnaden vid Hillersborg, belägen intill landsvägen.

5.7 Vägarna

Genomgången av de historiska kartorna ovan visade att det historiska vägnätet inom och även något utanför riksintresset (exempelvis strax norr om) är synnerligen välbevarat. Praktiskt taget alla de centrala stråken under 1700- och 1800-talen, såväl huvudvägar som lokala byvägar, finns kvar och används än idag. Den rumsliga överensstämmelsen mellan skifteskartornas kartbilder och dagens stråk är påtagligt god. Genom att vägarna ännu i hög grad används och är tydligt länkade till flera andra viktiga uttryck, såsom bebyggelse och förhistoriska gravar, hör de utan tvivel till riksintresse-miljöns viktigaste historiska betydelsebärare.

Den komplexa och i det öppna odlingslandskapet bitvis överblickbara vägshistorien illustreras på ett bra sätt i drönbilden överst på nästa sida. Centralt i bilden ligger den gamla korsningen mellan landsvägen (befintlig E22) och det rumsligt intakta vägstråket in mot Gladhammars bytomt. I nedre vänstra hörnet syns infartsvägen mot den under 1800-talet utflyttade gården Peterslund och dess ladugård. Höger om E22 löper 1900-talets föregångare parallellt. I nedre högra hörnet viker det äldsta stråket av mot nordväst och ett stycke längre bort i bilden skymtar motsvarande stråk in mot Lunds by.

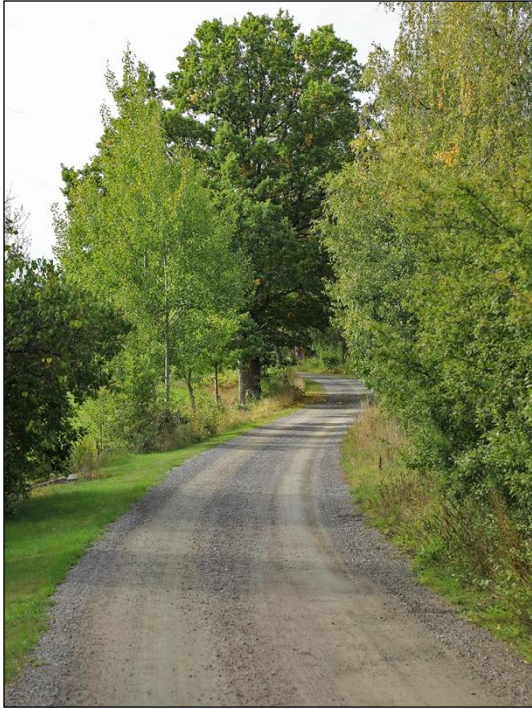


Figur 47. Vägshistoria! E22 omges av flera gamla, rumsligt sett välbevarade och ännu använda vägstråk. I mellersta delen av bilden syns bostadsbebyggelsen i Peterslund. Drönarfoto mot SSV.

Den gamla landsvägens sträckning är, som tidigare visats, bevarad genom nästan hela riksintresset och löper ett stycke väster om E22. Längst i norr och vid Lunds by samvarierar den med äldre, välbevarad bebyggelse och konstituerar tillsammans med element i det omgivande odlingslandskapet en sammanhängande kulturmiljö med stora antikvariska och upplevelsemässiga värden. Strax norr om Lunds by signalerar landsvägen också läget för den gamla gränsen kring ett av de två gamla åkergårderna på storskifteskartan. Söder om byn ligger landsvägen kvar i sin gamla sträckning. Strax sydväst om själva bytomten löper den på en äldre stenbro över en liten bäck (Figur 48).



Figur 48. Den gamla landsvägen strax sydväst om Lunds by med stenbron L1958:3173.



Figur 49. Gamla landsvägen NO om Lunds by.

Precis som stora delar av landsvägen ligger Västrumsvägen kvar i 1700-talets sträckning (Figur 34 och Figur 35). Öster om E22 sammanfaller den med gränsen för ett av de två gamla åkergårdarna i byn och återspeglar, som tidigare påpekats, därmed också det förindustriella jordbrukslandskapets rumsliga organisation. Vägen smiter förbi tätt inpå det stora höjdpartiet väster om kyrkan och vidare i dess förlängning mot sydost. Den är tydligt anpassad till naturlandskapets nordväst-sydostligt orienterade stråk. På höjden ligger en av riksintressemiljöns mest monumentala förhistoriska gravmiljöer (Figur 53). Sambanden mellan fornlämningarna och vägen, som bland annat signalerar att vägen har hög ålder, är mycket tydliga och betydelsemässigt flerskiktade.



Figur 50. Öster om Hillersborg fortsätter gamla landsvägen ett stycke parallellt med E22 norrut. Vägen kantas av flera mycket stora ekar som idag ligger i trädgårdsmark.

En av riksintressets bäst bevarade, och mest karaktärsskapande, vägshistoriska miljöer utgörs av den tidigare omnämnda vägen längs malmbebyggelsen i norr (Figur 33). Vägen löper här närmast exakt i 1700-talets sträckning och kantas ännu av småbebyggelse av äldre karaktär. Vid den vackra bebyggelsen Hillersborg i norr löper den vidare parallellt med E22 ett stycke (Figur 50). Flera gamla ekar i Hillersborgs trädgård står på rad längs det gamla vägstråket.



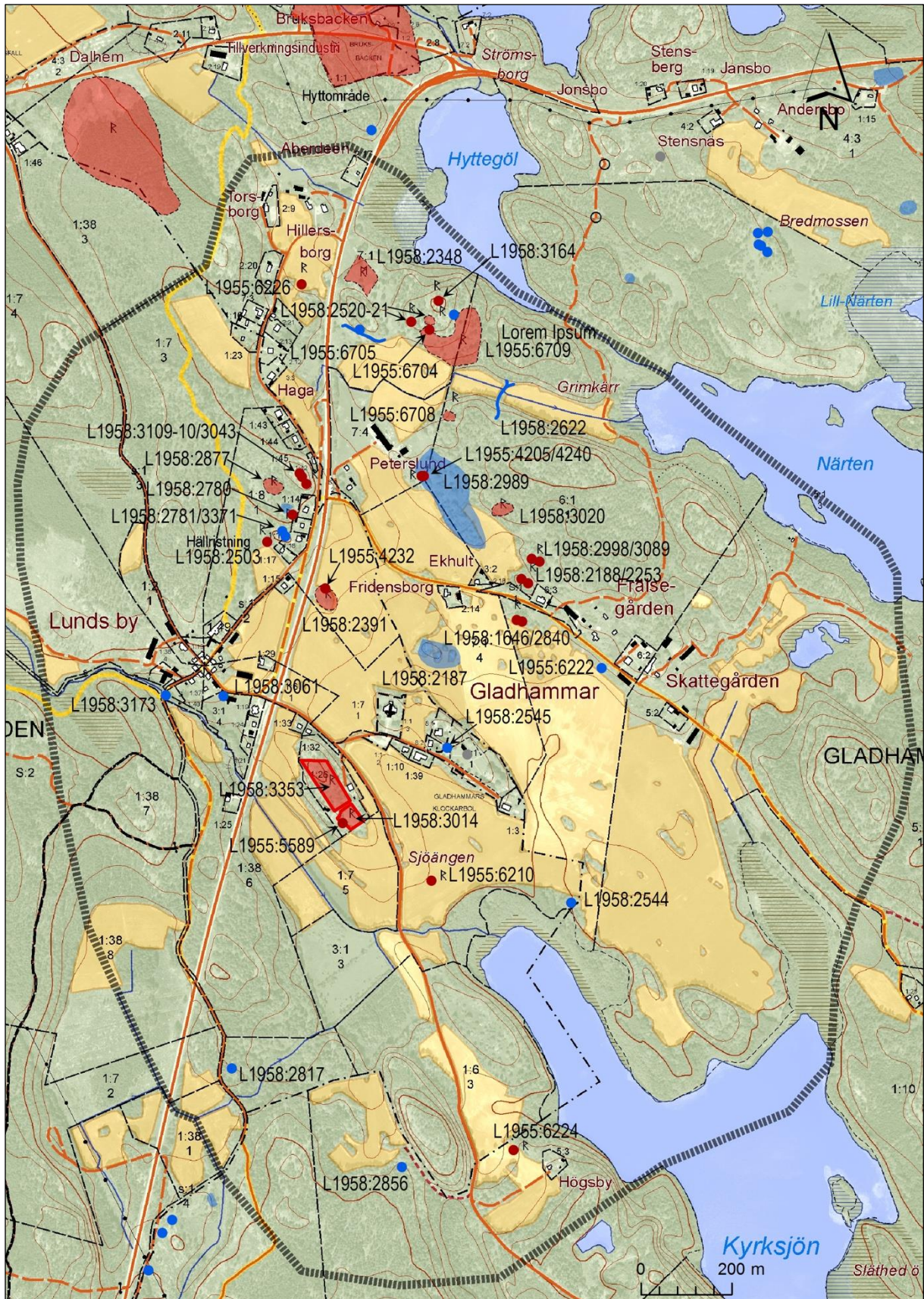
Figur 51. Den gamla landsvägssträckningen söder om Hillersborg är en av riksintressets bäst bevarade vägshistoriska miljöer.

Även vägen in mot och genom Gladhammars by ligger, som tidigare visats, i princip kvar i samma sträckning som på 1700- och 1800-talens skifteskartor. Den länkar samman två av riksintressets viktigaste uttryck – bytomten och landsvägen – och är bland annat genom sin delvis slingrande linjeföring och ett relativt högt terrängläge tydligt karaktärsskapande (Figur 44). Vägen är av stort landskapshistoriskt värde, både för bymiljön i sig och för helheten. Den är även anpassad till rörelseriktningen i den underliggande naturgeografin.

5.8 Fornlämningarna

Registrerade fornlämningar och andra objekt i Kulturmiljöregistret (KMR) beskrivs, som tidigare nämnts, på en ganska detaljerad nivå i kulturarvsanalysen från 2015 (Wallin 2015) samt i de arkeologiska utredningarna (t ex Eriksson 2018 och 2022). De övergripande dragen i fornlämningsbilden berörs även i avsnittet 4.3. Här kommer några av de landskapshistoriskt viktigaste och för helhetsvärdena inom riksintressemiljön mest framträdande lämningarna att belysas. Beskrivningen inriktas på att lyfta fram tydliga samband mellan fornlämningarna och riksintressets övriga kärnuttryck. Samtliga registrerade lämningar i KMR inom riksintresset visas i kartbilden i Figur 52 på nästa sida.

Förhistoriska gravar dominerar stort bland fornlämningarna och hör således helt naturligt till de viktigaste kulturhistoriska uttrycken. Det relativt stora antalet gravar och deras lokalisering synliggör här tidsdjupet i landskapet på ett påtagligt sätt. Flera av dem har monumental prägel, det vill säga är relativt stora och högt placerade i terrängen. Gravarna uppträder enskilt eller i glesa grupper samt på några mindre gravfält.



Figur 52. Registrerade lämningar i Kulturmiljöregistret. Fornlämningar visas med röd färg, möjliga fornämningar och övriga kulturhistoriska lämningar med blå färg. Nummer visas endast för objekt inom riksintresset (streckad svart linje).

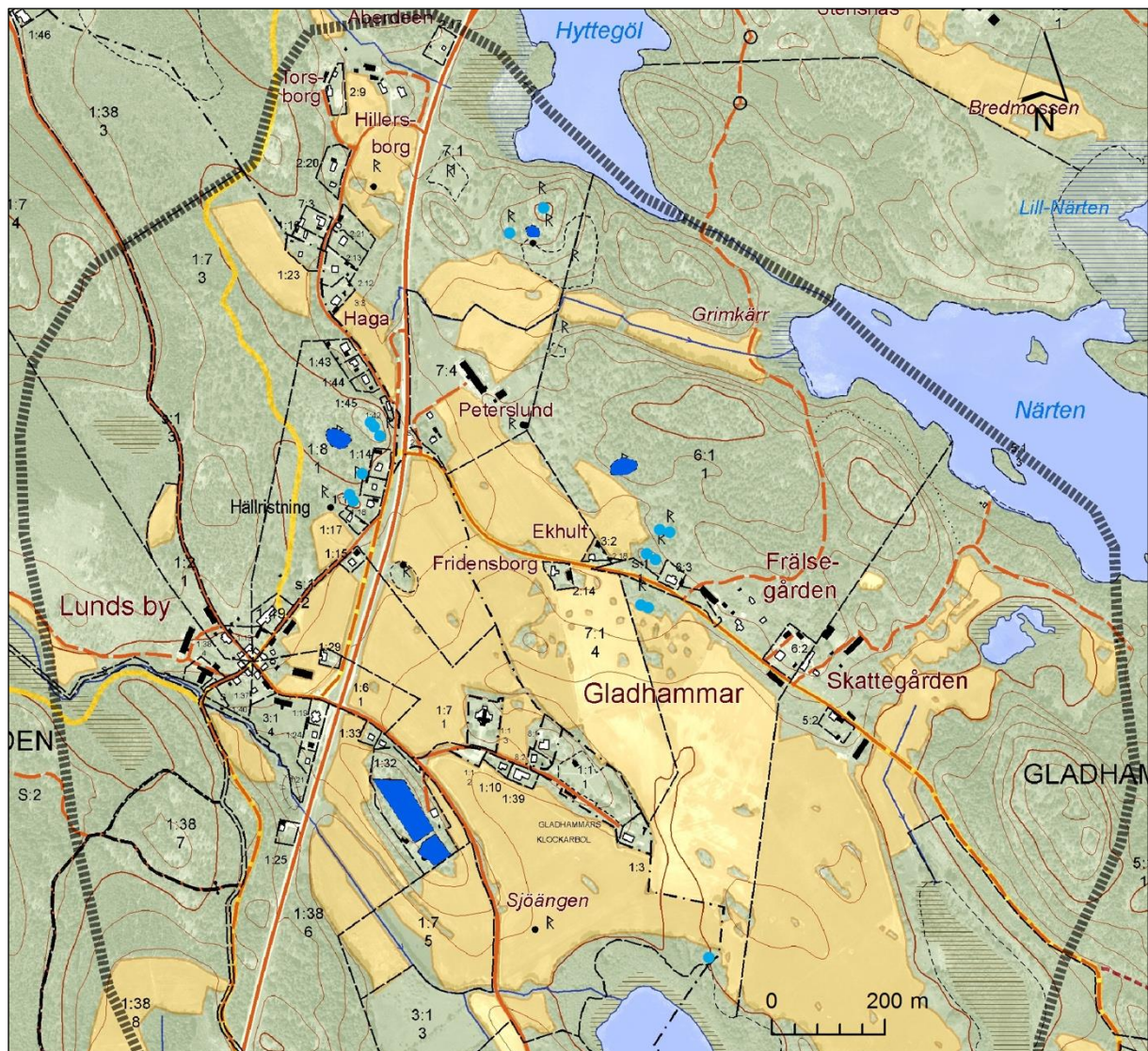


Figur 53. Två stora och tätt liggande rösen på gravhöjden sydväst om kyrkan (L1958:3014). I bortre delen av bilden skymtar höjden söder om Hyttegöl där det finns flera gravar i liknande lägen (Figur 54). Topografin möjliggör här en ursprunglig siktlinje mellan gravmiljöerna. Drönarfoto mot NNO.



Figur 54. Gravröset L1958:3164 i norra delen av riksintresset ligger högt och exponerar ut över både odlingslandskapet i söder och sjön Hyttegöl i norr. I närheten finns flera gravar. Drönarfoto mot NNO.

Kartbilden i Figur 55 nedan, där endast de förhistoriska gravarna markerats, visar på flera intressanta samband. Där framgår bland annat att samtliga kända gravar återfinns i riksintressemiljöns centrala delar. De ramar dessutom in stora delar av dagens öppna odlingslandskap. Som framgått tidigare sammanfaller detta i stort sett helt med 1700- och 1800-talens inägomarker. Gravarna bidrar alltså starkt till att framhäva det historiska rum, med stort tidsdjup, som formuleringarna i riksintressebeskrivningens motivtext syftar på. Terränglägena – de är ofta placerade på framträdande höjdrön eller i framkanten av omgivande höjder – innebär också att flera ursprungliga siktlinjer mellan gravmonumenten måste beaktas. Med vetskap om var fornlämningarna ligger kan flera av dessa än idag upplevas inom riksintresset (Figur 53 och Figur 54).



Figur 55. Samtliga kända förhistoriska gravar ligger inom riksintressets centrala del och omramar där det gamla inägoområdet. Ljusblå prickar visar lägen för enskilda gravar, mörkblå ytor visar gravfältens placering.

Gravarna inom riksintresset vittnar således om ett långvarigt landskapsutnyttjande men också om deras kommunikativa och rumsskapande funktion. De visuella sambanden mellan gravarna är därför viktiga och utgör i sig ett av riksintressets centrala uttryck. I värdetexten betonas också sambanden mellan gravar och de historiska bytomterna.

Flera av gravarna i området torde vara från bronsåldern, vilket innebär att de är omkring 3 000 år gamla. De flesta andra uppfördes troligen under äldre järnålder, i perioden 500 före till 500 efter Kristi födelse. Gravarna har under lång tid legat i ett öppet och hårt utnyttjat landskap och varit tydligt

exponerade. Idag ligger de i vissa fall inbäddade i lövvegetation men många av de gamla siktlinjerna är ännu öppna och kan lätt förstärkas genom att enstaka träd tas bort eller att bete återupptas. Gravarna på höjden söder om Hyttegöl betas ännu och ingår i en större fornlämningsmiljö innehållande bland annat fossil åkermark.

Vid sidan av att vara begravningsplatser har gravarna även fungerat som territoriella och sociala markörer. De har exponerat såväl *inom* odlings- och bebyggelseområdet som *utåt*, mot besökare. En tydlig indikation på det senare är, som tidigare påpekats flera gånger, att många gravar ligger nära de historiska huvudvägarna, exempelvis intill landsvägen sydväst om Peterslund och på höjden längs Västrumsvägen söder om kyrkan (Figur 53). Detta rumsliga samband kan inte tolkas på annat sätt än att vägsystemet har mycket hög ålder.

Det kan inte uteslutas att flera gravar finns eller tidigare har funnits i området, vilket så fall ytterligare skulle accentuera tids-rumsliga samband inom det historiska inägområdet. I de fossila åkerområdena L1958:2989 och L1958:2187 finns flera röjningsrösen som kan ha ett ursprung som gravar. Man kan inte heller bortse från möjligheten att det funnits gravar på kyrkhöjden, vars topografi bör ha gjort den till en synnerligen lämplig begravningsplats även under förhistorien. På platsen för 1800-talskyrkan finns på 1780 års storskifteskarta ett större och några mindre impediment i åkermarken. Dessa kan ursprungligen ha anlagts som gravar.



Figur 56. Den ena av tre hållristningsytor på lokalen L1958:2503, belägen strax väster om det gamla landsvägsstråket. På bilden syns flera fotsulor, skålgropar och en människofigur (17 cm). Foto 2010: Sven-Gunnar Broström, Botark.

Till bronsålderns landskapselement ska även hållristningarna fogas. Delar av Tjustbygden hör till landets mest innehållsrika hållristningsområden. De flesta har påträffats i kustsocknarna Lofta, Gamleby och Törnsfall men flera lokaler är även kända i Gladhammar. En av dessa – L1958:2503 – ligger strax väster om det gamla landsvägsstråket genom riksintresset och avbildades redan under 1600-talets första hälft. Vid en fördjupad dokumentation 2010 påträffades flera ristningar på platsen. Bilden ovan togs vid detta tillfälle och visar en av ytorna med kritade ristningar i form av fotsulor,

skålgropar och en liten människofigur. I närheten finns flera ristningar, bland annat två skepp. Det sammanlagda antalet fotsulor inom lokalen uppgår för närvarande till 23 medan antalet konstaterade skålgropar överstiger 40. Det rör sig alltså om en jämförelsevis stor ristningsmiljö, i direkt anslutning till flera gravar strax norr om. Dessa gravar är troligen inte från bronsåldern (några av dem är osäkra) men sammantaget visar lämningarna att platsen haft rituell och kommunikativ betydelse under lång tid. Kulturmiljöns läge strax intill landsvägen understryker än en gång det tydliga sambandet mellan två av riksintressemiljöns viktigaste uttryck. Hällristningarnas placering längs kommunikationsstråk och viktiga noder i dessa kan också i många fall sägas vara ett karaktärsdrag (Nord 2009).

I samband med dokumentationen 2010 inventerades en yta i det intilliggande odlingslandskapet österut (ungefär mellan Peterslund i norr och kyrkomiljön i söder). Där påträffades lokalerna L1955:4232 respektive L1955:4205 och 4240), innehållande knappt ett tiotal skålgropar. Den förstnämnda ligger strax öster om E22, de två andra strax söder om Peterslund. I rapporten konstateras att det bör finnas betydligt fler ristningar i detta landskap (Broström m fl 2011).

Bland fornlämningarna förekommer även konkreta spår efter odling som i några fall kan ha ett förhistoriskt ursprung och alltså i praktiken samtida med brons- och järnålderns gravmiljöer och hällristningar. Den mest ålderdomliga fossila åkermarken utgörs av två områden i nära anslutning till gravarna söder om Hyttegöl: L1958:6709 och L1958:2348, båda belägna i välhävdade naturbetesmarker (Figur 57). Den förstnämnda miljön består av ett 30-tal överlag flacka röjningsrösen.



Figur 57. Flackt röjningsröse i den fossila åkermarken L1958:2348, belägen i naturbetesmark nära korsningen mellan gamla landsvägen och E22 vid Hillersborg (som skymtar i fonden).

Den fossila åkermarken L1958:2989 öster om Peterslund består av röjningsrösen som till största delen torde ha ett ursprung i det sena 1800-talets nyodling och är därför klassificerad med den lägre skyddsgraden övrig kulturhistorisk lämning (Figur 58). Miljön präglas dock som helhet av relativt stora upplevelsemässiga värden eftersom de fossila formerna ligger i en vacker naturbetesmark med flera gamla, karaktärgivande ekar. Här finns även en del spår efter de äldre kartornas hägnader.

De fossila spåren inom L1958:2187 ett stycke norr om kyrkan ligger på åkermark inom det gamla Kyrkogärdet. Röjningsrösena i området har påförts sten relativt sent men har sammantaget en karaktär som tyder på långvarig användning.



Figur 58. Ett av flera röjningsrösen inom den fossila åkermarken L1958:2989, belägen i en ekhage sydost om Peterslund. Lämningarna härrör troligen främst från 1800-talets uppodling på inägorna.

5.9 Övriga spår efter den historiska markanvändningen

Spåren efter det historiska markutnyttjandet har i allt väsentligt presenterats tidigare, främst i samband med genomgången av de äldre kartorna, och kommer därför inte att fördjupas ytterligare här. Några avslutande, kompletterande synpunkter kan dock vara på sin plats.

Som framgått ovan är huvuddragen i Gladhammars och Lunds byars gamla inägomarker, sådana de framträder på 1700-talets storskifteskartor, ännu i hög grad avläsbara i landskapet inom riksintresset. Den rumsliga överensstämmelsen hänger delvis samman med sprickdalslandskapets naturgivna förutsättningar. Här finns dock även ett stort antal välbevarade och delvis lätt identifierbara, fysiska spår som förstärker den landskapshistoriska dimensionen och som anknyter till kontinuitetsaspekten i riskintressebeskrivningens motivtext. Många av formelementen uppfyller inte kraven på att registreras som fornlämningar men är likafullt värdefulla genom att de skapar variation och rumslighet. Flera av dem bidrar också väsentligt till att öka den landskapshistoriska läsbarheten inom kulturmiljön. Den tydliga bygränsen som löper genom åkerlandskapet norr om kyrkan är ett bra exempel på ett sådant formelement (Figur 59). Det rör sig här om en mycket viktig gränslinje som förmodligen har hög ålder.

På flera andra platser finns liknande, välbevarade spår som ännu är fullt synliga i dagens odlingsmiljö. Det gäller bland annat spåren efter de äldre kartornas gärdesindelning i kyrkbyn och Lunds by. Det småskaliga odlingslandskapet inom gamla Kyrkogärdet vid Gladhammar, präglad av ett stort antal åkerholmar, saknar i stort sett lagskydd men är starkt karaktärsskapande och viktigt för att kunna förstå hur delar av åkermarken såg ut både före och under den agrara revolutionen. Här finns även några linjeelement, delvis innehållande låga stenmurar och trädrådär, som följer laga skiftets gränser.



Figur 59. Den gamla bygränsen mellan Gladhammar och Lund är ett av flera karaktärsgivande linje-element i det öppna odlingslandskapet norr om kyrkan. Gränsen kan ha ett ursprung i medeltid.

I södra delen löper en kraftig terrassering som sammanfaller med läget för gårdesgränsen på 1797 års karta. Den syns tydligt i övergången mellan den gröna ytan och slagen vall i Figur 60 (även Figur 37). Själva terrasskanten, som har uppkommit genom erosion i samband med långvarig brukning, sammanfaller helt med åkermarkens begränsning på båda de äldre kartorna över kyrkbyn. Hägnaden i gårdesgränsen på kartorna är placerad omedelbart nedanför terrasseringen.



Figur 60. 1700-talets gårdesgräns följde den mäktiga terrasskanten som syns i mitten av bilden.



Figur 61. Övre buskridån i bildens högra del följer en terrasskant som markerar läget för en av de gamla gårdesgränserna i Lunds by. Den nedre följer ett dike från 1800-talet. Drönarfoto mot NNO.

En liknande terrasskant, som markerar läget för den södra gårdesgränsen i ett av Lunds bys gamla åkergården, ligger strax intill E22 och syns i drönarbilden ovan. Den andra (nedre) långsträckt buskridån följer ett dike som tillkom under 1800-talets agrara revolution. Här finns alltså två till synes liknande element men som har helt olika bakgrund! De äldre kartornas gårdesgränser vilka avspeglas också, som tidigare påpekats, även i de gamla huvudvägarnas sträckningar.



Figur 62. Terrasskant i naturbetesmarken öster om E22, i höjd med Hillersborg.

Fotot i Figur 62 visar en markerad terrasskant som avgränsar en relativt sent upptagen och odlad åkeryta i betesmarkerna öster om E22 i höjd med Hillersborg. Terrassens mäktighet visar att marken sannolikt odlats även *innan* den nyodlades under senare delen av 1800-talet. Den utgör ett exempel på

ett av många tidigare ej uppmärksammade formelement i den centrala delen av riksintressemiljön. Terrasskanten ifråga ligger strax norr om den fossila åkermarken L1958:2348, strax intill E22, och bör inkluderas i denna.

5.10 Det biologiska kulturarvet

Naturbetesmarkerna utgör den vanligaste formen av biologiskt kulturarv inom riksintresset. Ett större och nära nog sammanhängande område dominerat av naturbete sträcker sig från E22 i höjd med Hillersborg i norr och vidare ned längs kanterna av de gamla inägorna mot Gladhammars bytomt i sydost. En del av dessa betesmarker består av ytor som odlades upp under 1800-talet och som varit brukade långt in på 1900-talet. Stora områden har dock en bakgrund som just hagmarker och redovisas som sådana på 1797 års storskifteskarta. De lövskogsbevuxna naturbetesmarkerna på höjderna söder om Hyttegöl påminner därför sannolikt starkt om hur miljön såg ut på 1700-talet. Längre mot sydost bidrar betet till att skapa en mjukare övergång mellan öppna inägor och tätare skogsbestånd på tidigare utmark. Betesmarkerna utgör i hög grad ett kulturmiljövärde.



Figur 63. Naturbetesmarkerna på höjderna söder om Hyttegöl är ett starkt kulturmiljövärde. De ligger på gammal hagmark och återspeglar troligen hur landskapet såg ut här på 1700-talet. Foto mot NNO.

Naturbetesmarkerna bidrar inte bara till biologisk mångfald och att ge landskapet ett historiskt korrekt utseende. På många platser innehåller de också äldre markanvändningsspår, till exempel fossil åkermark, och andra fornlämningar som synliggörs genom betet. Det gäller inte minst i de ovan beskrivna områdena norr om Peterslund. Ytterligare en kulturmiljödimension adderas således till det kulturhistoriska innehållet i detta område genom att tidigare hagmarker betas.

I anslutning till Gladhammars bytomt och Lunds by finns också en del små men karaktärsskapande naturbetesytor som är värdefulla från både biologisk och en mer allmänt landskapshistorisk synpunkt.



Figur 64. Biologiskt kulturarv i form av en stubbskottsbeskuren ek i naturbetesmarken i norra delen av riksintressemiljön.

Inom betesmarkerna och delvis även på andra platser finns äldre, spärrgreniga träd som visar att de under en längre tid vuxit i öppna eller halvöppna miljöer. Det rör sig här framför allt om ekar. Flera pampiga sådana träd står längs den gamla landsvägen vid Hillersborg (Figur 50). Ett inte obetydligt antal träd uppvisar även spår efter beskärning, såväl höghamling som stubbskottsbruk.



Figur 65. Betet är bra för biologisk mångfald men skapar även mervärden i kulturmiljöer genom att den äldre historien på marken synliggörs. Äldre vägsträckningen L 1955:6705.

6. Kulturhistoriska värden och samband – en summering

I föregående kapitel skisserades den landskapshistoriska bakgrunden, med hjälp av historiska kartor och bevarade spår i dagens landskap. De mest framträdande kulturhistoriska värdena och sambanden dem emellan beskrevs där både på en översiktlig nivå (kapitel 2–4) och i en fördjupad analys av riksintressemiljön Gladhammar (kapitel 5). I det här kapitlet sammanfattas de viktigaste värdena och sambanden. Inledningsvis kommenteras innehållet i utredningsområdets norra och nordöstra delar.

6.1 Kulturmiljöerna utanför riksintresset i norr och nordost

Utanför riksintresset – i området norr och öster om sjön Hytttegöl – finns inga värden som riskerar att leda till större konflikter mellan kulturmiljöer och en eventuell utbyggnad av E22. Strax väster om korsningen mellan E22 och väg 40 är en yta inom det gamla hyttområdet registrerad som fornlämning, där förundersökningen 2009 påvisade delvis välbevarade och komplexa spår under mark. I händelse av markarbeten i detta avsnitt *kan* det bli aktuellt med ytterligare arkeologiska undersökningar.

Kring Stensnäs finns rester efter de äldre kartornas torpmiljöer kvar, möjligen även en del bebyggelse-spår (Figur 25). De största landskapshistoriska värdena är knutna till de under 1800-tal uppodlade ytorna intill Brunns mossen i södra delen av utredningsområdet. Inga fornlämningar är registrerade där men spåren är sammantaget av miljöskapande värde.

I östra delen av utredningsområdet finns ett par småskaliga inägomiljöer med ett visst inslag av naturbete kring de gamla torpen Daddhorvan och Rättaretorpet/Källboängen. Inga fornlämningar är kända men även här rör det sig om miljöskapande (helhets)värden av visst landskapshistoriskt intresse som bör visas hänsyn vid eventuell ombyggnad av E22.

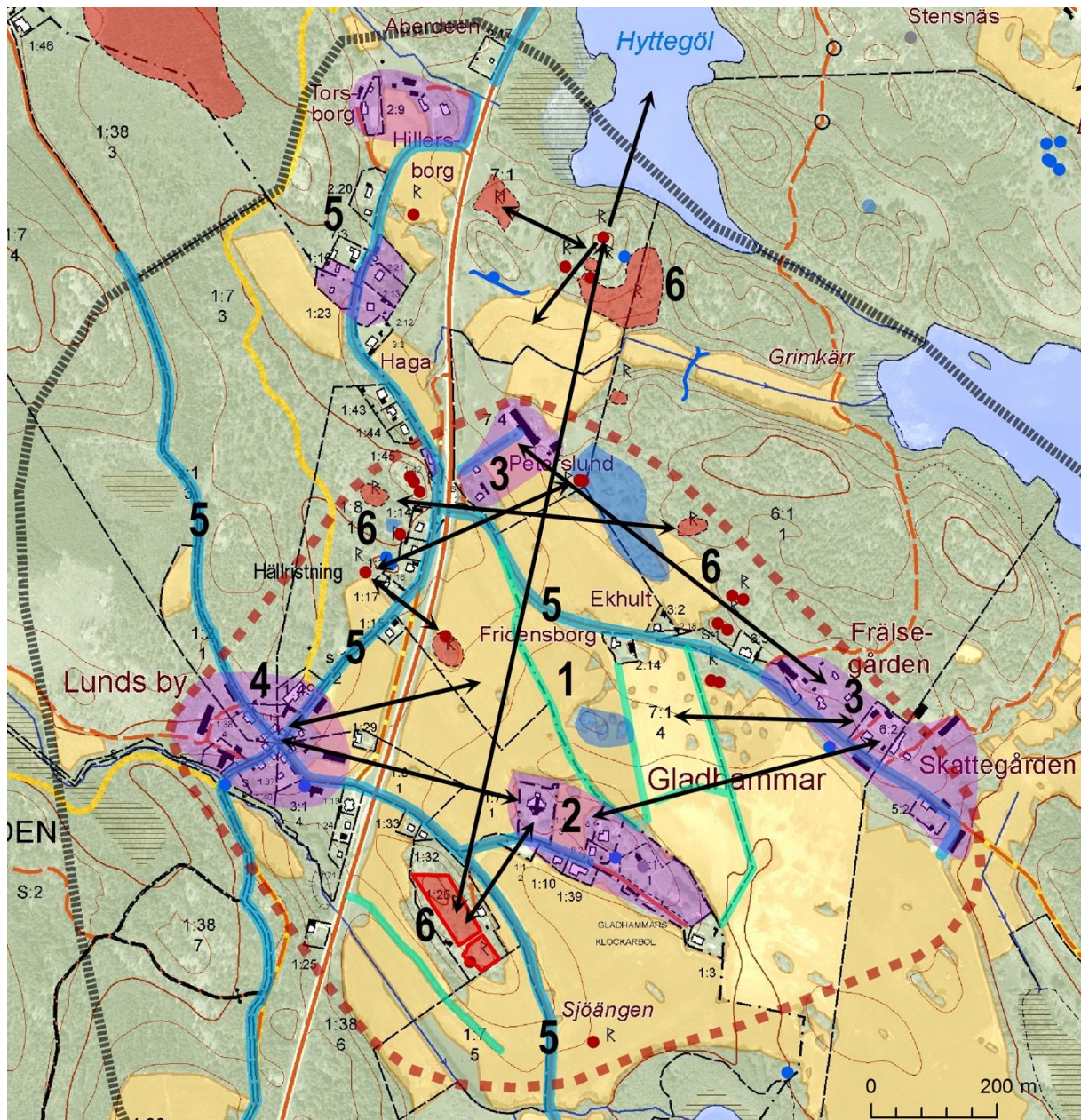
6.2 Riksintressets värden

Riksintresset Gladhammar H89 utgör en ovanligt innehållsrik kulturmiljö med *stora* värden knutna till både enskilda uttryck/delmiljöer och med avseende på helheten. Den präglas ännu av ett öppet och bitvis välhävdat landskap som är överblickbart. Möjligheterna till överblick, där ofta flerdimensionella samband mellan olika uttryck kan upplevas, skapar även stora pedagogiska värden. I den fördjupade riksintresseanalysen i kapitel 5 identifierades flera nya uttryck och samband som förstärker intrycket av en störningskänslig och – som motivtexten uttrycker det – ”sammanhållen kulturmiljö”. Det rör sig här exempelvis om ägo- och gårdesgränser, småskaliga odlingsmiljöer etc. Dessa uppmärksammas inte i riksintressebeskrivningen från 2015 men kan med stöd i Raä:s handbok för bedömning av påverkan på riksintressen adderas till uttrycken.

Riksintresset utgör ett landskapshistoriskt rum där *tidsdjupet* tydligt avspeglas, bland annat genom förekomsten av ett relativt stort antal förhistoriska gravar. Här finns även för regionen typiska hållristingar samt en del fossil åkermark (fornåkrar). Fornlämningarna hör till riksintressets viktigaste uttryck. De inramar i hög grad de äldre kartornas inägomarker och illustrerar även den *kontinuitet* i landskapsutnyttjandet som motivtexten omnämner.

Det historiska vägnätet är ovanligt välbevarat och räknas därför till uttrycken. Nästan alla stråk är ännu i bruk. Här finns vägar av både nationell (landsvägen), regional (Västrumsvägen) och lokal (byvägen och andra mindre stråk) dignitet. Den historiska laddningen förstärks av att de länkar samman flera av de övriga uttrycken såsom by- och gårdstomter, torpbebyggelsen etc och att de i många fall löper intill de förhistoriska gravarna. Vägarna representerar på flera ställen även indirekt det förindustriella odlingslandskapets rumsliga organisation genom att de följer gårdesgränserna på de historiska kartorna.

By- och gårdsbebyggelsen, inklusive den centralt belägna kyrkomiljön, hör till riksintressets viktigaste och mest anslående uttryck. Byggnadsminnet Lunds by intar här både kulturhistoriskt och upplevelsemässigt en särställning. De åtta gårdarna i den unika släktbyn har sitt ursprung i en under 1600-talet delad prästgård. Även på Gladhammars bytomt i öster finns en samlad bebyggelse av delvis äldre agrar karaktär. Bebyggelse med historiska band till Gladhammars by finns även lite längre norrut. Gården Peterslund flyttade före laga skiftet ut från tomten i sydost och etablerades i ett höjdläge med en pampig och ännu kvarliggande ladugårdslänga. Torpbebyggelsen intill landsvägen väster om E22 i norra delen av riksintresset har naturligtvis också historiska kopplingar till bybebyggelsen i söder.



Figur 66. De viktigaste uttrycken och sambanden inom riksintresset. Lila ytor = äldre bebyggelse, ljusblå färg = äldre vägar, gröna linjer = ett urval ägo- och gårdesgränser. Röd streckad linje visar riksintressets värdekärna. För numrering av uttrycken, se nästa sida.

I Figur 66 ovan redovisas riksintressebeskrivningens uttryck, kompletterad med några företeelser som lyftes fram i den fördjupade analysen i kapitel 5. De historiska bebyggelsemiljöerna är markerade med lila färg, det äldre vägnätet i blått. Ett urval gränslinjer av olika slag återges i grönt. Fornlämningar och övriga objekt i Kulturmiljöregistret visas i rött och blått (fornlämningar resp. övrig kulturhistorisk

lämning eller möjlig fornlämning). Svarta pilar markerar viktiga kulturhistoriska samband. Det bör här påpekas att de historiska vägstråken också avspeglar flera centrala samband, eftersom de utgör förbindelselänkar mellan många av de övriga uttrycken. Utöver dessa finns givetvis flera andra kopplingar, särskilt *mellan* de olika fornlämningarna och i deras relation till vägarna.

Den streckade röda linjen avgränsar en tydlig *värdekärna* inom riksintresset. Av kartbilden framgår tydligt att merparten av uttrycken återfinns inom denna, liksom många påtagliga samband. Med utgångspunkt i formuleringarna som rör läsbarheten och tidsdjupet i riksintressebeskrivningens motivtext råder inget tvivel om att det är här de största *helhetsvärdena* finns. Möjligheterna till överblick inom stora delar av detta område är goda. Hela värdekärnan, särskilt dess mellersta/västra och norra delar (där utredningsområdet ligger), är således *mycket* känslig från kulturmiljösynpunkt. Negativ påverkan på ett eller ett fåtal uttryck och sambanden dem emellan kan här leda till att helheten skadas.

Utredningskorridoren berör värdekärnans mellersta och norra delar. I väster – längs befintlig E22 – finns flera betydelsefulla siktstråk med hög sårbarhet. Det gäller bland annat det viktiga historiska och visuella sambandet mellan kyrkomiljön och Lunds by, förstärkt av den intilliggande, gamla vägen mot Västrum. Från Lunds by utgår även siktlinjer över odlingslandskapet i öster. Lite längre norrut finns en koncentration med fornlämningar som dels samvarierar rumsligt med gamla landsvägen, dels har samband med liknande lämningar (gravar *och* hällristningar) i det omgivande odlingslandskapet i öster.

Det öppna odlingslandskapet i norra delen av värdekärnan utgör ett liknande stråk inom utredningsområdet som har hög sårbarhet. Byvägen som utgår från den gamla vägkorsningen nära Peterslund är en viktig historisk betydelsebärare. Den förbinder både Gladhammars bytomt med landsvägen men utgör även en länk mellan byn och den utflyttade gården Peterslund. Från byvägen och söderut utgår flera bevarade ägo gränser, bland annat den viktiga gränslinjen mellan Gladhammars och Lunds byar. I kartbilden i Figur 66 har även några pilar som signalerar sambandet mellan fornlämningarna på ömse sidor om dalgången markerats.

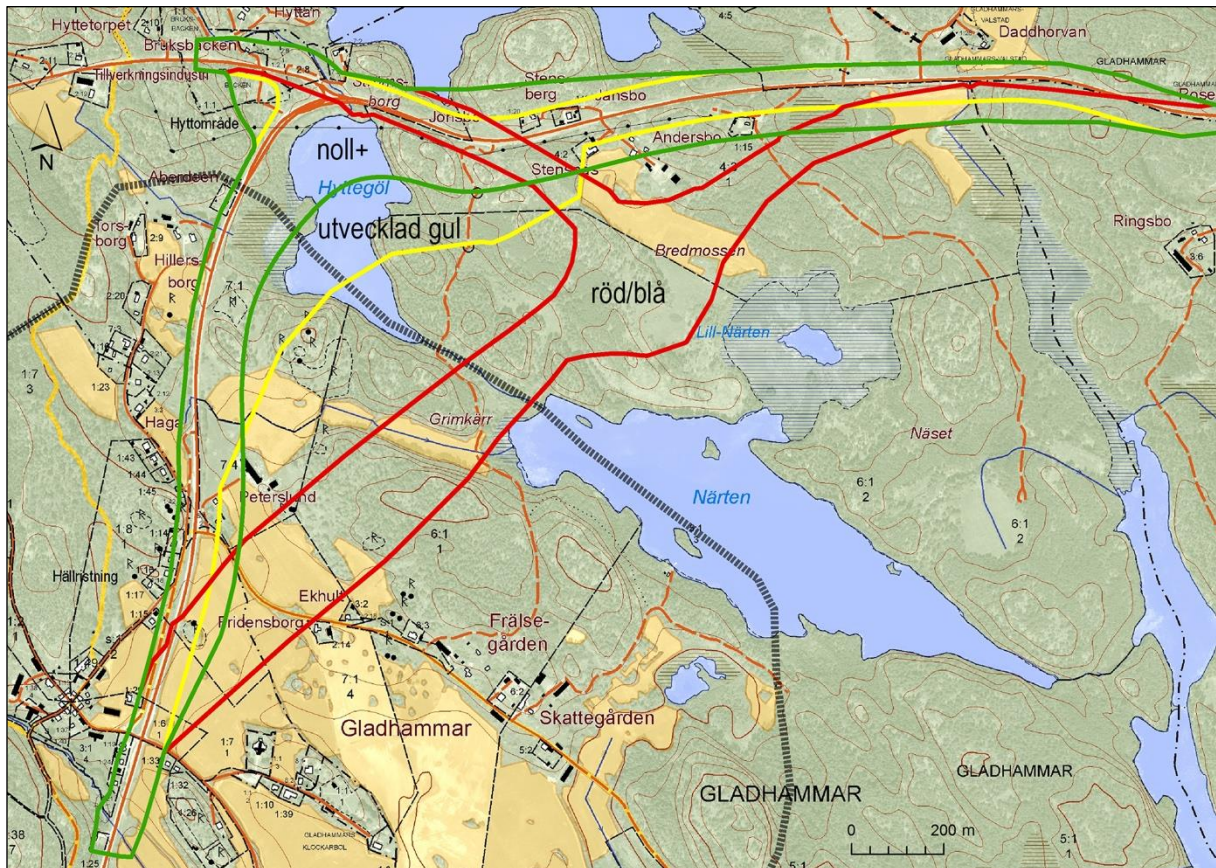
Området strax norr om värdekärnan hyser betydligt färre uttryck. Det är framför allt fornlämningsmiljön på höjderna söder om Hyttegöl och malmbebyggelsen längs det välbevarade landsvägsstråket i nordväst som konstituerar de stora kulturmiljövärdena i detta avsnitt. Ett visuellt samband föreligger förvisso mellan gravröset L1948:3164 och gravmiljön söder om kyrkan men gravarna har framför allt exponerat ut över sjön i norr och mot det närmaste liggande landskapet söderut. De historiska och visuella sambanden med bylandskapet och helhetsmiljön i södra delen av riksintresset är därför begränsade. Kulturmiljövärdena i detta område har därför sammantaget en lägre grad av sårbarhet än de inom värdekärnan.

Riksintressemiljön viktigaste uttryck kan sammanfattas enligt nedan. Numreringen återges i figur 66 på föregående sida.

1. Byarna med omgivande historiska odlingsmarker (motsvarande värdekärnan)
2. Gladhammars kyrkomiljö
3. Gladhammars by med Peterslund
4. Lunds by (byggnadsminne)
5. Vägmiljöerna
6. Fornlämningarna

7. Korridoralternativ – bedömning av påverkan på kulturmiljöerna

I kartbilden nedan redovisas korridoralternativen inom utredningsområdet, vilka förelåg vid sammanställandet av detta dokument under sensommar och tidig höst 2023. Kula AB var tidigare delaktig i arbetet med att justera geometrin för dåvarande gula och lila korridorer. Dessa slogs sedermera ihop (godkända av Trafikverket 23-06-16) och kallas numera utvecklade gul.



Figur 67. Korridorer aktuella för bedömning i juni/juli 2023.

I diskussionerna kring utformandet av förutvarande lila korridor fick kulturmiljövärdena i den landskapshistoriskt sammansatta miljön söder och sydväst om Hyttgöl stort utrymme. Den östra gränsen i förutvarande lila korridor flyttades under projekteringen successivt väster ut för att undvika intrång i den centrala delen av fornlämningsmiljön söder om Hyttgöl, med bland annat det monumentala bronsåldersröset L1958:3164. Utgångspunkten var att det här rör sig om en komplex miljö av stor betydelse för helheten inom denna del av riksintresset (Figur 67). Naturbetesmarkerna, vilka bidrar till att synliggöra de kulturhistoriska spåren, lyftes också fram som ett viktigt kulturmiljövärde. Betesmarkerna i området har dessutom stor utvecklingspotential, vilket på sikt kan skapa ytterligare mervärden för hela kulturmiljön i stråket förbi Peterslund och vidare ned mot Gladhammars bytomt.

I det följande, avslutande avsnittet kommer påverkan på kulturmiljöerna att bedömas för de tre olika korridorerna. Bedömningarna sker utifrån utbyggnadsalternativet mittseparerad 2+1-väg med gång- och cykelbana längs huvuddelen av sträckan samt någon form av större trafikplatslösning i mötet mellan E22 och väg 40 strax norr om Hyttgöl. I korridorkartorna nedan redovisas riksintressemiljöns viktigaste uttryck, det vill säga fornlämningar, äldre bebyggelse, det historiska vägnätet samt en del karaktärsskapande element i de gamla kartornas ägo- och gårdesgränser. Genomgången börjar med alternativet noll+.

av körfälten med vajerräckan och en kombinerad parallellväg/gång- och cykelbana är åtgärder som riskerar att förstärk barriär-effekten. Dessa åtgärder bör utformas så att påverkan på de enskilda lämningarna och kulturmiljöns helhetsvärden minimeras.

En utbyggnad av vägen enligt detta alternativ påverkar flera uttryck och kulturhistoriska samband inom riksintressets värdekärna (jfr kapitel 6 och figur 66). Det gäller bland annat de viktiga siktlinjerna mellan kyrkomiljön och Lunds by. Utöver den ovan nämnda, generella problematiken kring att tona ned vägens profil i det öppna odlingslandskapet framstår korsningen i höjd med byggnadsminnet Lunds by som den enskilt mest känsliga platsen. E22 korsas här av Västrumsvägen, som bland annat genom *mötet* med landsvägen (tidigare inne i Lunds by) under mycket lång tid varit ett framträdande och viktigt inslag i landskapet. Flyttningen av östra infarten mot norr innebär att den gamla vägens raka sträckning ändras och att en ny väganläggning på östra sidan tillkommer. Den senare innebär ett nytt element i siktlinjen mellan kyrkomiljön och Lunds by men bedöms inte ha någon avgörande negativ påverkan. Upplevelsen av det historiskt viktiga vägstråket som helhet bedöms kvarstå, liksom även infarten på västra sidan.

Anläggandet av en kombinerad körväg och GC-bana öster om E22 riskerar att förstärka befintlig barriäreffekt och leder till viss påverkan i utblickarna från framför allt kyrkomiljön. Den nya lokalvägen innebär samtidigt att det kommunikationshistoriska sambandet mellan Gladhammars kyrkby och landsvägen och övriga kulturmiljöer i riksintressets centrala och västra delar bibehålls.

Lite längre norrut påverkas sambanden mellan flera av fornlämningarna (gravar och hållristningar) väster om gamla landsvägen och motsvarande element ute i det omgivande odlingslandskapet i öster (Figur 66). Ombyggnation kan troligen ske utan intrång i fornlämningen L1955:4232 (hållristning).

Väggorsningen vid Peterslund är kulturhistoriskt värdefull. Här ansluter den för kulturmiljön som helhet så viktiga vägen ned mot Gladhammars bytomt. Upplevelsen av korsningen som en gammal mötesplats bör dock vara fortsatt möjlig, även om den stängs och trafiken kanaliseras på parallellvägen söderut.

I norra delen av riksintresset kan ombyggnad ske med en jämförelsevis liten påverkan på kulturmiljövärdena. Förlusten av korsningen vid Hillersborg är inte lika stor som den vid Peterslund eftersom den gamla landsvägen här löper längre västerut och dessutom ligger kvar intill E22 ett stycke mot norr. Ombyggnation är sannolikt fullt möjlig utan intrång i fornlämningsmiljöerna söder och sydväst om Hyttegöl.

Under förutsättning att hänsyn och utformning som diskuterats ovan beaktas torde en ombyggnad inom riksintressemiljön enligt alternativ noll+ kunna genomföras på nivån *liten till måttligt negativ påverkan* på enskilda uttryck och samband. Flera uttryck inom värdekärnan kan komma att påverkas i varierande grad men sammantaget bedöms detta inte ge några betydande skador på riksintressemiljön som helhet. Följande enskilda uttryck (eller samband dem emellan) påverkas av den ombyggda vägen:

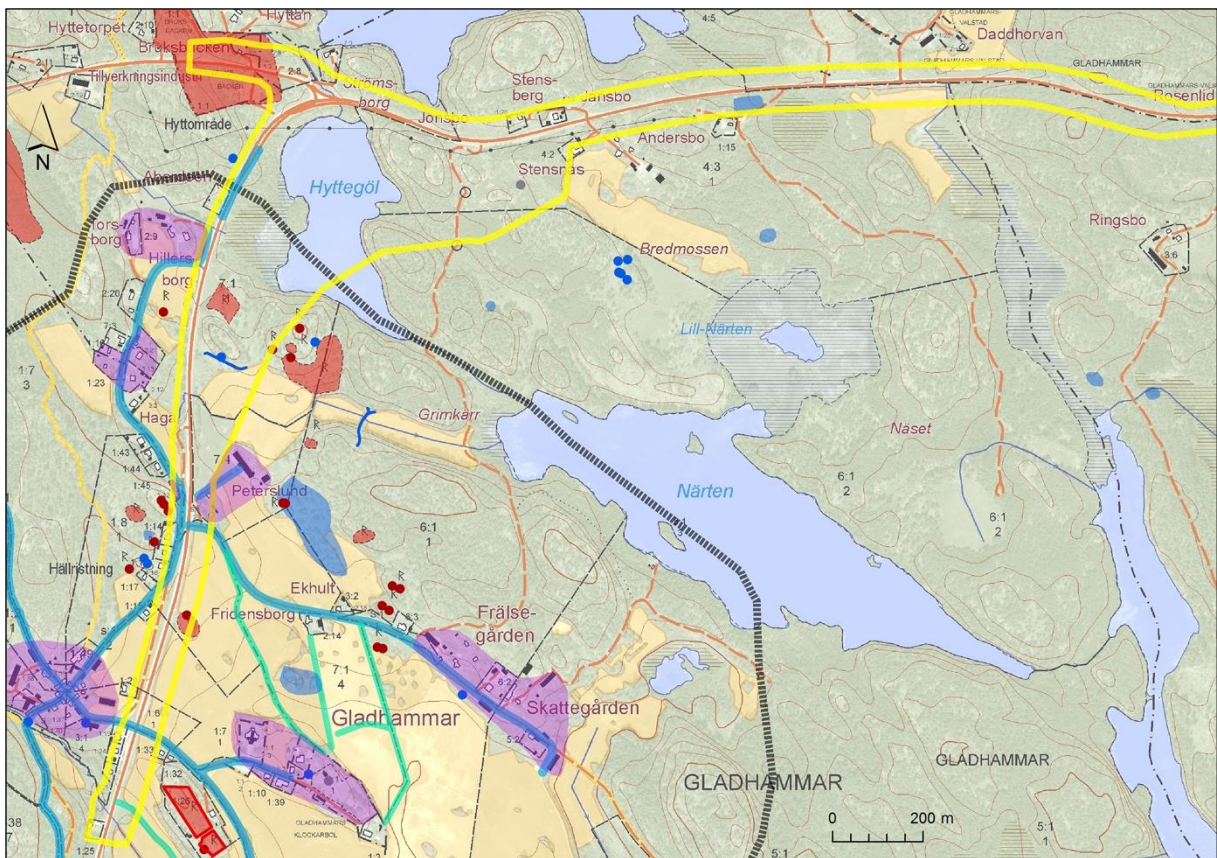
- *Det visuella sambandet mellan Lunds by och Gladhammars kyrkomiljö* (nummer 2 och 4 i figur 66) – vägens barriäreffekt påverkar det visuella sambandet mellan dessa båda uttryck och den läsbara historiska kopplingen mellan dem.
- *De historiska vägmiljöerna* (nummer 5 i figur 66) – det historiska vägnätet förändras i söder, genom en ny placering av den ena anslutningen i höjd med Lunds by, vilken delvis bryter det visuella sambandet mellan byn och kyrkomiljön. Stängningen av korsningen vid Peterslund medför viss påverkan på det historiska vägnätet. Den gamla korsningen mellan landsvägen och Västrumsvägen inne i Lunds by påverkas däremot inte.

7.2 Alternativ utvecklad gul

Detta alternativ (Figur 69) skiljer sig längs stora delar av sträckan inte så mycket från noll+. Skillnaden består främst i att korridoren är något utvidgad i norra delen av riksintresset, för att möjliggöra ett broalternativ över sjön Hyttegöl. I söder flyttas den östra infarten vid Lunds by mot norr. Korsningen vid Peterslund ligger kvar, vilket innebär att behovet av parallellväg och gång- och cykelbana utblir. När det gäller påverkan på kulturmiljövärdena i södra delen av riksintresset och utanför detta öster om Stensnäs hänvisas därför till diskussion och bedömningar i avsnittet 7.1 ovan.

Korridoralternativet utvecklad gul medger alltså ett broalternativ, vilket innebär att den nya sträckningen, beroende på val av linje, lämnar nuvarande E22 en bit norr om Peterslund. Korridoren berör den innehållsrika och störningskänsliga kulturmiljön på höjderna söder om Hyttegöl. De kulturhistoriska värdena består här av fornlämningar, med bland annat ett monumentalt beläget gravröse, fossil åkermark med mera och inramningen i form av naturbetesmarker. Betet förstärker den historiska dimensionen eftersom det rör sig om ytor som tidigare fungerat som beteshagar. Det öppna landskapet norr om Peterslund utgör en del av den agrarhistoriska miljön.

För att inte skada kulturmiljön i detta avsnitt bör E22 ligga kvar i nuvarande sträckning så långt norrut som möjligt. En dragning nära korridorens östra gräns, intill gravmiljön, riskerar att allvarligt skada såväl upplevelsevärden knutna till fornlämningarna som de visuella sambanden mellan dessa och element i det omgivande landskapet. Det bör här påpekas att Länsstyrelsen i Kalmar län signalerat att man allmänt är *mycket* restriktiv med intrång i den här typen av fornlämningsmiljöer. Därtill kan det på platån omedelbart nedanför gravarna finnas bevarade arkeologiska spår även *under* mark, till exempel boplatser (Figur 21).



Figur 69. Korridoren utvecklad gul.

Ett broalternativ över Hyttegöl innebär att trafikplatslösningen i mötet med väg 40 kommer att ta en större yta nordost och öster om sjön i anspråk. Vid placering av bro och trafikplats behöver hänsyn tas till riksintressets värden, främst medtanke på visuell påverkan. Utöver den gamla smedjan på fastigheten 1:19 finns här inga stora kulturmiljövärden. Smedjan och intilliggande äldre inägomiljöer kring Stensnäs bör dock visas hänsyn så långt möjligt. Utformningen av bron är givetvis också viktig. Exempelvis kan en bro i stål med genomtänkt gestaltning skapa mervärden genom anknytning till bergshantering i området.

En lokalisering som helt undviker gravmiljön och den intilliggande fossila åkermarken söder om Hyttegöl innebär att effekterna i denna del av riksintresset sammantaget kan hållas på nivån *liten negativ påverkan*. En sträckning som hamnar nära koncentrationen av fornlämningar i östra delen av korridoren riskerar omvänt att allvarligt skada ett av riksintressets uttryck.

Om intrång i fornlämningsmiljön söder om Hyttegöl undviks och hänsynen som diskuterades för södra delen av korridoren noll+ (se avsnitt 7.1) beaktas kan en ombyggnad inom riksintressemiljön enligt alternativ utvecklad gul också genomföras med *liten till måttlig negativ påverkan* på enskilda uttryck och samband. Flera uttryck inom värdekärnan påverkas men sammantaget bedöms detta inte ge några betydande skador på riksintressemiljön som helhet. Följande enskilda uttryck (eller samband dem emellan) påverkas av den ombyggda vägen:

- *Det visuella sambandet mellan Lunds by och Gladhammars kyrkomiljö* (nummer 2 och 4 i figur 66) – vägens barriäreffekt påverkar det visuella sambandet mellan dessa båda uttryck och den läsbara historiska kopplingen mellan dem.
- *De historiska vägmiljöerna* (nummer 5 i figur 66) – det historiska vägnätet förändras i söder, genom en ny placering av den ena anslutningen i höjd med Lunds by, vilken delvis bryter det visuella sambandet mellan byn och kyrkomiljön. Stängningen av korsningen vid Peterslund medför viss påverkan på det historiska vägnätet. Den gamla korsningen mellan landsvägen och Västrumsvägen inne i Lunds by påverkas däremot inte.
- *Fornlämningarna* (nummer 6 i figur 66) – finns risk att dessa påverkas beroende på väglinjens placering inom korridoren enligt resonemang ovan.

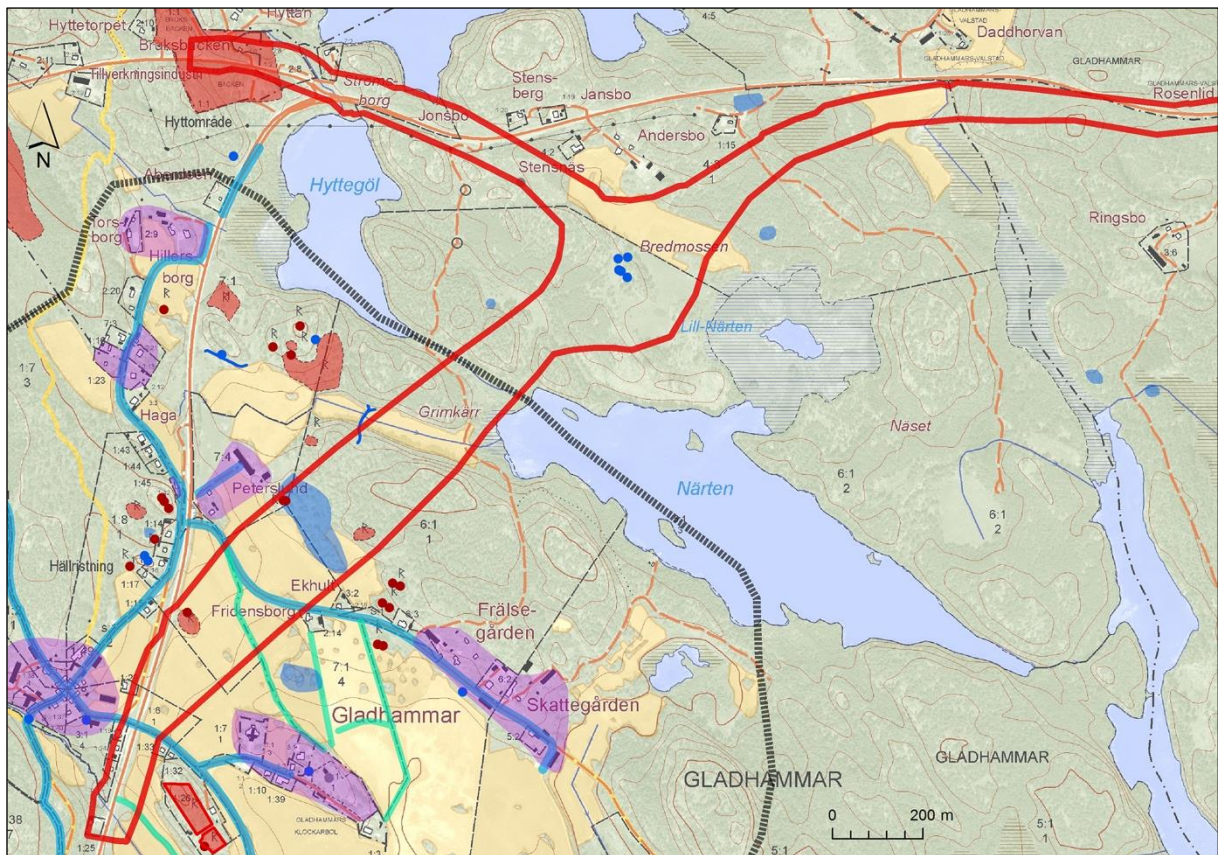
7.3 Alternativ röd/blå

Alternativet röd/blå (Figur 70) avviker radikalt från de tidigare genom att korridoren löper i en helt ny sträckning tvärs över en central del av riksintressemiljön och värdekärnan inom denna. Ett nytt vägstråk enligt detta alternativ lämnar nuvarande E22 strax norr om korsningen vid Lunds by. Oavsett val av linje skapas en ny barriär i det öppna odlingslandskapet som inte bara påverkar det viktiga visuella sambandet och utblickarna mellan kyrkomiljön och Lunds by i sydväst. Här påverkas även flera av riksintressets framträdande uttryck i norra delen av värdekärnan.

Som framgår av Figur 70 skär korridoren över såväl byvägen som den gamla bygränsen norr om kyrkan, båda viktiga historiska uttryck för riksintresset och framträdande element i utblickar från flera platser i det öppna landskapet. Passagen över byvägen innebär att denna måste ersättas, med bro eller en ny lokalväg. Det senare alternativet kan bli svårt att realisera på annan plats inom riksintresset.

I kanten mot skogen korsas den historiskt viktiga gränsen mellan inägor och utmark, där höjdskillnaden nödvändiggör en skärning genom berget. Denna zon innehåller flera synliga historiska spår och – genom lövskogen och betet – även stora miljöskapande värden. I övergången mot skogen ligger gravfältet L1958:3020 och hällristningarna L1955:4205 och 4240. De visuella sambanden mellan dessa och liknande fornlämningar på andra sidan dalgången (Figur 66) riskerar att allvarligt skadas. En vägdragning genom området kan därtill i värsta fall leda till att någon av fornlämningarna behöver tas bort. Som framgår av kartan i Figur 66 påverkar en vägdragning genom det öppna

landskapet även det visuella sambandet mellan två av områdets mest monumentala gravmiljöer, gravfältet sydväst om kyrkan och miljön söder om Hyttegöl.



Figur 70. Korridoren röd/blå.

Alternativ röd/blå löper genom den största ytan med potentiella boplatsslågen som avgränsades i samband med arkeologitutredningen 1994 (Figur 21). Här föreligger alltså stora möjligheter till bevarade boplatser eller andra lämningar under mark.

Det röd/blå alternativet får även stor påverkan på skogsmark och där ingående kulturmiljöer strax nordost om riksintresset. Här är förvisso inga fornlämningar registrerade men i anslutning till den gamla Bredmossen finns rester efter den agrara revolutionens landskap, med småskaliga åkrar, diken, äldre vägar och en del biologiskt kulturarv. En ny väg kommer i praktiken att löpa rakt igenom denna relikta agrara miljö. Vidare mot nordost berörs ännu hävdad åkermark på den uppodlade Bredmossen. Även vid Daddhorvan skär korridoren över brukad åkermark på de gamla inägorna.

Utbyggnad enligt alternativ röd/blå innebär *betydande* negativa konsekvenser för kulturmiljön. En sträckning här leder till att en ny barriär etableras i ett av riksintressemiljöns mest innehållsrika och sårbara avsnitt. Alternativet ger oavsett linjeval *stor negativ påverkan* på flera viktiga uttryck och samband (visuellt och fysiskt), vilket även innebär skada på riksintresset som helhet.

- *Byarna med omgivande historiska odlingsmarker* (värdekärnan, nummer 1 i figur 66) – uttrycket påverkas i sin helhet och försvårar upplevelsen av denna liksom de läsbara kopplingarna mellan uttrycken, vilka sammantaget formar det för riksintressemiljön grundläggande värdet. I kanten mot skogen korsas den historiskt viktiga inägogränsen. Höjdskillnaden leder här till en stor skärning i berget. Flera synliga fornlämningar i denna zon, liksom deras samband med liknande miljöer på andra sidan dalgången påverkas starkt negativt.

- *Gladhammars kyrkomiljö* (nummer 2 i figur 66) – uttrycket tas ur sitt sammanhang när de läsbara kopplingarna till övriga värden runtomkring bryts. Byggnaderna påverkas inte fysiskt men miljön tillförs ett avvikande element i fråga om barriär, skala, hastighet och rörelse.
- *Gladhammars by* (nummer 3 i figur 66) – uttrycket tas ur sitt sammanhang när de läsbara kopplingarna till övriga värden runtomkring bryts. Byggnaderna påverkas inte fysiskt men miljön tillförs ett avvikande element i fråga om barriär, skala, hastighet och rörelse.
- *Lunds by* (nummer 4 i figur 66) – uttrycket tas ur sitt sammanhang när de läsbara kopplingarna till övriga värden runtomkring bryts. Byggnaderna påverkas inte fysiskt men miljön tillförs ett avvikande element i fråga om barriär, skala, hastighet och rörelse.
- *De historiska vägmiljöerna* (nummer 5 i figur 66) – de gamla kommunikationsstråken som kopplat samman byarna och den övriga historiska bebyggelsen med varandra bryts med nummer 5 i figur 66.
- *Fornlämningarna* (nummer 6 i figur 66) – dessa ännu synliga lämningar kan i hög grad påverkas, dels genom förlusten av hela eller delar av gravfält, dels genom att väganläggningen starkt försämrar läsbarheten av den helhetsmiljö där gravar och hållristningar är viktiga uttryck.

8. Referenser

- Broström, S-G., Dahlin, M., Goldhahn, J., Irestam, K. & Wikell, R. 2011. *Hällristningar i Tjust. Området nordost om Lunds by i Gladhammars socken*. Botark, rapport 2011-07.
- Eriksson, A. 2022. *Kompletterande utredning inom tre områden inför omdragning av väg E22 förbi Gladhammar*. Arkeologisk utredning, steg 1. Arkeologerna, rapport 2022:116.
- Eriksson, A. 2018. *Kompletterande utredning inför omdragning av väg E22 förbi Gladhammar. Sträckan vid Hyttegöl*. Arkeologisk utredning, steg 1. Arkeologerna, rapport 2018:66.
- Helander, A. 2015. *Kompletterande utredning inför omdragning av väg E22 förbi Gladhammar. Sträckan Gladhammar-Verkeback*. Statens Historiska Museer, arkeologiska uppdragsverksamheten. Arkeologisk utredning, etapp 1. Rapport 2015:3.
- Kulturhistorisk utredning av Gladhammars gruvområde*. Projekt Gladhammar rapport 2004:09. Kalmar läns museum, rapport 2004.
- Kulturmiljöprogram för Västerviks kommun*. Antaget av kommunfullmäktige 2022-11-21. Digitalt på länken <https://www.kmp.vastervik.se>
- Kulturmiljövårdens riksintressen enligt 3 kap. 6 § miljöbalken*. Handbok 2014-06-23. Rapport från Riksantikvarieämbetet. Publicerad på Raä:s hemsida på adressen: <http://www.raa.se/app/uploads/2014/07/Handbok-riksintressen-140623.pdf>
- Nord, J. 2009. *Changing landscapes and persistent places – an exploration of the Bjäre peninsula*. Arkeologiska institutionen och Historiska Museet, Lunds universitet.
- PM Kulturarvsanalys, väg E22 Gladhammar–Verkeback, Västerviks kommun, Kalmar län*. Vägplan, val av lokaliseringalternativ. Granskningshandling 2015-03-30. Trafikverket.
- Rubensson, L. 1994. *Arkeologisk utredning, etapp 1. E22, planerad nysträckning av delen Gladhammar–Almvik*. Kalmar läns museum, rapport 1994:9.
- Sandberg, F., Palm, V., Carlsson, E. & Nilsson, N. 2009. *Gladhammars gruvor*. Arkeologisk förundersökning 2009. Gladhammars gruvområde, RAÄ 155 och 229 samt hyttområde, RAÄ 227. Gladhammars socken, Västerviks kommun, Kalmar län. Kalmar läns museum, arkeologisk rapport 2009:52.
- Sandberg, F., Palm, V., Carlsson, E. & Nilsson, N. 2011. *Gladhammars gruvor*. Särskild arkeologisk undersökning 2010. Gladhammars gruvområde, RAÄ 155 och 229 samt hyttområde, RAÄ 227. Gladhammars socken, Västerviks kommun, Kalmar län, Småland. Kalmar läns museum, arkeologisk rapport 2010:19.
- Underlag till riksintressen för kulturmiljövården*. Västerviks kommun. Antagen av Riksantikvarieämbetet 2015-06-23 och 2015-11-17. Länsstyrelsen Kalmar län.
- Wallin, L. 2015. *Kompletterande kulturarvsanalys 2015. Väg E22 Gladhammar–Verkeback. Delen Gladhammars och Lunds/Lundens byar, Västerviks kommun, Kalmar län*. Wallin kulturlandskap och arkeologi, rapport 2015:14.



TRAFIKVERKET

Trafikverket, Ärendemottagningen, Box 810, 781 28 Borlänge.
Besöksadress: Bataljonsgatan 8, Jönköping.
Telefon: 0771-921 921, Texttelefon: 010-123 50 00

www.trafikverket.se