

VÄGPLAN

E45/E16, väg 947 Östmarkskorset

Torsby kommun, Värmlands län

PM Gestaltungsprogram

Projektnummer: 160202

Datum: 2018-09-26



Trafikverket

Postadress: Hamntorget , 652 26 Karlstad

E-post: trafikverket@trafikverket.se

Telefon: 0771-921 921

Dokumenttitel: Vägplan, E45/E16, väg 947 Östmarkskorset
PM Gestaltningsprogram

Författare: Elin Larsson, Sweco Civil AB

Dokumentdatum: 2018-09-26

Ärendenummer: TRV 2017/117376

Version: 1.00

Kontaktperson: Jonas Brandt, Trafikverket

Innehållsförteckning

| | |
|--|----|
| 1. Inledning | 4 |
| 1.1 Projektet..... | 4 |
| 1.2 Projektmål | 4 |
| 2. Förutsättningar | 6 |
| 2.1 Det omgivande landskapets huvuddrag..... | 6 |
| 3. Gestaltungsavsikter | 8 |
| 3.1 Vägens inre och yttre rum..... | 8 |
| 3.2 Generella avsikter..... | 9 |
| 4. Gestaltning | 8 |
| 4.1 Vägens geometri och placering | 10 |
| 4.2 Sektion och sidoområden..... | 11 |
| 4.3 Belysning | 11 |
| 4.4 Trummor, brunnar och diken | 11 |
| 4.5 Övrig vägutrustning..... | 12 |
| 5. Fortsatt arbete..... | 12 |
| 6. Källhänvisning | 12 |

1. Inledning

1.1 Projektet

Östmarkskorset i Torsby, längs E45/E16 bedöms ha bristande trafiksäkerhet och framkomligheten för de som ska korsa eller köra ut på E45/E16 är begränsad. Det kan stundtals vara långa väntetider, när det är mycket trafik på E45/E16 är det svårt för den korsande trafiken att ta sig över vägen. Denna situation uppstår främst då det är mycket trafik till Sälenområdet och Trysilfjällen. Höga hastigheter har noterats för den korsande trafiken. De senaste 10 åren har 7 stycken korsande olyckor rapporterats för platsen.

Ett nytt handelsområde för småindustri och sällanköpshandel har nyligen byggts på västra sidan om E45/E16 vid Kajsheden i Torsby kommun. Det har också, i kommunens regi, anlagts en industrigata inom detaljplaneområdet med anslutning till väg 947, Östmarksvägen.

Trafikverket har i tidigare skede tagit fram en förstudie för Östmarkskorset. Förstudien ska klargöra åtgärdens behov och förutsättningar. Problemlösningen står i centrum och vägens brister samt miljömässiga förutsättningar och eventuella konflikter analyseras översiktligt. Utifrån förstudien tas beslut om vilken typ av åtgärd som ska vidtas och ett utredningsområde tas fram. Vid Östmarkskorset beslutades att fyrvägsskålet ska byggas om till två förskjutna trevägsskål.

En detaljplan är antagen för Handelsområdet på västra sidan om E45/E16. Planen är att bygga en lokalgata genom handelsområdet som även leder trafiken från Håkshedens industriområde. I dagsläget är lokalgatan klar till mitten av området. Trafiken från Håksheden kommer bidra ytterligare till väntetider i korsningarna. Projektområdet och dess influensområde framgår av Bild 1.

1.2 Projekt mål

Följande projektmål är aktuella i projektet:

- Ökad trafiksäkerhet - färre dödade och svårt skadade avseende både fordonstrafik och oskyddade trafikanter.
- Oförändrad framkomlighet på E45/E16
- Ökad tillgänglighet till bostadsområden, handelsområden och Torsby centrum.

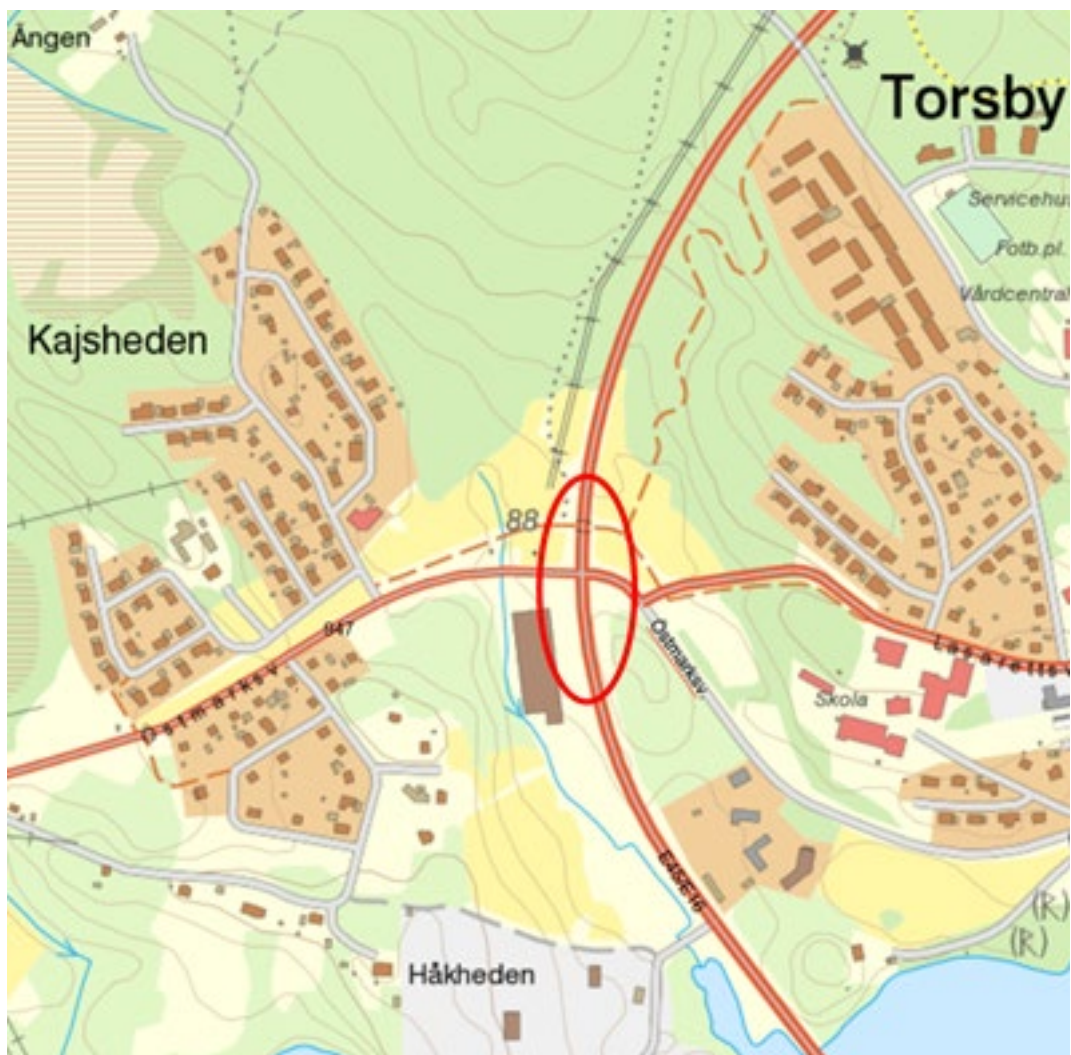


Bild 1. Projektområde för Östmarkskorset.

2. Förutsättningar

2.1 Det omgivande landskapets huvuddrag

Landskapet är lokaliserat i västra utkanten av Torsby, som ligger i norra änden av sjön Fryken. Sett ur ett stadsperspektiv ligger platsen mellan två områden med mestadels bostäder. Norr och söder om projektområdet finns ett grönt och ett blått stråk. I norr ett skogsområde som väster om E45/E16 används för friluftsliv. Söder om projektområdet ligger vattendraget Röjdan. Landskapstypen är Värmländsk dalbygd. Historiskt sett har älven varit ett stråk människor färdats på och utmed. Söder om projektområdet finns rester av en gammal väg mellan Östmark och Torsby. Vägen har senare flyttats norrut och gått i stora drag i samma sträckning som väg 947/Östmarksvägen i höjd med Östmarkskorset.

Från norr går E45/E16 i nedförsbacke mot Östmarkskorset, och mot Röjdan. Utsikten över det värmländska landskapet är vacker med berg som fond. Det omgivande landskapet är böljande och delvis öppet, delvis skogsklätt. Innan man når fram till vägskälet öppnar landskapet upp sig. En gång- och cykelväg går i en port under vägen strax norr om vägskälet. Söder om vägskälet finns en mindre skogsbeklädd höjd österut mot Torsby. Här är vägen förlagd i skärning. Söder om vägskälet mot Kajsheden finns en byggnad för handelsverksamhet. Fler servicebyggnader finns öster om europavägen mellan Röjdan och vägskälet. Bostadshus finns längre ifrån E45/E16 vid Kajsheden och på höjden som leder söderut mot Röjdan. En anslutning till ett område för småindustri finns på västra sidan om E45/E16 strax norr om Röjdan. När man färdas norrut syns Valberget som ett landmärke. Berget ligger nordväst om E45/E16 på den aktuella sträckan.



Bild 2. Utsikt mot norr och Valberget utefter E45/E16 strax söder om Östmarkskorset.

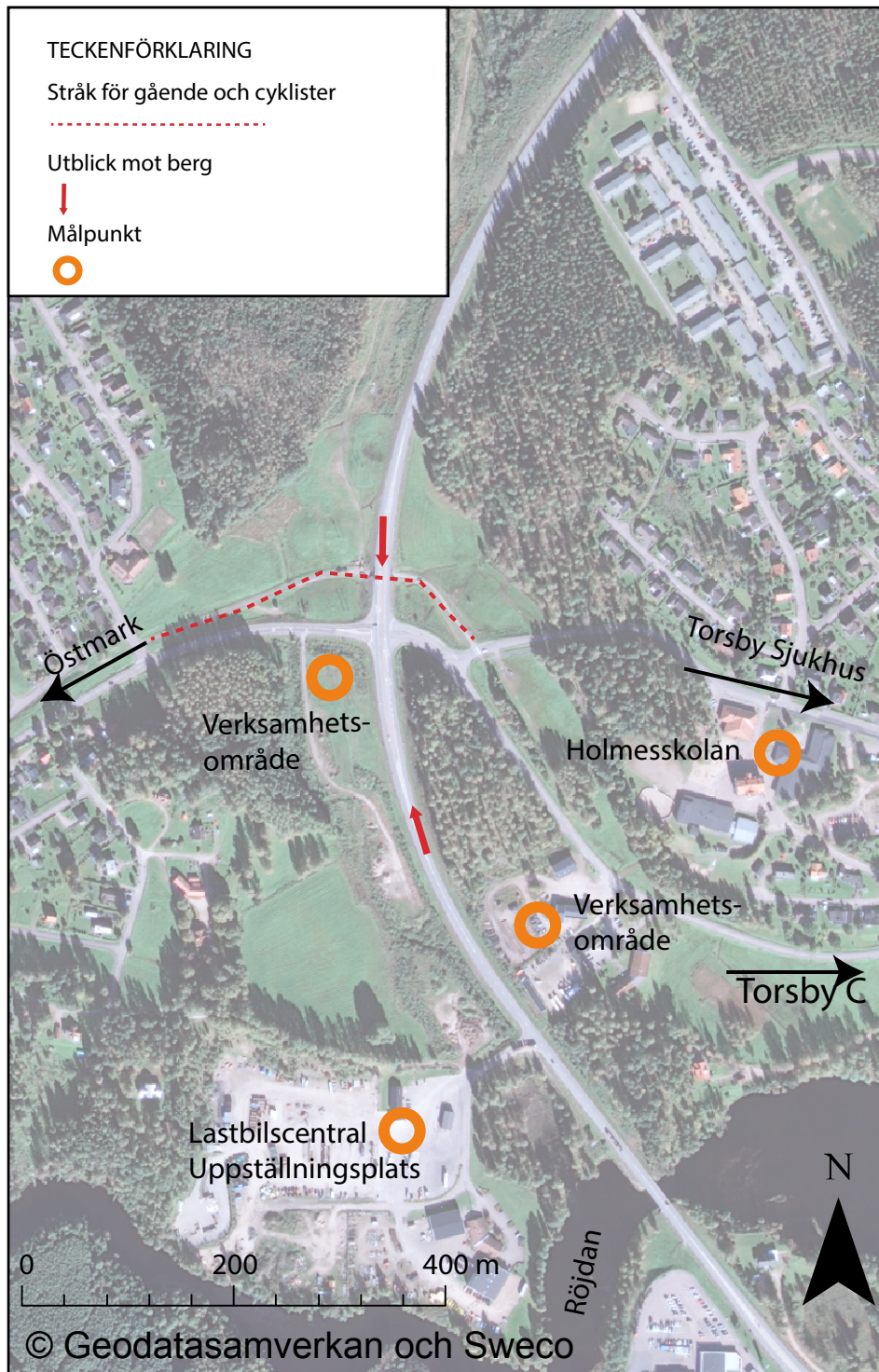


Bild 3. Karta med stråk för gående och cyklister, målpunkter och utblickar utifrån projekt- och influensområdet.

3. Gestaltungsavsikter

Projektet kommer att medföra att landskapsbilden påverkas och upplevelsen av vägen förändras för både trafikanter och de som vistas intill vägen. Nedan ges en beskrivning av de gestaltungsavsikter och mål som gestaltungsarbetet för vägsträckan syftar till att uppnå. Gestaltungsprogrammet som tas fram i ett senare skede ska svara på frågan hur dessa mål kan uppnås.

3.1 Vägens inre och yttre rum

I projektet finns två viktiga övergripande aspekter som gestaltungsningen har att relatera och ta hänsyn till: trafikantupplevelsen och åskådarperspektivet.

Trafikanten sitter i bilen och betraktar landskapet genom bilrutan och i rörelse. För trafikanten är det övergripande viktigare än detaljerna. Resenären ser siktlinjerna ut i landskapet och upplever de stora strukturerna, som skogsdungar, berg och bebyggelseområden. För trafikanten är det viktigt att kunna orientera sig och i god tid upptäcka vägmärken och oskyddade trafikanter. Den som kör har sitt fokus i första hand på vägen och dess absoluta närområde. En eventuell medtrafikant har större möjlighet att vända blicken ut i landskapet.

Vägen och omgivningen upplevs även av den som vistas i området, åskådaren. Den kan stanna upp, uppleva detaljer så som exempelvis specifika arter av träd. Även för denna grupp är det viktigt att kunna överblicka trafiksituationen för att känna sig trygg och bekväm.

Det övergripande målet med utformningen av det yttre rummet är att anpassa ombyggnaden av vägen till värden och strukturer i det omgivande landskapet. Avsikten med gestaltungsningen är att skapa en så tilltalande miljö som möjligt för betraktaren vid sidan av vägen. För betraktaren av vägen har, liksom för trafikanten, vägens plan och profil, utformningen av slänter och skärningar och eventuell vägutrustning stor betydelse. För den aktuella vägsträckan är det framförallt de som bor utmed vägsträckan och använder området runt omkring vägen, som kommer påverkas av vägprojektet.

En god resa innehåller inslag som gör att trafikanten upplever både vägen och dess omgivningar på ett positivt sätt till exempel genom att bjuda på vackra utblickar och en omsorgsfullt utformad miljö. Detaljer i väggrummets utrustning eller ytskikt ska harmoniera med varandra och med omgivningen. I gestaltungsningen av det inre rummet eftersträvas



en konsekvent och tydlig utformning som underlättar trafikantens orienterbarhet och bidrar till ett mer trafiksäkert körbeteende. Med hjälp av utblickar och landmärken kan trafikanten känna igen sig och i god tid fatta beslut om vägval. En konsekvent utformning av vägrummets utrustning, vägvisning och övrig information, kan begränsa störande inslag och göra det lättare för trafikanten att orientera sig. Vägens inre rum kan också präglas av en medveten användning av vegetation för att inrama, skapa utblickar eller skärma av vägrummet mot omgivande landskap.

3.2 Gestaltungsavsikter

Sidoområden ska utformas så att de ansluter naturligt till angränsande landskap.

Området mellan Östmarksvägen och gång- och cykelvägen ska till största del utformas så att markanvändningen kan fortsätta. En annan utformning av marken bör annars ses över så att den blir ett tillskott i området.

Resande från väg 947 mot E45/E16 kommer tjäna på att området ges en visuell avskärmning öster om E45/E16 i höjd med korsningen så att det blir tydligt att det är ett T-vägskäl.



Bild 4. Östmarkskorset sett från väster mot E45/E16.

4. Gestaltning

4.1 Vägens geometri och placering

Åtgärden kommer att följa befintlig E45/E16 i stort i såväl plan och profil. En breddning av vägens västra sida att vara nödvändig för att skapa plats för ytterligare ett vänstersvängfält. Linjeföringen ska anpassas så att trafik på E45/E16 kan ledas mjukt förbi platsen. Breddningsökningarna görs även de mjuka. Övergångskurvor eller kombinationer av radier ska användas så att krav från Vägars och gators utformning, VGU, följs. Detta gäller även anslutande väg 947.

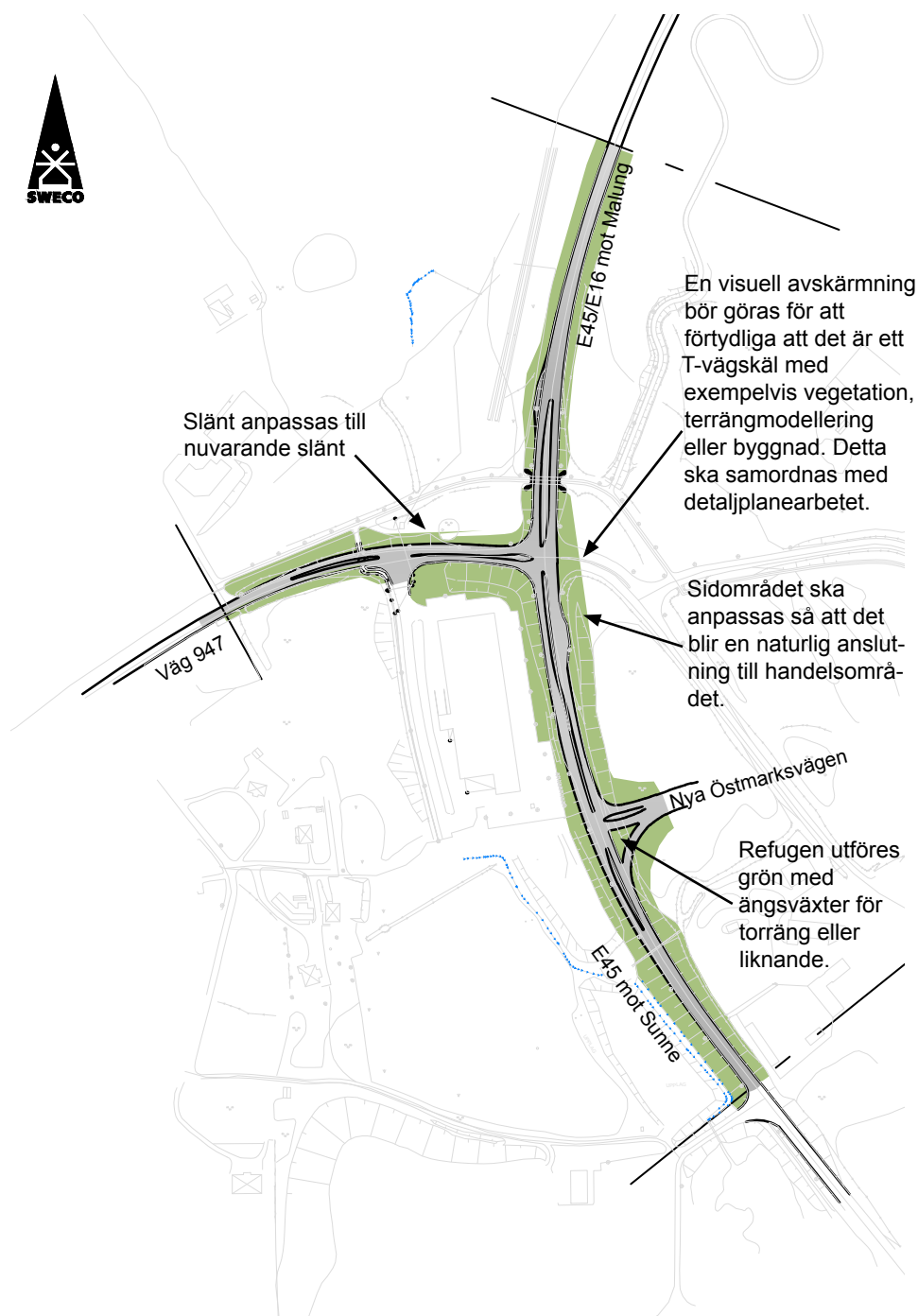


Bild 6. Plan över föreslagen utformning vid Östmarkskorset.

4.2 Sektion och sidoområden

Där vägen går på bank ska innerslänter sträva efter att utformas med lutning 1:4. Vid skärning kommer befintlig lutning att bibehållas alternativt anpassas till det planerade handelsområdets mark öster om E45/E16.

Slänter ska behandlas så att gränsen till omgivande mark så snart som möjligt suddas ut. Utformning med rundad släntfot kan vara ett sätt. För att anpassa vägen till landskapet kläs ytterslänter med avbaningsmassor från platsen för att få en snabb etablering av den markflora som förekommer naturligt. Finns enbart massor från ruderatmark eller att de innehåller växtlighet med invasiva arter, exempelvis lupin, kan insädd behöva göras. Inga slänter med öppet krossmaterial får förekomma.

Norr om nya Östmarksvägen håller kommunen på att arbeta med en detaljplan som föreslår handelsverksamhet. Utformningen av sidoområdet ska göras så att det blir en naturlig anslutning till handelsområdet.

En visuell avskärmning bör göras mitt emot väg 947 för att förtydliga att det är ett T-vägskäl med exempelvis vegetation, terrängmodellering eller byggnad. Detta ska samordnas med detaljplanarbetet.

Den södra refugen vid nya Östmarksvägen utförs med ängsväxter förr torra förhållanden. Övriga refuger görs hårdgjorda av platsgjuten betong. Samtliga refuger ska kantstöd av sten.

4.3 Belysning

Vägskalet är belyst och föreslås fortsättningsvis att belysas. Belysningen på E45/E16 ska bytas ut och stolpar ska vara eftergivliga. Armatyr ska väljas så att ingen bländning sker samt ger ljus med bra färgåtergivning.

Även väg 947 vid Östmarkskorset är belyst idag. Denna belysning kommer att behållas då det inte finns något krav att stolparna på denna väg ska vara eftergivliga. Det medför att belysningen blir likadan som anslutande del för väg 947.

4.4 Trummor, brunnar och diken

Trummor ska utformas med mynningen snedskuren till samma lutning som slänten alternativt förses med trumöga för bästa landskapsanpassning. Trummor ska på synliga delar ha en nedtonad kulör som svart eller grå.

Brunnar placeras med brunnslock i nivå med omkringliggande mark. För omhändertagande av vägdagvatten föreslås avrinning till öppna otäta vägdiken.

4.5 Övrig vägutrustning

Mängden utrustning ska minimeras och inte ta mer visuellt utrymme än nödvändigt.

Räcken ska i möjligast mån undvikas i de fall där de inte är fastställda i vägplanen. Om möjligt ska slänten ges en flackare lutning till omgivande mark. Detta kan behöva samordnas med fastighetsägarna intill vägen. Denna anpassning ska endast ske där det är möjligt att få sammanhängande sträckor utan räcken. Där räcken är nödvändigt ska de vara av samma typ som de som finns på platsen .

Skyltar ska samlokaliseras och antalet minimeras för att undvika en rörig och otydlig vägmiljö. Skyltar inpassas i omgivande strukturer och får inte blockera utblickar.

5. Fortsatt arbete

För att få en sammanhängande miljö med omgivande mark i öster ska arbetet fortsatt samordnas med detaljplanarbetet och omkringliggande fastigheter. Detta för att skapa en helhet mellan väg och omgivande mark.

6. Källförteckning

Trafikverket, 2012. Förstudie, Väg E45 Korsningar i Torsby, Torsby kommun, Värmlands län, Beslutshandling.

Trafikverket, 2014. Handbok för gestaltungsarbete och gestaltungsprogram i infrastrukturprojekt.

Vägverket, Landskapets karaktärsdrag - En beskrivning för infrastruktursektorn, publikation 2006:33.



Trafikverket, 652 26 Karlstad. Besöksadress: Hamntorget
Telefon: 0771-921 921, Texttelefon: 010-123 50 00

www.trafikverket.se